



**HAAPASEN HUVILA, Palomäentie 23 Tampere  
Rakennushistoriallinen selvitys**

Arkkitehtitoimisto Seija Hirvikallio

**2014**



Julkisivu Palomäentielle



Takajulkisivu Pyykin suuntaan



Sijaintikartta

Selvityksen tilaaja  
Selvityksen laatija

Tampereen Tilakeskus Liikelaitos  
Arkkitehtitoimisto Seija Hirvikallio /  
Seija Hirvikallio

2014

## **HAAPASEN HUVILA / PALOMÄENTIE 23, TAMPERE** **Rakennushistoriallinen selvitys**

### **Sisällysluettelo**

Yleistiedot	3
Pyynikinrinne	4
<b>APTEEKKARI HAAPASEN HUVILA</b>	5
Arkkitehti Veikko Kallio	7
Huvilan sijainti tontilla ja julkisivut	7
Huvilan sisätilat	16
Haapasen huvilan rakenteet	18
<b>NYKYTAITEEN MUSEON SUUNNITELMAT</b>	26
Nykytaiteen museon peruskorjaukset ja muutokset	26
<b>VILLA MAC</b>	26
<b>HAAPASEN HUVILAN NYKYTILANNE</b>	29
Tontti	29
Julkisivut	29
Sisätilat	29
<b>HAAPASEN HUVILAN RAKENNUSHISTORIALLISET ARVOT</b>	45
Kaupunkikuvalliset arvot	45
Tyyli ja perinne	45
Toiminta ja aitous	46
Rakenne ja tunnelma	46
Suojelutavoitteet	46
Lähdeluettelo	48
<b>LIITE. NYKYTILANNEPOHJAT JA AJALLISET KERROSTUMAT</b>	49

### **Yleistiedot**

Tontti Tampere VII-109-14

Osoite Palomäentie 23, 33230 Tampere

Suunnittelija Arkkitehti Veikko Kallio

Rakennusvuosi 1928–29.

Paloluokka P1

### **Tilastotiedot**

Kerrosala 1141 krs<sup>m</sup>2 (364 krm<sup>2</sup>+ 358 krm<sup>2</sup>+ 339 krm<sup>2</sup> + 80 krm<sup>2</sup>)

Kokonaisala 1186 m<sup>2</sup>

Asunnon huoneistoala 354 hm<sup>2</sup>

Näyttelytilojen huoneistoala 535 hm<sup>2</sup>

Tontin pinta-ala 1432 m<sup>2</sup>

Sallittu rakennusoikeus 1348 m<sup>2</sup> (käytetty 1141 m<sup>2</sup>)

### **Suojelutiedot**

Rakennus on suojeltu asemakaavalla.

Arvoluokitus (lähde Tampereen kantakaupungin rakennuskulttuuri 1998):

### **RKMI**

Rakennustaiteellisesti, kulttuurihistoriallisesti ja maisemallisesti merkittävä rakennus, suojeltu asemakaavalla.

## Pyynikinrinne

Pyynikinrinne sijaitsee Tampereen keskustassa. Se rajautuu etelässä Pyynikin luonnonsuojelualueeseen, pohjoisessa Pirkankatuun ja idässä Mariankatuun. Länsireuna rajautuu Pispalan kaupunginosaan.

Arkkitehti Lars Sonck voitti Pyynikin asemakaavan suunnittelukilpailun vuonna 1903. Suunnitelma laadittiin jugendin henkeen: alueelle sijoitettiin vaihtelevan muotoisia ja kokoisia kortteleita sekä maastomuodon mukaan kaartuvia katuja.

Arkkitehti Bertel Strömmerin vaikutus Pyynikinrinteeseen oli suuri 1920–30 –luvulla. Hän muutti jonkin verran Sonckin kaavaa ja suunnitteli osan Pyynikinrinteen rakennuksista. Hän itse asui ja piti toimistoaan Palomäentie 22:een suunnittelemassaan talossa, joka on purettu myöhemmin.

Tontteja luovuttaessaan kaupunki edellytti, että rakennettavien talojen tuli olla ulkonäöltään edustavia. Alueesta muodostui varakkaan väen asuinalue. Taloja suunnittelivat Strömmerin lisäksi Birger Federley, Heikki Tiitola, Frans Jousi ja Arvo Eränen.

## Asemakaava

Haapasen huvilan tontin voimassa oleva asemakaava on vuodelta 1986. Tontilla on kaavassa YY-tunnus (= kulttuuritoimintaa palvelevien rakennusten korttelialue). Rakennuksen kohdalla on suojelumerkintä sr 11, rakennustaiteellisesti arvokas ja kaupunkikuvan säilymisen kannalta tärkeä rakennus. Rakennusta ei saa purkaa. Rakennuksessa suoritettavien korjaus- ja muutostöiden tulee olla sellaisia, että rakennuksen rakennustaiteellisesti arvokas ja kaupunkikuvan kannalta merkittävä luonne säilyy. Rakennuksessa saadaan

kerrosalaan kuulumattomia tiloja muuttaa kerrosalaan laskettaviksi tiloiksi riippumatta siitä, mitä asemakaavassa on määrätty tontin tai rakennusalan enimmäiskerrosalasta. Myös rakennuksen ullakko- ja kellarikerroksessa saadaan muuttaa tiloja kerrosalaan laskettaviksi tiloiksi rakennuslautakunnan luvalla. Lisärakentamisella ei saa muuttaa rakennuksen räystäskorkeutta eikä kattomuotoa eikä aiheuttaa muutakaan oleellista muutosta rakennuksen julkisivuun.



Pyynikinrinteen taloja 1920-luvulla. Kuva Vapriikin kuva-arkisto.

## APTEEKKARI HAAPASEN HUVILA

Oskar Severi Haapanen syntyi Kalannissa vuonna 1887. Keskikoulun jälkeen Haapanen sai farmaseutin koulutuksen (1907) ja pätevöityi proviisoriksi vuonna 1917. Hänellä oli oma apteekki Kouvolassa vuonna 1918. Hän toimi Tampereen I (ensimmäisen) apteekin omistajana vuosina 1921–1950. Apteekki menestyi ja apteekkari Haapasen omaisuus karttui siinä määrin, että oman palatsin rakentaminen Pyykinrinteeseen tuli mahdolliseksi. Oskar Severi Haapanen ja hänen puolisonsa Ingrid Haapanen (os. Karstunen) olivat mukana tamperelaisessa kulttuuri- ja taide-elämässä mm. apteekkari toimi Tampereen Teatterin johtoelimissä.

Uuden rakennettavan palatsin tontilla Palomäentie 23:ssa sijaitsi puinen huvila Villa Strandell, jonka arkkitehti Lars Sonck oli suunnitellut. Huvila oli myytävänä ja Haapaset ostivat sen. Huvila toimi perheen kotina, mutta se osoittautui liian pieneksi. Lars Sonck ei suostunut laajentamaan huvilaa ja se siirrettiin Teiskoon perheen kesähuvilaksi.

Rouva Ingrid Haapanen oli ulkomaanmatkoillaan ihastunut italialaiseen renessanssiin ja halusi Palomäentien tontille italialaisen palatsin kaltaisen huvilan. Talosta haluttiin myös avara ja suuri, jotta vieraiden majoittaminen olisi ollut mahdollista.

Palatsin suunnittelijaksi valittiin rakennusinsinööri Veikko Kallio, joka oli suunnitellut useita rakennuksia Tampereelle mm. Suomen Triכון, Karhu-apteekin talon, Laukonhovin, Länsipuiston, Näsinkartanon, Pyykinintori 1:n ja Vuoltsun liikerakennuksen.

Haapasen huvilan suunnitelmat valmistuivat vuonna 1928.



Lars Sonckin suunnitteleman Villa Strandellin julkisivupiirustukset vuodelta 1916.



Apteekkari Severi Haapanen



Rouva Ingrid Haapanen



Haapasen huvilan esikuva Italiassa.

## **Arkkitehti Veikko Kallio (1893–1973)**

Armas Veikko Ensio Kallio syntyi Karkussa 5.10.1893. Hän opiskeli aluksi Helsingin Taideteollisuuden keskuskoulussa (entinen Taide-teollinen korkeakoulu, nykyinen Aalto-yliopisto). Hän siirtyi kuitenkin vanhempiensa kehotuksesta opiskelemaan Tampereen teknilliseen opistoon ja valmistui sieltä rakennusinsinööriksi vuonna 1916. Valmistumisen jälkeen hän toimi opettajana ja suunnittelijana arkkitehti Birger Federleyn toimistossa. Kallio perusti vuonna 1926 oman toimiston, jossa suunniteltiin suuria asuintaloja sekä apteekkitaloja. Myöhemmin hänestä tuli merkittävä tehtaiden ja tehtaiden asun-tokompleksien suunnittelija. Kallion tärkeimpiä asiakkaita oli mm. Suomen Triko.

Veikko Kallion suunnittelemat rakennukset olivat ulkoarkkitehtuuril-taan ajattomia, klassismin henkeen suunniteltuja. Sisustukset hän suunnitteli mielellään koristeellisina, barokin henkeen.

### **Sijainti tontilla ja julkisivut**

Uusi Haapasen huvila sijoitettiin vanhan Villa Strandellan paikalle. Jyrkät portaat johtivat komealle pääovelle, autotalli oli upotettu rin-teeseen Palomäentien varteen. Vanhan villan graniittisia aitaraken-nelmia ei purettu. Palomäentien varteen Kallio suunnitteli pienen oleskelupihan, jossa oli istutuksia.

Pohjoinen julkisivu oli pääjulkisivu ja sen Veikko Kallio suunnitteli italialaisen esikuvansa mukaisesti komeaksi. Pohjakerroksen kor-keudella oli graniittikivipäälystys. Verhouksessa käytettiin vanhan Strandell-huvilan kellarin ja terassin verhokiviä. Pääsisäänkäynnin yläpuolella oli parveke. Ikkunat tehtiin pääosin männystä. Pääsisään-käynnin ulko-ovet ja ikkunat veistettiin tammesta. Näihin ikkunoihin asennettiin takorautaristikot.

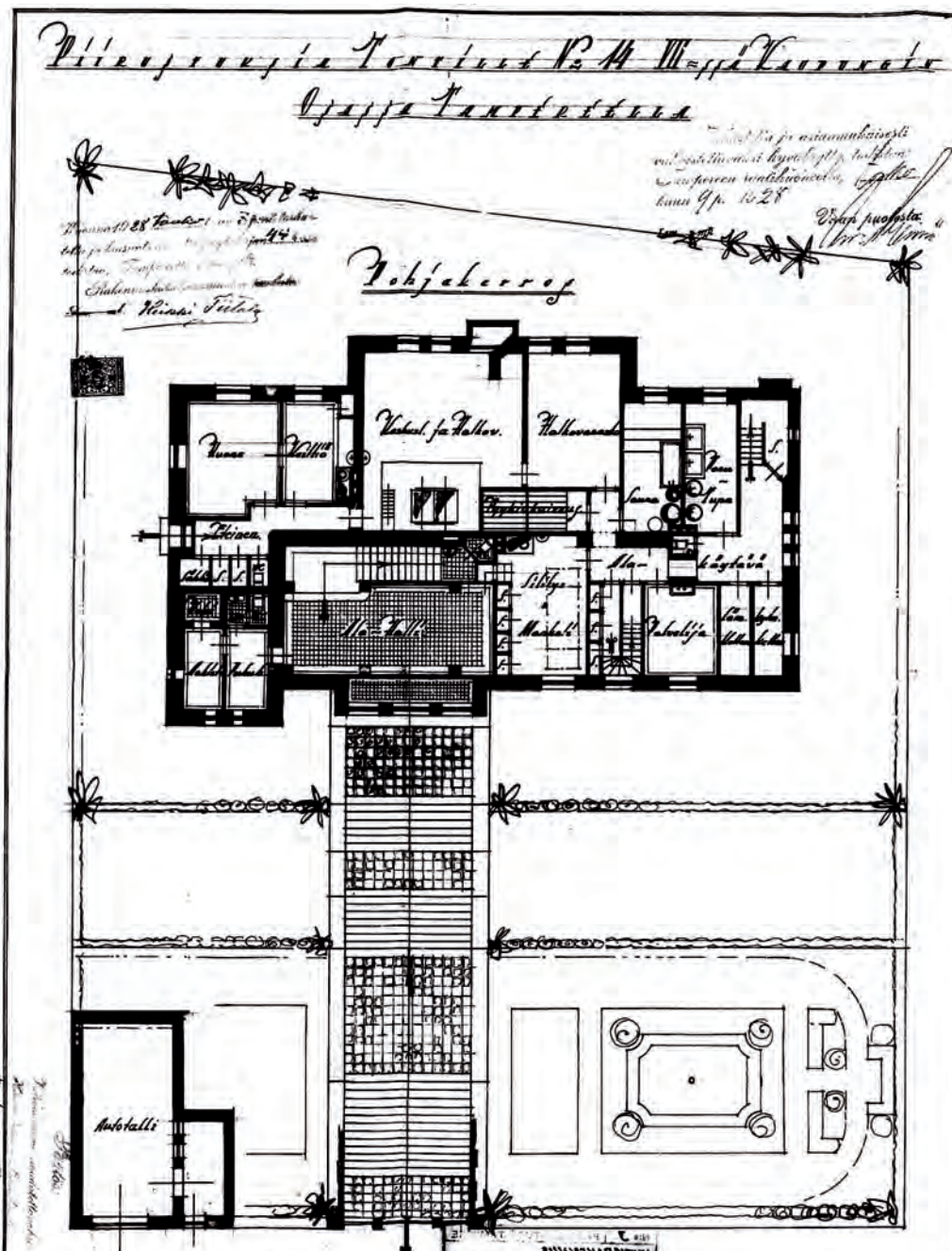
Toisen ja kolmannen kerroksen julkisivut oli piirustuksissa merkitty ra-pattavaksi. Joihinkin ikkunoihin tehtiin alkuperäisen rakennusselityk-sen mukaan vedettäviä rapattuja listoja erikoispiirustusten mukaan.

Toisen kerroksen aulan ikkunat olivat korkeita kaari-ikkunoita. Itä-maisessa huoneessa oli myös kaari-ikkunat. Pienessä ruokasalissa oli erkkeri Palomäentien suuntaan. Rakennuksen lounaiskulmaan oli sijoitettu korkea torni. Räystäiden alle Kallio piirsi kipsiset kon-solikannattimet ja niiden välissä oli julkisivupiirustusten mukaan koristeaiheet. Räystäslistat tehtiin betonista. Rakennusvaiheessa konsolikannattimet on todennäköisesti pienennetty ja koristeet niiden välissä jätetty pois. Vesikaton nurkissa oli koristemaljat ja harjalla takorautainen kaide.

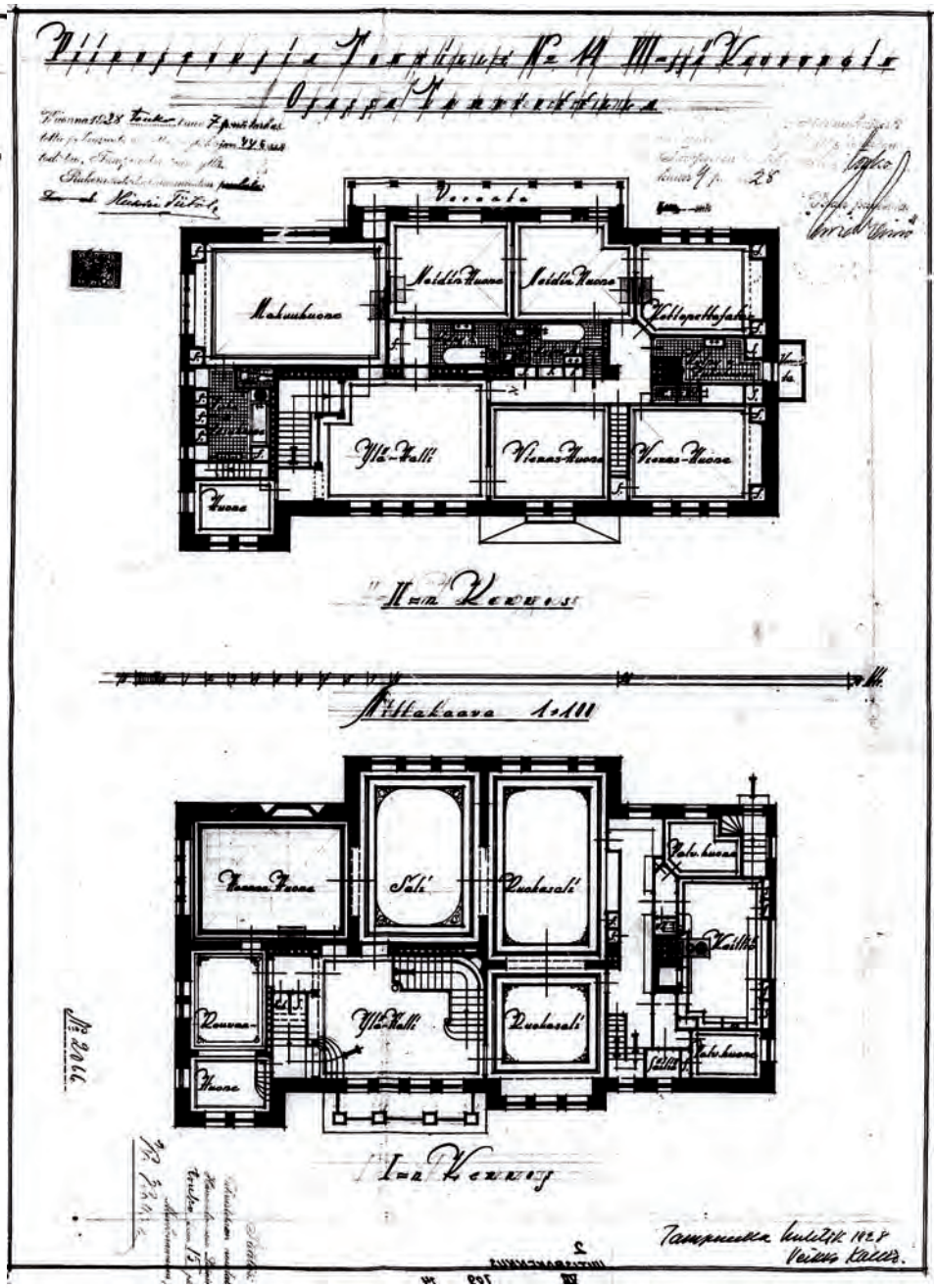
Eteläjulkisivussa oli julkisivun keskellä parveke, jonka kattoa kan-nattelivat kaariaukolliset pilarit. Ikkunat olivat pieniruutuisia ja koris-teellisia.

Keittiön sisäänkäynti oli eteläjulkisivulla ja talonmiehen asuntoon oli käynti itäpäädyistä.

Puolikarkeaksi rapatut julkisivut maalattiin alkuperäisen rakennus-selityksen mukaan kalkkimaalilla.

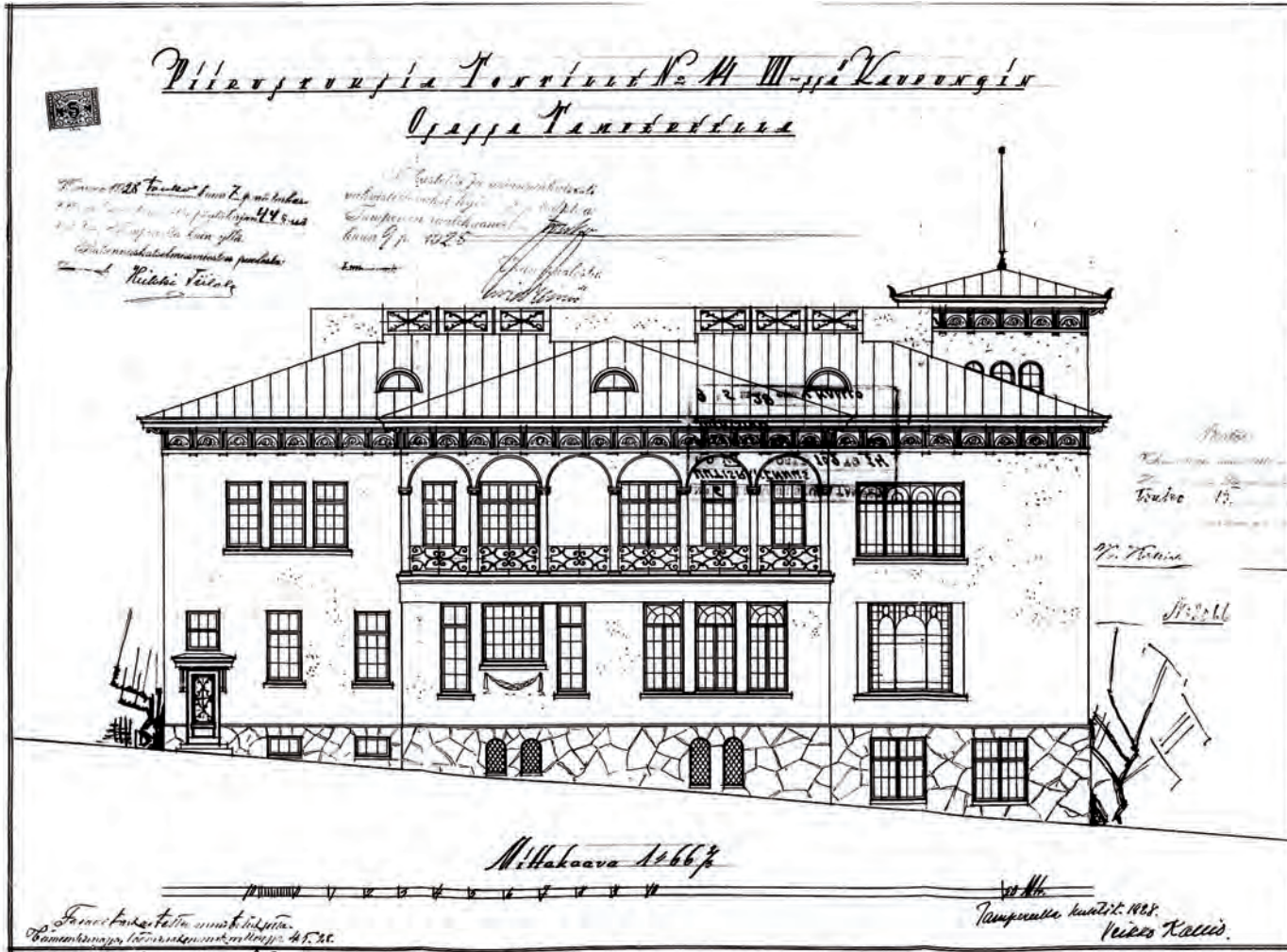


Haapasen huvilan 1. kerroksen pohjapiirros ja asemapiirros vuodelta 1928.

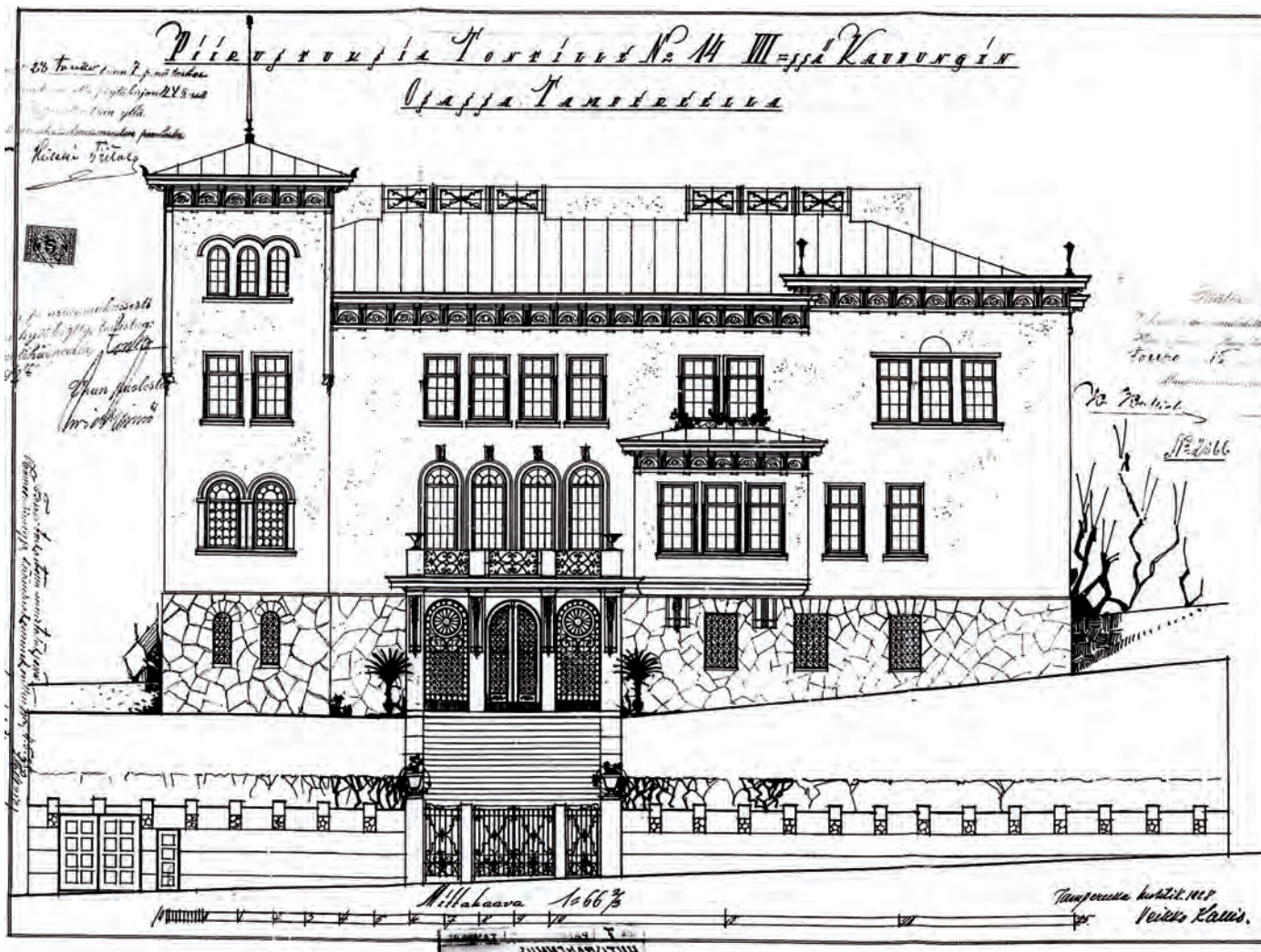


Toisen ja kolmannen kerroksen pohjapiirroksiset vuodelta 1928.

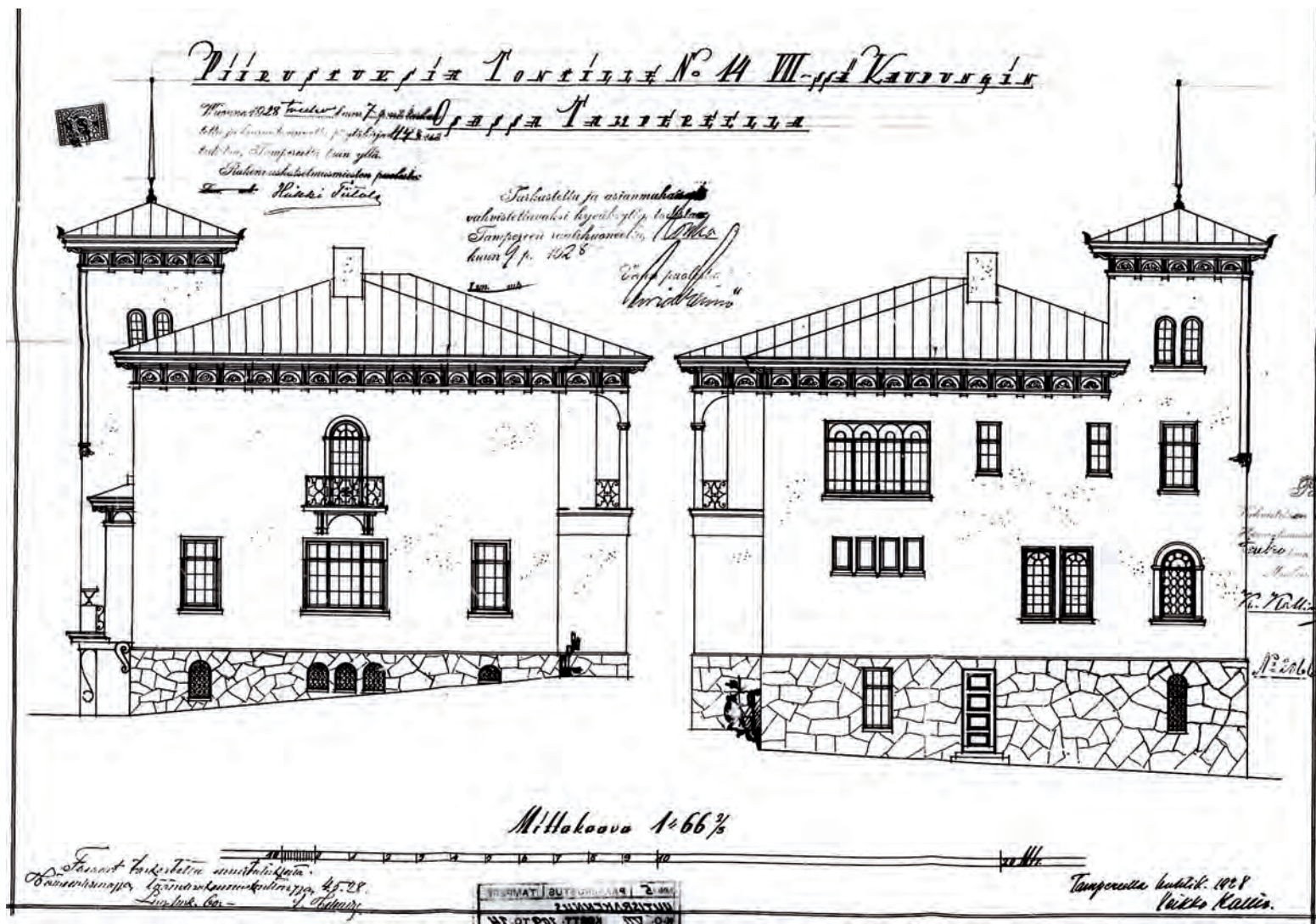




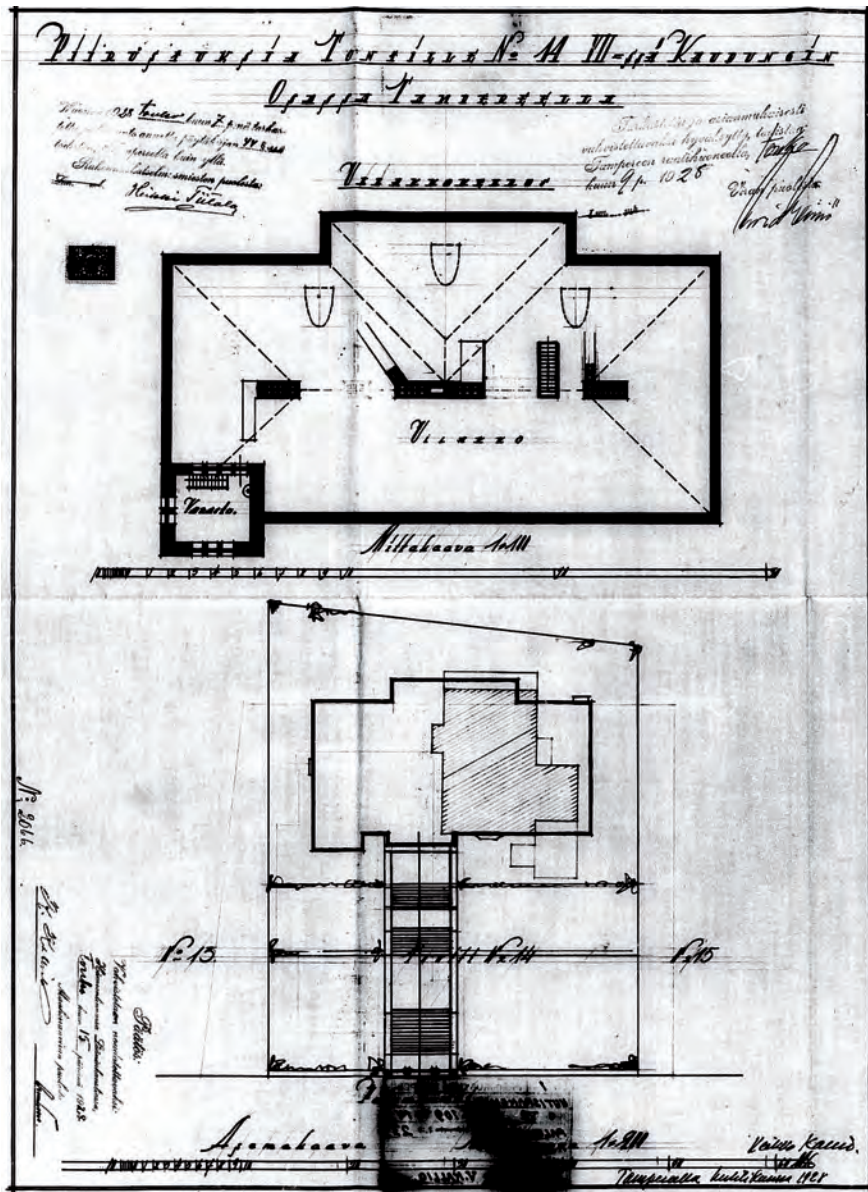
Julkisivu etelään. Veikko Kallio suunnitteli räystäiden alle kannatinkonsoloiden väliin kipsikoristeet, joita ei todennäköisesti toteutettu.



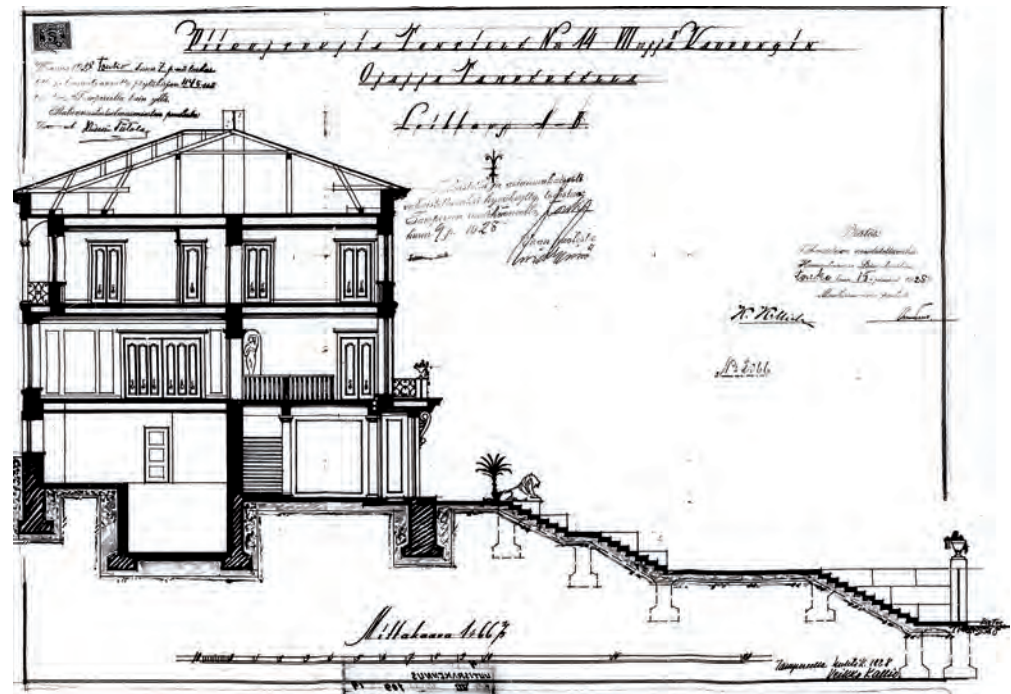
Pääjulkisivu pohjoiseen vuodelta 1928.



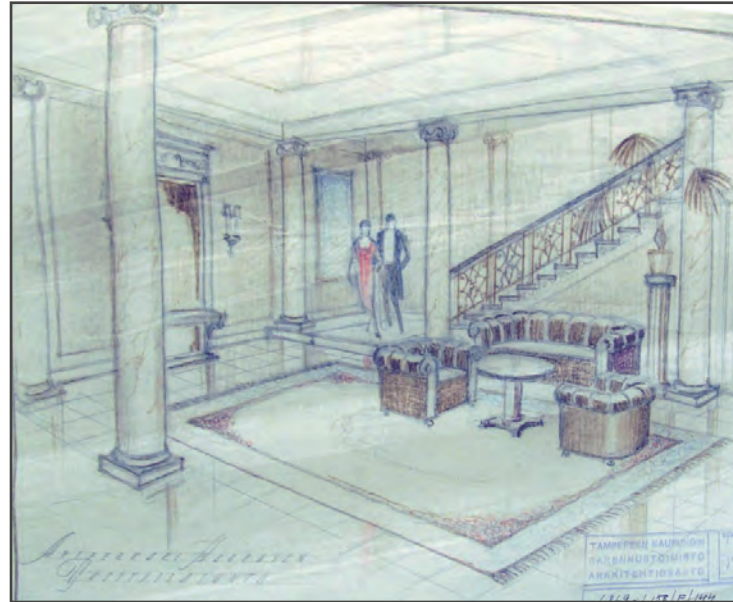
Päätyjulkisivut vuodelta 1928. Sokkeliosan kiveyksissä käytettiin tontilta siirretyn Villa Strandellin kiveyksiä.



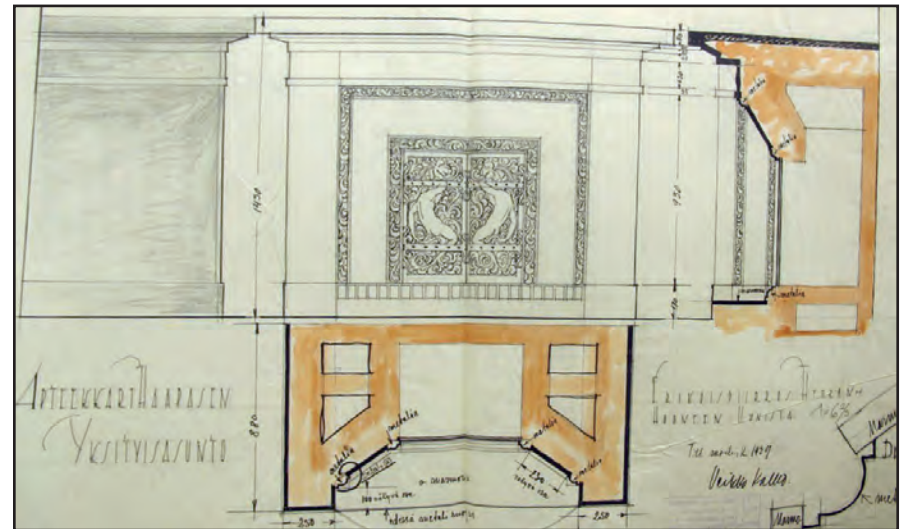
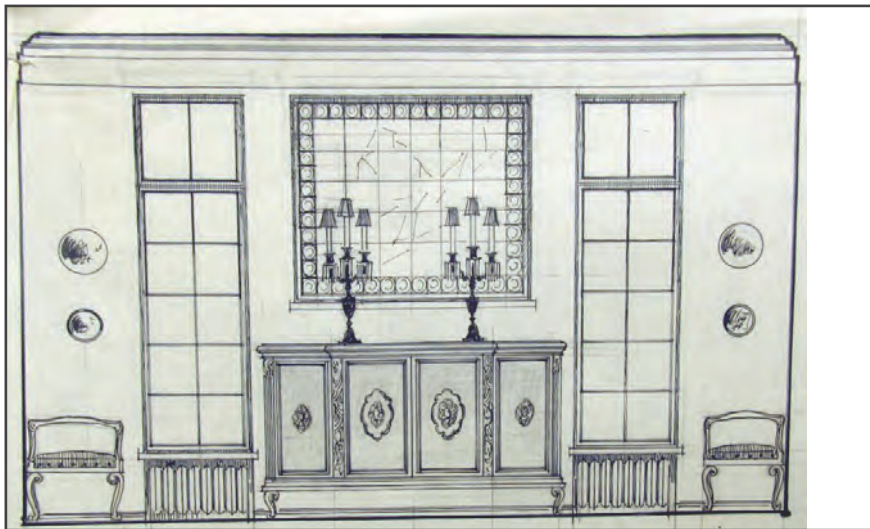
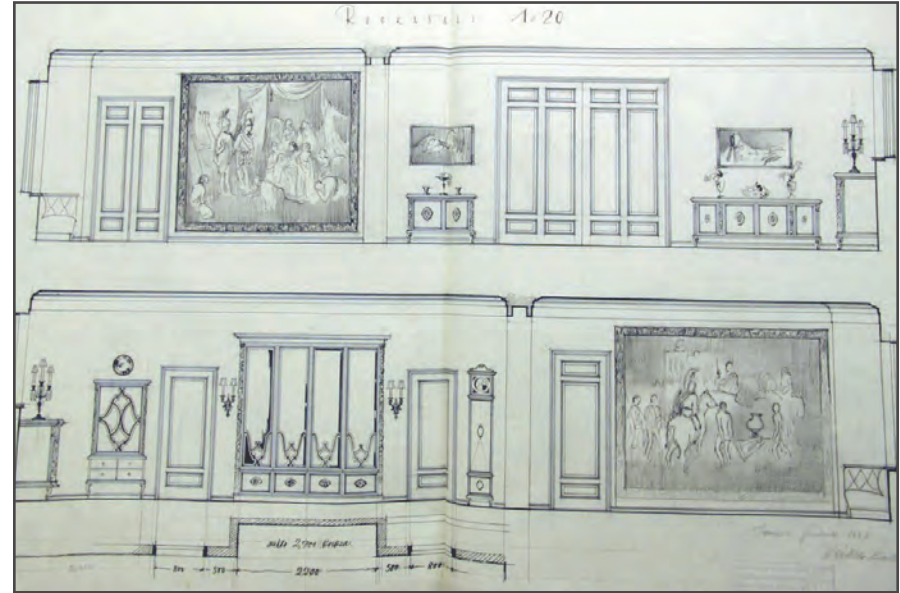
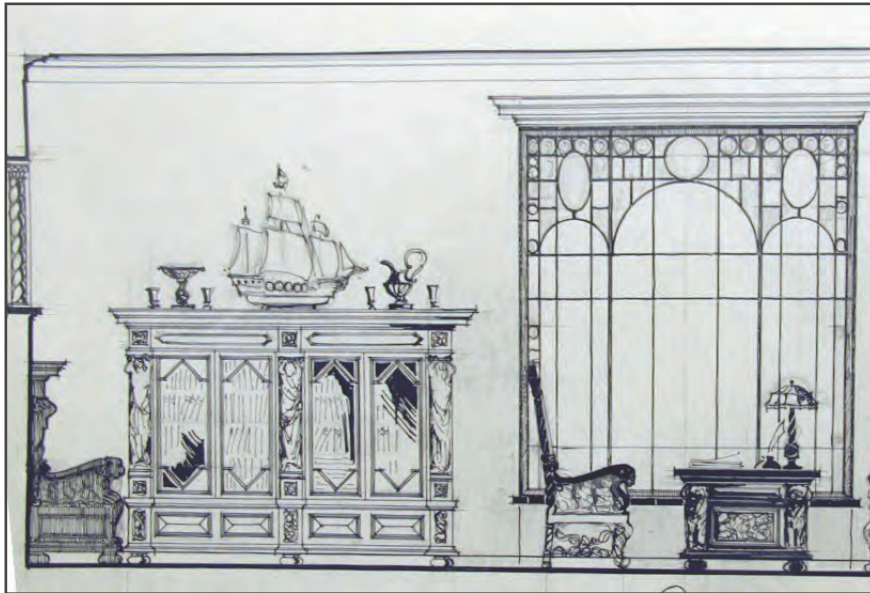
Ullakkokerros ja asemapiirros, jossa on näytetty siirretyn Villa Strandellin paikka.



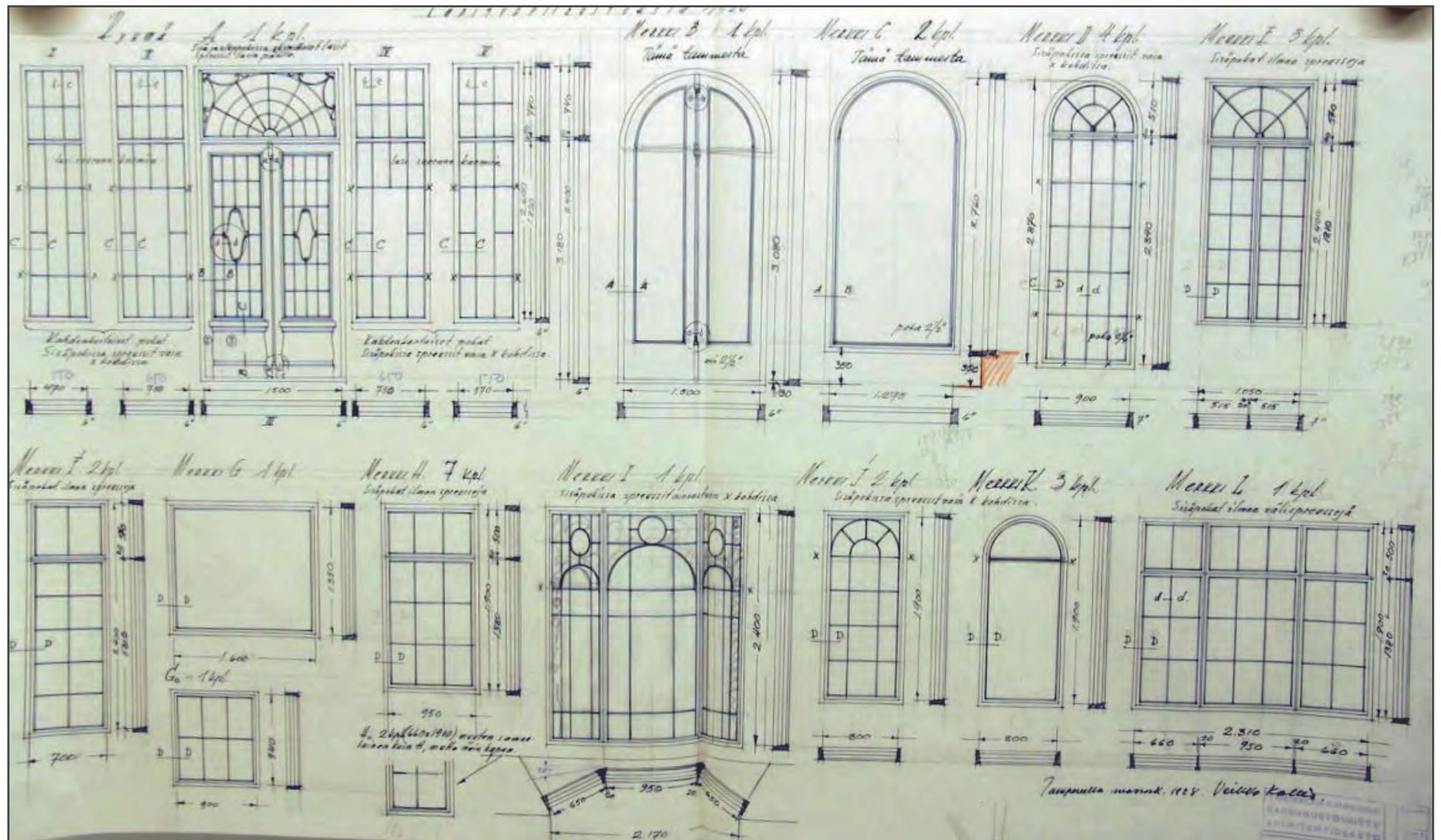
Leikkauspiirustus vuodelta 1928. Veikko Kallio ajatteli sijoittaa rinneportaiden yläpäähän leijonapatsaat ja portin pieliin maljat. Leikkauspiirustuksessa näkyy pohjakerroksen lattiapinnan alapuolelle rakennettu keskuslämmityskattilan syvennys.



Veikko Kallion luonnoksia aulatilojen sisustuksista, takan suuluukusta ja pääaulan lasimaalauksista.



Veikko Kallion luonnoksia herrainhuoneen ja ruokasalin sisustuksista sekä herrainhuoneen takasta.



Ikkunakaavioita vuodelta 1928.

## Huvilan sisätilat

Veikko Kallio laati runsaasti detaljipiirustuksia uudesta palatsista mm. muutamista huoneista on täydelliset kalustopiirustukset. Myös takoista oli useita luonnoksia ja takorautaisista kaiteista. Tampereen Tilakeskuksen arkistoon tallennettujen piirustusten joukossa on myös luonnoksia veistoksista.

Rakennustyöselityksessä oli tarkat ohjeet rakentamisen yksityiskohdista. Rakennuttaja hankki itse takorautatyöt, kaiteet, pylväiden kapiteelit sekä räystäslisöiden valmistamisen, pääoven koristekonsolit sekä lisäksi hankki kaakeliuunien ja marmoritakkojen aineet, mutta kokoaminen ja paikalleen asentaminen kuuluivat urakoitsijalle. Parketeista kerrotaan, että ne ovat Billnäsin tehtaan patentoitua parkettia F100 ring 300 mm ruuduilla. Ovet ja ikkunat olivat mäntypuisia paitsi sisäänkäytävän ulko-ovet ja ikkunat olivat tammea.

Takorautatyöt tehtiin Toijalan taidetakomossa, kaiteet sorvattiin Haarlan puusepänverstaassa, kaakeliuunien kaakelit tehtiin Turun kaakelitehtaalla ja marmoritakat tilattiin Italiasta.

Sisääntuloaulaan sijoitettiin tiili- tai betonipilarit, joiden yläpäissä oli doorilaiset kapiteelit. Sisäportaiden askelmat tehtiin vahvasta pontatusta kahden tuuman koivulankusta ja portaan kaiteet virheettömästi koivusta. Alahalli sisustettiin barokin henkiseksi.

Ensimmäisessä kerroksessa oli huoneen ja keittiön asunto, keskuslämmitys- ja halkovarastot, sauna, pesutupa, kellaritilat, silitys- ja mankelihuone ja palvelijan huone.

Toinen kerros oli edustustilakerros; keskellä oli suuri sali ja sen toisella puolella oli sekä iso että pieni ruokasali ja toisella puolella

herrainhuone ja rokokoo sali eli rouvan huone, jota kutsuttiin myös itämaiseksi saliksi. Toisessa kerroksessa oli iso myös keittiö ja kaksi palvelijan huonetta.

Ruokasaleja erottava ovi oli kuusiosainen, jonka osat työntyivät toistensa sisään. Lisäksi keskisalun ja herrainhuoneen välissä oli takorautainen portti, joka työntyi myös seinän sisään. Herrainhuoneen vieressä oli rokokootyyppinen rouvan buduaari, jonka seinissä oli maalatut kuviot ja katossa kultavärillä maalattu kipsirosetti. Herrainhuoneen ja ison makuuhuoneen seinien yläosassa oli valokuvien mukaan viivaornamenttikuviot tai boordit. Alkuperäisen rakennusselityksen mukaan kaikki huoneet hallia lukuun ottamatta tapiseerattiin.

Keittiön hellassa oli rakennusselityksen mukaan kaikki ”nykyaikaiset” hellalaitteet, tiiliarinainen leivinuuni, paistiuuni, vedenlämmittäjä, roskanpolttaja ja lämpökaappi. Keittiössä oli myös leivinuuni.

Ovissa oli kultaiset rokokooaiheiset kuviot. Katossa oli kultavärillä koristeltu ympyrämaalaukset. Pohjapiirustuksiin on merkitty viivaornamenttikuviot, jotka saattavat olla kattoihin ajateltuja viivaornamenteja. Ei ole tiedossa, toteutettiinkö koristemaalaukset. Itämaisen huoneen seinämaalaukset ja katonrajan friisit olivat taiteilija Uno Eskolan tekemät.

Kolmannessa kerroksessa oli iso makuuhuone, kaksi neidin huonetta ja kaksi vierashuonetta sekä kotiopettajattaren makuuhuone. Perheen ja kotiopettajattaren makuuhuoneilla oli omat isot kylpyhuoneet. Tilaa tarvittiin paitsi vieraiden yöpymistä varten myös palveluväelle, joita olivat talonmies-autonkuljettaja, keittäjä, 2 sisäkköä sekä ulkomaalainen lastenhoitaja. Talossa kävi säännöllisesti myös kotiompelija ja pyykinpesijä.



Toisessa kerroksessa parkettilattiat asennettiin kaikkiin muihin tiloihin paitsi keittiöön, palvelijan huoneisiin ja tarjoiluhuoneisiin. Kylpyhuoneiden lattioihin tehtiin asfalttieristys, päällimmäinen kerros tehtiin erivärisistä levyistä sementtiin juottamalla. Tornihuoneen lattia tehtiin korkkimassasta, johon sekoitettiin väriä.

Katot maalattiin eli "valaistiin" alkuperäisen rakennusselityksen mukaan liima- tai kalkkimaalilla. Keittiön ja taustatilojen seinät maalattiin öljymaalilla.

Haapasen huvilaan hankittiin antiikkikalusteita Ranskasta, Italiasta ja Espanjasta. Seinille ripustettiin kuuluisien taiteilijoiden tauluja. Taiteilijoita olivat mm. R.V. Ekman, Ilja Repin, W.Westerholm, H. Schjerbeck, Hj. Munsterhjelm, Fanny Churberg, F. von Wright A. Gallen-Kallela.

Tamperelaiset nimittivät Haapasen huvilaa aluksi Klosettilinnaksi, sillä talossa oli poikkeuksellisen paljon kylpyhuoneita ja wc-tiloja. Ilkeämielisten ja kateellisten suussa lempinimi kääntyi myöhemmin Paskalinnaksi.

### Haapasen huvilan rakenteet

Perusmuurit tehtiin alkuperäisen rakennusselityksen mukaan säästöbetonista lautamuottien varaan. Portaikkoja varten tehtiin betoniperustukset. Perusmuurien ja sokkeleiden pinnat, myös ylä- ja alapinnat, siveltiin asfalttitervalla.

Rakennuksen kantavat ulko- ja väliseinät ovat muurattuja, tasoitettuja ja rapattuja tiiliseiniä.

Kellarin permanto tehtiin betonista. Pohjakerroksen betonilattiat eristettiin sivelemällä kahteen kertaan kuumalla asfalttitervalla, jonka

päälle valettiin ohut betonilaatta. Välipohjat tehtiin alalaattapalkistorakenteena betonista. Holvin vasojen päälle asennettiin korkkimurskatäyte, jonka yli levitettiin kauttaaltaan vuoraushuopa. Uusi betonilaatta (4-5 cm) valettiin tämän päälle. Päälle asennettiin joko parketti tai korkkimatto.

Ulkoportaat verhoiltiin hienoksi hakatuilla graniittilevyillä, pääoven eteen ja portaan välilepotasolle tehtiin erivärisistä graniittilevyistä kuviollinen pinta.

Vesikaton rakenteet tehtiin puusta ja kattopelti oli 4,5 kg galvanoitua peltiä, jonka hakasaumat tehtiin kaksinkertaisina.



Toisen kerroksen aulan sisustukset.



1. Toisen kerroksen aula. Alkuperäisen rakennusselityksen mukaan aula-tilojen seinät maalattiin ja salitilat tapiseerattiin.
2. Iso makuuhuone. Päätyseinällä on marmoritakka. Seinien yläosissa on koristemaalaukset tai tapettiboordit. Lattioissa on tammiparketti.
3. Toisen kerroksen aula.



Näkymä herrainhuoneesta pääsaliin. Oviaukossa on seinärakenteen sisään työntyvät liukuovet ja takorautaportit. Herrainhuoneen seinän yläosassa on viivaornamentti tai tapettiboordi. Ovien vuorilaudat ja ylälistat on todennäköisesti ootrattu tummiksi.



1



2

1. Näkymä rokokohuoneesta itämaiseen huoneeseen. Katossa näkyy kipsinen rosetti, joka rakennusselityksen mukaan maalattiin kultavärillä. Seinissä näkyy peilimaalaus, jonka keskellä on tapetti ja ikkunaseinällä näkyy yläpeiliviivan keskellä koristemaalauks.

2. Itämaisen huoneen seiniin maalattiin taiteilija Uno Eskolan seinämaalaukset.

## NYKYTAITEEN MUSEON SUUNNITELMAT

Haapasen perhe omisti huvilan noin 17 vuotta. Sotien aikana se luovutettiin sotasairaalan käyttöön. Severi Haapanen oli valmis luopumaan huvilasta puolison kuoltua vuonna 1941 ja tyttärien muutettua pois kotoa. Huvilalla oli paljon ostajaehdokkaita, mutta Severi Haapanen halusi myydä sen Tampereen kaupungille, joka valmisti suunnitelmia talon muuttamiseksi maaherran asunnoksi.

Bertel Strömmer on tehnyt arkistopiirustusten mukaan muutossuunnitelmia Haapasen huvilaan vuonna 1944 mm. pääporras on muutettu rakennuksen koillisnurkkaan. Yhteys toisen kerroksen hallista kolmanteen kerrokseen poistettiin. Tämä suunnitelma ei toteutunut.

Vuonna 1945 Haapasen huvila siirtyi Tampereen kaupungin omistukseen 4,5 miljoonan markan kauppahinnalla. Seuraavana vuonna kaupunginhallitus luovutti sen sairaanhoitajien asunnoksi. Asuntolan korjaustyöt tehtiin vuosina 1946–47. Isot huoneet jaettiin pienemmiksi. Korjauksen yhteydessä poistettiin mm. erään huoneen ikkunasta lasimosaiikki, jotta saatiin luonnonvaloa asuinhuoneeseen.

Huvila vapautui sairaalan asuntolakäytöstä vuonna 1964 ja palatsista tehtiin Tampereen Nykytaiteen Museo.

Tampereen kaupunginvaltuusto päätti perustaa Nykytaiteen museon 2.6.1964. Kokoelman perustamiseen myönnettiin varoja 100 000 markkaa. Uuteen museoon päätettiin sijoittaa myös kaupungin ostama Wäinö Aaltosen kokoelma, johon kuului noin 70 teosta.

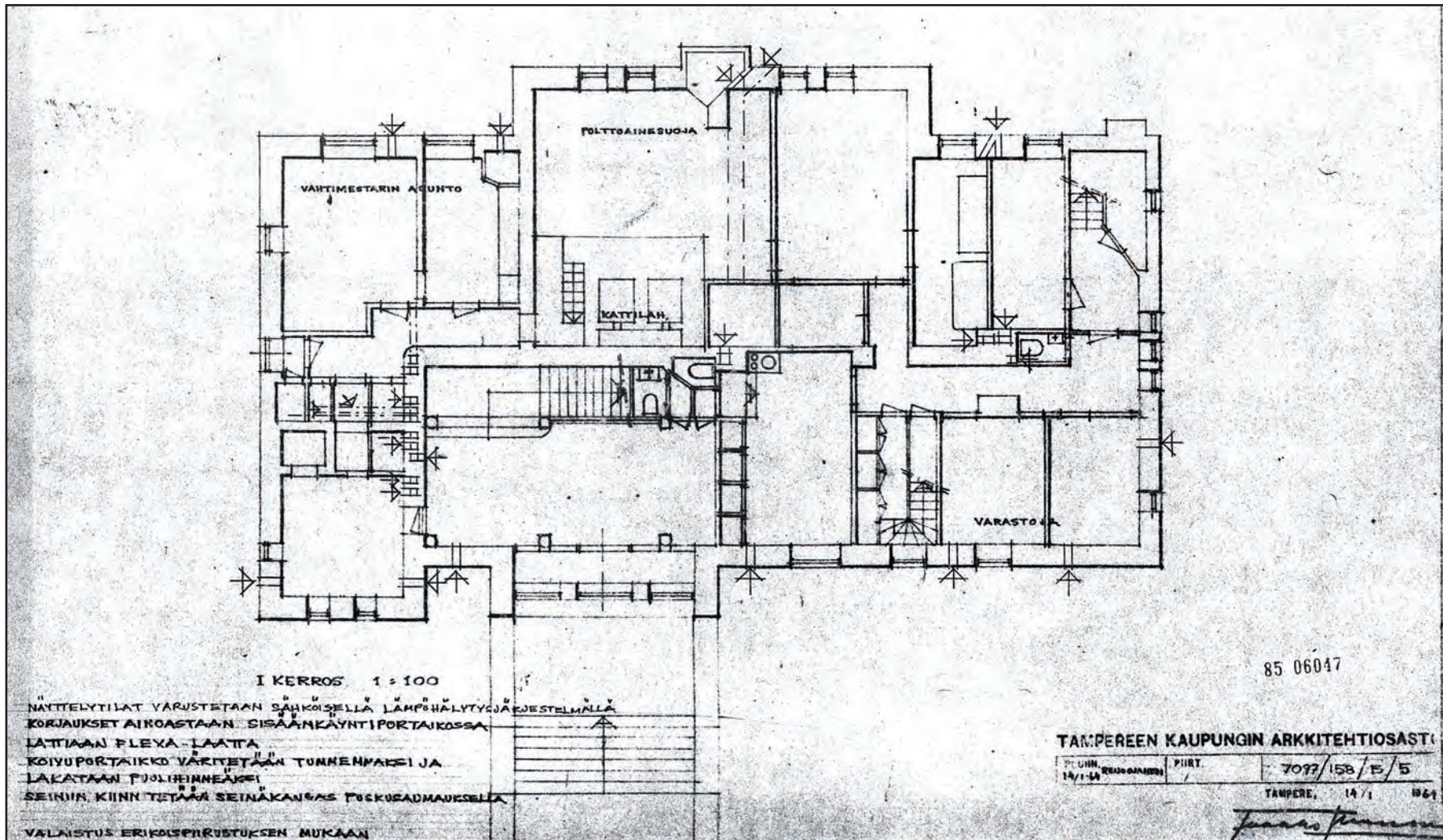
Nykytaiteen museon kunnostustyöt alkoivat vuonna 1965. Palatsiin rakennetut kevyet asuntolaväliseinät purettiin, seinät verhoiltiin pel-lavakankaalla ja taulujen valaistusjärjestelmä rakennettiin saleihin.

Salien vanhat lattiapinnoitteet purettiin ja lattiat päällystettiin Flexa-vinyylilaatalla. Muutossuunnitelmat teki sisustusarkkitehti Reijo Ojanen. Museon ensimmäinen johtaja oli taidemaalari Pentti Toivonen.

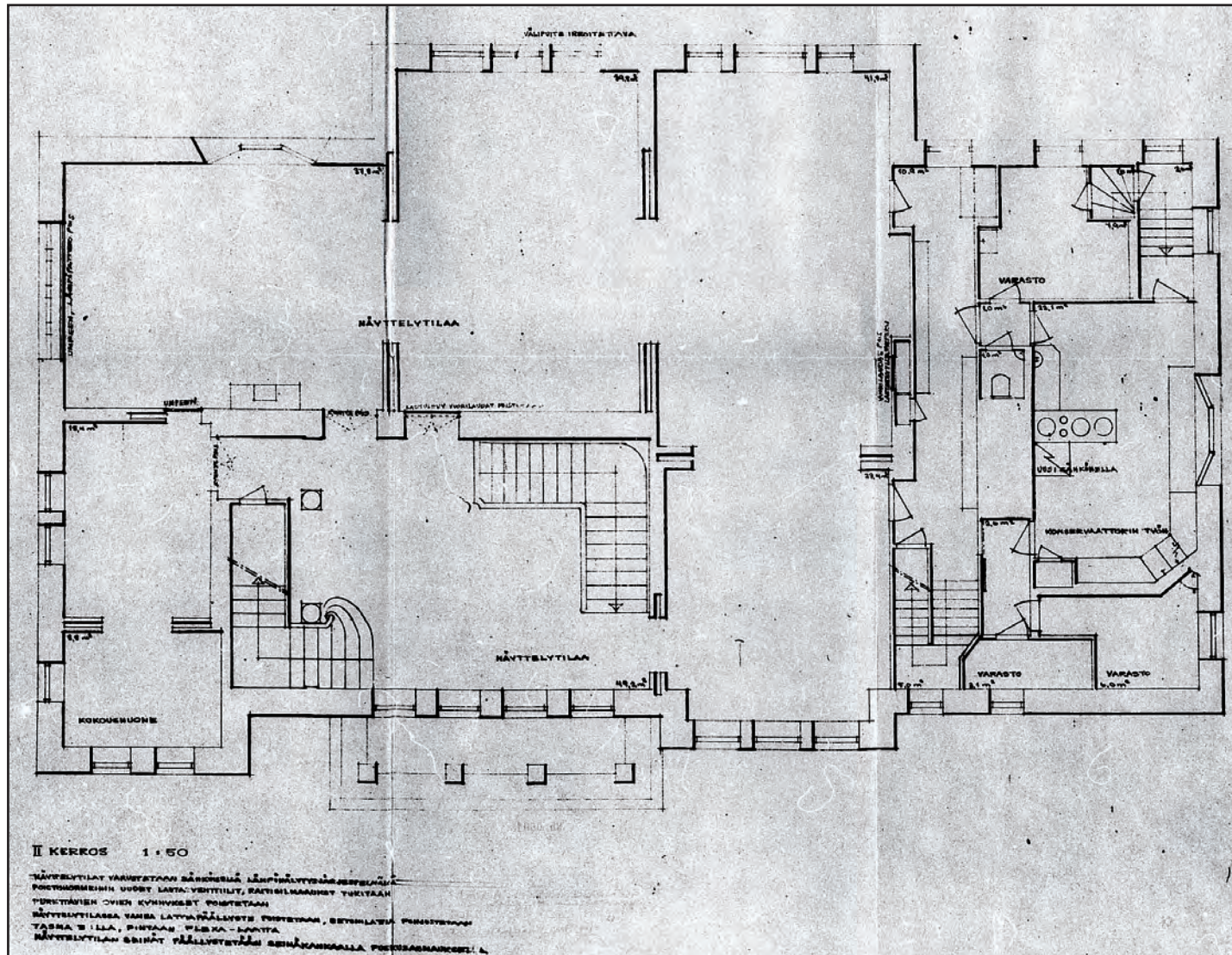
Kun museon vihkiäisiä vietettiin, oli kokoelmassa 91 maalausta, veistosta ja grafiikan lehteä. Vihkiäisiin osallistui myös Tasavallan presidentti Urho Kekkonen puolisoineen, sisäministeri Jussi Saukkonen ja professori Sakari Saarikivi. Presidentti lahjoitti museon kokoelmiin neuvostoliittolaisen kuvanveistäjän Ernst Neizvestnyjn graniittiveistoksen ”Maa”.

Nykytaiteen museon ensimmäisessä kerroksessa oli vahtimestarin asunto, polttoainesuoja, kattilahuone ja varastoja. Aulasta noustiin näyttelytiloihin toiseen kerrokseen. Siellä oli myös kokoushuone, konservattorin työhuone ja varastoja. Kolmannessa kerroksessa oli näyttelysalien lisäksi intendentin työhuone, valokuvauslaboratorio ja neljä isoa kylpyhuonetta ja 5 wc-tilaa.

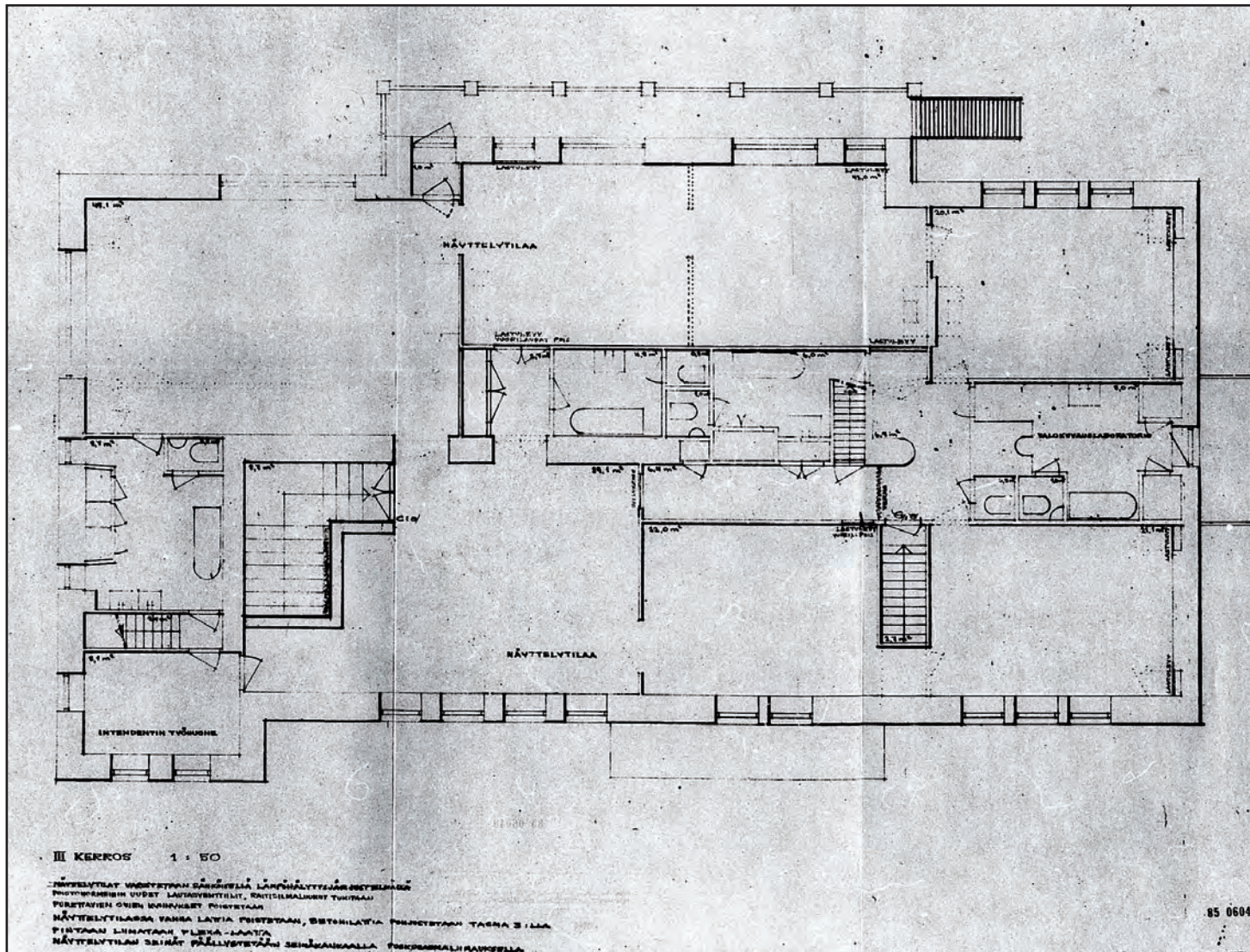
Näyttelytoiminta entisessä Haapasen huvilassa päättyi tammikuussa 1993.



Nykytaiteen museon 1. kerroksen pohjapiirros vuodelta 1965. Kellaritiloja on muutettu museon varastotiloiksi. Pesutuvan isot altaat on purettu.



Nykytaiteen museon 2. kerros. Vanha huonejako pysyi ennallaan. Kaikki vanhat pintamateriaalit purettiin ja korvattiin muoseokäytön mukaisilla materiaaleilla; seinät kangastettiin ja lattioihin asennettiin vinyylilaatat.



Nykytaiteen museon 3. kerros. Makuuhuoneet on muutettu näyttelysaleiksi, vanhat kylpyhuoneet on säilytetty, Lasten makuuhuoneiden välinen seinä, komeroita, väliovia ja kaksi uunia on purettu. Parvekkeelle on rakennettu varoistumistieporras.





Näkymä vanhasta herrainhuoneesta ruokasaliin. Näyttelytilojen lattia-, seinä- ja kattomateriaalit on uusittu. Näyttelyvalaistus on asennettu kattoon. Kuva Vapriikin kuva-arkisto.



Näkymä näyttelysaleista. Vanhan ruokasalin seinäsyvennykseen rakennettu koristeellinen Veikko Kallion suunnittelema kaappi on purettu. Kuva Vapriikin kuva-arkisto.

## Nykytaiteen museon peruskorjaukset ja muutokset

Tilakeskuksen arkistossa on luonnoksia Nykytaiteen museon muutoksista vuodelta 1972:

- talonmiehen asunnon keittiön muutos, wc-tilamuutoksia
- pääaulan oikealle puolelle suunniteltiin iso kokoushuone ja toiseen kerrokseen suunniteltiin kahvio, väliseiniä purettiin ja konservaattorin työhuonetta laajennettiin ja porras ullakolle on merkitty purettaviksi. Tämä suunnitelma ei todennäköisesti toteutunut.

1973 Ulkoportaaseen on asennettu teräskaide.

1994 Rakennuksen kolmas kerros muutettiin asunnoksi (käyttötarkoituksen muutos). Rakennuttaja oli taiteilija Ari Rantala ja suunnittelija imatralainen Arkkitehtuuritoimisto Manninen. Näyttelytiloista tehtiin asunnon olohuone ja 4 makuuhuonetta, kirjasto ja vierashuone. Vanhaan länsipäädyin kylpyhuoneeseen rakennettiin sauna.

## VILLA MAC

Vuonna 2001 Nykytaiteen museosta tehtiin yksityinen Villa Mac – Suomalaisen nykytaiteen museo. Rakennuksen vuokraajat ja rakennuttajat olivat Raija Weckman ja Antti Salovaara, suunnittelija tamperelainen Arkkitehtitoimisto Stenvall–Timola–Varhi / Heikki Varhi.

Muutokset:

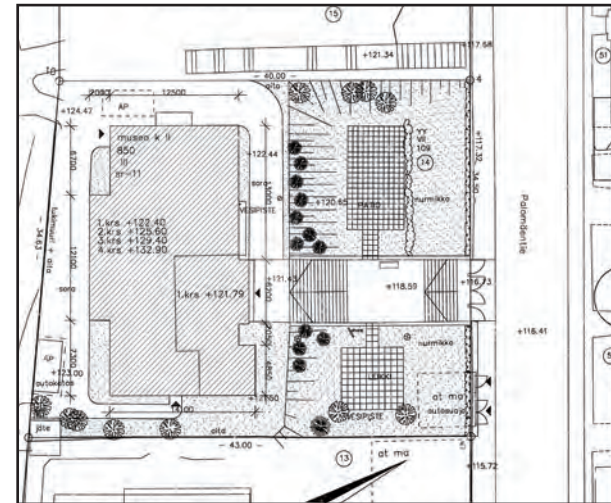
1. kerroksessa purettiin vanha talonmiehen asunto, teknisiä tiloja ja varastoja. Niiden paikalle tehtiin näyttelysalit. Osa keskisalin lattiasta tehtiin lasilattiana, josta oli näkymä rakennuksen vanhaan kattilahuoneeseen.

2. kerrokseen rakennettiin näyttelysalit, jotka olivat vuokrattavissa myös 100 hengen juhla- ja kokoustilaksi. Länsipäätyyn rakennettiin keittiö ja verstaatilat.

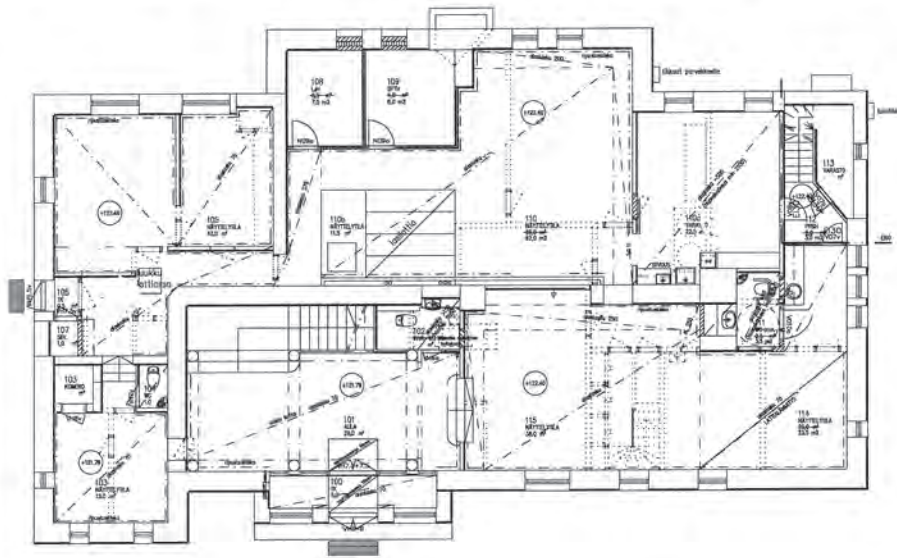
3. kerroksen asunto peruskorjattiin perusteellisesti. Sinne rakennettiin sauna vuonna 1994 rakennetun keittiön paikalle ja uusi keittiö rakennettiin keskisaliin. Kylpyhuone- ja wc-tilat peruskorjattiin. Iso kylpyhuone tehtiin länsipäätyyn. Sisustus- ja värisuunnitelmat laati helsinkiläinen sisustusarkkitehti.

Korjaustyön yhteydessä vesikatto uusittiin ja taloon rakennettiin koneellinen ilmanvaihto. Ullakolle rakennettiin iv-konehuoneiden lisäksi ullakkohuone, josta on käynti katon etelälappeeseen rakennetulle parvekkeelle. Julkisivuihin tehtiin rappauspaikkausta ja ne maalattiin. Ikkunat kunnostettiin.

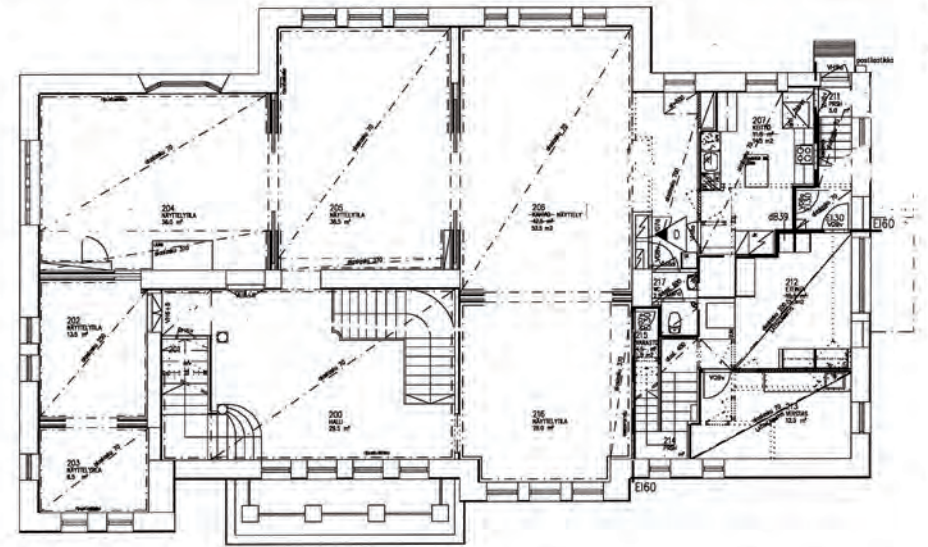
Lattioihin asennettiin laminaattilankut, portaat pintakäsiteltiin ja seiniin maalattiin stuccomaalipintoja.



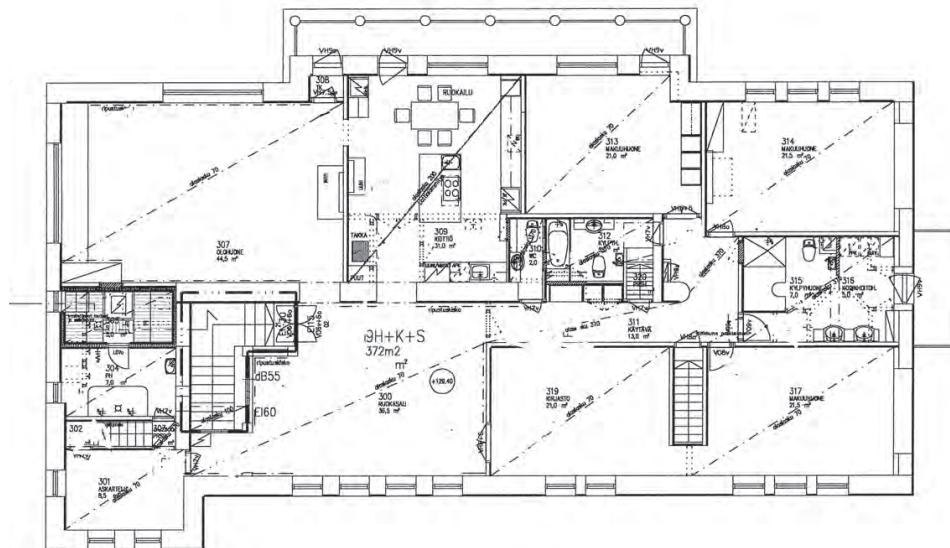
Villa Macin asemapiirros. Piharinteeseen on laatoitettu patio ja leikketerrassi. Tontin eteläisivulle on rakennettu auto- ja jätekatokset



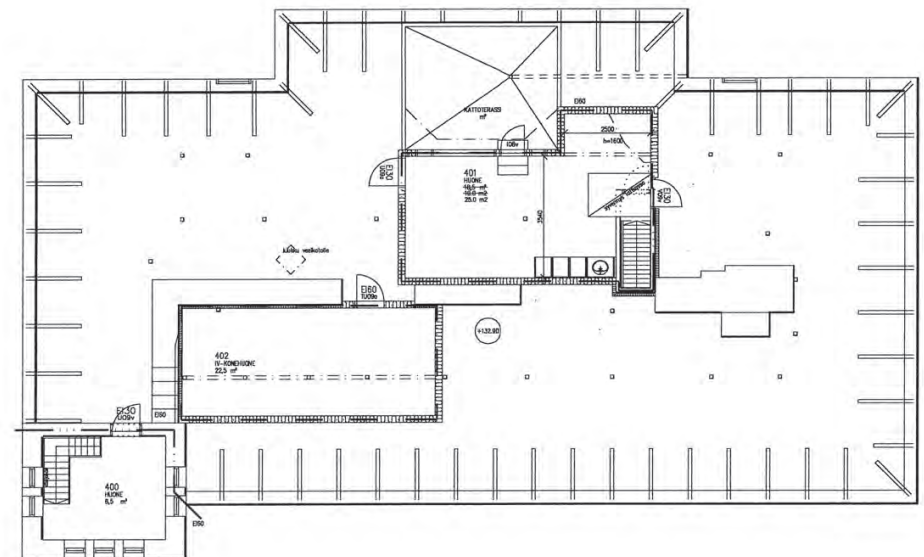
1. kerros. Vanhat kellarin varastot ja tekniset tilat muutettiin näyttelytiloiksi.



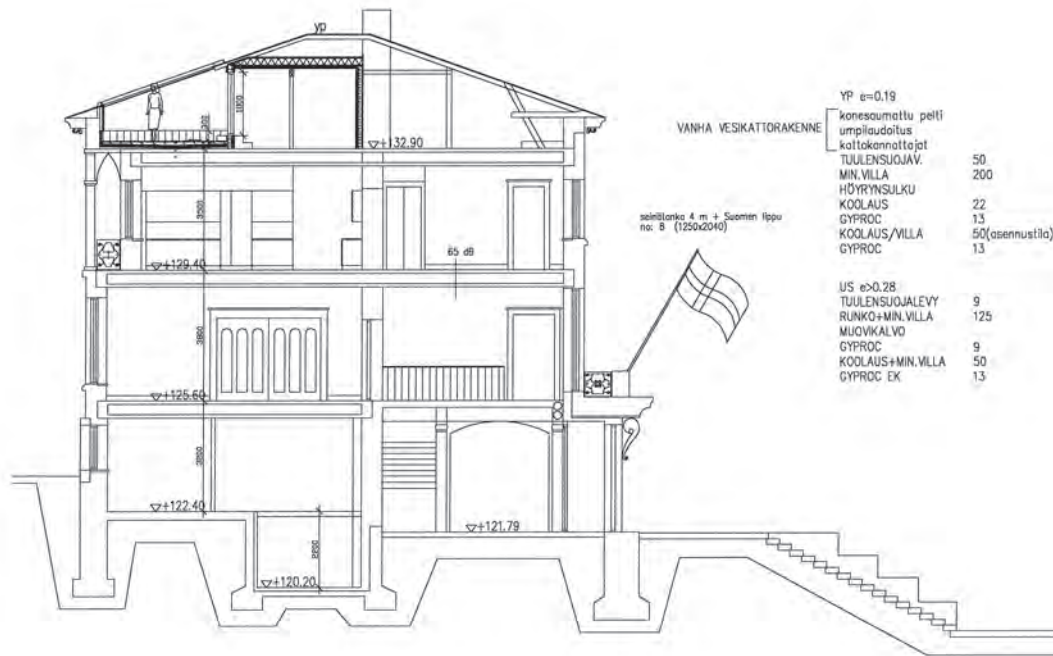
2. kerros. Taloon rakennettiin koneellinen ilmanvaihto ja salien kattoihin tehtiin alaslasketut katomat.



3. kerroksen asunto peruskorjattiin moderniksi kodiksi. Alkuperäisiä kylpyhuone-tiloja purettiin ja uusi sauna tehtiin itäpäätyyn.



Ullakkokerrokseen rakennettiin uusi iv-konehuone, ullakkohuone ja parveke Pyyntin suuntaan.

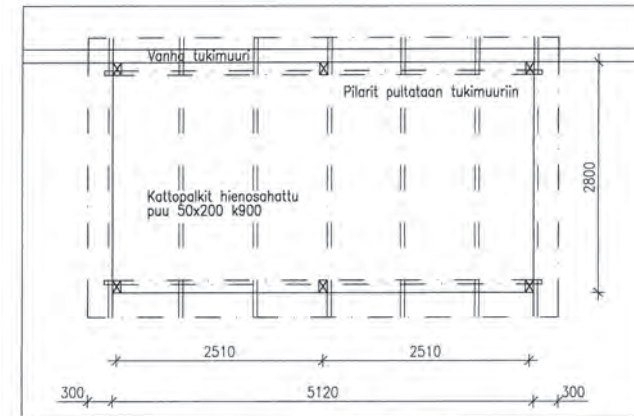


VANHA VESIKATTORAKENNE

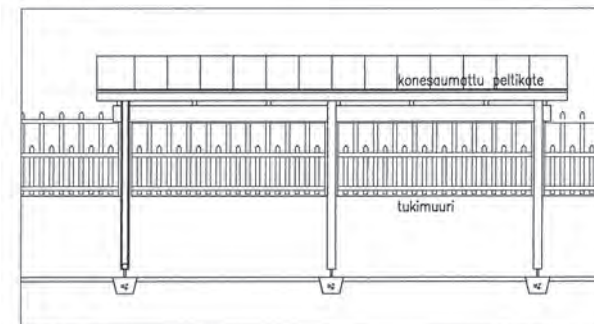
YP e=0.19	konesaumattu pelti	
	umplaudoitus	
	kallokannattajat	
	TUULENSUOJAV.	50
	MIN.VILLA	200
	HÖYRYNSULKU	
	KOOLAUS	22
	GYPROC	13
	KOOLAUS/VILLA	50(asennustila)
	GYPROC	13
US e>0.28		
	TUULENSUOJALEVY	9
	RUNKO+MIN.VILLA	125
	MUOVIKALVO	
	GYPROC	9
	KOOLAUS+MIN.VILLA	50
	GYPROC EK	13

Villa Macin leikkauspiirustus. Ullakolle rakennettiin ullakkakohuone ja vesikaton lappeseen tehtiin parveke.

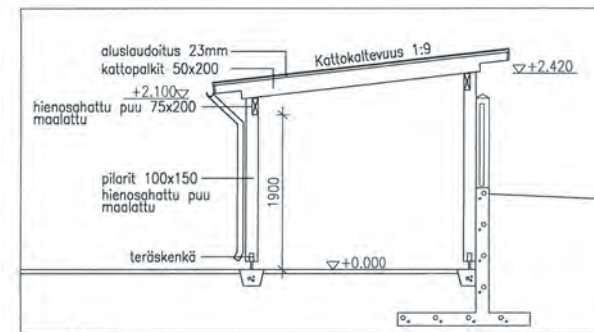
Tontin eteläreunaan rakennetun autokatoksen piirustukset.



POHJA 1/50



EDESTÄ 1/50



LEIKKAUS 1/50

## HAAPASEN HUVILAN NYKYTILANNE

### Tontti

Haapasen huvilan molemmilla puolilla Palomäen tien eteläreunalla on suuret 3-kerroksiset, pohjoiseen avautuvat asuintalot. Pohja- ja sisääntuloerrokset ovat osittain upotettu rinteeseen ja kaksi seuraavaa kerrosta on maan päällisiä kerroksia. Vastapäätä Palomäentien toisella puolella on pienkerrostaloja. Palomäentien alue ja Pyynikinrinne on Tampereen arvostetuinta asuinalueita.

Haapasen huvila on sijoitettu jyrkkään Pyynikinrinteeseen, mikä on mm. aiheuttanut kosteusvaurioita pohjakerroksen rinteeseen puoleisissa tiloissa. Alunperin nämä tilat oli ajateltu teknisiksi tiloiksi ja säilöntäkellaritiloiksi. Ne otettiin näyttelykäyttöön vuoden 2001 korjauksen yhteydessä.

Tontin puusto on kasvanut ja peittää osittain pohjoisen pääjulkisivun näkyvyyden Palomäentielle.

Alkuperäisen rakennusselityksen mukaan ulkoportaiden välitasanteet tehtiin kuviollisiksi erivärisistä graniittilaatoista. Nyt portaat ja tasanteet ovat hakattua tasaharmaata graniittia, lepotasanteet on ladottu suorakaiteen muotoisista laatoista. Rakennusta ympäröi betoninen nupukivilaatoitus.

Tontin kaakkoisnurkkaan, Pyynikin puoleiselle reunalle, on rakennettu vuoden 2001 korjaustyön yhteydessä jätekatos ja autokatos.

Tontin länsi-, pohjois- ja eteläsivua reunustaa puuaita. Eteläsivulla aita on nostettu betonisen pengerryksen päälle. Pihan laatoitettu alue on valaistu pollarivalaisimilla.

### Julkisivut

Julkisivuissa ei ole Kallion piirustuksissa esitettyjä kipsikoristeita konsolikannattimien välissä eikä pääjulkisivun erkkerin räystäään alla. Myöskään joidenkin ikkunoiden yläpuolelle ajateltuja kipsikoristeita ja listoituksia ei ole toteutettu. Todennäköisesti Kallion ajattelemia ja tarkasti suunniteltuja ikkunakoristeita ei tehty, sillä ikkunoiden vedetyt listoitukset vaikuttavat alkuperäisiltä.

Ikkunat on kunnostettu vuoden 2001 korjaustyön yhteydessä. Rappauspaikkauksia tehtiin myös vuoden 2001 peruskorjauksen yhteydessä ja todennäköisesti julkisivut maalattiin silloin. Julkisivut ovat pääosin hyvässä kunnossa. Räystäiden alla olevissa sileissä rappauspinnoissa konsolikoristeiden välissä ja ikkunoiden smyygipinnoissa on havaittavissa rappauksen irtoamista alustasta. Eteläpuolen parvekkeen takaseinä toisessa kerroksessa ja ikkunoiden smyygipinnat on tehty rappamalla sileäksi.

Ulko-ovet (pääovi, keittiön ovi ja talonmiehen asunnon ovi) ovat alkuperäisiä.

Konesaumaton peltikaton vaalean harmaa maali hilseilee.

### Sisätilat

#### Lattiat

Sisääntuloerroksen kaikki näyttelylattiat ovat keraamisella laatalla päällystettyjä. Portaiden alkuperäiset koivulankkuportaat on käsitelty kirsikansävyyisellä lakalla. Yläkerrosten salien lattiat ovat moderneja laminaattipintaisia lattiaita. Wc- ja kylpyhuonetilojen ja keittiöiden lattioiden pinnoissa on keraaminen laatta.

Maalattut jalkalistat ovat joko alkuperäisiä jalkalistoja tai alkuperäisen mallin mukaisesti tehtyjä uusia listoja.

#### Seinät ja katot

Kaikki seinät on tasoitettuja ja maalattuja joko alaslaskettuja kipsilevykattoja tai rapattuja tasoitettuja kattoja. Värisävymaailma on tyypillinen 2000-luvun alun sisustustyyliille: aula- ja porrassyökyjen seinät ovat voimakassävyisiä (oranssi, punainen). Maalaustyyli on ollut kivijäljitelmä/moderni kirjava stucco-pinta. Salien ja asunnon salien seinässä on neutraalimpi vihreällä taitettu vaalea sävy. Alaslasketut kipsilevykatot ovat valkoisia. Kylpyhuoneissa on modernia mosaiikkilaatoitusta.

Alkuperäisiä katto- ja seinäpintoja ei ole näkyvissä lukuun ottamatta itämaisen huoneen seinämaalauksia. Itämaisen huoneen seinien alaosa ja katto on maalattu vaaleanpunaisella sävyllä.

#### Ovet ja ikkunat

Sisäovet ja ikkunat on maalattu vihreällä. Osa ovista on vanhanmallin mukaan tehtyjä uusia peiliovia. Ikkunat ovat alkuperäisiä ja ne kunnostettiin vuoden 2001 peruskorjauksen yhteydessä. Eteläpuolen julkisivujen ikkunoissa on korjaamisen tarvetta.

#### Tekniset järjestelmät

Lämpöpatterit ovat osittain alkuperäisiä, osittain uusia vanhanmallisia pattereita. Patteriputket ovat osittain uusia. Ilmastointi on piilotettu osittain alaslaskettujen kattojen taakse ja seinustojen koteloiteihin. Aulatilojen ilmastointi on hoidettu viereisten salitilojen kattojen ja kotelointien kautta.

Saleihin on asennettu näyttelytilavalolaistus ramppeineen ja kohdevaloineen. Kaikki sähköt on uusittu, pistorasiat ja kytkimet ovat moderneja peruskäyttöön tarkoitettuja.



Julkisivut pohjoiseen ja etelään.



Keittiön pääty ja Pyynikin puoleinen sisäänkäynti. Pihalueen kulkureitit on päällystetty noppakivillä. Kulkualueita valaisevat matalat pollarivalaisimet.



Tontin eteläreunan jätekatos.



Vuonna 2001 rakennettu autokatos.



1



2



3



4

1. Palomäentielle johtavat pääportaat on tehty graniitista. Porraskaide on rakennettu vuonna 1973.
2. Pääsisäänkäynnin yläpuolella on parveke, jota kannattelevat kasvikoristekonsolit.
3. Alkuperäinen talorautaportti.
4. Pääovessa ja ikkunoissa on takorautaiset koristeristikot.





1

2



3

4



1. Alkuperäisen herranhuoneen koristeellinen erkkeri-ikkuna.
2. Pääsalin alkuperäiset ikkunat.
3. Pyynikin suuntaan avautuvalle parvekkeelle oli alunperin käynti perheen makuuhuoneista.
4. Pääoven ristikkoon on taottu H-kirjain



1



2



3



4



5



6

1. Palomäentien muurin varasto-ovi ja pulterikoriste
2. Pääportaan valaisintolppa.
3. Piha-alueen pollarivalaisin.
4. Pääsisäänkäynnin parvekkeen sileissä rappauspinnoissa ja kaidetolppien peltien maalipinnoissa on vaurioita.
5. Pääsisäänkäynnin lehtikoriste.
6. Pääsisäänkäynnin yläpuolella olevan parvekkeen lahonnut käsijohde.



1



2



3



4



5



6

1. Eteläpuolen ikkunat kaipaavat korjaamista ja pintakäsittelyä.
2. Alkuperäinen lattialämmityssäleikkö 2. kerroksen aulatilassa.
3. Villa Macin lattioissa on laminaattipinnat, jalkalistat ovat todennäköisesti uusia, vanhan listan mallin mukaan tehtyjä. Pistorasiat ovat perusmallisia arkikäyttöön tarkoitettuja pistorasioita.
4. Tuulikaapin uusi patteri.
5. Näyttelytilan vanha patteri.
6. Asuinhuoneen vanha patteri.



1



2



3



4



5

1. Pääaulan värisävyt ovat postmodernistisia, voimakkaita sävyjä.
2. Sisääntulokerroksen lattiassa on keraaminen laatta.
3. Alkuperäinen porraskaide 2. kerroksessa.
4. Toisen kerroksen aulassa jatkuvat pääaulan värisävyt. Portaan seinään on maalattu kultavärillä "moderni koristemaalauus".
5. Toisen kerroksen aula. Lattiassa on kirsikansävyinen laminaatti.



1



2



3



4

1. Toisen kerroksen aulan pylvään kapiteeli on alkuperäinen.
2. Pohjakerroksen aulan pylvään kapiteeli on yksinkertainen.
3. Pääoven sisemmän oven koriste.
4. Näkymä uusiin näyttelytiloihin pohjakerroksessa.



1. Patterin ja laminaatin reunaliitokset on tehty messinkilistalla.
2. Portaan alkuperäinen lista.
3. Iv-koteloinnin sisällä näkyy alkuperäinen Haapasen olohuoneen seinäviivamaalaus. Peilimaalauksen rajaamassa peilissä on alunperin ollut tapetti.
4. Oranssin väristä stuccomaalausta on tehty kaikkiin kerroksiin vuoden 2001 peruskorjauksessa.



1



2



3



4

1. Kellarin vanhoista varastotiloista tehtiin näyttelytiloja vuoden 2001 peruskorjauksessa. Lattiaan on rakennettu lasikantinen osa, josta on näkymä vanhaan kattilahuoneeseen.
2. Kellarin uudet näyttelytilat pääaulan oikealla puolella.
3. Pohjakerroksen taustatila.
4. Portaalin aluskomeron ovipiielessä on näkyvissä vanha tummanvihreä maalipinta.

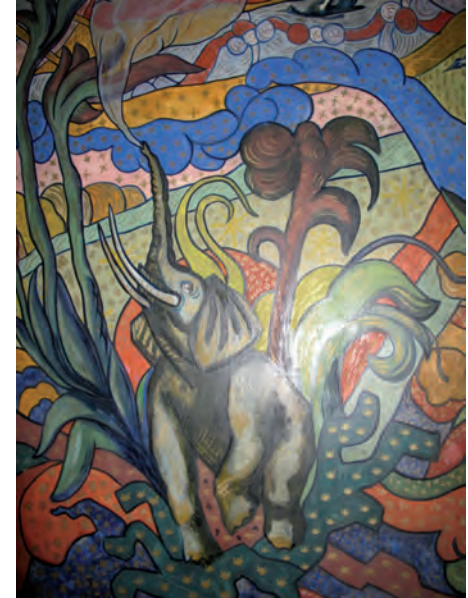
1



2



3



4



5



1. Toisen kerroksen näyttelysalit. Ilmastointikotelot on sijoitettu seinän ja katon rajaan.
2. Itämaisen huoneen alkuperäinen seinämaalaus.
3. Yksityiskohta maalauksesta.
4. Salinäkymä. Vanha takorautaportti on säilynyt ennallaan.
5. Alkuperäinen herrainhuoneen kivitakka on säilynyt. Ilmastointiputket on koteloitu seinän yläosaan.





1



2



3



4

1. Kolmannen kerroksen olohuone. Näkymät aukeavat Pyynikille.
2. Makuuhuoneen komero. Seinissä on oranssi stuccomaalaus.
3. Tornihuone 3. kerroksessa.
4. Tornihuoneen takana oleva sauna. Seinissä on sormipaneeli.



1



2



3



4



5

1. Kolmannen kerroksen uusi keittiö.
2. Kirjasto.
3. Uusi kylpyhuone.
4. Saunan pesuhuone.
5. Yleisöwc-tila.



1



2



3



4



5

1. Herrainhuoneen alkuperäinen takka.
2. Nykyisen keittiön kaakelitakka oli alunperin Haapasen perheen neidin makuuhuoneessa.
3. Marmoritakka oli alunperin Haapasen perheen vanhempien makuuhuoneessa.
4. Alkuperäisen keittiön leivinuuni.
5. Alkuperäinen ikkunan sulkija.



1. Ullakkohuone rakennettiin vuonna 2001.
2. Ullakkoportaat ovat jyrkät.
3. Kylmälle ullakolle rakennettiin iv-konehuone. Kattorakenteet vaikuttavat hyväkuntoisilta ja terveiltä.
4. Eteläiselle lappeelle rakennettu parveke.
5. Vesikaton maali hilseilee.

## HAAPASEN HUVILAN RAKENNUSHISTORIALLISET ARVOT

### Kaupunkikuvalliset, arvot

Apteekkari Haapasen huvila rakennettiin Tampereen arvostetuimmalle asuinalueelle, jossa varakkaat kaupunkilaiset omistivat kesäasuntojaan. Pyynikki oli silloin kaupungin reuna-aluetta, jossa liikkui mm. susia. Tontilla sijainnut puurakenteinen Villa Strandell siirrettiin Teiskoon perheen kesäasunnoksi. Uusi kivirakenteinen huvila rakennettiin jyrkästi viettävään rinteeseen lähelle tontin Pyynikin puoleista eteläreunaa. Haapasen huvilan ympäristössä, Palomäentien eteläreunalla, oli silloin tai rakennettiin samankaltaisia korkeatasoisia asuinrakennuksia. Tonttien eteläpuolella avautui Pyynikki.

Korkea harjakattoinen rakennus sopii ja sopeutuu hyvin Pyynikin rinteeseen ja sen luontomaisemaan. Haapasen huvilan kaupunkikuvalliset arvot ovat säilyneet, vaikka rakennuksen käyttötarkoitus on muuttunut.

Maisemallisesti Haapasen huvilan sijainti tontilla ja maisemassa on juureva ja maisemaan sopiva eikä muutokset tontilla ole suotavia.

### Tyyli ja perinne

Veikko Kallio suunnitteli Haapasen huvilan tyyllisesti klassismin henkeen, mutta lisäsi alkuperäisten pääpiirustusten mukaan koristeaiheita räystäiden alle. Hän sijoitti myös isot kasvikoristekonsolit pääsisäänkäynnin ovien yhteyteen. Todennäköisesti rakentamisvaiheessa koristeaiheita karsittiin pohjoismaisen viileän klassismin ja vähitellen funktionalismin tuulien rantautuessa Suomeen.

Kallio käytti sisätiloissa aulatilojen pylväissä, porraskaiteissa ja ovissa

klassismin ja rokokoon koristeaiheita, mikä loi rakennukselle erityisen leiman, jossa yhdistyivät useat kertaustyyli.

Sairaanhoitajien asuntokorjauksen (1946–47) ja Nykytaiteen museon peruskorjauksessa (1965) ja samalla käyttötarkoituksen muuttuessa nämä ainutlaatuiset tyyllilliset piirteet kärsivät tai katosivat sisätiloista.

Rakennuksen alkuperäisyysaste kärsi, kun huonejakoa muutettiin ensin kevyillä väliseinillä asuntolahuoneiksi ja myöhemmin näyttelysaleiksi 1960-luvun tyylin mukaisesti. Vanhat pintamateriaalit purettiin ja mm. vanhoja ikkunoiden lasimaalauksia purettiin.

Uusimmassa vuoden 2001 peruskorjauksessa modernisoitiin näyttelysalit nykykäytännön mukaisilla materiaaleilla. Alkuperäisinä ovat säilyneet pääosin julkisivut vesikattoa lukuun ottamatta ja ns. itämainen sali, väliovet, porraskaiteet ja aulojen pilarit. Alkuperäisiä värisävyjä ei ole näkyvässä eikä niistä ole tietävästi tutkittu ja tallennettu.

Peruskorjauksissa Haapasen huvilan sisäarkkitehtuurin alkuperäisyysaste on kärsinyt ja osittain menetetty. Talon nykyisistä rakenteista on luettavissa osittain talon historia ja kerroksellisuus, joka täydentyy arkistoon tallennetuista kattavasta alkuperäisestä piirustuskokoelmasta ja rakennusselityksestä.

Laajan arkistomateriaalin, kuva-aineiston ja alkuperäisen rakennusselityksen säilymisen ansiosta rakennuksen interiöörit on mahdollista palauttaa alkuperäiseen apteekkari Haapasen aikaan, jos niin halutaan.

## **Toiminta ja aitous**

Haapasen huvilan käyttötarkoitus muuttui rakennuksen siirtyessä Tampereen kaupungin omistukseen vuonna 1945. Ulkoarkkitehtuuri säilyi, mutta sisätilat muutettiin toiminnan edellyttämällä tavalla ja ajan mukaiseen tyyliin.

Haapasen huvilan viimeinen käyttötarkoitus yksityisenä taidemu-seona on vienyt alkuperäisen asuinrakennuksen aitouden leiman rakennuksen sisätiloista. Kolmannen kerroksen osalta rakennus on muutettu takaisin asuintiloiksi.

Rakennusta ei ole suunniteltu liikuntaesteisille, sillä hissiä ei talossa ole. Invawc-tilat on rakennettu hissien puuttumisesta huolimatta 1. ja 3. kerrokseen.

## **Rakenne ja tunnelma**

Haapasen huvilan väliseinärakenteet ovat pysyneet päätilojen osalta alkuperäisinä, joitakin väliseinämuutoksia on tehty taustatiloissa mm. 3. kerroksessa, joka on muutettu takaisin yksityiskodin tiloiksi. Kylpyhuone- ja keittiötiloja on muutettu, vanhoja väliovia on purettu. Alkuperäisen neidin makuuhuoneen paikalle on rakennettu uusi iso keittiö. Pohjakerroksen vanhat kellaritilat on otettu osittain näyttely-käyttöön, vanhoja väliseiniä on purettu.

Ikkunat ovat alkuperäisiä, mikä muistuttaa rakennuksen alkuperäisestä tyylistä ja tunnelmasta.

Haapasen huvilan sisätilojen pintarakenteet ovat moderneja eikä alkuperäisiä pintoja ole näkyvissä kuin itämaisessä huoneessa ja osittain auloissa ja niiden portaissa. Pintarakenteet ja nykyinen tunnelma

eivät tue rakennuksen alkuperäistä arkkitehtuuria ja käyttötarkoitusta 1. ja 2. kerroksessa.

Julkisivujen rakenteet ovat alkuperäisiä ja eikä julkisivujen muuttaminen ole mahdollista rikkomatta rakennuksen alkuperäistä tunnelmaa.

Voimakkaasti viettävään rinteeseen rakennetussa talossa on todettu kosteusvaurioita, jotka on mahdollista korjata avaamalla rakennuksen sokkeliosa ja vesieristämällä vanhat antura- ja sokkelimuurit sekä salaojittamalla rakennus.

## **Suojelutavoitteet**

Vanha Haapasen huvila on suojeltu asemakaavalla. Suojelumerkintä kohdistuu rakennuksen julkisivuihin ja vesikattoon, joita ei saa muuttaa. Katon eteläläpöelle tehty parveke on saanut rakennusluvan vuonna 2001.

Rakennuksen julkisivujen ja vesikaton suojeleminen on perusteltua edelleen. Sisätilojen alkuperäisyysaste on kärsinyt eikä niiden suojeleminen ole perusteita lukuunottamatta aulatilojen pilareita, portaita ja niiden kaiteita sekä säilyneitä takkoja.

Pohjoispuolen pääpiha-alue portaineen, graniittipengerryksineen ja takorautaportteineen on säilynyt alkuperäisen kaltaisena lukuunottamatta uusittuja pintamateriaaleja. Pohjoispuolen piha-alueen säilyminen nykyisessä muodossaan tulee olla tontin kehittämisen tavoitteena. Tontti ei ole esteetön liikuntarajoitteisille.



Vastavalmistunut Haapasen huvila 1920-luvun lopulla.

## Lähdeluettelo

### Painetut lähteet

Korkki, Jari & Niemelä, Jari: Tutkimusmatkoja Tampereen taloihin. Tampere-Seuran 75. Julkaisu. 2. Painos. Tampere 1995.

Tampereen kantakaupungin rakennuskulttuuri 1998. Tampereen kaupungin ympäristötoimi kaavoitusyksikkö, julkaisuja 2/98. Tampere 1998.

Tampereen nykyaiteen museo 20 vuotta. Toim. Irmeli Paavola. Tampere. 1986.

### Lehtiartikkelit

Tampere avasi Nykyaiteen museon. Tammerkoski 1966 ss. 72–73.

### www.sivut

Veikko Kallio

[http://www.ouka.fi/c/document\\_library/get\\_file?uuid=7a33a01e-fa62-4c8a-a312-6da326558f58&groupId=64220](http://www.ouka.fi/c/document_library/get_file?uuid=7a33a01e-fa62-4c8a-a312-6da326558f58&groupId=64220)

Pyynikinrinne

<http://www15.uta.fi/koskivoimaa/kaupunki/1918-40/VII.htm>

### Arkistot

Piirustukset

Tampereen rakennusvalvonnan arkisto

Tampereen Tilakeskuksen arkisto (sisältää runsaasti mm. Veikko Kallion alkuperäisiä alustavia luonnoksia, työ-, kaluste- ja detaljipiirustuksia sekä sisustusluonnoksia)

### Valokuvat

Vanhat mustavalkoiset valokuvat skannattu historiakirjasta. Vapriikin kuva-arkisto (merkitty kuvan yhteyteen)

Nykytilannevalokuvat

Seija Hirvikallio

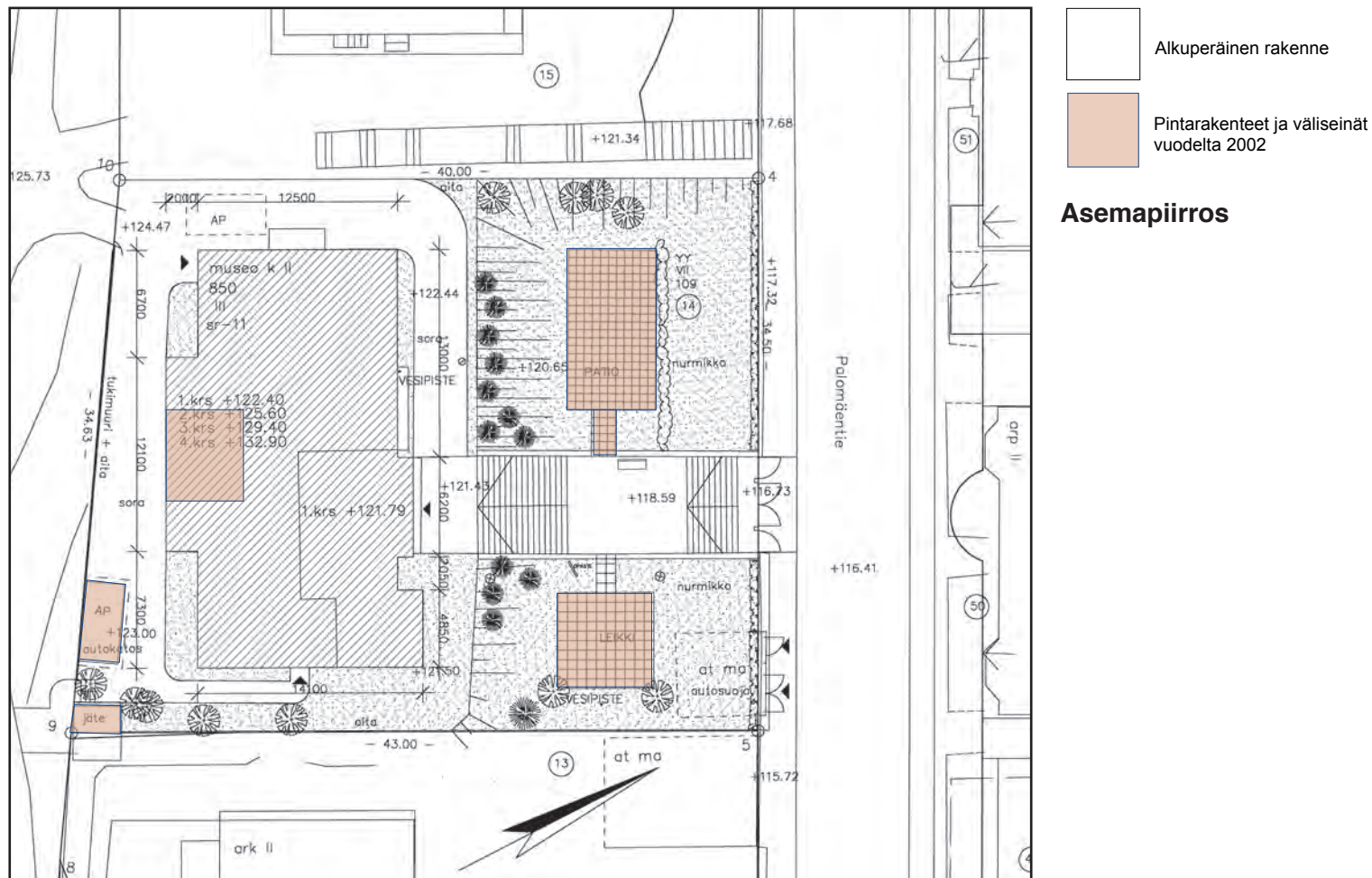
### Haastattelut

Timo Haapanen, apteekkari Severi Haapasen veljenpoika




Seppo Relander, Nykyaiteen museon huoltomies

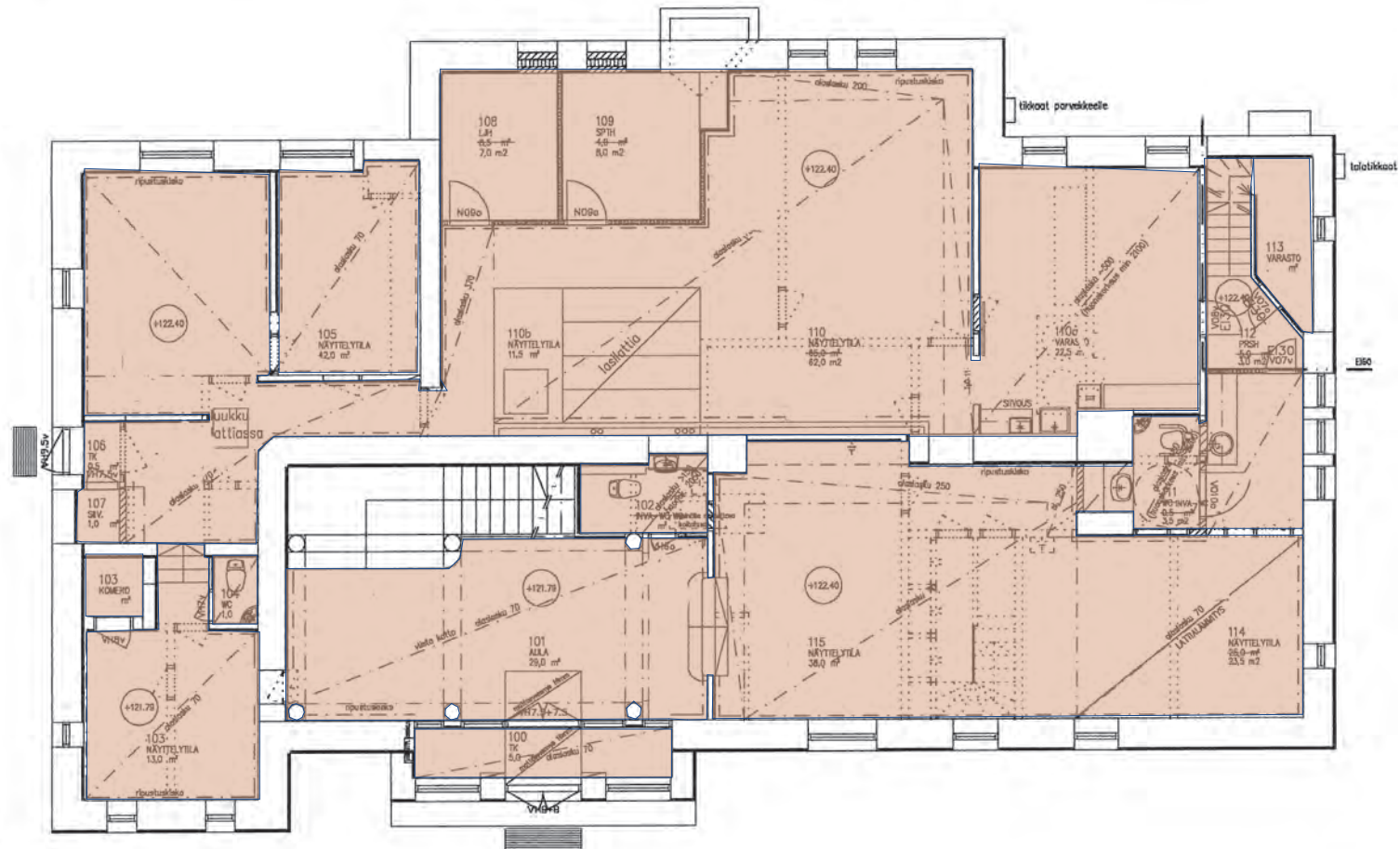
Heikki Varhi, arkkitehti, Villa Macin suunnittelija



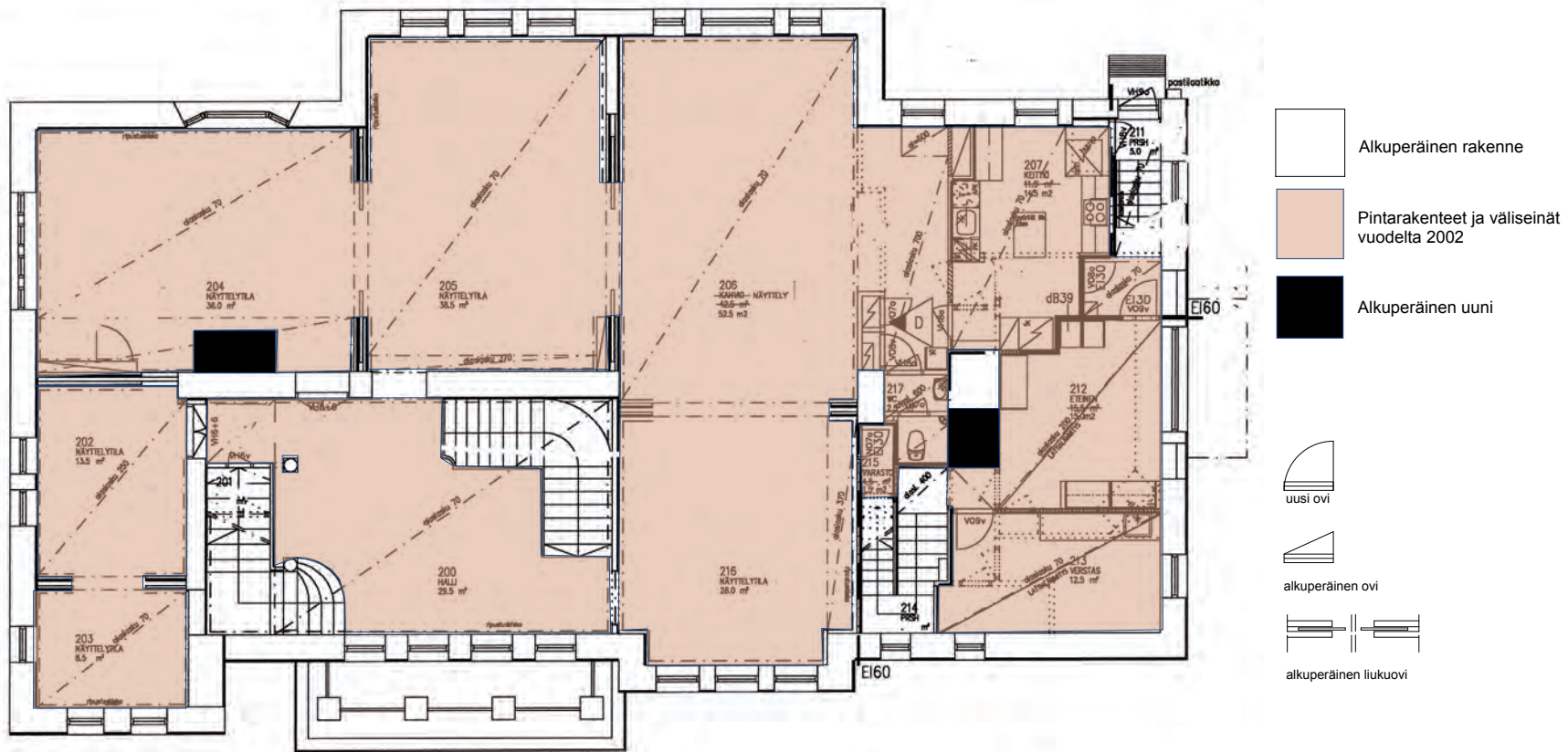


## NYKYTILANNEPOHJAT JA AJALLISET KERROSTUMAT





-  Alkuperäinen rakenne
-  Pintarakenteet ja väliseinät  
vuodelta 2002
-  Alkuperäinen uuni

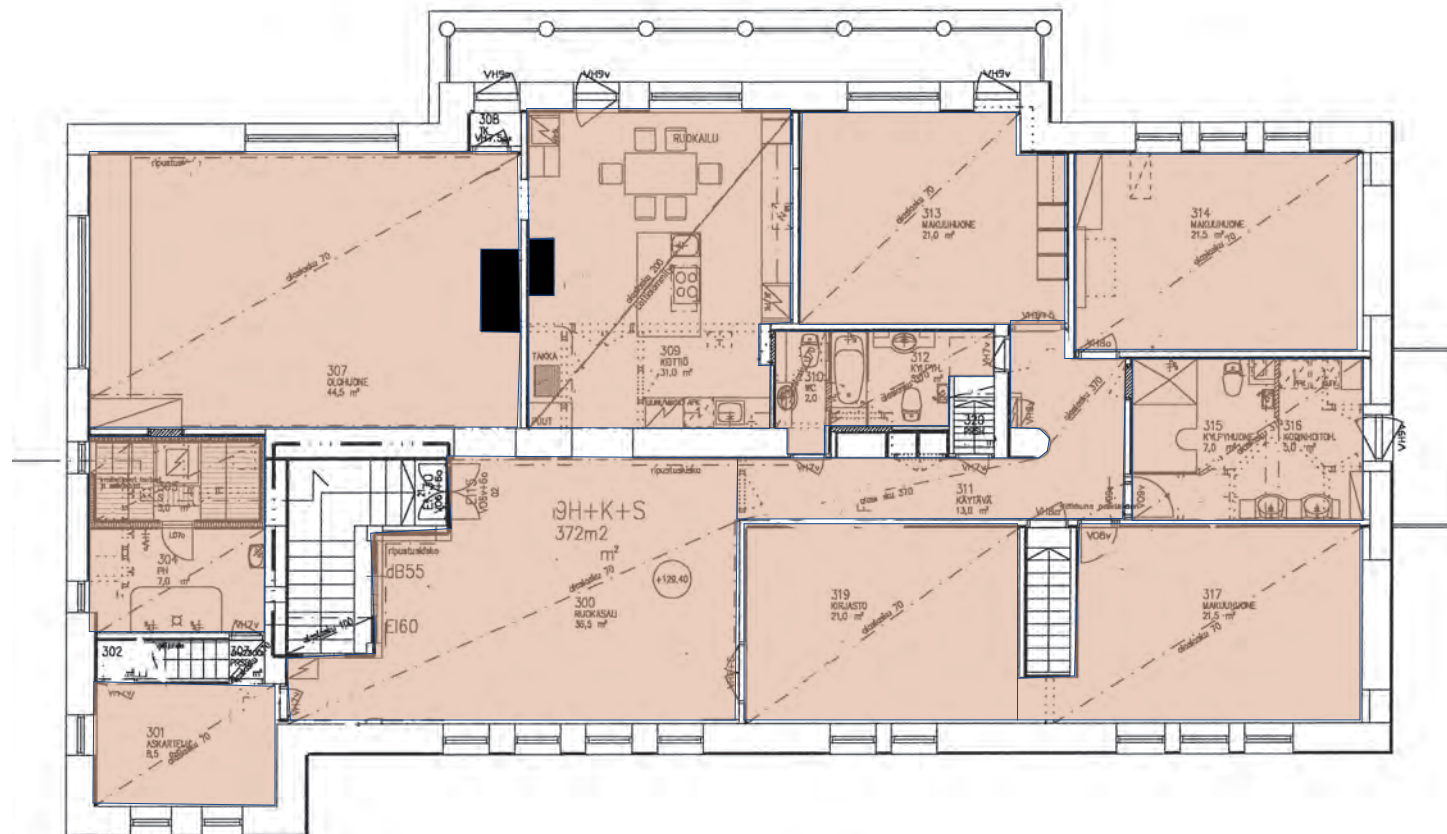


1. kerros

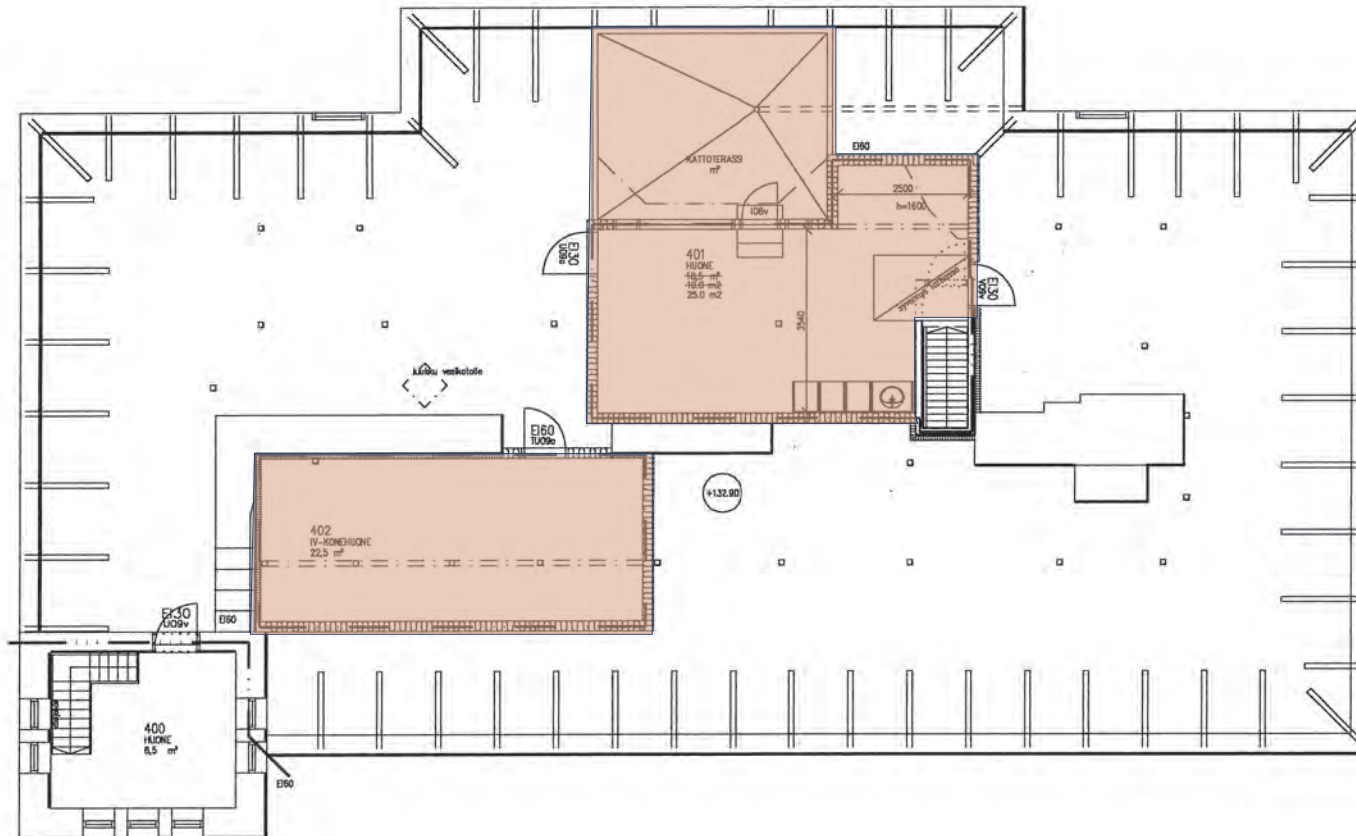


2. kerros

-  Alkuperäinen rakenne
-  Pintarakenteet ja väliseinät vuodelta 2002
-  Alkuperäinen uuni
-  uusi ovi
-  alkuperäinen ovi



3. kerros



**Ullakkokerros**



