

Svenska samskolan i Tammerfors

Tampereen
Ruotsalaisen
yhteiskoulun ja
Oppilasasuntolan
inventointi 2006



Minna Halonen
Annamari Karttunen
Pirkanmaan Maakuntamuseo
Kulttuuriympäristöyksikkö 2006



PIRKANMAAN MAAKUNTAMUSEO

Tampere
Svenska samskolan i Tammerfors
Tampereen ruotsalaisen yhteiskoulun ja oppilaskodin
inventointi 2006

Pirkanmaan maakuntamuseo, kulttuuriympäristöyksikkö
Minna Halonen ja Annamari Karttunen

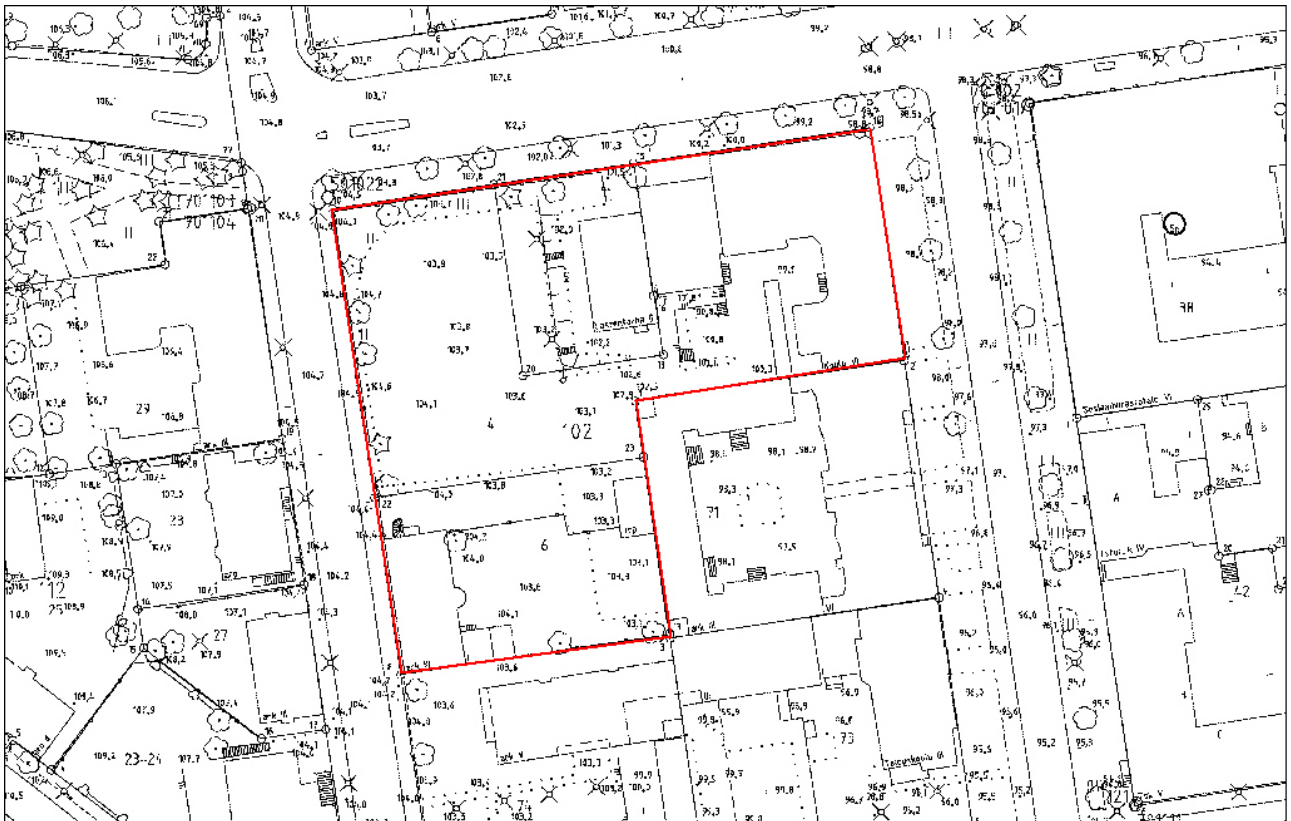
Kansi Annamari Karttunen
Kannen kuvat Minna Halonen

Sisällysluettelo	Sivu
Johdanto	1
Liitekartta: Alueen ominaispiirteitä/Svenska samskolan	6
Johdantokuva liite	7
Kiinteistölomake	11
Kiinteistökuvaliitteet:	
Svenska samskolan	15
Elevhemmet	16
Rakennuslomake – Svenska samskolan	17
Rakennuskuvaliitteet:	
Julkisivu detaljit	23
Kellarikerros	24
1. kerros	26
1. kerros detaljit	27
2. kerros	28
2. kerros detaljit	30
3. kerros	31
3. kerros detaljit	32
Pääportaikko	33
Eteläpäädyn portaikko	37
Rakennuslomake – Elevhemmet	40
Rakennuskuvaliitteet:	
Julkisivu detaljit	43
Kellari	44
1. kerros	45
2. kerros	46
Portaikko	47

JOHDANTO

1. Tehtävä ja työskentelymenetelmät

Svenska samskolan tilasi kiinteistön rakennetun ympäristön kulttuurihistoriallisten arvojen inventoinnin asemakaavamuutosta varten konsulttina toimivan Arkkitehtitoimisto Lasse Kosunen Oy:n kautta. Aluerajaus näkyy oheisessa kartassa. Inventoinnin teki kesäkuussa vuonna 2006 rakennustutkija Minna Halonen ja harjoittelija Annamari Karttunen Pirkanmaan maakuntamuseon kulttuuriympäristöyksiköstä. Inventoinnin menetelmät perustuivat Pirkanmaan maakuntamuseon laatimaan rakennetun ympäristön inventoinnin ohjeistukseen. Inventointitiedot kirjattiin Access-pohjaiselle kiinteistö- ja rakennuslomakkeille.



Työssä analysoitiin alueen historialliset, rakennushistorialliset ja maisemalliset tekijät sekä määriteltiin ne ominaisuudet, jotka ovat arvojen kannalta olennaisia.

Lähteinä käytettiin mm. Tampereen Ympäristölautakunnan laatimaa selostusta asemakaavamuutosta varten vuodelta 1994, Tampereen kaupungin laatimaa asemakaavan osallistumis- ja arviointisuunnitelmaa vuodelta 2006, Tampereen kantakaupungin rakennuskulttuuri 1998 julkaisua, Tampereen museoiden kuva-arkistossa olevia vanhoja valokuvia 1900-luvun alusta, rakennuspiirustuksia rakennusvalvonnan arkistosta, historiakirjoja sekä kaava- ja kiinteistötietoja.

Kenttätyö tehtiin paikalla havainnoiden ja valokuvaten, minkä jälkeen täytettiin kiinteistö- ja rakennuslomakkeet.

Valokuvamateriaalin olennaisimmat kuvat ovat raportissa kuvaliitteinä ja kaikki kuvat CD:llä digitaalimuodossa.

2. Inventointiraportin sisältö

Raportti koostuu johdannosta, liitekartasta, kiinteistö- ja rakennusinventointilomakkeista kuvaliitteineen.

Johdannossa on raportissa esitetty lyhyesti myös inventoidun asemakaava-alueen historia ja kuvaus, joka kertoo alueen rakentumisesta 1800-luvun lopulla ja suurimmista kaupunkikuvallisista muutoksista lähiympäristössä. Lisäksi johdannossa on eritelty kaupunginosan ja asemakaavaa koskevan muutosalueen arkkitehtuurin ja maiseman erityispiirteet, lähiympäristön pienmaisemat, erityisalueet ja tärkeät näkymät, kiinteistön arvokkaat kohteet sekä muutosherkät kohteet. Nämä on merkitty liitekartalle.

Johdannossa on esitelty asemakaavamuutosalueen yleiset toimenpidesuositukset. Kiinteistö- ja rakennuskohtaiset arvojen perustelut sekä toimenpidesuositukset on esitetty inventointilomakkeilla.

Kiinteistötasolla on tarkasteltu Svenska samskolanin kutakin tonttia, pihapiirien muodostumista ja rakennusten muovaamaa asemakaavaa. Kiinteistötasoa ei siis koske tässä vain yhtä rakennusta ja sen historiaa, vaan koko tontin historiaa. Rakennuslomakkeiden historia-osassa on esitelty muutoksia, jotka ovat rakennuksen alkuperäiseen runkomuotoon ja asuun tehtyjä laajennuksia, korjauksia tai uudistamisia.

3. Tarkastelun kriteerit

Arvottamisen päänäkökulmina käytettiin jo vakiintuneeksi muodostunutta kolmijakoa:

Arkkitehtoniset, rakennushistorialliset, rakennusperinteiset arvot

Ympäristöarvot

Historialliset arvot

Aluetta ja rakennuksia tarkasteltiin seuraavin kriteerein:

tyypillisuus	kerroksisuus	monipuolisuus
harvinaisuus	sopusuhtaisuus	symbolimerkitys
alkuperäisyys, säilyneisyys	avainkohde	intensiteetti
edustavuus	vaihtelevuus	opetus- ja tutkimusarvo
yhtenäisyys		

Erityinen painoarvo on ollut kertovuudella eli intensiteetillä, alkuperäisyydellä ja edustavuudella. Arvoon vaikuttava rakennusten säilyneisyys ei tarkoita rakennuksen kuntoa. Säilyneisyys on esitetty lomakkeilla seuraavin termein:

HYVIN SÄILYNYT

Rakentamisajankohta ja sen tyylipiirteet ovat hyvin tunnistettavissa. Rakennus on alkupe-
räinen tai rakennusosista ja pintaverhouksista on merkittävä osa säilynyt alkuperäisinä.
Rakennuksessa voi olla myöhempien ajanjaksojen tyylillisesti tunnistettavia muutosvaihei-

ta, mutta merkittävää rakennusvaihetta edustava asu on säilynyt. Muutokset ovat pieniä ja ne tehty sopusoinnussa alkuperäisen tyylin ja muodon kanssa, eikä suhdemaailma ole kärsinyt. Tilajäsennys, huonekorkeudet ja oviaukot ovat säilyneet alkuperäisinä tai lähes alkuperäisinä. Uudet pintamateriaalit vastaavat luonteeltaan alkuperäisiä.

KOHTALAISEN HYVIN SÄILYNYT

Rakennuksessa on saatettu tehdä muutoksia, laajennuksia tai ikkunoiden uusimisia. Suhteet, erityisesti detaljeissa, ovat muuttuneet, mutta hahmo ja rakentamisaika ovat vielä helposti nähtävissä. Huonejako on säilynyt pääpiirteissään alkuperäisenä vaikka tilojen yhteyksiä on muutettu.

MERKITTÄVÄSTI MUUTETTU

Rakennuksessa on tehty suuria muutoksia ja kaikki detaljit edustavat myöhempää aikaa. rakentamisaika on pääteltävissä vain hahmosta. Alkuperäinen tilajäsennys on enää vain jossain määrin hahmotettavissa. Pintamateriaalit poikkeavat merkittävästi alkuperäisestä.

TÄYSIN MUUTETTU

Alkuperäistä rakentamisajankohtaa ja rakennuksen hahmoa ei voi ulkoasusta tai hahmosta enää tunnistaa.

4. Asemakaavamuutos-alueen kuvaus, historia ja ominaispiirteet

Inventoitu kiinteistö asemakaava-alueella kuuluu VI:een kaupunginosaan, Kaakinmaahan. Kiinteistön tontit kuuluvat korttelin nro 102 pohjoisosaan. Kiinteistöä rajaavat lännessä Mariankatu, pohjoisessa Satamakatu ja idässä Koulukatu. Kiinteistön vanhat rakennukset, koulu ja oppilaskoti, liittyvät Koulukadun varressa ja kiinteistön itäpuolella alueen 1800-luvun lopun kaupunkirakenteeseen ja rakennuskantaan. Satamakadun varressa koulurakennus ja sen laajennusosat liittyvät 1900-l puolivälissä rakennettujen kaupunkikerrostalojen ryhmään ja katumaisemaan. Svenska samskolan-koulun länsipuolella 1960-70-luvulla rakennetut laajennusosat ovat Satamakadun puoleisessa katukuvassa sekä koulun kiinteistön aluekokonaisuudessa poikkeava rakennusryhmä. Kiinteistön länsilaidalla koulun urheilukenttä, puurivi ja oppilaskoti liittyvät väljästi Pyynikin 1920-luvulla rakennettujen huvilatyyppisten rakennusten alueeseen. Tärkeitä viheralueita, pienmaisemia ja pihanäkymiä ovat: kaukonäkymissä Koulukatua reunustava puiden rivistö, satamakadun katupuiden rivistö, yksittäispuut koulun sekä oppilaskodin piha-alueella, Mariankadun puurivi, näkymä Marian puistosta koulun kiinteistölle ja päinvastoin, näkymä Mariankadulta pohjoisesta oppilaskodille ja koulun sisäpihalla visuaalinen yhteys näkymin oppilaskodin sekä koulun välillä.

Pihapiirin, kiinteistön ja rakennusten aseman ominaispiirteet ovat muokkautuneet kaupunginosan ympäristön muutosten myötä aina 1890-luvulta tähän päivään. Kaupunginosan asemakaava alkoi muotoutua 1800-luvun puolivälin jälkeen, kun Hämeenpuiston leveä puistokäytävä muodostettiin. Aleksanterin kirkko ja kirkkopuisto muodostivat asemakaavassa uuden laajenevan kaupunkikeskustan tukipisteen. Kirkko oli visuaalisesti ja asemansa puolesta Hämeenkadun, kaupungin uuden pääkadun, länsiosan pääte. Kirkolta alkavan koulukadun alkuun rakennettiin kaksi näyttävää koulurakennusta: Reaalilyseo vuonna 1890 ja Yhteiskoulun lukio vuonna 1899. Rakennukset edustavat 1800-luvun kertaustyylien mukaista arkkitehtuuria. Hämeenpuiston ja Satamakadun kulmaan rakennettiin vuonna 1899 arkkitehtuuriltaan jugend-tyylinen Tyttölyseo. Koulujen rakentaminen kertoi

voimakkaasti kasvavan Tampereen kaupungin merkityksestä ja asemasta. Koulut olivat 1800-luvun lopulla laajenevan uuden kaupunkikeskustan ja VI kaupunginosan sivistyksen sekä vaurauden airueita. Kun Svenska samskolan rakennettiin vuonna 1901-1902 Satamakadun ja Koulukadun risteykseen sen läheisyydessä ei ollut, kuin matalia puurakennuksia. Koulun länsipuolella alkoi Pyykinharjun mäntymetsät.

Svenska samskolanin eteläpuolelle, samaan kortteliin, rakennettiin vuonna 1904 Jugend-tyylinen Talouskoulu ja vuonna 1906 aivan koulun eteläpäätyyn jugend-tyylinen As. Oy Koulukatu. Koulun itäpuolella rakennettiin vuonna 1906 Satamakadun triכון tehdasrakennus. Rapattujen kivitalojen, koulun ja tehtaan, korkeat rakennusmassat sekä tehtaan piippu näkyivät kauas puutalokaupunginosan maisemassa 1900-luvun alussa. Tästä 1900-luvun alun asemakaavan mukaisesta tilanteesta kertovat parhaiten Svenska samskolanin lisäksi Satamakadun Triכון tehdas ja Koulukadun varressa olevat jugend-tyyliset kivitalot, jotka ovat samassa korttelissa koulun kanssa. Rakennusten ominaispiirteitä luovat 1900-luvun vaihteen arkkitehtuurin murroskausi: erityisesti modernin kansainvälisen uusgotiikan vaikutus ja Jugend-ajan kansallisen arkkitehtuurityylin synty.

1920-luvulla Svenska samskolanin tontin länsilaidalle rakennettiin koulun oppilaskoti, jonka rakennusmassa ja -tyyli sovitettiin Pyykinharjumaisemaan sekä sen huvilatyyppisten rakennusten yhteyteen. Pyykinharjun, ja erityisesti Palomäentien, huvila-asutus alkoi muotoutua 1920-luvulta. 1920-luvun aikaisesta asemakaavasta kertovat hyvin vielä koulun avoin hiekkapintainen piha-alue, sitä reunustavat pihapuut, oppilaskoti ja Mariankadun varressa hyvin säilyneet 1920-luvun uusklassiset rakennukset. Rakennusten ominaispiirteitä ovat 1920-luvun huvila tyyppiset puurakennukset ja toisaalta alueelle rakennetut uusklassiset ”palatsityyppiset” kivitalot. Palatsityyppiä edustaa pelkistetyllä tavalla juuri oppilaskodin rakennus.

Maiseman ominaispiirteitä ovat kiinteistön itälaidalla korkea kaupunkikivitalojen katumaisema ja kiinteistön länsilaidalla hyvin säilynyt uusklassismi: matala huvilatyyppinen puuklassismi sekä ”palatsityyliset” kivirakennukset. Lähiympäristön pienmaisemia ovat koulun avoin pallokenttä ja piha-alue, oppilaskodin (nykyinen ruotsinkielinen päiväkot) leikkipiha istutuksineen ja vanhan koulurakennuksen sisäpiha. Kiinteistön erityisen merkittävät rakennuskohteet ovat vanha koulurakennus ja oppilaskoti. Kohteet edustavat parhaalla mahdollisella tavalla alueen 1900-luvun vaihteen ja 1920-luvun rakennusperinnettä sekä – tyyliä. Ne ovat antikvaarisesti hyvin säilyneitä ja hyvin kertovia. Näihin kohteisiin sisältyy myös muita arvonaikokulmia, jotka liittyvät kiinteistön historiaan sekä maisemaan. Kiinteistön muutosherkkä kohde on vanha koulurakennus sekä sen länsipuolella oleva koulun perinteinen (hiekkapintainen) piha-alue. Toinen muutosherkkä kohde on oppilasasuntola ja sen pohjoispuolella oleva puurivi sekä sen itäpuolella oleva leikkipihan pienmaisema. Muutosherkkä alue on erityisesti koulun nyt jäsentymätön keskipiha. Pihan kautta on enää heikko visuaalinen yhteys oppilaskodin ja koulun välillä. Yllä lueteltuja ominaispiirteitä ja muutosherkkiä kohteita on esitetty liitekartalla.

5. Arvoluokitus

Erityisen merkittävä kohde: Svenska samskolan ja oppilaskoti Elevhemmet

Suuri paikallinen arvo: kohde tai alue, jolla voi olla maakunnallista merkitystä. Alue ja/tai kiinteistö on säilytettävä. Kohtuullisen pieniä muutoksia sallitaan, mutta ne tulee tehdä tarkkaan harkiten ja rakennuksen kulttuurihistoriallisia ominaispiirteitä kunnioittaen.

Erityisen merkittävä aluekokonaisuus: Svenska samskolan kiinteistö

Ilmentää arvokasta ympäristökokonaisuutta, näkyy ympäristöönsä hyvin ja muodostaa oman maisemallisen kokonaisuuden. Rakennukset ovat hyvin säilyneitä ja omaavat suuren kertovuuden. Kohteisiin sisältyy useita eri arvonäkökulmia tai erittäin vahva yksi arvo-peruste. Kokonaisuus tulisi säilyttää mahdollisimman tarkasti. Uudisrakentamista tulisi välttää, mutta jos siihen on riittävät perusteet, tulee erittäin tarkasti huomioida mm. olemassa olevan ympäristön mittakaava ja rakennustapa.

6. Suositukset jatkotoimenpiteiksi

Inventointi tehtiin palvelemaan erityisesti asemakaavamuutoksen laadintaa. Kun kaavoituksen tavoitteena on kiinteistöllä kokonaisuutena arvokkaan ympäristön luonteen säilyttäminen (alueella on kaksi erittäin merkittävää rakennusta) ja toisaalta kaavamuutoksen myötä mahdollinen uudisrakentaminen kiinteistölle, on huolellisesti harkittava, miten paljon muutoksia alue kestää. Muutosherkät kohteet, alueet ja pienmaisemat tulee huomioida. Suojelumerkinnät ovat sitovia, sillä kaupunkikuvalla on materiaaliin sidoksissa oleva antikvaarisia arvoja. Ominaispiirteiden vaalimiseen on kiinnitettävä erityishuomiota. Inventointilomakkeiden lisätietoja-kohdan säilyttämistä koskevia toimenpidesuosituksia voi myös käyttää rakennuskohtaisina ohjeina suunnittelussa. Alueet, joilla uudisrakentamista voidaan tutkia ovat korttelin sisäosa kiinteistöllä (piharakennus- ja paikoitusalue) ja rajoitetusti koulun perinteisen piha-alueen (pallokenttä) pohjoislaita. Piha-alueen pohjoislaidalla on huomioitava erityisesti alueen kaukonäkymät ja maltillinen rakennuskorkeus suhteessa ympäristön vanhaan rakennuskantaan.

Liitekartta: Alueen ominaispiirteitä/Svenska samskolan



Pohjakartta 1:1200, Tampereen kaupunkimittaus
Digitointi Hannele Kuitunen/
Pirkanmaan maakuntamuseo

Alueen ominaispiirteitä



Arvokas yksittäinen puu



Merkittävä näkymä



Korttelin keskiosaa rajaava muurimainen seinä



Näkymäyhteys



Kaupunkikuvallisesti merkittävä puurivi



Kulttuurihistoriallisesti arvokas rakennus



Historiallisesti arvokas pihan osa

TAMPERE
106-0102-0004
106-0102-0006
Rakennus nro 001 ja 002
JOHDANTOKUVALIITE

SVENSKA SAMSKOLAN I TAMMERFORS
& ELEVHEMMET / INVENTOINTI



Svenska samskolan kuvattuna Satamakadun ja Koulukadun risteyksestä.



Elevhemmet kuvattuna pallokentältä, näkymä rakennuksen pohjois-päättyyn ja pihan puoleiseen julkisivuun. Kuvattu pohjoisesta etelän suuntaan.



Katunäkymä Koulukadulta pohjoisesta etelän suuntaan. Katua reunustavat arvokkaat puurivit.



Katunäkymä Koulukadulta etelästä pohjoisen suuntaan.



Katunäkymä Satamakadulta idästä lännen suuntaan. Katua reunustavat arvokkaat puurivit.



Katunäkymä Satamakadulta lännestä idän suuntaan.

TAMPERE
106-0102-0004
106-0102-0006
Rakennus nro 001 ja 002
JOHDANTOKUVALIITE



Katunäkymä Mariankadulta pohjoisesta etelän suuntaan.



Perinteinen pallokenttä kuvattuna Satamakadun ja Mariankadun risteyksestä, pohjoisesta etelän suuntaan. Arvokas pienmaisema.



Svenska samskolanin sisäpihan arvokas pienmaisema. Kuvattu lännestä idän suuntaan.

SVENSKA SAMSKOLAN I TAMMERFORS
& ELEVHEMMET / INVENTOINTI



Katunäkymä Mariankadulta etelästä pohjoisen suuntaan.



Merkittävä näkymä pallokentälle etelästä pohjoisen suuntaan. Pallokenttä rajautuu suuriin arvokkaisiin puihin. Satamakadulle jää suuret asuinkerrostalot ja Mariankadulle matalammat uusklassiset asuintalot.



Korttelin keskiosaa rajaava muurimainen seinä. Kuvattu pihalta lännestä idän suuntaan.

TAMPERE
106-0102-0004
106-0102-0006
Rakennus nro 001 ja 002
JOHDANTOKUVALIITE



Elevhemmetin suunnasta avautuva merkittävä näkymä Svenska samskolanille. Oikealle "tiilimuurin" eteen jää päiväkodin leikkipihaan arvokas pienmaisema.



Satakadun arvokas puurivistö sekä samskolanin pihaa rajaavat arvokkaat puut. Kuva idästä lännen suuntaan.



Näkymä Mariankadulta pihan yli samskolanille, lännestä idän suuntaan.

SVENSKA SAMSKOLAN I TAMMERFORS
& ELEVHEMMET / INVENTOINTI



Näkymä pallokentältä tontin eteläreunaan, kuva pohjoisesta päin.



Kuvassa Mariankadun puoleiset suuret ja arvokkaat pihapuut. Kuvattu etelästä pohjoisen suuntaan.



Näkymä pihan yli Mariankadulle, idästä lännen suuntaan. Katua reunustavat uusklassiset asuinrakennukset.

TAMPERE
106-0102-0004
106-0102-0006
Rakennus nro 001 ja 002
JOHDANTOKUVALIITE



Näkymä elevhemmetin pihalta Satamakadulle, etelästä pohjoisen suuntaan. Oikealla samskolanin lisärakennukset. Taustalla näkyvät pihan puut sekä Satamakatua reunustava puurivistö. Taustalle jäävät kerrostalot n. 1900-l puolesta välistä.

SVENSKA SAMSKOLAN I TAMMERFORS
& ELEVHEMMET / INVENTOINTI



Näkymä elevhemmetin pihalta Satamakadun ja Mariankadun kulmaan, etelästä pohjoisen suuntaan.

Svenska Samskolan

KIINTEISTÖLOMAKE

Kylä		Kiinteistö id	1
Kunta	Tampere	Kiinteistötunnus	0106-0102-0004
Osoite	Kouluk. 14, Satamak. 19 ja 21, Mariank. 39 ja 41	Alue	0
Aluetyyppi	kaupunkikortteli	Peruskartta	
Kohdetyyppi	opetus	Itäkoord	6820718
Hist. tilatyypit		Pohjoiskoord	2486727
Nykyinen tilatyypit		Rak lkm	3
		Inventoitu	2

Kuvaus

Svenska samskolan -koulun kiinteistö sijaitsee Pyynikiltä loivasti itään laskevalla rinteellä. Kiinteistö rajoittuu Marian-, Satama- ja Koulukadun kulmauksiin. Kiinteistöllä, tontin itälaidalla on vanha koulurakennus, jota on laajennettu. Tontin länsilaidalla on koulun vanha oppilaskoti. Koulun tontin luoteisosa on avointa piha-alueetta, jota reunustaa Mariankadun varressa puurivi. Vanha koulurakennus sijaitsee korttelin kulmassa, Satama- ja Koulukadun risteyksessä. Oppilaskoti sijaitsee tontin korkeimmalla rinneosalla Mariankadun varressa.

Koulun kiinteistö rakennuksineen ja piha-alueineen liittyy Satama- ja Koulukadun kohdalla kaupungin ydinkeskustan tiiviiksi rakennettuun miljööseen. Tätä korostaa erityisesti vanhan koulun monumentaali rakennuksen karakteri ja 1900-luvun vaihteen arkkitehtuurityyli, joka liittyy sen alueen vanhojen kivitalojen yhteyteen. Myös vilkas ja leveä Satamakatu, joka ohjaa liikenteen ydinkeskustaan, ohjaa huomion kadun korkeiden kivitalojen yhtenäiseen julkisivuun. Katunäkymiä ohjaa yhtenäisten rakennusjulkisivujen lisäksi kadunvarsien lehtipuuvivistöt, jotka reunustavat Satama- ja Koulukatua molemmin puolin. Satamakatu on alueen vilkas pääkatu. Kevyt liikenne on ohjattu enemmän Koulukadun suuntaisesti. Satamakadun kaukonäkymissä lännestä itään näkyy Hämeenpuisto.

Svenska samskolanin Mariankadun puolelle avautuva koulunpiha, puurivit ja oppilaskoti liittyy enemmän Pyynikin alueen huviloiden ja puistojen väljemmin ja matalasti rakennettuun miljööseen. Tätä korostavat avoin piha-alue, pallokenttä, jonka länsilaidalla on vehreä puuvivistö. Myös vanhan oppilaskodin (nyt päiväkotit) huvilamiljööseen sovitettu arkkitehtuurityyli ja rakennuksen julkisivujen luonne korostaa yhteyttä Pyynikin alueeseen. Mariankadun puoleinen oppilaskodin sisäänkäynti ja kulkuyhteys kadulle on suljettu. Katusivu ja -tila on näin rauhoitettu liikenteeltä. Mariankatu on yksisuuntainen katu ja liikenne siltä suuntautuu pääosin asuinrakennuksille ja tonteille. Katu on siksi hyvin rauhallinen luonteeltaan. Kaukonäkymissä kadun suuntaisesti pohjoisesta etelään on nähtävissä Pyynikin puistomainen viheralue.

Historia

Svenska samskolan i Tammerfors aloitti toimintansa Tampereella vuonna 1895. Kaupunki lahjoitti vuonna 1898 koululle tontit nro 69, 70 ja 72 Tampereen kuudennesta kaupunginosasta, Pyynikin itäosasta, hiekkaharjun metsäiseltä osalta. Koulu valmistui vuonna 1902. Tontti sijaitsi 1900-luvun vaihteessa Tampereen vanhan kaupunkikeskustan ulkopuolella, Pyynikinharjun mäntymetsien reunamalla. Keskustan asuin- ja liikerakennusten ns. kaupunkikivitalojen

rakentamisen painopiste oli 1890-luvulla Hämeenkadun varressa. Hämeenpuiston vanhimman osan ja Pyynikin itäisen osan välille rakennettiin kuitenkin 1890-luvulla ja 1900-luvun vaihteessa useita näyttäviä koulurakennuksia, pääosin Koulukadun varteen. Yksi näistä kouluista oli Svenska samskolan kivirakennus Koulukadun ja Satamakadun kulmassa. Rakennuksessa oli kolme kerrosta, kellari ja vintti. Julkisivujen korkeutta korostivat porrastorni ja räystäslinjan koristepäädät. Valmistuttuaan rakennuksen lähiympäristössä, samassa korttelissa, ei ollut muita korkeita kivitaloja.

Koulun suurelle tontille sen lounaiskulmaan rakennettiin 1920-luvun puolivälissä lisäksi oppilaskoti, asuntolaksi. Rakennus valmistui vuonna 1926. Se sijoittui Mariankadun varteen. Oppilaskodin yhteys koulurakennukseen toimi piha-alueen kautta. Rakennuksesta oli näkö- ja kulkuyhteys koululle. Oppilaskodin arkkitehtuurityyli ja toiminnalliset yhteydet Mariankadun puolella sen sijaan liittyivät Pyynikin huviloiden rakennusmiljööseen. Rakennuksessa oli kolme kerrosta, kellari ja vintti. Rakennuksen päätyjä korosti voimakkaasti ulkoneva listoitus. Oppilaskoti, nykyinen ruotsinkielinen päiväkotiki, sijaitsee nyt tontilla nro 6. Rakennuksessa on myös yksityisasuntoja. Sen kiinteistötunnus on 106-0102-0006.

Tontin keskiosaan sijoittui todennäköisesti jo 1900-luvun alussa piharakennusrivi. Sen rakennusaikaa ei tiedetä tarkasti. Piharakennuksessa oli mahdollisesti pihan huoltoon liittyvät välinetilat. Vanhat piharakennukset on purettu. Nykyinen puinen ulkorakennus, varasto ja autotalli, rakennettiin 1980-luvulla. Sen rakennusmuodon ja -tyylin esikuvana on mahdollisesti ollut pihan vanha piharakennusrivi. Tontin keskiosan historiallinen ja toiminnallinen yhteys, oppilaskodin ja koulun välillä, muuttui epäselvemmäksi, kun piharakennusrivin itäpuolelle korttelin sisäosaan rakennettiin kolmekerroksinen kerrostalo. Kerrostalo rakennettiin todennäköisesti 1930-40-luvulla. Sen tiili-seinämuuri rajaa koulun sisäpihaa ja oppilaskodin pihaa.

Koulun tontille rakennettiin vanhan koulun laajennus 1960-luvun puolivälissä. Koulurakennuksen juhla- ja voimistelusalua laajennettiin sen länsipuolelle uudisosalla, joka valmistui vuonna 1965. Gunnar Strömmerin suunnittelema moderni keltatiilinen ja tasakattoinen rakennus sovitettiin vanhan koulurakennuksen juhlasalin räystäslinjan korkeuteen sekä katusivun linjaan. Laajennusosan rakennusmuoto ja arkkitehtuurityyli poikkeaa merkittävästi vanhasta osasta. Laajennusosa sijaitsee nyt tontilla nro 4, kuten koulurakennuskin.

Vuonna 1974 koulun tontille rakennettiin jälleen laajennusosa, joka sijoittuu vuonna 1965 tehdyn laajennuksen yhteyteen, sen länsipuolelle. Kulttuurisäätiön rakennuksen suunnitteli Jaakko ja Antti Tähtinen ky. Sen rakennusmassa on aiempaa laajennusosaa matalampi ja sisäänvedetty tontin pihanpuolelle. Rakennuksen moderni arkkitehtuurityyli sovitettiin aiempaan laajennusosaan sopivaksi. Rakennus on keltatiilestä ja tasakattoinen. Sen tiloissa toimii päiväkotiki, kerho ja seurakunnan juhlasali. Rakennuksen tiloista on yhteys Svenska samskolanin tiloihin. Rakennus on erotettu omalle tontille nro 5. Sen kiinteistötunnus on 106-0102-0005.

Koulun kiinteistön piha-alueina olivat alkujaan pienempi sisäpiha ja sen länsipuolella nouseva hiekkapintainen koulunpiha. Piha-alueella kasvoi 1900-luvun alussa hiekkaharjulle tyypillistä mäntymetsää. Pihan puita kaadettiin 1900-luvun alkuvuosikymmenillä, kun raivattiin tilaa koululiikuntaa varten pallokentäksi. Piha-aluetta rajasivat myöhemmin yksittäiset istutetut lehtipuut ja Satamakadun puolella lehmusten muodostama kadunvarsipuuri. Koulukadun varressa oli myös lehmusten muodostama puuri. Piha-alue oli hiekkapintainen ja se avautui näkymin Marian- ja Satamakadun kulmaan. Koulun pieni sisäpiha oli alkujaan hiekkapintainen, mutta laatoitettiin myöhemmin. Laatoitus on uusittu hiljattain. Oppilaskodin piha-alue oli hiekkapintainen ja rakennuksen läheisyydessä kasvoi yksittäisiä lehtipuita. Pihan etelälaidalla, oppilaskodin lähellä, säilytettiin lämmitykseen tarvittavia halkoja. Nyt paikalla on oppilaskodin laajennusosa.

Ympäristö ja pihapiiri

Koulun tontin pohjoispuolella Satamakadun varressa on pääosin uusia asuin- ja liikekerrostaloja. Koulun tontin läheisyydessä Koulukadun varressa on vanhoja asuinkivitaloja, vanha Talouskoulun rakennus ja vanha Satamakadun trikoon tehdas. Kiinteistön länsilaidalla Mariankadun varressa on huvilamaisia pienkerrostaloja ja Pyynikin alueen vanhoja huvilarakennuksia. Tontin luoteiskulmasta piha-alueelta on visuaalinen yhteys Marian puiston viheralueelle. Koulun tontin sisäpihalle ajetaan Mariankadun puolelta. Pihatie kulkee koulun vanhan oppilaskodin päädyistä. Autopaikoitus on ohjattu piha-alueen ja korttelin keskiosaan, piharakennuksen läheisyyteen, tai Mariankadun puoleiselle piha-alueen reunalle. Piha-alue on hiekkapintainen, osin asfaltoitu ja pieni sisäpiha vanhan koulurakennuksen yhteydessä on laatoitettu. Piha-alueen toiminnot ja istutukset ovat osin jäsentymättömiä, erityisesti autopaikoituksen osalta. Koulun pieni sisäpiha on selkeä toiminnallinen ja visuaalinen kokonaisuus, jota on hiljattain korostettu mm. valaisimilla ja istutuksilla.

Kaava	Asemakaava	pvm	28.2.1995
Suojelu	Suojeltu asemakaavalla. Asemakaavamuutoshakemus 21.10.1993 Asemakaava vahvistettu 4.1.1995 Asemakaavamuutoshakemus 20.9.2005		
Kirjalliset lähteet	Tampereen kantakaupungin rakennuskulttuuri 1998. Tampereen kaupungin ympäristötoimi, kaavoitusyksikkö, julkaisuja 2/98. Tampereen rakennuskulttuuri, maisemat ja luonnonsuojelu. 1986. Tampereen kaupungin kaavoitusvirasto. By/3/1985. Anttila, Tupu. 1995. Pyynikki Tampereen helmi. Rasila, Viljo. 1984. Tampereen historia 2. Tampereen kaupunki. Voionmaa, Väinö. 1907-1910. Tampereen kaupungin historia III osa. Tampereen historia viime vuosikymmeninä (1856-1905). Tampereen kaupunki. Wäre. Ritva. 1989. Ars 4, Suomen taide. Kaupungistuvan yhteiskunnan rakennustaide. Koulurakennukset. Kustannusosakeyhtiö Otava. Löfman, Anita. 1995. Hundra år av gemenskap 1895-1995. Svenska samskolan i Tammerfors 1895-1945. Tampere. Helsinki 1949. Svenska samskolan i Tammerfors 75-årsatrikel 1895-1970.1970. Tampere.		
Suulliset lähteet	Githa Jensen		

Kulttuurihistoriallinen arvo

Rakennushist.	arkkitehtoninen
Historiallinen	sivistyshistoria
Ympäristöarvo	maisemakokonaisuus

Perustelu Kiinteistön vanhat rakennukset ovat rakennustaiteellisesti erittäin arvokkaita ja ne edustavat asemansa, rakennustyyliä sekä karakterinsa mukaisesti alueen vanhinta ns. kaupunkikivitalojen aikakautta 1900-luvun vaihteesta ja 1920-luvulla. Rakennukset ovat sivistyshistoriallisesti merkittäviä. Koulun toiminnallinen ja historiallinen yhteys lähiympäristöön on hyvin kertova. Koulurakennus

ja oppilaskoti kertovat Tampereen ruotsinkielisen opetuksen järjestäytymisestä kaupungissa 1800-luvun lopulla sekä sisäoppilaitosmaisesta asumismuodosta koulun oppilaskodissa. Kiinteistön rakennukset ja niiden yhteinen piha-alue muodostavat korttelissa ja katukuvassa maisemakokonaisuuden, joka on hyvin kertova. Kiinteistön rakennukset liittyvät luonteensa mukaisesti lähiympäristöön ja katutilaan. Kiinteistöä koskevat muutokset ovat ympäristössä hyvin luettavissa. Uudet laajennusosat vanhan koulun yhteydessä on yritetty sovittaa 1960-70-luvun suunnitteluperiaatteiden mukaan kiinteistön vanhojen rakennusten yhteyteen. Laajennusosien sovittaminen tontille ei ole täysin onnistunut. Arkkitehtoninen ja visuaalinen maisemakokonaisuus koulurakennuksen ja laajennusten yhteydessä ei ole tasapainoinen.

Arvoluokka *1*

Lisätietoja, toim.pidesuos. On säilytettävä: Kiinteistön rakennukset, piha-alue, kiinteistöllä olevat pienmaisemat, puurivit ja yksittäispuut.

Rakennusten ja piha-alueen toiminnallinen sekä historiallinen yhteys tulee säilyttää. Pienmaisemat pihapiirissä tulee säilyttää. Näkymät piha-alueella (perinteinen koulun piha) sekä kaukonäkymät Satama- ja Mariankadulta kiinteistölle tulee säilyttää.

Kohtuullisen pieniä muutoksia sallitaan, mutta ne tulee tehdä tarkkaan harkiten ja rakennusten sekä piha-alueen kulttuurihistoriallisia ominaispiirteitä kunnioittaen. Erityisesti on huomioitava suunnittelussa kiinteistökokonaisuus, erittäin merkittävien rakennusten lähiympäristö, muutosherkät koulun piha-alueen keskiosa (nyt osin ahdas ja jäsentymätön) ja perinteisen pallokentän länsilaita.

Liitteet Kiinteistökuvaliite 0106-0102-0004; 005; 0006,
Rakennuskuvaliitteet 106-0102-0004 nro 1 ja 106-0102-0006 nro 2

Valokuvat

Inventoija Minna Halonen
27.6.2006

Tallentaja Minna Halonen
29.6.2006

TAMPERE
106-0102-0004
Rakennus nro 001
KIINTEISTÖKUVALIITE

SVENSKA SAMSKOLAN I TAMMERFORS/
INVENTOINTI

SVENSKA SAMSKOLAN I TAMMERFORS



Julkisivut ja pääsisäänkäynti pohjoisesta, Satamakatu.



Julkisivu idästä, Koulukatu.



Julkisivu pohjoisesta, Satamakatu.



Lisärakennusten julkisivu pohjoisesta, Satamakatu.



Näkymä pihalta, etelä. Vasemmalla samskolanin tiiliset lisärakennukset. Oikealla Svenska samskolanin pihan puoleinen julkisivu.



Näkymä koulun sisäpihalta, etelä. Kaksi tiilistä lisärakennusta.

TAMPERE
106-0102-0006
Rakennus nro 002
KIINTEISTÖKUVALIITE

ELEVHEMMET VID SVENSKA SAMSKOLAN
I TAMMERFORS/ INVENTOINTI

ELEVHEMMET VID SVENSKA SAMSKOLAN I TAMMERFORS



Julkisivu lännestä, Mariankatu.



Pihajulkisivu idästä.



Pihan puoleinen pääty pohjoisesta.



Eteläpääty Mariankadulta.



Näkymä pihanpuoleiselta sisäänkäynniltä, länsi. Päiväkodin leikkikenttä, vastapäiset asuinrakennukset, punainen lautavuorattu piharakennus, osa Svenska samskolania ja sen katto sekä osa lisärakennusta.



Piha-alue pohjoisesta. Elevhemmet:n pohjoispääty, leikkikenttä, piharakennus sekä viereisten tonttien asuinrakennuksia.

RAKENNUSLOMAKE

Rakennus 1

Kiinteistö	1	Rakennus id	1	Rno	0106-0102		
Rakennustyyppi			koulu	Pohjakaava			
Nykyinen käyttö			opetus	Rungon muoto			
Alkuperäinen käyttö			opetus	Ullakko	x	Kellari	x
Suunnittelija			Arkkitehti/yksilöllinen	Perustus			Lohkokivi
Signeeraus/vuosi				Runko			Tiilimuuraus
Rakentamisaika				Vuoraus			Sileä rappaus
Rak.vuosi			1902	Katemateriaali			Pelti -saumattu
Rak.vuosikymmen				Katon muoto			Auma
Rak.vuosisata				Kuisti			
Korjausvuodet			1960-80-90-luku	Kuistin kattomuoto			
Kerrosluku			3				

Kuvaus

Svenska samskolan sijaitsee korttelin kulmassa ja alueen pääkatujen risteysalueella maiseman huomiopisteenä keskeisellä paikalla. Rakennuksen näyttävä pitkä julkisivu kiinnittää huomiota Koulukadun suuntaisesti. Pyynikille loivasti nousevalla rinteellä Satamakadun puoleinen julkisivu näyttää hiukan matalammalta. Julkisivu on sileäksi rapattu ja sen väri on okran keltaiseen taitettu valkoinen. Kivijalka on graniitista (hienoksi hakattu pinta) ja ladottu sekä muurattu lohkokivien tapaan.

Julkisivuilla kiinnittyy huomio Koulukadun puoleiseen korkeaan kerrosalaan sekä ikkunoiden symmetrisiin riveihin. Satamakadun matalammalla julkisivulla ikkunoiden sommittelu vaikuttaa vapaammalta. Sivulla korostuu räystäslinjan koristepäädyt. Suippokaariaukkoiset ikkunat ylemmissä kerroksissa ja pieniruutuiset ikkunat alakerroksessa luovat vaihtelua ulkoasun aukotukseen. Juhla- ja voimistelusalin ikkunaruususton molemmin puolin on seinässä valurautaiset muurinhaka- ja kipsikoristeet.

Pihasivut on jäsenetty ja detaljoitu vaatimattomammin kuin katusivut. Ikkunoiden nauharivistöt korostavat kerrosten sivukäytäviä. Kerrosten ikkunat ovat eri malliset. Ylinnä on suippokaariaukkoiset ikkunat. Sisäpihan sisäänkäynnin yllä on ruusustoaiheinen ikkuna.

Julkisivun aukotus porrastornin kohdalla on vapaampi sommittelultaan, kuin katusivujen aukotus muuten. Pääsisäänkäynti on kooltaan yllättävän vaatimaton. Sitä kehystää yksinkertainen kaarilista ja listan konsolikoristeet. Ikkunat porrastornin toisessa ja kolmannessa kerroksessa ovat korkeita ja kapeita. Ne luovat liikettä ylöspäin. Porrastornin volyyymi hallitsee julkisivua. Tornin huipulla on kellotornia muistuttava koristelutoitus ja paanukattoa muistuttava katteen pellitys. Tornin huippu on muodoltaan kuin pieni kellotorni aukkoineen. Tornihuippu on koristeltu renessanssi-tyylisin detaljein.

Porrashuone on koulurakennuksen näyttävin rakennusosa niin ulko- kuin sisäasultaan. Sen materiaaleissa ja muodoissa on käytetty ajan arkkitehtuurityylin mukaisia detaljeja, kivitavaraa ja väritystä. Porrashuoneen, kuten rakennuksen ulkoasun värit ovat nyt todennäköisesti muutettu alkuperäisiä värejä vaaleammiksi muutostöiden yhteydessä. Ulkoasu on okran keltaisella taitettu valkoinen.

Porrashuone ohjaa kulkua eri kerroksiin ja jakaa porrashuoneen aukkojen kautta näkymät rakennuksen sivukäytävälle ja porrashuoneen käytävälle sekä itse portaikkoon läpi kerrosten. Portaikon seinillä on paikoin pilasterikoristeita, joissa on uurroksia. Myös kaariaukoissa on

uurroskoristeita. Portaikon lattioiden kivilaatoissa on jugend-tyylinen koristeornamentti. Porrashuoneen päätila on toisen ja kolmannen kerroksen välitasanteella, jossa avautuvat korkeat suippokaari-ikkunat ja nelilehti-ikkunat. Välitasanteelta nousee kolmanteen kerrokseen näyttävä portaikko kaiteineen. Portaikon yläosaan kaariaukon molemmin puolin on seinään maalattu vaakuna-aiheiset koristeet. Kaiteiden päässä on uudet jalalliset lyhtyvalaisimet. Tornihuipun kattopalkisto näkyy kattopinnan tasoitteen alta.

Sisätiloissa rakennuksen hyvin säilyneinä erityispiirteinä korostuvat tälle koulurakennustyyppille ominaiset sivukäytävät, porrashuoneet, luokkahuoneiden rivistöt, aulatilat ja juhlasalin, opettajanhuoneen sekä kanslian korostettu aukotus. Rakennuksen eteläpään porrashuoneessa on hyvin säilyneet rappukaiteet. Porrashuoneen alkuperäistä koristemaalausta on otettu esiin toisen ja kolmannen kerroksen välissä. Ikkuna-aukkojen puitejako on säilynyt hyvin kuten myös koulun peiliovet. Ovien ja ikkunoiden kahvat, rappukaiteet ja erilaiset listoitukset ovat säilyneet vaihtelevasti eri kerroksissa.

Historia

Svenska samskolan rakennettiin vuosina 1901-02. Koulun suunnitelmaluonnokset piirsi arkkitehti August Krook vuonna 1900. Krook toimi koulussa piirustuksen opettajana ja tunki koulun tarpeet. Hän laati myös alustavat kustannuslaskelmat. Uuden koulun rakentamisesta vastaava komitea tilasi luonnospiirustukset myös toiselta arkkitehtitoimistolta, mutta Krookin ehdotus ja fasadiipiirustukset katsottiin lopulta parhaimmiksi. Toimikunnan asiantuntijoiden mielestä "koulurakennuksen fasadien ulkoasun toivottiin olevan enemmän yksinkertaiset ja arvokkaat".

August Krook hallitsi selvästi ajan arkkitehtuurityylin, detaljimallit ja fasadien jäsenystävät. Hän suunnitteli rakennuksen ulkoasun "modernin gotiikan" muotokielen mukaan, mikä viittaa siihen, että hän käytti vapaasti ajan ns. eklektisen gotiikan muotoelementtejä ja malleja suunnittelussa. 1900-luvun vaihteen arkkitehtuurin kentällä uusgotiikan tyyli tulkittiin romanttiseksi ja toisaalta orgaaniseksi. Uusgotiikan rakenne- ja muotoratkaisut: suippokaariset holvi- ja ikkuna-aukot, portaaliaukot pylväineen, kimppupilarit, koristepäädyt, ruusuikkunat, karkikoristeet kukka-aiheinen jne. olivat sekä kansallisen, että kansainvälisen jugend-tyylin perusta. Svenska samskolanin rakennusosien sommittelussa, aukkojen jäsenyksessä ja detaljeissa on nähtävissä sekä uusgotiikan että varhaisen Jugendin tyylipiirteitä. Jugend-tyylin mukainen vapaampi aukotus ja detaljien jäsenyys esiintyvät erityisesti porrastornissa. Koulun sisätiloissa kiinteät kalusteet, monet pintamateriaalit ja koristedetaljit suunniteltiin erityisesti jugend -tyylin mukaisiksi.

Valmistuttuaan koulurakennuksessa oli kolme pääkerrosta, kellari- ja vinttikerros. Sen pohjakaava perustui ns. sivukäytäväkoulun malliin, jossa luokkahuoneet sijaitsevat rakennuksen ulkosivustalla (Koulukadun puolella) ja niitä yhdistävät käytävät sisäpihan puolella. Luokkahuoneiden rivistöt sijoitettiin Koulukadun puoleiselle sivulle kolmessa kerroksessa. Luokkia korostavat julisivussa nauhamaisesti sijoitetut ikkunat. Satamakadun puoleista sivua hallitsi voimistelu- ja juhlasali toisessa kerroksessa. Rakennuksen L-muotoinen massa sijoittui tontille pääjulkisivut Koulu- ja Satamakadun suuntaisesti. Pääsisäänkäynti oli katujen kulmasta, porrastornin portaalista. Sisäpiha oli suojaisa ja avautui länteen.

Rakennuksen tärkeimpiä rakennusosia ja ulkoasun muotoelementtejä olivat: fasadien räystäslinjan koristepäädyt, joissa oli päätylistat ja karkikoristeet, porrastorni (porrashuone), suippokaariaukoiset ikkunat ja portaalit, nauhamaisesti sijoitetut luokkahuoneiden ikkunat, salin ikkunoiden ruusustoaihe kolmilehtineen sekä sisäänkäyntien kaariaukot koristelistoineen. Koristepäädyt sijoitettiin ylimmäksi kattolinjaan korostamaan mm. porrastornia ja sen asemaa sekä sisäänkäyntiä. Koristepäädy sijoitettiin myös korostamaan juhlasalia. Juhla- ja voimistelusalin ikkunat kaikilla sivuilla olivat näyttävät ruusustoineen.

Rakennuksen tärkeimpiä tiloja ja sisäasun muotoelementtejä olivat: porrashuone, sisääntulohalli, sivukäytävät, luokkahuoneet, voimistelu- ja juhlasali. Näitä korostettiin ikkuna- ja oviaukkojen muodoilla, seinämaalauksilla, komeroilla, kaiteilla, kivilaatoin ja pylväsaihein. Voimistelu- ja juhlasalin asemaa korosti toisen kerroksen avoin ja valoisa halli, josta avautuivat suuret pariovet saliin. Porrashuoneesta astuttaessa toiseen kerrokseen hallitsivat kerroksen yleisnäkymää sali ja sen edessä oleva käytävähalli.

MUUTOKSET

Merkittävin muutos koulurakennuksen runkomuotoon ja ulkoasuun on tehty rakentamalla laajennusosat Satamakadun puoleisen siiven jatkoksi vuonna 1965 ja 1974. Juhla- ja voimistelusalin länsisivu ruusustoikkunoineen purettiin tuolloin. 1980-90-luvulla on tehty muutoksia rakennuksen sisätiloissa useaan otteeseen. Ulkoasun muutoksista on huomattava myös päätykoristeiden poistaminen koristepäädystä 1960-luvulla. Vinttilojen rakentamisen yhteydessä 1990-luvulla kattolapelle lisättiin lapeikkunat, jotka eivät ratkaisevasti muuttaneet alkuperäistä ulkoasua.

Kellari

Kellarissa oli alkuperäisten piirustusten mukaan Koulukadun sivulla kolme asuinhuonetta, joissa oli liedet ja pönttöuunit. Huoneistoissa asuivat todennäköisesti koulun talonmies ja vahtimestari perheineen. Vielä 1960-luvun lopulla näissä tiloissa oli talonmiehen, vahtimestarin ja siivoojan huoneet. Kellariin oli sijoitettu 1900-luvun vaihteessa useampi sisä-wc. Wc-tilat oli sijoitettu sisäpihan puolella rakennuksen eteläpään ja länsipään. Näihin tiloihin oli sisäänkäynti kellarirapuista sisäpihan puolelta. Kolmas wc-tila oli kellarissa lähinnä porrashuonetta. Sinne kuljettiin sisäkautta. Wc-tilojen paikka kellarikerroksessa on säilynyt alkuperäisen aseman mukaisena. Niiden kokoa on muutettu. 1960-luvulla tehdyn laajennusosan kellariin rakennettiin mm. puutyötila. 1970-luvulla tehtyyn laajennusosaan suunniteltiin mm. arkisto, partiolaisten kerhohuone, kielistudio ja tekstiilityöluokka.

Kellarin tilat muutettiin pääosin opetustiloiksi vuonna 1981 ja samassa yhteydessä on todennäköisesti uusittu wc-tiloja. Koulukadun sivulle vanhoihin huoneistoihin rakennettiin opetuskeittiö. Kellarikäytävää käytettiin puutyötilana. Nykyinen musiikkiluokka, porrashuonetta lähinnä, on korjattu hiljattain avaamalla aiemmin suljettu kaariaukko kahden kellarihuoneen ja varaston välillä.

1. kerros

Kerroksen päätila, porrashuoneesta avautuva halli ja käytävät sekä luokkahuonejako Koulukadun puolella ovat säilyneet hyvin. Muutoksia tehtiin 1980-90-luvulla hallin vanhoihin naulakkotiloihin, joissa Satamakadun puoleinen naulakko muutettiin luokkahuoneeksi ja sisäpihan puoleinen naulakkotila huoneeksi. Länsipään vanhaan luokkahuoneeseen uusittiin terveydenhoitajan huone. Huone jaettiin väliseinän. Koulukadun puolella eteläpään sisäänkäynti suljettiin ja sen portaikon kohdalle rakennettiin huone. Portaikon ikkuna-aukon yläosa jäi uuden huoneen lattiatasoon. Huoneessa säilyi osa vanhoja seinämaalauksia, jotka jäivät uutta rakennettaessa lattiatasoon. Portaikon sisäänkäynti jätettiin ulkoasussa muuttamatta. Eteläpään sisäänkäyntien yhteydessä ollut naulakkotila, portaikon ja sivukäytävän välisessä eteisessä, muutettiin mm. wc-tiloiksi. Sisäpihan sisäänkäynnit eteläpään portaikkoon, kellarikerrokseen ja länsipään ovat säilyneet alkuperäisen aseman mukaisina. Ulko-ovia ja niiden yllä olevia katoksia on uusittu. Ensimmäinen kerros on nyt pääosin ala-asteen käytössä.

2. kerros

Toiminnallisesti tämä on koulun pääkerros. Sinne sijoittuu edelleen opettajanhuone, kanslia ja juhlasali. Suurimmat muutokset on tehty juuri näissä tiloissa.

Juhla- ja voimistelusalit uusittiin laajennusosan rakentamisen yhteydessä 1960-luvulla. Länsisivu yhdistettiin laajennusosaan. Länsisivun ikkuna-aukot purettiin. Salin Satamakadun puoleinen kaari-ikkuna ruusustoineen säilytettiin. Salin yhteydessä olleet pukuhuoneen aukot on suljettu todennäköisesti samalla, kun kansliaa jatkettiin 1980-luvulla. Salin toisen ja kolmannen kerroksen väliset lunettikaariaukot (auki kokoelmahuoneeseen) suljettiin ja niiden koristekaidet jäi levytyksen alle. Kattopalkisto jäi uuden kattorakenteen alle. Salin kaksi pääovea käytävän hallin puolella uusittiin vasta kaksi vuotta sitten. Samaan aikaan otettiin esiin peitetty lunettiaukkojen koristekaidet ja seinien pilasteri-aiheiden koristeita.

Opettajanhuone oli alkuperäisen tilajäsennyksen mukainen vielä 1950-luvulla. Opettajan huoneen edustan kaariaukko, kapea eteistila ja oviaukko uusittiin purkamalla väliseinää ja laittamalla pariovet ennen avoimeen kaariaukkoon. Opettajan huonetta laajennettiin avaamalla aukko sen viereiseen luokahuoneeseen. Nämä muutokset on voitu tehdä vasta 1980-luvulla samoihin aikoihin kanslian muutoksen kanssa. Kansaliaa uusittaessa vanhat pukuhuoneet otettiin kansliatiloiksi (wc-tilat ja rehtorin huone).

3 kerros

Kerroksessa on säilynyt hyvin alkuperäinen jugend-tyylinen sisustus, sivukäytävän puulattia ja käytävältä avautuva luokahuonejako alkuperäisen tilajäsennyksen mukaisena. Jugend-tyyliset kirjakaapit sijaitsevat käytävähallissa, entisen kokoelmahuoneen sivulla. Vanhasta kokoelmahuoneesta voimistelusaliiin avoinna olleet kaariaukot (kaksi lunettikaariaukkoa) suljettiin ja huone muutettiin oppilaiden käyttöön. Huone jaettiin levyseinällä. Eteläpään sivukäytävää on rakennettu levyseinäinen varasto, jonka käytävän puolelle on upotettu lasivetriini täytetyille eläimille.

Vintti ja porrashuone

Vinttikerros muutettiin opetuskäyttöön rakentamalla sinne luokahuoneita 1990-luvulla. Vinttikerroksen arkkitehtuuri ja sisustus ovat aivan uutta. Vintin arkkitehtuuru suunnittelusta vastasi Arkkitehtitoimisto Lasse Kosunen ky.

Porrashuoneessa on muutettu lähinnä seinäväri, ja mahdollisesti poistettu seinämaalauksia. Porrashuoneen kaikki lyhdet ja seinälampetit uusittiin 1980-luvulla.

Kulttuurihistoriallinen arvo

Rak.historiallinen arkkitehtoninen

Historiallinen sivistyshistoria

Ympäristöarvo maisemallisesti keskeinen sijainti

Arvojen perustelu Koulu on rakennustaiteellisesti ja arkkitehtonisesti erittäin merkittävä. Sen arkkitehtuurityyli on säilynyt hyvin puhtaspiirteisenä. Rakennuksen ulko- ja sisäasussa on erotettavissa ns. modernin uusgotiikan ja jugend-tyylin varhaiset tyylipiirteet. Rakennus omaa suuren intensiteetin. Rakennus on

myös rakennusteknisesti arvokas, sillä siinä on säilynyt ns. kalorifeerilämmityksen hormijärjestelmä, juhlasalin, aulatilojen ja porrashuoneen kattojen palkistorakenne. Rakennuksen sisätiloissa on säilynyt hyvin porrashuoneen ja sivukäytävien Jugend-kalusteet sekä seinämaalauksia. Myös ikkuna-aukkojen puitteet, kahvat, ikkunalaudat, rappukaiteet, rakennuksen peiliovet ja ovien kahvat ovat säilyneet hyvin detaljeineen. Rakennus on sivistyshistoriallisesti erittäin merkittävä, sillä se kertoo hyvin Tampereen kaupungin ruotsinkielisen opetuksen järjestämisestä ja järjestäytymisestä 1800-luvun lopulla. Rakennus on osin myös tapahtumahistoriallisesti arvokas, sillä sen toiminnallisiin yhteyksiin liittyy ruotsinkielisessä yhteisössä tunnettuja opettajia ja koulun tapahtumia. Rakennus sijaitsee korttelin kulmassa maisemallisesti keskeisellä paikalla. Monumentaalirakennus julkisivuineen rajaa katutilaa näyttävästi. Arvorakennuksen asemaa korostavat Satama- ja Koulukadun puurivistöt.

Kunto Hyvä

Luokitus

Lisätietoja

Kohteessa on säilytettävä kokonaisuutena rakennuksen runkomuoto ja ulko- sekä sisäasun tyyllilliset ominaispiirteet. Erityishuomiota on kiinnitettävä sivukäytäviin, porrashuoneisiin, porrastornin aukotukseen, tornihuippuun ja julkisivujen koristepäätyihin. Säilytettävät ulko- ja sisäasun tyyllilliset ominaispiirteet ovat: sileä rappaus, ikkuna- ja oviaukotus, aukkojen suippokaarimuoto ja ruusustot, ruodeholvit, peiliovien veistetyt korosteet ja uurrokset, ikkunoiden puitteet ja sisäasussa ikkunalaudat, paikoin säilyneet puulattiat ja kiinteät kalusteet, porrashuoneiden rappukaiteet, ovien kahvat ja lattioiden kivilaatat.

Näitä korjattaessa on huomioitava erityisen tarkasti rakennuksen tyyllilliset perinteet detaljeineen, perinteiset materiaalit, värit, rakennus- ja valmistusmenetelmät.

Tallentaja

Minna Halonen
29.6.2006

TAMPERE
106-0102-0004
Rakennus nro 001
RAKENNUSKUALIITE

SVENSKA SAMSKOLAN I TAMMERFORS/
INVENTOINTI

SVENSKA SAMSKOLAN I TAMMERFORS
JULKISIVU DETALJIT



Portaali Koulukadun ja Satamakadun
kulmassa.



Koulukadun puoleinen portaali.



Osa Koulukadun puoleista julkisivua.
Erityispiirteinä koristepääty sekä ikkuna-
aukotuksen symmetria.



Osa Satamakadun puoleista julkisivua.
Erityispiirteinä koristepääty sekä Juhlasalin
ruusustoikkuna.



Kulmatorni ja koristepääty kuvattuna
pohjoisesta, Satamakatu.



Julkisivu sisäpihalle. Vasemmalla osa
tiilistä lisäosaa.

TAMPERE
106-0102-0004
Rakennus nro 001
RAKENNUSKUALIITE

SVENSKA SAMSKOLAN I TAMMERFORS/
INVENTOINTI

SVENSKA SAMSKOLAN I TAMMERFORS
KELLARIKERROS



Musiikkiluokka Koulukadun suuntaan.



Teknisentyön luokka, pohjoinen pääty.
Ikkunat sisäpihalle.



Teknisentyön luokka, eteläinen pääty.



Nykyinen kotitalousluokka, entisiä
asuntoja.



Partiolaisten tilat. Ikkunat Satamakadulle.



Partiolaisten tilojen kattoholvit. Holvit
toistuvat myös joissain muissa kellaritilojen
katoissa.

TAMPERE
106-0102-0004
Rakennus nro 001
RAKENNUSKUVALIITE

SVENSKA SAMSKOLAN I TAMMERFORS/
INVENTOINTI

KELLARIKERROS



Ulko-ovi sisäpihalle, länsi-seinä. Ovi teknisentyön tiloissa.



Pääportaikosta tuleva ovi kellariin ja katon holvi. Rappuset johtavat alas kellariin Koulukadun suuntaisesti. Kuva kellarista päin.

TAMPERE
106-0102-0004
Rakennus nro 001
RAKENNUSKUALIITE

SVENSKA SAMSKOLAN I TAMMERFORS/
INVENTOINTI

SVENSKA SAMSKOLAN I TAMMERFORS
1. KERROS



Satamakadun puoleinen pohjois-käytävä kuvattuna lännestä.



Koulukadun puoleinen itä-käytävä kuvattuna pohjoisesta. Ikkunat sisäpihalle, luokkiin vievät ovet kadunpuolella.



Koulukadun puoleinen itä-käytävä kuvattuna etelästä. Vasemmalla käytävälle johtava ovi, keskellä ovi pieneen huoneeseen ja oikealla ovet luokkahuoneeseen.



Koulukadun puoleisen sisäänkäynnin entinen porrashuone, nykyisin erillinen huone. Lattiataso vanhan portaikon yläpäässä.



Pihanpuoleinen sisäänkäynti.



Näkymä vanhan puolen käytävältä rakennuksen lisäosan sisäänkäyntiin.

1. KERROS DETALJIT



Pihanpuoleisen sisäänkäynnin pyöreä ikkuna. Samanlaisia ikkunoita myös muualla rakennuksissa. Satamakadun puoleinen siipi.



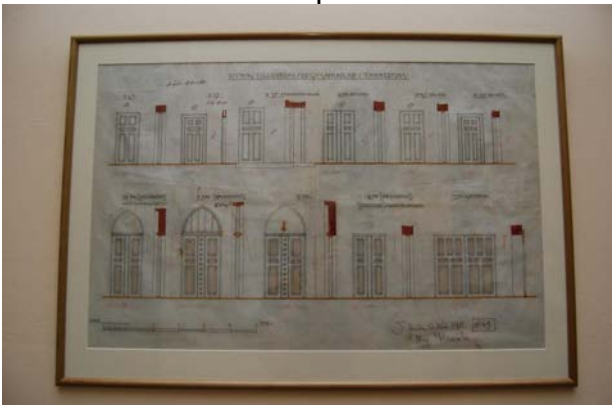
Satamakadun puoleinen pohjois-käytävä kuvattuna idästä. Kadunpuolella ovet entiseen naulakkotila, nykyisin kirjasto. Pihanpuolella entinen naulakkotila, jonka aukot on peitetty, nykyisin luokka. Alkuperäisestä mallista 1990-luvulla valmistetut naulakot.



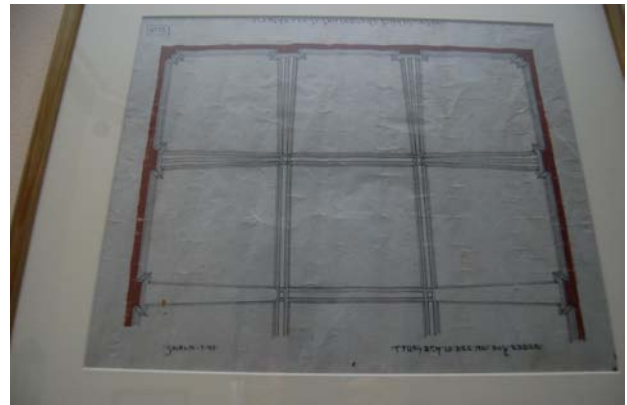
Koulukadun puoleisen sisäänkäynnin yläpuolella olevan huoneen lattianrajassa ovat jugend-tyyliset koristemaalaukset. Huone on ollut ennen portaikko.



Lattian rajaan jäävä ikkuna. Ikkuna on osa lattian alapuolella jatkuvaa ulko-ovea.



Alkuperäinen ovisuunnitelma. Pohjois-käytävä.



Alkuperäinen liikuntasalin kattopalkkien suunnitelma. Pohjois-käytävä.

TAMPERE
106-0102-0004
Rakennus nro 001
RAKENNUSKUALIITE

SVENSKA SAMSKOLAN I TAMMERFORS/
INVENTOINTI

SVENSKA SAMSKOLAN I TAMMERFORS 2. KERROS



Näkymä pääportaikon sisääntulosta. Edessä ikkunat sisäpihalle. Oikealle jää käynti liikuntasaliin. Vasemmalle jää Koulukadunpuoleinen itä-käytävä.



Näkymä itä-käytävältä 2. kerroksen aulaan. Oikealla pääportaikosta tuleva ovi. Keskellä nykyiseen kansliaan ja rehtorin työhuoneeseen johtava kaariaukko. Vasemmalla voimistelusaliiin johtavat pariovet.



Koulukadun puoleinen itä-käytävä. Vasemmalla sisäänkäynnit luokahuoneisiin. Vasemmalla ikkunat sisäpihalle. Suoraan edessä käynti eteläpäädyn porrashuoneeseen.



Kaariaukko Satamakadun puoleisella seinällä. Käynti kansliaan ja rehtorin työhuoneeseen.

TAMPERE
106-0102-0004
Rakennus nro 001
RAKENNUSKUVALIITE

SVENSKA SAMSKOLAN I TAMMERFORS/
INVENTOINTI

SVENSKA SAMSKOLAN I TAMMERFORS
2. KERROS



Opettajanhuoneeseen johtava ovi ja levytetty kaariaukko. Koulukadunpuoleinen seinä.



Näkymä Koulukadunpuolelta opettajanhuoneesta käytävälle.



Voimistelusalin vanha osa. Satamakadunpuoleinen seinä.



Voimistelusalin uutta osaa. Näkymä saliin johtavilta pariovilta idästä. Kuvan oikeasta ja vasemmasta reunasta kulkee vanhan voimistelusalin raja.

2. KERROS DETALJIT



Pariovi pääportaikkoon.



Oikealla pariovieteläiseen porrashuoneeseen. Vasemmalla pariovi luokkahuoneeseen.



Puisen ikkunalaudan vaurioitunut pintakäsittely. Ikkuna sisäpihalle päin.



Luokkahuoneen pariovi.



Voimistelusalin koristellut pilasterit. Ylhäällä vanha kaariaukko, levytetty umpeen, jonka kaide on alkuperäinen. Vasemmalla, kuvan ulkopuolella on toinen samanlainen kaiteellinen kaari.



Alkuperäinen puhujanpönttö. Sijoitettu voimistelusalin ovien eteen.

TAMPERE
106-0102-0004
Rakennus nro 001
RAKENNUSKUVALIITE

SVENSKA SAMSKOLAN I TAMMERFORS/
INVENTOINTI

SVENSKA SAMSKOLAN I TAMMERFORS
3. KERROS



Koulukadun puoleinen käytävä
pääportaikolta päin. Vasemmalla
luokkahuoneiden ovet.



Koulukadun puoleinen käytävä etelästä
päin. Vasemmalla ikkunat sisäpihalle päin.



Luokkahuone. Ikkunat Koulukadulle päin.



Porrashuoneeseen johtava ovi ja käytävä.
Vasemmalla ovi luokkahuoneeseen.
Oikealla ovi varastotilaan.



Eteläpäädyn porrashuoneeseen johtava
ovi vasemmalla. Keskellä varasto (ei
alkuperäinen) ja vitriini. Oikealla ovi
luokkahuoneeseen.

TAMPERE
106-0102-0004
Rakennus nro 001
RAKENNUSKUALIITE

SVENSKA SAMSKOLAN I TAMMERFORS/
INVENTOINTI

3. KERROS DETALJIT



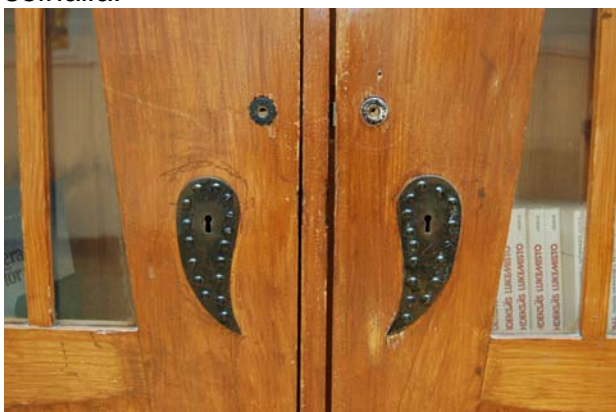
Pääportaikkoon johtava ovi.



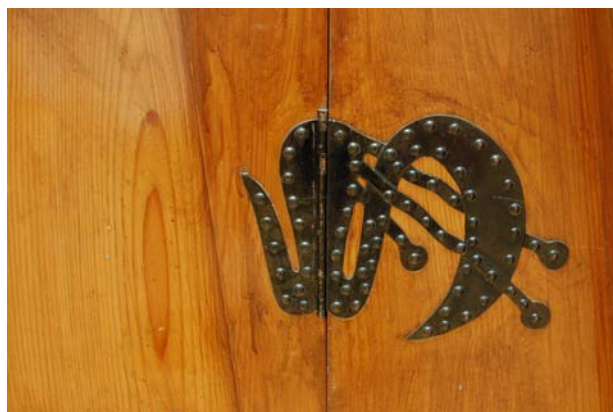
Kaksi Jugend-tyylistä kaappia länsi-
seinällä.



Ks. viereinen.



Kaapin koristeelliset lukot.



Kaapin koristeellinen sarana.

TAMPERE
106-0102-0004
Rakennus nro 001
RAKENNUSKUALIITE

SVENSKA SAMSKOLAN I TAMMERFORS/
INVENTOINTI

SVENSKA SAMSKOLAN I TAMMERFORS
PÄÄPORTAIKKO



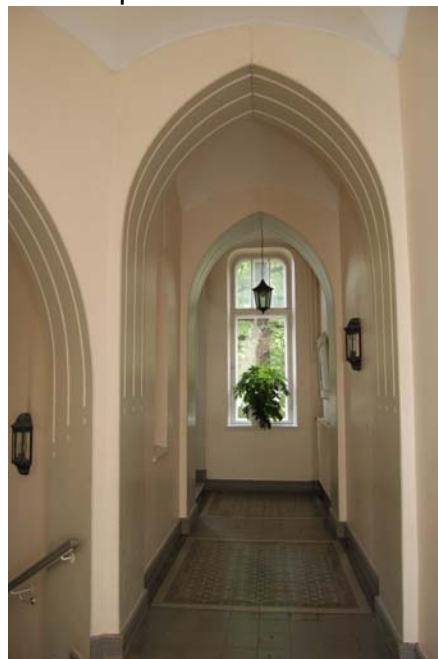
Näkymä ulko-ovelle 1. kerroksesta. Pääsisäänkäynti Satamakadun ja Koulukadun kulmassa. Portaikko jakautuu kahteen sivuilla kiertävään portaikkoon, jotka yhdistyvät keskellä toisiinsa. Tämä toistuu joka kerroksessa.



Pääsisäänkäynti. Portaikon lamput eivät ole alkuperäisiä



Kuva 1. kerroksesta. Ikkunasta näkymä Satamakadulle. Käytävän päästä oikealla portaat 2. kerrokseen.



Kuva 1. kerroksesta. Ikkunasta näkymä Koulukadulle. Käytävän päästä vasemmalta portaat 2. kerrokseen.

PÄÄPORTAIKKO



Portaikon kaariaukot. Kaariaukot koristavat porraskäytävän sisäseinämiä.



Näkymä 1. ja 2. kerroksen välitasanteelta alas 1. kerrokseen Koulukadun puolelle. Näkymä toistuu myös Satamakadun puolelle.



Näkymä 2.kerroksesta alas välitasanteelle.



Vanha kattokoriste 2. kerroksen välitasanteella.



2. kerrokseen johtava ovi. Kuva Satamakadun puolelta.



2. kerroksen alkuperäinen ovenkahva.

PÄÄPORTAIKKO



2. kerros, ikkunasta näkymä Satamakadulle. Portaat ylös käytävän päässä oikealla.



2. kerros, ikkunasta näkymä Koulukadulle. Portaat ylös käytävän päässä vasemmalla.



Näkymä ylös 2. ja 3. kerroksen välitasanteelle. Kuva 2. kerroksesta Satamakadun puolelta.



Kaaren koristeuurrokset. Uurroskoristelu toistuu koulun eri kaariaukoissa ja pilasteissa.



2. ja 3. kerroksen välitasanteen jugendpenkki.



Koristeelliset lattialaatat, jotka toistuvat koko portaikon kerros- ja välitasanteilla.

TAMPERE
106-0102-0004
Rakennus nro 001
RAKENNUSKUVALIITE

SVENSKA SAMSKOLAN I TAMMERFORS/
INVENTOINTI

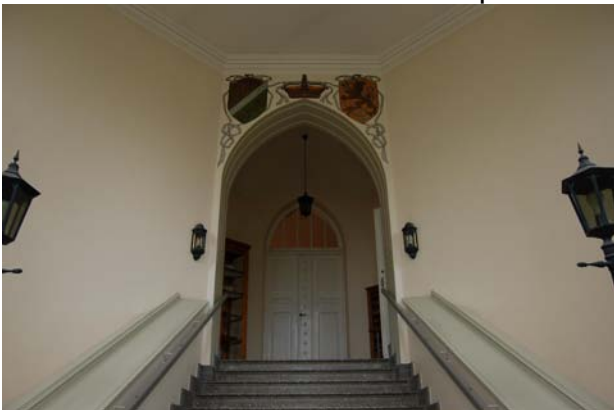
PÄÄPORTAIKKO



Näkymä 2. ja 3. kerroksen välitasanteelta alas 2. kerrokseen Satamakadun puolelle.



Näkymä 2. ja 3. kerroksen välitasanteelta alas 2. kerrokseen Koulukadun puolelle.



Näkymä 2. ja 3. kerroksen tasanteelta 3. kerroksen ovelle. Seinällä vaakuna-aiheiset koristemaalaukset.



Näkymä 2. ja 3. kerroksen välitasanteelta alas. Kuva Satamakadun suunnasta.



3. kerroksen välitasanne avautuu avarana tilana. Seinällä koristeelliset pilasterit sekä ikkunat. Ikkunat Satamakadulle.



Näkymä 2. ja 3. kerroksen välitasanteelta ylös. Kuva Satamakadulta päin.

TAMPERE
106-0102-0004
Rakennus nro 001
RAKENNUSKUVALIITE

SVENSKA SAMSKOLAN I TAMMERFORS/
INVENTOINTI

SVENSKA SAMSKOLAN I TAMMERFORS
ETELÄPÄÄDYNN PORTAIKKO, SISÄÄNKÄYNTI SISÄPIHALTA



Ulko-ovi sisäpihalta.



Ovi vanhasta portaikosta Koulukadun puolelta. Portaikko muutettu huoneeksi.



Näkymä Koulukadun vanhasta portaikosta porrashuoneeseen. Huoneen nykyinen lattiataso portaiden ylimmällä tasanteella.



Vanha aukko 1. ja 2. kerroksen välissä pohjois-seinällä. Koristemaalaukset ovat rekonstruktio alkuperäisistä.

TAMPERE
106-0102-0004
Rakennus nro 001
RAKENNUSKUVALIITE

SVENSKA SAMSKOLAN I TAMMERFORS/
INVENTOINTI

ETELÄPÄÄDYN PORTAIKKO



Näkymä 1. kerroksesta 2. kerroksen välitasanteelle



1. ja 2. kerroksen välisen ikkunan kahva.



Näkymä 3. kerroksesta alas välitasanteelle.



Porrashuoneen alkuperäiset rautaiset kai-
teet ja kaidepuut.



3. Kerroksen pohjois-seinään jätetty frag-
menti alkuperäisestä koristemaalauksesta.



3. kerroksen ja vintin välisen tasanteen
ikkuna.

TAMPERE
106-0102-0004
Rakennus nro 001
RAKENNUSKUVALIITE

SVENSKA SAMSKOLAN I TAMMERFORS/
INVENTOINTI

ETELÄPÄÄDYN PORTAIKKO



Käynti portaikkoon 3. kerroksen Koulukadun puoleiselta käytävältä.



Porraskäytävään Koulukadun puoleiselta käytävältä johtava ovi, 3. kerros.

RAKENNUSLOMAKE

Rakennus 2

Kiinteistö	1	Rakennus id	2	Rno	0106-0102
Rakennustyyppi			päiväkoti	Pohjakaava	
Nykyinen käyttö			hoitoala	Rungon muoto	
Alkuperäinen käyttö			asuminen	Ullakko x	Kellari x
Suunnittelija			Arkkitehti/yksilöllinen	Perustus	Lohkokivi
Signeeraus/vuosi				Runko	Tiilimuuraus
Rakentamisaika				Vuoraus	Sileä rappaus
Rak.vuosi	1926			Katemateriaali	Tiili -keraaminen
Rak.vuosikymmen				Katon muoto	Satula
Rak.vuosisata				Kuisti	
Korjausvuodet	1980-luku			Kuistin kattomuodot	
Kerrosluku	3				

Kuvaus

Svenska elevhemmet sijaitsee Mariankadun katutilassa ja maisemassa siten, että rakennuksen näytävä pääjulkisivu on kadulle. Rakennuksen pääty korostuu lähestyttäessä rakennusta pohjoisesta Mariankadulta. Rakennuksessa on kolme pääkerrosta, kellari ja vinttikerros. Rakennuksen runko on korkea, suorakaiteen muotoinen ja kattokulma on melko jyrkkä.

Rakennus on tyyliltään 1920-luvun uusklassismia. Siinä korostuvat julkisivujen keskiakselit, pääsisäänkäynnit ja ns. juhlerakennuksen asema (toinen kerros). Mariankadun pääsisäänkäynti on suljettu. Juhlerakennuksen ikkuna-aukkojen edessä on koristekaide ja ikkunoiden yllä on lunetti-koristekenttä ornamentteineen. Rakennuksen sileäksi rapattu ulkoseinä on väriltään ruskealla taitettu valkoinen.

Päätyjen voimakkaasti ulkonevat simssilistat ovat uusklassismille tyypilliset. Lista on päädyssä katkoinen kissanlaudan tapaan. Päätyjen ikkuna-aukotus on pelkistetty. Keskilinjassa nousevat kapeat ikkuna-aukotukset jatkuvat vinttikerrokseen, jossa on kolmen kapean ikkunan ryhmä. Pohjoispäädyssä on sisäänkäynti ja oven smyygeissä on harkkokoristellut pilasterit.

Pihasisivulla on ulos vedetty pyöreä porrashuone, josta on ollut oppilaiden sisäänkäynti. Porrashuoneen ikkuna-aukotus on tyyliltään pelkistetty, samoin pihasisivun ikkuna-aukotus. Ikkunat ovat pääosin kuusiruutuiset. Alimmat ikkuna-aukotukset ovat kaaripäätteiset. Toisen kerroksen välitasanteella on kapea terassikaide. Välitasanteelta nousevat ikkunat ovat korkeat, kuusi- tai kaksitoistaruutuiset. Katusivulla on kattolappeella ns. korvaikkuna.

Porrashuone on merkittävä liikenteen ohjaaja rakennuksen eri kerroksiin, varsinkin kun Mariankadun puoleinen sisäänkäynti on suljettu. Porrashuoneesta avautuvat pariovet toisen kerroksen keskellä olevaan suureen saliin. Tässä tilassa on vielä selvästi havaittavissa rakennuksen korostettu oviaukotus läpi talon päätyihin, kuten esikuvan mukaiseen karoliiniseen pohjakaavaan kuuluu. Toisen kerroksen oppilashuoneita rakennuksen etelä- ja pohjoispäässä on muutettu merkittävästi tiloja yhdistämällä tai jakamalla. Arkkitehtuurityylin detaljeja on nähtävissä erityisesti porrashuoneessa, toisen kerroksen salista avautuvissa näkymissä, rakennuksen peilioivissa ja joissain kiinteissä kalusteissa.

Historia

Svenska elevhemmet, "intan", valmistui vuonna 1926 ja sen suunnitteli arkkitehti Birger Federley. Koulun oppilaista osa tuli kauempaa kuin Tampereen kaupungista, ja he tarvitsivat sisäoppilaitostyyppistä asumismahdollisuutta. Federley suunnitteli 1920-30-luvulla läheiselle Pyynikin Palomäentien alueelle myös huvilatyyppisiä yksityisiä kaupunkitaloja. Näissä uusklassisissa rakennuksissa, kuten oppilaskodissa, on nähtävissä yhteneväisiä muotoelementtejä ja pelkistettyjä koristeaihteita, joita arkkitehti suosi suunnittelussaan. Oppilaskodin arkkitehtuurin esikuvat ovat klassisistiset kaupunkikivitalojen ja pienten palatsien mallin mukaan.

Koulu suunniteltiin aluksi kahdellekymmenelle oppilaalle, sekä tytöille että pojille. Rakennuksen suunnittelussa huomioitiin oppilaiden ja heitä valvovien opettajien ajanmukaiset asumistarpeet. Wc- ja pesutilat olivat asianmukaiset sekä hygieeniset. Myös suuri keittiö ja hyvät kellaritilat (säilytys) olivat käyttötarkoitukseen erittäin sopivat. Rakennuksessa oli mm. keittiöstä ruokahissi yläkerroksiin.

Rakennuksen pohjakaavan mallina on ollut karoliininen tilajäsennys, jota sovellettiin modernien asumistarpeiden mukaan. Näyttävä pääsisäänkäynti oli Mariankadun puolella. Oppilaiden ja opettajien sisäänkäynti oli pihasivun porrashuoneesta. Pohjoispäädyssä oli lisäksi sisäänkäynti keittiöväelle keittiöön.

Rakennuksen keskiakselilla toisen kerroksen katusivulla oli suuri sali (ruoka- ja oleskelutila) ja ensimmäisessä kerroksessa sitä vastaavasti oli, vanhojen rakennuspiirustusten mukaan, suuri sisääntulohalli. Hallin sisäänkäynnin vastaista seinää korostettiin pilasteriprofiloinnilla. Toisen kerroksen eteläpäässä oli johtajattaren huone. Kolmannen kerroksen tilajäsennys perustui oppilashuoneiden jäsennykseen. Keskiakselilla oli katusivulla kapea halli. Rakennuksen keskellä pituusakselin suuntaisesti oli kapea käytävä, jolta avautuivat oppilashuoneet. Valvovan opettajan huone oli pohjoispäässä. Wc- ja kylpytilat oli jäsenetty pihasivulle porrashuoneen molemmin puolin.

Ensimmäisessä ja toisessa kerroksessa tilat uusittiin 1980-luvulla ruotsinkielisen päiväkodin tarpeisiin. Kolmanteen kerrokseen rakennettiin 1990-luvulla yksityishuoneistoja. Rakennuksen pihasivulle jatkettiin 1980-luvulla pieni laajennusosa, sisäänkäyntikatos ja aula. Pohjoispäätyyn rakennettiin paloportaat. Mariankadun puoleinen pääsisäänkäynti suljettiin päiväkodin muutostöiden yhteydessä. Rakennuksen tiloja on uusittu siten, että oppilas- ja opettajien huoneita on yhdistetty tai jaettu pienemmiksi tiloiksi väliseinin. Wc-tilat on uusittu ajanmukaisiksi ja niiden yhteyteen on tehty huoltotiloja. Kellari on enää varastokäytössä.

Kulttuurihistoriallinen arvo

Rak.historiallinen	arkkitehtoninen
Historiallinen	sosiaalihistoria
Ympäristöarvo	maisemallisesti keskeinen sijainti

Arvojen perustelu Oppilaskoti on rakennustaiteellisesti ja arkkitehtonisesti erittäin merkittävä. Sen arkkitehtuurityyli on säilynyt hyvin puhtaspiirteisenä. Rakennuksen ulko- ja sisäasussa on erotettavissa uusklassismin tyylin ominaispiirteet ja arkkitehti Federleyn rakennuksille tyyppilliset muotoelementit. Rakennus on vielä hyvin kertova. Sisätiloissa on paikoin tehty merkittäviä muutoksia tilajäsennykseen, mutta alkuperäinen aukotus,

käytävätilat, sali ja hallit ovat vielä hahmotettavissa. Rakennuksen porrashuone on säilynyt hyvin alkuperäisen tyylin ja jäsennyksen mukaisena. Porrashuoneessa on säilynyt hyvin myös rappukaide ja kaiteen pylväs. Yleisesti rakennuksen peiliovet, ikkuna-aukkojen puitteet, puitejako, kahvat, ikkunoiden koristekentät ulkoasussa ja simssilista ovat säilyneet hyvin. Rakennus on historiallisesti erittäin merkittävä, sillä se kertoo hyvin Tampereen kaupungin ruotsinkielisen opetuksen järjestämisestä ja oppilasarjassa asumisesta 1900-luvun alkupuolella. Rakennus on osin myös tapahtumahistoriallisesti arvokas, sillä sen toiminnallisiin yhteyksiin liittyy ruotsinkielisessä yhteisössä tunnettuja opettajia ja tapahtumia. Rakennus sijaitsee pääjulkisivu Mariankadun suuntaisesti. Kaukonäkymissä rakennuksen pohjoispääty korostuu Marian- ja Satamakadun risteyksestä. Rakennus on maisemallisesti keskeisellä paikalla Mariankadun huvilatyyppisten rakennusten ryhmässä ja toisaalta avoimen koulunpihan reunalla Satamakadulta katsottaessa.

Kunto

Hyvä

Lisätietoja

Kohteessa on säilytettävä kokonaisuutena rakennuksen runkomuoto ja ulko- sekä sisäosan tyylliset ominaispiirteet. Erityishuomiota on kiinnitettävä ulkoosan tyyllisiin korosteisiin, kuten ikkuna-aukkojen yllä tympanon kentät koristeineen, koristekaiteet ja simssilistan voimakkaasti ulkoneva profiili. Säilytettäviä ulko- ja sisäosan ominaispiirteitä rakennusmuodossa sekä -tiloissa ovat porrashuone, juhlakerroksen korosteet fasadin keskiakselilla, sileä rappaus, ikkuna- ja oviaukotus, peiliovet, ovien kahvat, ovien lunettimuotoiset kamanaikkunat, ikkunoiden puitteet ja puitejako, porrashuoneen rappukaiteet ja kaidepylväs.

Näitä korjattaessa on huomioitava erityisen tarkasti rakennuksen tyylliset perinteet detaljeineen, perinteiset materiaalit, värit, rakennus- ja valmistusmenetelmät.

Tallentaja

Minna Halonen

29.6.2006

TAMPERE
106-0102-0004
rakennus nro 002
RAKENNUSKUALIITE

ELEVHEMMET VISVENSKA SAMSKOLAN
I TAMMERFORS/INVENTOINTI

ELEVHEMMET VID SVENSKA SAMSKOLAN I TAMMERFORS
JULKISIVU DETALJIT



Osa julkisivua Mariankadun puolelta, länsi.
Vanha pääsisäänkäynti.



Porrastorni ja nykyinen pääsisäänkäynti
pihan puolella, itä.



Satamakadun puoleinen pohjois-pääty,
päätykolmio.



Mariankadun puoleiset 1. kerroksen
ikkunat.



Satamakadun puoleisen pääsyn
sisäänkäynti.



Pihan puoleinen lisärakennus, itä.

TAMPERE
106-0102-0006
Rakennus nro 002
RAKENNUSKUALIITE

ELEVHEMMET VID SVENSKA SAMSKOLAN
I TAMMERFORS/INVENTOINTI

ELEVHEMMET VID SVENSKA SAMSKOLAN I TAMMERFORS
KELLARI



Oikealla kellariin johtava ovi ja vasemmalla
yhteen kellaritiloista johtava ovi. Ovet
alkuperäisiä.



Kellarin hyllyjä.

TAMPERE
106-0102-0004
Rakennus nro 002
RAKENNUSKUALIITE

ELEVHEMMET VID SVENSKA SAMSKOLAN
I TAMMERFORS/INVENTOINTI

ELEVHEMMET VID SVENSKA SAMSKOLAN I TAMMERFORS 1. KERROS



Vanha pääsisäänkäynnin aula. Nykyisin leikkutila. Ikkunat Mariankadulle.



Vanhan aulan pilasteri-profiloitu itä-seinä. Vasemmalta ovi nykyiseen eteiseen ja keittiöön.



Vanhat palvelija ja palvelijattaren huoneet yhdistetty isoksi huoneeksi. Ikkunat Mariankadulle, talon pohjois-pääty.



Pohjoispäädyn ulko-ovi.



Eteläpäädyistä lähtevä lisäosa, josta uloskäynti lastentarhan pihalle. Oven ikkunat itään.

TAMPERE
106-0102-0006
Rakennus nro 002
RAKENNUSKUVALIITE

ELEVHEMMET VID SVENSKA SAMSKOLAN
I TAMMERFORS/INVENTOINTI

ELEVHEMMET VID SVENSKA SAMSKOLAN I TAMMERFORS 2. KERROS



Salista aukeava näkymä etelään, läpi huonetilojen, on säilynyt.



Salista aukeava näkymä pohjoiseen. Eri-tyyppipiirteinä kamanan lunetti-ikkuna, jotka toistuvat myös muualla rakennuksessa.



Vanha sali, joka nykyisin toimii leikkihuoneena.



Eteläpäädyn vanha oppilashuone toimii nykyisin kansliana.



Nykyisen kanslian ja salin välissä oleva vanha oppilashuone. Ikkunat Mariankadulle.



Toinen vanhan oppilashuoneen alkuperäisistä kaapeista.

TAMPERE
106-0102-0006
Rakennus nro 002
RAKENNUSKUALIITE

ELEVHEMMET VID SVENSKA SAMSKOLAN
I TAMMERFORS/INVENTOINTI

ELEVHEMMET VID SVENSKA SAMSKOLAN I TAMMERFORS
PORTAIKKO



Läntinen sisäänkäynti porraskäytävään,
1.kerros.



Kaiteen alkuperäinen päettyylväs, 1.
kerros.



Näkymä 1. ja 2. kerroksen välitasanteelle.
Ikkunat itään.



1. ja 2. välisen kerroksen ikkunat kuvattuna
2. kerroksesta. Ikkunat itään.

TAMPERE
106-0102-0006
Rakennus nro 002
RAKENNUSKUALIITE

ELEVHEMMET VID SVENSKA SAMSKOLAN
I TAMMERFORS/INVENTOINTI

PORTAIKKO



Kuva 2. ja 3. kerroksen välitasanteelta 2. kerroksen vanhan salin oviin.



2. ja 3. kerroksen väliset ikkunat sekä pienet parvekkeet. Ikkunat itään.



3. kerroksen käytävä pohjoiseen. Kerroksessa yksityisasuntoja.



Kuva 3. kerroksesta ylös 3. ja 4. kerroksen (vintin) välitasanteelle.



3. ja 4. kerroksen (vintin) väliset ikkunat. Ikkunat itään.



4. kerroksen eli vintin sisäänkäynti.

Pirkanmaan Maakuntamuseo
Kulttuuriympäristöyksikkö
Tampereen ruotsalaisen yhteiskoulun ja
oppilasasuntolan inventointi
2006



PIRKANMAAN MAAKUNTAMUSEO