

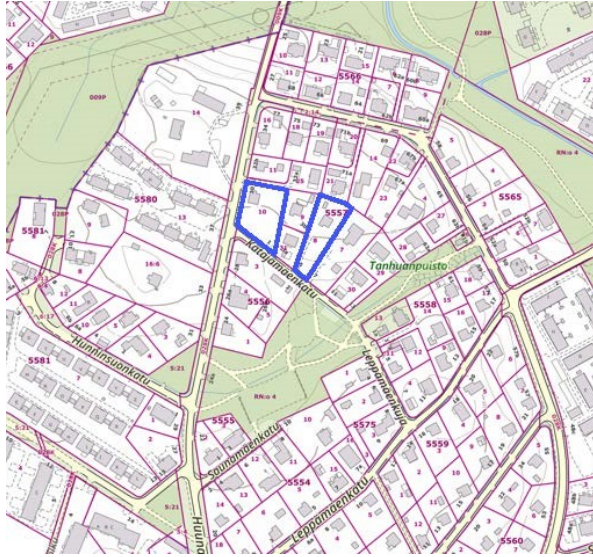
Asemakaavan muutoksen osallistumis- ja arviointisuunnitelma

Pappila, Katajamäenkatu 1 ja 5, tonttien jakaminen ja rakennusoikeuden lisääminen, asemakaava nro 8882

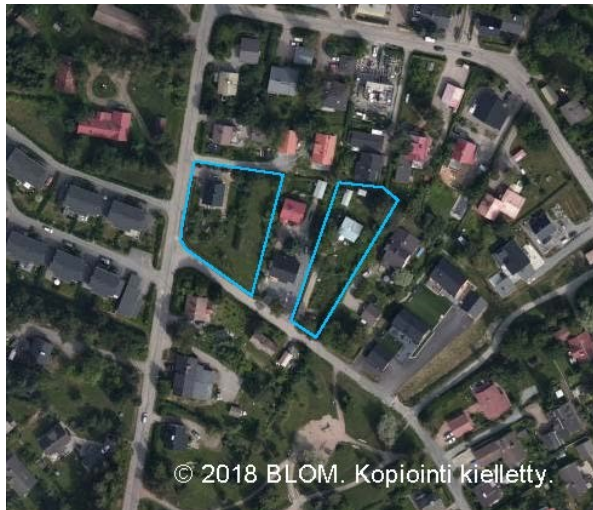
24.3.2022, täyd. 12.9.2022

Diaarinumero TRE:4704/10.02.01/2021

Maankäyttö- ja rakennuslaki 63§



Kaava-alueen rajaus



Kaava-alue ilmakuvasa

© 2018 BLOM. Kopiointi kielletty.

Kaavan suunnittelualue

Kaava-alue sijaitsee Pappilan kaupunginosassa, noin 5 km kaakkoon kaupungin keskustasta. Tontti 5557-8 rajautuu etelässä Katajamäenkatuun ja muissa ilmansuunnissa pientalotontteihin. Tontti 5557-10 rajautuu pohjoisessa ja idässä pientalotontteihin, etelässä Katajamäenkatuun sekä lännessä Huunalankatuun.

Kaava-alue koostuu kahdesta pientalotontista, joiden yhteenlaskettu pinta-ala on 3 266 m². Tontin 5557-8 pinta-ala on 1 546 m² ja tontin 5557-10 pinta-ala on 1720 m². Kaava-alueen lähiympäristö on pientaloaluetta, jonka rakennuskanta on eri vuosikymmeniltä ja varsin monimuotoista.

Maanomistus

Kaava-alueen tontit ovat yksityisessä omistuksessa.

Tavoitteet

Asemakaavamuutoksen hakijoiden tavoitteena on tonttien jakaminen ja rakennusoikeuden lisääminen. Kaupunkiympäristön suunnittelun tavoitteena on luoda kaavalliset edellytykset ympäristöönsä sopeutuvalla täydennysrakentamiselle. Asemakaavoituksessa otetaan huomioon alueen sijainti kaupunkirakenteessa ja kaupunkikuvallinen luonne. Suunnitelma tukee kaupungin täydennysrakentamistavoitteita.

Lähtökohdat

Asemakaavan muuttamista koskevat hakemukset on jätetty 16.6.2021 ja 30.6.2021.

Maakuntakaava

Maakuntakaavassa kyseinen alue on osoitettu taajamatoimintojen alueeksi. Alue sijoittuu myös kasvutaajamien kehittämisvyöhykkeelle.

Maakuntakaava 2040:

tieto.pirkanmaa.fi/kartat/

Yleiskaava

Alueen yleiskaavatilanne muodostuu lainvoimaisesta Kantakaupungin yleiskaavasta 2040 ja valtuuston hyväksymästä Kantakaupungin vaiheyleiskaavasta – valtuustokausi 2017-2021. Yleiskaavassa kyseinen alue on osoitettu asumisen alueeksi. Kaava-alue sijoittuu kaupunkistrategian kasvun ja elinvoiman vyöhykkeelle sekä ohjeellisen ekologisen yhteyden alueelle.

Kantakaupungin yleiskaavayhdistelmä:

<https://kartat.tampere.fi/yleiskaavayhdistelmapdfkartat>

Asemakaava

Kaava-alueella on voimassa asemakaava nro 2792 (25.6.1969), jossa alue on osoitettu enintään kahden perheen omakotirakennusten korttelialueeksi.

Ajantasa-asemakaava:

www.tampere.fi/ajantasa-asemakaava



Osallistumis- ja vuorovaikutusmenettelyt

Mielipiteet ja muistutukset voi jättää kohdan tiedottaminen ja yhteystiedot mukaisesti.

- Vireilletulo ja valmisteluvaihe, osallistumis- ja arviointisuunnitelma ja valmisteluaineisto kuulutetaan nähtäville 24.3.-14.4.2022 väliseksi ajaksi. Mielipiteet, kommentit ja lausunnot.
- Asemakaavaehdotuksen käsittely. Yhdyskuntalautakunta päättää ehdotuksen nähtäville asettamisesta, kuulutus ja nähtävilletulo. Muistutukset ja viranomaislausunnot.
- Asemakaavan hyväksyy yhdyskuntalautakunta. Muutoksenhakumahdollisuus.

Laadittavat selvitykset ja suunnitelmat

Kaava-alueelta ei ole tarvetta laatia selvityksiä.

Vaikutuksia arvioidaan Maankäyttö- ja rakennusasetuksen mukaan (MRA 1§)

- Ihmisten elinoloihin ja elinympäristöön
- Maa- ja kallioperään, veteen, ilmaan ja ilmastoon
- Kasvi- ja eläinlajeihin, luonnon monimuotoisuuteen ja luonnonvaroihin
- Alue- ja yhdyskuntarakenteeseen, yhdyskunta- ja energiatalouteen sekä liikenteeseen
- Kaupunkikuvaan, maisemaan, kulttuuriperintöön ja rakennettuun ympäristöön
- Elinkeinoelämän toimivan kilpailun kehittymiseen.

Lisäksi arvioidaan kaupungin oman linjauksen mukaisesti yritysvaikutukset. Vaikutukset arvioidaan kaavan laatimisen yhteydessä ja ne kirjataan asemakaavaselostukseen.

Osalliset

- Kaavamuutoksen hakija
- Kiinteistöjen omistajat ja asukkaat (lähialue)
- Kaupungin eri viranomaiset, toimialat ja liikelaitokset
- Pirkanmaan maakuntamuseo
- Pirkanmaan elinkeino-, liikenne- ja ympäristökeskus (ELY-keskus)
- Pappilan omakotiyhdistys ry
- Muut ilmoituksensa mukaan.

Tiedottaminen ja yhteystiedot

Aineistojen nähtävillä pidosta tiedotetaan kuulutuksilla, jotka julkaistaan Aamulehdessä, kaupungin virallisella ilmoitustaululla (keskusvirastotalo, os. Aleksis Kiven katu 14–16 c) ja kaupungin internet-sivuilla osoitteessa:

www.tampere.fi/ilmoitustaulu

Nähtävillä olevaan kaava-aineistoon voi tutustua Tampereen palvelupisteellä, os. Frenckellinaukio 2 B. Aineisto on lisäksi nähtävillä kaavoituksen internetsivuilla osoitteessa:

www.tampere.fi/asuminen-ja-ymparisto/kaavoitus/ajankohtaista.html

Mielipiteet, muistutukset ja lausunnot

Tampereen kaupunki, Kirjaamo, PL 487, 33101 Tampere.

Käyntiosoite: Aleksis Kiven katu 14–16 c, Tampere.

Sähköpostiosoite: kirjaamo@tampere.fi

Kaavan laatija

Tampereen kaupunki

Kaupunkiympäristön suunnittelu

Asemakaavoitus

Asiaa hoitaa

toimistoarkkitehti Merja Kinos

Puh. 040 481 2571

etunimi.sukunimi@tampere.fi