

SITOWISE



Nekalan lastentalon asemakaavan 8860 ja Nekalan koulun asemakaavan 8861 hyönteis- ja leppäkoselvitykset

Päiväys	28.11.2022
Tekijät	Jaakko Kullberg & Jussi-Pekka Manner
Tarkistaja	
Projektinumero	YKK67012

Sisällys

1	JOHDANTO	2
2	SELVITYSALUEET JA KASVILLISUUS	2
	2.1 Nekalan lastentalo	2
	2.2 Nekalan koulu	3
3	MENETELMÄT	4
	3.1 Hyönteisselvitys	4
	3.2 Lepakkoselvitys	5
4	TULOKSET.....	6
	4.1 Hyönteiset.....	6
	4.2 Lepakot.....	6
	4.3 Vieraslajit	7
5	JOHTOPÄÄTÖKSET	8
6	LÄHTEET	10

Selvityksessä käytetyt kartta-aineistot ©: Tampereen kantakartta ja ilmakuvat 2022, Maanmittauslaitoksen taustakartat 2022.

1 JOHDANTO

Tämä selvitys on tehty Tampereen kaupungin toimeksiannosta liittyen Nekalan lastentalon asemakaavaan 8860 sekä Nekalan koulun asemakaavaan 8861. Työn tarkoitus oli selvittää kaava-alueen merkittävä hyönteislajisto sekä lepakoiden esiintyminen. Työn yhteydessä selvitettiin myös vieraslajien esiintyminen. Myöhemmin tehtiin asiakkaan pyynnöstä lyhyet yleisluontoiset kuvaukset kohteiden kasvillisuudesta, jotka ovat tässä osana selvitysalueen kuvausta.

2 SELVITYSALUEET JA KASVILLISUUS

2.1 Nekalan lastentalo

Nekalan lastentalon selvitysalue on suunnilleen kolmion muotoinen ja käsittää osoitteessa Jokipohjantie 13 tontin sekä sitä reunustavat kasvipeitteiset alueet. Kohde rajautuu koillisreunalla Riihitiehen, etelässä Kuokkamaantiehen ja lännessä Jokipohjantiehen. Alueen pinta-ala on noin 6800 m². Alue voidaan jakaa toiminnallisesti kolmeen osaan eli: 1) Aidattuun hieman virallisemmän näköiseen rakennettuun ja puutarhamaiseen osaan; 2) leikkipuistoon, joka käsittää alueen etelä ja itäosan aidatun alueen; 3) Aitaamattomaan tyhjään tonttiin, jolta on jo purettu siinä aiemmin sijainnut tiilinen huoltorakennus.

Pohjoispuolisen rakennettu länsiosa käsittää parkkipaikan ja Jokipohjantien välissä olevan nurmikon sekä aidan ulkopuolella kasvavan villiintyneen 30 cm levyisen tavallista pihalajistoa, kuten siankärsämöä ja valkoapilaa, kasvavan niittyjuotin. Kohteella on istutettuna lisäksi kaksi puistolehmusta ja kaksi lajilleen nimeämätöntä tuijaa. Nurmikolla on myös tiivis monilajinen kukkaistutus tuijien yhteydessä. Paikalla kasvaa mm. kanadanvuokkoa, idänvirpiangervoa, jalopähkämöä jne. Pohjoispuolen aidassa kasvaa villiviini. Päärakennuksen pohjoispuoli on myös pääosin nurmikkoa, mutta luoteispuolella on kahdeksan hopeakuusen muodostama metsikkö ja itäpäässä kaksi suurta rauduskoivua. Itäosassa on selkeästi penkeiksi rajattua kasvillisuutta, jossa valtalajeina ovat vuohenputki, tarha-alpi, vuorikaunokki, herttavuorenkilpeä, litulaukka, aivotirna, päivänkakkara sekä yksittäisiä koristeangervoja, kurttu- ja sinipunaruusua.

Varsinainen leikkipuisto rajautuu aitaan ja etelä- ja osin länsipuolelta korkeaan unkarinsyreenin muodostamaa rivistöön. Piha-alueella kasvaa luontaisena lähinnä rauduskoivua sekä istutettuna useita vanhoja hopeasalavia, nuori vuorijalava ja yksittäinen siperianpihta. Rakennuksen kaakkoispuolen seinällä kasvoi myös jokin koristeomenapuulaji sekä vierasperäisiä havupuita. Todennäköistä rinneangervoa oli suuret istutuskasvustot alueen länsiosassa. Ainakin aiemmin nurmeksi leikattu itäpuolta hallitseva piha oli kesäkuun lopulla heinävaltaista niittyä, jolla kasvoi lisäksi paikoin

mm. niittyleinikkiä, valko- ja puna-apilaa, voikukkaa, syysmaitiaista, siankärsämöä, vuohenputkea sekä kuivemmilla paikoilla jauhosavikkaa, piharatamaa, pihatatarta, piha- ja peltosauniota ym.

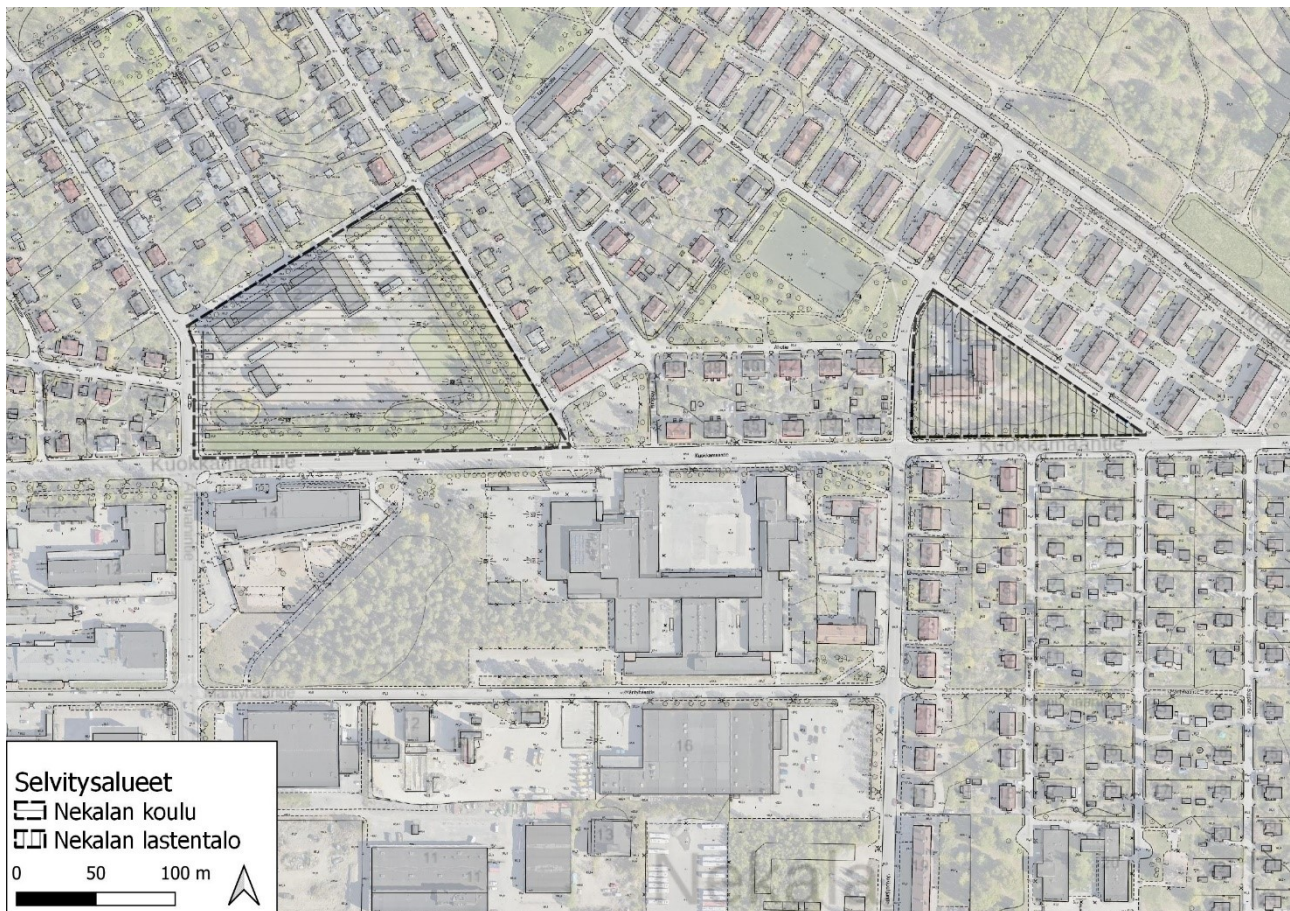
Itäosan kolmiomainen tyhjä tontti oli vanhaa nurmea, joka oli kasvillisuudeltaan hyvin samanlainen kuin kohteen muut nurmialueet. Aivan aidan vieressä kasvoi viljelykarkulaisena yksittäinen ukonkello.

Lastentalon tonttia reunustavien katujen aidanvieret olivat varsin tavanomaista niitty- ja ruderaattikasvillisuutta, kuten siankärsämö, pujo, päivänkakkara, hiirenvirna, niitypuntarpää, koiranheinä, juolavehnä, piharatamo, voikukka, niittyleinikki, ahosuolaheinä, pelto-orvokki, paimenmatara, pietaryrtti, valko-, puna- ja metsäapila.

2.2 Nekalan koulu

Nekalan koulun selvitysalue rajautuu pohjoisessa Lounaantiehen, idässä Erätiehen, etelässä Kuokkamaantiehen ja lännessä Ahlmanintiehen, ja on pinta-alaltaan noin 2,35 hehtaaria. Selvitysalueet ovat esitettynä kartalla kuvassa 1.

Koulun alue on hyvin urbaani, tontin koilliskulmaa ja itälaitaa reunustavat pääosin varttuneet rauduskoivurivistöt nurmikenttineen. Kasvillisuus oli leikattu nurmeksi, mutta sen saattoi vielä havaita ojpainanteissa paikoin monilajiseksi. Lajisto oli kuitenkin tavanomaista. Eteläreunassa Kuokkamaantien varret aidan tien puolella ovat pääosin valkoapilaa kasvavaa nurmea ja suhteellisen nuorta mäntyä, joiden alla kasvillisuus on aavistuksen ketomaisempaa. Tontin aidan sisäpuolella on myös kymmeniä mäntyjä. Paikoin on myös merkkejä niittykasvillisuudesta, kuten huopakeltaa, pukinjuurta, päivänkakkaraa ja metsäapilaa – erityisesti kohteella olevilla pienillä kummuilla, joita on yksi länneämpänä ja kaksi idempänä. Näitäkin alueita on hoidettu suurimmaksi osaksi intensiivisesti, vaikka merkkejä myös ajoittaisesta leikkaamattomuudesta on paikoin havaittavissa. Lounaankulmassa ja koillispuolen parkkipaikoilla on jonkin verran pieniä istutuksia.



Kuva 1. Selvitysalueiden rajaukset.

3 MENETELMÄT

3.1 Hyönteisselvitys

Hyönteisselvityksen tavoitteena oli selvittää kohteella esiintyvä uhanalainen, direktiivi ja muutoin merkittävä lajisto. Selvitys käynnistettiin etsimällä ja tarkkailemalla hyönteisten kannalta merkittäviä kasvilajeja, kohteita ja elinympäristöjä, kuten esim. lahopuita, jalopuita, kulttuuri- ja ketokasveja sekä paahdeympäristöjä. Kohteilla etsittiin hyönteisiä aktiivisesti haavimalla lennosta tai kasvillisuudesta ja toukkia ravintokasveilta etsien (erityisesti mäkihiilikoi).

Kohteilla kasvoi paikoin runsaasti esimerkiksi metsäapilaa, joka on Tampereella esiintyvän erityisesti suojellun ja erittäin uhanalaisen mäkihiilikoin ravintokasvi. Lajin myös tiedettiin esiintyvän lähi-alueella ja siksi lajia tarkkailtiin myös varsinaisen tutkimusalueen lähiympäristössä, jotta selvitystä voitaisiin tarvittaessa tarkentaa alueen sisällä sekä varmistaa lajin etsinnän kannalta optimaalisesti.

Kohteelta ei ole tiedossa havaintoja uhanalaisista tai direktiivilajeista.

Maastotyöt tehtiin kohteilla 16.6., 28.6., 30.6. ja 6.7.2022. Selvityksestä vastasi Jaakko Kullberg.

3.2 Lepakkoselvitys

Suomessa on tavattu yhteensä 13 eri lepakkolajia, jotka kuuluvat EU:n luontodirektiivin (92/43/EEC) liitteen IV(a) lajeihin. Selvästi havaittavien lepakoiden lisääntymis- ja levähdyspaikkojen, joita ovat myös säännölliset päiväpiilot, hävittäminen ja heikentäminen on luonnonsuojelulain (49 §) mukaisesti kielletty.

Lepakkoselvityksen maastotöistä vastasi FM Jussi-Pekka Manner Sitowise Oy:stä. Lepakkoselvitys on laadittu Suomen lepakkotieteellisen yhdistyksen kartoitusohjeiden (2012) mukaisesti kolmena erillisenä kartoituskertana kesä-elokuussa. Ennen ensimmäistä kartoituskierrosta kartoitusreitit suunniteltiin maastossa valoisaan aikaan ja samalla tarkistettiin selvitysalueen soveltuvuus lepakoiden lisääntymisympäristöksi. Maastossa kiinnitettiin huomiota myös mahdollisiin lepakoille soveltuviin päiväpiiloihin ja tarkistettiin alueen rakennuksia niiltä osin kuin se rakennusten ulkopuolelta oli mahdollista. Maastotyöt kohdistettiin lepakoiden kannalta oleelliseksi arvioituihin ympäristöihin kuitenkin siten, että selvitysalue tuli kauttaaltaan katetuksi. Suomen lajitietokeskuksen laji.fi -palvelun perusteella alueelta ei ole havaintoja lepakoista (tiedot tarkistettu 9.6.2022, ml. viranomaishavainnot).

Lepakkokartoitukset toteutettiin yöaikaan 13.–14.6; 1.–2.7; 9.–10.8.2022. Kartoitus tehtiin havainnointiin soveltuvissa olosuhteissa; jokaisella kierroksella lämpötila oli vähintään +10 C°, tyyni ja saateeton. Havainnoinnissa käytettiin ultraäänidetektoria, joka muuntaa lepakoiden käyttämät korkeat kaikuluotausäänet ihmiskorvin kuultaviksi. Jokaisella selvityskerralla koko selvitysalue kuljettiin läpi jalkaisin samalla havainnoimalla detektoria.

Maastokäyntien perusteella alue luokiteltiin Suomen lepakkotieteellisen yhdistyksen kartoitusohjeiden mukaisesti luokkiin:

Luokka I Lisääntymis- tai levähdys- paikka	Luokka II Tärkeä ruokailualue tai siir- tymäreitti	Luokka III Muu lepakoiden käyttämä alue
Ehdottomasti säilytettävä, hävittäminen tai heikentäminen luonnonsuojelulaissa kielletty.	Alueen arvo lepakoille huomioitava maankäytössä (EURO-BATS). Vahva suositus, jolla ei kuitenkaan ole suoraan luonnonsuojelulain suojaa.	Alueen arvo lepakoille huomioitava mahdollisuuksien mukaan maankäytössä.

4 TULOKSET

4.1 Hyönteiset

Selvityksessä ei tehty merkittäviä tai huomionarvoisia lajihavaintoja kaava-alueilta. Kaava-alueen ulkopuolella Mustametsän päiväkodin alueelta tunnetaan mäkihiilikoin esiintymä ja kohteella havaittiin myös nyt runsaasti lajin toukkien syönnöksiä päiväkodin eteläpuoliselta ”joutomaalta” sekä yksittäishavainto Mustametsän kaakkoisosasta Mäntyhaantien varrelta, jotka on erikseen raportoitu kaupungille.

Mäkihiilikoin ravintokasvia, metsäapilaa, kasvoi kyllä paikoittain pieninä kasvustoina selvitysalueiden katujen varsilla esimerkiksi Lounaantiellä, Kuokkamaantiellä ja Jokipohjantiellä. Lupaavin esiintymä sijaitsi kuitenkin Nekalan koulun Kuokkamaantien puoleisella harvaa männikköä kasvavalla nurmialueella, jossa oli paljon paahteisella sorapohjalla kasvavia metsäapilakasvustoja hie-man kumpuilevalla eteläreunalla. Valitettavasti aluetta on ainakin ajoittain hoidettu nurmena ja kasvit oli jossain vaiheessa aiemmin ajettu yli koneellisesti eikä mäkihiilikoin toukkia tai aikuisia havaittu toistuvista etsinnöistä huolimatta, vaikka osa kasveista onnistui kukkimaan.

Tampereella paikoin esiintyvälle niin ikään uhanalaiselle lajille, ahdeyökköselle, sopivaa elinympäristöä ei tutkimusalueilla ollut.

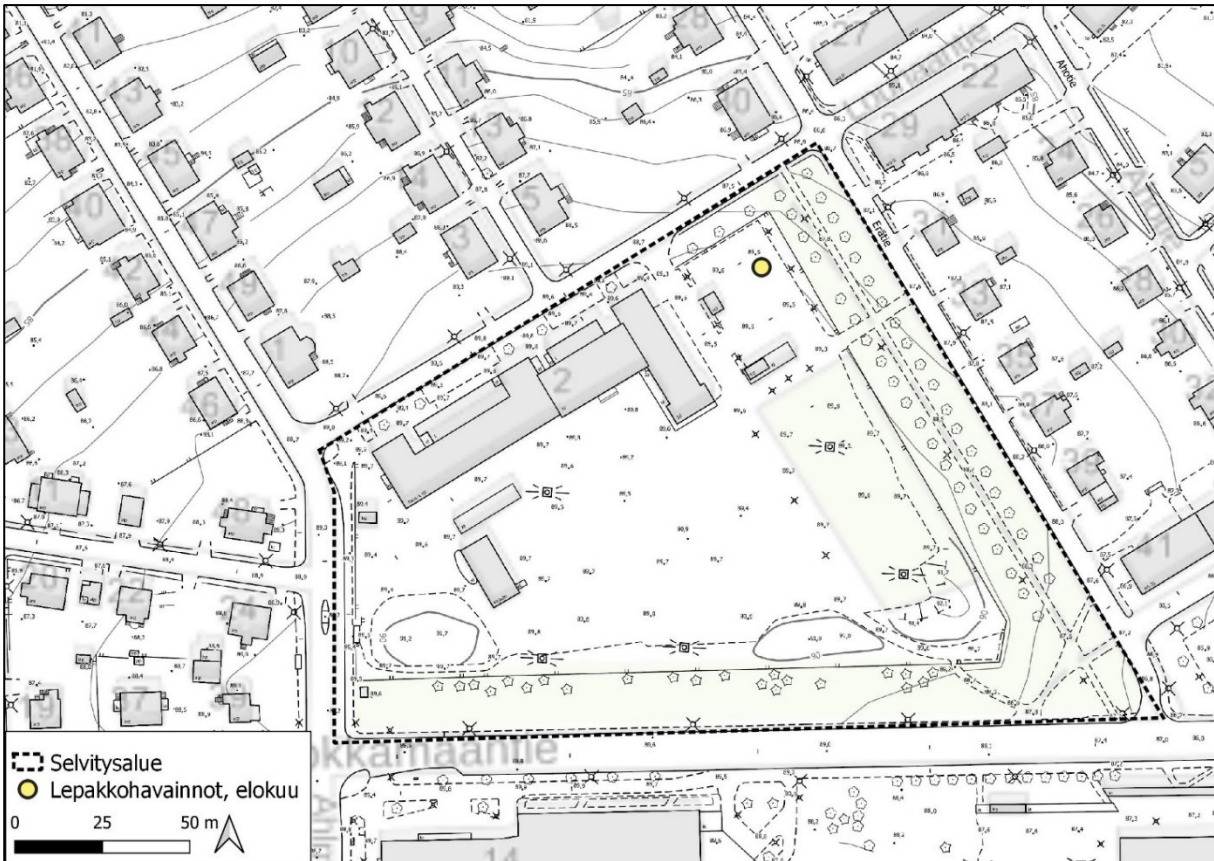
Huolimatta vaatimattomista tuloksista Nekalan päiväkodin alueella oli jätetty nurmialueita kasvaamaan niittyä, missä oli runsaasti tavanomaista hyönteislajistoa. Vanhat hopeasalavat ovat myös lajirunsauden kannalta hyviä puita paitsi pajuja syövän hyönteislajiston ravintona, myös piilopaikkojen ja kolojen kannalta. Kuokkamaantien puolella oleva komea vanha syreeniaita on varmasti merkittävä alueen pölyttäjille sekä päivisin että öisin.

4.2 Lepakot

Maastokartoituksissa tehtiin ainoastaan yksi lepakkohavainto Nekalan koulun selvitysalueella elokuun selvityskierroksella. Lastentalon selvitysalueella ei havaittu lepakoita. Koulun alueella havaittiin saalistava pohjanlepakko sekä detektorilla että paljaalla silmällä.

Taulukko 1. Kooste lepakkohavainnoista Nekalan koulun selvitysalueella.

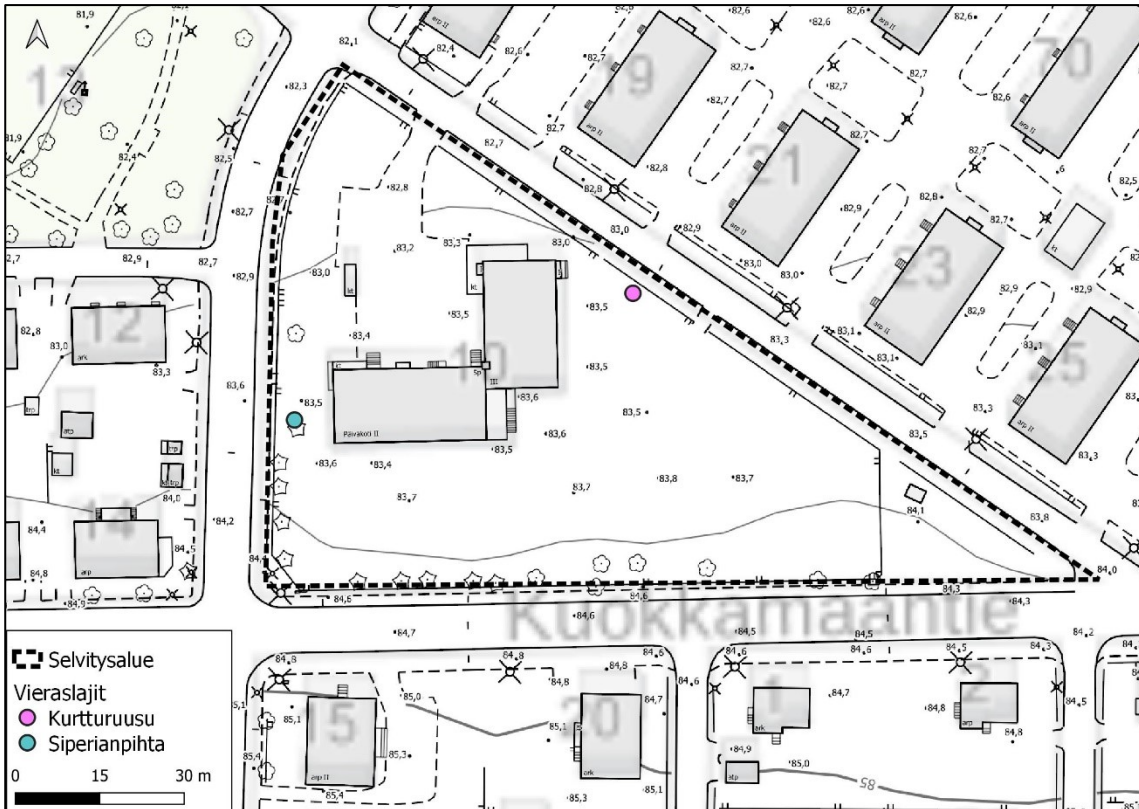
Päivämäärä	Laji	Lisätiedot
13.-14.6.	-	-
1.-2.7.	-	-
9.-10.8.	Pohjanlepakko	1 saalistava yksilö



Kuva 2. Lepakoiden havaintopisteet selvitysalueella.

4.3 Vieraslajit

Selvitysalueilla havaittuja EU:n vieraslajiasetuksessa, kansallisesti haitalliseksi säädettyjä tai kansalliseen vieraslajistrategiaan kuuluvia vieraslajeja ovat kurturuusu ja siperianpihta. Näitä havaittiin lastentalon selvitysalueella ja niiden sijainnit on osoitettu kartalla kuvassa 3. Siperianpihta ei kuitenkaan tiiviisti rakennetulla kaupunkialueella aiheuta minkäänlaista vakavaa leviämiskä.



Kuva 3. Vieraslajihavainnot Nekalan lastentalon selvitysalueella.

5 JOHTOPÄÄTÖKSET

Selvitysalue on pääosin tavanomaista kaupunkialueiden ympäristöä. Kasvillisuus on vahvasti kulttuurivaikutteista ja pääosa selvitysalueesta kiinteistön hoidettuja piha-alueita. Selvitysalueen kasvillisuudelle on luonteenomaista kaupunkialueiden pihaympäristöjen sekä metsiköiden lajisto. Alueen metsäkuviot ovat tyypillisiä kulttuurivaikutteisia kaupunkimetsiä, joita leimaa kohtalainen kuluneisuus. Metsiköt eivät ole edustavia eivätkä ne rakennepiirteidensä vuoksi ole uhanalaisia luontotyyppinä. Alueelta ei myöskään havaittu huomionarvoista kasvilajistoa.

Kohteilla kannattaa kuitenkin kehittää niiden vahvuuksia ja säilyttää kukkivaa kasvillisuutta nurmientien sijaan. Koulun eteläreunan osin nurmenleikkuun kohteeksi jääneiden harjukedon rippeiden ja metsäapilakasvustojen soisi saavan kukkia rauhassa ja aluetta voisi hoitaa ketona nykyisen nurmen sijaan. Kohteella voisi suosia kuivien hiekkaisen kotojen kasvillisuutta, kuten Mustametsän päiväkodin pihalle istutettuja lajeja, kuten masmaloa ja keltamaitetta ym. Tähän Kuokkamaantien varren leveällä nurmella olisi hyvin tilaa, ellei sille ole suunnitteilla muuta käyttöä. Tällöin myös mäkihiilikoi voisi ajan myötä levitä Mustamäen päiväkodin tontilta kohteelle ja lajin pienentyneiden elinalueiden ajallinen kestävyys vastaavasti parantuisi edelleen kehittyvässä kaupunkiympäristössä.

Lepakkoselvityksessä Nekalan koulun selvitysalueelta havaittiin ainoastaan pohjanlepakko elokuussa. Tämä ei sinänsä ole ihme, koska omakotialueilla ja läheisellä lidesjärvellä on huomattavasti parempia saalistusmaastoja. Alue ei täytä luonnonsuojelulain tärkeän lepakkoalueen (luokan I) tai tärkeän ruokailualueen tai siirtymäreitin (luokan II) kriteerejä, eikä selvitysalueella havaintojen vähäisyyden perusteella voida luokitella muuksi lepakoiden käyttämäksi alueeksi (luokka III). Lepakoiden esiintyminen ei estä maankäytön muutoksia selvitysalueella.

6 LÄHTEET

Hyvärinen, E., Juslén, A., Kemppainen, E., Uddström, A. ja Liukko, U-M. 2019. Suomen lajien uhanalaisuus – Punainen kirja 2019. Ympäristöministeriö & Suomen ympäristökeskus. ISBN: 978-952-11-4974-0.

Kontula, T. & Raunio, A. (toim.) 2018. Suomen luontotyyppien uhanalaisuus 2018: Luontotyyppien punainen kirja. Osa 2: Luontotyyppien kuvaukset. Suomen ympäristö 5/2018. Ympäristöministeriö & Suomen ympäristökeskus. ISBN:978-952-11-4819-4.

Tampereen kaupungin WMS ja WFS -rajapinta – ilmakuvat, arvokkaat lajihavainnot.