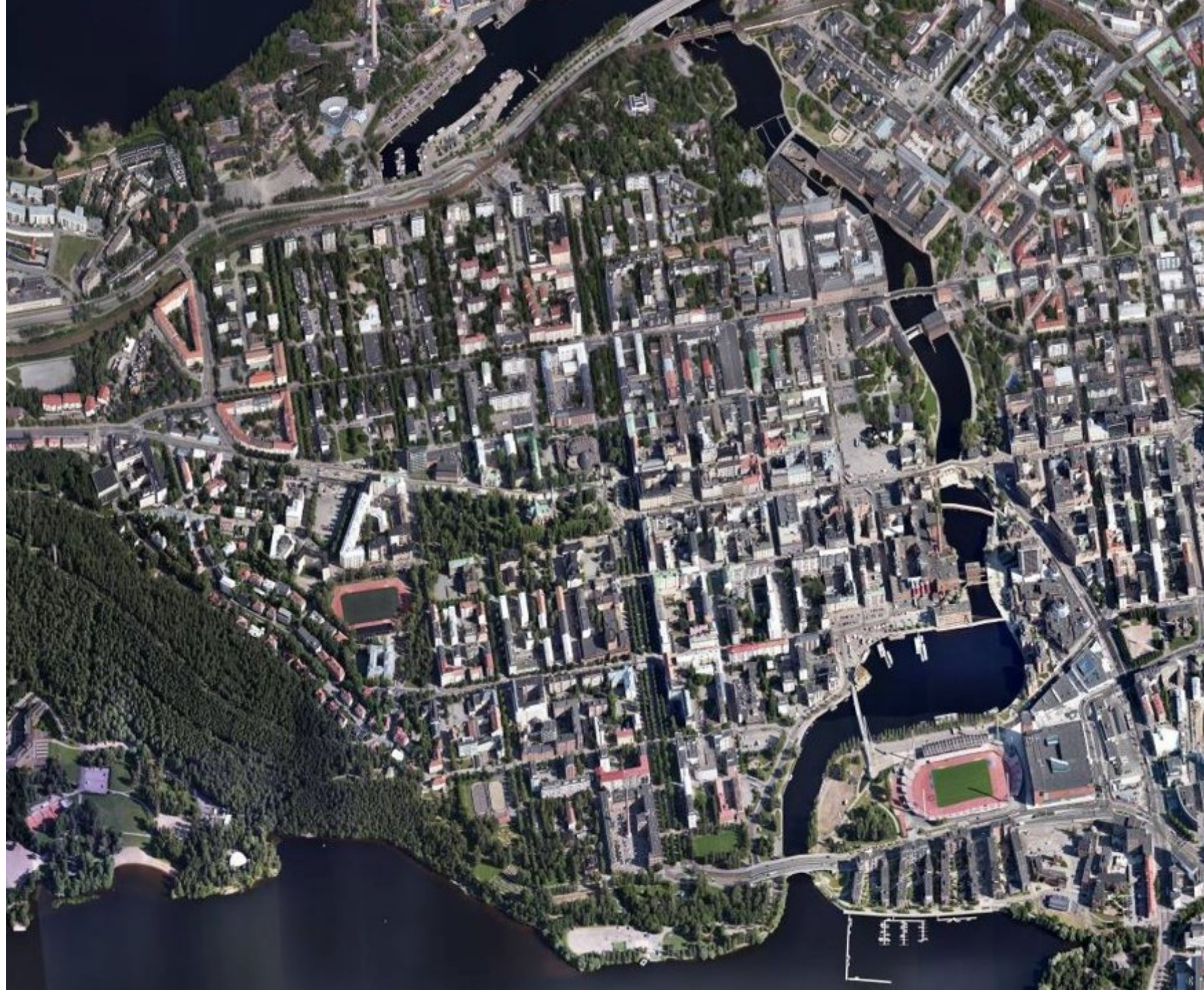


Asemakaava nro 8848 Hämeenpuisto

Aloitusvaiheen palaute
Kevät 2022



Asemakaavaprosessin kulku

- OAS nähtävillä 9.12.2021 – 14.1.2022 (Videoesittely ja kysymykset-vastaukset)
- Viranomaisneuvottelu maaliskuussa 2022
- Valmisteluvaiheen aineisto nähtäville syksyllä –talvella 2022
- Ehdotus nähtäville keväällä 2023
- Hyväksyttäväksi 2023

Selvitykset ja suunnitelmat:

- Liito-orava- ja lepakkoselvitykset (tehty vuoden 2021 aikana)
- Kaupunkikuvallinen nykytilan analyysi (tehty kesällä 2021)
- Liikenneselvitys (erillisselvitys osana keskustan liikenteellistä selvitystä, työ käynnissä)
- Hämeenpuiston yleissuunnitelma: Puisto- ja Katusuunnitelmat, Puistosuunnitelma käynnissä. *(Hämeenpuiston keskusaukion suunnitelma on laadittu aiemmin, mutta sitä ei ole hyväksytty, mukana työssä. Julkisen taiteen sijoittamista tutkitaan yleissuunnitelmassa)*
- Meluselvitys ja Ilmanlaatuselvitys
- Vesihuollon yleissuunnitelma, sisältäen hulevedet ja johtosiirtotarpeet.

Taustaselvitykset, täsmennykset:

- Hämeenpuiston historiallinen selvitys Gretel Hemgård 2014 taustaselvitykseksi
- Hirvikallion laatimat Hämeenpuisto selvitys sekä RKY- aluetta koskeva selvitys vuodelta 2009
- OAS:aan on lisättävä maininta RKY-alueiden valtakunnalliset alueidenkäyttötavoitteet.
- Osallisiin tulee lisätä Pirkanmaan maakuntamuseo.

Asemakaavan muutoksen osallistumis- ja arviointisuunnitelma

I (Finlayson), II (Tammerkoski), III (Nalkala), Hämeenpuisto, Asemakaava nro 8848

13.1.2022

Diaarinumero TRE: 7136/10.02.01/2020

Maankäyttö- ja rakennuslaki 635



Asemakaava-alueen rajausta virastokartalla.

Kaavan suunnittelualue

Suunnittelualue sijaitsee aivan kaupungin keskustassa ulottuen Finlaysonin (I), Tammerkosken (II) ja Nalkalan (III) kaupunginosiin. Asemakaavan muutos tehdään Hämeenpuistoon ja muutosalue rajautuu pohjoisessa Näsinpuistoon ja etelässä Tiiliruukinkatuun. Tiiliruukinkadusta

etelään Hämeenpuiston asemakaava ratkaistaan osana Eteläpuiston asemakaavaa nro 8581. Hämeenpuistoa rajaavat korttelit sen länsi- ja itäpuolella eivät kuulu suunnittelualueeseen.

Maanomistus

Suunnittelualue on kokonaisuudessaan kaupungin omistuksessa.

Tavoitteet

Asemakaavamuutoksen tavoitteena on turvata Hämeenpuiston arvot historiallisena puistona ja osana viherverkostoa sekä Tampereen kansallista kaupunkipuistoa. Tavoitteena on myös kehittää Hämeenpuiston katuja osana keskustan kehää ja parantaa joukkoliikenteen saavutettavuutta, kaikkien liikennemuotojen liikenneturvallisuutta ja käyttäjämukavuutta. Tavoitteena on lisäksi tukea Hämeenpuiston kehittämistä tapahtumien ja puistoa elävöittävien toimintojen suhteen.

Lähtökohdat

Maakuntakaava

Maakuntakaavassa kyseinen alue on osoitettu osaksi keskustatoimintojen aluetta (C). Lisäksi Hämeenpuisto on valtakunnallisesti merkittävää rakennettua kulttuuriympäristöä (RKY). Suunnittelualueen eteläosa ulottuu Pyhäjärven ympäristön kehittämissuunnitelman alueelle.

Maakuntakaava 2040:

tieto.pirkanmaa.fi/kartat/

Yleiskaava

Alue kuuluu keskustan strategisen osayleiskaavan alueeseen, joka on kuulutettu voimaan 16.1.2019. Yleiskaavassa kyseinen alue on osoitettu viher- tai virkistysalueeksi ja kehitettäväksi

viher- ja virkistysvyöhykkeeksi. Lisäksi yleiskaavassa on aluetta koskeva valtakunnallisesti arvokkaan rakennetun ympäristön merkintä. Hämeenpuisto kuuluu osana keskustan kehän liikennejärjestelmää ja sen kautta kulkee useita pyöräilyn pääreittejä, useita tärkeitä jalankulun reittejä sekä joukkoliikenteen laatuikätyvä. Yleiskaavaan on myös merkitty yhteystarve maanalaiseen pysäköintiin sekä jalankulun yhteystarpeita etelän ja pohjoisen suuntaan.

Keskustan strateginen osayleiskaava:

[KSOYK_kartat1_2.pdf \(tampere.fi\)](#)

Asemakaava

Ajantasa-asekaava:

www.tampere.fi/ajantasa-asekaava

Suunnittelualueella on voimassa seuraavia asemakaavoja vuosilta 1897-2021:

-162 (2.12.1897), 353 (25.11.1952), 658 (25.6.1956), 816 (28.7.1956), 1769 (10.2.1962), 2445 (26.2.1968), 6301 (19.6.1985), 7464 (16.6.1998) ja 8045 (8.11.2005) sekä maanalainen asemakaava 8676 (14.6.2021).

Asemakaavassa Hämeenpuisto on valtaosaltaan katualuetta, vain Puutarhakadun yhteydessä on Hämeenpuiston keskiosaa osoitettu viheralueeksi. Alueella sijaitseville rakennuksille on asemakaavamuutoksissa osoitettu rakennusalat ja rakennusoikeus.

OAS nähtävillä
9.12.2021 – 14.1.2022

Asemakaavan vaihe

ALOITUS

VALMISTELU

EHDOTUS

VALMIS

OAS nähtävillä
9.12.2021 – 14.1.2022

Osallistumis- ja vuorovaikutusmenettelyt

Mielipiteet ja muistutukset voi jättää kohdan tiedottaminen ja yhteystiedot mukaisesti.

- Vireilletulo, osallistumis- ja arviointisuunnitelma sekä esittelyvideo kuulutetaan nähtäville 13.1.2022 – 3.2.2022. Mielipiteet ja kommentit, tarvittaessa viranomaisneuvottelu. Esittelyvideo ja lomake tarkentavia kysymyksiä varten julkaistaan osoitteessa: <http://www.tampere.fi/kaavoitus/tilaisuudet/taesittelyt>. Vastaukset kysymyksiin julkaistaan osana kaavan aineistoa tammikuun loppuun mennessä.
- Valmisteluaineiston nähtäville kuuluttaminen. Mielipiteet ja lausunnot.
- Asemakaavaehdotuksen käsittely. Yhdyskuntalautakunta päättää ehdotuksen nähtäville asettamisesta, kuulutus ja nähtävilletulo. Muistutukset ja viranomaislausunnot.
- Asemakaavan hyväksyy kaupunginvaltuusto. Muutoksenhakumahdollisuus.

Laadittavat selvitykset ja suunnitelmat

Asemakaavatyön yhteydessä laaditaan ainakin seuraavat selvitykset ja suunnitelmat:

- Liito-orava- ja lepakkoselvitykset
- Kaupunkikuvallinen nykytilan analyysi
- Liikenneselvitys
- Meluseelvitys
- Ilmanlaatuselvitys
- Vesihuollon yleissuunnitelma
- Yleisten alueiden yleissuunnitelma

Vaikutuksia arvioidaan Maankäyttö- ja rakennusasetuksen mukaan (MRA 1§)

- Ihmisten elinoloihin ja elinympäristöön
- Maa- ja kallioperään, veteen, ilmaan ja ilmastoon

- Kasvi- ja eläinlajeihin, luonnon monimuotoisuuteen ja luonnonvaroihin
- Alue- ja yhdyskuntarakenteeseen, yhdyskunta- ja energiatalouteen sekä liikenteeseen
- Kaupunkikuvaan, maisemaan, kulttuuriperintöön ja rakennettuun ympäristöön
- Elinkeinoelämän toimivan kilpailun kehittämiseen.

Lisäksi arvioidaan kaupungin oman linjauksen mukaisesti yritysvaikutukset. Vaikutukset arvioidaan kaavan laatimisen yhteydessä ja ne kirjataan asemakaavaselostukseen.

Osalliset

- Kiinteistöjen omistajat ja asukkaat (lähialue)
- Kaupungin eri viranomaiset, toimialat ja liikelaitokset
- Pirkanmaan elinkeino-, liikenne- ja ympäristökeskus (ELY-keskus)
- Pirkanmaan liitto
- Pirkanmaan maakuntamuseo
- Tampere tunnetuksi ry.
- Muut ilmoituksensa mukaan.

Tiedottaminen ja yhteystiedot

Aineistojen nähtävillä pidosta tiedotetaan kuulutuksilla, jotka julkaistaan Aamulehdessä, kaupungin virallisella ilmoitustaululla (keskusvirastotalo, os. Aleksis Kiven katu 14–16 c) ja kaupungin internet-sivuilla osoitteessa:

www.tampere.fi/ilmoitustaulu

Nähtävillä olevaan kaava-aineistoon voi tutustua Tampereen palvelupisteellä, os. Frenckellinaukio 2 B. Aineisto on lisäksi nähtävillä kaavoituksen internetsivuilla osoitteessa:

www.tampere.fi/asuminen-ja-ymparisto/kaavoitus/ajankohtaista.html

Mielipiteet, muistutukset ja lausunnot

Tampereen kaupunki, Kirjaamo, PL 487, 33101 Tampere.

Käyntiosoite: Aleksis Kiven katu 14–16 c, Tampere.

Sähköpostiosoite: kirjaamo@tampere.fi

Kaavan laatija

Tampereen kaupunki

Kaupunkiympäristön suunnittelu

Asemakaavoitus

Asiaa hoitavat

Projektiarkkitehti Iina Laakkonen

Puh. 040 806 3080

etunimi.sukunimi@tampere.fi

Projektiarkkitehti Katarina Surakka

Puh. 040 806 3935

etunimi.sukunimi@tampere.fi

Asemakaavan aloitusvaiheesta saatu palaute ja sen huomioon ottaminen

Oas oli nähtävillä 13.1.2022-3.2.2022,

Valmisteluaineisto ja Q/A osoitteessa <https://www.tampere.fi/cgi-bin/kaava/kaavadoc?8848>

Nähtävilläolon aikana pidettiin auki myös kysymykset-vastaukset palstaa:

28 kysymystä ja vastausta, aiheet ryhmitelttiin;

- Kaavaprosessi, kaavoitus ja tapahtumat;
- Rakennukset ja rakentaminen,
- Puisto ja viheralueet
- Liikenne ja liikkuminen

Kaavaprosessi, kaavoitus ja tapahtumat:

28 kysymystä ja vastausta

- Miten asukkaiden näkökulma tulee huomioitua?
- Miten meluselvitys tehdään?
- Voiko Hämeenpuiston pohjoispään superankean hiekkakentän muuttaa takaisin puistoksi?
- Voidaanko estää Hämeenpuiston pohjoispään käyttäminen parkkipaikkana?
- Huomioidaanko kaavassa Tampereen läntisen keskustan visiotyöryhmän työ?
- Kanaali Mustanlahden satamasta Ratinan suvantoon
- Miksi Hämeenpuiston kaavasuunnitelma ei ulotu Eteläpuistoon asti, vaan jää kesken?
- Puistoalue sopii huonosti raskasta kalustoa vaativaksi markkinapaikaksi. Onko ajateltu vaihtoehtoa, jossa markkinatapahtumat yms. järjestettäisiin Pyynikintorilla ja Hämeenpuistossa olisi vain kevyitä vähän viheralueita kuluttavia tapahtumia?
- Miten Hämeenpuiston tapahtumat ja liikkuminen sovitetaan yhteen?

Rakennukset ja rakentaminen:

- Miten on mahdollista, että Laivayhtiön talo ja sen naapuritalo eivät ole osa huomioitavia Pirkanmaan rakennetun ympäristön kohteita, mutta taas kaikki 60–70-lukujen Amurin 3-kerroksiset elementtitalot ovat?

Liikenne ja liikkuminen, ajoneuvoliikenne

28 kysymystä ja vastausta

- Hämeenpuisto on osa keskustan liikennekehää. Toivottavasti tiedossa on fakta, että Satakunnankadusta pohjoiseen Hämeenpuisto on hitaan liikkumisen aluetta. Eli toivottavasti muodostetaan selvästi liikennekehästä erottuva alue, jossa autoilu ei ole hallitsevin osa maisema -> vähemmän kaistoja, pienempi nopeusrajoitus, korotettuja suojateitä jne.
- Toteutuuko Hämeenpuiston ajoväylien kaventaminen suojateitä lyhentämällä kuten tällä hetkellä Puuvillakadun kohdalla on tehty?
- Voidaanko autoliikenne lopettaa Hämeenpuistosta tai siirtää kokonaan yhdelle puolelle katua, visiosuunnitelman mukaisesti pelkästään Hämeenpuiston länsipuolelle?
- Miksi halutaan hankaloittaa henkilöautoliikenteen sujuvuutta Hämeenpuistossa, poistaa tai kavetaa ajokaistoja?
- Onko kaupunki-infrastruktuurin kannalta muka mahdotonta tehdä koko Hämeenpuiston ajokaistoista pihakatua, eli kaventaa ja madaltaa nopeusrajoitus sen mukaiseksi?
- Kyseessä on käsittämättömän hieno puistoalue, jolla ei käytännössä voi viettää ollenkaan aikaa johtuen liikennemelusta ja pakokaasuista. Miten puiston melu, ilmanlaatu ja liikenneturvallisuusongelmat ratkaistaan ilman lisähaittaa jalankulkijoille ja pyöräilijöille?

Liikenne ja liikkuminen, jalankulku ja pyöräily

28 kysymystä ja vastausta

- Onko tarkoitus ottaa osa Hämeenpuiston nykyisistä ajokaistoista pyörätieksi
- Onko tarkoitus leventää nykyistä Hämeenpuiston hiekkakäytävää
- Ottaa käytävän toinen puoli vain polkupyörille kahteen suuntaan ja asvaltoida se? Hiekkakäytävä jäisi jalankulkijoille? Miksi polkupyöräilijöiden liikennesujuvuus on nostettu tärkeimmäksi? mm. heille rakennetaan keskustassa Rongankadulle leveä pyörätie, pyöräily sallittu Hämeenkadulla jne. nopeus/nopeusrajoitukset pyöräilijöille ehdottomasti järkeväksi, jos jalankulkijoita samalla kadulla/kaistalla – Turvallisuus
- Millä tavalla suojellaan jalankulkijoita Hämeenpuiston jalkakäytävillä suhaavilta pyöräilijöiltä?
- Voisiko pyörätiet rakentaa niin, että pyöräily tapahtuisi puiston keskialueelta rajatulla alueella, jolloin koirien ulkoiluttajat, rollaattorien kanssa liikkuvat ja hitaasti kävelevät ihmiset olisivat turvassa kamikaze-pyöräilijöiltä?
- Voisiko pyörätiet suunnitella oikeanpuoleisen liikenteen mukaisesti niin, että oikea olisi oikealla ja vasen vasemmalla Hämeenpuiston keskikäytävällä? Polkupyörään juuttuva koiran hihna on vaara molemmille.

Puisto ja viheralueet

- Miksi eteläosaan Hämeenpuistoa ei haluta puistoaluetta?
- Miksi järveltä järvelle ulottuva viheralue halutaan katkaista?

Asemakaavan aloitusvaiheessa saatu palaute;

Oas oli nähtävillä 13.1.2022-3.2.2022, <https://www.tampere.fi/cgi-bin/kaava/kaavadoc?8848>

Palautetta saapui 29 mielipidettä, sekä 7 lausuntoa/kommenttia,

Oas-palaute on ryhmiteltävissä samoilla teemoilla kuin kysymykset-vastaukset osaa;

Kaavaprosessi, kaavoitus ja tapahtumat;

Rakennukset ja rakentaminen,

Puisto ja viheralueet

Liikenne ja liikkuminen

Aloituvaiheessa saatu palaute 1/8

Kaavaprosessi, kaavoitus ja tapahtumat;

- Kaivattiin lisätietoja tai tarkempia suunnitelmia
- Kommentoitiin suojelumerkintöjen puutteita tai virheitä esittelyvideossa
- Miten asemakaava tulee teoriassa ja/tai käytännössä rajoittamaan täydennysrakentamista asemakaava-alueita ympäröivissä kortteleissa?
- Toivottiin, että kaupunginpuutarhuri Onni Karstenin elämäntyö nostettaisiin arvoonsa ja hän saisi nimensä esiin
- Hämeenpuistoon toivotaan kioskeja, ravintoloita, tapahtumia, kaikenlaista elävöittämistä
- Tavoitteita tukea tapahtumia ja puistoa elävöittäviä toimintoja pidettiin oivallisina ja odotetaan terassialueita, jazz-konsertteja, pieniä koirapuistoja ja lasten leikkialueita!
- Onko kaavatyön perustana 2020 julkaistu Tampereen läntisen keskustan visiotyöryhmän suunnitelma?

Aloituvaiheessa saatu palaute 2/8

Rakennukset ja rakentaminen

- Toivottiin mm.
Rullakioskin siirto Hämeenpuistoon, Terasseja, pelikenttiä, joissa talvella tekojää.
Musiikkia ja tarjoilua keski-Euroopan tyyliin, Minigolf, petnque, shakki yms. lapsia unohtamatta.
Leikkipaikkoja, Joulumökit käsityöläiskojuiksi, kiinteitä puistonpenkkejä, piknik-pöytiä. Roska-astiat maahan upotettuina, nurmialueet riittävän korkeilla reunakivillä reunustaen, ettei autot pääse ajamaan. Mukavaa valaistusta, Rillingin tapaisia ruokapaikkoja, jossa pientä suolista ja ruoka-annoksia.
- Huoltotöissä muistettava että kaikki tehdään nykyisin koneellisesti!

Aloituvaiheessa saatu palaute 3/8

Puisto ja viheralueet

- Hämeenpuisto tulee säilyttää pitkänä ainutlaatuisena Bulevardina kahden järven välissä.
- Puiston suunnitteluun annettiin laajasti ohjeita ja ideoita; toivotaan arkkitehtonisesti, kaupunkikuvallisesti, ekologisesti, esteettisesti ja taiteellisesti laadukkaita puistorakennelmia, esim. 'tilaveistoksia' joiden toteutumista edistäisi avoin tasokas ja kansainvälinen arkkitehtuurikilpailutus. Puiston mainoksiin tulisi puuttua kaavallisesti. Viherympäristön tulisi jatkossakin korostaa puiston tilallisuutta ja taidetta. Toivottiin: kattavaa muotopuutarhaa, teema-leikkipaikkoja, taidetta, vesipuistoelementtejä, maasta suihkuavia erikorkuisia vesisuihkuja, penkkejä, hyvin pidettyä nurmikkoa tai viheraluetta, matalia pensaita ja viherkasveja tai matalia tyylikkäitä aitoja
- Halutaan luopua suorista puuriveistä ja puistoa jakavasta kävely- ja pyöräilyväylästä.
- Toivotaan tutkittavan puuston vaikutusta asukkaisiin ja erilaisia vaihtoehtoja luoda luontoyhteyttä, mm. nimeämällä kortteleita omilla puulajeilla

Aloituskvaiheessa saatu palaute 4/8

Liikenne ja liikkuminen:

- Säilytetäänkö asemakaavassa etelä-pohjoissuuntainen ajoneuvoliikenne nykyisen kaltaisena vai annetaanko mahdollisuus siirtää ajoneuvoliikenne esim. läntiselle kadulle kaksisuuntaisena?
- Säilyykö Hämeenpuiston poikki kulkevat kadut nykyisen kaltaisena vai poistetaanko ylitykset?
- Kavennetaanko katuja, muutetaanko yksikaistaisiksi?
- Pyöräliikennejärjestelyihin pitäisi suunnittelussa kiinnittää erityistä huomiota; Väyläviraston pyöräliikenteen suunnitteluohjeen mukaisia ja laadukkaasti tehtyjä. Pyöräilyn tulee olla Hämeenpuistossa turvallista, sujuvaa ja selkeää, hiekkaväylällä pitää voida pyöräillä, jalkakäytävillä pyöräily pitää estää ehdottomasti. 'Suoja tien lisäksi jalankulkusiltaa' tai kevyen liikenteen alikulkua
- Toivottiin parannettavan jalankulkua, riittäviä turvallisia ylityspaikkoja, nopeus- tai meluvalvontaa autoille, läpiajon ohjaamista muualle, tapahtumien aikaista ajokieltoa
- Kiiteltiin tavoitteita turvata puistohistoriallisia arvoja, kehittää katuja ja käyttömukavuutta; "saisiko jopa haaveilla yhtenäisestä suorasta kulkureitistä Näsikalliolta lähes Eteläpuistoon"

Aloituvaiheessa saatu palaute 5/8

Asunto-osakeyhtiöt:

tyytyväisiä, että Hämeenpuiston uuden asemakaavasunnitelman laatiminen on aloitettu ja sen tavoitteisiin kuuluu Hämeenpuiston historiallisten arvojen turvaaminen puistona ja alueen liikenneturvallisuuden kehittäminen. Lisäksi toivotaan, että huomioidaan seuraavat asiat:

- Jalankulun tulee olla turvallista ja sujuvaa kaikkien, myös pienimpien koululaisten kannalta.
- Hämeenpuiston virkistysarvot; ulkoilureitti; levähdyspaikka heteellä; vanhojen puiden vaalimista, monipuolisempaa kasvillisuutta ja parannuksia puiston valaistukseen ja istumapaikkojen määrään.
- Hämeenpuisto kotikatu tuhansille, liikenteen aiheuttamilla haitoilla on suuri kokonaisvaikutus. Liikennettä suunniteltaessa on pistettävä painoa sen aiheuttamien haittojen rajoittamiseen.
- Puiston pohjoispään hiekkakenttä on tällä hetkellä puiston pahin ongelmakohta. Paikka on nykyisellään epäviihtyisä. suojatien uusi, epäsymmetrinen sijainti rikkoo puiston ilmettä ja tekee kulkuyhteyden Näsinpuistoon epäselkeäksi.
- Joukkoliikenteen pysäkit tarvitsevat enemmän tilaa, selkeät rakenteet ja kunnolliset roska-astiat.
- Puiston viihtyisyyteen, kasvillisuuteen ja palveluihin panostamalla siitä voisi muodostua yksi keskustan vetonaula
- Hämeenpuisto ja sitä reunustavat eri vuosikymmeninä rakennetut merkittävät julkiset rakennukset ja kerrostalot, muodostavat maisemallisesti arvokkaan kokonaisuuden, joka tulee huomioida ja ei ole syytä pialta esim. voimakkaalla täydennysrakentamisella.
- Tapahtumakäyttöä syytä ohjata.
- Halutaan säilyttää Hämeenpuiston koko pituudeltaan viheralueena lehmuspuineen ja säilyttää nykyisen kaupunkikuvan puistossa.

Aloituvaiheessa saatu palaute 6/8

- Autoliikenteen säilyttäminen nykyisellään Hämeenpuistossa pidetään välttämättömänä ja sen molemmat ajoradat on pidettävä käytössä ajoneuvoliikenteelle puiston koko matkalla. On kohtuutonta, että lisääntyvä liikennemäärä ohjattaisiin Hämeenpuiston läntisen ajoradan kautta!
- ajoneuvojen pysäköinti sallitaan molemmin puolin puistoa, myös asukaspysäköinti.
- ajoyhteys kiinteistöjen pihoihin tulee säilyttää.
- Hämeenpuiston asemakaavan tulee kattaa koko puistoalue päätepuistoineen
- Hämeenpuisto on ensisijaisesti puistokatu ja Hämeenpuisto säilytettävä koko mitaltaan Esplanadina, jossa kadut molemmin puolin
- Keskialueen viihtyisyyttä tulee lisätä istutuksilla ja nurmialueiden paremmalla hoidolla sekä puistokalusteilla
- Kiinteistöjen liiketilojen saavutettavuus täytyy varmistaa katuvarsipysäköinnillä
- Uusien tilojen rakentaminen puistoalueelle tulee sallia hyvin maltillisesti
- Muistomerkkien/patsaiden nykyinen sijainti tulee säilyttää

Aloituvaiheessa saatu palaute 7/8

Yhdistykset/Urbaani Tampere antoi palautetta ja kommentoi suunnittelutavoitteita laajasti:

- Jalankulun turvallisuuden lisäämistä rakenteellisesti; korotetuilla suojateilla
- Katuympäristön muuttamista moottoriajoneuvojen nopeuksia hillitseväksi esimerkiksi ajoratoja kaventamalla. Hämeenpuiston autoliikennekapasiteettia eivät rajoita nopeusrajoitukset tai ajonopeudet, vaan väylän sijainti tiheästi asutulla alueella, ja useat valo-ohjatut liittymät. Hämeenpuiston roolia läpiajokatuna osana keskustan kehää pitäisi ajatella kokonaan uudestaan
- Kävely ja pyöräily on erotettava toisistaan
- Pyöräliikenteen mahdollistaminen myös tapahtumien ja markkinoiden aikana
- Huonosti menestyvän nurmikon korvaamista muilla kasveilla, kuten maanpeitekasveilla ja sipulikukilla ja lajiston monimuotoisuutta tukevilla suunnitelmissa
- Puiston kerroksellisuuden lisäämistä pensaille
- Nykyisen puuston säilyttämistä niin pitkälle kuin mahdollista
- Pohjoispäähän hiekkakentän tilalle kukkivia kasveja
- Palveluiden ja tapahtumien mahdollistamista koko puiston pituudelta huomioimalla sähkön ja veden saatavuus
- Korostettava Hämeenpuiston historiallisia arvoja ja sen roolia Eteläpuiston ja Näsinpuiston yhdistävänä ainutlaatuisena viherväylänä
- Jatkosuunnitelmissa on joukkoliikenteen ja yksityisautoilun hierarkiaa muutettava siten, että autoliikenne etenee bussiliikenteen tahdissa muuttamalla Hämeenpuisto kauttaaltaan yksikaistaiseksi, ja suunnittelemalla bussipysäkit säännöstelemään autoliikenteen tahtia.

Aloituvaiheessa saatu palaute 8/8

Yhdistykset/ Tampereen polkupyöräilijät antoi palautetta ja kommentoi suunnittelutavoitteita laajasti:

Hämeenpuiston läpi kulkevaan polkupyöräyhteyteen liittyy merkittäviä ongelmia pyöräilyn näkökulmasta: Päälystämätöntä puistoaluetta on vaikea pitää hyvässä kunnossa. Kesäisin pinta on epätasainen ja talvella aurausta ei suoriteta koko väylän leveydeltä. Välikausina sohjo ja mutavelli tekee väylän käyttämisestä entistä vaikeampaa. Kesäaikaan puistoalueella järjestetään usein tapahtumia, jotka käytännössä estävät pyöräilyn Hämeenpuistossa kokonaan.

Kaavahankkeen yhteydessä Hämeenpuiston rooli ja potentiaali keskustan merkittävänä pyöräliikenteen väylänä tulee tunnistaa, ja kaavan yhteydessä tulee tehdä koko puiston käsittävä yleissuunnitelma, jonka tulee olla kaava-alueita hieman laajempi niin pohjois- kuin eteläpäässä. Suunnitelman tavoitteena tulee olla oma, erillinen pyöräliikenteen väylä, nykyaikaisten suunnitteluperiaatteiden mukaisesti yksisuuntaisena, liitännät muihin katuihin huomioiden ja tietysti päällystettynä.

Yleissuunnitelmassa on selvitettävä eri vaihtoehdot ja tuotava tulokset yleisesti arvioitavaksi.

Suunnittelussa on selvitettävä yhtenä vaihtoehtona rakentaa pyörätie erillisenä kaistana puistoalueen reunaan molemmin puolin yksisuuntaisena. Alueen keskelle tulisi silti suunnitella riittävästi tilaa, jotta puistossa järjestettävät tapahtumat ja pyöräliikenne eivät häiritse toisiaan.

Toinen selvitettävä vaihtoehto on rakentaa pyöräkaista tai yksisuuntainen pyörätie ajoratojen yhteyteen, joka liikennesuunnittelun ja sujuvan liikenteen kannalta olisi paras ratkaisu, mutta saattaa sisältää ongelmia esim. pysäköintipaikkojen järjestelyjen kanssa. Kaistan kanssa on ratkaistava myös, miten estetään autoja tukkimasta kaistaa, kuten myös talvikunnossapito. Myös sekaliikenne olisi vähintäänkin vertailukohtana kiinnostava vaihtoehto.

Suhtaudumme myös avoimesti muihin mahdollisiin vaihtoehtoihin, kunhan ne lähtevät aidosti pyöräliikenteen vaatimuksista. Hämeenpuiston pyöräliikenteen suunnitelma tulisi yhdistää saumattomasti Hämeenpuiston keskusaukion yleissuunnitelmaan, ja jatkaa valitut järjestelyt myös keskusaukiolle. Keskusaukiolta olisi helppo toteuttaa liittyminen Hämeenkadun yksisuuntaisille pyöräteille. Tampereen polkupyöräilijät pyytää saada suunnitellut aineistot lausuttavakseen mahdollisimman aikaisessa vaiheessa, jotta pyöräliikenteen huomiointi toteutuu parhaalla mahdollisella tavalla Hämeenpuistossa. Lopuksi toivomme kaavan yhteydessä myös haastettavan tamperelaista keskustan kehä-ajattelua. Ulkomailla on toteutettu hankkeita, joissa ydinkeskustan eri osien välillä ei ole suoria autoliikenteen yhteyksiä vaan eri sektoreilta liikutaan keskustan kehä –tyyppisen ratkaisun kautta. Tällä luodaan edellytykset kävely- ja pyöräilypainotteiselle ydinkeskustalle ja sujuva autoilu taas keskustaa ympäröivällä kehämäisellä katuverkostolla. Tampereella on haettu samaa, mutta ydinkeskustan eri osien välillä on edelleen paljon yhteyksiä, esimerkiksi Hämeenkadun voi ylittää monesta kohtaa henkilöautollakin. Toisaalta Tampereella keskustan kehä kulkee käytännössä kaupunkirakenteen sisällä, ei sen ulkolaidalla. Onko Tampereella Keskustan kehä vain ratkaisu, jossa on yhdistetty perinteisen katuverkoston ja kehämällin huonot puolet - panostetaan kalliisti kehäkatujen sujuvaan autoiluun ilman että saadaan hyötyjä ydinkeskustan liikenteen rauhoittumisesta? Hämeenpuiston osalta tämä on oleellinen kysymys, koska jos tulevaisuudessakaan keskustan osien välisiä yhteyksiä pienempien katujen kautta ei rajoiteta, voi perustellusti kysyä onko Hämeenpuiston priorisoinnille autoilulle kehäkatu-mallin mukaisesti perusteita.

Viranomaiskommentteja 7

Kommentti Hulevedet, 19.2.2022:

OAS OK. Alueen kehittämisen yhteydessä voi olla tarpeen yhteensovittaa huleveden hallinnan tavoitteita alueen muuhun rakentamiseen.

14.Terveysuojelun kommentti 26.1.2022 (tallentunut mielipteenä)

Terveysuojelu pitää hyvänä asemakaavan tavoitteita, jossa on tarkoitus turvata Hämeenpuiston arvot historiallisena puistona ja osana viherverkostoa sekä Tampereen kansallista kaupunkipuistoa. Elinympäristön terveellisyydellä, turvallisuudella sekä viihtyisyydellä on merkitystä kokonaiskaupunkikuvassa.

Kommentti Pirkanmaan maakuntamuseo, 4.2.2022:

Pirkanmaan maakuntamuseo katsoo, että historiallisen puiston aseman turvaamiseen ja sen arvojen ehdoilla tehtävään kehittämiseen tähtäävä asemakaavanmuutos on lähtökohtaisesti myönteinen hanke. Suunnittelualan rajausta maakuntamuseo kuitenkin pitää aluekokonaisuuden luonteen suhteen jokseenkin keinotekoisena, koska se ei kata koko Hämeenpuistoa. Hämeenpuiston arvo perustuu sen yhtenäiseen puistosommitelmaan pääteaiheineen. Pohjoispään Näsinpuiston ja Emil Wikströmin suunnitteleman Näsinpuiston suihkukaivon (1913) sekä puiston eteläosan, eteläpään Eteläpuiston ja Wäinö Aaltosen Osuustoimintamonumentin (1950) rajaamisen suunnittelualan ulkopuolelle ei voida katsoa palvelevan parhaalla mahdollisella tavalla Hämeenpuiston arvojen turvaamista. Maakuntamuseo toivookin, että suunnittelualan rajausta vielä harkittaisiin. Hämeenpuiston arvot on tunnistettu alueelta laadituissa selvityksissä ja julkaisuissa. Taidemuseo tulisi myös lisätä hankkeen osallisten luetteluun.

- Hämeenpuistolla on merkittävä rooli kahden järven välisenä viherkäytävänä. Viheryhteyden säilyttäminen ja parantaminen on myös aloitusvaiheen kysymysten vastausdokumentissa kirjoitettu olevan tärkeänä lähtökohtana ja tavoitteena työlle, mutta tavoitetta ei ole kirjattu osallistumis- ja arviointisuunnitelmaan, tämä tarpeen kirjata myös osallistumis- ja arviointisuunnitelmaan.
- Hämeenpuiston lähistöllä on suunnitteilla useita maanalaisia suurhankkeita. Näihin liittyy myös tarpeita koskien maan pinnalle tuotavia rakenteita mm. ilmanvaihtoon, ajoramppeihin ja muihin kulkureitteihin (mm. hissit/portaat/pelastusreitit) liittyen. Näiden rakenteiden soveltuvuutta ja vaikutuksia ympäristöön ei kuitenkaan ole asemakaavallisesti tutkittu maanalaisten kaavojen yhteydessä. Mahdolliset Hämeenpuistoa koskevat ristiriidat ja yhteensovitustarpeet eri maanalaisten hankkeiden ja Hämeenpuiston asemakaavan tavoitteissa on syytä selvittää ja tutkia tämän kaavan yhteydessä.
- Hämeenpuiston sijainti vilkkaiden liikenneväylien välissä luo puistosuunnitteluun haasteita sekä ilmanlaadun että melun osalta ja näihin liittyvät selvitykset onkin kirjattu osallistumis- ja arviointisuunnitelmaan. Alue on keskustan länsipuolella asuville tärkeä lähivirkistysalue, joten kaavatyössä, erityisesti puiston yleissuunnittelussa ja meluselvityksessä, tulisi tutkia laajalti erilaisia mahdollisuuksia meluntilanteen parantamiseksi puistoalueella.

Ely -keskuksen kommentti 3.2.2022:

Asemakaavamuutoksen tavoitteena on turvata Hämeenpuiston arvot historiallisena puistona ja osana viherverkostoa sekä Tampereen kansallista kaupunkipuistoa. Tavoitteena on myös kehittää Hämeenpuiston katuja osana keskustan kehää ja parantaa joukkoliikenteen saavutettavuutta, kaikkien liikennemuotojen liikenneturvallisuutta ja käyttäjämukavuutta. Tavoitteena on lisäksi tukea Hämeenpuiston kehittämistä tapahtumien ja puistoa elävöittävien toimintojen suhteen. **ELY-keskuksen näkökulmasta osallistumis- ja arviointisuunnitelmassa esitetyt tavoitteet ovat hyvät.**

Kaavan tavoitteiden ja kaavaratkaisun tulee turvata Hämeenpuiston valtakunnallisesti merkittävän rakennetun kulttuuriympäristön erityispiirteiden ja arvojen säilymistä. RKY-kohdekuvauksessa korostetaan Hämeenpuiston ja sitä reunustavan rakennuskannan muodostamaa mittakaavaltaan yhtenäistä kaupunkitilaa. Tampereen Hämeenpuisto on 1830-luvun kaupunkisuunnitteluun liittyvä pisin yhtenäinen puistokäytävä Pohjoismaissa. **Hämeenpuistossa tulee vaalia sen historiallista puistomiljöötä, joka lähtökohtaisesti ei juuri kestä lisärakentamista.**

ELY-keskus pitää positiivisena, että asemakaavatyön yhteydessä laaditaan kaupunkikuvallinen nykytilan analyysi. Nykytilaa on hyvä tarkastella tässä yhteydessä myös kulttuurihistoriallisessa kontekstissa. Kaavahankkeen luonteen vuoksi positiivista on myös, että yleisten alueiden yleissuunnitelma laaditaan asemakaavatyön yhteydessä. Lähtötietojen ja tavoitteiden kartoittamiseen on hyvä panostaa ennen yleissuunnitelmatyössä tarkempaan suunnitteluun ryhtymistä. Hämeenpuisto on valtakunnallisesti merkittävä rakennettu kulttuuriympäristö (RKY), minkä johdosta kaava sisältyy Maankäyttö- ja rakennuslain 18.2 § mukaiseen ELY-keskuksen valvontatehtävään. **Kaavasta on tarpeen järjestää viranomaisaloitusneuvottelu.**

Kommentti, Tampereen taidemuseo 7.2.2022

Esitän, että asemakaavan muutoksen I (Finlayson), II (Tammerkoski), III (Nalkala), Hämeenpuisto osallistumis- ja arviointisuunnitelmaan kirjataan osalliseksi alla nimettyjen tahojen lisäksi myös Tampereen taidemuseo. Kaavan suunnittelualueella tai sen välittömässä läheisyydessä sijaitsee useita Tampereen taidemuseon hallinnoimia, taidehistoriallisesti merkittäviä julkisia veistoksia.

Kommentti Finnpark Oy 3.2.2022:

Finnpark Oy merkittävänä kiinteistönomistajana ja toimijana läntisessä keskustassa ja Hämeenpuistossa haluaa kiinnittää asemakaavatyössä huomiota Hämeenpuiston merkitykseen keskustan tärkeänä kehäkatuna ja keskustan liikenteen tärkeänä valtasuonena. Finnpark Oy:n mielestä on hyvä, että Hämeenpuiston käyttöä kehitetään ja elävöitetään. Kuitenkin on huomioitava se, että Hämeenpuisto on erittäin tärkeä kehäkatu läntisessä keskustassa myös yksityisautoille. Hämeenpuisto on elintärkeä liikennealue, joka syöttää liikennettä kaikkiin keskustan länsipuolen nykyisiin pysäköintilaitoksiin (P-Näsinkulma, P-Plevna, P-Frenckell, P-Sokos ja P-Hämeenpuisto).

Huomioitavaa on myös se, että voimassa olevan pormestariohjelman mukaisesti keskustan kehä tulee säilyttää ja keskusta tulee olla helposti saavutettavissa kaikilla kulkumuodoilla. Hämeenpuiston liikenteellinen merkitys kehäkatuna korostuu myös tulevaisuuden mahdollisten maanalaisten pysäköintiratkaisujen myötä.

Pirkanmaan liitto 25.1.2022:

Pirkanmaan liitolle on lähetetty tiedoksi em. kaava-aineiston nähtäville kuuluttaminen. Aineistoon tutustumisen jälkeen totean, että Pirkanmaan liitto ei anna virallista lausuntoa nyt nähtäville asetetusta osallistumis- ja arviointisuunnitelmasta. Teknislouhteisena tarkistuksena osallistumis- ja arviointisuunnitelmaa olisi kuitenkin tarpeen täydentää seuraavasti:

- (s.1) **Lähtökohdat: Maakuntakaava /**
 - aluetta koskee myös *Kaupunkiseudun keskusakselin kehittämisvyöhyke (kk1)* -merkintä
(linkki kaavamääräykseen: <https://tieto.pirkanmaa.fi/data/MKK2040/kaavamerkinnaat.pdf#page=6>)
 - alueeseen rajautuva Hämeenkatu on myös valtakunnallisesti merkittävä rakennettu kulttuuriympäristö (*"Kadun läntinen pääte on Aleksanterin kirkko 1880-luvulta ja itäisenä päätteenä on rautatieasema 1930-luvulta."* / RKY 2009 -kohdekuvaus, Museovirasto)
- (s.2) **Laadittavat selvitykset ja suunnitelmat /**
 - OAS:iin tulisi kirjata myös keskeisimmät suunnittelualuetta koskevat taustaselvitykset, esim. Hämeenpuiston puistohistoriallinen selvitys (Tampereen kaupunki, 2014)
https://www.tampere.fi/liitteet/h/nJqD6w3tc/Hameenpuisto_puistohistoriaselvitys_web.pdf

