

Tampere, Messukylä KIVIKIRKONTIE 7

ARKEOLOGINEN TARKKUUSINVENTOINTI 2020



Laatinut: Kulttuuriympäristöpalvelut Heiskanen & Luoto Oy
FM Kalle Luoto ja FM Teemu Tiainen

ID 5073941

ARKISTOTIEDOT

Tutkimuksen laji	Arkeologinen tarkkuusinventointi
Tutkimuslaitos:	Kulttuuriympäristöpalvelut Heiskanen & Luoto Oy
Inventoija:	FM Kalle Luoto ja FM Teemu Tiainen
Kenttätyöaika:	23.1.2020
Alkuperäinen tutkimuskertomus:	Kulttuuriympäristöpalvelut Heiskanen & Luoto Oy:n arkisto
Aikaisemmat tutkimukset:	(Raninen, Sami 2016)

Sisällysluettelo

1.	Johdanto	4
2.	Perustietoa tutkimusalueesta	6
3.	Tarkkuusinventointi	10
4.	Havainnot.....	13
	Koekuoppa 1	13
	Koekuoppa 2	14
	Koekuoppa 3	15
	Koekuoppa 4	15
	Koekuoppa 5	16
	Koekuoppa 6	17
5.	Tulokset	18
6.	Tärkeimmät lähteet	19

Kartat

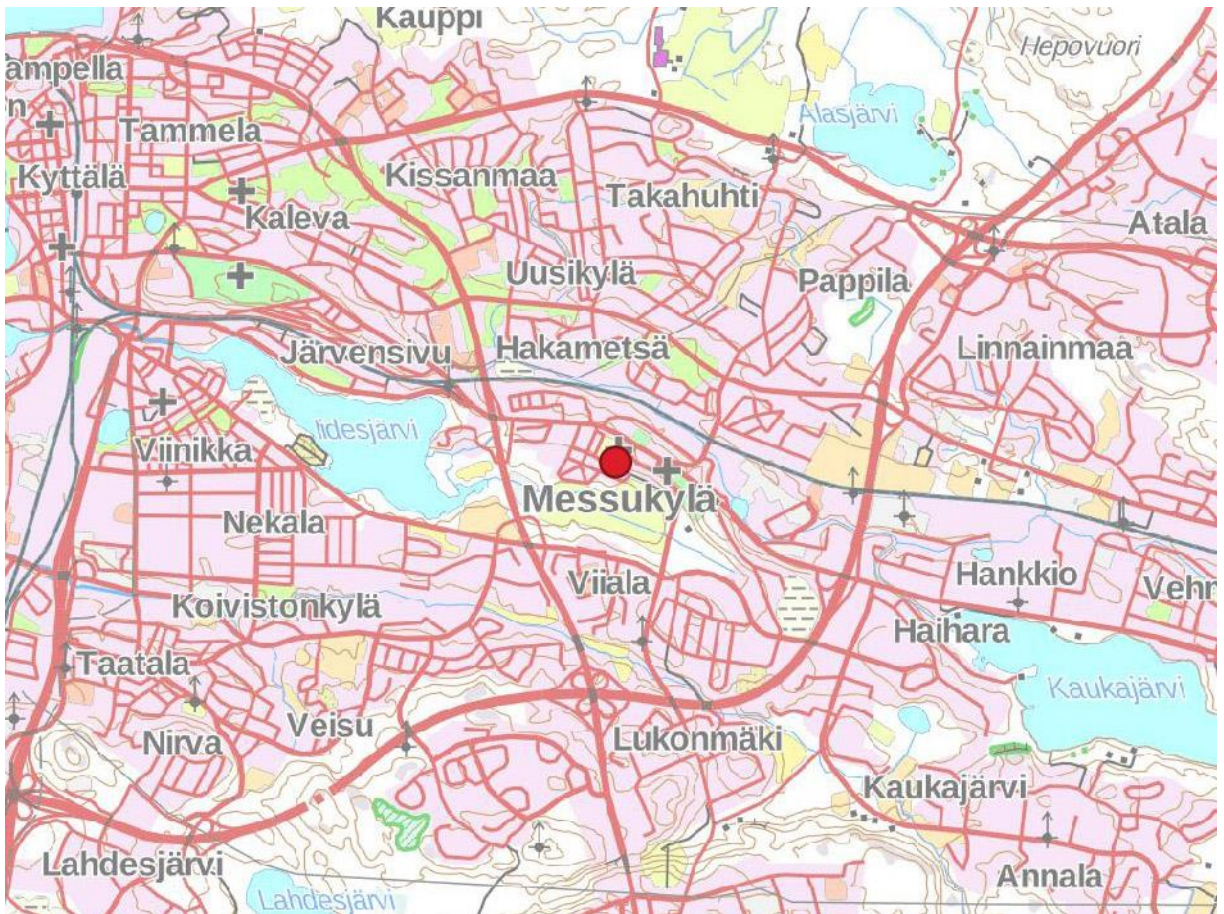
Kartta 1.	Lähestymiskartta. MK 1 : 50 000.	3
Kartta 2.	Tutkimusalueen sijainti.....	4
Kartta 3.	Vireillä oleva asemakaava 8794. Kaavaluonnos.	5
Kartta 4.	Ote Olof Mört (1693) laatimasta maakirjakartasta.	6
Kartta 5.	Vuonna 1851 laadittu kartta.....	7
Kartta 6.	Koekuoppien sijainti. MK 1 : 500.	11

Tampere

Kivikirkontie 7

TIIVISTELMÄ

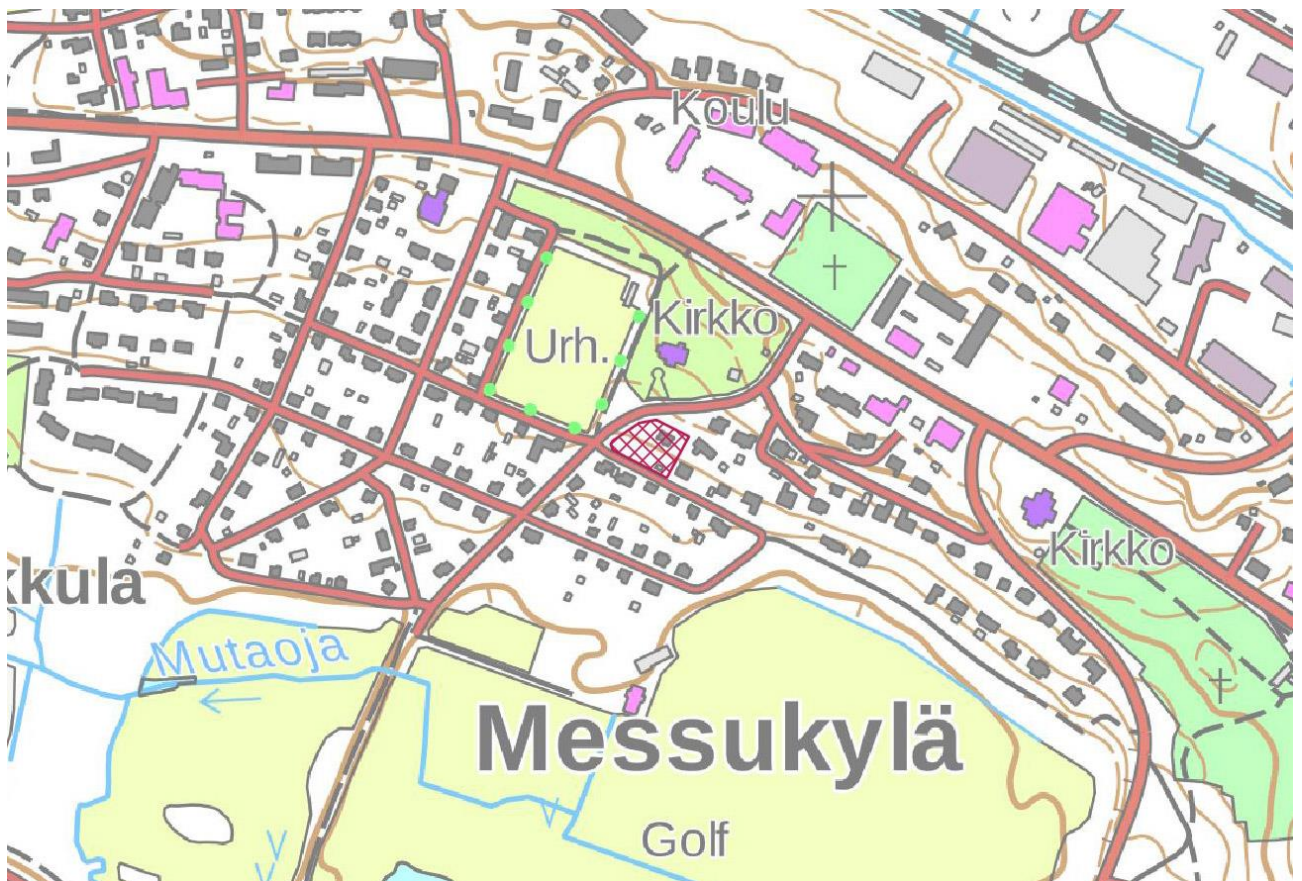
Kulttuuriympäristöpalvelut Heiskanen & Luoto Oy teki tammikuussa 2020 arkeologisen tarkkuusinventoinnin Tampereen Messukylän vanhan kirkon lähiympäristössä osoitteessa Kivikirkontie 7. Työstä vastasi arkeologi (FM) Kalle Luoto apunaan (FM) Teemu Tiainen. Arkeologisen inventoinnin tilaaja oli maanomistaja. Asemakaavamuutosalueella ei havaittu kiinteään muinaisjäännökseen viittaavia merkkejä tai muita kulttuuriympäristö-kohteita.



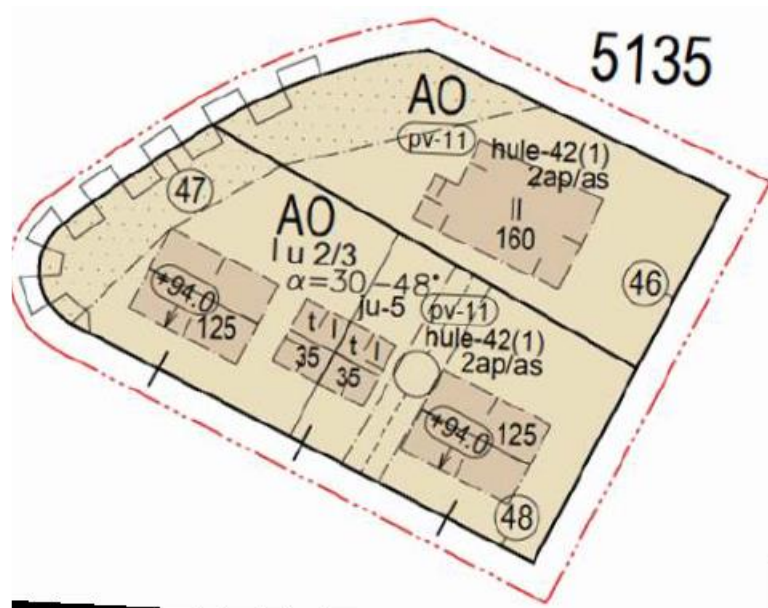
Kartta 1. Lähestymiskartta. MK 1 : 50 000.

1. Johdanto

Kulttuuriympäristöpalvelut Heiskanen & Luoto Oy teki tammikuussa 2020 arkeologisen tarkkuusinventoinnin Tampereen Messukylässä Kivikirkontie 7:n suunnittelualueella. Valmisteilla olevan asemakaavan tarkoituksena on jakaa osoitteessa Kivikirkontie 7:n oleva tontti kolmeen osaan ja varata alueelle kaksi uutta rakennuspaikkaa sekä lisätä rakennusoikeutta. Pirkanmaan maakuntamuseo on antanut hankkeesta lausunnon 7.11.2019 (DIAR 657/2019). Maastotyöt tehtiin yhden päivän aikana ja jälkityöt talvella 2020. Esi-, kenttä- ja jälkitöistä vastasi arkeologi (FM) Kalle Luoto apunaan Teemu Tiainen. Arkeologisen inventoinnin tilauksesta vastasi tamperelainen arkkitehti Jouko Seppänen ja sen kustansi maanomistaja. Työn esitöissä ja raportoinnissa on hyödynnetty Jouko Seppäsen Tampere aiheisia tutkimuksia ja selvityksiä (ks. lähdeluettelo).



Kartta 2. Tutkimusalueen sijainti.



Kartta 3. Vireillä oleva asemakaava 8794. Kaavaluonnos.



Kuva 1. Tarkkuusinventoitu alue sijaitsee pihamaalla.

2. Perustietoa tutkimusalueesta

Hankealue sijaitsee Messukylän vanhan kivikirkon vieressä. Kirkkoa ympäröi vanha kirkkomaa ja sen välittömässä läheisyydessä on 1846 rakennettu hirsinen pitäjänmakasiini (lainaviljamakasiini). Messukylän vanha ja uusi kirkko hautausmaineen ja makasiineineen muodostavat maakunnallisesti merkittävän rakennetun ympäristön. Kirkko on suojeltu kirkkolaililla.

Kaavaluonnoksen mukaan Viskarinkadun varrelle suunnitellaan rakennuspaikkoja kahdelle yksikerroksiselle pientalolle. Kaava-alueelta ei tunneta kiinteitä muinaisjäännöksiä, mutta sen välittömässä läheisyydessä sijaitsee kiinteä muinaisjäännös Messukylän keskiaikainen kirkko (muinaisjäännösrekisteritunnus 1000014805).



Kartta 4. Ote Olof Mört (1693) laatimasta maakirjakartasta. Messukylä otteen alalaidassa ja kirkko kartan yläreunassa.

Messukylän kokonaisuus muodostuu harjasta ja sen molemmiin puolin olevista vesiyhteyksistä ja alavista kosteikoista sekä kylistä. Asutus on keskittynyt harjun pohjoispuolelle Takahuhdin kylään. Harjun eteläpuolelle asutus on merkitty Messukylän kylään nykyisen Turtolan kauppakeskuksen luokse.

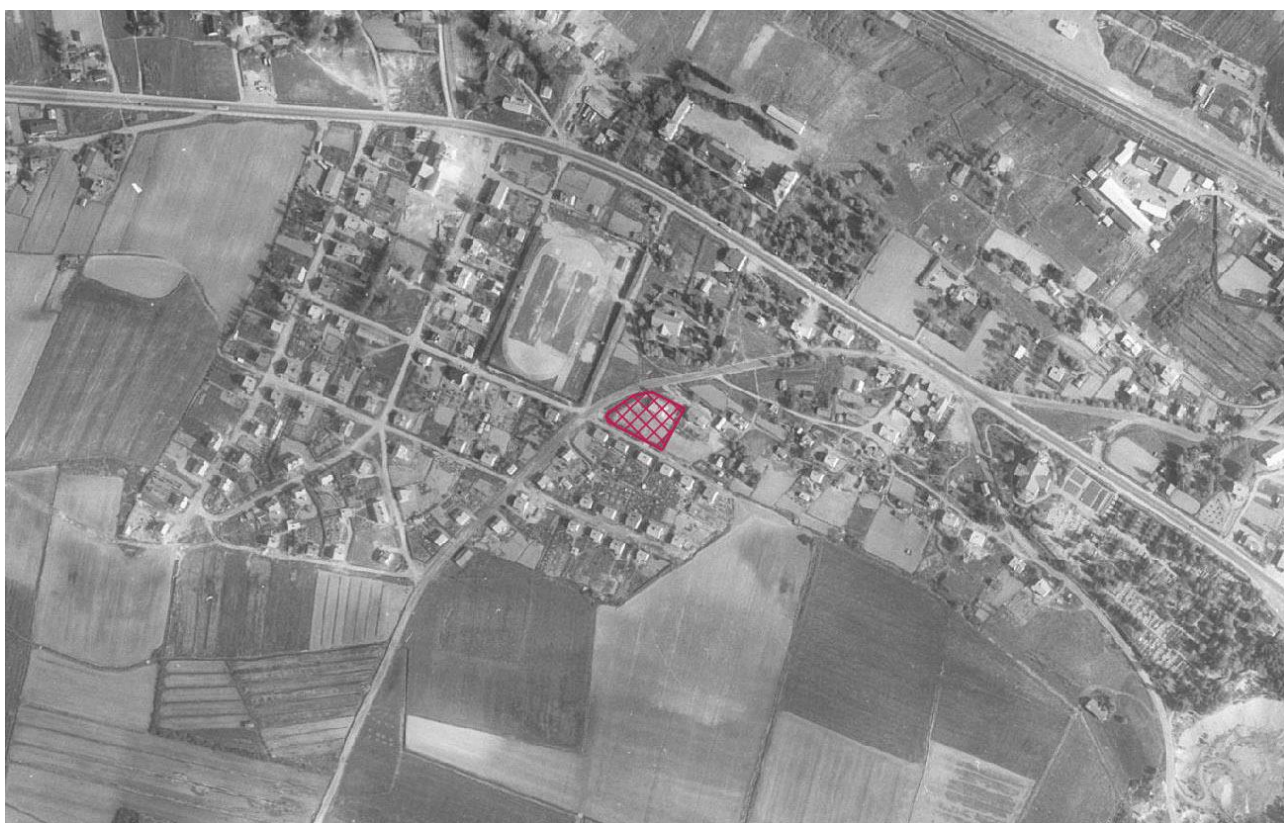
Kantatalojen lisäksi Takahuhdin kylätontin koillisreunalla sijaitti Messukylän pappila, jonka maat oli erotettu kylästä omaksi kokonaisuudekseen. Messukylän pappila perustettiin 1630-luvulla, kun Messukylä erkani Pirkkalan emäseurakunnasta omaksi seurakunnaksi. Vakiintuneen käytännön mukaisesti pappilan pohjaksi otettiin autiotila, Takahuhdin Haran tila, johon yhdistettiin vielä kaksi muuta autiotilaa.

Vuonna 1555 Messukylän kirkon seudusta sotilaiden kokoontumis- ja harjoituskenttä. Kirkon vieressä pidettiin Porin jalkaväkirykmentin tarkastukset ja harjoitukset. Ensimmäinen maininta rykmentin tarkastuksesta on vuodelta 1666. Keskeinen sijainti usealta taholta tulleiden teiden risteyksessä ja eriomaiset näkymät joka suuntaan teki paikan soveliaaksi rykmentin kokoontumispaikaksi.

Historiallisten karttojen ja ilmakuvien perusteella alue on ollut peltoa aina 1900-luvulle saakka. Alueen maatalouskäyttö päättyi 1950-luvulle tultaessa, jolloin paikalle rakennetaan omakotitalo.



Kuva 2. Ote Tampereen kaupungin ilmakuvasta vuodelta 1946. Kuvassa inventoitava alue on peltoa.



Kuva 3. Tontille rakennetaan rakennus 1950-luvulla, joilloin alue otetaan puutarhakäyttöön.

3. Tarkkuusinventointi

Maastotöiden yhteydessä tehdyt havainnot kirjattiin kirjallisiin muistiinpanoin, GPS-laitteella sekä valokuvaamalla. GPS-mittauksiin käytettiin Garmin Montana 610 merkkistä laitetta, lähinnä koekuoppien muistiinpanojen tukena, sillä varsinaiset mittaukset suoritettiin kelamittojen avulla. Raportin tärkeimmät koordinaatit on ilmoitettu myös valtakunnallisen ETRS 89 -TM 35 järjestelmän mukaisina.

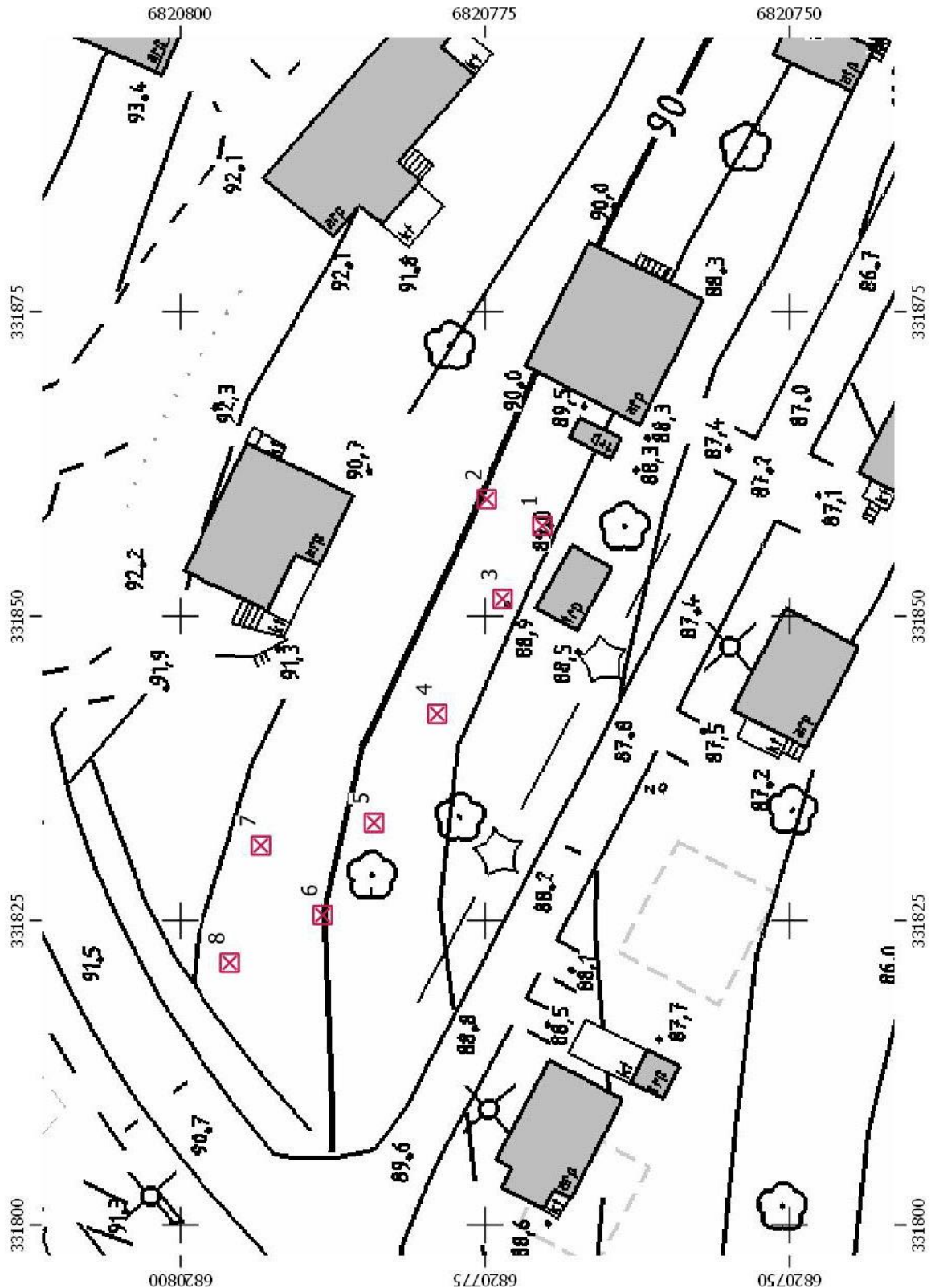
Raportointivaiheessa analysoitiin maastotöiden yhteydessä kerätty aineisto sekä laadittiin raportti ja siihen liittyvät kartat. Raportin koordinaatit on ilmoitettu ETRS-TM35FIN -järjestelmän mukaisina. Inventointiin liittyvät digitaalivalokuvat ja raportin alkuperäiskappale on arkistoitu Heiskanen & Luoto Oy:n arkistoon Tampereella.

Maastoinventoinnissa tarkastettiin aluksi koko suunniteltu kaava-alue pintapuolisesti. Mitään maanpinnalle havaittavia merkkejä muinaisjäänöksistä ei havaittu. Pääosa työstä toteutettiin kaivamalla koekuoppia, joiden avulla pyrittiin tekemään havaintoja mahdollisesta muinaisjäänöksestä tai muista rakenteista. Suurin osa koekuopista oli kooltaan 50 cm x 50 cm. Kaivettaessa käytettiin seulaa oletettujen kulttuurikerrosten kohdalla pintamaan alapuolella. Koekuopat kaivettiin puhtaaseen pohjamaahan ja dokumentoinnin jälkeen täytettiin.

Tutkittavalle alueelle tehtiin 7 koekuoppaa, jotka kaivettiin puhtaaseen hiekkaan saakka, yleensä noin 50 cm syvyyteen. Lisäksi tehtiin yksi pienempi kuoppa (nro 8) alueen reunalle sekoittuneeksi epäiltyyn kohtaan. Muutoin alueelle tehtiin muutamia lapionpistoja, lähinnä suunnitelluille rakennuspaikoille. Maaperä oli hiekkaista. Vaikka kaivu ajoittui tammikuulle, maa ei ollut mainittavasti roudassa ja kaivaminen oli hiekkamaassa helppoa.

Koekaivauksen yhteydessä havaitut jäännökset dokumentoitiin valokuvaamalla sekä kirjallisiin muistiinpanoin. Mittausdokumentoinnissa käytettiin kelamittaa sekä laseretäisyysmittaria.

Arkeologisen koekaivauksen vastuullisena johtajan toimi arkeologi (FM) Kalle Luoto. Maastotöissä työskentelivät arkeologian opiskelijat Joni Sipiläinen ja Toni Pauku. Koekaivauksen kesto oli 5 maastotyöpäivää. Koekaivauksen päätyttyä kaivetut kuopat täytettiin.



Kartta 6. Koekuoppien sijainti. MK 1 : 500.

Koekuoppien merkintä punaisella. Koordinaatisto: ETRS TM 35 FIN.



Kuva 4. Etualalla koekuoppa 3, taustalla koekuopat 1 ja 2.



Kuva 5. Etualalla koekuoppa 7.

4. Havainnot

Koekuoppa 1

Koko 50 x 50 cm

Kerrokset:

0 – 5 cm multa

5 – 30 cm mullansekainen hiekka

30 – 40 cm hiekka

Mullansekaisesta hiekasta kukkaruukun paloja, lankanauloja ja posliinia.



Kuva 6. Koekuoppa 1, kuvattu pohjoisesta.

Koekuoppa 2

Koko 50 x 50 cm

Kerrokset

0 – 10 cm multa

10 – 60 cm mullansekainen hiekka

60 – 70 cm hiekka

Mullansekaisesta hiekasta moderneja löytöjä, kuten tiilenpaloja, posliinia ja nauvoja.



Kuva 7. Koekuoppa 2.

Koekuoppa 3

Koko 50 x 50 cm

Kerrokset:

0 – 6 cm multa

6 – 25 cm mullansekainen hiekka

25 – 55 cm hiekka

löytöinä tiilenpaloja, posliinia. Lisäksi havaittiin rautasaostumaa hiekassa.



Kuva 8. Koekuoppa 3.

Koekuoppa 4

Koko 55 x 55 cm

Kerrokset:

0 – 9 cm multa

9 – 55 cm mullansekainen hiekka

55 – 65 cm hiekka

Mullansekaisesta hiekasta tiilenpaloja ja nauvoja.



Kuva 9. Koekuoppa 4. Koekuoppien pohjalle tehtiin maakairalla koepistoja.

Koekuoppa 5

Koko 75 x 75 cm

Kerrokset:

0 – 8 cm multa

8 – 50 cm mullansekainen hiekka

50 – 63 cm hiekka

löytöinä tiiltä, luuta,



Kuva 10. Koekuoppa 5, pohja.

Koekuoppa 6

Koko 50 x 50 cm

Kerrokset:

0 – 9 cm multa

9 – 43 cm mullansekainen hiekka

43 – 61 cm hiekka

Hieman posliinia ja luuta (kotieläin)

Koekuoppa 7

Koko 50 x 50 cm

Kerrokset:

0 – 8 cm multa

8 – 38 cm mullansekainen hiekka

38 – 51 cm hiekka

pala tiiltä ja luuta mullansekaisesta hiekasta

Koepisto 8

Koko 40 x 40 cm

0 – 5 cm multa

5 – 35 cm mullansekainen hiekka

35 – 40 cm hiekka

Runsaasti juuria.

5. Tulokset

Yleisesti ottaen kaikille koekuopille oli tyypillistä aikaisemman pintamaan puuttuminen sekä 1900-lukua vanhemman löytömateriaalin puuttuminen. Kuopissa havaittiin 1900-luvun puutarhatöiden yhteydessä sekoittunutta mullansekaista hiekkaa noin 50 cm syvyyteen. Tämän alapuolinen hiekkakerros vaikutti häiriintymättömältä.

Tarkkuusinventoinnissa ei havaittu merkkejä kiinteästä muinaisjäännöksestä eikä muista kulttuuriperintökohteiksi luokiteltavista rakenteista. Kaivaushavaintojen perusteella paikalla ei ole sijainnut 1900-lukua vanhempia rakennuksia. Tämä tukee vanhemmista kartoista tehtyjä havaintoja, joissa ei voida havaita alueella rakennuksia.

Tampereella 10.3.2020

Kalle Luoto (FM, arkeologi)

6. Tärkeimmät lähteet

Arajärvi, Kirsti 1954: Messukylän–Teiskon–Aitolahden historia I. Tampereen kaupunki, Teiskon ja Aitolahden kunnat.

Raninen, Sami 2016. Tampereen kantakaupungin arkeologinen inventointi 2016 – 2017. Selvitys yleiskaavaa varten.. Pirkanmaan maakuntamuseon arkistossa.

Seppänen, Jouko 2019: Messukylän vaiheiden karttatarkastelu ja alueen kulttuuri-historiallisten arvojen hahmottaminen maankäytön kehittämisen pohjaksi. Powerpoint esitys 25.6.-10.10.2019.

Seppänen, Jouko 2019: Tampereen vanhimmat kartat ja Tammerkosken koskikylä 1600-luvulla. Tulkintaa ja arveluja säilyneestä karttamateriaalista ja Tammerkosken kylästä 1600-luvulla. Powerpoint esitys 1.9.2019

Kansallisarkisto:

H50: 16/6-7. Messukylä; Kartta ja pyykkiselitys käsittäen Messukylän ns. Kirkkomaan sekä sotaväen harjoituspaikka alueen (1851 - 1851).

Digitaaliarkisto:

Olof Mört (1693): Messukylän maakirjakartta.

Maanmittaushallitus > Maanmittaushallituksen uudistusarkisto > Maakirjakartat > Geometrisk Affrijtningh Öfwer Messukylä By I Biörneborgz lähn, Öfwersattagunda Häradh, och Messuby Kyrckia Sochn belägen.. [Messukylä] (MHA A 1a 7)