

TAMPERE

Pohtola, Pohtosillankuja muinaisjäännöskartoitus 2011



Tapani Rostedt
Timo Sepänmaa



Sisältö:

Perustiedot	2
Kartoitus	2
Kartat	4
Sijaintikartta	4
Kuoppakartta	5
Kartta 1766	6
Valokuvat	6
Kuoppaluettelo	11

Kansikuva: Näkymä etelään tontille 6. Hannu Poutiainen seuloo koekuopasta otettua maata.

Perustiedot

Alue: Tampere Pohtola, tontit 603:7 (pohjoisempi) ja 603:6 (eteläisempi), Pohtosillankujan päässä, niemen kärkialueella.

Tarkoitus: Selvittää onko alueella muinaisjäännöistä.

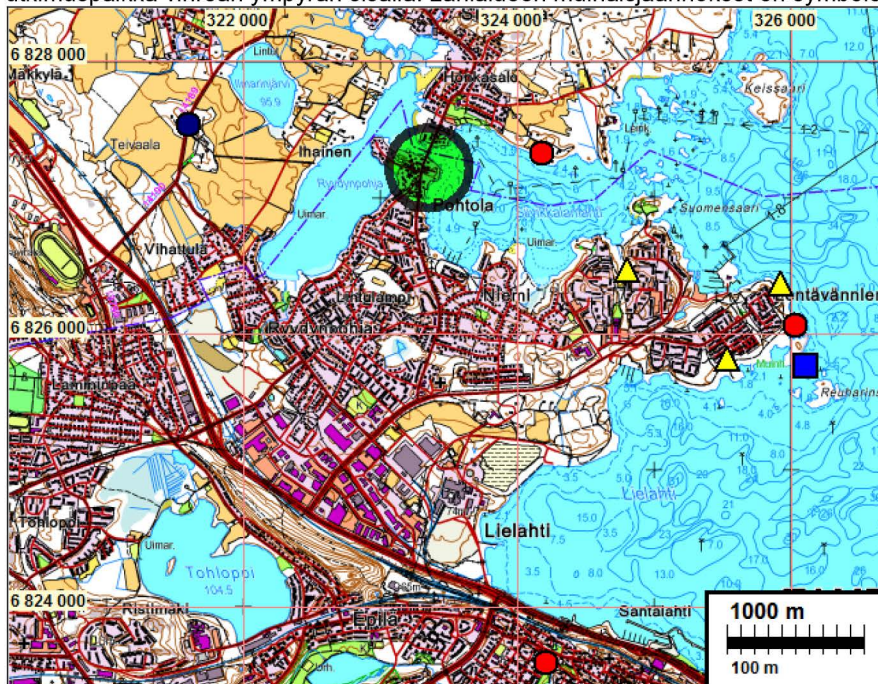
Työaika: Kenttätöaika: 26.-27.05.2011

Kustantaja: Maanomistajat,

Tekijät: Mikroliitti Oy, Tapani Rostedt ja Timo Sepänmaa, osan aikaa Hannu Poutiainen ja Timo Jussila. Valmistelu ja raportin viimeistely T. Jussila.

Tulokset: Alueella ei havaittu mitään merkkejä minkään ikäisestä tai tyyppisestä muinaisjäännöksestä. Alue ollut peltona ainakin 1763 lähtien ja sittemmin puutarhana.

Tutkimuspaikka vihreän ympyrän sisällä. Lähialueen muinaisjäännökset eri symbolein



Kartoitus

Pohtosillankuja 5:n tontilla (niemen kärjen eteläisempi tontti 603:6) oli suunnitteilla kaavamuu-
tos ja siihen liittyen mahdollinen tontin jakaminen. Hankkeen johdosta Pirkanmaan maakunta-
museo antoi lausunnon (7.4.2011, diar: 104/2011), jossa museo totesi mm. että hankkeen läh-
tökohdaksi tulee selvittää riittävät tiedot kaava-alueen arkeologisesta perinnöstä jne. Lisäksi
museo totesi että lähellä on sijainnut Pohtolan yhden talon kylätontti. Sen ja alueen topografian

ja korkeusaseman perusteella museo piti aluetta potentiaalisena myös esihistoriallisille muinaisjäännöksille. Em. perustein maakuntamuseo edellytti paikalla suoritettavan arkeologisen tarkkuusinventoinnin. Pirkanmaan maakuntamuseon em. lausunnon mukaan vaaditun tutkimuksen kustannuksista vastaisi hankkeen toteuttaja, sillä perusteella että kyseessä olisi mml 15 §:n mukainen yleinen hanke.

Maakuntamuseon lausunnossa olleen mml:n tulkinnasta poiketen kyseessä oli kuitenkin yksityinen ja pieni hanke (perikunta), ei yleinen eikä suurehko yksityinen hanke. Museoviraston laintulkinnan mukaan kaavahankkeen toteuttajalla olisi ollut mahdollisuus suorittaa vaadittu tutkimus em. mml 15 §:n perusteella valtion varoin. Sen toteutuminen olisi kuitenkin lykännyt hanketta noin vuodella, koska Museovirastolla ei ollut sieltä saadun tiedon mukaan mahdollisuutta suorittaa tutkimusta tällä kenttäkaudella, eikä Museovirasto halua/voi teettää tutkimusta muilla tahoilla. Em. syistä maanomistajat päättivät tilata työn Mikroliitti Oy:ltä omalla kustannuksellaan.

Tilaja tilasi maakuntamuseon edellyttämän tontin 6 tarkkuusinventoinnin lisäksi myös sen pohjoispuolisen tontin 7 tarkkuusinventoinnin, siltä varalta, että tulevaisuudessa myös siellä saataan tehdä vastaavan kaltainen kaavamuutoshanke kuin tontilla 6. Tutkimusalue käsitti siis Pohtosillankujan päässä olevan niemen kärjen koko alueen.

Nyt tehdyn tutkimuksen tarkoituksena oli siis selvittää alueen ”arkeologinen perintö” (?) sekä se onko alueella kiinteitä, muinaismuistolain tarkoittamia muinaisjäännöksiä.

Alue, molemmat tontit käsiteltiin yhtenä kokonaisuutena. Alueelle tehtiin 32 koekuoppaa, joiden koko oli n. 0,5 x 0,5 m. Kuopat kaivettiin niin syviksi, että tavattiin häiriintymätön pohjamaa. Maaperä on koko alueella savi tai hieno hiesu. Joissain paikoin oli pinnassa ohut kerros täyte- maata (moreenia), kuten mm. koekuopan 21 kohdalla. Koekuopissa oli pinnassa sekoittunut ja savespitoinen puutarhamultakerros (10-20 cm), sen alla saveksinen vanha pellon muokkauskerros (10-20 cm paksu) ja sitten savinen pohjamaa. Koekuopista kaivettu maa seulottiin. Löytöinä tuli esiin tavanomaista, asutuksen läheisten peltojen tavaraa: rautanauloja, tiilenmuruja, posliinin ja fajanssin sirpaleita, sekalaista nykyaikaista rojua. Kaikki pieninä sirpaleina. Mitään keskittymää näistä ei syntynyt, vaan tavaraa oli suhteellisen tasaisesti ja pienin määrin koekuopissa. Rautanaulojen joukossa oli yksi taottu naula. Lisäksi aluetta tutkittiin käsikairalla.

Vuoden 1763 isojaon toimituskartan mukaan Pohtolan yksittäistalon tontti on sijainnut 70-50 m tutkimusalueen itäpuolella. Talo on mainittu v. 1540 asutusluettelossa. Em. kartalle on merkitty silta, joka tulee tutkimusalueen pohjoisrantaan. Ranta tutkittiin huolellisesti, mutta mitään merkkejä vanhan sillan rakenteista ei havaittu. Niemen rantaa pitkin on kulkenut vanha kylätie 1763 kartalla. Tie on kulkenut alavassa rannassa, josta nousee jyrkähkö 3-4 m korkea törmä niemen tasaiselle tai hyvin loivasti kuperalle laelle. Vanhasta tiestä ei ole maan päällisiä merkkejä. Kyseinen kylätie ei kuitenkaan lähtökohtaisesti ole muinaisjäännös.

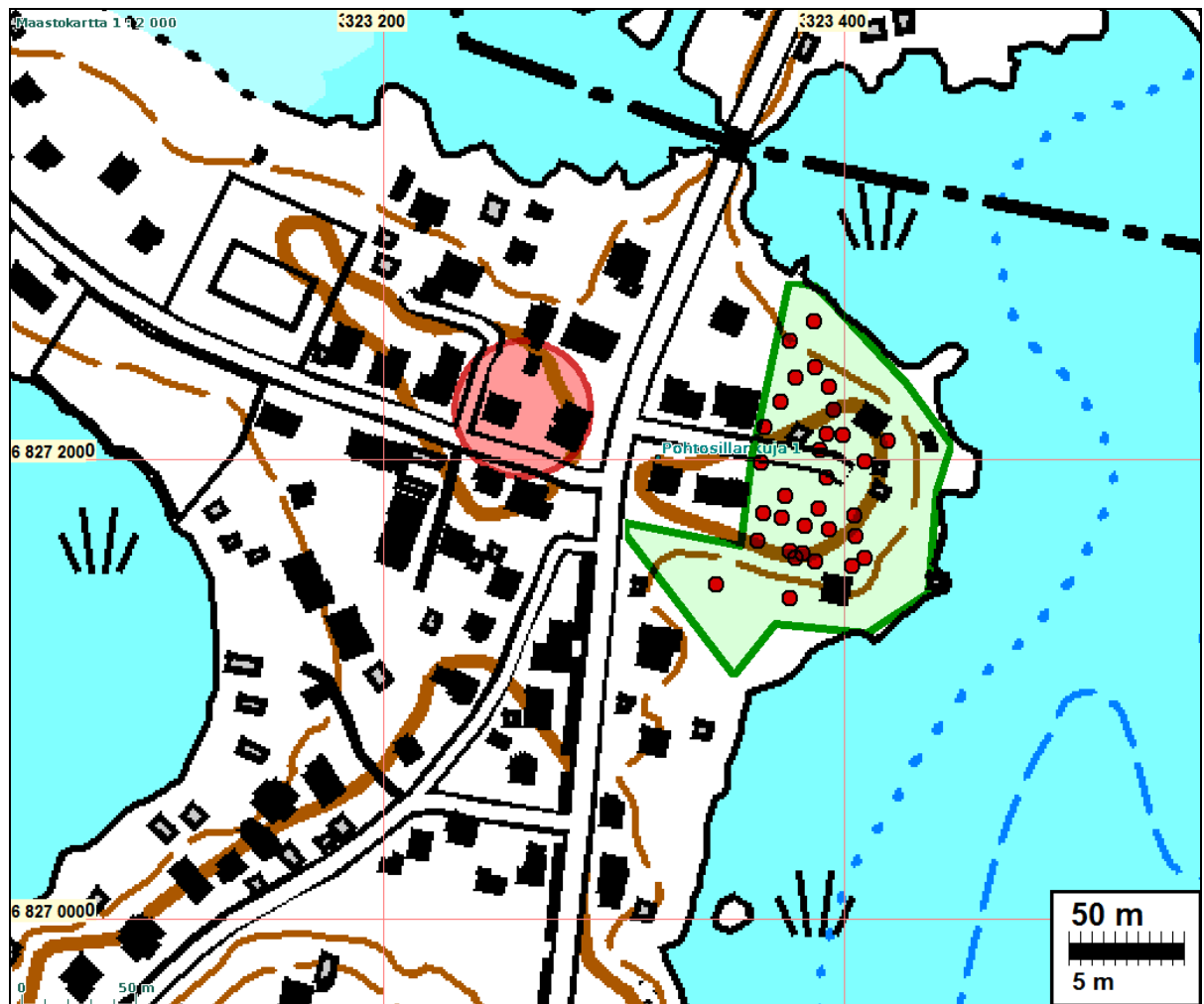
Aluetta ei tietojemme mukaan ole aiemmin arkeologisesti tutkittu. Mitään arkeologista perintöä emme havainneet. Koekuopissa ja kairauksissa ei havaittu mitään kulttuurikerrokseksi tulkittavaa eikä mitään rakenteita. Alueella ei havaittu mitään esihistoriaan viittaavaa. Alueella ei havaittu mitään historiallisen ajan, vuotta 1763 vanhemman asutuksen jälkiä tai merkkejä siitä. Alueella ei havaittu mitään merkkejä tai viitteitä minkään aikaisesta tai tyyppisestä muinaisjäännöksestä. **Alueella, tonteilla 603:7 ja :6 ei ole kiinteitä muinaisjäännöksiä.**

Porvoo 5.6.2011

Timo Jussila

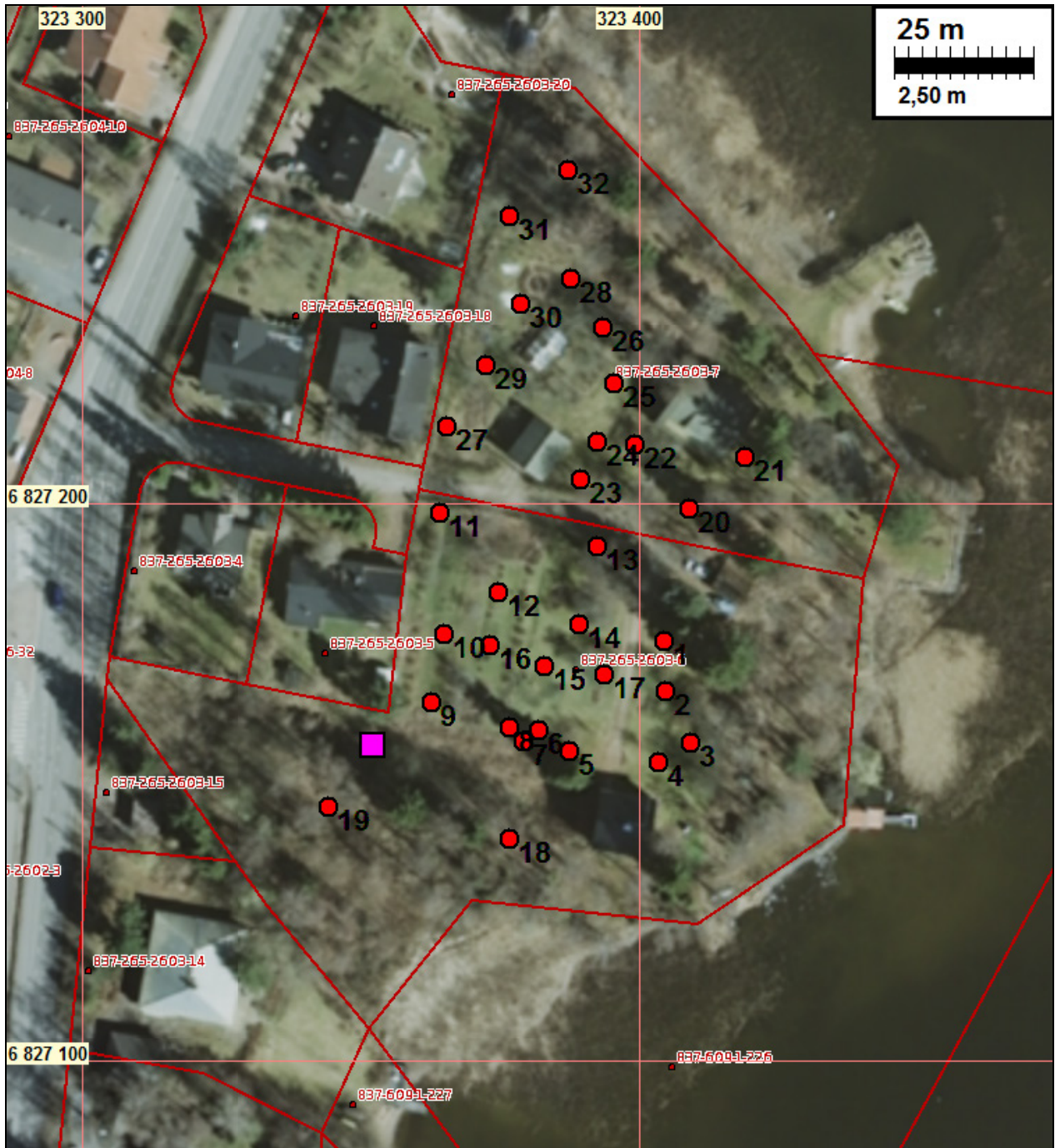
Kartat

Sijaintikartta



Pohtolan yhden talon kylätontti on 1763 kartan mukaan sijainnut Pohtolankadun varressa, sen länsipuolella, nyt tutkittujen tonttien länsipuolella 50-70 m. Kartalla vanha kylätontti merkitty punaisella ympyrällä. Tutkimusalue vihreällä ja koekuopat pieni punainen pallo.

Kuoppakartta



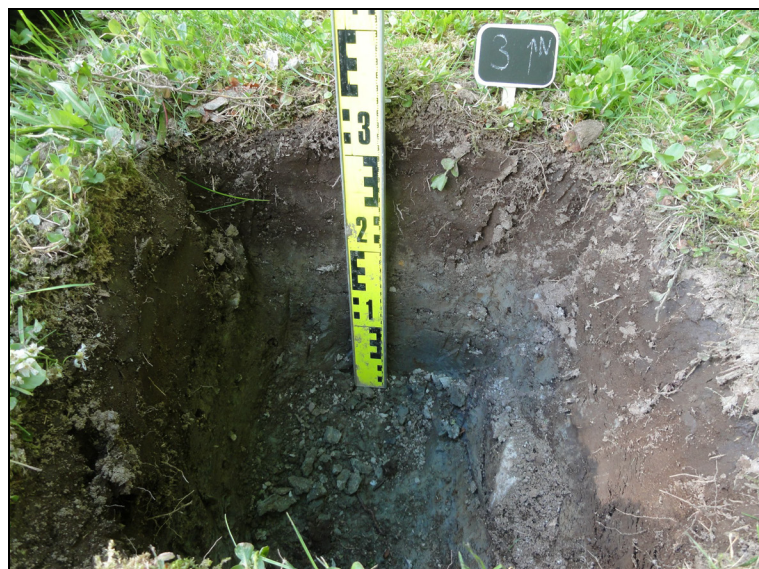
Koekuopat – punainen pallo.

Kartta 1766



Kartta: Siivikkala-Pohtola 1763 (H6 13/2), Ote Pohtolaa kuvaavasta osasta. Tutkimusalueen sijainti merkitty päälle punaisella ympyrällä.

Valokuvat



Koekuoppa 3



Koekuoppa 8



Koekuoppa 10



Koekuoppa 21



Koekuoppa 25



Timo Sepänmaa tutkii koekuoppaa tontin 6 etelälaidalla



Pohtosillankujaa itään tutkimusalueen länsirajan länsipuolelta



Eteläistä tonttia 6, itään



Vanha betoninen maakellari tontilla 6 (N 6827156 E 323352 Z 99.6) kuoppakartalla sinipun. neliö



Eteläisen tontin 6 maastoa sen länsilaidalta itä-kaakkoon.



Eteläistä tonttia 6 luoteeseen



Pohjoista tonttia 7 itä-koilliseen.



Pohjoisen tontin pohjoisinta osaa.

Kuoppaluettelo

Kuoppien koordinaatit ETRS-TM35FIN, alle 0,2 m tarkkuudella kuopan lounaiskulmasta. Kopista ei mitään erikseen mainittavia havaintoa. Ks. teksti. Kaikissa kuopissa pinnalla savek-sinen puutarhamulta alla savinen häiriintynyt kerros (vanha pelto) ja alinna puhdas savinen pohjamaa.

kuoppa	N	E	Z	
1	6827175.266	323404.610	100.034	
2	6827166.319	323404.868	99.821	
3	6827157.088	323409.240	99.405	
4	6827153.411	323403.560	98.602	
5	6827155.480	323387.433	100.345	
6	6827159.196	323382.030	100.498	
7	6827157.165	323379.151	97.520	
8	6827159.861	323376.647	99.898	
9	6827164.356	323362.639	100.815	
10	6827176.587	323364.996	101.053	
11	6827198.364	323364.147	101.309	
12	6827183.963	323374.708	100.956	
13	6827192.169	323392.505	101.293	
14	6827178.296	323389.242	100.450	
15	6827170.804	323382.880	98.543	
16	6827174.544	323373.197	99.546	
17	6827169.261	323393.642	101.479	
18	6827139.689	323376.646	96.554	
19	6827145.558	323344.269	94.851	
20	6827198.893	323409.053	104.019	
21	6827208.240	323418.898	100.080	
22	6827210.504	323399.257	100.602	
23	6827204.222	323389.546	101.282	
24	6827210.994	323392.553	101.182	
25	6827221.477	323395.587	100.363	
26	6827231.610	323393.440	98.736	
27	6827213.862	323365.414	98.884	
28	6827240.141	323387.730	98.969	
29	6827224.842	323372.409	98.978	
30	6827235.730	323378.773	98.682	
31	6827251.512	323376.748	99.196	
32	6827259.803	323387.144	95.480	
