

A black and white photograph of a rural landscape. In the foreground, there are several evergreen trees. A large body of water, possibly a lake or a wide river, occupies the middle ground, reflecting the sky and the surrounding trees. In the background, there are several buildings, including a prominent white two-story house with a dark roof. The landscape is surrounded by a dense forest of trees. The sky is overcast with soft, diffused light.

TEISKON PAPPILANSAARI

Kulttuuriympäristöselvitys

Arkkitehtitoimisto Neva Oy 2021

Teisko.

Teiskon Pappilansaari kulttuuriympäristöselvitys 3.6.2021
Tekijä: Arkkitehtitoimisto Neva Oy
Arkkitehti Marjukka Murtojärvi

Julkaisun valokuvat ja piirustukset, ellei toisin mainita: Arkkitehtitoimisto Neva Oy
Kannen kuva: Pappilansaari kuvattuna Teiskon kirkon tornista luultavasti 1930- tai 1940-luvulla. Tampereen museot.

SISÄLLYSLUETTELO

1. Johdanto ja tiivistelmä	6
1.1 Selvityksen tausta	6
1.2 Keskeiset piirteet ja arvot	6
2. Selvityksen lähtökohdat	7
2.1 Selvitysalue	7
2.2 Selvityksen tavoitteet	8
2.3 Aineisto ja menetelmät	8
2.4 Alueelle aiemmin laaditut selvitykset ja suunnitelmat	8
2.4.1 Valtakunnalliset inventoinnit	8
2.4.2 Alueelliset inventoinnit	9
2.4.3 Maakuntakaava	9
2.4.4 Yleiskaava	10
2.4.5 Asemakaava	11
2.4.6 Muut selvitykset ja suunnitelmat	12
3. Maisema	13
3.1 Maisemarakenne	13
3.1.1 Maa- ja kallioperä	13
3.1.2 Korkeussuhteet ja geomorfologia	13
3.1.3 Vesisuhteet ja ilmasto	14
3.1.4 Kasvillisuuden pääpiirteet	14
3.2 Maisemakuva	16
3.3 Maiseman arvot	18
3.3.1 Valtakunnallisesti arvokkaat maisema-alueet ja valtakunnallisesti merkittävät rakennetut kulttuuriympäristöt	18
3.3.2 Maakunnallisesti ja paikallisesti merkittävät kulttuurimaisemat, rakennetut kulttuuriympäristöt ja tiestö	18

3.3.3 Arkeologinen kulttuuriperintö	19
3.3.4 Perinneympäristöt	19
4. Kulttuurimaiseman historiaa	20
4.1 Taustaa	20
4.1.1 1700-luku ja sitä vanhemmat vaiheet	21
4.1.2 1800-luku	21
4.1.3 1900-1950-luku	22
4.1.4 1950-luvulta nykypäivään	24
5. Kulttuurimaiseman ja pappilan keskeiset piirteet ja arvot	26
5.1 Maisema	26
5.2 Rakennukset	30
5.3 Puutarha	36
6. Yhteenveto ja suositukset	38
6.1 Inventoinnin tulokset ja yhteenveto	38
6.2 Maisema-arvojen huomioiminen kaavoituksessa	38
6.2.1 Liittyminen maisemaan ja laaja maisemakuva	38
6.2.2 Pappilansaaren arvokkaat maisemat ja näkymät	38
6.2.3 Olemassa olevat rakennukset	38
6.2.4 Uudisrakentaminen	40
6.2.5 Kasvillisuus ja luonnon monimuotoisuus	40
Lähdeluettelo	42

I. Johdanto ja tiivistelmä

I.1 Selvityksen tausta

Pappilansaari sijaitsee Tampereen Teiskossa, joka on osa Tampereen pohjoista, maaseutumaista aluetta. Alue on yhdistetty mantereeseen 1920-luvulla pappilan rakentamisen yhteydessä. Varsinainen pappilakäyttö on loppunut 1980-luvulla, jolloin pappila on palvellut muutamia vuosia leirikeskuskäytössä. Jälleen 1990-luvulta lähtien pappila on ollut asuinkäytössä, ja viime vuodet tyhjiillään. Pappilaa ollaan palauttamassa käyttöön, ja sille onkin haettu hiljattain käyttötarkoituksen muutosta kokoontumis- ja majoitustiloiksi.

Pappilansaaren alueelle valmistellaan ranta-asemakaavaa, jonka tarkoituksena on aktivoida aluetta ja mahdollistaa uusia rakennuspaikkoja lomaa-asumiselle. Pappilansaaren miljööllä on merkittävä kulttuurihistoriallinen arvo. Alue on osa Teiskon kirkon ja Teiskolan kartanon valtakunnallisesti arvokasta rakennettua kulttuuriympäristöä ja Teiskon-Asuntilan maakunnallisesti merkittävää kulttuurimaisemaa.

Selvityksen tilaajana on toiminut kiinteistön omistaja, Tampereen Evankeelis-Luterilainen seurakuntayhtymä. Työssä on laadittu kaavoitusta palveleva kulttuuriympäristön kokonaisvaltainen tarkastelu, joka antaa suuntaviivoja alueen jatkosuunnittelulle ja työkaluja sen arvioimiselle.

Kuva 1. Pappilansaaren peltomaisemaa



I.2 Keskeiset piirteet ja arvot

Pappilansaaren pappilamiljöö on suurmaisemassa melko piilotettuna saaren rantojen puustovyöhykkeestä johtuen. Saaren sisällä kuitenkin avautuu hieno peltomaisema, jota reunustaa ranta-alueen puustovyöhyke. Pappila ja pelto ovat vahvasti maisemallisessa yhteydessä. Pappilan 1920-luvun klassismia toteuttava päärakennus sivurakennuksineen on harvinainen esimerkki aikansa pappilarakentamisesta. Talousrakennukset täydentävät rakennuskokonaisuuden maatilamaiseksi rakennusryhmäksi.

Pappilansaaren rakennukset ovat säilyneet hyvinkin muuttumattomina niin ulkoarkkitehtuuriltaan kuin sisätiloiltaan. Osa rakennuksista on kuitenkin huonossa kunnossa ja pikaisen kunnostuksen tarpeessa. Alueella on tapahtunut paljon umpeenkasvua niin rannan kuin puutarhankin alueella. Pappilan puutarha on ränsistynyt ajan saatossa, mutta sen rajaus on hahmotettavissa ilmakuvasta ja maastossa.

Tässä kulttuuriympäristöselvityksessä on määritelty Pappilansaaren pappilamiljöön keskeisimmät ominaispiirteet ja arvot hyödyntäen aiemmin laadittuja selvityksiä, vanhoja karttoja, piirustuksia ja valokuvia sekä maastokäyntien avulla. Alueen kehittämiseksi ja jatkosuunnittelulle on myös annettu suunnitteluohjeita. Arvokkaan ympäristön ilmettä on mahdollista kohentaa ja korostaa maisemanhoidollisin keinoin. Myös rakennuksia ennallistaen korjaamalla on mahdollista palauttaa niiden alkuperäisiä, myöhemmin muutettuja elementtejä. Hyvän suunnittelun keinoin on mahdollista myös täydentää aluetta kulttuurihistoriallisiin arvoihin nojaten. Tavoitteena on ohjata alueen kehitystä siten, että kulttuuriympäristön arvokkaimmat ominaispiirteet säilyvät myös jatkossa.

2. Selvityksen lähtökohdat

2.1 Selvitysalue

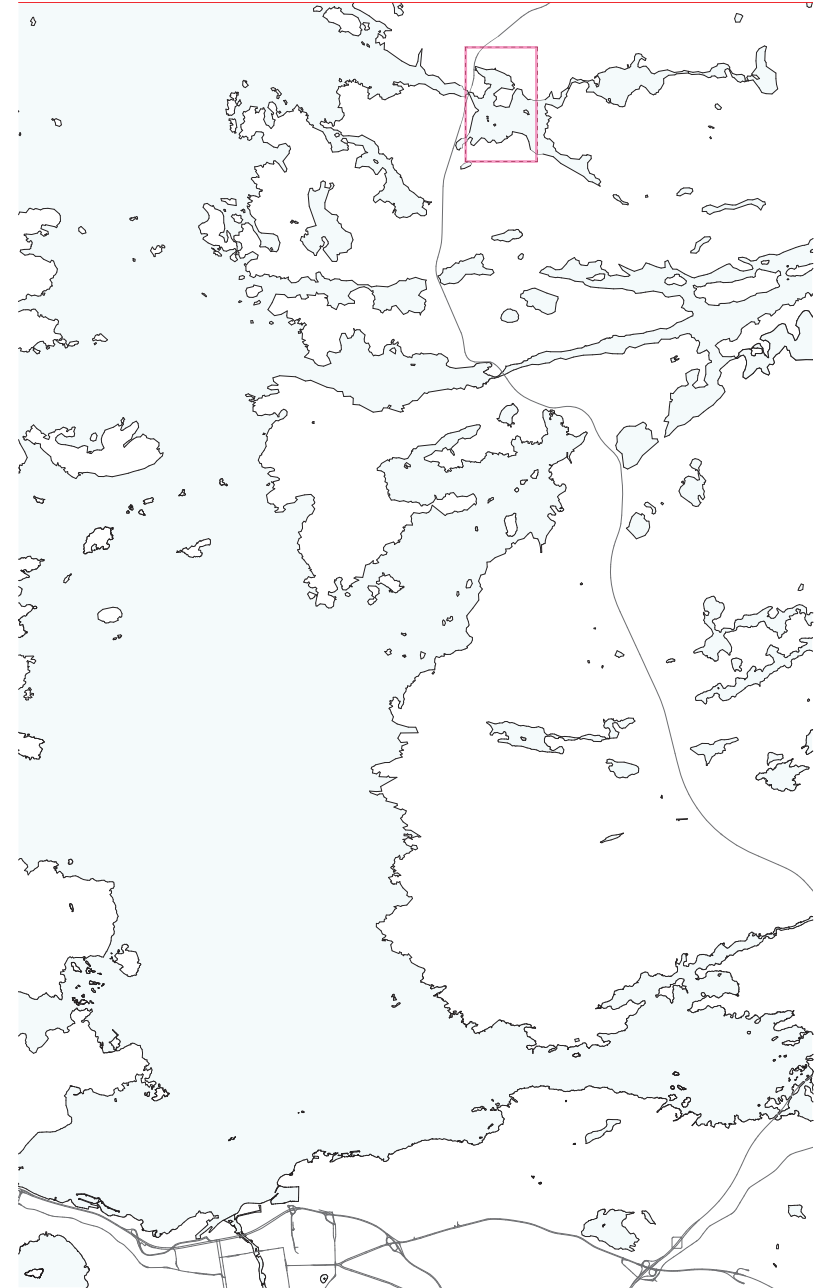
Tässä työssä selvitysalueesta on käytetty nimeä Pappilasaari. Alueen virallinen nimi kartoissa on Isosaari. Tampereella sijaitsee myös toinen Isosaari, joten selvyyden vuoksi selvitysalueesta on käytetty paikallista nimeä Pappilansaari. Alue on aiemmin tunnettu myös Teiskolansaarena ja Salonsaarena.

Pappilansaari sijaitsee Pohjois-Tampereen Teiskossa. Etäisyys Tampereen keskustaan on noin 35 kilometriä, ja Tampereen paikallisliikenteen linja 90T kulkee Teiskon kirkkotietä Pappilansaaren ohi. Matka linja-autolla keskustaan kestää noin tunnin.

Teiskon kirkonkylällä Pappilansaari sijoittuu Teiskon kirkkotien varrelle Teiskon kirkon ja Terälahdentien väliselle osuudelle. Kirkkojärvi ympäröi Pappilansaarta, ja Kirkkojärveltä on yhteys niin länteen Näsijärvelle kuin itään Kaletonjärvellekin. Teiskon kirkonkylä ei ole milloinkaan muodostunut aktiiviseksi palvelujen keskittymäksi, vaan kirkonkylä koostuu kirkon ja seurakuntatalon lisäksi lähinnä omakotitaloista.

Kuva 2 alla. Pappilansaaren sijainti Teiskon kirkonkylällä

Kuva 3 oikealla. Pappilansaaren sijainti Tampereella



2.4.2 Alueelliset inventoinnit

Vuonna 2015 valmistuneessa Tampereen kaupungin laatimassa Tampereen Aitolahden ja Teiskon kulttuuriympäristöselvityksessä Pappilansaari kuuluu Teiskolan ja Koveron kulttuuriympäristökokonaisuuteen. Teiskolan ja Koveron kulttuuriympäristökokonaisuus käsittää Kirkkojärveä ja Kaletonjärveä ympäröivät alueet. 1600-luvulla useampi alueen tila liitettiin Teiskolan kartanoksi. 1800-luvulla asumukset levisivät itään Kirkkojärven ja Kaletonjärven ympärille (Tampereen kaupunki, 2015: 268).

Tänä päivänä peltoala alueella on huomattavan suuri, vaikka peltoja on osittain metsitetty 1950-luvulta alkaen. Uutta rakentamista alueella on eniten Koveronsalmen eteläpuolella ja Teiskon kirkkotien alkupäässä. Pellot ja vesi hallitsevat monipuolista maisemakuvaa. Alue sisältää neljän vesistön ketjun: Näsijärvi-Kirkkojärvi-Kaletonjärvi-Asuntilanjärvi. Teiskon kirkkotieltä Kirkkojärvelle avautuvat maisemat ovat upeat. Teiskon pappila on yksi alueen rakennuskulttuurikohteista. Sen lisäksi Teiskon kartanoalue, Teiskon kirkko ja pappila muodostavat oman kulttuurimaisemakokonaisuutensa. (Tampereen kaupunki, 2015:274.)

Aitolahden ja Teiskon kulttuuriympäristöselvityksen antamissa toimenpidesuosituksissa alueen herkemäksi arvioitua osaa koskien todetaan, että kohde ei kestä huomattavaa muutosta ominaispiirteiden muuttumatta merkittävästi. Pappila, kirkko ja Teiskolan kartano kuuluvat tälle alueelle. Selvitys ohjeistaa seuraavasti:

- “Alueen arvokas rakennuskanta sekä vanhan kulttuurimaiseman rakenne ja mittakaava tulee säilyttää.”
- “Viljelymaiseman yhteys tilakeskukseen tulee säilyttää”.
- “Rakennuskohteiden ja maisemaelementtien näkyvyyttä (historialliset näkymät) ja maisematilojen avoimuutta ylläpidetään ja mahdollisesti ennallistetaan maisemanhoidollisin toimenpitein.”
- “Uudisrakentamisen sijoittaminen ja rakentamistapa vaativat alueella erityistä harkintaa kulttuuriympäristön arvot huomioiden. Uusien rakennuspaikkojen tulee liittyä luontevasti jo oleviin pihapiireihin tai sijoittaa maisemarakenteen reunoille, jotta kulttuurimaiseman ominaispiirteet ja jatkuvuus voidaan säilyttää. Rakentamistapa tulee sovitaa olemassa olevaan perinteiseen/arvokkaaseen rakennuskantaan”. (Tampereen kaupunki, 2015: 277.)

2.4.3 Maakuntakaava

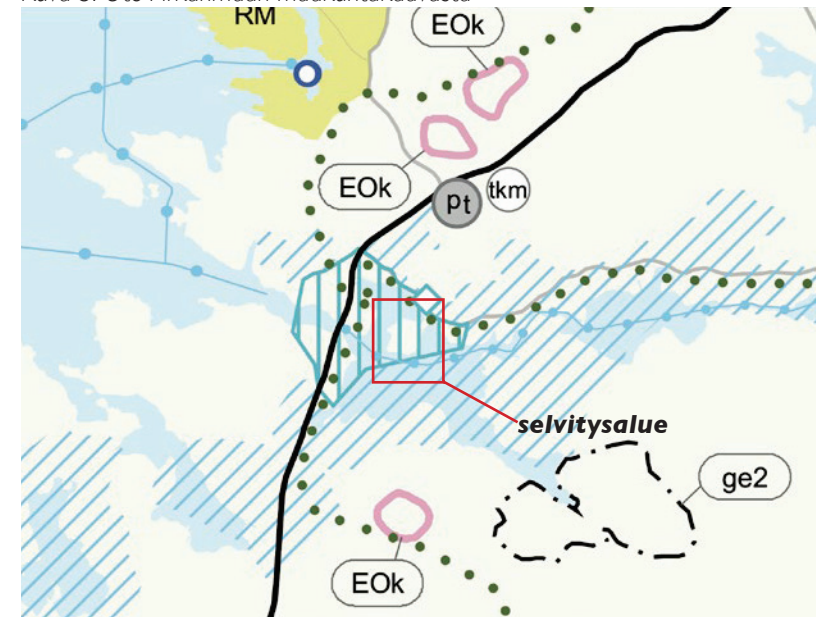
Pappilansaari kuuluu osaksi Pirkanmaan maakuntakaavassa merkittävä laajempaa Teiskon-Asuntilan maakunnallisesti arvokasta kulttuurimaisemaa sekä Teiskolan kartanon, Pappilansaaren ja Teiskon kirkon alueen kattavaa valtakunnallisesti merkittävää rakennettua kulttuuriympäristöä.

Pirkanmaan maakuntakaava määrää alueiden suunnittelusta kulttuuriympäristön ja luonnonarvojen säilymistä, avointen maisematilojen säilymistä ja edellyttää uuden rakentamisen sopeuttamista kulttuuriympäristön ominaispiirteisiin ja ajalliseen kerroksellisuuteen. Uusien rakentamispaikkojen sijaintiin on kiinnitettävä erityistä huomiota. (Pirkanmaan liitto, 2017.) Pappilansaarella pappilarakennuksen ja viljelyspellon yhteyden sekä pappilan hyötypuutarhan säilyttäminen on oleellista kulttuuriympäristön säilyntäkannalta. Pappilansaaren ohi risteää maakuntakaavassa ulkoilureitti ja melontareitti.

2.4.4 Yleiskaava

Pohjois-Tampereelle on laadittu strateginen yleiskaava, joka ohjaa alueen kehittämistä pidemmällä aikavälillä verrattuna valtuustokausittain päivittyvään kantakaupungin yleiskaavaan. Kaava on hyväksytty Tampereen kaupunginvaltuustossa 19.4.2021, mutta se ei ole vielä kulttuuriympäristöselvitystä laadittaessa lainvoimainen. Kaavan tarkoituksena on ohjata Pohjois-Tampereen kehittämistä pidemmällä aikavälillä (Tampereen kaupunki, 2018). Kaavaluonnoksen kartoissa 1 ja 2 on merkintöjä Pappilansaaren alueella ja sen ympäristössä.

Kuva 5. Ote Pirkanmaan maakuntakaavasta



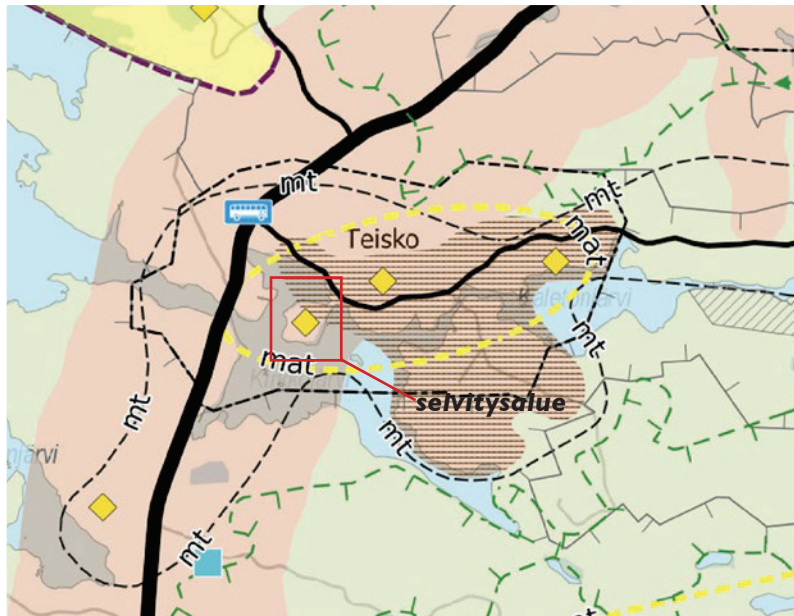
Kaavakartassa 1, Yhdyskuntarakenne, Teiskon kyläalue ulottuu osittain Pappilansaarelle. Saari kuuluu kartassa palvelujen saavutettavuuden kannalta suotuisalle alueelle. Pappilansaari kuuluu myös laajempaan maatalouden ydinalueen rajaukseen. Pappilansaarelle on osoitettu matkailukohde. Pappilansaarta koskee myös alueellinen merkintä, jossa todetaan: "Alueella on erityisiä edellytyksiä matkailu- ja virkistystoiminnan kokonaisvaltaiselle kehittämiselle. Alueella tulee tukea matkailua edistäviä hankkeita ja niitä yhdistävien reitistöjen muodostamista."

Kaavakartassa 2, Matkailu, virkistys ja luonto, näkyy Pappilansaaren matkailukohteen lisäksi saaren ohittavat pyöräreitti, ulkoilureitti ja melontareitti. Pappila on merkitty kartassa historiallisesti merkittäväksi rakennukseksi tai kohteeksi.

Kaavakartassa 3, Yhdyskuntatekniikka ja ympäristöterveys, ei ole suunnitelualuetta koskevia merkintöjä.

Teiskon kirkonseudun osayleiskaava on vuodelta 1999. Kaavassa pappila on merkitty julkisten palvelujen ja hallinnon alueeksi (PY). Alueella on myös merkintä erillispientaloille varattu asuntoalue (AO-3), joka merkitsee nk. pikku-pappilaa. Muu Pappilansaaren alue on kaavassa merkitty

Kuva 6 alla. Ote Pohjois-Tampereen strategisesta yleiskaavasta, Kartta 1
Kuva 7 oikealla. Ote Pohjois-Tampereen strategisesta yleiskaavasta, Kartta 2



KYLÄALUE
Muuta maaseutua tiiviimmän rakentamisen alue. Alueelle sijoituu asutusta ja siihen liittyviä palveluita sekä ympäristöhäiriöitä aiheuttamattomia yritys-, työskentely- ja teollisuustiloja. Alueella tulee huomioida olemassa olevien maattojen toiminta.

Uudisrakennuksen rakennuspaikan pinta-alan tulee olla vähintään 5000 m². Mikäli alueella on keskitetty vesi- ja viemäriverkosto, rakennuspaikan pinta-alan tulee olla vähintään 2000 m².

Uudisrakentaminen ratkaistaan pääsääntöisesti suunnittelutarvepäätöksellä, rakennuspaikkojen enimmäismäärä perustuu emätilatarkasteluun.

PALVELUJEN SAAVUTETTAVUUDEN KANNALTA SUOTUISA ALUE
Alue tukeutuu lähellä olevaan palvelutalajaan tai on palvelutasoltaan hyvän joukkoliikennekäytävän varrella. Uutta asutusta sijoitettaessa on huomioitava yhteydet palveluihin. Alueelle voi sijoittaa asutusta ja vähäisessä määrin palvelutoimintoja sekä ympäristöhäiriöitä aiheuttamattomia yritys-, työskentely- ja teollisuustiloja. Alueella tulee huomioida olemassa olevien maattojen toiminta.

Uudisrakennuksen rakennuspaikan pinta-alan tulee olla vähintään 5000 m². Mikäli alueella on keskitetty vesi- ja viemäriverkosto, rakennuspaikan pinta-alan tulee olla vähintään 2000 m².

Uudisrakentaminen ratkaistaan pääsääntöisesti suunnittelutarvepäätöksellä, rakennuspaikkojen enimmäismäärä perustuu emätilatarkasteluun.

MAATALOUDEN YDINALUE
Alue on ensisijaisesti maatalouden elinkeinoaluetta, jolla pello-alueet on pyrittävä säilyttämään avoimina. Alueelle sijoittuva mahdollinen rakentaminen ja muu toiminta on pyrittävä sijoittamaan niin, ettei se aiheuta häiriötä maatalouden harjoittamiselle.

OHJEELLINEN ULKOILUREITTI
OHJEELLINEN LITYNTÄPYSÄKKI

MELONTAREITTI
MELONTAREITIN RANTAUTUMISPAIKKA

KEHITETTÄVÄ MATKAILUKOKONAISUUS
Alueella on erityisiä edellytyksiä matkailu- ja virkistystoiminnan kokonaisvaltaiselle kehittämiselle. Alueella tulee tukea matkailua edistäviä hankkeita ja niitä yhdistävien reitistöjen muodostamista.

MATKAILUKOHDE
Alueella sijaitsee matkailuyhteyksiä, yhteisöjen loma-asuntoalueita tai leirikeskusta. Alueiden kehittämisessä on huomioitava toiminnan yhteensovittaminen lähialueen maun maankäytön sekä maiseman, luonnon- ja virkistysarvojen kanssa. Suunnittelussa tulee varmistaa alueen saavutettavuus ja kiinnittää huomiota yhteyksiin läheiseen matkailu- ja virkistysalueiden välillä. Laajemmat kehityshankkeet edellyttävät ranta-asemakavaan tai muun tarkemman suunnitelman laatimista. Suunnitelman tulee perustua riittäviin selvityksiin ja vaikutusten arviointiin ja siitä on tiedotettava laajemmin kuin rajanaapureiden kuulemisella.

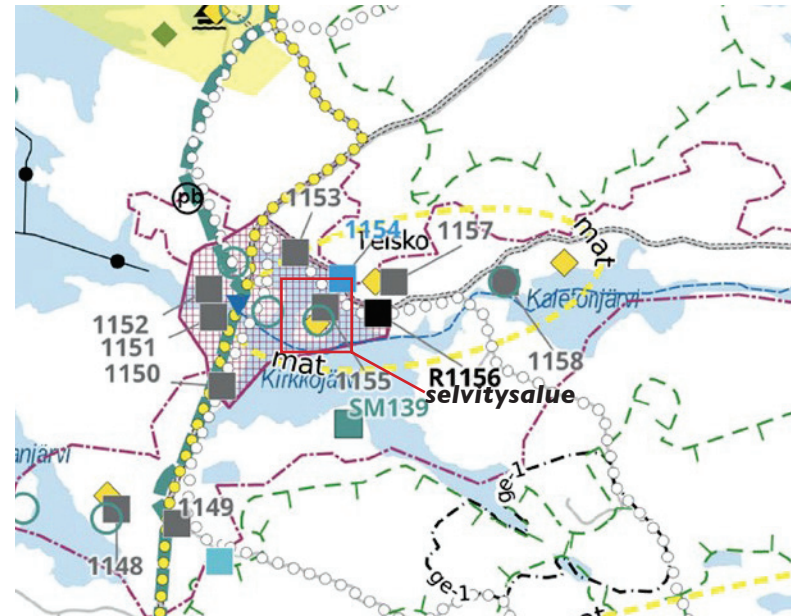
VALTAKUNNALLISESTI ARVOKAS RAKENNETTU KULTTUURIYMPÄRISTÖ TAI KOHDE
Alueella tapahtuva kehittäminen on sovitettava arvoikkaan lähilympäristön vaatimuksiin. Aluetta koskevista suunnitelmista on kuultava museoviranomaisia ja Pirkanmaan ELY-keskusta.

MAAKUNNALLISESTI ARVOKAS RAKENNETTU KULTTUURIYMPÄRISTÖ TAI KOHDE
Alueen suunnittelussa ja toimenpiteissä on otettava huomioon rakennetun ympäristön kokonaisuus, ominaispiirteet ja identiteetti. Uusi rakentaminen on sopeutettava alueen kulttuuriympäristön ominaispiirteisiin. Alueelle sijoituvissa merkittävässä hankkeissa on kuultava museoviranomaisia ja Pirkanmaan ELY-keskusta.

LAILLA SUOJELTU KOHDE (R1156)
Merkinnän kohde on suojeltu kirkkolalla.

HISTORIAALLISESTI MERKITTÄVÄ RAKENNUS TAI KOHDE
Kohteen arvo tulee huomioida alueelle sijoituvissa merkittävässä hankkeissa.

MAHDOLLINEN MUINAISJÄÄNNÖSKOHDE TAI MUU ARKEOLOGINEN KULTTUURIPERINTÖKOHDE
Alueen maankäytön muuttuessa tai muissa vaikutukseltaan merkittävässä hankkeissa kohteen sijainti, laajuus ja arvo tulee selvittää tarkemmin.

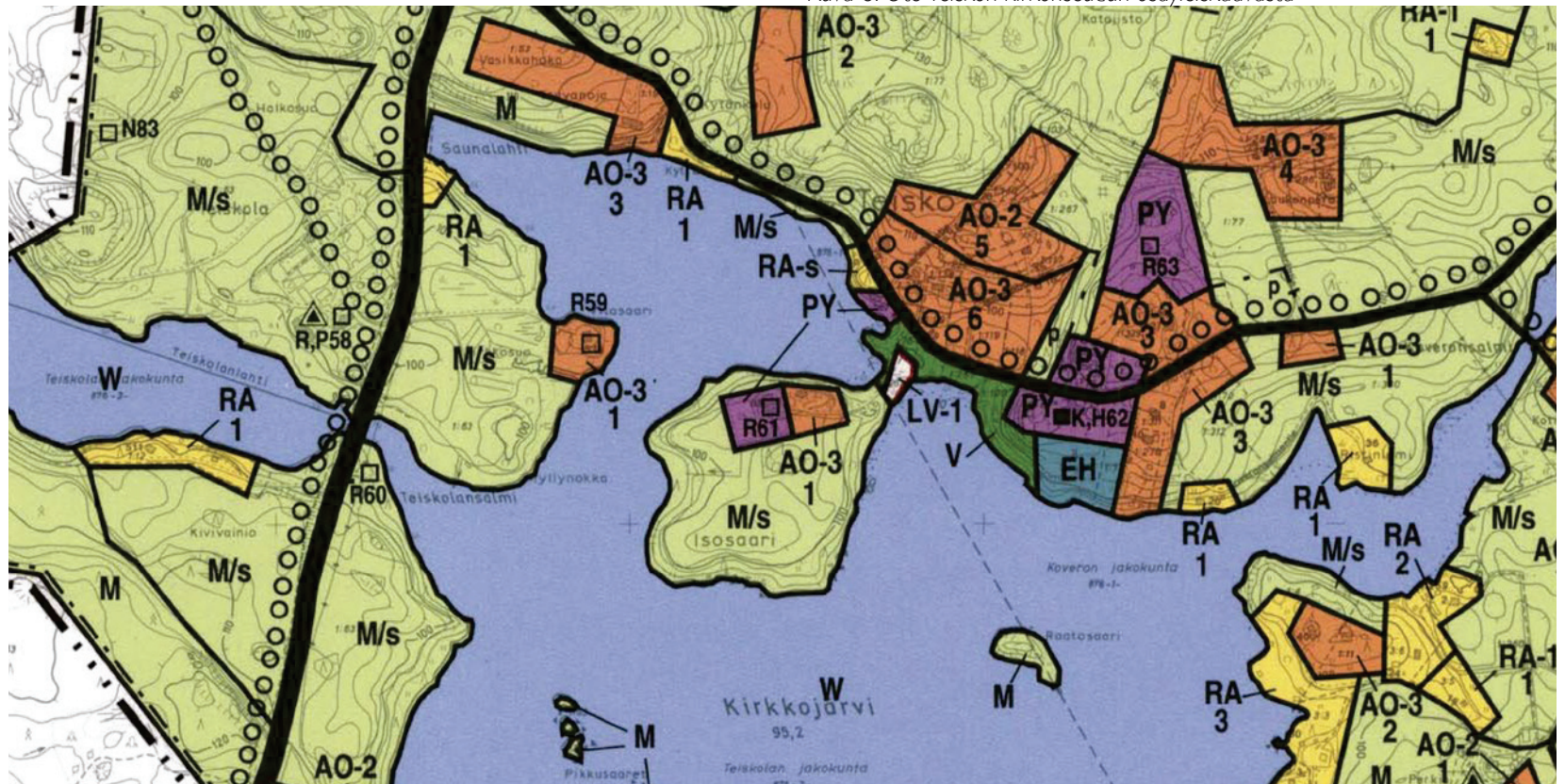


maa- ja metsätalousvaltaiseksi alueeksi, jolla ympäristö säilytetään (M/s). Kannakselle on merkitty venevalkama (LV-1) ja kannaksen ympäröiville alueille virkistysalue (V). Teiskon kirkonseudun osayleiskaava säilyy Pohjois-Tampereen strategisen yleiskaavan rinnalla lainvoimaisena.

2.4.5 Asemakaava

Alueella ei ole asemakaavaa. Pappilansaarelle on valmisteilla ranta-ase-
makaava, ja tämä kulttuuriympäristöselvitys on osana kaavan selvitysdokumentteja. Ranta-asemakaavan luonnoksessa Pappilansaarelle esitetään matkailua palvelevien rakennusten korttelialuetta, jolle on osoitettu kuusi-
toista rakennuspaikkaa. Lisäksi saaren länsirannalle on osoitettu rakennus-
paikka rantasaunalle. Asemakaavaluonnoksessa pappilan alue on osoitettu palvelurakennusten korttelialueeksi ja nk. pikku-pappila erillispientalojen korttelialueeksi. Säilyvä peltoalue on luokiteltu maisemallisesti tärkeäksi.

Kuva 8. Ote Teiskon kirkonseudun osayleiskaavasta



2.4.6 Muut selvitykset ja suunnitelmat

Selvitykset ja suunnitelmat on lueteltu lähdeluettelossa sivulla 42.

Pappila on listattu historialliseksi rakennuskohteeksi Tampereen Aito-
lahden ja Teiskon rakennuskulttuuri -selvityksessä (Jaakola, 2008) sekä
vuodelta 1985 olevassa selvityksessä Tampereen rakennuskulttuuri – Mai-
semat ja luonnonsuojelu (Tampereen kaavoitusvirasto, 1985).

Teiskon pappilasta on laadittu rakennushistoriaselvitys ja kuntoarvio
vuonna 2019 (Tuohiniitty, 2019).

Pappilansaaren kehittämistä siirtolapuutarhamaiseksi matkailualueeksi on
tutkittu Marjukka Murtojärven diplomityössä 2019: ”Pappilansaaren puu-
tarihakylä – Yhteisöllisen loma-asumisen konsepti”.

Kuva 9. Näkymäkuva Murtojärven diplomityön konseptisuunnitelmasta.



3. Maisema

3.1 Maisemarakenne

Selvitysalueen maisemarakenteessa hahmottuu laajoja avoimia peltomaisemia, joita rajaavat metsävyöhykkeet. Lisäksi Kirkkojärven järvimaisema avautuu järven rannoilta niiltä osin, kun rantametsä ei sulje näkymiä. Maastonmuodot ovat kumpuilevia, eikä maisemassa hahmotu voimakkaita selännelinjoja. Teiskon kirkkotien pohjoispuolella maasto nousee voimakkaasti.

Pappilansaaren ympäristön maisemarakenne koostuu viljelykäytössä olevista, avoimista laaksoalueista ja niistä kohoavista metsäisistä alueista. Kirkkojärven rantoja kiertää metsävyöhyke, joka rajaa peltoalueita järvestä.

Kuva 10. Ilmakuva ja kiinteistönrajat



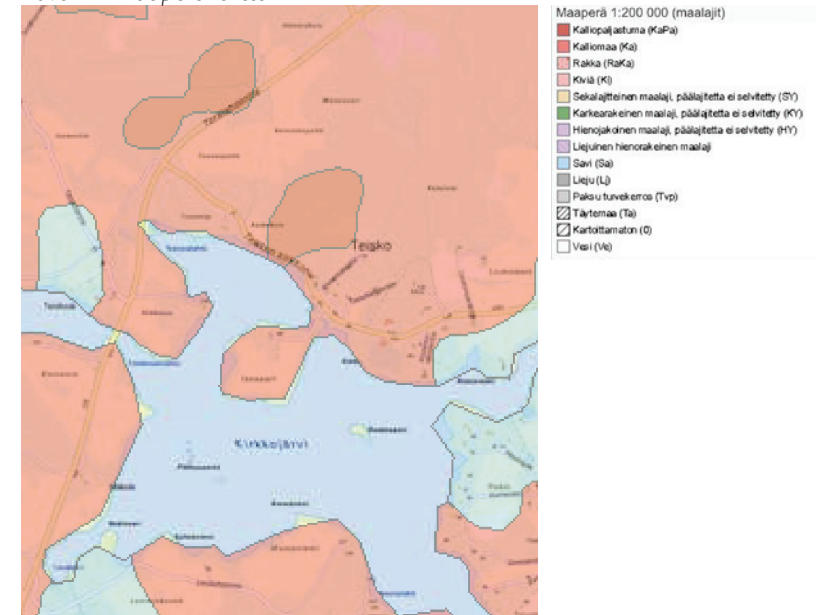
3.1.1 Maa- ja kallioperä

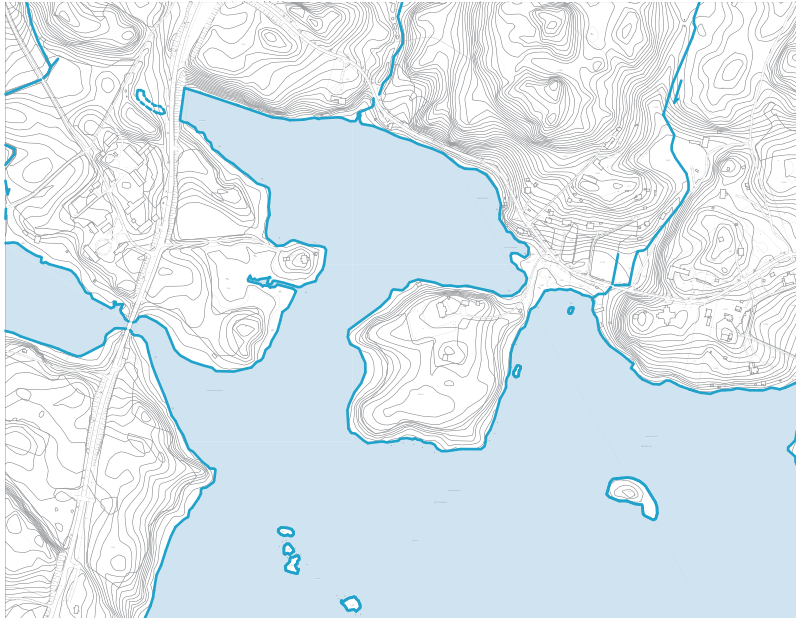
Selvitysalueen ja sitä ympäröivän suurmaiseman maaperä on suurimmaksi osaksi kalliomaata. Selännealueiden korkeimmilla kohdilla on kalliopaljastumia. Alueen vesistöjä ympäröivissä alueissa on myös savimaata. Selvitysalueella kallioperä kuuluu Keski-Suomen syväkivalueeseen. Kallioperä on porfyrista graniittia.

3.1.2 Korkeussuhteet ja geomorfologia

Selvitysalueen ja sitä ympäröivän suurmaiseman pinnanmuodot ovat kumpuilevia, eikä lähiympäristössä ole selvästi havaittavia pinnanmuotojen laajempia suuntauksia. Pappilansaaren korkeimmat kohdat ovat korkeudella 105 metriä merenpinnan yläpuolella. Näsijärven ja Kirkkojärven korkeus on 95,4 m mpy (94,13-95,62 m mpy). Lähialueen korkeimmat lakialueet kohoavat Teiskon kirkkotien pohjoispuolella Pappilansaarta kolmekymmentä metriä korkeammalle, korkoon 135 m mpy.

Kuva 11. Maaperäkartta





Kuva 12 yllä. Vesisuhteet

Kuva 13 alla. Vinovalovarjokuva yhdistettynä maastokarttaan



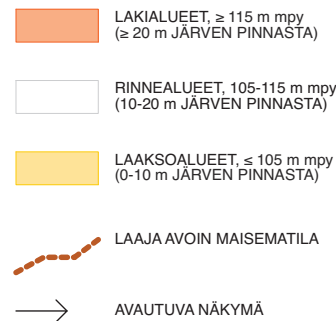
3.1.3 Vesisuhteet ja ilmasto

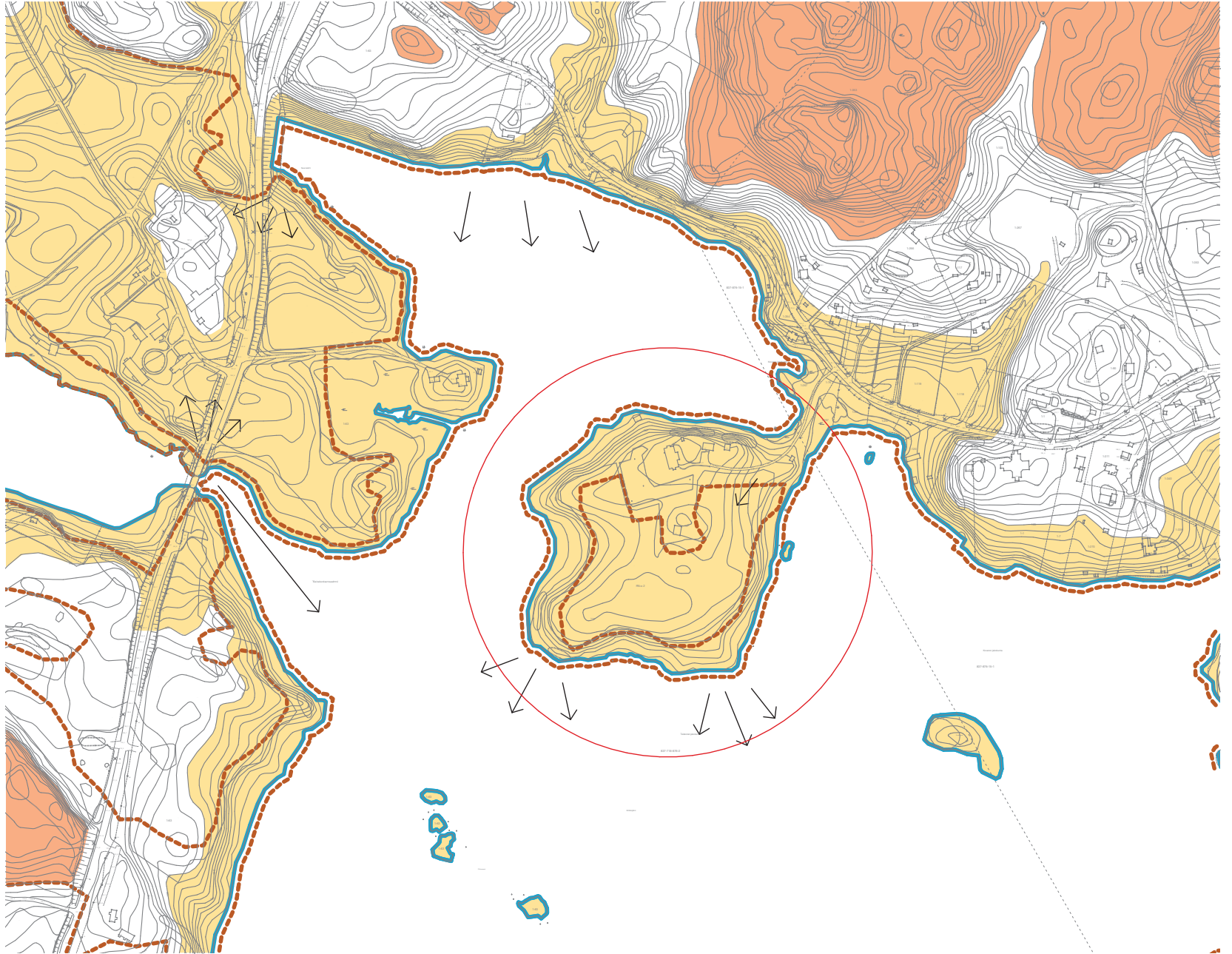
Pappilansaari kuuluu Näsijärven valuma-alueeseen. Pappilansaari rajautuu Kirkkojärveen, joka on Teiskolansalmen välityksellä yhteydessä alueen länsipuolella sijaitsevaan Näsijärveen. Kirkkojärveltä on myös itään päin yhteys Kaletonjärvelle ja Asuntilanjärvelle, johon laskee Asuntilanjoki Lauttajärven suunnasta lännestä. Vesistöihin laskee oja selänteiltä ja viljelyalueilta.

3.1.4 Kasvillisuuden pääpiirteet

Pappilansaaresta noin 45% on peltoa ja noin 41% luonnonympäristöä. Loput saaren alasta käsittää rakennetun ympäristön ja vanhan puutarhan. (FCG 2019.) Ranta-alueen puusto on lehti- ja havusekapuustoa. Saaren itä- ja länsirannoilla on kaksi rantalehtoa, jotka on luontoselvityksessä (FCG 2019) määritelty arvokkaiksi. Muutoin ranta-alueen puusto on osittain kallioista männikköä, ja osittain sekapuustoa. Rantaa kiertää kapea ruovikkovyöhyke. Luonnonympäristön kasvillisuus on kulttuurivaikutteista, mikä näkyy kulttuuriympäristössä viihtyvien lajien leviämisenä rantametsikköön sekä kasvillisuuden kulumisena. Puutarhan kasvillisuudesta on kerrottu tarkemmin luvussa 5.3.

Kuva 14 oikealla. Maisemarakenne





3.2 Maisemakuva

Pappilansaaren ympäröivää maisemaa luonnehtii Kirkkojärven avoimet maisematilat, jotka liittyvät peltomaisemaan. Rannat ovat maisemassa pääosin metsittyneitä, kuten myös Pappilansaaren rannat ovat. Pappilansaaren pappilamiljö ei juurikaan näy maisemassa saarta ympäristöstään päin tarkasteltaessa.

Pappilansaari kuuluu osaksi maakunnallisesti arvokasta Teiskon-Asuntilan kulttuurimaisemaa. Kulttuurimaisemakokonaisuus on perusluonteeltaan perinteistä ja vaihtelevaa maisemakuvaa, jota yhdistää avoimet peltomaisemat. Alue on suurelta osin historiallisesti arvokasta maatalousaluetta, joka on säilynyt viljelyksessä.

Pappilansaaren pappilamiljö sijaitsee Teiskon kirkon lounaispuolella, saarimaisena alueena, joka liittyy kannaksella mantereeseen. Alueen maisemaa hallitsee saaren keskiosan peltoalue, jota ympäröi rantametsät. Rakennettu alue painottuu saaren pohjois- ja lounaisosaan. Maisemakuva on sulkeutunut pappilamiljöön rakentamisajasta lähtien – vanhojen valokuvien perusteella rannan puusto on ollut voimakkaasti harvennettua rakentamisen aikaan. Selvitysalueen maisemakuvaa ja pappilan putarhan tilaa on kuvattu tarkemmin luvuissa 5.1 ja 5.3.

Oheiset kaukonäkymäkuvat on otettu sijaintikaavion mukaisesti Kirkkojärven rannoilta eri ilmansuunnista Pappilansaarta kohti. Sijaintikaavioon on merkitty tärkeimmät avautuvat kaukomaisemat kohti Pappilansaarta.

Kuva 15. Kaukonäkymäkuvien sijaintikaavio



Kuva 16. Kaukonäkymäkuva 1



Kuva 17. Kaukonäkymäkuva 2



Kuva 18. Kaukonäkymäkuva 3



Kuva 19. Kaukonäkymäkuva 4



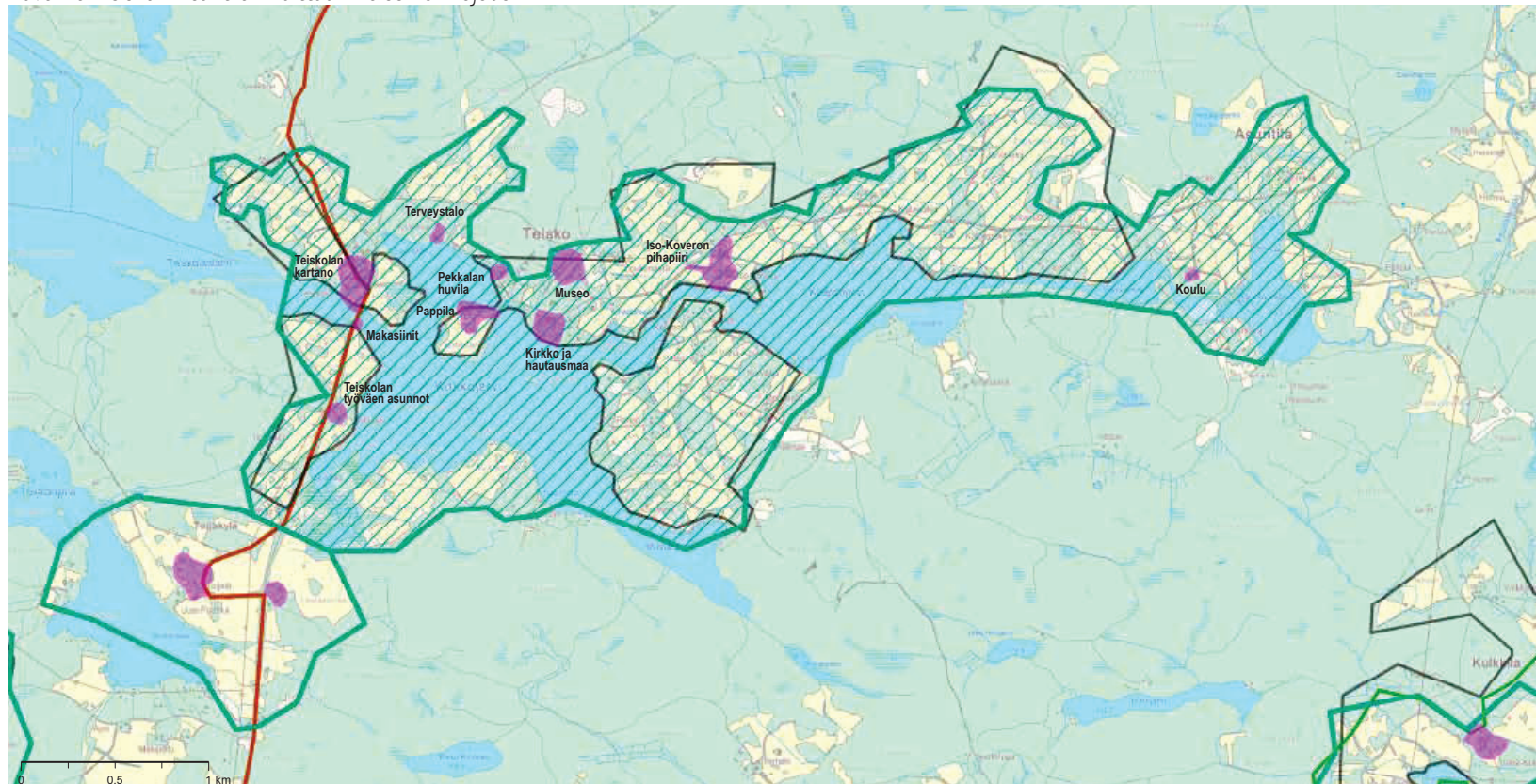
3.3 Maiseman arvot

3.3.1 Valtakunnallisesti arvokkaat maisema-alueet ja valtakunnallisesti merkittävät rakennetut kulttuuriympäristöt

Selvitysalueella tai sen läheisyydessä ei ole valtakunnallisesti arvokkaiksi määriteltyjä maisema-alueita. Pappilansaari kuuluu kuitenkin osaksi Teiskon kirkon ja Teiskolan kartanon valtakunnallisesti merkittävää rakennettua kulttuuriympäristöä. RKY-alueita on kuvattu tarkemmin luvussa 2.4.1.



Kuva 20. Teiskon-Asuntilan kulttuurimaiseman rajaus



3.3.2 Maakunnallisesti ja paikallisesti merkittävät kulttuurimaisemat, rakennetut kulttuuriympäristöt ja tiestö

Pappilansaaren pappilamiljööllä kuuluu osaksi Teiskon-Asuntilan kulttuuri-maisema-alueita. Pirkanmaan maakuntakaavaan arvokkaaksi merkitty alue käsittää Kirkkojärveä, Kaletonjärveä ja Asuntilanjärveä ympäröivät alueet, sekä Toijakylän alueita, jotka sijaitsevat Kirkkojärveltä lounaaseen. Alue on määritelty historiallisesti arvokkaaksi maatalousalueeksi, joka on säilynyt viljelyksessä. (Pirkanmaan maakuntakaava 2040, kulttuurimaisemat – kohdekorppi Tampere.) Nykyisen Terälahdentien tielinja näkyy historiallisena tielinjana, jonka reitti on ennen kulkenut Teiskolan kartanon pihapiirin läpi. Pappilansaaren rakennukset on merkitty kohdekorppiin yhdeksi rakennuskulttuurin ydinalueeksi.

3.3.3 Arkeologinen kulttuuriperintö

Alueella ei sijaitse tunnettuja muinaisjäännöksiä Muinaisjäännösrekisterissä.

Pappilansaaren alue on ennen pappilakäyttöä kuulunut Teiskolan kartanoon, mitä ennen saarella on sijainnut Salo-niminen tila. Tila on liitetty osaksi Teiskolaa 1600-luvun lopulla (Jaakola, 2008: X). Pohjois-Tampereen strategista yleiskaavan selvitykseksi on laadittu Pohjois-Tampereen historiallisen ajan asuinpaikkojen arkistoseelvitys (FCG 2020). Selvityksessä Pappilansaarelle on osoitettu historiallinen asuinpaikka. Salo mainitaan maakirjassa vuosina 1557-59, ja asuintalon paikka on nähtävissä vuoden 1650 Ylä-Satakuntaa kuvaavassa kartassa. Pappilansaaren aiemmin vuonna 2018 tehdyssä arkeologisessa inventoinnissa (Poutiainen & Sepänmaa) ei ole tarkasteltu tai havaittu kyseistä asuinpaikkaa. Pohjois-Tampereen historiallisen asuinpaikkojen arkistoseelvitys (FCG 2020) osoittaa saarelle mahdollisen muinaisjäännöksen paikan. Pirkanmaan maakuntamuseo on tehnyt alueelle maastotarkastuksen huhtikuussa 2021. Tarkastuksessa ei havaittu alueella mahdollisesti sijainnutta asuinpaikkaa.

3.3.4 Perinneympäristöt

Tampereen Aitolahden ja Teiskon kulttuuriympäristöselvitys (Tampereen kaupunki, 2015) sisältää perinnebiotooppien kartoituksen. Pappilansaaren lähialueelle ei sijoitu erityisen arvokkaita perinnebiotooppeja. Lähinnä selvitysaluetta ovat Iso-Moision metsälaidun Teiskon kirkonkylältä luoteeseen sekä Toijalan niitty lounaassa.

4. Kulttuurimaiseman historiaa

4.1 Taustaa

Teisko on Tampereen Pohjoiseen suuralueeseen kuuluva maaseutumainen alue, joka on kautta aikojen tunnettu viljavana ja hyvänä metsästysalueena. Pysyvän asutuksen arvellaan syntyneen alueelle 1300-1400-luvulla, joskaan ensimmäisestä kiinteästä asutuksesta ei ole tietoa. (Tampereen kaavoitusvirasto, 1985: 300.) Tuona aikana Vesilahden ja Lempäälän eränkävijät katsoivat alueen kuuluvan erä- ja takamaakseen, ja alueella onkin käyty metsästämisessä ja kalastamassa. Sittemmin asutusta on syntynyt paikoille, jotka ovat olleet vesistön varrella ja otollisia viljelylle. (Tampereen kaupunki, 2015: 9.) Maakirjojen mukaan vuonna 1540 Teiskossa on ollut 17 kylää ja 63 tilaa (Jaakola, 2008: 56).

Tilojen siirryttyä talonpoikien omistukseen ja torppien yleistyessä torppien lukumäärä kasvoi Teiskossa runsaaksi, ja torppareiden harjoittamalla maanviljelystyöllä oli suuri merkitys. 1700-luvun puolella Teiskossa alkoivat isojakotoimitukset. 1860-luvun nälkävuosien myötä karjanhoito ja samalla heinän viljely lisääntyivät, ja maata raivattiin lisää pelloksi. Puuta kaadettiin myyntiin etenkin vesireittien varrelta, joista kuljetus oli helppo järjestää. (Tampereen kaupunki, 2015: 9.)

Teiskolaiset saivat ensimmäisen kirkkonsa vuonna 1621. Oman seurakunnan perustamista esitettiin, mutta tämä toteutui vasta myöhemmin. Nykyinen Teiskon kirkko on valmistunut vuonna 1788 hieman sivuun alkuperäisen kirkon paikasta määrittäen nykyisen kirkonkylän paikan. (Tampereen kaupunki, 2015: 9.)

Matkustajalaivaliikenne yleistyi Näsijärvellä 1800-luvun loppupuolella tuoden tamperelaisia kesäasukkaita. Vaurastuneet perheet rakennuttivat kesähuiloita, jossa vietettiin koko kesä kulkien töihin laivoilla. Sota-aikana kaupunkilaisia kehoitettiin siirtymään maaseudulle, ja kaupungista siirtyikin paljon ihmisiä Teiskoon evakkoon. Myös Karjalan evakkoja tuli alueelle paljon, ja myöhemmin Karjalan väestöä sijoitettiin Teiskoon ja Aitolahteen. (Tampereen kaupunki, 2015: 10.)

Teiskon seurakunta ja kunta itsenäistyivät vuonna 1865. Alkuperäisessä rajauksessa Teiskon alueeseen kuului myös Näsijärven länsipuolisia alueita, jotka myöhemmin liitettiin Kuruun ja Ylöjärveen. Vuonna 1972 Teisko liitettiin Tampereeseen. (Tampereen kaupunki, 2015: 12.)

Kuva 21. Ote Ylä-Satakunnan kartasta vuodelta 1650



4.1.1 1700-luku ja sitä vanhemmat vaiheet

Vuoden 1540 maakirjassa Teiskolan kylään on merkitty kaksi Teiskonimistä tilaa sekä Lörpys eli Salo ja Kaikari eli Mustaniemi. Lörpys eli Salo sijaitsi nykyisen Pappilansaaren alueella. Kaikki edellä mainitut tilat liitettiin Teiskolan kartanoksi 1600-luvun loppupuolella. Teiskolan kartano katsotaan perustetuksi vuonna 1663. (Tampereen kaupunki, 2015.) Vuoden 1650 Ylä-Satakuntaa kuvaavassa kartassa Salo-tilalle on näytetty punaisella pisteellä merkitty talon paikka. Myöhemmissä kartoissa talon paikkaa ei enää näy. Tila on autioiduttuaan liitetty Teiskolaan. (FCG, 2021.) Vuoden 1759 isojakokartassa Salo on esitetty ilman tarkempia merkintöjä viljelyalueista tai käyttötarkoituksesta. Vuoden 1759 kartassa on hyvin nähtävissä Teiskon aiempien kirkkojen paikka Teiskolan mailla niemessä.

Kuva 22. Ote isojakokartasta 1759, laatinut Zachris Cronbäck

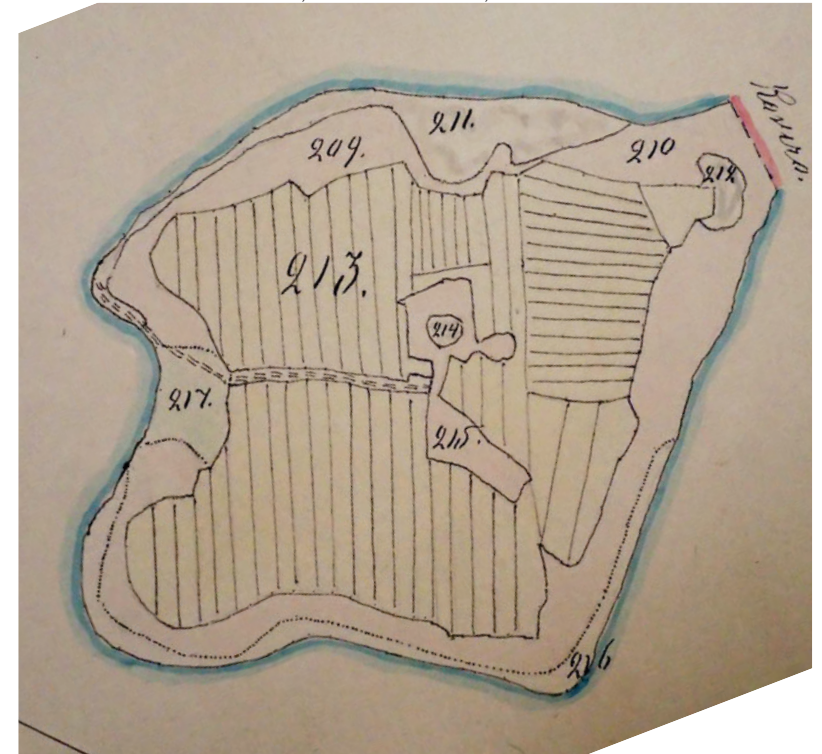


4.1.2 1800-luku

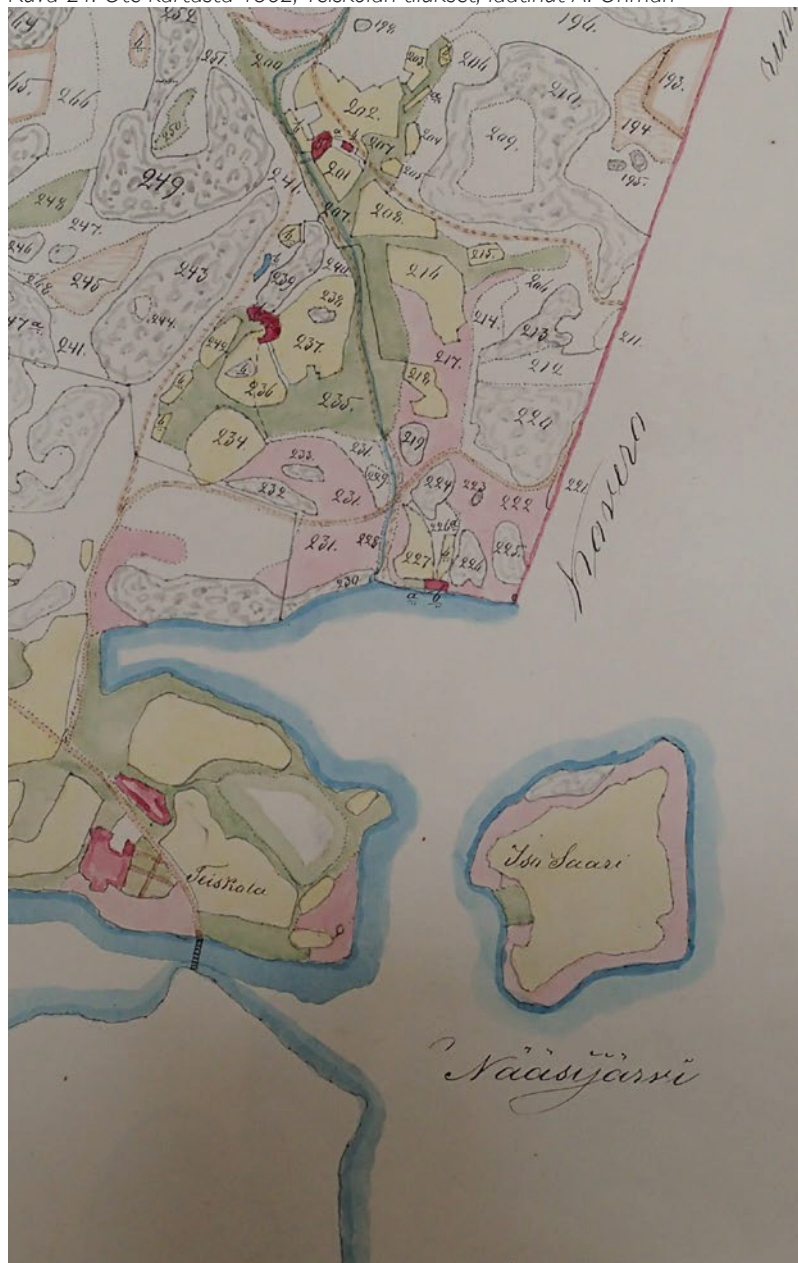
Suomessa tehtiin vuosina 1776-1805 sotilaskartoitus, ns. rekognosointikartoitus. Kartoissa on kuvattu topografiaa, tiestöä, vesireittejä, rustholleja, torppia ja pappiloita. Kartat on julkaistu teoksessa Kuninkaan kartasto Suomesta 1776-1805 (Alanen et Al, 1989). Kuninkaan kartaston karttalehdessä XIII/1 näkyy Teiskolan alue. Kartassa nykyisen Pappilansaaren kohdalla näkyy nimi "Salo". Kartasta voi hahmottaa saaren sisäosan silloiset viljelyalueet sekä rannan puustovyöhykkeen.

A. Öhmanin 1861 ja 1862 Teiskolan tiluksista laatimissa kartoissa Pappilansaaren alue on esitetty peltomaana. Saaren länsirannan lehtoalue on erikseen näytetty vihreänä, todennäköisesti niittynä tai heinämaana. Punertavat alueet merkitsevät metsäalueita, harmaat kallioita ja keltaiset viljelyalueita. Veneranta on ilmeisesti sijainnut saaren lounaisrannalla, josta on johtanut polku saaren keskiosaan.

Kuva 23. Ote kartasta 1861, Teiskolan tilukset, laatinut A. Öhman



Kuva 24. Ote kartasta 1862, Teiskolan tilukset, laatinut A. Öhman



4.1.3 1900-1950-luku

Teiskon pappila sijaitsi 1920-luvulle asti Asuntilassa, johon oli matkaa kirkolta noin neljä kilometriä. Pappila haluttiinkin saada lähemmäs kirkkoa, ja sopivaa paikkaa etsittiin Teiskon kirkonkylältä. Sopivan paikan löytyminen oli työn takana, mutta lopulta Teiskolan isäntä teki seurakunnan kanssa kaupat Salonsaaresta eli nykyisestä Pappilansaaresta. Saaren ja mantee-reen väliin muodostettiin kannas, tien varteen istutettiin hopeapajukuja, ja saareen vedettiin sähköt. Uusi pappila valmistui vuonna 1927, ja vanha Asuntilan pappila muutettiin kansakouluksi. (Willberg, 1988: 28-29; Jaakola, 2008: 118.) Uuden pappilan rakentamisen taustalla oli papiston palkkausuudistus, joka toteutettiin vuonna 1922. Kun pappilaan liittyneet luontoisetudat menettivät merkityksensä papin palkkauksessa, ei pappila ollut enää samalla tavalla riippuvainen maistaan, ja uusi pappila oli mahdollista perustaa ilman laajoja tiluksia.

Uusi pappilarakennus oli kaksikerroksinen aumakattoinen hirsirakennus, joka toteutti 1920-luvun klassismin piirteitä. Rakennuksen suunnitteli Heikki Tiitolan rakennustoimisto. Tyylin mukaiset leveät nurkkapilasterit, ikkunoiden yläpuoliset palmettimukaumat ja sivuovien päällä olevat kaari-ikkunat luovat tyylinmukaisen ulkoasun. Myös tilan työntekijöiden rakennus, nk. Pikku-Pappila, on samaan tyyliin rakennettu, joskin vaatimat- tomampana versiona. Avokuistin päätykolmio ja kapiteelilliset puupilarit luovat juhlanan tunnelman. Myös rantsauna ja pihapiirissä säilynyt ulko- käymälä on rakennettu klassismin mukaisiksi. (Jaakola, 2008: 118.)

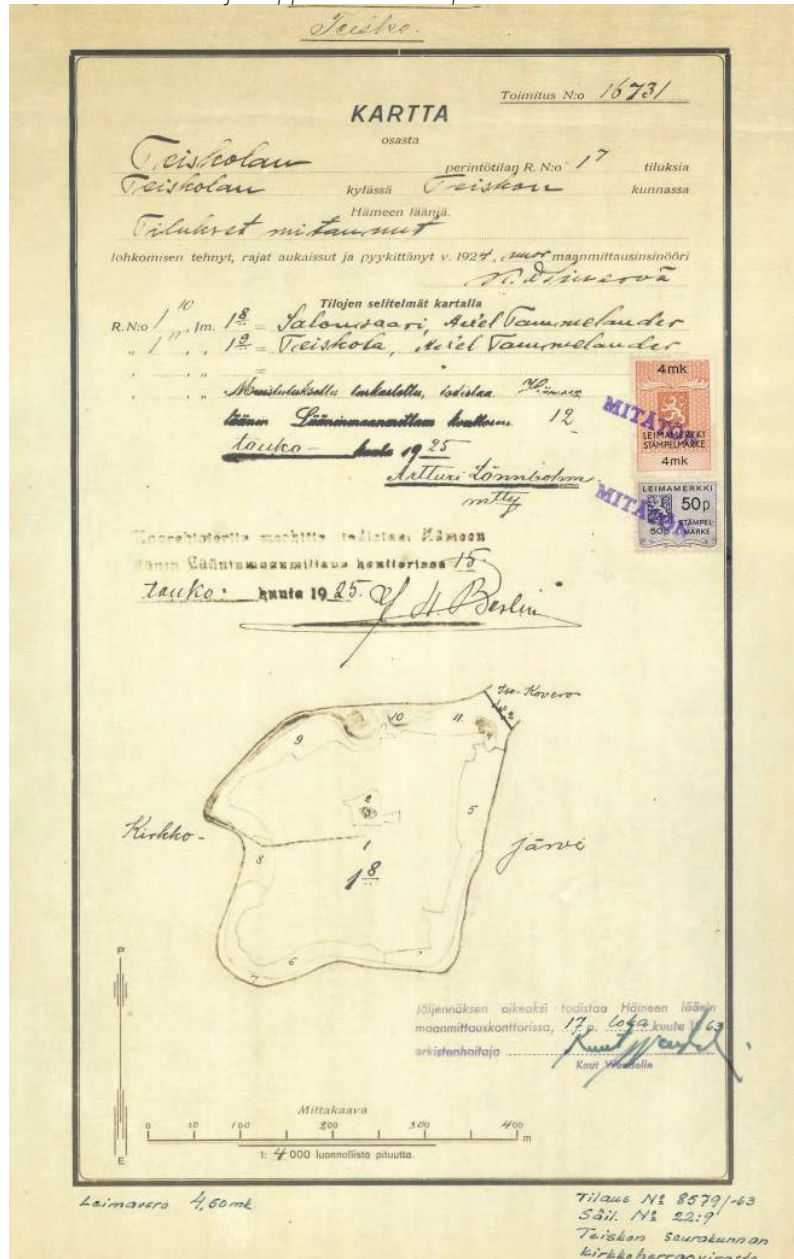
Pappilan valmistuessa seurakunta istutti pappilan ympärille suuren puu- tarhan risteilevillä puistokäytävillä (Tampereen kaupunki, 1988: 338). Puu- tarha sijaitsi rakennuksen etelä- ja länsipuolella, ja siihen kuului runsaasti hyöty- ja koristekasveja.

Teiskon pappila valmistui muutamaa vuotta papiston palkkausuudistuksen jälkeen, joten se ei ole milloinkaan toiminut yhtä laajamittaisena omavarai- sena maatilana kuin 1700-1800-lukujen pappilat. Pappilassa on kuitenkin ollut edellytykset pitää eläimiä ja viljellä saaren peltoaluetta. Puutarhassa on pidetty rehevää keittiöpuutarhaa, joten edellytykset jonkin tasoiseen omavaraisuuteen on ollut. Palkkausuudistusta edeltäneeseen aikaan näh- den Pappilansaaren tilukset olivat kuitenkin pienet. Suurten pappiloiden rakentaminen 1920-luvulta alkaen ei ollut enää kovin yleistä, ja Teiskon pappila onkin melko harvinainen esimerkki aikakautensa maatilamaisesta pappilarakennuksesta (Soikkeli, 2000: 128).

Kuva 25. Valokuva uuden pappilan tupaantulijaisjuhlasta



Kuva 26. Tonttiasiakirja Pappilansaaren kaupasta

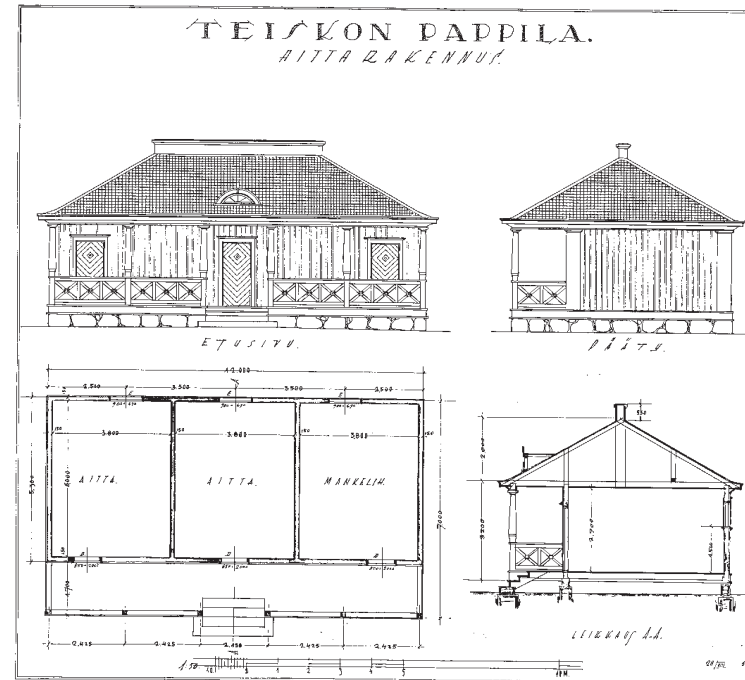


4.1.4 1950-luvulta nykypäivään

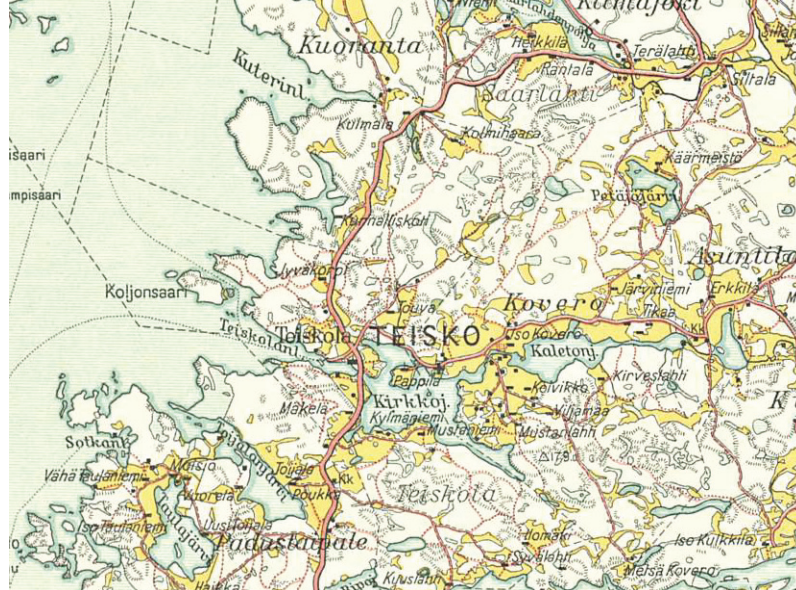
Pappila peruskorjattiin vuonna 1959 (Saarela, 1960: 13). Maatalousrakennuksia purettiin vuonna 1960 (Saarela, 1960: 13). Puutarhasuunnitelman mukaan pihapiirissä on ollut säilyneiden rakennusten lisäksi ainakin aittarakennus ja läpi kuljettava eläinsuoja. Osa kookkaasta eläinsuojasta on säilynyt. Aittarakennus tuhoutui tulipalossa vuonna 1942 (Tuohiniitty, 2019). Aitan kivijalka on puutarhasuunnitelman mukaisella paikalla pihapiirissä.

Pappilatoiminnan loputtua pappilaa käytettiin leirikeskuksena vuosina 1982-1992. Myöhemmin pappilaa on vuokrattu asuinkäyttöön (Jaakola, 2008: 118). Viimeinen vuokra-asukas on muuttanut pois keväällä 2017, ja siitä lähtien pappilan päärakennus on ollut tyhjiillään. Pehtoorin talossa eli niin kutsutussa pikku-pappilassa on yhä asukkaana vuokralainen.

Kuva 27. 1940-luvulla planeen aitan piirustukset



Kuva 28. Ote kartasta 1931, Suomen taloudellinen kartta (Maanmittaushallitus)



Kuva 30. Ote kartasta 1975, Peruskartta Teisko (Maanmittaushallitus)



Kuva 29. Ote kartasta 1955, Peruskartta Teisko (Maanmittaushallitus)



Kuva 31. Ote kartasta 1987, Peruskartta Teisko (Maanmittaushallitus)



5. Kulttuurimaiseman ja pappilan keskeiset piirteet ja arvot

5.1 Maisema

Pappiloiden rakennuspaikan valinnassa on 1700-luvulta alkaen suosittu kaunista paikkaa, jossa on yhteys luontoon ja monesti vesistöön. Ympäröivät pellot ovat muodostaneet pappilan rakennusten kanssa omaleimaisen maalaismaisemansa. Lisäksi pappiloiden puutarhat olivat osa esteettistä kokonaisuutta. Ympäröivien peltojen vuoksi pappila on monesti näkynyt kiinteästi kyläkuvassa. Viljelyn loppuessa ja peltojen metsittymisen seurauksena suomalainen avoin ja valoisa kulttuurimaisema häviää. Tämä on nähtävissä myös pappilarakennusten ympäristössä. Pappilamiljöön säilyvyyden kannalta pappilan luontoyhteyden säilyttäminen on ratkaisevaa. (Soikkeli, 2000: 148-150.)

Teiskon kirkkotieltä Pappilansaarelle kääntyvä tie kulkee pappilan rakentamisen yhteydessä muodostetun kannaksen läpi. Tien reunoille on rakentamisen aikaan istutettu puukujanteet. Historiatiedon mukaan kuja on muodostunut hopeapajuista. Puutarhasuunnitelmassa tien varteen on osoitettu kujannepuiksi lehmuksia. Nykytilassa kannaksen puusto on puskittunutta, ja tien ja pellon välissä kasvaa rivissä pääasiassa koivuja.

Riihi on saarelle saavuttaessa ensin vastaan tuleva rakennus, ja sen jälkeen aukeaa maisema pellolle. Pappilan päärakennus ja sivuasuinrakennus, nk. pikku-pappila muodostavat asuinrakennusten pihapiirin tien päätteenä.

Pellon ympäröimällä metsäsaarekella maisemassa näkyy vanha lato.

Pappilansaaren voi jakaa maisemallisesti seuraaviin pääelementteihin: pappilan pihapiiri ja puutarha, saaren keskiosan peltoalue sekä puustoinen rantavyöhyke. Rantavyöhykkeen sekametsä on kasvanut aikojen saatossa tiheäksi ja paikoin puskaiseksikin. Isosaaren luontoselvityksen mukaan saaren itä- ja länsirannalla sijaitsevat lajistoltaan kulttuurivaikutteiset lehdot ovat arvokkaita luontokohteita. (FCG, 2019.)

Peltomaisemaa jakaa pellon keskiosan metsäsaareke, joka yhtyy pappilan puutarhan alueeseen. Metsäsaarekkeen reunalla on vanha lato. Pappilan puutarhan alueen pystyy yhä erottamaan, joskin sen reunoilla oleva kasvillisuus on puskittunut.

Eri puolilla saaren ranta-aluetta on nähtävissä avokalliota. Pelto on savimaata (FCG, 2019). Saaren mantereeseen yhdistävällä kannaksella on kosteikkoisia alueita. Paikallistiedon mukaan saaren eteläosan ranta on kivikkoista. Kallioisilta ranta-alueita aukeaa hienoja järvimaisemia.

Maiseman arvo perustuu hyvin säilyneeseen pappilamiljööseen, jossa on nähtävissä pappilan toimiminen maatilana. Pappilan ja pellon säilynyt yhteys on arvokas. Saarella on säilynyt hyvin eri alueiden toiminnalliset rajaukset, vaikka rajaava kasvillisuus onkin puskittunut. Pappilan puutarha-alueen pystyy erottamaan ilmakuvausta katsoen sekä paikan päällä.

Pappilan puutarhaa käsitellään tarkemmin luvussa 5.3.

Kuva 32. Saapuminen pappilan pihapiiriin



Kuva 33 Maisemakarttoitus





*Kuva 34 ääri vasemmalla.
Kallioista ranta-alue*



*Kuva 35 vasemmalla.
Pappilan ranta sauna kuvattuna
Teiskon kirkkotien suunnasta*



Kuva 36. Peltopanoraama

Kuva 37 oikealla.
Järvimaisemaa



Kuva 38 oikealla keskimmäisenä.
Lato ja metsäsaareketta



Kuva 39 äärioikealla.
Pappilan puutarhaa rajaavaa kas-
villisuutta



Kuva 40. Peltopanoraama



5.2 Rakennukset

Pappilansaaren rakennuksia on tutkittu vanhojen piirustusten, valokuvien, kirjallisuuden ja arkistomateriaalin perusteella sekä nykytilaa maastossa arvioiden. Tärkeimpänä arkistolähteenä on toiminut Tampereen Evankelis-Luterilaisen seurakuntayhtymän piirustusarkisto.

Pappila-ajan alkuperäisistä rakennuksista on säilynyt pappilan päärakennus, pappilan pehtoorin talo eli niin kutsuttu pikku-pappila, rantasauna sekä osa eläinsuojaa. Lisäksi saarelle saavuttaessa on riihi ja metsäsaarekkeen reunassa lato, joiden rakentamisajankohdasta ei kuitenkaan ole varmaa tietoa. Vuonna 1942 palaneen aitan kivijalka seisoo pikku-pappilan ja pappilan päärakennuksen välissä rantametsän rajassa. Maatalousrakennuksia on purettu vuonna 1960 (Saarela, 1960). Tässä yhteydessä lienee purettu valtaosa eläinsuojasta, jonka voi erottaa kokonaisena maisemassa kuvassa 41.

Kuva 41. Pappilansaari kuvattuna Teiskon kirkontornista, todennäköisesti 1930- tai 1940-luvulla



I Pappilan päärakennus

Rakennusvuosi 1927

Laajuus n. 600 m²

Rakennustunnus 1006110015

Rakennustyyppi asuinrakennus (poikkeamispäätös käyttötarkoituksen muutoksesta majoitus- ja juhlapalvelukäyttöön lainvoimainen 16.3.2021)

Vuonna 1927 valmistunut Teiskon pappila on kaksikerroksinen aumakattoinen hirsirakennus, joka toteuttaa 1920-luvun klassismin piirteitä. Rakennuksen suunnitteli Heikki Tiitolan rakennustoimisto. Tyylin mukaiset leveät nurkkapilasterit, ikkunoiden yläpuoliset palmettimukaelmat ja sivuovien päällä olevat kaari-ikkunat luovat tyylinmukaisen ulkoasun. (Jaakola, 2008: 118.) Rakennus on verhottu pystyrimalautoituksella, joka on maalattu keltaiseksi. Julkisivun koristeosat, pilasteriaiheet ja ikkunoiden vuorilaudat ovat valkoiset. Ikkunoiden puitteet on maalattu vihreäksi. Kivijalka on luonnonkiveä. Rakennuksen katon materiaali on tiili. Alkuperäinen kattomateriaali on ollut konesaumattu pelti. Rakennuksen alkuperäisestä

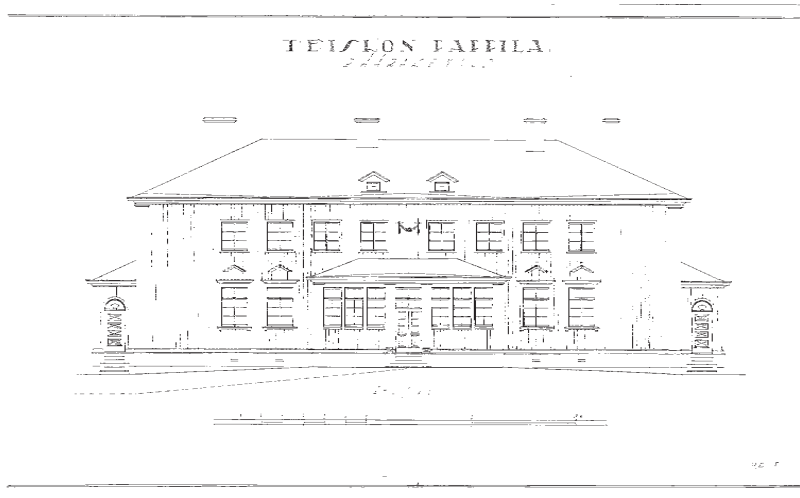
väriyöksestä ei ole tietoa, ja maalikerrostumat on poistettu viimeistään 80-luvun julkisivumaalauksen yhteydessä.

Pääsisäänkäynnin yläpuolella ollut ikkuna on peitetty nykyisen katoksen rakentamisen yhteydessä. Myös ovet on vaihdettu oletettavasti samassa yhteydessä. Nykyiset ovet ovat 80-luvun levyovia, ja poikkeavat rakennuksen tyylistä. Rakennuksen takana on öljylämmitykseen siirtymisen yhteydessä 50-luvulla rakennettu tiilipiippu, joka on melko hallitseva elementti puutarhan puoleisessa julkisivussa. Piippu on keski- ja yläosastaan verhotu pellillä.

Varsinaisen pappilatoiminnan loputtua pappilaa käytettiin leirikeskuksena vuosina 1982-1992. Rakennus palautettiin asuinkäyttöön vuonna 1992 vuokra-asuntona. Viimeinen vuokra-asukas on muuttanut pois keväällä 2017, ja siitä lähtien pappila on ollut tyhjiällä. Tampereen seurakunnat etsii pappilalle parhailaan uutta käyttöä.

Rakennus on harvinainen esimerkki klassismin ihanteiden mukaisesta maatilamaisesta pappilarakentamisesta. Rakennus on melko hyvin säilynyt niin ulkoarkkitehtuuriltaan kuin myös sisätilojen tilasarjojen osalta. Julkisivuun tehdyt muutokset on pääosin mahdollista palauttaa.

Kuva 42. Päärakennuksen alkuperäinen julkisivusupiirustus. Heikki Tiitolan rakennustoimisto.



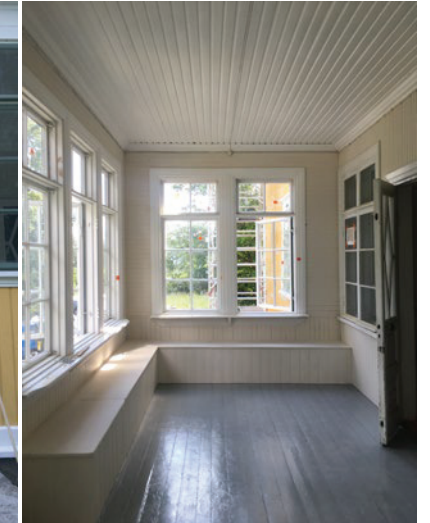
Kuva 43. Pappilan päärakennus kuvattuna puutarhan takaa. Julkisivun kunnostus on kuvassa kesken



Kuva 44. Pääsisäänkäynti



Kuva 45. Kuisti vastamaalattuna



2 Pikku-pappila

Rakennusvuosi 1927

Laajuus n. 100 m²

Rakennustunnus 1006110026

Rakennustyyppi asuinrakennus

Tilan työntekijöiden rakennus, nk. pikku-pappila, on päärakennuksen kanssa samaan tyyliin rakennettu, joskin vaatimattomampana versiona. Rakennus on yksikerroksinen, ja se on päärakennuksen tapaan aumakattoinen ja pystyrimalaudoituksella verhottu. Avokuistin päätykolmio ja kapiteelilliset puupilarit luovat juhlanan tunnelman. Julkisivun pääväri on vaalean keltainen, ja muut osat ovat valkoisia. Rakennuksen katto on tiiltä ja kivijalka luonnonkiveä. Rakennus on nykyisinkin asuinkäytössä vuokra-asuntona.

Pappilakokonaisuuteen keskeisesti liittyvä vanha sivurakennus, jonka ulkoarkkitehtuuri on hyvin säilynyt.

Kuva 46. Pikku-pappilan pääjulkisivu



3 Rantasauna

Rakennusvuosi 1927

Laajuus n. 50 m²

Rakennustunnus 1006110048

Rakennustyyppi muu rakennus

Pappilan rantasauna sijaitsee saaren luoteisrannalla aivan vesirajassa. Rakennus on noppamainen ja yksikerroksinen, ja se noudattaa samaa 20-luvun klassismin tyyliä päärakennuksen kanssa. Saunarakennus on myös julkisivultaan pystyrimalaudoitettu, mutta julkisivuverhous on pinnaltaan punamullalla käsitelty. Ikkunoiden puuosat ja vuorilaudat sekä nurkkalaudat ovat valkoiset. Rakennuksen kivijalka on luonnonkiveä. Perustusta on korjattu betoniharkoilla. Katto on tiiltä. Rakennuksen kunto on huono, ja järven puoleinen perustus vajoaa. Rakennus kaipaa pikaisesti korjaustoimenpiteitä.

Hienolla rakennuspaikalla sijaitseva arvokas saunarakennus. Rakennuksen arvokkuutta lisää tyyliisuunta, joka lienee harvinaisempi rantasaunalle.

Kuva 47. Rantasauna saapumissuunnasta kuvattuna



4 Käymälä

Rakennusvuosi 1927

Laajuus n. 10 m²

Rakennustunnus 1006110037

Rakennustyyppi muu rakennus

Pappilan päärakennuksen ja pikku-pappilan välissä sijaitseva ulkokäymälä jatkaa tyyllisesti asuin- ja apurakennusten 20-luvun klassismin tyyliä. Käymälän pääjulkisivu on mittasuhteiltaan kapea ja korkea. Rakennuksen sivut ovat pidemmät, sulkien sisäänsä suurehkon säiliöosan, josta on järjestetty tuuletus kattolyhdyn kautta ulos. Rakennuksen katto on tiilinen pyramidin muotoinen aumakatto ja kivijalka on luonnonkiveä. Julkisivu on verhottu vaaleankeltaisella pystyrimalaudoituksella, ja julkisivun muut osat ovat valkoisia lukuun ottamatta vaalean ruskeaa ovea. Rakennuksen perustus on liikkunut, ja julkisivu sekä alimmat hirret ovat kärsineet. Katon kunto on silmämääräisesti arvioiden hyvä.

Veikeän erikoinen ulkokäymälärakennus on harvinainen esimerkki rakennustyylistään, joka edustaa 20-luvun klassismia.

Kuva 48. Ulkokäymälä



5 Talli

Rakennusvuosi 1927

Laajuus n. 95 m²

Rakennustunnus 100611007B

Rakennustyyppi Liikenteen rakennus

Tallirakennus on ollut alun perin sisäpihallinen ja läpikuljettava rakennus. Rakennus näkyy alkuperäisessä muodossaan kuvassa 41. Pappilan pihapiiristä on purettu talousrakennuksia vuonna 1960, ja oletettavasti samassa yhteydessä myös osa tallista on purettu. Nykyinen tallirakennus koostuu hirsisestä harjakattoisesta sekä toisesta matalammasta osasta.

Tyypillinen hirsirakenteinen maatalousrakennus. Rakennus on menettänyt arvoaan, kun sen umpihamuoto on purettu.

Kuva 49. Talli



6 Lato

Rakennusvuosi oletettavasti 1927-1940

Laajuus n. 90 m²

Rakennustunnus 1006110059

Rakennustyyppi muu rakennus

Lato sijaitsee saaren keskiosassa metsäsaarekkeen reunassa pellon ympäröimänä. Puurankarakenteinen latorakennus on lautaverhoiltu ja punamullalla käsitelty. Rakennuksessa on harjakatto, jonka katemateriaali on pelti. Rakennus sijaitsee heinäladolle ominaisesti rinteessä siten, että rakennuksen toinen pääty on sisätilaltaan korkea tilaa. Pappilan päädyn puoleinen sisäänkäynti on korkeammalla kallion päällä.

Tyypillinen maatalousrakennus, jolla on maisemallista arvoa kulttuuriympäristössään.

Kuva 50. Lato



7 Riihi

Rakennusvuosi oletettavasti 1927-1940

Laajuus n. 25 m²

Rakennustunnus 100611006A

Rakennustyyppi muu rakennus

Riihi sijaitsee Pappilansaarelle johtavan tien varressa vasemmalla puolella. Rakennus on 1,5-kerroksinen. Julkisivu on verhottu pystyrimalaudoituksella, joka on maalattu punamullalla. Nurkkalaudat ja ovien ja ikkunoiden vuorilaudat ovat valkoiseksi maalatut. Harjakaton materiaali on tiili. Rakennuksessa on tiilipiippu, ja siinä lienee ainakin joskus sijainnut tulipesä viljan kuivatusta varten.

Keskeisellä paikalla oleva, historialliseen pappilamiljööseen liittyvä rakennus, joka on säilyttänyt alkuperäisen asunsa. Rakennuksella on maisemallista arvoa kulttuuriympäristössään.

Kuva 51. Riihi



Kuva 52. Julkisivupiirustukset olemassa olevista rakennuksista



5.3 Puutarha

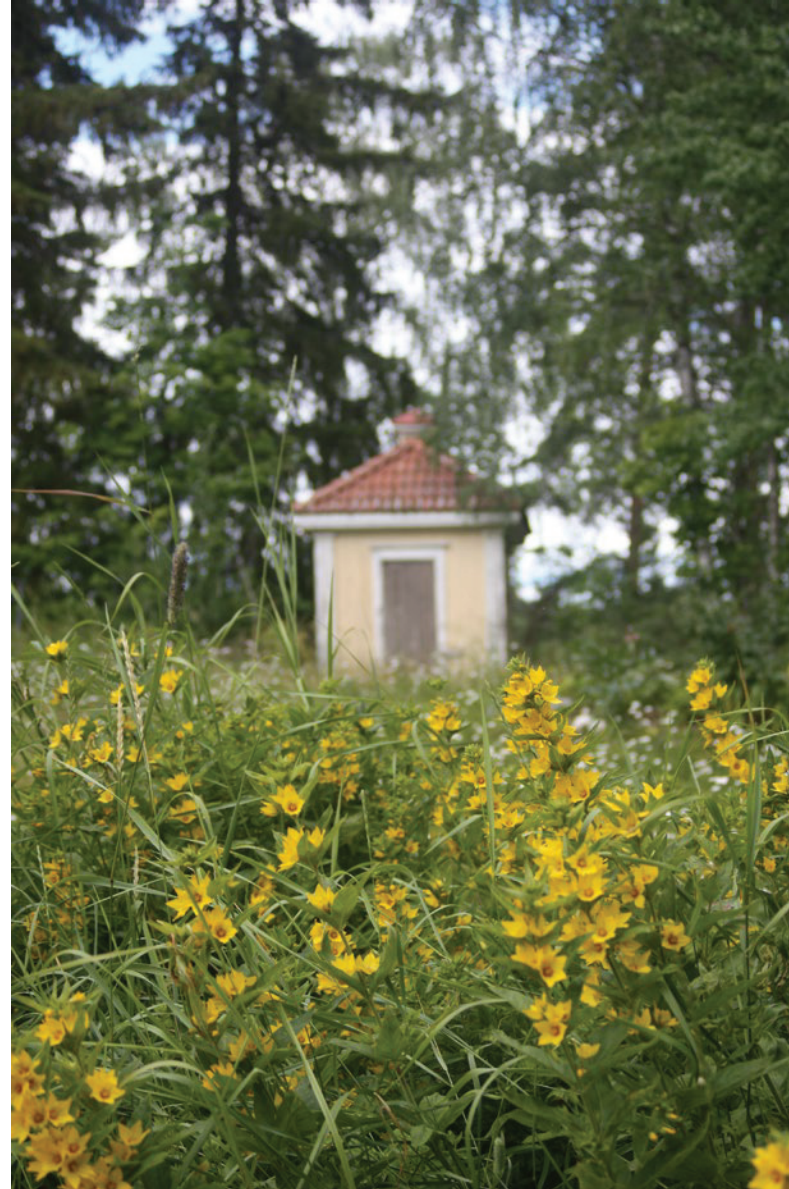
Pappilan valmistuessa seurakunta istutti pappilan ympärille suuren puutarhan risteilevillä puistokäytävillä (Tampereen kaupunki, 1988: 338). Puutarha sijaitsi rakennuksen etelä- ja länsipuolella, ja siihen kuului runsaasti hyöty- ja koristekasveja. Puutarhan pääpaino on kuitenkin hyötykasveissa. Puutarhasuunnitelmassa keittiökasvimaata sijoitettiin ylhäälle vasemmalle. Suunnitelmassa vasemmalla alhaalla on marjatarha, johon on merkitty punaisia ja valkoisia viinimarjoja, vadelmaa sekä mansikkaa. Lähimpänä päärakennusta, suunnitelmassa sen vasemmalla puolella, on oleskelupuutarha koristekukkineen, -pensaineen ja lehtimajoineen. Myös pappilan pääsisäänkäynnin eteen on suunniteltu koristekasveja. Puutarhasuunnitelmassa keskellä alhaalla on omenatarha, johon on suunniteltu runsaasti eri omenalajikkeita. Pappilaan johtavan tien viereen molemmin puolin on esitetty kujannepuita, esimerkiksi lehmuksia. Kuvassa 33 puutarhan säntilliset muodot ja leikatut raja-aidat ovat nähtävissä.

Nykyisin puutarha on ränsistynyt, eikä alkuperäisen puutarhan mukaisia linjoja ole nähtävissä. Puutarha rajautuu kuitenkin peltoalueesta pusikoituneella kasvillisuusvyöhykkeellä, ja puutarhan rajaus on palautettavissa. Puutarhassa kasvaa luontoselvityksen (FCG 2019) mukaan nykyisin mm. punaherukkaa, hernenpensaita, pelto-ohdaketta, hunajakukkaa, maitohorsmaa, vadelmaa, vuohenputkea, nokkosta ja jättipalsamia.

Kuva 53. Puutarhaa



Kuva 54. Puutarhaa pappilan etupuolelta



6. Yhteenveto ja suositukset

6.1 Inventoinnin tulokset ja yhteenveto

Teiskon kirkon ja Teiskolan kartanon RKY-alue, johon Pappilansaari kuuluu, on säilynyt hyvin muuttumattomana pappilan rakentamisen ajoilta lähtien. RKY-alueen maisemakuvassa Pappilansaari näyttäytyy suljettuna saaren rantojen metsävyöhykkeen vuoksi. Maisema on sulkeutunut pappilan rakentamisen jälkeen – rakentamisen aikaan Pappilansaaren rannat ovat olleet harvennettuja.

Pappilansaaren pappilamiljöö on harvinainen esimerkki 1920-luvun klassisista toteuttavasta pappilaympäristöstä. Samaa tyyliä edustavat päärakennus sekä asumista palvelevat asuinrakennukset muodostavat arvokkaan rakennuskokonaisuuden. Säilyneet maatalousrakennukset täydentävät rakennusryhmän kokonaisuudeksi, josta ilmenee pappilan toiminta tilana.

Pappilansaarella toteutuu pappilan ja pellon maisemayhteys, joka on monen vanhan pappilan osalta menetetty uuden käytön ja aluekehityksen myötä. Yhteys on tärkeää säilyttää jatkossakin. Myös pappilan puutarhan liittyminen osaksi pihapiiriä on arvokas elementti. Saaren keskiosan metsäsaareke latoineen jäsentää ja jakaa peltomaisemaa osiin.

6.2 Maisema-arvojen huomioiminen kaavoituksessa

6.2.1 Liittyminen maisemaan ja laaja maisemakuva

Tampereen Aitolahden ja Teiskon kulttuuriympäristöselvitys antaa seuraavat toimenpidesuosituksen selvitysalueelle:

- “Alueen arvokas rakennuskanta sekä vanhan kulttuurimaiseman rakenne ja mittakaava tulee säilyttää.”
- “Viljelymaiseman yhteys tilakeskukseen tulee säilyttää”.
- “Rakennuskohteiden ja maisemaelementtien näkyvyyttä (historialliset näkymät) ja maisematilojen avoimuutta ylläpidetään ja mahdollisesti ennallistetaan maisemanhoidollisin toimenpitein.”
- “Uudisrakentamisen sijoittaminen ja rakentamistapa vaativat alueella erityistä harkintaa kulttuuriympäristön arvot huomioiden. Uusien rakennuspaikkojen tulee liittyä luontevasti jo oleviin pihapiireihin tai sijoittaa maisemarakenteen reunoille, jotta kulttuurimaiseman ominaispiirteet ja jatkuvuus voidaan säilyttää. Rakentamistapa tulee sovitaa olemassa olevaan perinteiseen/arvokkaaseen rakennuskantaan”. (Tampereen kaupunki, 2015: 277.)

Pappilansaaren rantojen metsävyöhykkeiden osalta näkymien harkittu avaaminen olisi perusteltua huomioiden maiseman sulkeutuminen ajan saatossa. Pappilan ja pellon yhteyden säilyminen on varmistettava.

6.2.2 Pappilansaaren arvokkaat maisemat ja näkymät

Pappilan ja pellon yhteys on vahvimmin esillä pappilan pihapiirissä ja siihen saavuttaessa. Pappilansaaren koillisosan peltoalue onkin syytä säilyttää yhteyden säilymiseksi myös tulevaisuudessa. Myös saaren keskialueen metsäsaareke latoineen on tärkeä maisemallinen elementti peltomaisemassa. Myös pappilan ja puutarhan yhteys on arvokas. Puutarhan rajaus on lähes alkuperäisen mukainen, mutta rajaava kasvillisuus on hyvin voimakkaasti puskittunut.

Olemassa olevat rakennukset muodostavat eheän rakennuskokonaisuuden. Uusia apu- tai talousrakennuksia tulee sijoittaa nykyisten rakennusten yhteyteen tarkasti harkiten ja arkkitehtuuriltaan hienovaraisesti sovittaen.

Ranta-alueiden metsät on säilytettävä. Luontoselvitys määrittelee saaren kaksi lehtoaluetta arvokkain luontotyypeiksi, jotka on säilytettävä.

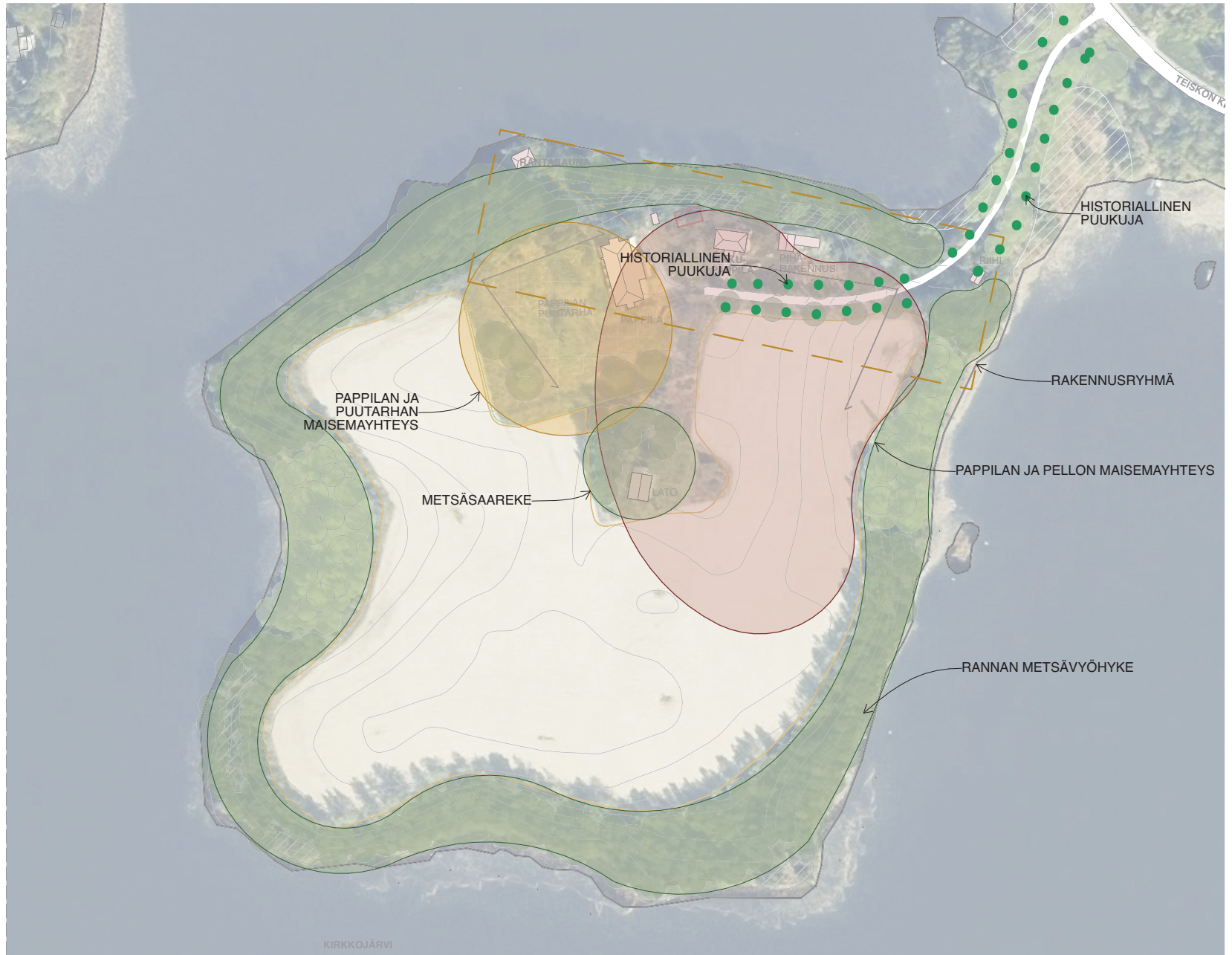
Pappilansaarelle johtavan tien molemmin puolin on kulkenut puukujat. Alkuperäisten puiden lajeista ei ole varmaa tietoa. Nykyisin tien molemmin puolin on puustoa, mutta varsinaiset puukujat ovat hävinneet. Puustoa hoitamalla, harventamalla sekä uusia puita istuttamalla olisi mahdollista palauttaa pihapiiriin johtava puukuja, joka on tyyppillinen elementti aikakauden ympäristössä.

6.2.3 Olemassa olevat rakennukset

Merkittävien rakennusten säilyminen edellyttää jatkuvaa huoltoa ja käyttöä. Uusi käyttötarkoitus tuo uusia mahdollisuuksia päärakennuksen käytön aktivoimiselle. Erityisesti rantasauna tarvitsee pikaisia korjaustoimenpiteitä. Käyttämättömistä rakennuksista erityisesti ulkokäymälää tulisi vaalia sen käyttötarkoitukselleen erityisen tyylin ja keskeisen sijainnin vuoksi. Myös tavanomaisempia talousrakennuksia tulisi huoltaa ja kunnostaa, pihapiirin rakennuskokonaisuuden säilyttämiseksi.

Rakennuksilla ei ole asemakaavatasoista suojelumerkintää. Ranta-asema-kaavan laatimisen yhteydessä ainakin asumista palvelevat rakennukset (päärakennus, pikku-pappila, rantasauna ja ulkokäymälä) tulisi suojella.

Kuva 56 oikealla. Suojeltavat maisemalliset elementit



6.2.4 Uudisrakentaminen

Uudisrakennusten sijoittaminen rantametsän ja pellon rajaan saaren länsi-osaan painottuen mahdollistaa pappilan ja pellon arvokkaan maisemayhteyden säilyttämisen. Uudisrakennusten tulee olla pappilalle ja pikku-pappilalle alisteisia. Rakennusten arkkitehtuuri tulee sovittaa huolella olemassa olevaan rakennuskantaan. Materiaaleihin ja julkisivujen detaljiikkaan tulee kiinnittää erityistä huomiota.

6.2.5 Kasvillisuus ja luonnon monimuotoisuus

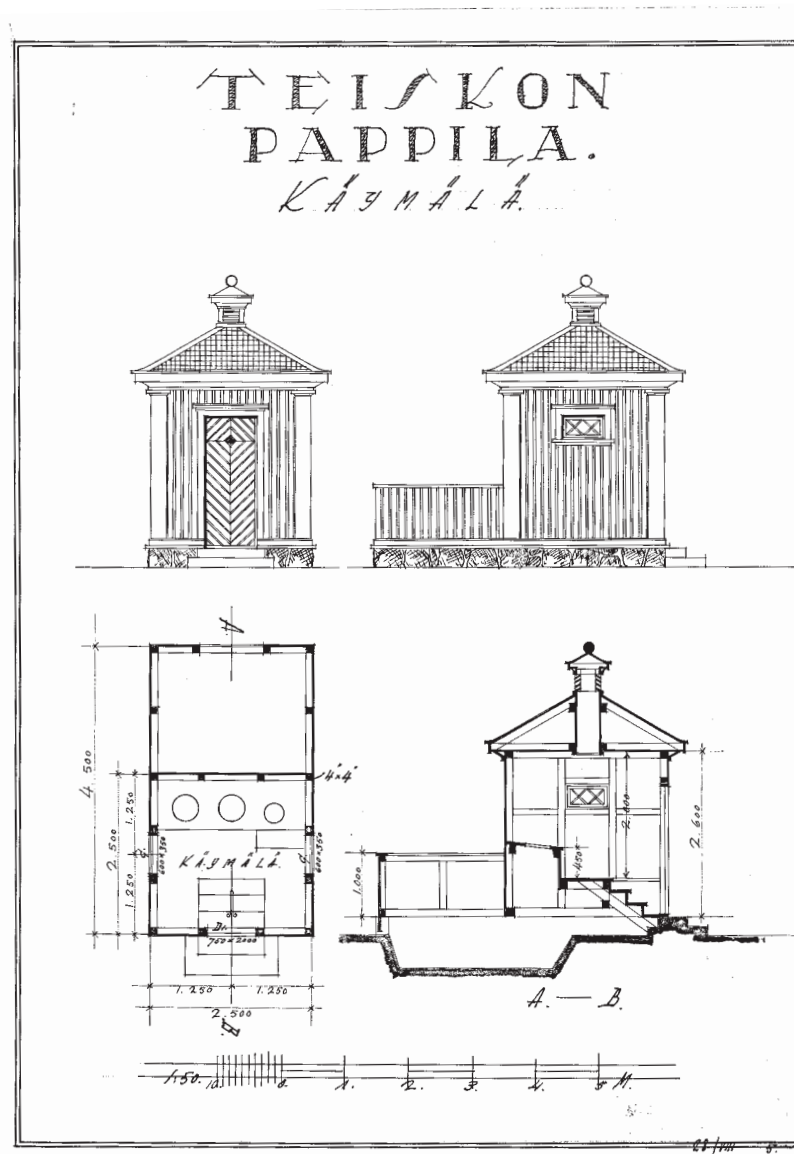
Luontoselvityksessä (FCG, 2019) todetaan saaren kaksi lehtokuviota arvokkaiksi luontotyypeiksi. Luontoselvityksessä ohjeistetaan: ”Kohteet on hyvä huomioida maankäyttösuunnittelussa ja ne voidaan merkitä kaavaan ”säilytettäväksi alueen osiksi”.”

Saaren rantojen metsävyöhykkeiden säilyttäminen tukee maiseman säilymistä lisäksi luonnon monimuotoisuuden säilymistä. Luontoselvityksen mukaan ranta-alueilla pesii useita lintulajeja.

Kasvillisuuden hoitotoimenpiteitä maiseman palauttamiseksi ja hoitamiseksi:

- Puukujanteiden kunnostus.
- Pappilaa rajaavan kasvillisuuden raivaus ja mahdollisesti uuden pensaidan istutus.
- Rantapuuston varovainen raivaus kulkemisen helpottamiseksi sekä harkittu näkymien avaaminen.
- Hyötyviljelyn palauttaminen pappilan puutarhaan.

Kuva 57. Ulkokäymälän alkuperäiset piirustukset, Heikki Tiitolan rakennustoimisto. Myös sivurakennusten suunnitteluun ja arkkitehtuuriin panostettiin pappilaa rakennettaessa.



Lähdeluettelo

Painetut lähteet:

- Alanen, Timo; Kepsu, Saulo. (1989). Kuninkaan kartasto Suomesta 1776-1805. Helsinki: Suomalaisen kirjallisuuden seura
- Jaakola, Juha. (2008). Tampereen Aitolahden ja Teiskon rakennuskulttuuri. Tampere: Tampereen kaupunki, Kaupunkiympäristön kehittäminen
- Saarela, A.K. (1960). Teiskon seurakunnan vaiheita. Tampere: Teiskon seurakunta
- Tampereen kaavoitusvirasto. (1985). Tampereen rakennuskulttuuri. Maisemat ja luonnonsuojelu.
- Willber, Leena. (1988). Teiskon seurakunnan vaiheita. Teoksessa Matti Helin (toim.), Teiskon kirkon juhlaKirja (s. 12-34). Tampere: Teiskon seurakunta.

Verkkolähteet:

- FCG Suunnittelu ja Tekniikka Oy. (2020). Pohjois-Tampereen historiallisen ajan asuinpaikkojen arkistosiselvitys. Haettu 9.4.2021 osoitteesta https://www.tampere.fi/tiedostot/p/47XFaa7O7/P-T_historialliset_asuinpaikat_2020.pdf
- Murtojärvi, Marjukka. (2020). Pappilansaaren puutarhakylä – Yhteisöllisen loma-asumisen konsepti. (Diplomityö). Tampere; Tampereen yliopisto. <http://urn.fi/URN:NBN:fi:tuni-202001291620>
- Museovirasto. (2019). Valtakunnallisesti merkittävät rakennetut kulttuuriympäristöt RKY. www.rky.fi. Viitattu 26.4.2021.
- Pirkanmaan liitto. (2017). Pirkanmaan maakuntakaava 2040. Haettu 20.4.2020 osoitteesta maakuntakaava2040.pirkanmaa.fi
- Soikkeli, Anu. (2000). Suomen vanhat pappilat – menneisyyden tulevaisuus. (Väitöskirja). Oulu: Oulun yliopisto, Arkkitehtuurin osasto. Haettu 23.10.2018 osoitteesta <http://jultika.oulu.fi/Record/isbn951-42-5815-0>
- Tampereen kaupunki. (2015). Tampereen Aitolahden ja Teiskon kulttuuriympäristöselvitys (s. 268-277). Haettu 16.4.2019 osoitteesta https://www.tampere.fi/liitteet/t/IEUd3RzVU/TAKU_nettiin.pdf.
- Tuohiniitty, Minna-Riikka. (2019). Kuntoarvion ja rakennushistoriaselvityksen rajapinta - Case Teiskon Isosaari. (Opinnäytetyö). Tampere: Tampereen ammattikorkeakoulu. Haettu 15.1.2019 osoitteesta <http://urn.fi/URN:NBN:fi:amk-2019120324181>.

Muut lähteet:

- FCG Suunnittelu ja Tekniikka Oy. (2019). Isosaaren (Pappilansaari) luontoselvitys.
- Poutiainen, Hannu; Sepänmaa, Timo. (2018). Tampere Teisko Pappilansaari muinaisjäännösinventointi 2018

Kuvalähteet:

Kuva 4 Museoviraston karttapalvelu: kartta.museoverkko.fi (19.1.2021)

Kuva 5 Pirkanmaan maakuntakaava 2040

Kuva 6, 7 <https://www.tampere.fi/asuminen-ja-ymparisto/kaavoitus/yleiskaavoitus/pohjois-tampere/aineistot.html>. (16.4.2021)

Kuva 8 Teiskon kirkonseudun osayleiskaava, kaavakartta.

<https://www.tampere.fi/asuminen-ja-ymparisto/kaavoitus/yleiskaavoitus/voimassaolevat-yleiskaavat/teiskonkirkonseutu.html>. (16.4.2021)

Kuva 9 Murtojärvi, Marjukka. (2020). Pappilansaaren puutarhakylä – Yhteisöllisen loma-asumisen konsepti. (Diplomityö). Tampere; Tampereen yliopisto.

<http://urn.fi/URN:NBN:fi:tuni-202001291620>

Kuva 10 Kiinteistötietojärjestelmä, Maanmittauslaitos.

Kuva 11, 13 Karttapaikka, Maanmittauslaitos <https://www.maanmittauslaitos.fi/asioi-verkossa/karttapaikka>

Kuva 20 Pirkanmaan maakuntakaava 2040, Kulttuurimaisemat. Kohdekorppi Tampere https://maakuntakaava2040.pirkanmaa.fi/sites/default/files/Tampere_1.pdf (16.4.2021)

Kuva 21 Ylä-Satakunnan kartta 1650. Jyväskylän yliopiston julkaisuarkisto, <https://jyx.jyu.fi/handle/123456789/23650> (16.4.2021)

Kuva 22 Teiskola, Zachr Cronbäck, 1759, Maanmittauslaitos, 32_teisko_22_a – Isojakokartat <https://kartat.tampere.fi> (16.4.2021)

Kuva 23 Öhman, A, 1861 Karta öfver Teiskola rusthåls ågor uti Teisko socken och Tavastehus län. 1861. Kansallisarkisto. (Valokuvaus Mikrolitti Oy)

Kuva 24 Öhman, A, 1862. 3:dje karta delen öfver Teiskola rusthåls ågor uti Teisko Socken och Tavastehus län 1862. (Valokuvaus Mikrolitti Oy)

Kuva 25 Teiskon Joulu 1961

Kuva 26, 27 Tampereen Evankelis-Luterilaisen seurakuntayhtymän arkisto

Kuva 28 Suomen taloudellinen kartta 1931. Kansalliskirjasto, Doria-tietokanta

<http://urn.fi/URN:NBN:fi-fd2015-00007762> (21.4.2021)

Kuva 29 Peruskartta, Teisko, 1955. Maanmittaushallitus

Kuva 30 Peruskartta, Teisko, 1975. Maanmittaushallitus

Kuva 31 Peruskartta, Teisko, 1987. Maanmittaushallitus

Kuva 37 Heikki Päätaalo

Kuva 41 Tampereen museot

Kuva 52 Murtojärvi, Marjukka. (2020). Pappilansaaren puutarhakylä – Yhteisöllisen loma-asumisen konsepti. (Diplomityö). Tampere; Tampereen yliopisto.

<http://urn.fi/URN:NBN:fi:tuni-202001291620>

Kuva 55 Tampereen Evankelis-Luterilaisen seurakuntayhtymän arkisto

Piirroksat, illustraatiot ja valokuvat Neva Arkkitehdit (2021), ellei toisin mainita.