

# MESSUKYLÄN KIRKKO

Rakennushistoriallinen selvitys



Arkkitehtitoimisto Neva Oy 28.12.2017



ARKKITEHTITOIMISTO NEVA OY  
MESSUKYLÄN KIRKKO- Selvitys alueen asemakaavoitusta varten

Tekijä: Arkkitehtitoimisto Neva Oy  
Jurkka Pöntys  
Arkkitehti, Ra

Julkaisun valokuvat ja piirustukset, ellei toisin mainita: Arkkitehtitoimisto Neva Oy  
Kannen kuva: Arkkitehtitoimisto Neva Oy

## PERUSTIETOLOMAKE

### Kohde

Messukylän uusi kirkko

Kohde sisältää kirkkojen ja muiden seurakunnallisten rakennusten ja hautausmaiden korttelialuetta.

### Rakennuksen ja sen käyttöön liittyvät muutokset

Kirkkoa on korjattu vuosien saatossa, mm. torni on rakennettu uudelleen, sisustusta uusittu ja hautausmaalle on rakennettu varastorakennuksia.

### Nykyinen omistaja

Tampereen evankelis-luterilainen seurakuntayhtymä.

### Kaavatilanne

Kortteli on asemakaavoitettu.

Kirkon alueella on voimassa olevia asemakaavaa vuodelta 1979. Kirkkorakennus on merkitty Kirkkojen ja muiden seurakunnallisten rakennusten korttelialueeksi (YK). Kirkkoon liittyvien hautausmaiden asemakaava on vuodelta 1961, käyttötarkoitus on hautausmaiden korttelialue (H). Uusimman laajennusalueen asemakaava on vuodelta 1996, ja sen käyttötarkoitus Uurnahautausmaa (EH-1). Uusimmassa kaavassa on merkittynä myös yleinen pysäköintialue ja Kunnankuoppa-niminen puistoalueeksi merkitty alueen osa.

### Kohteen rakennusoikeus ja mitä siitä on käytetty / jäljellä

Kaavamerkinnän mukainen tehokkuus tontilla nro 1 on  $e=0,25$  1013m<sup>2</sup>, käytetty arviolta vastaavan verran, kirkon pohjapinta-ala on noin 700 m<sup>2</sup>.

### Suojelutilanne

Kirkkorakennus on suojeltu kirkkolain nojalla- ennen vuotta 1917 rakennetut kirkolliset rakennukset ovat suojeltuja suoraan, ilman minkäänlaista suojeluprosessia tai suojelupäätöksiä.

Kirkkolailla suojeluun ei sisälly suojelumääräyksiä. Keskeistä korjaus- ja muutoshankkeita koskevissa vahvistusmenettelyissä ja lausunnoissa on muutoksen olennaisuus, jonka määrittely perustuu seurakunnan arvion lisäksi Museoviraston ja viime kädessä kirkkohallituksen kantaan. Vuoden 1869 kirkkolaista lähtien kirkon rakentaminen on edellyttänyt hallinnollista päätöstä.

### Selvityksen tarkoitus

Tavoitteena on selvittää Messukylän uuden kirkon merkitys Messukylän alueella sekä rakennuksen rooli tässä kokonaisuudessa.

### Kirkon tontti 837-881-1-0, Kirkonmäenkatu 1

Suunnittelija	Arkkitehti Theodor Höijer
Rakennuttaja	Senaatti (valtio)
Alkuperäiset suunnitelmat päivätty	1879
Alkuperäinen käyttö	Kirkot, kappelit ja rukoushuoneet
Nykyinen käyttö	Kirkkorakennus
Laajuus	38,6m x 26,7m yhteensä n. 1013k-m <sup>2</sup>

### Sosiaalitarakennus

Suunnittelija	Arkkitehti Seppo Rihlama
Rakennuttaja	Tampereen ev.lut.srk yhtymä
Alkuperäiset suunnitelmat päivätty	1979
Alkuperäinen käyttö	Muut uskonnollisten yhteisöjen rakennukset, sosiaalitala
Nykyinen käyttö	Sosiaalitarakennus
Laajuus	39 k-m <sup>2</sup>

### Hautausmaa 837-881-13-132 Vilusentie

#### Ruumishuone

Suunnittelija	Arkkitehti Theodor Höijer?
Rakennuttaja	Senaatti (valtio)
Alkuperäiset suunnitelmat	-
Alkuperäinen käyttö	Ruumishuone
Nykyinen käyttö	Ruumishuone
Laajuus	n. 20 k-m <sup>2</sup>

#### Varastorakennus

Suunnittelija	Arkkitehti, yo, Ra Pasi Vierimaa
Rakennuttaja	Tampereen ev.lut.srk yhtymä
Alkuperäiset suunnitelmat päivätty	2005
Alkuperäinen käyttö	Traktorisuoja
Nykyinen käyttö	Varastorakennus
Laajuus	200 k-m <sup>2</sup>

# ASEMA- JA YLEISKAAVA

## MESSUKYLÄN KIRKKOA KOSKEVAT ASEMAKAAVAT

Hautausmaa-alueella on voimassa 26.1.1961 hyväksytty asemakaava nro 1623. Vanhassa asemakaavassa kirkon korttelin käyttötarkoitus oli Kirkkojen korttelialue (YK) ja Hautausmaa-alue (H). Alueella on rakennettuna ruumishuone, kirkon työntekijöiden sosiaalitala ja traktorisuoja varastoineen, .

Kirkon korttelissa on voimassa 18.7.1979 vahvistettu asemakaava numero 5370, jossa kirkko on merkitty merkinnällä YK, Kirkkojen ja muiden seurakunnallisten rakennusten korttelialue. Rakennusoikeutta on tehokkuusluvulla  $e=0,25$  joka vastaa toteutuneen kirkkorakennuksen 1013 k-m<sup>2</sup>:n kerrosalaa, . Tontilta on kielletty ajoneuvoittymät Messukylänkadulle. Tontin pohjoisosan puistikäytävä on merkitty yleiselle jalankululle varatuksi korttelinosaksi.

Hautausmaata laajennettiin asemakaavanmuutoksella (kaava nro 7366) vuonna 1996, jolloin lähivirkistysalue muutettiin urnahautausmaaksi. Hautausmaa toteutettiin vuonna 2003, jolloin sinne tehtiin myös uusi varasto vanhan tilalle. Hautausmaan kaavamerkintä on EH-I, jossa on rakennusoikeutta 200 k-m<sup>2</sup>.

### Aluetta koskevat asemakaavamerkinnät:

YK	Kirkkojen ja muiden seurakunnallisten rakennusten korttelialue
H	Hautausmaa alue
EH-I	Urnahautausmaa-alue
I I/2	Roomalainen numero, joka osoittaa rakennusten, rakennuksen tai sen osan suurimman sallitun kerrosluvun

$e=0,25$  Tonttitehokkuusluku eli tontin kerrosalan suhde tontin pinta-alaan.

### Aluetta koskevat yleiskaavamerkinnät:

PY	Julkisten rakennusten ja palvelujen alue
EH	Hautausmaa-alue



## SISÄLLYSLUETTELO

ASEMA- JA YLEISKAAVA	5
JOHDANTO	7
MESSUKYLÄN HISTORIAA	8
MESSUKYLÄ KAPPELISTA KAUPUNGINOSAKSI	9
KIRKON MUUTOKSET	18
ASEMAKAAVAKARTAT	26
KRONOLOGINEN TAULUKKO	27
YHTEENVETO	28
VALOKUVIA 2017	29
LÄHDELUETTELO	31

## JOHDANTO

Tämä selvitys on tehty Messukylän kirkon ja hautausmaan omistajan Tampereen evankelis-luterilaisen seurakuntayhtymän toimeksiannosta, pohjaksi alueelle mahdollisesti tehtävälle muutoksille. Selvityksen tarkoituksena on avata paikan ja kirkon historiaa alueensa rakennetussa kulttuuriympäristössä sekä kaupunkikuvassa. Selvityksessä on keskitytty alueen ajallisten kerrostumien läpikäymiseen ja kaavan toteutumiseen Messukylässä.

Selvityksen taustatietoina on käytetty kirjallisia lähteitä sekä Tampereen kaupungin rakennusvalvonnan arkistosta löytyneitä piirustuksia ja Tampereen evankelis-luterilaisen seurakuntayhtymän arkistosta löytyneitä piirustuksia. Tekstissä esitetyt vuosiluvut perustuvat piirustusten ja asiakirjojen päiväyksiin. Valmistumisvuodet on esitetty siltä osin kuin ne ovat olleet tiedossa.

# MESSUKYLÄN HISTORIAA



## MESSUKYLÄ KAPPELISTA KAUPUNGINOSAKSI

Messukylä on ikivanhaa asutusseutua. Alueella tiedetään asutun jo tuhansia vuosia sitten, sillä kivikautisia asuinpaikkoja on löydetty Turtolan Kokinpellon lisäksi lidesrannasta ja Takahuhdistä. Messukylä, yksi Ylä-Satakunnan suurimmista kylistä, mainitaan ensimmäisen kerran jo Davidin kapinan yhteydessä v. 1439.<sup>1</sup> Tuolloin sillä viitattiin kap-

peliseurakuntaan, jonka aluetta nykyinen Messukylän kaupunginosa-kin on. Nimi syntyi puukirkon valmistuttua alueelle 1434. Puukirkko korvattiin kivikirkolla arviolta 1510-1530. Ennen omaa kirkkoaan alueen asukkaat olivat joutuneet matkustamaan Suur-Pirkkalaan osallistuakseen kirkkomessuun, mutta oman kirkon myötä pappi matkusti kerran viikossa Pirkkalasta Messukylään pitämään messua uuteen kirkkoon. Vuonna 1636 Messukylän kappeli itsenäistyi Messukylän

<sup>1</sup> Turtosen tilan inventointi,, Tampreen kaupunki kaavoitusyksikkö 2004



Messukylä 1760  
Lähde: Heikki Rantatupa  
historialliset kartat  
<http://www.vanhakartta.fi/historialliset-kartat/yleis->

seurakunnaksi, jolla oli oma kirkkoherra.<sup>2</sup>

Messukylässä sijaitsevat Tampereen vanhin rakennus Messukylän vanha kirkko (kivikirkko rakennettu 1510–1530 aikoihin) sekä nyt käsiteltävänä oleva uusi Messukylän kirkko (käyttöön 1879).

Senaatti hyväksyi Tampereen seurakunnan eron Messukylän seurakunnasta kesällä 1870. Oikeutta erota Messukylästä anottiin Turun tuomiokapitulilta ensimmäisen kerran jo 1847, mutta vasta neljäs anomus tuotti tulosta. Matkassa oli kuitenkin yksi mutka, nimittäin messukylän kirkkoherran Josef Grönbergin palkkaedut, joihin ei lain mukaan saanut koskea. Niinpä itsenäistymistä jouduttiin odottamaan kirkkoherran kuolemaan saakka, joka tapahtui vuonna 1903.

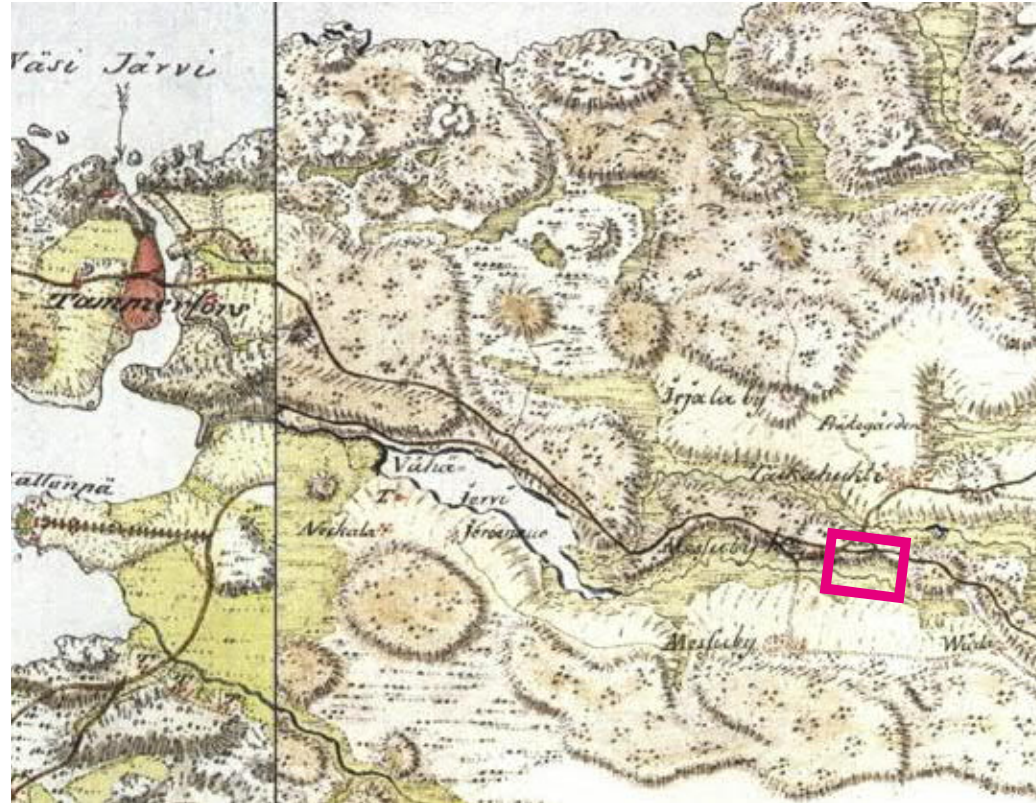
Tampereen seurakunta siis itsenäistyi Messukylän seurakunnasta omaksi seurakunnakseen vuonna 1904. Myöhemmin Messukylä ja Teisko liitettiin takaisin Tampereen seurakuntiin, mutta sodan aikana Tampereen seurakunta toimi itsenäisenä seurakuntana.<sup>3</sup>

Tampere–Haapamäki-rata valmistui 1883 ja se kulki Messukylän kautta, jonne avattiin rautatieasema Vehmaisiiin lähelle Kangasalan rajaa. Uusi rautatieasema sijoitettiin lähelle Messukylän kirkkoa vuonna 1904.

Suomen sisällissodan loppuvaiheissa Messukylässä ja Kalevassa käytiin ankaria taisteluja maaliskuun lopulla 1918 mm. kirkonmäellä. Näitä Tampereen taistelun jälkiä on yhä nähtävissä ympäristössä.

<sup>2</sup> Kaisu-Maija Nenonen: Historian suursanakirja, s.332, art.Messukylä..

<sup>3</sup> Silfverhuth, Veikko 2013 Tampereen seurakuntahistoria I. Evankelisluterilainen seurakuntaelämä Tampereella kaupungin perustamisesta 1779 vuoteen 1945. Helsinki: SKS.

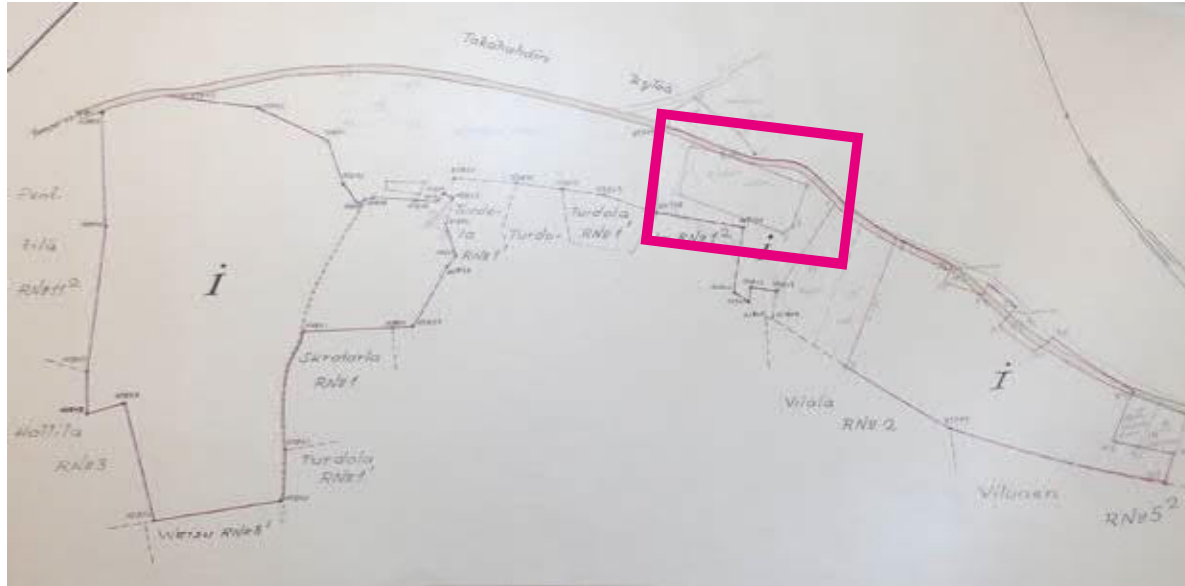


Kuninkaankartasto 1776-1805.

<http://timomeriluoto.kapsi.fi/index.html>

#### KAUPUNKILIITOKSIA

Vuonna 1865 Messukylästä erotettiin Teisko, ja myöhemmin vuonna 1924 Aitolahden kunta. Tampereen lieve-alueita ryhdyttiin pakko-liittämään kaupunkiin 1930-luvulla. Kun Messukylän kunta vuoden 1947 alussa liitettiin Tampereen kaupunkiin, kaupungin maa-alue enemmän kuin kaksinkertaistui. Paikan läheisyys Tampereen keskustaan mahdollisti kaupungin kasvun Messukylän suuntaan. Kasvu alkoi kuitenkin vasta 1950-luvun lopulla. Varsinainen aluevaltaus tapahtui vasta, kun Turtolan alueelle aloitettiin 1960-luvun puolivälissä rakentamaan kerrostaloja.



#### UUDEN KIRKON RAKENTAMINEN

Messukylän kirkko oli osa Pirkkalan seurakuntaa, kunnes erosi omaksi seurakunnakseen 1636. Messukylän liityttyä Tampereeseen 1947, vuotta myöhemmin 1948 myös seurakunta liitettiin osaksi Tampereen seurakuntayhtymää.

Messukylän vanha 1500-luvulta peräisin oleva harmaakivikirkko oli käynyt 1800-luvulla ahtaaksi ja se oli huonossa kunnossa. Kirkko ei ollut tuolloin enää alkuperäisessä asussaan. Vanhalle kirkolle ja sen tapulille oli senaatissa hyväksytty Arkkitehti A. Edelfeltin laatimat korjaussuunnitelmat vuonna 1859. Vaihtoehtona oli jo tuolloin uuden kirkon rakentaminen. Seuraavana vuonna pidettiin kirkonkokous, jossa esitettiin, että korjauksen yhteydessä vanhaa kirkkoa laajennettaisiin. Korjaukset rajattiin vain tapuliin edellisen johdosta.

Vuonna 1861 lukkari halusi tehdä asunnon mahdollisen uuden kirkon paikalle. Uuden kirkon rakentaminen kohtasi vastustusta, ja lukkarille annettiin lupa rakentaa asuntonsa. Samana vuonna valittiin uusi kirkkoherra Josef Grönberg, joka otti uuden kirkon rakentamisen esille ja sai kirkonkokouksessa 1865 aikaan sen, että uutta kirkkoa varten ryhdyttiin keräämään rahastoa. Vasta vuonna 1877 keräys päätettiin lopettaa, koska näytti siltä, että rakentamisesta ei tule mitään.

Vanhan kirkon korjaus oli kuitenkin koko ajan esillä, ja 1878 todettiin että sakasti on liian pieni, peräseinä halkeillut (liian lähelle rakennetun haudan johdosta), paanukatto laho ja "porstua ravollinen". Katto päätettiin uusita päreillä.

Syyskuun lopussa 1878 kirkonkokous otti kaikki korjaukset käsitellynsä ja valittiin komitea asiaa hoitamaan, puheenjohtajaksi tuli rovastin vävy, ja pyydettiin lääninarkkitehti Alfred Cavénin lausunto- mutta tämä ilmoitti yllättäen ettei vanhaa kirkkoa voi enää korjata.

Kirkkoherra Grönberg päätti heti ryhtyä uuden rakentamiseen 3.11.1878, ja Arkkitehti Theodor Höijeriltä tilattiin uudet piirustukset 1000 hengen kirkolle. Rakennusmestarin, muurarin, nikkarin, lasimestarin, maalarin ja sepän työt tarjottiin huutokaupalla tehtäviksi, ja seurakuntalaiset suorittaisivat hevos- ja jalkapäivät. Päätettiin myös pyytää valtionlainaa. Kirkon tuli olla tiilestä ja tuhannelle hengelle. Joulukuussa 1878 päätettiin kirkonkokouksessa jatkaa keräystä kirkon rakentamiseksi. Asiaa vastusti mm. Hatanpään isäntä, joka jätti kirjallisen vastalauseen- mutta se jätettiin pöytäkirjasta pois- jolloin isäntä valittiin tuomiokapituliin. Valituksia tuli myös parilta Hatanpään torp-

parilta, jotka olivat keränneet 200 allekirjoitusta. Maaherra kumosi kirkkokokouksen päätöksen. Seurakunta vetosi senaattiin, joka taas kumosi maaherran päätöksen- jossa edellytettiin kaikkia seurakuntalaisia osallistumaan keräykseen mutta senaatin päätöksen tultua oli kirkko jo ollut vuoden valmiina ja käytössä.

Säästämisen nimissä vanhan hautausmaan aidasta, kellotapulिन kivijalasta ja kuisteista otettiin perustuskiviä.

Rakennuksen rakentaminen oli perinteiseen hirsirakennusperinteeseen nojaavaa. Kirkon seinien alla kulkevat jatkuvat, alaspäin levenevät luonnonkiviset perusmuurit. (Katso tarkempi kuva seuraavalla sivulla).<sup>4</sup>

Hautausmaan aita rakennettiin puusta korvaamaan puretuilta osin.

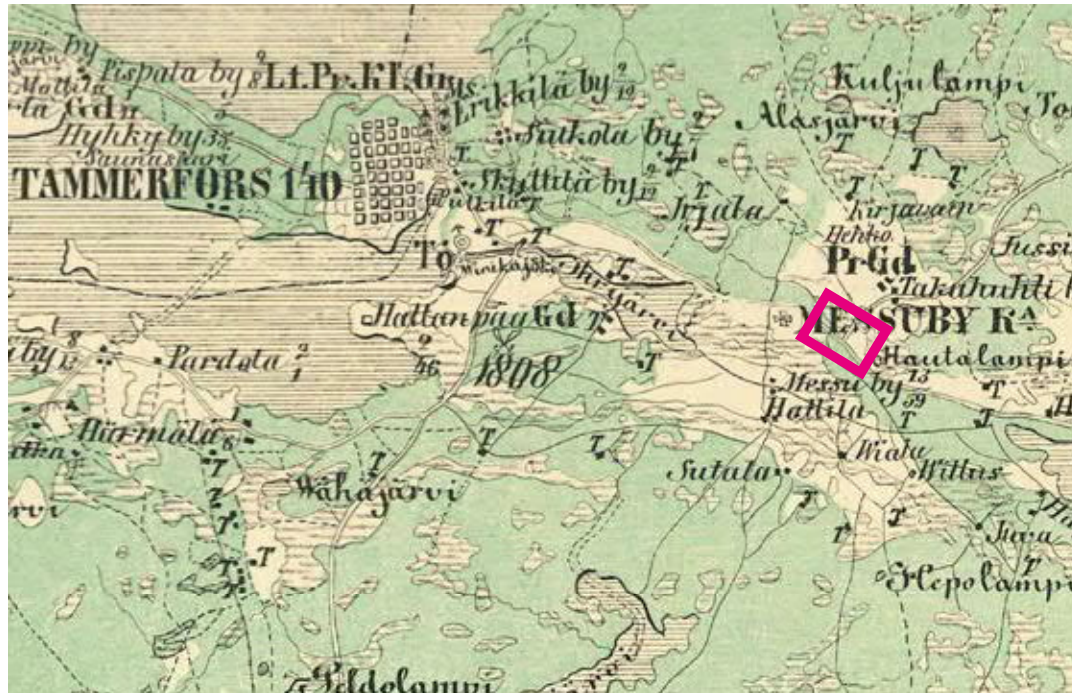
<sup>4</sup> Riina Kangasluoma; TAMK Pirkanmaan kirkkojen rakennetekninen kehittyminen 2016 opinnäytetyö.

Kivijalkaan kivet hakkautettiin urakalla Ylöjärven Pinsiön kankaalta saakka. Jopa vanhan puukirkon osia piti käyttää uuteen kirkkoon, mutta vain tapuli sai väistyä uuden kirkon hyväksi seurakuntalaisten vastustuksen vuoksi. Vanhasta tapulista tuotiin ilmeisesti kellot uuteen kirkkoon, koska kirkon kelloista toinen on vuodelta 1839. Toinen kelloista on päiväämätön.

Kirkon paikaksi valittiin suutari Lindgrenin tontti pitäjänmakasiinin itäpuolella. Theodor Höijerin kirkkosuunnitelma hyväksyttiin 16.2.1879 ja kirkkoon päätettiin hankkia lämmitysuunit. Piirustukset lähetti senaatin hyväksyttäväksi.

Maaliskuussa ajettiin jo peruskivet ja rakennustyö oli pitkällä kun senaatti 15.5.1879 hyväksyi piirustukset. Rakennushallitus kiinnitti huomiota korkeiden ikkunoiden välisten pylväiden heikkouteen ja tomin yläosan ja sitä alapuolella tukevan holvin suhteeseen. Kirkko valmistui nopeasti jo lokakuussa 1879.

Kirkko oli 130 jalkaa (38,6m) pitkä, 90 jalkaa (26,7m) leveä ja ilman



Pitäjäkartta Messukylästä ennen 1850-lukua, kartassa vain vanha kirkko.

Kalmbergin kartasto R III

Lähde: Timo Meriluodon vanhat kartat ([http://timomeriluoto.kapsi.fi/uusi\\_pitajankartasto](http://timomeriluoto.kapsi.fi/uusi_pitajankartasto))

tornia 60 jalkaa (17,8m) korkea. Pitkillä sivuilla oli kahdeksan ikkunaa kooltaan 10x22 jalkaa (3x6,5m). Vanhasta kirkosta siirrettiin kaikki uuteen sopiva kalusto, kuten alttarivälineet ja valaisimet. Kellotapulista ilmeisesti siirrettiin kirkonkello, joka on vuodelta 1839. Lähimmäksi alttaria ripustettiin Birger Lundahlin 1812 lahjoittama kynttiläkruunu. Maasunihtiö oli 1860 toimittanut kaksi valurautaista kynttiläkäsivartta ja ne sijoitettiin alttarille. Kirkkoon tuotiin pellavatehtaan työläisten vuonna 1865 lahjoittama kynttiläkruunu. Alttaritaulu ja urut olivat hankintalistalla jo ennen kirkon valmistumista. Tuomiosunnuntaina 1879 pidettiin vanhasa kirkossa hyväksijättötilaisuus. Uusi kirkko valmistui syksyllä, jolloin vain ovet, ikkunat ja penkit peitettiin vain synkällä pohjavärillä. 30.11.1879 vihittiin uusi kirkko käyttöön.<sup>5</sup>

<sup>5</sup> Kirsti Arajärvi: Messukylän-Teiskon-Aitolahden historia Tampere 1954  
 Jari Nurmi: Messukylän kirkko adventtina 130 vuotta (Messukylän Joulu 2009)



Yllä: Messukylän uusi kirkko; detaljikuva  
 Lähde: Tampereen ev.lut seurakuntayhtymän arkisto



Messukylän uusi kirkko, leikkauskuva  
 Lähde: Tampereen ev.lut seurakuntayhtymän arkisto

## UUDEN KIRKON ARKKITEHTUURI

Messukylän uusi kirkko on puhtaaksi muurattu peittämättömästä tiilestä. Uusgoottilainen kirkkorakennus on muodoltaan suorakaiteen muotoinen päätytomillinen pitkäkirkko, jonka runkokuoneesta ulkonee poikkilai-va. Alttaripäädyssä on monikulmainen kuori, jonka ympärillä on tätä matalampi sakaristo. Julkisivuja jäsentävät korkeat pyörökaari-ikkunat ja tukikaaret, joilla ei ole rakenteellista tehtävää. Ulkoseiniä jäsentävät tukipilarit ja erittäin korkeat pyörökaariset ikkunat, joista tulee valoa itse kirkkosalin lisäksi myös lehtereille. Ulkoseinän tukipilarit ovat vain arkkitehtoninen yksityiskohta, sillä sisäkatteena

ton puukatto. Arkkitehtoniselta tyyliltään kirkko edustaa ajalleen tyypillistä myöhäistä uusgoottiikkaa. Kirkossa on alakerrassa 417 ja yläkerran lehtereillä 372 paikkaa eli yhteensä 789 istumapaikkaa.

## KIRKON VARUSTELUA

Joulukuksi 1879 kirkko sai alttarilleen 14-haaraisen kynttilänjalan ja saarastuolille sijoitetut kaksi kolmihaarasta kynttilänjalkaa valuri Vikströmiltä. Seuraavana vuonna Hinttala antoi lamppukruunun, ja kyläläiset lahjoittivat yhdessä toisen.

Kun kirkon katto alkoi vuonna 1886 vuota-

maan, pantiin sen syyksi se, että kirkko oli vuodessa tehty. Seuraavana vuonna helmikuussa 1887 kirkon tornin yläosa kaatui myrskyssä. Torni lensi yli maantien. Tornin sisäosa oli ehtinyt reilussa seitsemässä vuodessa mädäntyä eikä kestänyt enää myrskytuulta.

Kirkon miehiä pilkattiin ”kaatuneen kirkon miehiksi”. Uusi tornirakenne tehtiin raudasta ja madallettiin nykyiseen korkeuteensa. Tämän johdosta kirkon torni ei ole enää niin siro kuin alkuperäisissä kuvissa. Kaksi viikkoa myöhemmin kirkko oli lähellä palaa kun savuhormista pääsi tuli irti 20.2.1887. Palonalku



Kirkkosali.  
Kuvassaa erottuvat hyvin kirkon sisäkaton tukipilarit.

saatiin kuitenkin paloruiskuilla sammutettua. Alttaritaulua ja urkuja varten kerättiin vuosia varoja. Alttaritaulun maalasi Aleksandra Sältin (myöhemmin Frosterus-Sältin) ja se saatiin paikalleen 1888. Taulun nimi on Kanaanilainen vaimo. Seuraavana vuonna urkurakentaja Aksel Thulé teki 9-ääniset urut kirkkoon. Kirkon apsikseen sijoitettujen väri-lasi-ikkunoiden historiaa ei tiedetä tarkkaan. Ne esittävät kolmiyhteisen Jumalan kirkkautta kuvaavan sädehtivän kolmion sisällä sijaitsevaa silmää, Jeesusta kuvaavaa alfa ja omega ja Pyhää henkeä kuvaavaa kyyhkystä. Ikkunat on lueteltu mm. K.J.Nurmisen kirjas-

sa.Kts. Kuvat seuraavalla sivulla.<sup>6</sup>

#### HAUTAUSMAAN LAAJENNUS

Messukylän kolmas hautausmaa perustettiin kirkon viereen vuonna 1891. Vuonna 1896 se ympäröitiin kirkkoa myöten kuusiaidalla.<sup>7</sup> Messukylän ns. keskinen hautausmaa oli käytössä 1861–1927. Hautausmaalla sijaitseva ruumishuone on ilmeisesti samalta ajalta. Vanha kirkko toimi arkisesti heinälatona tämän ajan, kunnes vuonna 1907 aloitettiin

sen kunnostaminen ja vanhan kirkon muureja tuettiin ja korjattiin. Varsinaiset vanhan kirkon kunnostustyöt tehtiin kuitenkin vasta 1957-1959 välisenä aikana.

Uuden kirkon sisätiloihin tehtiin 1910-1911 joitakin muutoksia Ilmari Launiksen johdolla mm. kun kirkkosali maalattiin valkeaksi ja siitä saatiin valoisa rakennusmestari Tiitolan toimesta ja alkuperäiset ”rettelöivät” ja savuttavat kamiinat siirrettiin ja kirkkoon tuli Högforsin tehtaalta hankittu keskuslämmitys.<sup>8</sup>

6 K.J.Nurminen: Kuvauksia muutamien vanhempien kirkkojen vaiheista 1893

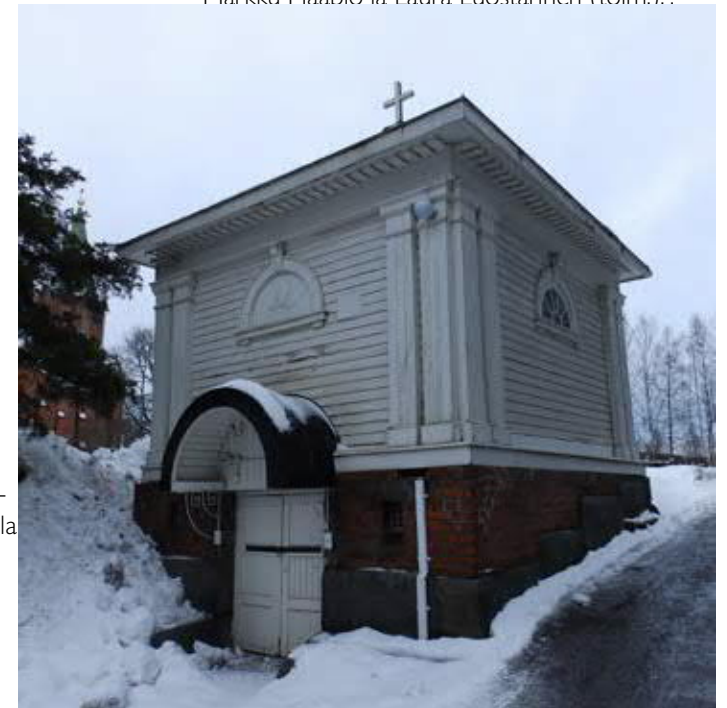
7 Jari Nurmi: Messukylän kirkko adventina 130 vuotta (Messukylän joulukuusi 2009).

8 Museovirasto: Kulttuuriympäristön palveluikkuna ([www.kyppi.fi/to.aspx?id=130.200604](http://www.kyppi.fi/to.aspx?id=130.200604))

Markku Haapio ja Laura Luostarinen (toim.).



Hautausmaan ruumishuone joka saattaa olla rakennettu hautausmaan laajentamisen yhteydessä 1891.



## 1918 TAISTELUJEN SELOSTUS

Vuonna 1918 kirkko oli sotanäyttämönä, kun Messukylässä käytiin kirkon ympäristössä ankaria taisteluja. Punaiset olivat järjestäytyneet harjulle puolustukseen Anders Hildenin johdolla. Myös kirkon tornissa oli kiväärimiehet asemassa. Kirkon tornin latioissa on edelleen jälkiä tykkien srappnellien ammuksista. Valkoiset saivat vallattua Takahuodin ja Messukylän kirkon alueen ankaran taistelun jälkeen 25. maaliskuuta. Taistelut jatkuivat Messukylän länsiosassa vielä kahden seu-

raavan päivän ajan, minkä jälkeen punaiset vetäytyivät Kalevankankaalle. Valkoisten ylipäällikkö Mannerheim seurasi henkilökohtaisesti Messukylän taistelua Vehmaisten kalliolta 25. maaliskuuta, sillä hän uskoi koko punaisen Tampereen kukistuvan tuona päivänä. Muutaman tunnin jälkeen hän kuitenkin poistui pettyneenä, eikä ehtinyt näkemään Messukylän harjun valtausta. Mannerheimille myönnettiin myöhemmin neljännen luokan vapaudenristi "kentällä osoitetusta henkilökohtaisesta urheudesta", koska hänen

seisokelupaikkansa oli ollut vihollisen kraanaattitulen ulottuvilla. Valkoiset menettivät Messukylän valtauksessa 150 miestä, enemmän kuin aiemmissa Tampereen pohjoisen saarrostopuolueen taisteluissa yhteensä.<sup>9</sup> Yksi uhreista oli kuolettavasti haavoittunut 14-vuotias lähettipoika Onni Kokko, josta

<sup>9</sup> Sami Suodenjoki: Punaisten puolustus murtuu Tampereen pohjoispuolella Koskesta voimaa -historiasivusto <http://www.15.uta.fi/koskivoimaa/valta/1918-40/1918viikko11.htm>.



Sakastiin siirretyt lasimalaukset:  
Vasemmassa kuvassa Jeesus eli Alfa ja Omega sekä Jumalaa kuvaava silmä.  
Oikeassa kuvassa Pyhä Henki.



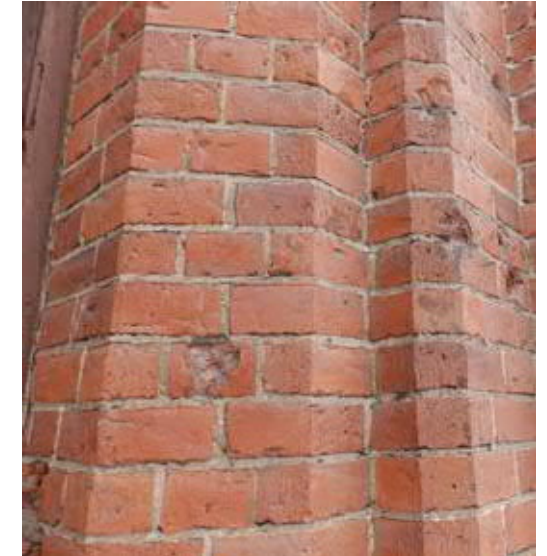


tehtiin myöhemmin valkoisessa Suomessa suoranainen legenda.<sup>10</sup>

Näin Messukylän kirkon asema ja sijainti liittyy välillisesti Suomen historian merkittäviin tapahtumiin. Mannerheimille Vehmaisiin em. tarkkailukukkulalle pystytetty patsas on kirjoittanut kritiikkiä jo sadan vuoden ajan.

<sup>10</sup> Manninen, Ohto toim.: Itsenäistymisen vuodet 1917–1920. VAPK-kustannus, 1992–1993.

Vuoden 1918 tapahtumat vaurioittivat sekä vanhaa että uutta kirkkoa. Uuden kirkon julkisivussa on lukuisia luodinjälkiä sekä alueelta on tehty tarkempia tutkimuksia tykin ammusten eli srappnellien räjähdysten johdosta. Vaurioiden korjausten jälkeen kirkkoon asennettiin sähkövalo vuonna 1920. Lahden urkutehdas korjasi urut sähkökäyttöisiksi ja muutti ne samalla 16-kertaisiksi.



Julkisivuissa selkeästi erottuvia vuoden 1918 taisteluiden aiheuttamia luodinjälkiä.



Tampereen taistelut maaliskuussa 1918  
Lähde: Tampereen kaupungin arkisto

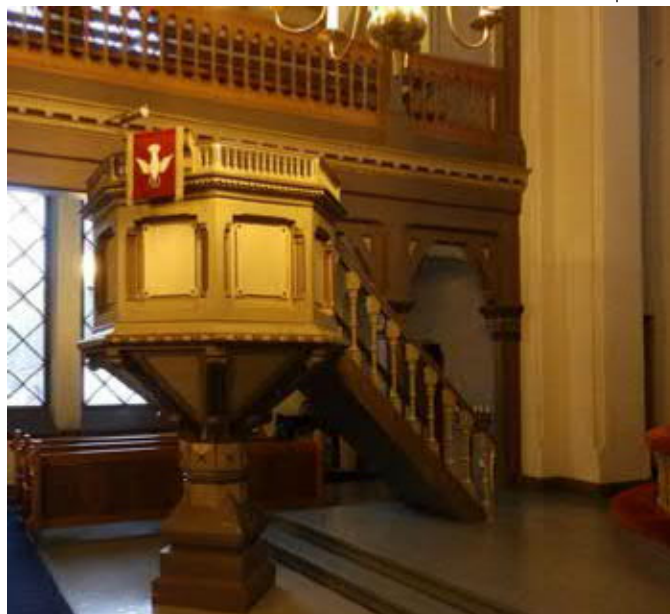
## KIRKON MUUTOKSET

## UUDEN KIRKON JA SEN YMPÄRISTÖN MUUTOKSET

Arkkitehti Jaakko Tähtisen suunnitteleman korjaustyön johdosta vuonna 1952 saarnastuoli siirrettiin sijansa lähemmäs alttaria, sitä madallettiin ja sen katos poistettiin. Kirkkosalin valaistus uusittiin messinkivalaisimin ja vanhat kynttiläkruunut korvattiin sähkökynttelilikoilla. Sisäkattoa madallettiin joiltain osin kun siihen asennettiin akustiikkalaatat. <sup>11</sup>

Uuden kirkon ympäri tehtiin myös 50-luvulla kirkon ulkoseinustoille asfaltointeja ja kuppikivet syöksytornien kohdalle. Messukylän

<sup>11</sup> Arkkitehtitoimisto Hanna Lyytinen Ky: Messukylän uusi kirkko muutostyö 6.9.2005



vanhaan kirkkoon tehtiin uuden kirkon remontin jälkeen kunnostukset vuosina 1957-1959.

Kirkon urkujen puhdistamisesta on säilynyt merkintöjä jotka ovat säilyneet vuosilta 1924 - 1958. Urkujen kunnostuksen (kohennus+puhdistus+äänitys) yhteydessä v.1958 oli urkujen taakse laudoitukseen kirjailtu kuvaus aikakauden ahdistavista tunnelmista mm. seuraavasti:

"Keväällä alkanut kova työttömyys painanut leimansa koko Suomen talouselämään, ja USA:n ja KommunistiKiinan välit mitä kiireimmässä vaarassa maailmansodan syttyä."

Alla vasemmalla saarnastuoli nykyisessä asussaan, oikealla alkuperäinen saarnastuoli katoksineen ja sen sijainti. Kuvassa näkyy myös alkuperäinen kynttiläkruunu

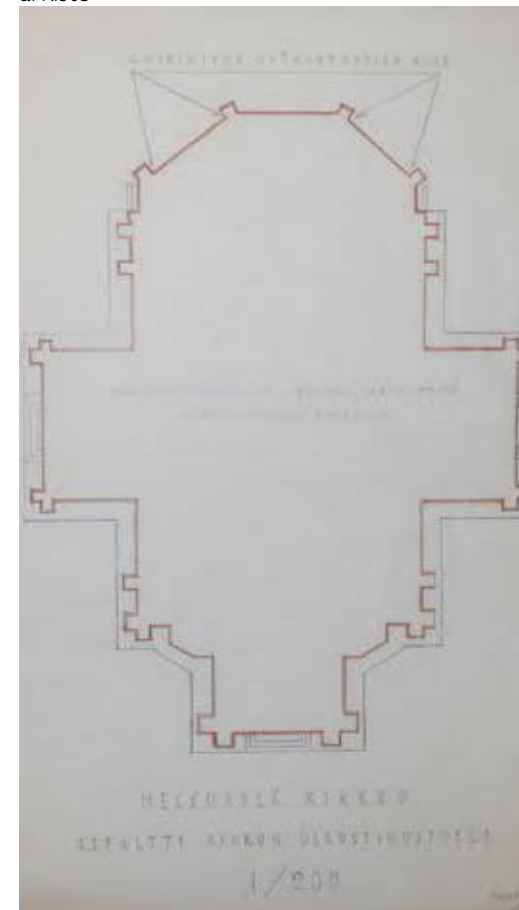


Julistuksen ovat allekirjoittaneet Kangasalan urkutehtaan urkuasentajat Lindroos ja Ruusunen 30.9.1958.

Uuden kirkon ympärille sijoitettiin joka suunnasta valaisevat 1500W valaisimet 29.11.1964.

Alla: Messukylän kirkon ulkoseinien vierustojen asfalointi 1950.

Lähde: Tampereen ev.lut seurakuntayhtymän arkisto

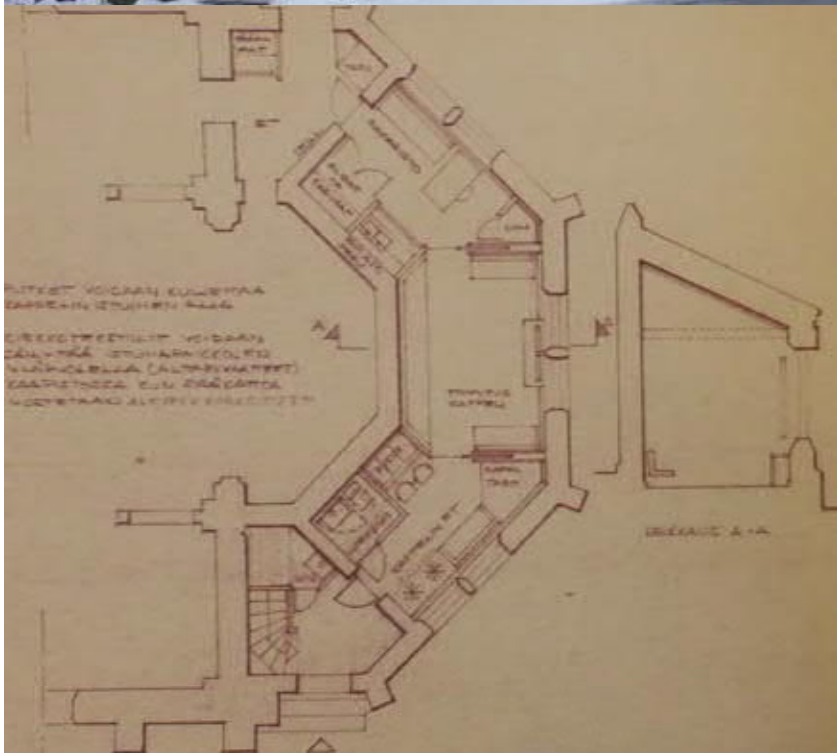




Vasemmalla sakaristo ulkoa, joiden ikkunoihin alttarin lasimaalaukset on siirretty ilmeisesti 1979.

Oikealla kuvia sakaristosta, joka on nykyisin toimistokäytössä. Huomaa seinien sisään kulkevat liukuovet.

Oikealla alhaalla sakariston katon epäsuora valaistus.



Vasemalla alhaalla:  
Messukylän kirkon sakariston muutokset 1978  
Lähde: Tampereen ev.lut seurakuntayhtymän arkisto



1978 sakaristoon tehtiin toimituskappeli kasteita ja vihkimisiä varten. Ilmastointikanavat sijoitettiin mahdollisimman huomaamattomasti istuimien alle ja kattoon asennettiin epäsuora valaistus samalla kun toimituskappelin katot palautettiin alkuperäiseen korkeuteen. Ovet muutettiin seinien sisään siirrettäviksi liukuoviksi. Sakastiin tehtiin pieni alttaripöytä, jota sittemmin on käytetty uurnanluovutuspöytänä.

Uuden kirkon satavuotisjuhliin seurakunta päätti tilata Arkkitehtuuritoimisto Seppo Rihlamalta mittavan peruskunnostuksen vuonna 1979. Akustiikkalevyt poistettiin. Rihlama suunnitteli myös täydellisen kirkkok tekstiilisarjan vanhojen tekstiilien henkeen. Tekstiilitöihin nypläsi pitsikoristeet tekstiilityön opettaja Hilkka Lehtinen. Kirkon katto sai takaisin sinisen värinsä.

Hautausmaa-alueelle suunniteltiin kirkon työntekijöiden sosiaalitalat. Rakennus on 70-luvun arkkitehtuurisuuntausten mukaisesti kirkkoon nähden irrallinen, huvimajamainen kuusikulmio hautausmaan reunalla. Sosiaalitalat tehtiin kymmenelle hengelle.

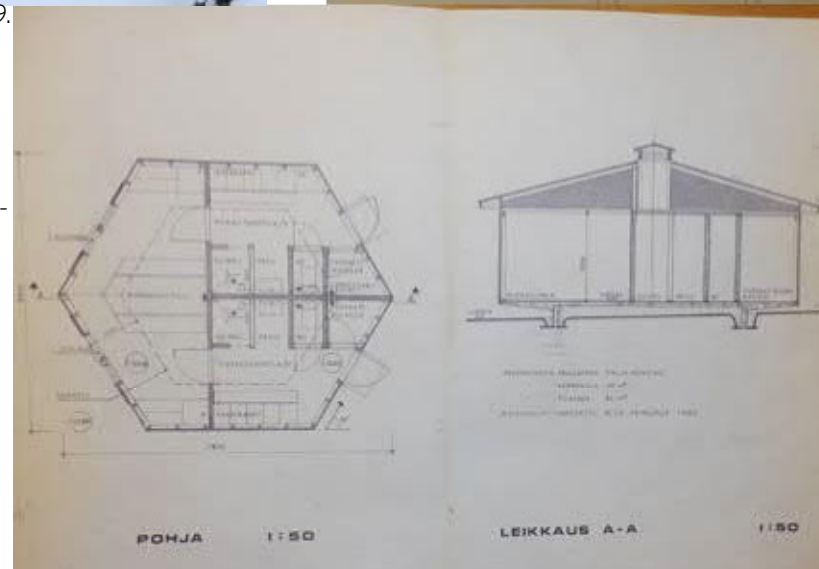
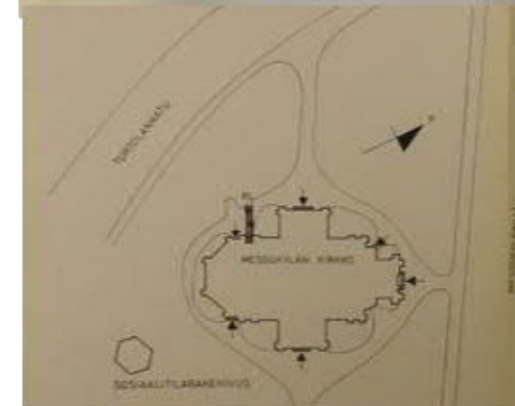
Vuoden 1979 korjauksissa siirrettiin myös kolme värillistä lyijylasi-ikkunaa kuoriapsiksesta sakastiin sisustettuun toimituskappeliin, samalla kun kirkon korkeat ikkunat uusittiin. Kirkon uudet, järjestyksessään kolmannet urut ovat 24-äänikertaiset. Nykyiset urut hankittiin Tuomen urkurakentamolta, ja ne asennettiin kirkkosaliin entiselle kirkkokuoron paikalle. Kirkkokuoro siirtyi itäpuolen lehterille. Saarnastuolia siirrettiin alttariin päin, ja kuorin lattia-alaa laajennettiin.

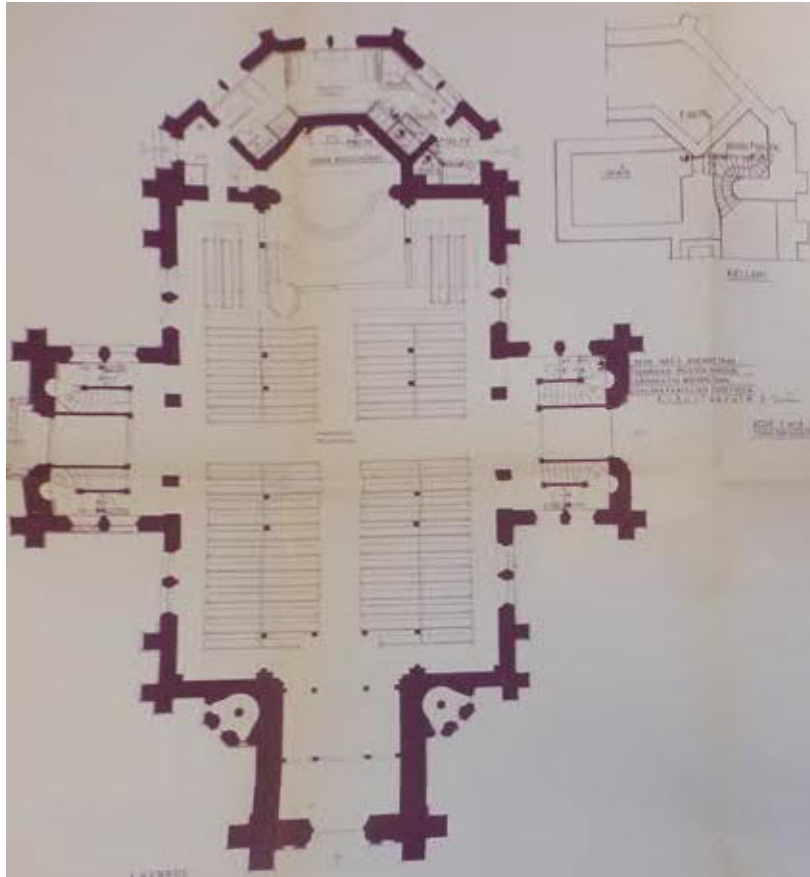


Kirkon sosiaalitalat 1979. Arkkitehtuuritoimisto Seppo Rihlama.

Rakennus on lisälämönöneristetty ulospäin jossain vaiheessa, ilmeisesti 80-90 -luvulla. Asemapiirroksessa erottuu myös kauko-  
lämmön liitoskohta.

Lähde: Tampereen ev.lut seurakuntayhtymän arkisto





Yllä: Uudet 24-äänikertaiset urut on thdyt Turun urkurakentamo 1979.  
Alla: 1950-luvulla asennetut messinkiset sähkövalaisimet.

Vasemmalla: Kirkon ilmastointipiirustus.  
Lähde: Tampereen ev.lut seurakuntayhtymän arkisto



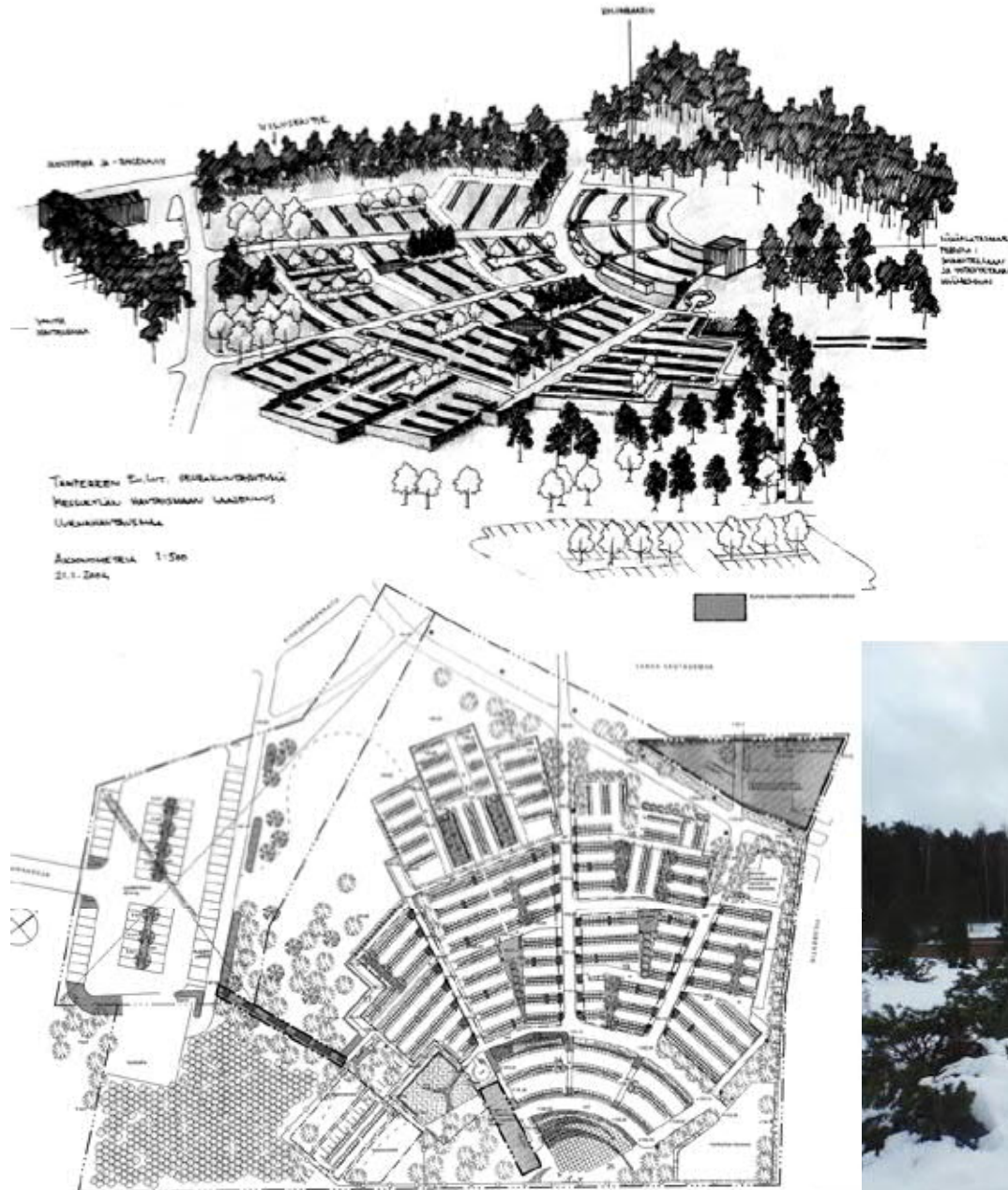
Kirkkoon asennettiin äänenvahvistuslaitteet. Asemakaavanmuutoksessa kirkon korttelialuetta laajennettiin risteys suuntaan istutettavan puistoalueen kohdalle, joka sinänsä ei aiheuttanut paikan päällä muutoksia, mutta lisäsi alueen rakennusoikeutta.

1981 Hautausmaalle toteutettiin uusi varastosrakennus.

Kirkko liitettiin myös kaukolämpöön 1984.<sup>12</sup> Hautausmaan itäpuolinen entinen soranottoalue maisemoitiin vuoden 1987 täytös suunnitelman mukaan ja siihen oli tuotu sekalaista täytemaata. Maa ja Vesi Oy laati 1992 hautausmaan laajennuksen käyttösuunnitelman.

1996 Urnahautausmaa-alueen asemakaava-

<sup>12</sup> Wikipedia ([http://fi.wikipedia.org/wiki/Messukylän\\_kirkko](http://fi.wikipedia.org/wiki/Messukylän_kirkko))

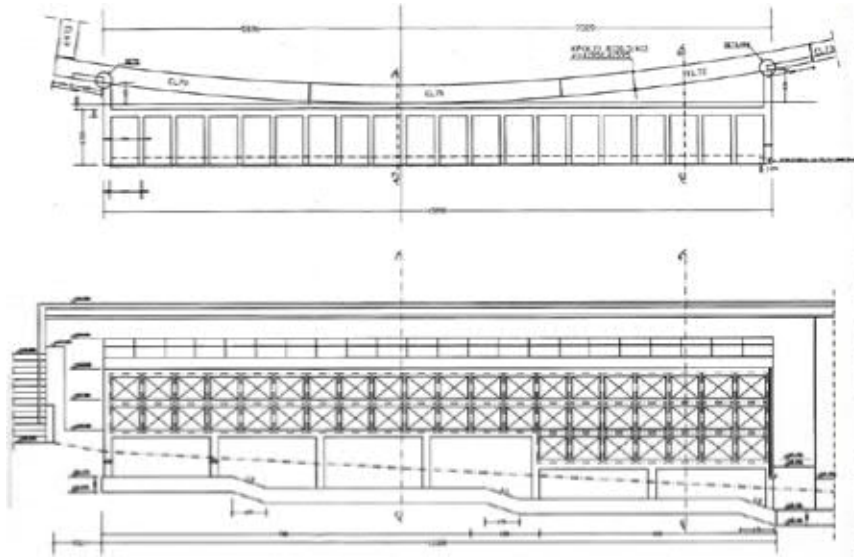


vanmuutoksella alueelle varattiin arkkuhautauspaikkoja 1400 kpl. Ylärinteeseen sijoitettiin tilavaraus uurnahautoille. Alueelle osoitettiin kahden huoltorakennuksen alue. Kirkon toimituskappeli muutettiin toimistotiloiksi syyskuussa 2000. Hautausmaan laajennussuunnitelman sekä tyylikkään uuden kuparikattoisen varastorakennuksen suunnittelijana toimi rakennusarkkitehti, arkkitehti, arkkitehti Pasi Vierimaa. Rakennus toteutettiin 2005.

Vasemmalla: Uurnaa-hautausmaa-alueen havainnokuva ja hautausmaakaava 2003  
 Maa ja Vesi Oy

Lähde: Tampereen Kaupungin rakennusvalvonta





Arkkitehtitoimisto Hanna Lyytiselle annettiin tehtäväksi suunnitella lähinnä kirkon ikään-tymisestä johtuvia korjauksia, mutta myös joitakin teknisluonteisia sisätilamuutoksia. Vanha alttari pöytä, joka kuuluu kiinteästi alttaritaulun nikkariveistoksiin koristeltuun kehukseen, sai eteensä uuden alttaripöydän, joka toteutettiin vanhaa matalampana ja kapeampana ja avoimena, ja näin vanhan

pöydän etureunan peilit näkyvät taustalla. Nykyinen pöytä säilytettiin aputasona. Myös polvistumispenkki uusittiin. Vuonna 1979 siirretyt värilasi-ikkunat esitettiin palautettaviksi alkuperäisille paikoilleen kuoriapsikseen. Liikuntaesteisten neljämetrinen luiska toteutettiin betonista valamalla ja sen yhteyteen sijoitettiin Kaukajärven seurakuntakodista

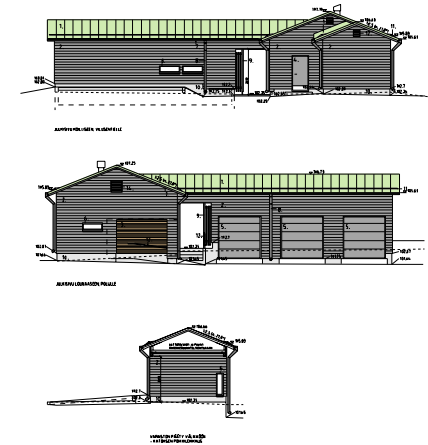
Yllä: Kolumbaarion piirustukset  
Lähde: Tampereen kaupungin rakennusvalvonta.

Alla: Panoraamakuva uurnahautausmaasta.





siirretyt kuoriurut alttarin länsisivulle  
 Kirkkosalin eteiseen tehtiin uusi kastettujen  
 alttari, joka koostuu Annukka Laineen maa-  
 lamasta neliosaisesta taulusta ja kapeasta  
 patterin yläpuolelle tulevasta tasosta, muo-  
 dostaen saranoidun triptyykkikaapin.  
 Kastettujen alttarin tieltä poistettiin messin-  
 kiputki-opaalilasinen seinävalaisin. Alttarin  
 valaisemiseksi kattoon kiinnitettiin kohdeva-  
 laisimet. Seinävirsikirjahyllyt korvattiin pyö-  
 rillä liikuteltavilla telineillä. Parvelle johtaviin  
 portaisiin lisättiin valaisimet ja käsijohteet  
 uusittiin.  
 Kirkon WC siirrettiin länsisivun sisäänkäyn-  
 nin toiselle puolelle, portaan alle.



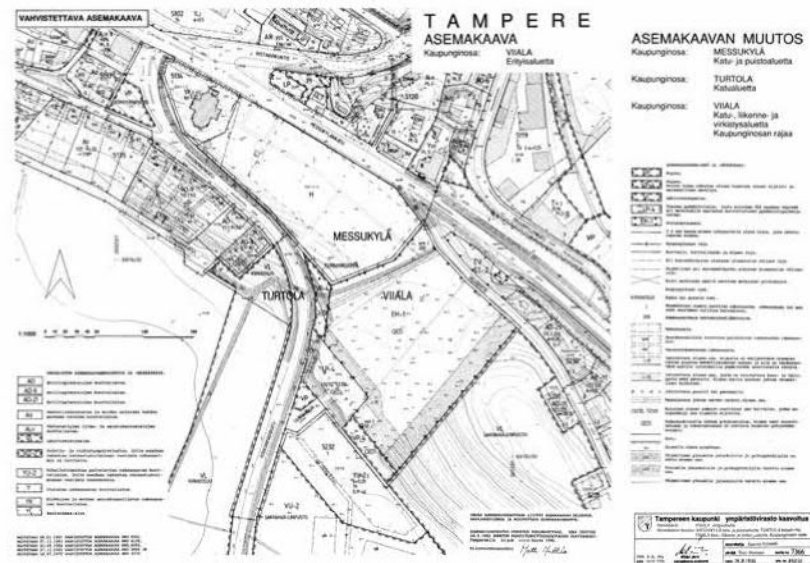
Vasemmalla:  
 Portaiden alle siirretty WC.

Oikealla: ja yllä:  
 Traktorisuoja, joka korvasi vanhan  
 1981 rakennetun varastorakennuksen  
 vuonna 2005.  
 Arkkitehti: Pasi Vierimaa/  
 Jaakko Pöyry Maa ja Vesi Oy.

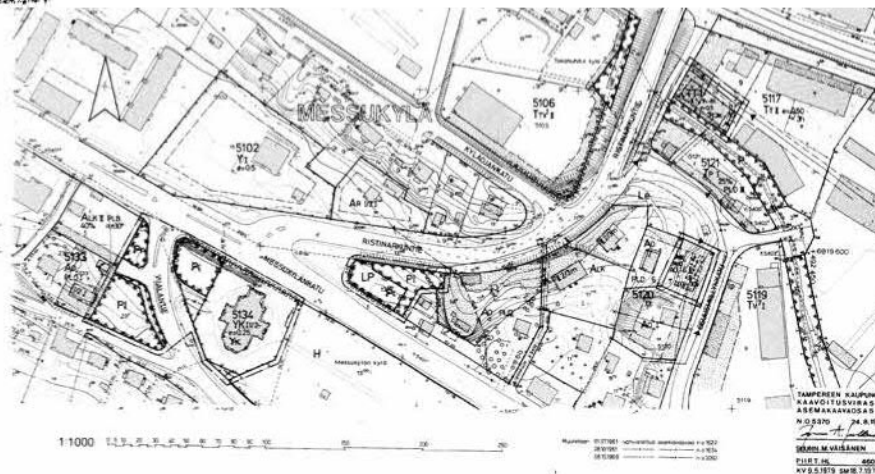
Lähde: Tampereen kaupungin raken-  
 nusvalvonta.



# ASEMAKAAVAKARTAT



Vasemmalla 1961 laadittu asemakaava  
 Yllä vuonna 1996 laadittu asemakaavanmuutos  
 Alla vuonna 1979 laadittu kirkon asemakaava.  
 Lähde: Tampereen kaupunki, karttatietopalvelu.



## KRONOLOGINEN TAULUKKO

1879 Helmikuussa uuden kirkon piirustukset hyväksytään kirkkokouksessa.

30.11.1879 Kirkko vihitään käyttöön

1887 Kirkon tornin yläosa kaatuu, kaksi viikkoa myöhemmin välikatossa tulipalo.

1888 Aleksandra Sältinin maalaama alttari-maalaukset kirkkoon

1889 Aksel Thulé tekee 9-äänikertaiset urut

1891 Kirkon viereen Messukylän 3. hautausmaa

1896 Kirkon ympärille kuusiaita

1911 Kirkkoon keskuslämmitys

1952 Sisätilamuutoksia (Arkkitehti Jaakko Tähtinen) ja kirkon seinäviertien asfaltointi

1961 Kirkon alueen asemakaava

1979 Ilmastointikojeet (Insinööritoimisto LVI-miehet Oy)

1979 Sosiaalitalat erilliseen rakennukseen. (Arkkitehtuuritoimisto Seppo Rihlana).

1981 Hautausmaan varastorakennus, 53,5 neliometriä. (Suunnittelija Rakennusinsinööri Reijo Mäkinen).

1984 kaukolämpö (Tekaplan Ky)

1996 Uurnahautausmaa-alueen asemakaava Alueelle varattiin arkkuhautauspaikkoja 1400 kpl. Ylärinteeseen sijoitettiin tilavaraus uurnahautoille. Alueelle osoitettiin kahden huoltorakennuksen alue. (Suunnittelija Maa ja Vesi Oy).

2000 Toimituskappeli toimistotiloiksi.

2005 Uurnahautausmaa, traktorisuoja, varastorakennus vanhan 1981 rakennetun varaston tilalle. (Suunnittelija Pöyry/Maa ja Vesi Oy, Ra, arkkitehti Pasi Vierimaa).

2005 Arkkitehtitoimisto Hanna Lyytinen suunnitteli huoltotyyppisiä korjaustöitä kirkon ikääntymisestä johtuen. Toiminnallisina muutoksina olivat uusi alttaripöytä, joka nostettiin nykyisen alttarilaitteen eteen, liikuntaesteisten kulkuluiska alttarille, kuorin länsisivun penkkimuutokset, kastettujen alttari sisäänkäynnin yhteyteen, uusi WC länsisakaraan ja lehterin portaiden käsijohteet.

## YHTEENVETO

### **SUHDE VALTAKUNNALLISESTI MERKITTÄVIIN KULTTUURIYMPÄ- RISTÖIHIN**

Messukylän uuden kirkon alue on maakunnallisesti arvokas kulttuuriympäristö. Kirkko edustaa oman aikakautensa uusgoottilaista rakentamista ja on merkittävä paikallinen rakennus. Se liittyy Messukylän alueen ja Tampereen kaupungin muodostumisen historiaan ja on Messukylän alueen ja kaupunginosan tunnus ja merkittävä maamerkki. Kirkon sijainti on myös hyvin tärkeä Messukylänkadun ja Kirkonmäenkadun risteyksessä.

Messukylän uuden kirkon lähellä sijaitsee myöskin maakunnallisesti arvokas Messukylän vanha kirkko.

Yhdessä kirkkorakennukset ovat todistaneet Suomen itsenäistymisen historian kannalta tärkeitä vuoden 1918 taisteluita.

Rakennus on suojeltu kirkkolaila, eikä sen säilymistä varsinaisesti uhkaa mikään. Vanhojen rakennusten kunnossapito vaatii kuitenkin jatkuvaa työtä.

Messukylän uusi kirkko on kuitenkin kokenut em. syistä lukuisia muutoksia ja sen alue on laajentunut käsittämään viereisiä puistoalueita. Uuden kirkon itäpuolella oleva hautausmaa kuuluu kirkon kulttuuriympäristöön, mutta siinä ei ole vastaavassa määrin yhtä merkittäviä arvotekijöitä vanhaa ruumishuonetta lukuunottamatta. Hautausmaa aluetta

on laajennettu myöhemmin uurnahautausmaalla ja alueella on korvattu vanhoja hautausmaa-aitoja, rakenteita ja varastoja uusilla. Uudemmat varastot on joiltain osin suunniteltu kontrastisiksi uudelle kirkolle, vaikka niissä korostuu sijoittelun osalta vaatimattomuus ja alistaisuus itse kirkkorakennukselle.

### **KIRKON TULEVAISUUS**

Messukylän uusi kirkko ja sen ympäristö sietävät jonkin verran muutoksia reuna-alueillaan mutta alueen suunnittelussa tulee kiinnittää huomiota hautausmaa-alueen rajaukseen ja raja-alueen selkeään jäsennöintiin.

VALOKUVIA 2017





## LÄHDELUETTELO

### **Käytetyt kirjalliset lähteet:**

K.J.Nurminen: Kuvauksia muutamien vanhempien kirkkojen vaiheista 1893

Kaisu-Maija Nenonen: Historian suursanakirja, art.Messukylä

Silfverhuth, Veikko 2013 Tampereen seurakunta-historia 1. Evankelisluterilainen seurakuntaelämä Tampereella kaupungin perustamisesta 1779 vuoteen 1945. Helsinki: SKS.

Riina Kangasluoma; TAMK Pirkanmaan kirkkojen rakennetekninen kehittyminen 2016 opinnäyte-työ

Kirsti Arajärvi: Messukylän-Teiskon-Aitolahden historia Tampere 1954

Jari Nurmi: Messukylän kirkko adventtina 130 vuotta (Messukylän Joulukuusi 2009)

Markku Haapio ja Laura Luostarinen (toim.), Suomen kirkot ja kirkkotaide 2. Lieta 1980

Manninen, Ohto toim.: Itsenäistymisen vuodet 1917–1920. VAPK-kustannus

Arkkitehtitoimisto Hanna Lyytinen; Messukylän uusi kirkko korjausselostus 6.9.2005

### **Käytetyt kuva-arkistot:**

Tampereen evankelis-luterilaisen seurakuntayhtymän arkisto

Tampereen kaupunginarkisto

Tampereen kaupungin rakennusvalvonnan arkisto

Timo Meriluoto: Kapsi.fi

Wikipedia (commons.wikipedia.org)

Tampereen seurakunnat, kotisivut