

Tampereen kaupunki

## Messukylänkatu 37–39 asemakaavan nro 8764 maisema- ja kaupunkikuvaselvitys

Asemakaavan maisema- ja kaupunkikuvaselvitys

07.12.2022



Messukylänkatu 37–39 asemakaavan nro 8764 maisema- ja kaupunkikuvaselvitys

FCG Finnish Consulting Group

Maisema-arkkitehti MARK Taina Tuominen

Maisema-arkkitehti MARK Ida Tammi

Arkkitehti SAFA Minttu Kervinen YKS-548

Maisema-arkkitehti yo Hilja Léman

07.12.2022

---

## Sisällysluettelo

	Messukylänkatu 37–39 asemakaavan nro 8764 maisema- ja kaupunkikuvaselvitys .....	3
<b>1</b>	<b>Johdanto</b> .....	<b>3</b>
1.1	Asemakaavan maisema- ja kaupunkikuvaselvitys .....	3
1.2	Selvitysalue .....	3
1.3	Viitesuunnitelma .....	3
1.4	Messukylänkadun yleissuunnitelma .....	3
<b>2</b>	<b>Työmenetelmät</b> .....	<b>5</b>
2.1	Selvityksen keskeisimmät lähtötiedot .....	5
<b>3</b>	<b>Aluetta koskevat aiemmat selvitykset</b> .....	<b>6</b>
3.1	Valtakunnallisesti arvokkaat maisema-alueet ja merkittävät rakennetut kulttuuriympäristöt .....	6
3.2	Maakunnallisesti arvokkaat maisema-alueet ja rakennetut kulttuuriympäristöt .....	7
<b>4</b>	<b>Kaavatilanne ja suojele</b> .....	<b>10</b>
4.1	Maakuntakaava .....	10
4.2	Yleiskaava .....	10
4.3	Asemakaava .....	12
4.4	Kaavojen suojelumerkinntät .....	14
4.5	Maanomistus .....	15
<b>5</b>	<b>Alueen historialliset vaiheet ja kaupunkikuvan muodostuminen</b> .....	<b>16</b>
<b>6</b>	<b>Tarkastelualueen ja vaikutusalueen nykytilan kuvaus</b> .....	<b>25</b>
6.1	Maisemarakenne .....	25
6.2	Maisemakuva .....	30
	Maiseman tilallisuus: Avoimet ja sulkeutuneet alueet .....	31
	Alueen kasvillisuus ja viherpinta .....	31
	Maisemavauriot ja -häiriöt .....	32
6.3	Lähimaiseman näkymät .....	32

6.4	Kaukomaiseman näkymät.....	36
6.4	Kaupunkikuva.....	40
6.4.1	Selvitysalueen liittyminen ympäristöönsä .....	40
6.4.2	Kaupunkikuva selvitysalueen ympäristössä .....	40
6.4.3	Kaupunkikuva selvitysalueella.....	41
	Kaupunkikuva selvitysalueen luoteisosassa TOAS:n korttelissa .....	41
	Kaupunkikuva selvitysalueen kaakkoisosassa päiväkodin tontilla.....	43
	Kaupunkikuva Messukylänkadun varrella.....	43
	Kaupunkikuva Kyläojankadun varrella .....	46
<b>7</b>	<b>Vaikutukset maisemaan ja kaupunkikuvaan.....</b>	<b>48</b>
7.1	Vaikutukset kulttuuriympäristön arvokohteisiin .....	53
7.2	Vaikutukset kaupunkikuvaan ja Messukylänkadun katutilaan .....	54
	Kaupunkikuva.....	55
	Kasvillisuus .....	56
	Katualue .....	56
7.3	Vaikutukset kaukomaisemaan ja valtakunnallisesti arvokkaaseen harjumaisemaan .....	58
	Kaupunkimallin tarkastelu .....	59
<b>8</b>	<b>Yhteenveto .....</b>	<b>67</b>
<b>9</b>	<b>Lähteet .....</b>	<b>68</b>
	Valokuvat .....	68

# Messukylänkatu 37–39 asemakaavan nro 8764 maisema- ja kaupunkikuvaselvitys

## 1 Johdanto

### 1.1 Asemakaavan maisema- ja kaupunkikuvaselvitys

Selvityksen tehtävänä on laatia yhdestä Messukylänkatua 37–39 koskevasta asemakaavan 8764 viitesuunnitelmasta maisema- ja kaupunkikuvaselvitys, jossa esitellään ja analysoidaan viitesuunnitelman mukaisen rakentamisen maisema- ja kaupunkikuvallisia vaikutuksia kolmen päänäkökulman kautta. Näkökulmina ovat uudisrakentamisen sopeutuminen lähiympäristön arvokkaisiin kulttuuriympäristöihin, uudisrakentamisen sopeutuminen valtakunnallisesti arvokkaaseen harjumaisemaan sekä Messukylän uuden kirkon näkyminen kaukomaisemassa uudisrakentamisen toteutumisen jälkeen. Työn tavoitteena on tuottaa selvitys, jonka tuloksia käytetään arvioitaessa kaavan vaikutuksia kaupunkikuvaan, maisemaan, kulttuuriperintöön ja rakennettuun ympäristöön. Osana selvitystä on huomioitu myös Messukylänkadun yleissuunnitelma, joka on ollut myös viitesuunnitelmien taustalla.

Selvitykseen on koottu tiedot selvitysalueen ja sen ympäristön historiallisista vaiheista. Lisäksi selvityksessä kuvataan kohdetta osana lähiympäristöä; maisemaa ja kaupunkikuvaa sekä niihin liittyviä arvoja. Työssä annetaan suosituksia alueen kehittämistä varten liittyen tämänhetkisiin suunnitelmiin kaupunkikuvalliset ja maisemalliset arvot huomioiden. Selvitys painottuu kohteen historiallisiin vaiheisiin, arvoihin, maisemaan ja kaupunkikuvaan sekä kohteen sijaintiin kaupunkirakenteessa. Keskeinen osa selvitystä on Messukylän uuden kirkon tornin näkyminen kaukomaisemassa, ja uudisrakentamisen vaikutukset kyseisiin kaukonäkyymiin.

Selvityksen tilaaja oli Tampereen kaupunki, jota edusti kaavoitusarkkitehti Hanna Ohtola asemakaavoituksesta Tampereen kaupungilta.

Selvityksen on laatinut FCG Finnish Consulting Group Oy:stä arkkitehti Minttu Kervinen, maisema-arkkitehti Taina Tuominen, maisema-arkkitehti Ida Tammi ja maisema-arkkitehti Hilja Léman.

### 1.2 Selvitysalue

Selvitysalue sijaitsee noin 5 km Tampereen keskustasta itään Messukylän kaupunginosassa ja käsittää osoitteessa Messukylänkatu 37–39 korttelin 5102 tontit 13 ja 15 sekä katualuetta. Selvitysalue rajautuu etelässä kortteliin 5132 sekä Messukylän uudenkirkon tonttiin, lännessä Messukylän keskiseen hautausmaahan, pohjoisessa pientalotontteihin ja idässä Ristinarkuntiehen. Selvitysalueella vastapäätä Messukylänkadun varrella sijaitsee eri-ikäisiä asuin- ja liikerakennuksia sekä entinen kunnantalo ja Messukylän uusi kirkko. Alueen koillispuolella maasto laskee jyrkästi Kyläojankadulle, jonka varrella on eri ikäisiä pientaloja.

Selvitysalueella sijaitsee nykyisin päiväkotirakennus, kolme kolmekerrosista lamellikerrostaloa sekä niiden edustalla matala liikerakennus.

Asemakaavamuutoksen tavoitteena on muuttaa selvitysalueen käyttötarkoitus pääosin asumiseen arvokas harjumaisema sekä rakennettu kulttuuriympäristö huomioiden. Selvitysalueen rakennukset tullaan purkamaan.



*Kuva 1. Selvitysalueen sijainti Tampereella. Selvitysalueen sijainti esitetty punaisella ympyrällä. Selvitysalue sijaitsee noin viiden kilometrin päässä Tampereen keskustasta itään Messukylän kaupunginosassa. (Tampereen kaupunki 2022)*



*Kuva 2. Selvitysalue rajattuna punaisella viivalla ilmakuvapohjalla. (Tampereen kaupunki 2022)*

### 1.3 Viitesuunnitelma

Selvitysalueen viitesuunnitelman on laatinut Bst arkkitehdit ja maisema- ja kaupunkikuva selvitystä laadittaessa on käytetty 11.5.2022 päivättyä sekä 10.10.2022 päivättyä viitesuunnitelmaa ja sen havainnekuvia.



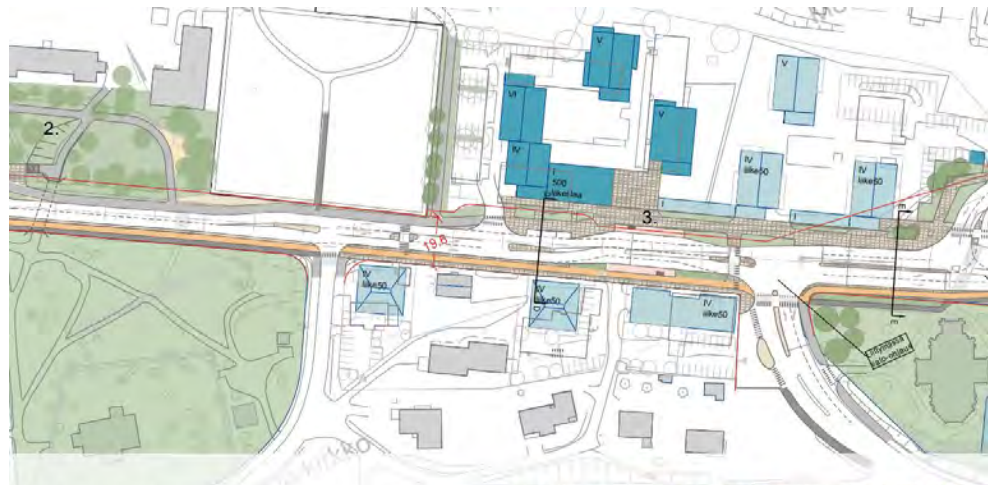
Kuva 3. Selvitysalueelle laadittu viitesuunnitelma 10.10.2022. (Bst arkkitehdit 2022)

### 1.4 Messukyläntien yleissuunnitelma

Messukyläntien liikenne ja katu ympäristöstä on laadittu yleissuunnitelma, jonka selostus on päivätty 12.6.2020. Yleissuunnitelmalle asetettuja tavoitteita olivat liikenteellisten olosuhteiden parantaminen, kaupunkimaisen katutilan luominen ja Messukyläntien varren maankäytön kehittämisen tukeminen. Liikenteen osalta merkittäviä tavoitteita ovat olleet jalankulun, pyöräilyn ja joukkoliikenteen olosuhteiden kehittäminen, liikenneturvallisuuden parantaminen, liikenteen sujuvuuden varmistaminen sekä liikenteestä aiheutuvien haittojen vähentäminen. Vanhaa maantiemäistä liikennenympäristöä on haluttu kehittää kaupunkimaisemmaksi.



Kuva 4. Kaupunkikuvalliset jaksot ja arvokkaat kulttuuriympäristöt Messukyläntien ympäristössä (Tampereen kaupunki, WSP, 2020)



**3. MAANKÄYLTÖLTÄÄN TIIVISTYVÄ KESKUSTAMAINEN JAKSO**  
Katu ympäristö ja katuun rajautuvien korttelien reuna-alueet pyritään suunnittelemaan yhtenäisiksi, yleisilmeeltään kaupunkimaiseksi.

Katuosion jalankulun ja pyöräilyn alueilla pintamateriaalina käytetään kiveystä. Kiveyslaidonta voi muodostaa esimerkiksi raidallisen kuvion, joka toistuu samanlaisena jalankulun ja pyöräilyn väylillä kadun etelä- ja pohjoisreunassa. Kiveyksellä pyritään luomaan visuaalisesti yhtenäinen, keskustamainen ilme katualueelle.

Alueelle on osoitettu pensasistutuksia ja muutama istutettava puu. Johdot ja kaapelit rajoittavat katupuiden istuttamista alueelle. Jatkosuunnittelussa voidaan tutkia pienpuiden istuttamista juuruosojarakenteiden avulla tai köynnöskehikoiden käyttöä suunnitelmaan osoitettujen pensasistutusalueiden yhteydessä.



Kuva 5. Ote Messukylän katuyleissuunnitelmasta (Tampereen kaupunki, WSP, 2020)



Kuva 13. Suunnitelman mukaisten toimenpiteiden vaikutukset liikennemääriin ennustetilassa 2030.

Kuva 6. Yleissuunnitelman liikenteellisen muutoksien vaikutukset (Tampereen kaupunki, WSP, 2020)



## 2 Työmenetelmät

Asemakaavan maisema- ja kaupunkikuvaselvitys on laadittu aikaisempien selvitysten ja inventointien, kaupunkimallin, viitesuunnitelman, ilmakuvienvä ja muiden kartta-aineistojen perusteella. Nykytilanteeseen liittyviä tietoja, kuten selvitysalueen ja sen lähiympäristön maiseman ja kaupunkikuvan analyysia on täydennetty selvityksen tekijöiden yhteisellä maastokäynnillä 12.8.2022. Tällöin selvitysalueita ja sen lähiympäristöä myös valokuvattiin. Lisäksi kirkontornin näkyvyyttä etäämmälle käytiin tarkistamassa arkkitehdin tekemällä maastokäynnillä 13.9.2022. Selvitykseen sisältyvä vaikutusten arviointi maisemaan ja kaupunkikuvaan on laadittu maisema-arkkitehtien ja arkkitehdin yhteistyönä samoin kuin suositukset.



Kuva 7. Maastokäynnin muistiinpanoja selvitysalueelta ja lähiympäristöstä.



Kuva 8. Maastokäynnin muistiinpanoja Messukylän uuden kirkon näkymisestä ympäristöön.

### 2.1 Selvityksen keskeisimmät lähtötiedot

Selvityksen keskeisimpiä lähtötietoja olivat muun muassa seuraavat aikaisemmat selvitykset, asiakirjat ja kartta-aineistot:

- Viitesuunnitelma 11.5.2022 ja 10.10.2022
- Messukylänkadun katuyleissuunnitelma
- Arkkitehtitoimisto Neva Oy. Messukylän kirkko. Rakennushistoriallinen selvitys. 28.12.2017.
- Tampereen kaupunki. Kantakaupungin ympäristö- ja maisemaselvitys. 2008.
- Museovirasto. (2009). Valtakunnallisesti merkittävät rakennetut kulttuuriympäristöt RKY. Haettu osoitteesta <http://www.rky.fi/>
- Pirkanmaan liitto. (2017). Pirkanmaan maakuntakaava 2040. Haettu osoitteesta <https://maakuntakaava2040.pirkanmaa.fi/>
- Tampereen kaupunki. (2015). Tampereen tarina - Teollisuuden synnyttämä kaupunki harjujen ja järvien solmukohtassa.
- Tampereen kaupunki. (2020). Kaupungin yleiskaava 2040. Tampereen kaupunki.
- Tampereen kaupunki. Tampereen kaupungin karttapalvelu Oskari. 2022.
- Tampereen kaupunki. (2022). Tampereen kaupungin WMS-rajapinta.
- Ympäristöministeriö. (1992). Maisemanhoito: maisema-alue työryhmän mietintö I. Ympäristönsuojeluosasto, Työryhmän mietintö 66/1992.
- Ympäristöministeriö, Syke. Pirkanmaa. Valtakunnallisesti arvokkaat maisema-alueet. VAMA 2021.
- Tampereen kaupunkimallit (Tampereen kaupunki 2022)

### 3 Aluetta koskevat aiemmat selvitykset

#### 3.1 Valtakunnallisesti arvokkaat maisema-alueet ja merkittävät rakennetut kulttuuriympäristöt

Selvitysalueen tuntumaan sijoittuu osa valtakunnallisesti arvokasta maisema-alueetta (VAMA 2021) Pirkanmaan harjumaisemat, johon kuuluu useita harjujaksoja Pälkäneeltä Hämeenkyröön. Selvitysalueen läheisyydessä sijaitseva maisema-alueen osa on nimeltään Aakkulanharju. Harjujen maisemaa on kuvailtu (Ympäristöministeriö, Suomen ympäristökeskus SYKE, 2021) harjuluontoa ja kulttuurihistoriaa ilmentävinä. Harjut ovat myös säilyneet usein viheralueina Tampereen kaupunkirakenteessa, ja niille sijoittuu historiallisia puistoja, hautausmaita ja luontopolkuja.

Selvitysalueen välittömässä läheisyydessä ei sijaitse valtakunnallisesti merkittäviä rakennettuja kulttuuriympäristöjä (RKY 2009). Lähimmät RKY-kohteet ovat selvitysalueesta länteen Kalevankankaan hautausmaa ja Viinikka-Nekalan pientaloalue.



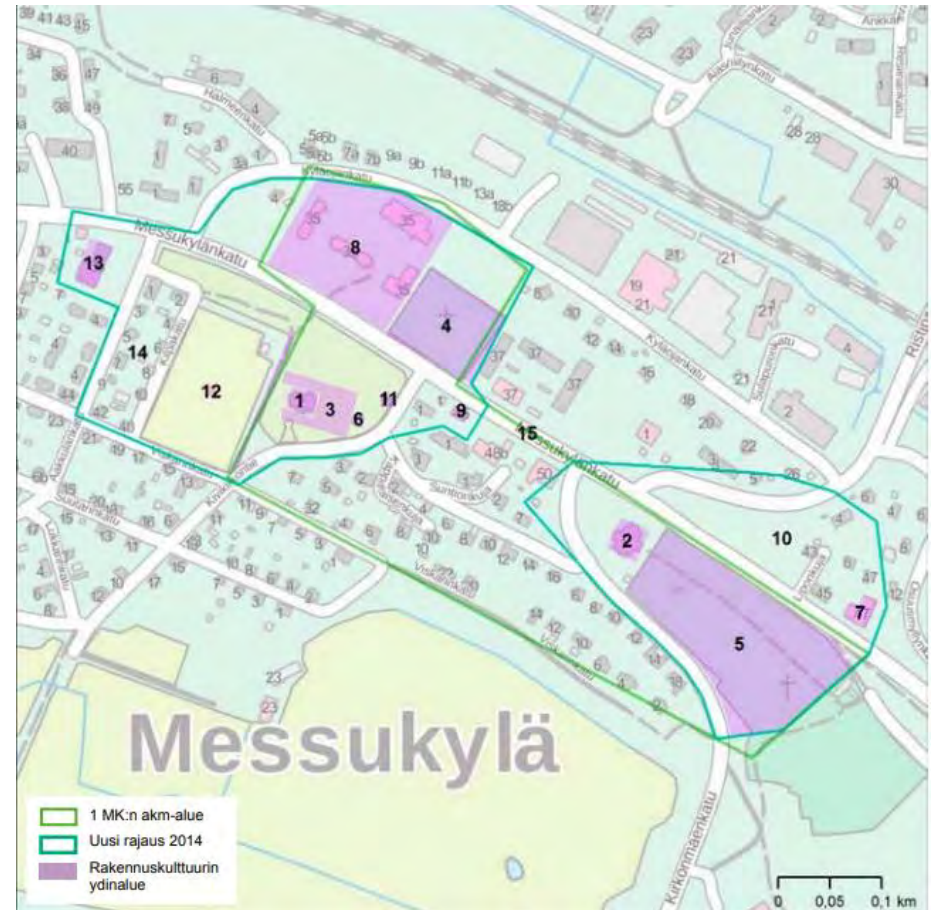
Kuva 9. Valtakunnallisesti arvokkaan maisema-alueen (VAMA 2021) Pirkanmaan harjumaisemat rajausta musatalla selvitysalueen läheisyydessä. Selvitysalueen likimääräinen sijainti osoitettu punaisella katkoviivalla. (Tampereen kaupunki, 2022)

### 3.2 Maakunnallisesti arvokkaat maisema-alueet ja rakennetut kulttuuriympäristöt

Pirkanmaan valtakunnallisesti arvokkaiden maisema-alueiden päivitysinventoinnissa (Koski, 2014) Pirkanmaan harjumaisemat nostettiin esille uutena valtakunnallisesti arvokkaana kohteena. Samassa raportissa ehdotettiin myös uusia maakunnallisesti arvokkaita maisema-alueita, joita ei sijaitse selvitysalueen läheisyydessä.

Pirkanmaan maakunnallisesti arvokkaat rakennetut kulttuuriympäristöt 2016-selvityksessä on esitetty maakunnallisesti arvokkaana rakennettuna kulttuuriympäristönä Messukylän kirkot lähiympäristöineen. Alueen ominaispiirteinä ja arvoina esille nostetaan:

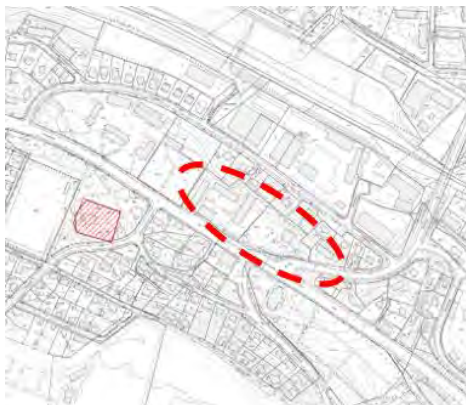
- 1) kaupunkiin saapuminen idästä: historiallinen tielinja, katunäkymät
- 2) kirkkojen asema, visuaalinen yhteys entisen järvenlahden yli etelään
- 3) uuden kirkon torni maamerkinä harjulla
- 4) ympäristön kirkkoille alisteinen mittakaava ja massoittelu sekä
- 5) koulun keskeinen asema taajamakuva ja -rakenteessa.



Kuva 10. Maakunnallisen rakennetun kulttuuriympäristön arvoalueen rajaus. (Pirkanmaan liitto, 2016)

### Arkeologiset selvitykset

Selvitysalueella ei ole muinaisjäännösrekisteriin merkittyjä kiinteitä muinaisjäännöksiä. Lähin tunnettu kiinteä muinaisjäännös on Messukylän vanha kirkko 1000014805.



Kuva 11. Kartalla on osoitettu kiinteän muinaisjäännöksen Messukylän vanha kirkko sijainti punaisella vinorasterilla. Selvitysalueen likimääräinen sijainti on osoitettu punaisella katkoviivalla. (Tampereen kaupunki 2022)

Selvitysalueutta on tutkittu Messukyläntien ja Kalevantien arkeologisessa selvityksessä (FCG ja Heilu Oy, 2022). Viitesuunnitelman kattamalla alueella on kerrostaloja ja päiväkotia, joiden piha-alueet ovat voimakkaasti muokattu ja rakennettu. Rakennusten välisellä alueella on pohjoiseen viettävää rakentamatonta rinnettä. Ristinarkuntien ja Messukyläntien risteys on puolestaan pysäköintialuetta.

Vanhojen karttojen perusteella Messukyläntien ympäristö on aiemmin toiminut ruotusotilaiden harjoituskenttänä ja on todennäköistä, että harjoituksissa on hukkunut ja tippunut esineitä. Metallinilmaisimen avulla ei vuoden 2022 arkeologisessa selvityksessä esineistöä löydetty, todennäköisesti siksi, että täyttömaakerrokset alueella ovat melko paksuja ja ilmaisimen tehokas havainnointisyvyys on tämänkaltaisessa maastossa muutamia kymmeniä senttejä. Alueelta havaitut rakenteet tulkittiin melko nuoriksi. Messukylän Uuden kirkon

pihapiirissä havaittiin lähinnä täyttömaakerroksia. Havainnoituissa kohdissa Messukylän uuden kirkon ympäristössä ei tehty havaintoa muinaisjäännöskohteista tai muista kulttuuriperintökohteista.



Kuva 12. Messukyläntien ja Kalevantien arkeologisen selvityksen tarkastelukohdat. (FCG ja Heilu Oy, 2022)



Kuva 13. Messukyläntien ja Kalevantien arkeologisen selvityksen maastossa tarkastetut alueet Messukylässä kattavat viitesuunnitelmien alueen. (FCG ja Heilu Oy, 2022)

Selvitysalueen länsipuolelle on tehty Messukylän päiväkodin ja koulun asemakaavan nro 8689 arkeologinen tarkkuusinventointi vuonna 2020 (FCG ja Heilu Oy, 2020). Inventoinnissa ei havaittu merkkejä kiinteästä muinaisjäännöksestä eikä muista kulttuuriperintökohteiksi luokiteltavista rakenteista. Alue on aiemmin toiminut ruotusotilaiden harjoituskenttänä ja on todennäköistä, että harjoituksissa on hukkunut ja tippunut esineitä. Metallinilmaisimen avulla ei vuoden 2020 inventoinnissa esineistöä löydetty.



*Kuva 14. Selvitysalueen rajaus Messukylän päiväkodin ja koulun asemakaavan nro 8689 arkeologisessa tarkkuusinventoinnissa. (FCG ja Heilu Oy, 2020)*

## 4 Kaavatilanne ja suojelu

### 4.1 Maakuntakaava

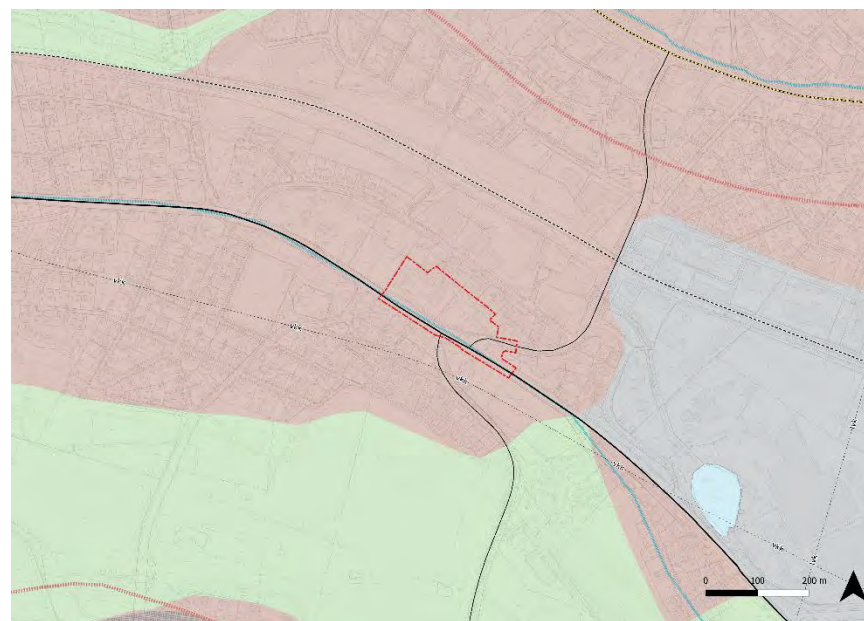
Pirkanmaan Maakuntakaavassa (2017) selvitysalue sijoittuu taajamatoimintojen alueeksi osoitetulle alueelle. Lisäksi tarkastelualue on Aakkulanharjun tärkeää vedenhankintaan soveltuvaa pohjavesialuetta. Selvitysalueen länsipuolella sijaitsee kasvutaajamien kehittämisvyöhyke ja itäpuolella Messukylä-Hankkion työpaikka-alue. Selvitysalueen eteläpuolella sijaitsee valtakunnallisesti arvokas maisema-alue (Ympäristöministeriö, Suomen ympäristökeskus SYKE, 2021) sekä virkistysalue. Selvitysalueen itäpuolelle on merkitty ulkoilureitti eteläiseltä virkistysalueelta kohti pohjoista. Lisäksi selvitysalueen pohjoispuolella kulkee luode-koillissuuntaisesti Tampere-Jyväskylän päärata, jonka koillispuolella sijaitsee arkeologisen perinnön ydinalue. Lähiympäristössä sijaitsevat myös Messukylän Vanha kirkko ja Uusi kirkko, jotka ovat maakuntakaavassa maakunnallisesti merkittäviä rakennettuja kulttuuriympäristökohteita.



Kuva 15. Ote maakuntakaavasta selvitysalueelta ja sen ympäristöstä. Selvitysalueen likimääräinen sijainti esitetty valkoisella ympyrällä. (Pirkanmaan liitto 2017)

### 4.2 Yleiskaava

Tarkastelualueella on voimassa Tampereen kantakaupungin yleiskaava 2040, joka on kuulutettu voimaan 20.1.2020 (Tampereen kaupunki, 2020). Yleiskaavassa selvitysalue sijoittuu asumisen alueeksi määritellylle alueelle, jonka läpi kulkee seudullinen pääväylä. Seudullinen pääväylä on selvitysalueen eteläpuolella kulkeva Messukylänkatu. Asumisen alue varataan pääosin asumiselle sekä sitä palveleville toiminnoille, kuten virkistymis- ja suojaviheralueille, lähipalveluille sekä nykyiselle ja uudelle ympäristöhäiriöitä aiheuttamattomille elinkeinotoiminnalle. Alueen suunnittelussa tulee myös kiinnittää huomiota kulttuuriympäristön arvoihin. Maakuntakaavan tavoin selvitysalueen itäpuolelle on osoitettu työpaikkojen ja elinkeinon alue.



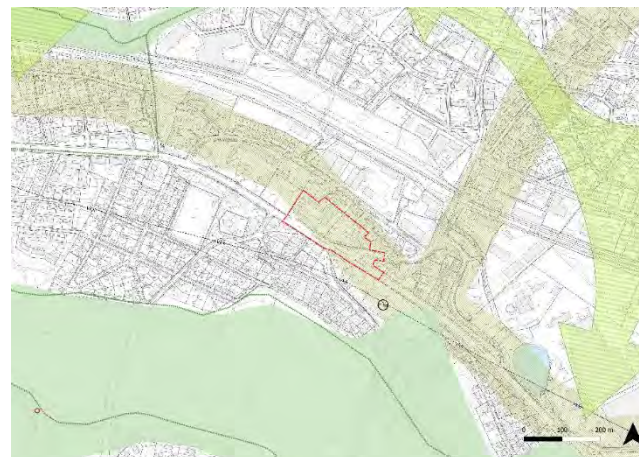
Kuva 16. Ote Tampereen yleiskaavasta selvitysalueelta ja sen ympäristöstä. Kartalla esitetty yleiskaavan yhdyskuntarakenne. Selvitysalueen sijainti esitetty punaisella katkoviivalla. (Tampereen kaupunki 2022)

Selvitysalueen eteläpuolelle sijoittuu keskuspuistoverkoston kuuluvaa viheraluetta, jonka suunnittelussa tulee huomioida luontoarvot, kulttuurihistorialliset ja maisemalliset arvot sekä varmistaa virkistys- ja ulkoilureittien ja ekologisen verkoston jatkuvuus (ks. Kuva 17). Messukylänkadun suuntaisesti on osoitettu kulkevan myös ohjeellinen ekologinen yhteys, jonka jatkuvuus ja kytkytyminen keskuspuistoverkoston on turvattava.

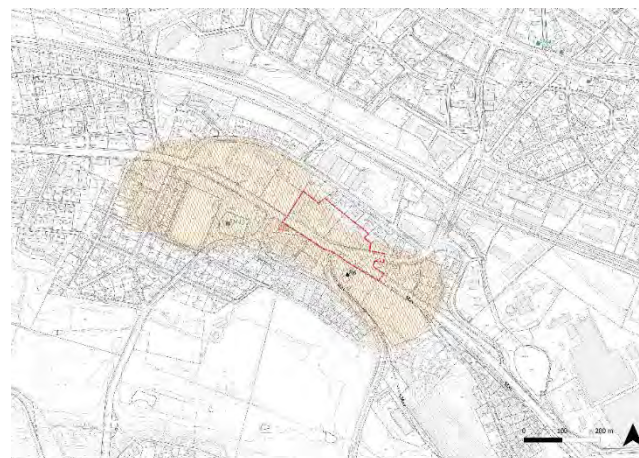
Selvitysalue sijoittuu lisäksi maisemallisesti ja kaupunkikuvallisesti huomioitavalle rakennetun kulttuuriympäristön alueelle, jota koskevissa toimenpiteissä ja suunnittelussa on otettava huomioon rakennetun ympäristön kokonaisuus, ominaispiirteet ja identiteetti (ks. Kuva 18). Alueen nimi on Messukylän kirkon ympäristöineen (vanha kirkko 1500-luvun alku, uusi kirkko 1879) asuin- ja liiketaloja (1900-luvulta) sekä koulu 1880–1996. Aluetta on kuvailtu yleiskaavan selostuksessa seuraavasti:

”Paikan nimi on syntynyt keskiajalla, kun pappien piti pitää kirkossa messuja. Messukylän kappeliseurakunta syntyi 1400-luvulla ja aluksi pystytettiin puinen kirkko. Seurakunnan vaurastuttua rakennettiin vielä olemassa oleva kivinen kirkko 1500-luvun alussa. Messukylänkatu/tie toimii yhtenä sisääntuloväylänä kaupunkiin. Vanhan Messukylän kunnan keskustan rakenne on edelleen nähtävissä. Palvelut ovat vähentyneet, mutta edelleen on rakennusten alakerroissa liiketiloja ja liiketoimintaa.” (Tampereen kaupunki, 2020)

Alueeseen kuuluvat kirkkolailta suojellut Messukylän vanha kirkko ja Messukylän uusi kirkko, joista Messukylän vanha kirkko on myös muinaisjäännöskohde. Messukylän uuden kirkon alue ja hautausmaa ovat osa valtakunnallisesti arvokasta maisema-aluetta Pirkanmaan harjumaisemat, joka on kahdeksasta alueesta koostuva harjulinja Ylöjärveltä Tampereen läpi aina Valkeakoskelle asti. Messukylän kirkko ja hautausmaa sijaitsevat Aakkulanharjun länsipäässä. Maankäyttö- ja rakennuslaissa (132/1999, MRL) määritellyt valtakunnalliset alueidenkäyttötavoitteet (VAT) edellyttävät, että valtakunnallisesti arvokkaiden kulttuuriympäristöjen ja luonnonperinnän arvojen turvaamisesta huolehditaan.



*Kuva 17. Ote Tampereen yleiskaavasta selvitysalueelta ja sen ympäristöstä. Kartalla esitetty yleiskaavan viherympäristö ja vapaa-ajan palvelut. Selvitysalueen sijainti esitetty punaisella katkoviivalla. (Tampereen kaupunki 2022)*



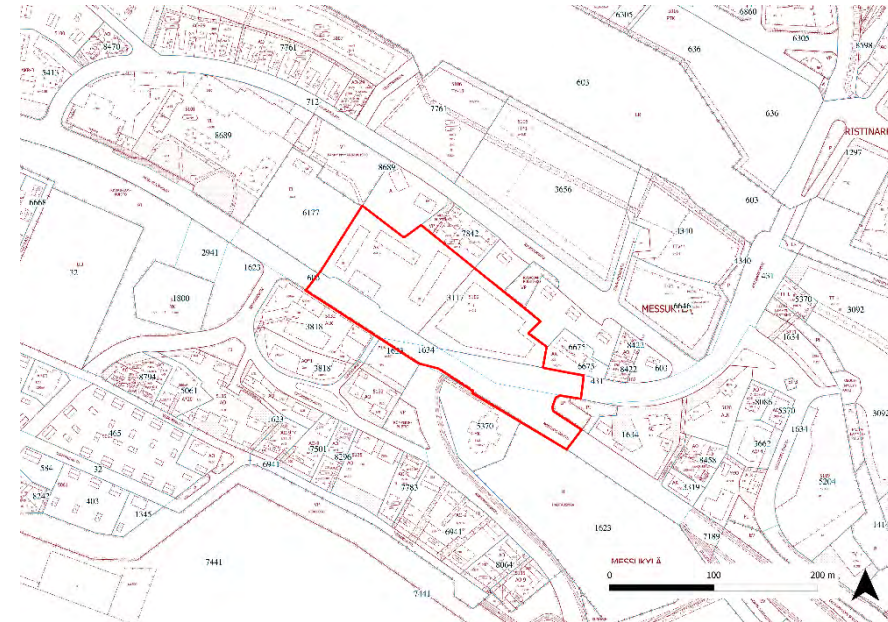
*Kuva 18. Ote Tampereen yleiskaavasta selvitysalueelta ja sen ympäristöstä. Kartassa esitetty yleiskaavan kulttuuriperintökohteet. Selvitysalue kuuluu maisemallisesti ja kaupunkikuvallisesti huomioitavalle rakennetun kulttuuriympäristön alueelle. (Tampereen kaupunki 2022)*

#### 4.3 Asemakaava

Tässä selvityksessä tarkasteltavan viitesuunnitelman asemakaava on vireillä oleva uusi asemakaava 8764. Uuden asemakaavan alueella sijaitsee osia neljästä voimassa olevasta asemakaavasta. Voimassa oleva asemakaava 3117 on laadittu vuonna 1969 ja vahvistettu 16.1.1970, ja se sijaitsee kokonaisuudessaan vireillä olevan asemakaavan 8764 alueella. Siihen kuuluvat kaikki selvitysalueen nykyiset rakennukset. Kaavassa on osoitettu asuntokerrostalojen korttelialue kaavan länsipuolella ja yleisten rakennusten korttelialue kaavan itäpuolella. Nykyinen päiväkotirakennus on valmistunut Rakennus- ja huoneistorekisterin (RHR) mukaan vuonna 2000, ja kaavassa näkyy yleisten rakennusten korttelialueella päiväkotia edeltäneitä rakennuksia.

Toinen voimassa oleva asemakaava 603 (vahvistettu 22.7.1957) kattaa osan Messukyläntiestä uuden asemakaavan läntisellä laidalla. Messukyläntien itäinen puoli uudessa asemakaavassa on puolestaan osa voimassa olevaa kaavaa 1634 (vahvistettu 28.10.1961). Ristinarkuntien osuus uudessa asemakaavassa on osa nykyisin voimassa olevaa asemakaavaa 1510 (vahvistettu 12.11.1953).

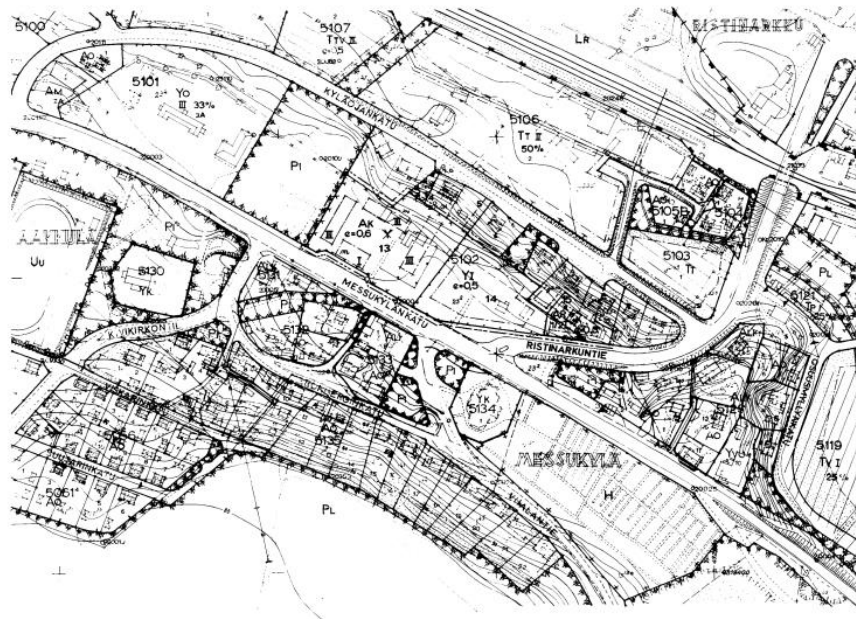
Nykyiset voimassa olevat asemakaavat ovat vanhoja, ja niiden pohjakartoista voidaan huomata Messukylän entisen kunnan säilyneet ja hävinneet rakenteet, keskeisimmät tielinjat ja tärkeimmät puistoalueet. Asemakaavasta 603 nähdään, että nykyisen päiväkotitontin alueella on ollut mahdollisesti puutarhoja. Asemakaavassa 3117 Messukylän uuden kirkon eteläpuolella kulkeva Viialantie on nykyisin Kirkonmäenkatu.



*Kuva 19. Ote Tampereen ajantasa-asetusta- ja asemakaavaindeksistä selvitysalueelta ja sen ympäristöstä. Selvitysalueen sijainti rajattu punaisella. Asemakaavaindeksin rajat esitetty sinisellä. (Tampereen kaupunki 2022)*



ASEMAKAAVAN MUUTOS  
T A M P E R E  
KAUPUNGINOSA MESSUKYLÄ  
KORTTELI No 5102  
TONTIT Not 9,13 ja 14  
MESSUKYLÄNKATU 37  
RISTINARKUNTIE 1 ja 3



ASEMAKAAVAMERKINNÄT JA -MÄÄRÄKSET:

- 3m sen kaava-alueen ulkopuolella oleva viiva, jota vahvistaminen koskee.
  - Korttelin raja.
  - Ohjeellinen tontin raja.
  - MESS Kaupunginosan nimi.
  - 5102 Korttelin numero.
  - 13 Tontin numero.
  - MESSUKYLÄ Kadun nimi.
  - II Roomalainen numero, joka osoittaa rakennuksen, rakennuksen tai sen osan suurimman sallitun varhaisen kerrosluvun.
  - 1/2I Murtoluku roomalaisen numeron edessä osoittaa kellarikerroksen ja sallitun, kerrosluvun laskettavan rakennusoikeuden.
  - e=0,6 Tontitehokkuusluku eli tontin kerrosluvun suhde tontin pinta-alaan.
  - Rakennusala.
  - Myymään tai liikkeen rakennusala.
  - × Risti merkinnän päällä osoittaa merkinnän poistamista.
  - AK Asuntokerrostalojen korttelialue.
  - AR Rivitalojen ja muiden kytkettyjen rakennusten korttelialue.
  - Y Yleisten rakennusten korttelialue.
  - Yt Istutettava puistoalue.
- Tontille on sijoitettava vähintään yksi autopaikka kutakin asuntoa kohti ja liiketilien 100m<sup>2</sup> kohti, sekä vähintään 10m<sup>2</sup> vapaata yhtenäistä pihatilaa asuntoa kohti.

Muutetaan 22.7.1957 vahvistettua asemakaavaa n:o 803 / 14.12.1954

TAMPEREEN KAUPUNGIN  
ASEMAKAVAOSASTO  
No 3117 21.5.1969  
*Arvo Mäkelä*  
SUUNNI  
KV. 15.10.1958M. 14. 1. 70  
640.00

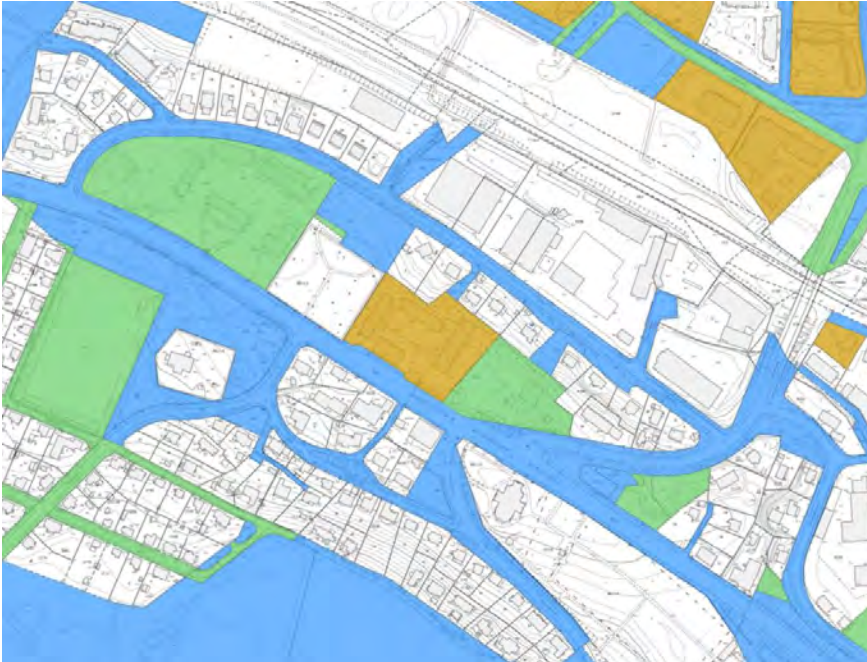
Kuva 20. Nykyinen voimassa oleva asemakaava 3117 vuodelta 1970. Keskellä kulkee luode-kaakkois-suuntaisesti Messukylänkatu, jonka pohjoispuolella keskellä sijaitsevat asuinkerrostalojen ja yhteisten rakennusten korttelialueet. (Tampereen kaupunki 1970)

#### 4.4 Kaavojen suojelumerkinnät

Suojelumerkintä	Kohden nimi ja arvo	Kaavataso	Viite
VAMA – valtakunnallisesti arvokas maisema-alue	Pirkanmaan harjumaisemat	tunnistettu valtakunnallisella tasolla	<a href="https://www.ymparisto.fi/download/VAMA_2021_6_Pirkanmaapdf/">https://www.ymparisto.fi/download/VAMA_2021_6_Pirkanmaapdf/</a> (Ympäristöministeriö, Suomen ympäristökeskus SYKE, 2021)
MKY Maakunnallisesti merkittävä rakennettu kulttuuriympäristö	Messukylän kirkot ympäristöineen / Vanha kirkko ja ympäristö	Pirkanmaan maakuntakaava 2040	(Pirkanmaan liitto, 2017) <a href="https://tieto.pirkanmaa.fi/data/MKK2040/kaavamerkinnat.pdf#page=30">https://tieto.pirkanmaa.fi/data/MKK2040/kaavamerkinnat.pdf#page=30</a>
MKY Maakunnallisesti merkittävä rakennettu kulttuuriympäristö	Messukylän kirkot ympäristöineen / Uusi kirkko ja ympäristö	Pirkanmaan maakuntakaava 2040	(Pirkanmaan liitto, 2017) <a href="https://tieto.pirkanmaa.fi/data/MKK2040/kaavamerkinnat.pdf#page=30">https://tieto.pirkanmaa.fi/data/MKK2040/kaavamerkinnat.pdf#page=30</a>
Maisemallisesti ja kaupunkikuvallisesti huomioitava rakennettu kulttuuriympäristö	Messukylän kirkot ympäristöineen (vanha kirkko 1500-luvun alku, uusi kirkko 1879) asuin- ja liiketaloja (1900-luvulta) sekä koulu 1880–1996	Tampereen kaupungin yleiskaava 2040	(Tampereen kaupunki, 2020)
kirkkolaki, RKM I	Messukylän vanha kirkko	Asemakaavojen rakennus- ja rakennekohtainen suojelu	Kulttuuriympäristön palveluikkuna (kyppi.fi) <a href="https://www.kyppi.fi/palveluikkuna/rapea/read/asp/r_kohde_det.aspx?KOHDE_ID=200604">https://www.kyppi.fi/palveluikkuna/rapea/read/asp/r_kohde_det.aspx?KOHDE_ID=200604</a>
kirkkolaki, RKM I	Messukylän uusi kirkko	Asemakaavojen rakennus- ja rakennekohtainen suojelu	Kulttuuriympäristön palveluikkuna (kyppi.fi) <a href="https://www.kyppi.fi/palveluikkuna/rapea/read/asp/r_kohde_det.aspx?KOHDE_ID=200603">https://www.kyppi.fi/palveluikkuna/rapea/read/asp/r_kohde_det.aspx?KOHDE_ID=200603</a>
sr-56, kaava nro 8689, 25.10.2021, RM II	Messukylän koulun rakennukset	Asemakaavojen rakennus- ja rakennekohtainen suojelu	(Tampereen kaupunki, 2022)
sra-1, kaava nro 6177, 06.08.1984, KM I	Messukylän vanhan hautausmaan kiviaita	Asemakaavojen rakennus- ja rakennekohtainen suojelu	(Tampereen kaupunki, 2022)
Kiinteä muinaisjäänös (piste ja alue) (Museovirasto)	Messukylän vanha kirkko: vanha kirkko ja kiviaidalla ympäröity kirkkomaa	tunnistettu valtakunnallisella tasolla	Kulttuuriympäristön palveluikkuna (kyppi.fi) <a href="http://www.kyppi.fi/to.aspx?id=112.1000014805">www.kyppi.fi/to.aspx?id=112.1000014805</a>

#### 4.5 Maanomistus

Kaava-alue on pääosin Tampereen kaupungin omistuksessa. Nykyinen kerrostalokortteli on vuokrattu ulkopuoliselle, eli TOAS:lle opiskelija-asumista varten.



*Kuva 21. Kartassa on esitetty vihreällä kaupungin omistamat maa-alueet, ruskealla ulkopuoliselle vuokratut kaupungin omistamat maat ja sinisellä kaupungin omistamat maa-alueet, jotka on osittain vuokrattu ulkopuoliselle. (Tampereen kaupunki, 2022)*

## 5 Alueen historialliset vaiheet ja kaupunkikuvan muodostuminen

Messukylän kokonaisuus muodostuu harjusta ja sen molemmin puolin olevista alavista ja kosteista maista. Harjun pohjoispuolelta Kaukajärvi laskee lidesjärveen Pyhäojan, Hautalammen ja lopulta Vuohenojan kautta. Harjun eteläpuolella on Mutaoja. Historiallisesti asutus on keskittynyt harjun pohjoispuolelle Takahuhdin kylään, jonka pellot levittäytyivät laajimmillaan Messukylän harjulta lähes Alasjärvelle asti. Harjun eteläpuolinen historiallinen asutus on ollut Messukylän kylässä nykyisen Turtolan kauppakeskuksen ympäristössä. Tämän kylän pellot puolestaan sijoittuivat pääasiassa harjun ja Mutaojan väliselle alueelle.

Messukylän harjulla kulki tie Hämeenlinnasta Tampereelle ja edelleen Kokemäenjokilaaksoon. Kangasalla ja Tampereella reitti seurasi harjujaksoja. Kulkureitti on ollut luultavasti käytössä jo rautakaudella ja keskiajalta siitä on kirjallisia lähteitä (Tampereen kaupunki, 2015). Messukylän harjulla tien eteläpuolella hyvien kulkuyhteyksien äärellä oli Messukylän kirkko. Ensimmäinen puukirkko oli 1400-luvulta. Nykyinen kivikirkko rakennettiin puukirkon tilalle arviolta vuosien 1510–1530 aikaan. Rakennus on Tampereen vanhin rakennus. Kirkkoa ympäröi vanha kirkkomaa ja sen välittömässä läheisyydessä on 1846 rakennettu hirsinen pitäjänmakasiini (lainaviljamakasiini). Kirkon kohdalta haarautui tie pohjoiseen Takahuhdin kylän kautta ja edelleen Teiskoon.

Vuonna 1555 Messukylän kirkon seudusta tuli sotilaiden kokoontumis- ja harjoituskenttä. Kirkon vieressä pidettiin Porin jalkaväkirykmentin tarkastukset ja harjoitukset. Ensimmäinen maininta rykmentin tarkastuksesta on vuodelta 1666. Keskeinen sijainti usealta taholta tulleiden teiden risteyksessä ja eriomaiset näkymät joka suuntaan tekivät paikan soveliaaksi rykmentin kokoontumispaikaksi.



Kuva 22. Tammerkosken seudun kartta 1600-luvulta. Tarkastelualueen likimääräinen sijainti on osoitettu punaisella soikiolla. (D.V. Ekman; Tampereen kaupungin arkisto).



Kuva 23. Messukylän vanhan kirkon tienoo 1700-luvun lopulla. Vanhan kirkon kaakkoispuolelle on merkitty rykmentin kokoontumispaikka ("Regments möts plan"). (Maanmittauslaitos, Kiinteistötietojärjestelmä, 1842)

Viljelysten yhtenäistämiseksi aloitettiin 1750-luvun jälkeen isojako. Se eteni eri puolilla maata ja eri kylissä eri aikaan. Mikäli talojen omistajat olivat erimielisiä maanjaosta, prosessi venyi hyvinkin pitkäksi. Messukylässä isojako saatiin toimitettua loppuun vasta 1800- ja 1900-lukujen taitteessa. Takahuhdin ja Messukylän ryhmäkylät alkoivat hajota isojaon myötä, kun talot siirtyivät vähitellen viljelystensä viereen. Takahuhdin ryhmäkylän paikka oli kuitenkin vielä 1900-luvun alussa hyvin hahmotettavissa.



Kuva 24. Messukylän vanha kirkko 1909. Harjun etelärinne ja eteläpuolinen Mutaojan notkelma olivat avointa viljelysmaisemaa lidesjärven rannoille asti. (Vapriikin kuva-arkisto, TKA 3507, kuvan ottajasta ei ole tietoa)

Tampereen kaupunki perustettiin vuonna 1779 Messukylän sisään.

Messukylässä on toiminut koulu jo 1811, mutta sen paikka ei ole tiedossa. Kyse on varhaisessa vaiheessa mahdollisesti ollut kiertokoulusta. Varhaisen koulun Messukylään mahdollisti asessori Gabriel Ahlman (1737–1799), joka testamenttasi puolet omaisuudestaan käytettäväksi Tamperetta ympäröivän maaseudun lasten maatalouden ja kotitalouden opetuksen antamiseen. Testamentin toimeenpanijaksi määrätty Suomen Talousseura pystytti ensin kansakouluja Tampereen ympäristöön. Pääasiassa alkeisopetus oli kuitenkin Suomessa seurakuntien vastuulla. Kaupunkien ja kuntien tehtäväksi opetus siirtyi 1800-luvun loppupuoliskolla. Messukylän nykyinen koulu on perustettu vuonna 1886 kansakouluna.



Kuva 25. Kartta Messukylän kirkon maista (v. 1894). Kartassa näkyy Messukylän vanha kirkko ja uusi kirkko sekä niihin liittyvät hautausmaat. Messukylänkatu on nykyisellä paikallaan. Uuden ja vanhan kirkon välissä on muutama talo. Uuden kirkon kohdalta haarautuu pohjoiseen Takahuhdin kylään ja edelleen Teiskoon johtava tie. Selvitysalueella on pari taloa pihamaineen ja viljelyksiä. (FCG ja Heilu Oy, 2020), kartan alkuperäinen lähde Tampereen kaupungin arkisto.

Messukylän uusi kirkko otettiin käyttöön vuonna 1879. Sen on suunnitellut Theodor Höijer ja tyyliltään se on uusgotiikkaa. Jo tätä ennen vuonna 1961 Messukylän kirkon hautausmaata oli laajennettu Messukyläntien pohjoispuolelle, nykyisin Keskisenä hautausmaana tunnetulle alueelle. Keskisen hautausmaa on selvitysalueen länsipuolella. Uuden kirkon hautausmaa puolestaan otettiin käyttöön vuonna 1891.



*Kuva 26. Messukylän uusi kirkko. Kuvan ottamisen ajankohdaksi on arvioitu 1910–1939. Kirkon ympäristö on hyvin avointa. (Vapriikin kuva-arkisto, HM D/1864 377, Gabriel Engberg)*

Vuonna 1882 valmistui Tampere-Haapamäki-rata, joka kulkee Messukylän keskuksen pohjoispuolella. Rata oli etenkin Mäntän tehtaille tärkeä, ja se oli osa Helsingistä Pohjanmaalle johtavaa päärataa vuoteen 1971 asti, jolloin valmistui oikorata Parkanon kautta Seinäjoelle. Alkujaan Messukylän asema oli kylän keskuksesta idemässä lähellä Kangasalan rajaa. Vuonna 1904 asema siirrettiin Messukylän kirkon pohjoispuolelle ja vanhasta asemasta tuli Vehmaisten seisake. Henkilöliikenne loppui kuitenkin 1980-luvulla.

Messukylä oli vielä 1900-luvun alussa hyvin maalaismaista, vaikka Tampereesta oli kasvanut merkittävä teollisuuskaupunki. Tampereen kasvu alkoi 1900-luvun alkuvuosikymmeninä heijastua myös Messukylään. Tampereen esikaupunkiasutus levisi kunnanrajan yli Messukylään mm. nykyisen Uudenkylän alueelle. Lisäksi Messukylän kunta hankki omistukseensa maatiloja, joita sitten pilkkottiin asuintonteiksi. Näin sai alkunsa esimerkiksi Ristinarkun itäpuolella oleva 1920-luvun omakotialue.

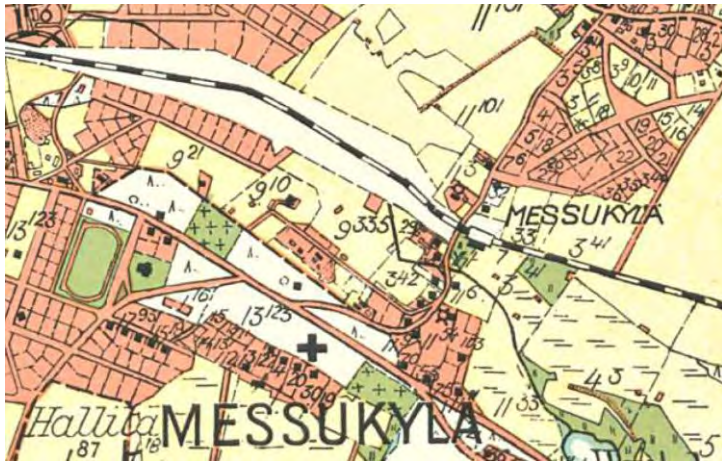
1900-luvun alun rakennuksia tarkastelun läheisyydessä on nykyisen konevuokraamon tontilla oleva tiilirakenteinen piharakennus. Se näkyy vuoden 1946 ilmakuvassa ja on luultavasti vuosisadan vaihteesta.



*Kuva 27. 1900-luvun alusta oleva tiilinen talousrakennus Messukyläntien varrella.*

Vuonna 1933 valmistui Messukylän kunnantalo kirkkojen väliin Messukylänkadun eteläpuolelle, vaikka jo 1930-luvulla valmisteltiin Messukylän liittämistä Tampereeseen. Tätä varten Messukylästä laadittiin kartta (ks. Kuva 28), joka on vuodelta 1937. Selvitysalue on kartassa pääosin asumatonta. Nykyisen päiväkodin kohdalle on merkitty asuinrakennus. Messukylänkatu ja nykyinen Ristinarkuntie tie ovat nykyisillä paikoillaan ja myös Kyläojankadun itäpää on rakennettu. Harjun pohjoisrinne ja radan ympäristö oli pääosin peltoa, ja maisema muutenkin hyvin avointa harjulla. Toisen maailmansodan takia kuntaliitos viivästyi 1940-luvulle. Messukylä liittyi Tampereeseen vuonna 1947.

1930–1940-lukujen aikana Messukylän kirkkojen ympäristö kehittyi tyypillisen suomalaisen kirkonkylän tapaan. Vanhan kirkon länsipuolelle tehtiin urheilukenttä 1930-luvulla. 1930-luvulla valmistui myös työväentalo uudesta kirkosta itään. Kirkkojen väliin Messukylänkadun varteen sen eteläpuolelle sijoittui muutamia asuin- ja liikerakennuksia. Entisen kunnantalon lisäksi sen länsipuolella on säilynyt vuonna 1939 valmistunut asuinrakennus.



Kuva 28. Ote kartasta Messukylä vuodelta 1937. Karttaan ei ole merkitty vuonna 1933 valmistunutta kunnantaloa vanhan kirkon koillispuolelle. (Maanmittaushallituksen kartografinen toimisto, 1937)



Kuva 29. Messukylänkatu vuonna 1939 kuvattuna nykyisen Vuohenojankadun risteuksen tietämiltä kohti itää. Katu on asfaltoitu. Kuvan keskellä näkyy Messukylän uusi kirkko torneineen. Vanha kirkko on sen edessä. Kuvan oikeassa laidassa näkyy hyvin puustoinen Aakkulanharju. Nykyisin Kirkontorni näkyy samalta paikalta hyvin kapealta näkymäalueelta kerrostalojen ja kasvillisuuden välistä. (Vapriikin kuva-arkisto, AL 1939:1721, Eero Troberg)



*Kuva 30. Ote ilmakuva vuodelta 1946 ja nykyiset kiinteistörajat. Vanhan kirkon ohi kulkeva Kivikirkontie on ristennyt Messukylänkatuun nykyistä idempänä, entisen kunnantalon itäpuolelta. Ilmakuvasakin korostuu harjun avoimuus. (Tampereen kaupunki, 2022)*



*Kuva 31. Ote ilmakuva vuodelta 1956 ja nykyiset kiinteistörajat. Harju on edelleen melko avointa. Radan yli on valmistumassa silta. (Tampereen kaupunki, 2022)*



*Kuva 32. Ilmakuva Messukylän ja Takahuhdin alueelta 1950-luvulta. Kuvan oikeassa reunassa näkyy Messukylän uusi kirkko ja sen takana pohjoiseen johtanut tie, jonka itäpuolelle oli palstoitettu pientalotontteja 1920-luvulla. Kuvan vasemmassa reunassa on Messukylän vanha kirkko, jonka etupuolella on myös 1920-luvulla palstoitettua asuinalueita. Vanhan kirkon takana näkyy koulu ja sen viereinen puustoinen alue on Keskinen hautausmaa. Selvitysalue on viljelyksessä ja sen keskellä on puustoinen talon pihapiiri. Myös nykyisen päiväkodin kohdalla on puustoinen pihapiiri. (Vapriikin kuvaarkisto, TKA E 318, Veljekset Karhumäki Oy)*





Kuva 33. Entinen Messukylän kunnantalo vuodelta 1933.



Kuva 34. Entisen kunnantalon länsipuolinen vuonna 1939 valmistunut asuinrakennus.

1950-luvulla Kyläojankadunvarsi täydentyi. Omakotitalojen lisäksi kadun varteen nousi pienkerrostalo vuonna 1958 ja sen viereen vuonna 1968 toinen pienkerrostalo.

Vuonna 1959 Messukyläntien varteen valmistui yksikerroksinen tiilivuorattu rakennus. Se on luultavasti ollut puhelinkeskus. 1960-luvulla Kivikirkontie sai nykyisen linjauksensa. Ilmakuvien perusteella samoihin aikoihin Messukylän katua myös levennettiin uudelta kirkolta länteen. Levennyksen yhteydessä kadun varrelle rakennettiin viemäri. Katu on ollut asfaltoitu jo 1930-luvulla. Messukylänkadun pohjoispuolella selvitysalue oli edelleen viljeltynä peltona ja alueella oli muutamia puustoisia pihapiirejä.



Kuva 35. Viemärintöitä Messukylässä vuonna 1963. Kuva on otettu koulun ja Keskisen hautausmaan kohdalta. Uuden kirkon torni näkyy kuvan keskellä ja oikeassa laidassa Messukylän entinen kunnantalo. (Vapriikin kuva-arkisto, TKA 6041, Erkki Kauppila.)

Tarkastelualueen rakennettu ympäristö alkoi muuttua selvemmin vasta 1960-luvun lopulla ja 1970-luvulla. Messukylänkadun varsi alkoi tuolloin täydentyä entistä isommilla liike- ja asuinrakennuksilla. Tarkastelualueelle Keskisen hautausmaan viereen valmistui ensimmäinen TOAS:n kerrostaloista vuonna 1968. Kaksi muuta kerrostaloa valmistuivat vuonna 1970, samoin kuin niiden edustalla oleva liikerakennus. Kunnantalon vieressä oleva kioski valmistui vuonna 1971.

Ilmakuvien perusteella Messukylän päiväkotia rakennettiin myös vuosien 1966 ja 1974 välillä, vaikka rakennus- ja huoneistorekisterin (RHR) mukaan se on valmistunut vuonna 2000. Vuoden 1974 ilmakuvassa päiväkodin pihan kasvillisuus vaikuttaa vastaavan paikalla olleiden asuinrakennusten pihapiirin kasvillisuutta. Ristinarkuntien varressa ollut puurivi on kuitenkin kaadettu ja sen paikalla on aita. Ilmakuvasta ei selvästi erotu, onko katua nykyisin reunustava meluvallikin rakennettu jo päiväkodin rakentamisen yhteydessä. Vuoden 1987 ilmakuvassa vallin voisi ajatella olevan.

Vuoden 1974 ilmakuvasta erottuu selvästi, että Kirkonmäenkadun ja Ristinarkunteiden risteyksissä Messukylänkadun yllä on opasteet. Radan varren teollisuusalueet ovat laajentuneet Kyläojan kadun varrelle asti.

Vuonna 1981 Kirkonmäenkadun risteyksessä olleen umpinaisen pihapiirin vanhat rakennukset korvattiin aiempaa isommalla liikerakennuksella. Vuonna 1982 päiväkodin pohjoispuolelle puolestaan rakennettiin rivitalo Ristinarkuntien varteen. 1980- ja 1990-luvuilla tarkastelualueella tai sen lähiympäristössä ei tapahdu suuria muutoksia. TOAS:n kiinteistölle Messukylänkadun varteen rakennetaan piharakennus liikerakennuksen itäpuolelle. Olemassa ollut puusto kasvaa, ja Keskisen hautausmaan pohjoispuolinen rakentamaton tontti kasvaa umpeen. Radan varren teollisuustonteille rakennetaan jonkin verran uusia halleja. Tarkastelualueella tai sen välittömässä läheisyydessä ei ole myöskään 2000-luvulla tapahtunut suuria muutoksia.



Kuva 36. Ote ilmakuvasta vuodelta 1966 ja nykyiset kiinteistörajat. (Tampereen kaupunki, 2022)



Kuva 37. Ote ilmakuvasta vuodelta 1974 ja nykyiset kiinteistörajat. Harjun pihapiireissä ja uuden kirkon ympäristössä puusto alkaa olla täysikasvuista ja entisille pelloille radan ympäristöön on rakennettu teollisuusaluetta. TOAS:n opiskelija-asunnot ovat valmistuneet. (Tampereen kaupunki, 2022)



Kuva 38. Vuonna 1959 Messukylänkadun eteläpuolelle valmistunut rakennus.



Kuva 39. Grilli Messukylänkadun varresta on vuodelta 1971.



Kuva 40. Näkymä Messukylän Uuden Kirkon Tornista Länteen vuonna 1989. Oikealla TOAS:n tontista kaksi nykyistä asuinrakennuksista ja kadun varrella oleva liikerakennus. Vasemmalla näkyy HRK konevuokraamon tiilivuorattu liikerakennus ja sen takana Messukylän entinen kunnantalo. Talviaikainen näkymä on avoimempi kuin kesänäkymät lehtipuiden ollessa lehdettömiä. (Vapriikin kuva-arkisto, Kari Nieminen, Reklaamikari Oy)



*Kuva 41. Messukylänkadun varren TOAS:n opiskelija-asunnot ovat valmistuneet vuosina 1968 ja 1970, liikerakennus on vuodelta 1970.*



*Kuva 42. Messukylänkadun ja Kirkonmäenkadun risteyksessä oleva liikerakennus on vuodelta 1981.*

## 6 Tarkastelualueen ja vaikutusalueen nykytilan kuvaus

### 6.1 Maisemarakenne

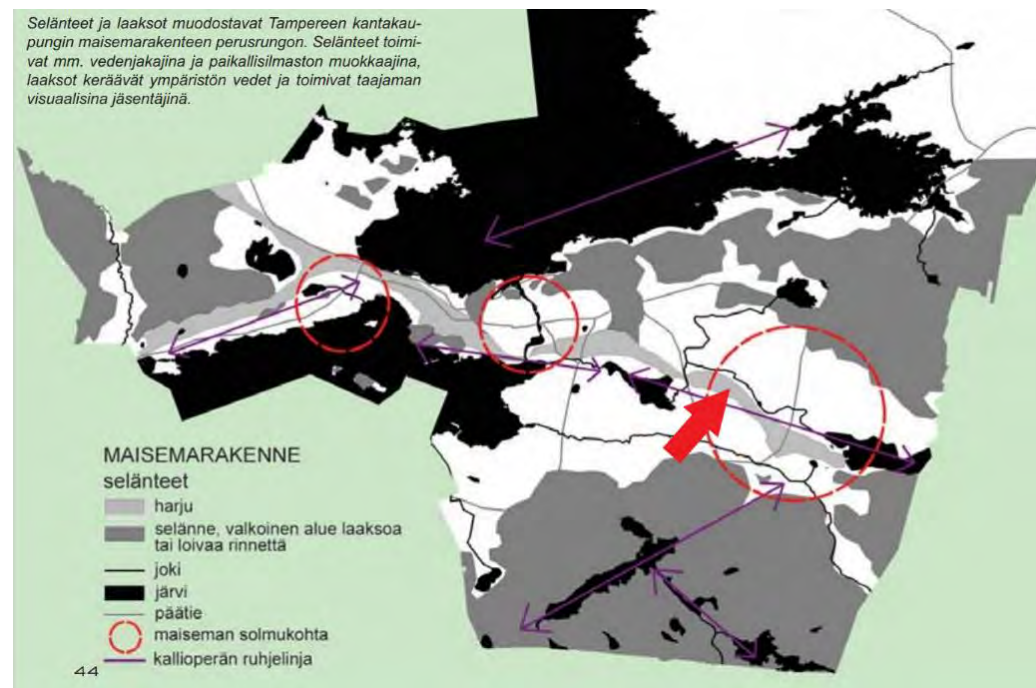
Maisemamaakuntajaossa Tampere kuuluu Hämeen viljely- ja järvimaahan ja tarkemmin Keski-Hämeen viljely- ja järvisuutuun. Keski-Hämeen viljely- ja järvisuutua on kuvailtu seuraavasti:

”Tätä seutua voidaan pitää Hämeen varsinaisena ydinalueena. Vanhin asutus ja viljavien savikkojen viljelyalueet sekä vaihtelevat vesireitit keskittyvät tälle seudulle. Maisemat ovat hyvin monimuotoisia ja usein pienipiirteisiä. Tämä johtuu paitsi vaihtelevista luonnonoloista, myös monipuolisesta ja pitkään jatkuneesta sekä alkutuotantoon että teollisuuteen liittyvästä elinkeinoelämästä. - -

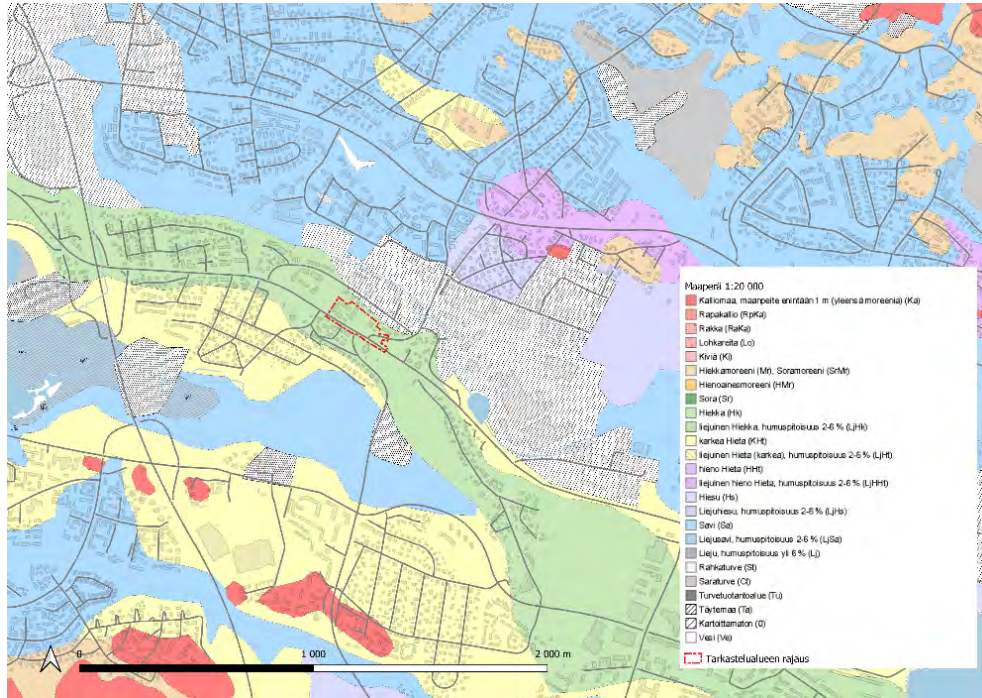
Perinteinen kylän paikka on harjun tai muun selänteen notkomainen satulakohta, mistä yhteydet ovat olleet hyvät sekä pitkin harjua että ympäröiville alaville maille ja vesistöille. Perinteiset rakennuspaikat ovat valikoituneet muun muassa hyvän pienilmaston, otollisen viljelymaan ja pohjaveden saatavuuden mukaan. Pitkät näkymät asuinrakennuksista ovat myös olleet tavoiteltuja, talousrakennukset sen sijaan on usein rakennettu omaksi ryhmäkseen alarinteelle. Kanta-Hämeen laakeiden savikkojen perinteiset kylät ovat tyyppillisimmillään tiiviitä ja melko suuria, usein suurempia kuin esimerkiksi lounaissuomalaiset kylät.”

(Ympäristöministeriö, 1992)

Messukylän sijainti vastaa hyvin edellä esitettyä kuvausta. Selvitysalue sijoittuu laaksojen väliin harjulle, joka on suuressa mittakaavassa maiseman solmukohtassa. Harju halkaisee luoteis-kaakko-suunnassa laakson, jota reunustavat pohjoisessa ja etelässä selänteet sekä lännessä lidesjärvi ja idässä Kaukajärvi. Harjua pitkin kulkee Messukylänkatu, joka on tärkeä yhteys kohti Tampereen keskustaa.



Kuva 43. Tampereen kantakaupungin alueen maisemarakenne, tarkastelualueen sijainti on merkitty karttaan punaisella nuolella (Tampereen kaupunki, 2008)

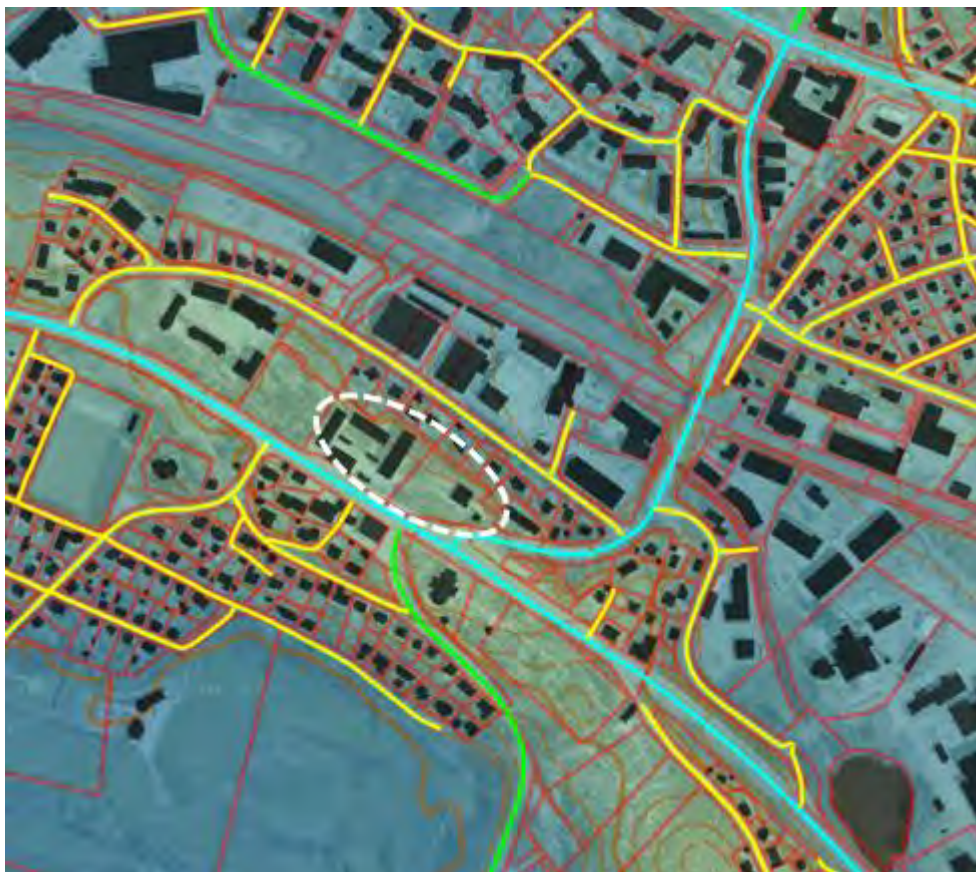


Kuva 44. Maaperäkartta selvitysalueen ympäristöstä. Selvitysalue rajattu punaisella. (GTK Geologian tutkimuskeskus, 2022; Tampereen kaupunki, 2022)

Tampereen kantakaupungin alueella jääkauden vaikutus on näkyvissä suurmaiseman rakenteessa. Maiseman vyöhykkeet seuraavat kaakko-luode-suuntaa, eli mannerjään kulkusuuntaa. Vyöhykkeisiin kuuluvat harjut, selänneet, laaksot ja vesistöt (Tampereen kaupunki, 2008). Tarkastelualueella maaperä on harjun hiekkaa ja hietamaata. Laaksoissa on savea ja selänneet tarkastelualueelta pohjoiseen ovat hiekkamareenia. Selvitysalueelta etelään on selänneiden lakialueilla kalliomaata.



Kuva 45. Tampereen korkeusmalli (2 m) tuo hyvin esiin tarkastelualueen sijainnin Pyhäjärveltä Kaukajärvelle ulottuvan laakson halkaisevalla harjulla. Alavammat alueet on kuvattu sinisellä, ja selänneet sekä harjut kellertävällä. Pääkadut on esitetty korkeusmallin päällä turkoosilla sekä pienemmät kadut vihreällä ja keltaisella. Valtateitä ei ole esitetty kuvassa. Selvitysalueen likimääräinen sijainti on osoitettu punaisella katkoviivalla. (Tampereen kaupunki 2022)



*Kuva 46. Tampereen korkeusmalli (2 m) tuo hyvin esiin tarkastelualueen sijainnin harjujakson harjanteella. Alavammat alueet on kuvattu sinisellä, ja selänteet sekä harjut kellertävällä. Pääkadut on esitetty korkeusmallin päällä turkoosilla sekä pienemmät kadut vihreällä ja keltaisella. Selvitysalueen likimääräinen sijainti on osoitettu valkoisella katkoviivalla. (Tampereen kaupunki 2022)*

Maisemarakennekartta (ks. Kuva 47) havainnollistaa tarkastelualueen sijainnin harjulla. Messukylänkatu kulkee tarkastelualueen kohdalla harjun keskellä harjun suuntaisesti. Itse selvitysalue sijoittuu Messukylän harjun laelle ja on maastoltaan tasaista. Harjujakson korkeimmat kohdat sijoittuvat kuitenkin selvitysalueesta kaakkoon Aakkulanharjulle ja Vilusenharjulle. Aakkulanharjun korkein kohta sijaitsee harjumetsässä uudesta kirkosta kaakkoon noin 112,5 metrin korkeudella. Tarkastelualue sijaitsee noin 102,5 metrin korkeudella.

Kyläojankatu ja Viskarinkatu sijoittuvat harjun suuntaisesti harjun rinteisiin. Kivikirkontie, Kirkonmäenkatu ja Ristiarkuntie johtavat harjun laelle.

Selvitysalueen koillisreunalla ja -puolella maasto laskee jyrkästi kohti Kaukajärven lasku-uomaa Pyhäojaa ja rautatieraitteita. Rautatie kulkee harjun pohjoispuolella vaihettumisvyöhykkeellä Pyhäojan painaumassa idästä länteen. Harjun koillisrinne ja radan varsi ovat puoliavointa rakennettua aluetta. Harjun koillisrinteellä on omakoti- ja pienkerrostaloja puustoisilla tonteilla ja radan varressa on molemmin puolin tasaisella maastolla teollisuusaluetta. Rautatien toisella puolella maasto nousee loivasti Ristinarkun ja Jankan alueille, joissa on kerrostalo- ja omakotitaloalueita. Esimerkiksi Suomalankadun varrella ja sen itäpuolella on omakotitaloaluetta, ja Ristinarkuntien länsipuolella on kerrostaloalueita. Seuraava suurempi katu harjun ja rautatien suunnassa (idästä länteen) on Sammon valtatie. Ristinarkuntien ja Sammon valtatie risteyksessä maaston korkeus on noin 95 m.

Selvitysalueen lounaispuolella Messukylänharju laskee hieman loivemmin lounaaseen kohti Mutaojan painannetta. Mutaojan ympäristön alavimmat alueet ovat nykyisin golfkenttää ja laakson pohja on melko avoin. Harjun lounaisrinne on puoliavointa, mittakaavaltaan pienipiirteistä rakennettua omakotitaloaluetta. Mutaojanlaakson eteläpuolella maasto nousee Turtolan alueelle. Turtolan korkeimmat kohdat ovat noin 100–105 metrin korkeudella.

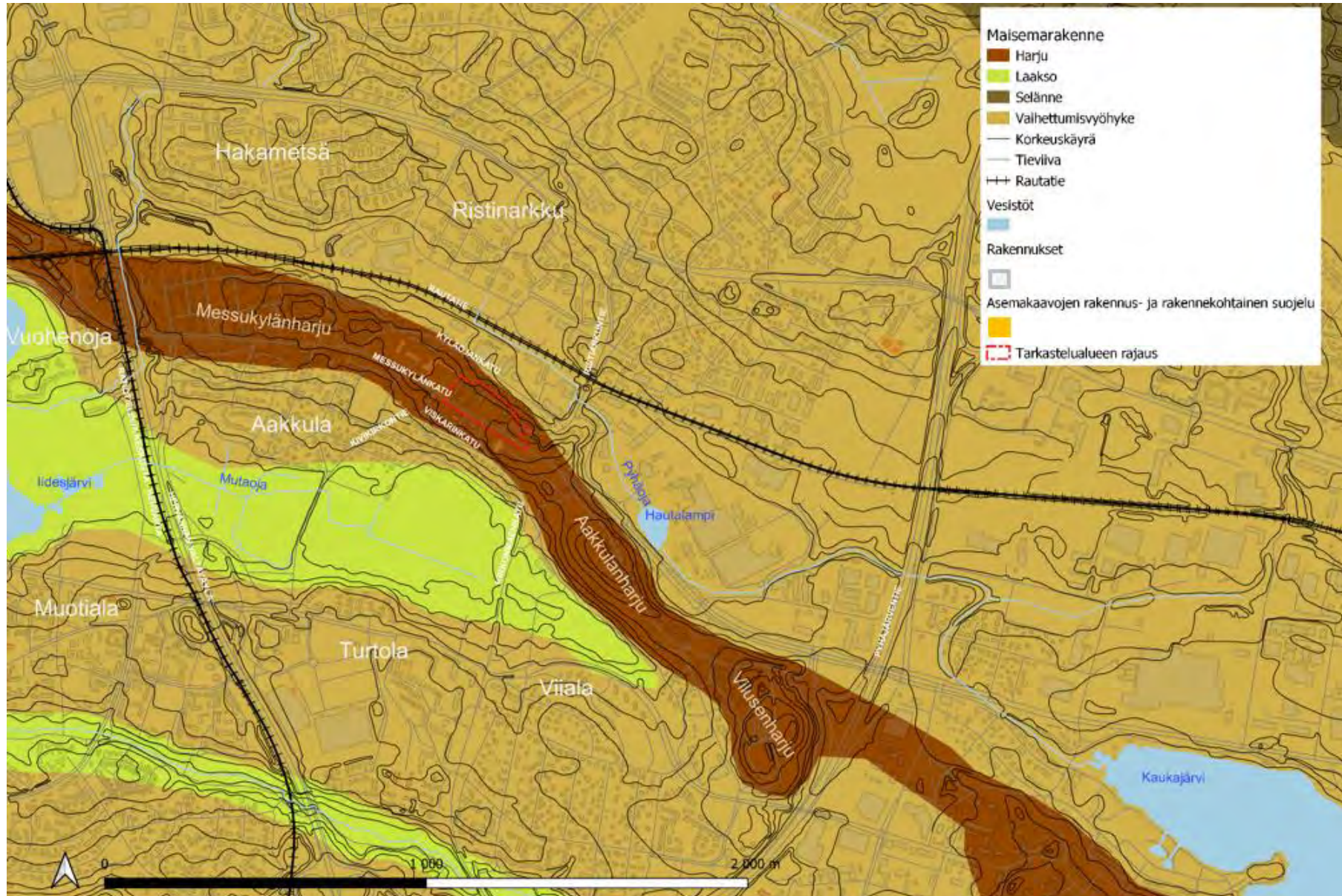
Tarkastelualueen kaakkoispuolella oleva Messukylän uusi kirkko sijoittuu tarkastelualueella hieman korkeammalle tasolle aivan harjun harjanteelle noin 105 metrin korkeudelle. Uuden kirkon tornin korkeudesta ei ole tarkkaa tietoa, kaupunkimallista mitattuna korkeus on noin 35,5 metriä ja laserkeilausaineistosta mitattuna 37,2 metriä, itse kirkon harjakorkeus on noin 17 metriä.

Kirkon torni on maamerkki lähi- ja kaukomaisemassa. Tarkastelualueen länsipuolelle jäävä Messukylän vanha kirkko sijoittuu hieman alemmalle korkeustasolle harjun ylärinteeseen noin 95 metrin korkeudelle puoliavoimelle alueelle. Vanha kirkko ja kiviaidalla reunustettu kirkonmaa sekä vanhan kirkon ympäristöön kuuluva makasiinirakennus eivät erotu maisemassa maamerkkeinä. Vanhan kirkon tapulia ei enää ole, sillä se on purettu uuden kirkon valmistuttua. Vanhaa kirkkoa ympäröivässä puistossa on useita kookkaita ja luultavasti melko vanhoja puita. Messukyläntien ja Kivikirkonmäenkadun risteyksen kulmassa on ryhmä isoja mäntyjä.

Harjun laella selvitysalueen luoteispuolella maasto on tasaista. Heti selvitysalueen luoteispuolella on puustoinen kiviaidan ympäröimä Messukylän Keskinen hautausmaa. Hautausmaan vanha puusto käsittää suurkokoisia lehti- ja havupuita. Puut ovat osin yli 20 m korkeita. Messukylän koulu sijaitsee hautausmaan vieressä lännessä harjun laella, selvitysalueelta katsoen hautausmaan takana.

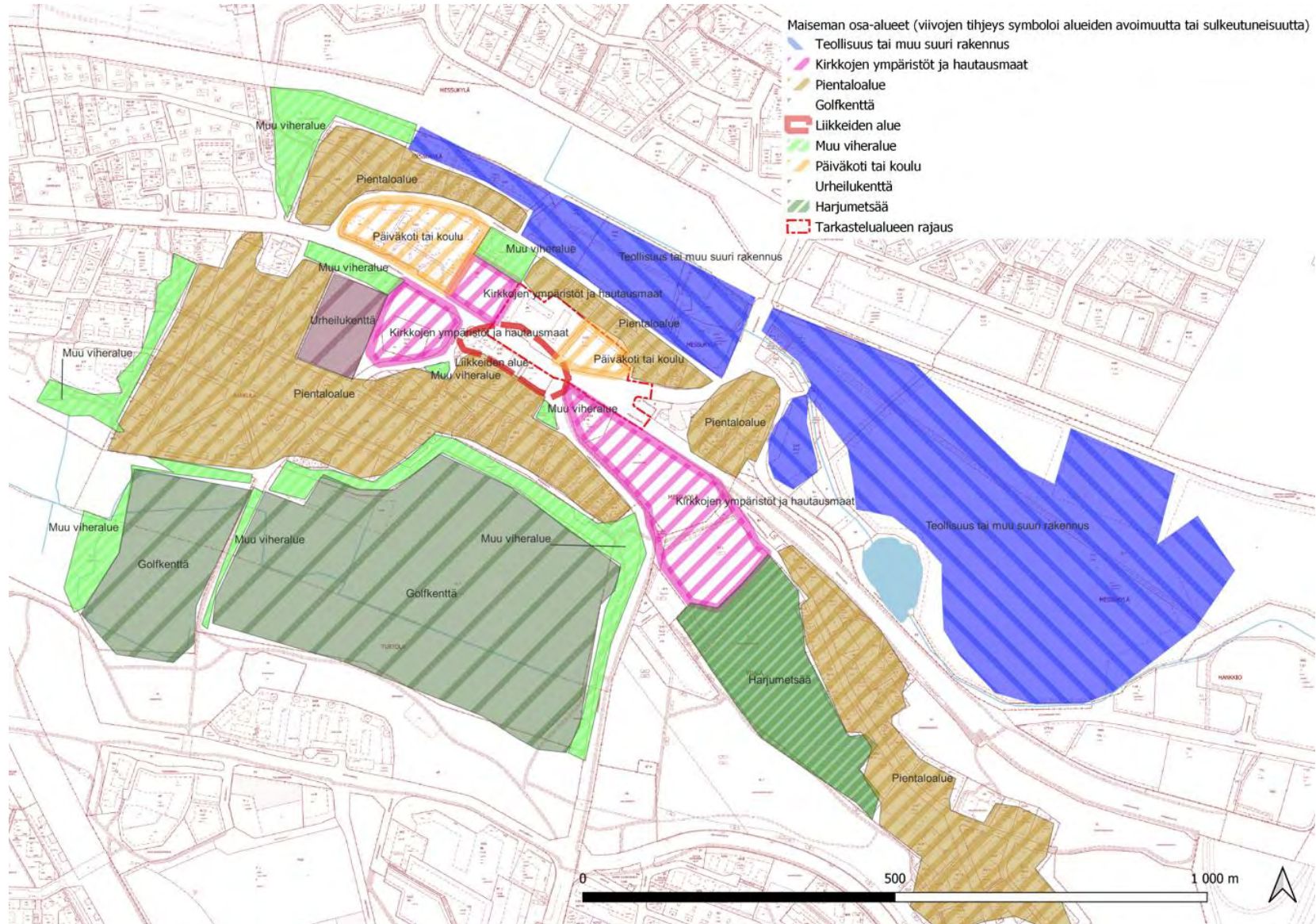
Uuden kirkon kaakkoispuolella Messukylän uudella hautausmaalla harju hieman madaltuu ennen Aakkulanharjun korkeinta kohtaa. Aakkulanharjun laki ja lounaisrinne ovat metsäisiä, ja koillisrinne on puoliavoiminta rakennettua aluetta. Uuden kirkon hautausmaa on puoliavoiminta ympäristöä. Sankarihautojen alue kirkon vieressä on avointa, mutta varsinainen hautausmaa-alue on puustoista. Hautausmaan uusin osa kaakossa on vielä melko avointa, koska alueelle istutettu puusto ei ole vielä ehtinyt kasvaa täyteen kokoonsa.





Kuva 47. Maisemarakennekartta. (Pohjakartta Tampereen kaupunki 2022)

## 6.2 Maisemakuva



Kuva 48. Selvitysalueen ympäristön maisemallinen tilallisuus. Selvitysalue merkitty punaisella kapealla katkoviivalla. (Pohjakartta Tampereen kaupunki 2022)

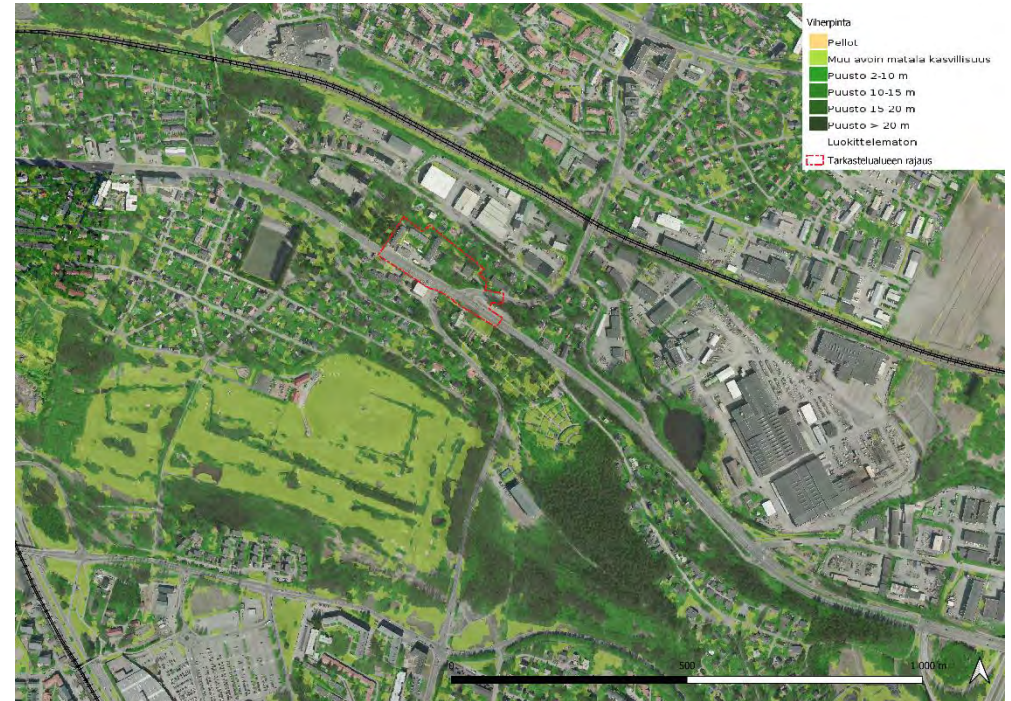
### Maiseman tilallisuus: Avoimet ja sulkeutuneet alueet

Selvitysalueen lähiympäristössä on tilallisesti erityyppisiä alueita (ks. Kuva 48). Avoimimmat alueet selvitysalueen ympäristössä ovat harjun eteläpuolella sijaitseva golfkenttä ja selvitysalueen koillispuolella rautatien ympäristön teollisuusalueet. Myös Messukylän vanhan kirkon länsipuoleinen urheilukenttä on pienempi avoin alue selvitysalueen lähiympäristössä. Selvitysalue ja sen välitön lähiympäristö on puoliavoimaa aluetta, johon kuuluvat kirkot ja hautausmaat, päiväkotia ja koulu sekä liikkeiden alue. Messukylän yleissuunnitelman mukaan tämä Messukylänkadun jakso on ”maankäytöltään tiivistyvä ja keskustamainen jakso” (Tampereen kaupunki, WSP, 2020), johon toivotaan yleisilmeeltään kaupunkimaista tilaa.

Messukylän keskustaa ympäröivät pientaloalueet ovat melko sulkeutuneita, ja niitä ympäröi pienialaiset ja kapeat puoliavoimet viheralueet. Selvitysalueen lähiympäristön sulkeutuneimmat tilat ovat kaakossa Aakkulanharjulla oleva harjumetsä.

### Alueen kasvillisuus ja viherpinta

Koko harjun ympäristössä on runsaasti täysikasvuista ja jopa vanhaa puustoa. Hautausmaat, tonttipihat ja alueen puistotkin ovat metsiköityneitä harjun lakialueen lisäksi. Suurin osa tarkastelualueen lähiympäristössä on liikennealueiden ja kenttien sekä puuston ja rakennusten myötä puoliavoimaa. Selvitysalueen tontilla on nykyisin päiväkodin pihalla myös hieman vanhaa puustoa. Golfkenttä on selvitysalueen lähiympäristössä ainut laaja avoin maisematila.



Kuva 49. Viherpinta selvitysalueella ja sen ympäristössä. Kartalla esitetty puuston korkeus sekä avoin ja matala kasvillisuus. (Tampereen kaupunki 2022)

### Maisemavauriot ja -häiriöt

Selvitysalueen lähiympäristössä ei ole havaittavissa pysyviä ja pitkäkestoisia maiseman rakennetta vaurioittavia elementtejä. Messukylän kaupunkikuva on ajallisesti kerrostunutta, ja erilaiset toiminnot ja rakennustyypit sijoittuneet maiseman ja kaupunkiympäristön näkökulmasta omille ominaisille paikoilleen. Harjulla kulkee tärkeä kulkuväylä, jonka varrelle liiketilat ja kokoontumispaikat ovat sijoittuneet lähekkäin. Teollisuusalueet sijaitsevat radan varrella ja rata notkelmassa. Vaikka golfkenttä on toiminnaltaan erityyppinen kuin alueella aikaisemmin sijainneet viljelyalueet, on se edelleen tilallisesti avoin alue laaksossa. Lähiympäristössä ei sijaitse esimerkiksi suuria voimalaitoksia tai soranottoaikoja. Suuremmat halli- ja varastorakennukset radan varrella ovat arkinen näky nykyajan kaupunkiympäristössä, ja Messukylän lähiympäristössä ne sulautuvat osaksi idän puoleista työpaikka- ja elinkeinoaluetta.

Maisemahäiriöt ovat maisemavaurioita tilapäisempiä maisemakuvan laatua heikentäviä tekijöitä. Ne voivat olla fyysisiä tai aineettomia häiriöitä, joita voi olla mahdollista korjata erilaisin keinoin. Maisemahäiriöitä voivat olla esimerkiksi erilaiset rakennelmat, liikenne ja muu infrastruktuuri sekä valo- ja melusaaste. Kaupunkiympäristössä edellä mainitut maisemahäiriöitä aiheuttavat tekijät ovat kuitenkin melko tavanomaisia. Esimerkiksi selvitysalueen kohdalla Messukylänkadun eteläpuolella oleva telemasto ei ole välttämättä miellyttävä rakenne näkymässä, mutta se on kaupunkiympäristössä arkinen näky. Valo- ja melusaasteet voivat taas vaihdella suuresti vuorokauden- ja vuodenaikajaksosta riippuen.

### 6.3 Lähimaiseman näkymät

Selvitysalueen ympäristössä Messukylänkadulta näkyy katua kulkiessa sekä selvitysalueen TOAS:n rakennukset, Messukylän uuden kirkon tornin, Messukylän entisen kunnantalon ja tiilisen liikerakennuksen. Messukylän kadulta on kaukonäkyä uuden kirkon ohi itään, mutta länteen katsoessa näkymät peittyvät kadun kaartuessa. Selvitysalueelta ja sen ympäristöstä on kapeita kaukonäkymiä kohti pohjoista.

Messukylän uudelle kirkolle on näkymiä lähialueelta eri suunnista. Messukylänkadun varrella Aakkulankadun risteyksestä itään uuden kirkon torni on hallitseva maamerkki selvitysalueen ympäristössä. Kirkon torni näkyy paikoitellen myös Ristinarkuntieltä radan ylittävältä sillalta, selvitysalueelta TOAS:n rakennusten välistä, Keskisen hautausmaalta satunnaisilta katselupisteiltä ja etelästä golfkentältä. Messukyläntien viettäessä mäkeä alas uudelta kirkolta itään kirkon torni häviää melko nopeasti hautausmaan puiden taa. Talviaikana torni erottuu paremmin, ja siitä näkyy todennäköisesti suurempi osa kauemmas lähialueen lehtipuiden ollessa lehdettömiä. Tämä toteutuu erityisesti Ristinarkuntieltä ja golfkentän suunnalta kirkon tornia katsottaessa.

Messukylän uuden kirkon pihalta aukeaa kaukonäkymiä erityisesti etelää ja lounasta kohti.



Kuva 50. Messukylänkatua pitkin avautuu kadun kummaltakin reunalta näkymä kohti kaakkoa ja uutta kirkkoa. Uuden kirkon jälkeen katu laskee voimakkaasti ja kadun päätteenä avautuu näkymä kaukomaisemaan.



Kuva 51. Selvitysalueelta avautuu pitkä näkymä kaukomaisemaan TOAS:n lamellitalojen välistä. Näkymäalue on kapea.



Kuva 52. Luoteessa Messukylänkatu tekee loivan kaarteensa, eikä katu pitkin avaudu avointa näkymää kaukomaisemaan. Messukylän vanha kirkko ei näy selvitysalueelle kadun varressa olevan kasvillisuuden takia. Nykytilaa voi verrata samoilta tietämillä vuonna 1909 otettuun kuvaan (ks. Kuva 24), jossa maisema on laajalti avoin.



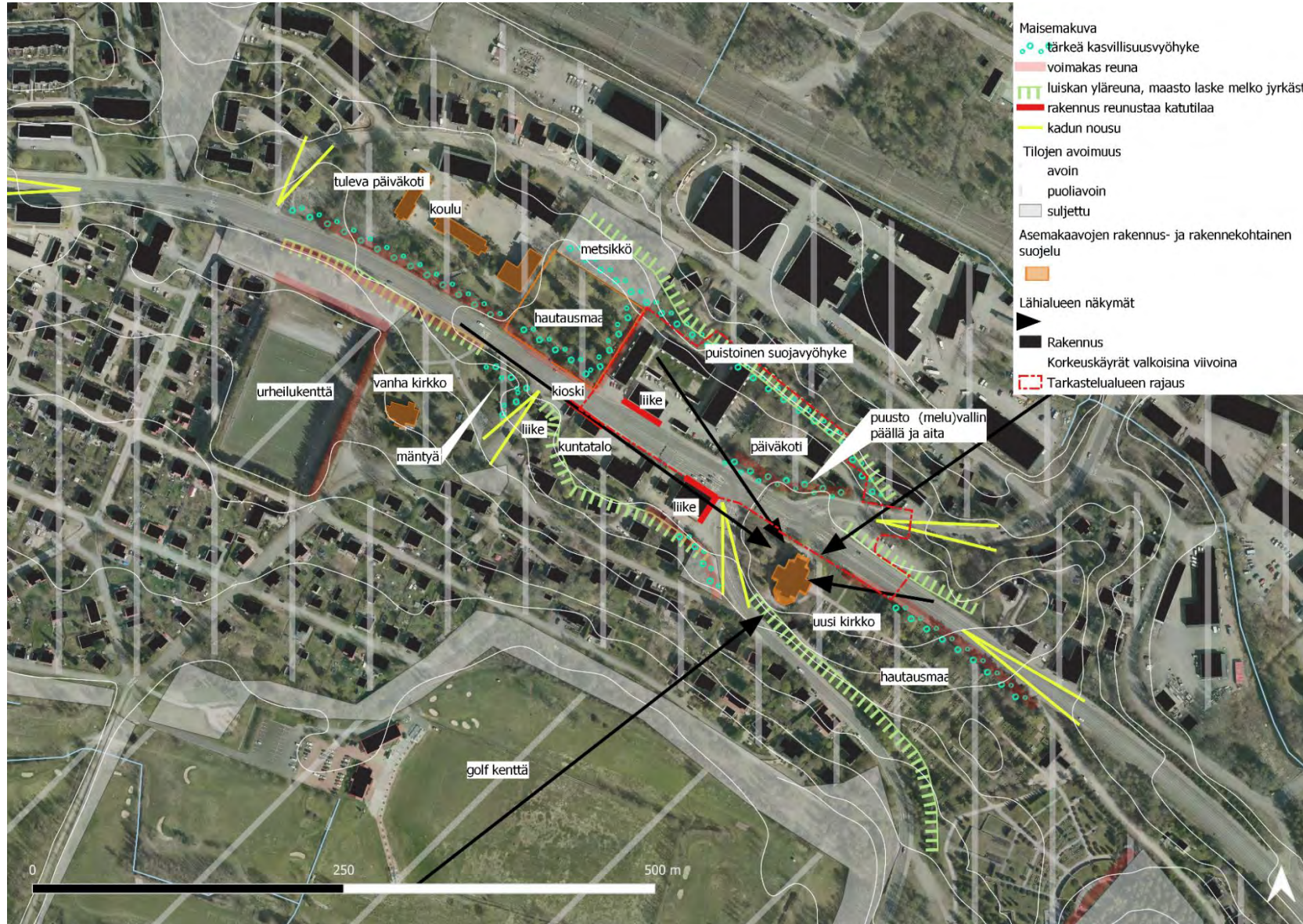
Kuva 53. Ristinarkuntietä avautuu Kyläojankadun varren talojen välistä näkymä pohjoiseen radan suuntaan. Radan varren kasvillisuus peittää kuitenkin pidemmät näkymät.



*Kuva 54. Messukylän uuden kirkon pihalta avautuu Kirkonmäenkadun ja sen varrella olevien talojen yli avoin näkymä pitkälle kaukomaisemaan kohti lounasta.*



*Kuva 55. Messukylän uudelta hautausmaalta avautuu pitkä näkymä kaukomaisemaan. Kuvassa näkyy Hervannan tornitalot.*



Kuva 56. Selvitysalueen lähimaiseman analyysikartta. Näkymänuolet kuvaavat Messukylän uuden kirkon näkymistä selvitysalueen lähiympäristössä. (Pohjakartta Tampereen kaupunki 2022)

#### 6.4 Kaukomaiseman näkymät

Messukylän uuden kirkon kohdalla maasto on noin 105 metrin korkeudella. Kirkon harjakorkeus on alkuperäisten suunnitelmien mukaisesti 60 jalkaa eli 17,8 metriä (Arkkitehtitoimisto Neva Oy, 2017). Kirkon tornin nykyistä korkeutta ei ole mainittu selvityksissä. Kaupunkimallista mitattuna korkeus on noin 35,5 (FCG) metriä ja laserkeilausaineistosta mitattuna 37,2 metriä (korkein mitattu piste: 143.24, N2000 tasokoordinaatisto; lähde: Tampereen kaupunki). Alun perin torni on ollut jonkin verran korkeampi. Tornin yläosa kaatui vuonna 1887 myrskyssä, ja uudesta tornista rakennettiin aiempaa matalampi. Joka tapauksessa kirkon torni on selvästi ympäristön nykyisiä rakennuksia korkeampi ja erottuu paikoitellen kaukomaisemassa maamerkinä puustoisien harjunketjun päällä.

Nykyään maisema ei ole Messukylän harjulla selvitysalueen ympäristössä niin avoin, että pitkiä näkymiä syntyisi Messukylän uuden kirkon tornille kuten vielä 1900-luvun alkupuoliskolla alueen ollessa viljelypainotteista kulttuurimaisemaa (ks. Kuva 57). 1900-luvun puoliväliin asti kirkko torneineen selvästi hallitsi ympäröivää maisemaa. Nykyään sekä rakentaminen että tonteille kehittynyt kookas kasvillisuus vaikuttavat suuresti kirkon tornin näkymiseen ympäristöön ja tornin havaitsemiseen kauempaa.

Kirkon torni ja harjun muoto erottuvat kaukomaisemassa osin satunnaisissa paikoissa ja välillä hyvinkin tarkoista pisteistä. Tällöin kirkontornia ei välttämättä huomaa maisemassa, jos ei tiedä sitä etsiä. Joistain katselupaikoista kirkon torni ”sulautuu” osaksi puuston latvustoja erityisesti epäselkeällä säällä tai todella kaukaa katsottaessa. Talvella saattaa joidenkin paikkojen osalta olla parempi näkyvyys kirkontornille, kun puissa ei ole lehtiä.

Kaupunkimaisemassa näkymät maantasolta ovat yleensä hyvin rajattuja rakennuksien paljouden ja puuston takia. Ihmiset, jotka tuntevat alueen hyvin esimerkiksi asuttuaan alueella pitkään, saattavat tuntea näkymäpaikat ja kiinnittää torniin huomiota aina ohi kulkiessaan. Vanhempi väestö saattaa myös muistaa alueen nykyistä avoimempaa ja siten tietää paikat, joista torni näkyy. Lisäksi useampikerroksisten rakennusten ylemmistä kerroksista kirkontorni saattaa näkyä monin paikoin katutasoa paremmin. Tässä selvityksessä keskitytään kuitenkin tutkimaan näkymiä luonteeltaan julkisissa ulkotiloissa.

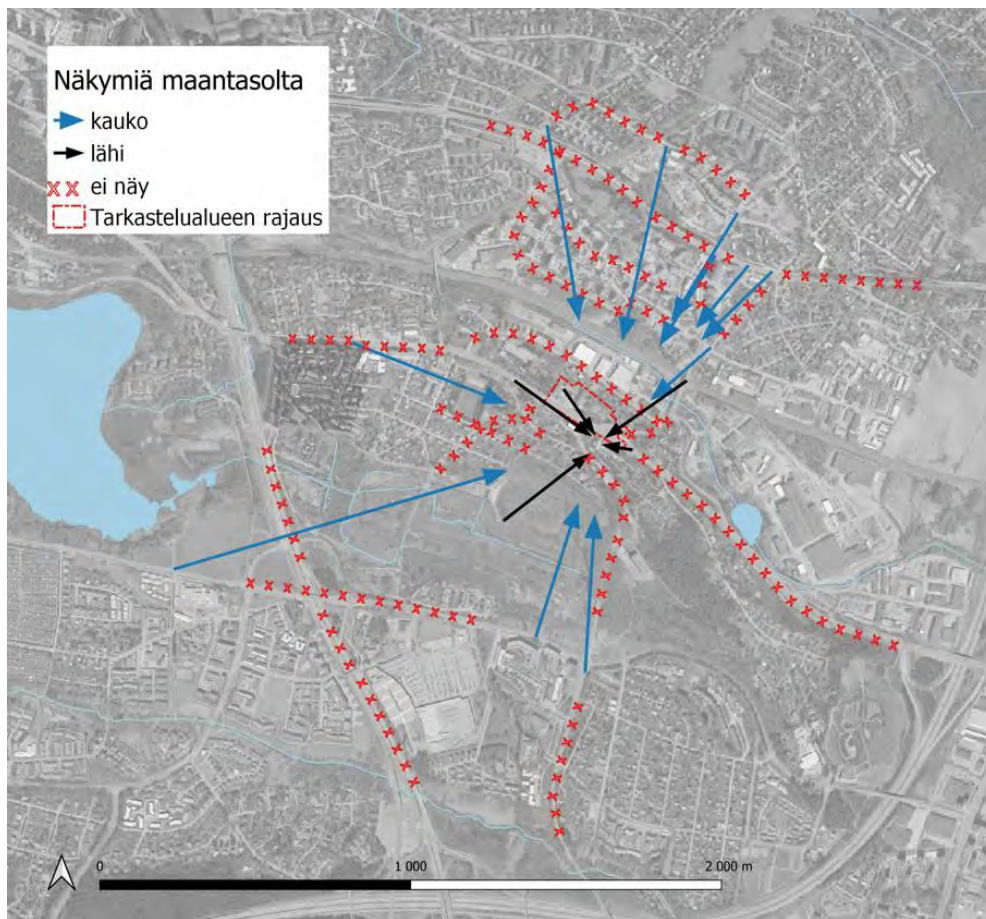
Kaukomaisemassa kirkontorni näkyy nykyisin muun muassa Ristinarkuntien ja Sammon valtatie risteyksestä, Pirkanmaan Golfkentältä ja golfkentän toisella puolella sijaitsevan Sotilaankadulta Turtolassa sekä Nekalantien varrelta (ks. Kuva 58). Maastokäynnillä 12.8.2022 tarkistettiin myös, ettei kirkontorni näkyneet Hervannasta katutasolta Turtolankadulta, Hepolamminkadulta eikä Hervannan valtavylylältä.

Tarkastelualueen nykyiset lamellikerrostalot ja mm. Messukylänkadun ja Kirkonmäenkadun risteyksessä sijaitseva liikerakennus jäävät ainakin puiden ollessa lehdessä kasvillisuuden peittämiksi kauempaa maantasosta katsottaessa.



Kuva 57. Näkymä koillisesta kohti Messukylän kirkkoa vuonna 1909. Kuva on todennäköisesti otettu nykyisen Suomalankadun itäpuolelta. 1900-luvun alussa nykyinen Suomalankatu oli pääreitti Messukylästä Takahuhdin kylän keskustaasta ja edelleen pohjoiseen. Tie risteää rataa aivan kuvan vasemmassa reunassa, josta tie nousee uudelle kirkolle. Harju on ympäristönsä tavoin avointa viljelymaisemaa. Kuvan oikeassa reunassa näkyy Keskinen hautausmaa ja koulun tontin puustoa. Kirkon takaa erottuu etelämpänä oleva metsäinen selännealue, nykyinen Hallila ja Hervanta. Viljelymaiseman umpeutuminen näkyy hyvin vertaamalla vuoden 1909 näkymää samoilta tietämillä otettuun vuonna 2022 otettuun kuvaan (ks. Kuva 64). (Vapriikin kuva-arkisto, A. Hackman)





Kuva 58. Lähi- ja kaukomaiseman näkymälinjat katutasolta kohti Messukylän uutta kirkkoa.



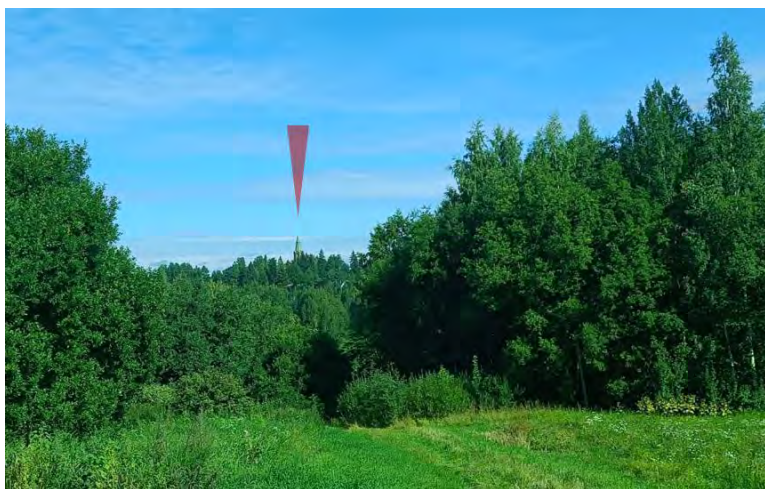
Kuva 59. Näkymä Nekalantien ja Hervannan valtaväylän liittymästä kohti Messukylää. Teiden liittymän ja valtaväylän varren kasvillisuus peittävät näkymän Messukylän harjulle.



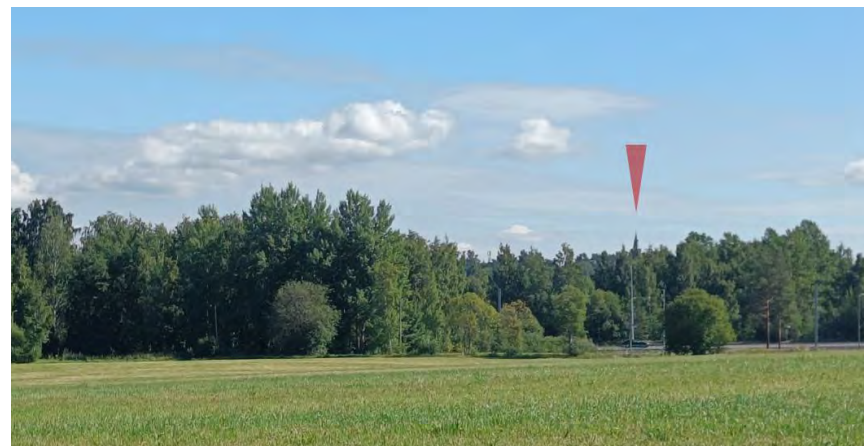
Kuva 60. Näkymä Nekalantien ja Hervannan valtaväylän liittymästä kohti Tampereen keskustaa. Iidesjärven rantapeltojen ja järven yli aukeaa avoin näkymä Kalevankankaalle ja harjukso hahmottuu hyvin maisemasta.



Kuva 61. Messukylän uuden kirkon torni näkyy kasvillisuuden lomasta Kirkonmäenkadun ja Sotilaankadun risteykseen kirkon eteläpuolella. Risteyksessä oleva kasvillisuus melkein peittää tornin nykyisin. Kuvassa torni näkyy etummaisena auton yläpuolella.



Kuva 62. Messukylän uuden kirkon torni näkyy paikoitellen myös Sotilaankadun varrelle.



Kuva 63. Kirkon torni näkyy myös lidesjärven itäpään avoimelle pellolle. Hervannan valtaväylän varren kasvillisuus peittää näkymää. Torni näkyy melko pienenä etäisyyden ollessa melkein 1,5 km.



Kuva 64. Nykyisin Suomalankadun sekä radan varren kasvillisuus peittää näkymät Messukylän harjulle. Kuva on otettu Suomalankadun pohjoispästä, ja kuvan vasemmassa reunassa näkyvä punakattoinen rakennus voi olla samalla paikalla kuin vuoden 1909 kuvassa etualalla näkyvä rakennus (ks. Kuva 57). Messukylän uuden kirkon torni näkyy nykyisin Suomalankadulle vain sen ja Vehnämyllynkadun risteyksestä.



Kuva 65. Messukylän uuden kirkon torni näkyy Ristinarkuntien, Hintsankadun ja Sammon valtatie risteykseen. Torni näkyy risteyksen pohjoispuolelta Ristinarkuntien kummaltakin puolelta tien noustessa ylämäkeen. Torni näkyy risteykseen myös Sammon valtatie ajokaistoilla autolla ajaessa. Pohjoiselle suojatielle torni näkyy kävelijälle vain paikoin Ristinarkuntien varren lehtipuiden välistä. Tornin huippu nousee vain juuri ja juuri Janka kerrostalojen kattojen harjojen ylle ja kortteleissa olevat puut peittävät sen ainakin kesäaikaan.



Kuva 66. Messukylän uuden kirkon torni näkyy Ristinarkuntien ja Sammon valtatie risteykseen. Torni pilkistää kuvan keskeltä vaaleana pilkistävän kerrostalon päällä. Tornin huippu on samalla korkeudella, kuin kerrostalon ympärillä kasvavat koivut. Jos kuva olisi otettu muutama metri enemmän oikealta tai vasemmalta, torni jäisi kasvillisuuden taakse piiloon ainakin puiden ollessa lehdessä. Etäisyys risteyksestä tornille on n. 700 m.

## 6.4 Kaupunkikuva

### 6.4.1 Selvitysalueen liittyminen ympäristöönsä

Selvitysalueen eteläreunalla kulkee Messukylänkatu, joka on tärkeä itä-länsisuuntainen kaupunginosa yhdistävä liikenneväylä. Idässä Messukylänkatu muuttuu Kangasalle johtavaksi Kangasalantieksi. Tarkastelualueen pohjoispuolella on Sammon valtatie ja eteläpuolella Sotilaankatu-Nekalantie, jotka nekin ovat tärkeitä itä-länsisuuntaisia kaupunginosa yhdistäviä liikenneväyliä. Historiallisesti merkittävin näistä on Messukylänkatu jo keskiajalta periytyvänä harjujaksoja seurailevana tienä Hämeestä Pohjanmaalle. 1900-luvulla sen ovat kuitenkin korvanneet Paasikiven-Kekkosentie ja Pyhäjärventie osana valtakunnallista tieverkkoa.

Itä-länsisuuntaisia teitä ja katuja tarkastelualueen läpi yhdistää Ristinarkuntie ja Kirkonmäenkatu sekä tarkastelualueen länsipuolella Hervannan valtavyylä ja länsipuolella Pyhäjärventie.

Tarkastelualueen pohjoispuolella on Tampereelta Jyväskylään johtava junarata.

### 6.4.2 Kaupunkikuva selvitysalueen ympäristössä

Selvitysalueen ja Tampere-Jyväskylä-radon välinen alue on puolisolkeutunutta rakennettua aluetta. Heti selvitysalueen koillispuolella jyrkässä koillisrinteessä on omakoti- ja pienkerrostaloja suurehkoilla, puutarhamaisilla ja puustoisilla tonteilla Kyläojankadun varressa. Kyläojankadun ja radan välissä on puolestaan mittakaavaltaan huomattavasti suurempia teollisuushalleja. Niiden tontit ovat pääasiassa avointa asfaltti- ja hiekkakenttää. Tonttien reunoilla ja radan varressa on jonkin verran kasvillisuutta. Selvitysalueen itäpuolella Ristinarkuntien kaakkoispuolella on rinteeseen sijoittuva pieni omakotitaloalue ja radan varrella tasaisella maalla teollisuusaluetta.

Selvitysalueen lounaispuolella Messukylänharjun lounaisrinne on puolisolkeutunutta rakennettua aluetta. Alueella on 1900-luvun alkupuoliskolla ja jälleenrakennuskaudella palstoitettuja ja rakentumaan lähteneitä omakotitalokortteleita. 1990-luvulta alkaen Messukylää on täydennysrakennettu selvitysalueen itäpuolella myös kerros- ja rivitalokortteilla. Tällöin viimeiset

pitkät näkymät Messukylänkadulta etelään sulkeutuivat. Etenkin pientalojen tontit ovat nykyisin puustoisia ja harju hahmottuu lounaasta ja etelästä katsottaessa enemmän puustoisena kuin rakennettuna alueena.

Selvitysalueen luoteispuolella harjun tasaisella laella sijaitsee puustoinen Messukylän Keskinen hautausmaa ja sen pohjoispuolella rinteessä Fanny Nymanin puisto. Hautausmaalla kasvaa sekä kookkaita havupuita että lehtipuita. Puisto on ollut vielä 1900-luvun puolivälissä viljelyksessä. Puisto siitä tuli 1960-luvulla Kyläojankadun jatkamisen yhteydessä, ja alkujaan avoimen puiston on annettu kasvaa umpeen. Kasvillisuus on lehtipuita ja -pensaita. Hautausmaan ja puiston luoteispuolella on Messukylän koulu. Vanhimmat koulurakennukset sijoittuvat aivan harjun laelle. Niiden ja Messukylänkadun välissä on puoliavointa, puistomaista pihaa.

Koulua vastapäätä, Messukylänkadun eteläpuolella hieman alempana harjun lounaisrinteessä sijaitsee Messukylän vanha kirkko. Vanhan kirkon tapuli purettiin uuden kirkon perustamisen aikaan. Vanha kirkko itse ei nykyään toimi kaukomaisemassa maamerkinä. Vanha kirkko ja kiviaidalla rajattu kirkon piha-alue sijaitsevat harjun etelärinteessä noin 95–98 metrin korkeudella ja kirkon välittömän ympäristön korkeus vaihtelee 95.2–96.2 metrin välissä. Katutaso on tässä kohtaa noin 103–104 metrin korkeudella. Kirkon ympäristö on nykyisin puoliavointa puistoa. Lisäksi ryhmä isoja mäntyjä suojaa kirkon piha-aluetta Messukylänkadun varrella. Kirkon länsipuolella on urheilukenttä, jota ympäröi kookas kuusi- ja mänty.

Selvitysalueen kaakkoispuolella maasto nousee hieman Messukylän uudelle kirkolle. Kirkon ympäristössä kasvaa kookkaita jaloja lehtipuita ja ympäristö on puoliavointa. Kirkon kaakkoispuolella on puuton sankarihauta-alue. Muuten hautausmaa on puistomaista, puoliavointa aluetta.

Selvitysaluetta vastapäätä Messukylänkadun lounaispuolella sijaitsee entisen Messukylän kunnan kunnantalo, joka tällä hetkellä vaikuttaa olevan tyhjiällä. Sen ympäristössä sijaitsee liikerakennuksia ja entinen puhelinkeskus.



*Kuva 67. Liikerakennus Messukylänkadun ja Kirkonmäenkadun risteyksessä.*

#### 6.4.3 Kaupunkikuva selvitysalueella

Selvitysalueen luoteisosa ja kaakkoisosa ovat kaupunkikuvaltaan hyvin erilaiset. Tässä luvussa on kuvattu ensin kumpaakin näistä alueista ja niiden suhdetta Messukylänkaduun. Lisäksi on kuvattu Messukylänkadun varren kaupunkikuvaa ja lopuksi kaupunkikuvaa selvitysalueen lähiympäristössä.

#### Kaupunkikuva selvitysalueen luoteisosassa TOAS:n korttelissa

Selvitysalueen luoteisosassa kolme lamellikerrostaloa ja kadun varren matala liiketila muodostavat lähes umpinaisen korttelin. Sekä korttelin rakenne että sen rakennukset vastaavat pitkälti saman aikakauden lähiörakentamista, eivätkä huomioi mitenkään rakennuspaikan erityislaatuista sijaintia Messukylän entisessä keskustassa harjun laella. Korttelin suunnittelussa on korostunut Messukylänkatu yhtenä Tampereen pääkatuna.

1950-luvulle asti aivan harjun harjanteelle sijoitettiin vain yhteiskunnan merkkirakennuksia – kirkko torneineen, koulu ja kunnantalo – asuin- ja liikerakennusten sijoittuessa hieman alemmas harjun rinteille ja rakennusten mittakaavan ollessa selvästi pienempää. TOAS:n opiskelija-asuntoina olevat lamellikerrostalot sijoitettiin kuitenkin aivan harjun laelle ja mittakaavaltaan

rakennukset ovat Messukylän vanhaa kirkkoa isompia, mutta uutta kirkkoa pienempiä. Samalla rakennukset ja etenkin liikerakennus kadun varressa korostivat Messukylänkadun luonnetta pääkatuna. Aiemmin luonteeltaan tiemäinen Messukylänkatu levennettiin nykyisiin mittoihinsa 1960-luvulla autoliikenteen kasvua ennakoiden.

Lamellikerrostalot ovat kolmikerroksisia ja tasakattoisia. Rakennuksissa on puolittain ja osittain maanpäällinen kellarikerros. Läntisimmän rakennuksen päädyssä on vielä keskuslämmityksen entinen piippu. Rakennusten päädyt ovat paikalla muurattua kellertävää tiiltä ja ikkunattomia, mikä tekee vaikutelmasta Messukylänkadun suuntaan tylyksi. Alkujaan rakennusten väri on korostanut ikkunanauhvoja, nykyisin rakennukset ovat tasavärisiä. Porraskäytävien yhteydessä on tuuletusparvekkeet, lisäksi joka rakennuksen toisella pitkällä julkisivulla on sirot parvekkeet. Nykyisin TOAS:n korttelin kerrostalojen harjakorkeus jää selvästi matalammalle kuin viereisen Keski-Keskisen hautausmaan puuston latvat. Myös alarinteen puolella pientalojen pihojen puuston latvat nousevat kerrostalojen kattoa korkeammalle.



*Kuva 68. TOAS:n korttelin lamellitaloja ja liikerakennuksen taakse laajennettu pysäköintialue.*

TOAS:n korttelissa korostuu edelleen Messukylänkadun suuntaan autojen vaatima pysäköintitila, jota on laajennettu 1990-luvulla. Korttelin luoteisreunalla pysäköintialue liittyy avoimena, asfaltoituna tilana suoraan Messukylänkadun katutilaan ja kadun varren kävely- ja pyörätie erottuu pysäköintialueesta lähinnä eri-ikäisen asfaltin perusteella. Korttelin kaakkoisreunalla pysäköintialuetta ja katua erottaa aita sekä autokatos. Kadun suuntaan suljettu katos ja korkea aita sulkevat kadulta näkymät kortteliin. Korttelin sisään jää suljettu ja suojainen pihalue, josta ei juurikaan avaudu näkymiä ympäristöön. Korttelissa on melko vähän kasvillisuutta, ja kadulle näkyvä tontin osat ovat siistejä ja hoidettuja.

Liikerakennus rajaa Messukylänkadun katutilaa voimakkaammin kuin etäämpänä kadusta sijaitsevat kerrostalot. Liikerakennuksen edustalla vaikutelma kävely- ja pyörätiestä on ahdas, kun kadulla on ajokaistojen lisäksi myös kaista bussipysäkille. Sinänsä katutila antaa leveän ja avaran vaikutelman liikerakennuksen kohdalla, koska kadun toisella puolella ei ole rakennuksia rajaamassa katutilaa.



*Kuva 69. Pihaliittymä TOAS:n kortteliin liikerakennuksen kaakkoispuolelta. Etualalla katua ja pihaa erottava autokatos.*



*Kuva 70. TOAS:n korttelin luoteisreunalla kortteliin kuuluvan pysäköintialueen ja Messukylänkadun varren kävely- ja pyörätie erottaa toisistaan lähinnä eri-ikäisen asfaltin perusteella. Mitään varsinaista tonttiliittymää ympäristöstä ei hahmotu.*



*Kuva 71. Kävely- ja pyörätie ovat ahtaasti liikerakennuksen ja Messukylänkadun ajokaistojen välissä, vaikka katutila onkin leveä ja avara.*

### Kaupunkikuva selvitysalueen kaakkoisosassa päiväkodin tontilla

Tarkastelualueen kaakkoisosa puolestaan hahmottuu puustoisena. Alueella on Messukylän päiväkotitontti. Päiväkodin rakennus on yksikerroksinen ja se sijaitsee selvästi Messukylänkatua alemmalla tasolla. Messukylänkadulle päiväkotitontti ei näy. Tonttia rajaa aita ja meluvalli. Vallilla kasvaa aidan osittain peittäviä pensaita sekä paikalle itsekseen kehittyneitä kasvillisuuksia. Päiväkodin tontilla on kookasta puustoa, joka rajaa voimakkaasti sekä Messukylänkadun että Ristinarkunkadun katutilaa. Puulajisto on monipuolista ja rehevää antaen hieman villiintyneen vaikutelman. Katunäkymiä rajaa voimakkaasti etenkin lähellä risteystä aivan tontin rajalla kasvava vaahtera.



Kuva 72. Selvitysalueen kaakkoisosassa sijaitseva päiväkotitontti ei näy lainkaan Messukylänkadulle.



Kuva 73. Yksikerroksinen päiväkotitonttirakennus jää Messukylän uuden kirkon edestä katsottuna meluvallin ja kasvillisuuden taakse näkymättömiin.

### Kaupunkikuva Messukylänkadun varrella

Messukylänkadulla kaupunkikuvaa hallitsee autoliikenteen liikennejärjestelyt. Kirkonmäenkadun ja Ristinarkunkadun välissä Messukylänkadulla on kuusi ajokaistaa. Muualla kaistoja on viisi, paitsi TOAS:n korttelissa liikerakennuksen edustalla on viiden ajokaistan lisäksi vielä kuudes kaista bussipysäkillä. Ajoradat on erotettu toisistaan kaistamaalauksin. Tarkastelualueen itäpäässä grillikioskin ja entisen kunnantalon kohdalla kahta lounaisinta ajokaistaa ei ole erotettu toisistaan kaistamaalauksin. Kirkonmäenkadun ja Ristinarkunkadun risteyksissä on matalilla reunakivillä erotetut liikenteen jakajat.

Risteyksissä katujen yllä on näkymiä hallitsevat kaistaopasteet. Liikennevalot ovat omissa tolppissaan tai valaisinpylväisiin kiinnitettynä. Liikennevalojen kanssa samoihin tolppiin on kiinnitetty myös liikennemerkkejä. Katuvalaisimet ovat korkeissa, metallisissa valaisintolppissa. Vastaavia valaisintolppia käytetään maanteiden varsilla ja ne antavat yleisvalaistusta alueelle. Valaisintolppien sijoittelu suhteessa katuun vaihtelee. Ne on pyritty sijoittamaan Messukyläntietä kummaltakin puolelta reunustavien kävely- ja pyöräteiden ulkoreunalle, mutta

monin paikoin tämä ei ole onnistunut katualueessa kiinni olevien rakennusten takia. Tällöin valaisintolpat sijaitsevat ajokaistojen ja kävely- ja pyöräteiden välissä. Kävely- ja pyörätietä erottaa ajokaistoista matalat reunakivet.

Kävelijän näkökulmasta etenkin Messukylänkadun lounaisreunalla kadun rajautuminen on vaihtelevaa ja hajanaista sekä monin paikoin jäsentymätöntä. Tarkastelualan itäkulmaan sijoittuva kioski erilaisine mainoksineen rajaa tiukasti katua, mutta vaikutelma ei ole erityisen huoliteltu. Väliaikaiselta rakenteelta vaikuttaa myös kioskin ja entisen kunnantalon välissä oleva matala lauta-aita. Entinen kunnantalo rajaa tiukasti katutilaa. Rakennus on huolella suunniteltu ja sen pääsisäänkäyntiä Messukylänkadulta korostaa pylväiden rajaama sisäänkäyntiportaikko. Rakennus vaikuttaa kuitenkin nykyisin olevan käyttämätön.



*Kuva 74. Grillikioski ja entinen kunnantalo rajaavat Messukylänkadun katunäkymää.*



*Kuva 75. Messukylän entinen kunnantalo ja sen kaakkoispuolinen pysäköintialue. Pysäköintialue erottaa kadusta vain kapea nurmikaistale.*

Entisen kunnantalon kaakkoispuolella Messukylänkadun katu ympäristö leviää entisestään, kun tien lounaispuolella on avointa pysäköintialuetta kunnantalon tontilla. Pysäköintialuetta erottaa kävely- ja pyörätiestä kapea nurmikaistale. Viereisellä puhelinkeskuksen tontilla rakennuksen edustan asfaltoitua pihaa erottaa kävely- ja pyörätiestä pensasaidanne. Puhelinkeskuksen tontilla on nykyisin myös telemasto. Se näkyy hyvin Messukylänkadulle pensasaidasta huolimatta.

Kirkonmäenkadun risteyksessä oleva punatiilinen liikerakennus puolestaan sijoittuu aivan katualueen reunalle ja rajaa voimakkaasti katutilaa. Punatiilinen hahmoltaan selkeä liikerakennus kadun reunassa muodostaa selvän vastakohtan kadun toisella puolella olevan päiväkodin tontin rehevälle kasvillisuudelle. Yksinkertainen tiilirakennus sopii hyvin myös Messukylän uuden kirkon naapuriin. Kokonsa puolesta rakennus on selvästi alisteinen kirkolle. Suntionkujan puolella liikerakennuksen asfaltoitu piha näkyy kuitenkin sekä Messukylänkadulle että Suntionkujalle verkkoaidan läpi.



Kaiken kaikkiaan Messukylänkadun katunäkymiä rajaa tarkastelualueella ja sen lähituntumassa voimakkaammin kasvillisuus kuin rakennukset. Korkeaa ja kerroksellista kasvillisuutta on aivan Messukylänkadun varrella kadun koillispuolella sekä päiväkodin tontilla että Keskisellä hautausmaalla. Hautausmaan kasvillisuutta rajaa vaaleaksi rapattu muurimainen aita. Kasvillisuus koostuu hautausmaalle istutetuista puista ja ympäristön on hoidettua. Päiväkodin tontilla aita ja meluvalli ovat peittymässä rehevään kasvillisuuteen, joka on osittain istutettua, osittain paikalle levinnyttä.

TOAS:n korttelissa Messukylänkadun katutilaa rajaa matala liikerakennus, autokatos ja aita, mutta kadulta näkyy myös tontin pysäköintialueet, jotka ovat levinneet vuosien saatossa. Korttelissa ei ole katutilaa rajaavaa korkeaa kasvillisuutta ja lamellikerrostalojen päädyt eivät sijoitu katulinjaan kiinni. Vaikutelma on rakennettu ja kortteli muodostaa voimakkaan vastakohtan viereiselle puustoiselle päiväkodin tontille ja Keskiselle hautausmaalle.



*Kuva 76. Asfalttikenttää puhelinkeskuksen tontin edustalla. Kuvan vasemmassa reunassa näkyy tonttia reunustava pensasaidanne. Telemasto näkyy hyvin Messukylänkadulle.*



*Kuva 77. Näkymä Suntionkujalta kohti Messukylänkatua. Liikerakennuksen tonttia reunustaa verkkoaita.*

Messukylän kumpaakaan kirkkoa ei ole suunniteltu rajaamaan tienäkymiä. Vanha kirkko sijoittuu harjun laella kulkeneen tien alapuolelle ja on nykyisin selvästi alempana kuin Messukylänkatu. Kirkkoa ympäröi puoliavoin puisto, jonka kasvillisuus osittain peittää näkymät Messukylänkadulta kirkolle. Puistossa on kookasta puustoa etenkin Keskiä hautausmaata vastapäätä.

Messukylän uusi kirkko sijoittuu harjun harjanteelle ja sen paikka on valittu niin, että valmistuessaan kirkko on näkynyt avoimessa viljelysmaisemassa sekä pitkälle pohjoiseen että etelään. Kaakkoon Aakkulanharju on peittänyt kirkon näkyvyyttä, mutta luoteesta kirkko on näkynyt heti Kalevantien ja radan risteuksen tietämiltä maiseman avauduttua. Nykyisin kirkosta näkyy lähinnä torni Messukylänkadulle lännestä tultaessa. Torni alkaa näkyä Aakkulanharjun risteuksen jälkeen. Aivan kirkon kohdalla puut rajaavat näkymiä. Idästä tultaessa tornin lisäksi itse kirkkokin näkyy kirkon vieressä olevan avoimen sankarihauta-alueen yli. Talviaikaan puiden ollessa lehdettömiä kirkko näkyy paremmin Messukyläntielle ja sen kaupunkikuvallinen merkitys korostuu osana Messukylänkadun katunäkymiä.

### Kaupunkikuva Kyläojankadun varrella

Selvitysalueen koillispuolella harjun alarinteessä kulkee Kyläojankatu harjun ja radan välissä. Kadun varrella on harjun ja selvitysalueen välissä 1920–1930-luvuilla palstoitettuja ja rakentamaan lähteneitä pientalotontteja. Tonteilla on nykyisin eri-ikäistä rakennuskantaa vanhimpien rakennusten ollessa 1930-luvulta ja uusimpien 2000-luvulta. Omakotitalojen lisäksi kadulla on kaksi pienkerrostaloa. Tontit ovat melko suuria puutarhatontteja rinteessä. Kadun varrella tonteilla kasvaa kookkaita lehtipuita. Selvitysalueelle ei juurikaan näy Kyläojankadun varrelta kasvillisuuden takia. Lehdettömään aikaan selvitys alueelle luultavasti näkyy hieman enemmän. Paikoitellen TOAS:n korttelin kerrostalot pilkahtavat Kyläojankadulle kasvillisuuden ja pientalojen välistä. Kadun luoteispäässä koulua vastapäätä on 2020-luvulla valmistuneita pientaloja.

Kyläojankadun ja radan välissä puolestaan on teollisuus- ja varastoaluetta, jossa on mm. Messupuun myymälä. Alueen rakennukset ovat 1900-luvun jälkipuoliskolta ja 2000-luvulta. Ne ovat suuria peltihalleja. Pihat ovat pääasiassa avointa asfalttikenttää ja verkkoaidalla aidattuja. Tonttien reunoilla on jonkin verran paikalle itsekseen kehittyntä kasvillisuutta. Myös radan varressa on jonkin verran kasvillisuutta.



*Kuva 78. Näkymä Kyläojankatua pitkin luoteeseen. Katua reunustaa eri-ikäiset pientalot, kuvassa näkyy jälleenrakennuskauden asuinrakennus. Rakennuksia voimakkaammin katunäkymää reunustaa puut.*



*Kuva 79. Kyläojankadun varren pientalot ovat puutarhamaisilla ja puustoisilla tonteilla. Kuvassa näkyy pientalon takaa TOAS:n lamellikerrostalo.*



*Kuva 80. Kyläojankadun varren pientalot ovat puutarhamaisilla ja puustoisilla tonteilla. Kuvassa näkyy etualan pientalon oikealta puolelta TOAS:n lamellikerrostalon pääty kasvillisuuden takaa.*



*Kuva 81. Näkymä Ristinarkunkatua pitkin kohti Messukylää. Radan varressa on teollisuusaluetta.*



*Kuva 82. Kyläojankadun ja radan välissä on teollisuusaluetta varastohalleineen.*

## 7 Vaikutukset maisemaan ja kaupunkikuvaan

Tässä luvussa tarkastellaan viitesuunnitelmassa esitetyn uudisrakentamisen sekä Messukylänkadun yleissuunnitelman vaikutuksia selvitysalueen lähiympäristöön ja kaukomaisemaan. Vaikutuksia on kuvailtu maiseman, kaupunkikuvan, katutilan ja kulttuuriympäristön arvokohteiden näkökulmasta. Vaikutusten arviointi on tehty arkkitehdin ja maisema-arkkitehtien yhteistyönä. Tärkeänä lähtötietona vaikutusten arvioinnissa on käytetty mm. Messukylänkadun yleissuunnitelmaa, viitesuunnitelmaa ja siitä tehtyjä havainnekuvia sekä kaupunkimallia. Luvussa on esitetty myös suosituksia alueen jatkosuunnitteluun tärkeiden kaupunkikuvallisten elementtien, näkymien ja maisemallisten arvojen säilymisen kannalta. Oheen on tiivistetty Messukylänkadun yleissuunnitelman ja viitesuunnitelman tärkeimpiä maisemallisia ja kaupunkikuvallisia vaikutuksia. Tarkemmin vaikutuksia on kuvattu tämän luvun alaluvuissa.

Maisema ja kaupunkikuva on muuttunut huomattavasti Messukylässä 1900-luvun mittaan kaupunkirakenteen levittyä 1920-luvulta alkaen alueelle. Entinen avoin viljelysmaisema on rakennettu ja kasvanut umpeen 1900-luvun mittaan. Tämä on vaikuttanut huomattavasti Messukylän vanhan ja uuden kirkon sekä uuden kirkon tornin näkyvyyteen ja asemaan maisemassa. Viitesuunnitelman mukainen uudisrakentaminen jatkaa alueen kaupungistumisen kehitystä, mutta ei merkittävästi muuta jo nykyisellään sulkeutunutta ympäristöä entistä sulkeutuneemmaksi.

Messukylänkadun yleissuunnitelmassa katua on kavennettu, ja liikennemäärien on arvioitu vähenevän. Katutilaa on myös jäsenelty mm. liikenteen jakajilla ja viherkaistoilla ajoratojen ja kävely- ja pyöräteiden välillä. Viitesuunnitelmissa esitetty rakentaminen puolestaan sijoittuu lähelle katulinjaa rajaten katunäkymiä. Rakentaminen on nykyistä tehokkaampaa ja korkeampaa. Selvitysalueen katukuvasta tulee nykyistä yhtenäisempi. Viitesuunnitelman perusteella selvitysalueen itäpäähän on mahdollista jättää jonkin verran olemassa olevaa kookasta puustoa. Messukylänkadun varteen tonteille on tarkoitus istuttaa pikkupuuta tuomaan vehreyttä katukuvaan. Uudisrakentamisen mukanaan tuoma asukasluvun kasvu mahdollistaa alueen palveluiden kehittämisen ja palveluiden myötä vilkastuvan kaupunkikuvan. Nykyisellään osin jäsentymättömään ja maantiensivumaiseen katukuvaan verrattuna tämä on parannus, jota voidaan vielä korostaa lähiympäristön laadukkaalla suunnittelulla ja toteutuksella.

Viitesuunnitelman mukaiset uudisrakennukset ovat selvästi massiivisempia ja korkeampia kuin selvitysalueen nykyinen rakennuskanta. Messukylän uuden kirkon torni säilyy kuitenkin edelleen lähiympäristön selvästi korkeimpana rakennuksena ja maiseman dominanttina. Uudisrakennusten harjakorkeus vastaa uuden kirkon harjakorkeutta, mikä voi vaikuttaa uuden kirkon asemaan katukuvassa. Messukylän vanhan kirkon näkyvyyteen maisemassa ja kaupunkikuvassa uudisrakentamisella ei ole juurikaan vaikutusta vanhan kirkon sijaitessa hieman erillään Messukylänkadusta puoliavoimessa puistomaisessa ympäristössä harjun rinteellä. Viitesuunnitelmien mukaisella uudisrakentamisella ei myöskään ole merkittäviä maisemallisia tai kaupunkikuvallisia vaikutuksia Messukylän kouluun välissä olevan Keskisen hautausmaan kookkaan ja tiheän kasvillisuuden takia.

Uudisrakentaminen saattaa vaikuttaa Messukylän uuden kirkon tornin näkyvyyteen kaukomaisemassa etenkin luoteesta katsottaessa. Kaupunkimalleja tarkastelemalla ei kuitenkaan löytynyt näkymälinjoja, joissa viitesuunnitelman rakennukset peittäisivät kirkon tornin katutasosta katsottuna. Luoteessa Jankan, Irjalan ja Huikkaan alueet ovat melko täyteen rakennettuja ja tonteilla sekä puistoissa on kookasta kasvillisuutta, mikä peittää näkymät kaukomaisemaan. Muista suunnista katsottuna uudisrakentaminen voi näkyä kirkontornin rinnalla tai sen takana. Uudisrakentaminen on kuitenkin kirkontornia selvästi matalampaa. Viitesuunnitelmien mukaisen uudisrakentamisen harjakorkeus yltää samalle korkeudelle kuin lähiympäristön kookkaimpien havupuiden latvat. Uudisrakennusten tummat katot eivät välttämättä erotu erityisen selvästi ympäristön kasvillisuuden seasta.

Suunniteltu uudisrakentaminen rikkoo Messukylän perinteistä rakennusten hierarkiaa, jossa julkinen rakentaminen on sijoitettu harjun laelle, ja jossa asuinrakennukset ovat olleet sekä sijaintinsa että kokonsa puolesta julkiselle rakentamiselle selvästi alisteista. Toisaalta julkisen rakentamisen ja asuinrakentamisen välinen hierarkia ei ole nykyisessä melko sulkeutuneessa maisemassa enää niin selvästi erotettavissa, mitä se on ollut havaittavissa alkujaan avoimessa maisemassa.



Näkymä luoteesta 10.10.2022  
Messukylänkatu L006 bst  
ARKKITEHTIT

*Kuva 83. Näkymä luoteesta, viitesuunnitelma 10.10.2022. Bst arkkitehtien tekemä havainnekuva suunnitelluista rakennuksista Messukylänkadun varrelta olevan kioskin edustalta kohti viitesuunnitelman aluetta. Asuinkerrostalojen päädyt rajaavat tiukasti katunäkymää, mutta kadun varteen on istutettu myös pikkupuuta tuomaan vehreyttä kaupunkikuvaan. Messukylän uuden kirkon ja sen tornin kuparinen katto erottuu arvokkaana viitesuunnitelman uudisrakennusten tummista katoista. (Bst arkkitehdit 2022)*



*Kuva 84. Näkymä luoteesta, valokuva nykytilanteesta 12.8.2022. FCG:n maastokäynnillä otettu kuva Messukylänkadun varrelta olevan kioskin edustalta kohti selvitysalueetta. Katunäkymää rajaa selvitysalueella lamellikerrostalojen päädyt, lähellä katulinjaa oleva matala liikerakennus ja päiväkodin tontin kookas kasvillisuus. Vaikutelma on vaihteleva ja jäsentymätön mm. rakennusten väleihin levinneiden pysäköintialueiden takia.*



Näkymä kaakosta  
Messukylänkatu  
10.10.2022  
L005 bst  
ARHITEHDIT

*Kuva 85. Näkymä kaakosta, viitesuunnitelma 10.10.2022. Bst arkkitehtien tekemä havainnekuva suunnitelluista rakennuksista Messukylän uuden kirkon edustalta kohti viitesuunnitelman aluetta. Viitesuunnitelmassa on pyritty mahdollistamaan kookas kasvillisuus Ristinarkuntien ja Messukylänkadun kulmauksessa ja viitesuunnitelman havainnollistamiskuvissa paikalla on esitetty nykyisen kasvillisuuden säilyvän. Rakentamaton tontinosa on kuitenkin melko pieni ja olemassa oleva kasvillisuus voi vaurioitua tontin tai katualueen rakentamisen aikana. Selvitysalueen itäkulman kookas kasvillisuus muodostaa porttimaisen aiheen Messukylän uuden kirkon edustalla olevan kasvillisuuden kanssa kadun varrelle. Uudisrakennukset ovat olemassa olevaa kasvillisuutta korkeampaa. Keskisen hautausmaan vanha ja kookas kasvillisuus ei juurikaan näy uudisrakennusten takaa uuden kirkon edustalle. (Bst arkkitehdit 2022)*



*Kuva 86. Näkymä kaakosta, valokuva nykytilanteesta 12.8.2022. Päiväkodin matala, alempana rinteessä oleva rakennus ei näy Messukylänkadulle kasvillisuuden ja meluaidan takaa. Kasvillisuus rajaa Messukylänkadun katunäkymiä rakennuksia voimakkaammin. TOAS:n lamellikerrostalojen takaa näkyy Keskisen hautausmaan vanha ja kookas kasvillisuus kirkon edustalle.*



Alueleikkaukset 1 : 500  
Messukylänkatu 10.10.2022  
L04 002 bst  
ARKKITEHDIT

Kuva 87. Selvitysalueen viitesuunnitelman poikkileikkaus A-A nykyisen päiväkotitontin ja uuden kirkon kohdalla sekä poikkileikkaus B-B TOAS:n nykyisten asuinrakennusten kohdalla. Messukylän uuden kirkon torni kohoaa selvästi uudisrakennusten harjakorkeutta korkeammalle. Viitesuunnitelmassa itäisimpien uudisrakennusten harjakorkeus vastaa kirkon harjakorkeutta ollen 124 mpy, läntisimmät rakennukset ovat kerrosta korkeampia harjakorkeuden ollessa 127,7 mpy. Ympäristön kasvillisuus on pääasiassa uudisrakennuksia matalampaa, joidenkin yksittäisten havupuiden latvat saattavat yltää uudisrakennusten harjakorkeuteen tai vähän sen yli. Uudisrakennusten sijoittuminen harjun laelle korostaa niiden korkeutta. Lähistön asuin- ja liikerakentaminen on viitesuunnitelman uudisrakennuksia selvästi matalampaa. (Bst arkkitehdit 2022)



D-D 1:500



C-C 1:750

Alueleikkaukset 10.10.2022  
Messukylänkatu L04 005 bst  
ARKKITEHDIT

Kuva 88. Selvitysalueen viitesuunnitelman poikkileikkaus D-D uuden kirkon kohdalla sekä poikkileikkaus C-C Messukylänkatua pitkin. Messukylän uuden kirkon torni kohoaa selvästi uudisrakennusten harjakorkeutta korkeammalle. Viitesuunnitelmassa itäisimpien uudisrakennusten harjakorkeus vastaa kirkon harjakorkeutta ollen 124 mpy, läntisimmät rakennukset ovat kerrosta korkeampia harjakorkeuden ollessa 127,7 mpy. Ympäristön kasvillisuus on pääasiassa uudisrakennuksia matalampaa, mutta Messukylän keskisellä hautausmaalla sekä tarkastelualueen itäreunalla on myös kookasta havupuustoa, jonka latvukset yltävät uudisrakennusten harjan korkeudelle. Leikkaukseen C-C ei ole mallinnettu tarkastelualueen pohjoispuolisten tonttien kasvillisuutta, jonka korkeimmat latvukset ovat uudisrakennusten räystäslinjan (118,2–122,0 mpy) tasalla leikkauskuvien A-A ja B-B mukaan. Uudisrakennusten sijoittuminen harjun laelle korostaa niiden korkeutta sekä suhteessa kasvillisuuteen että ympäristön rakentamiseen. Lähistön asuin- ja liikerakentaminen on viitesuunnitelman uudisrakennuksia selvästi matalampaa. (Bst arkkitehdit 2022)



## 7.1 Vaikutukset kulttuuriympäristön arvokohteisiin

Messukylän vanha kirkko sijoittuu harjun rinteelle selvästi Messukylänkatua alemmalle tasolle. Aikanaan harjun etelärinteellä ja -puolella on ollut laaja avoin viljelysmaisema, jonka yli kirkko on näkynyt laajasti. Messukylän harjun pohjoispuolelta kirkko ei ole näkynyt, koska se on harjun lakea alemmalla tasolla. Messukylän uusi kirkko sijoittuu harjun harjanteelle ja sen paikka on valittu niin, että valmistuessaan kirkko on näkynyt avoimessa viljelysmaisemassa sekä pitkälle pohjoiseen että etelään. Kaakkoon Aakkulanharju on peittänyt uuden kirkon näkyvyyttä, mutta luoteesta se on näkynyt heti Kalevantien ja radan risteyksen tietämiltä maiseman avauduttua Kalevanharjun jälkeen. Vastaavalla tavalla Messukylän koulun vanhimmat rakennukset on sijoitettu harjun harjanteelle niin, että ne ovat näkyneet sekä etelään että pohjoiseen. 1900-luvun alkupuoliskon rakentaminen oli selvästi alisteista näille kyläyhteisön tärkeimmille rakennuksille. Edes 1930-luvulla rakennettu Messukylän kunnan kunnantalo ei kilpailut niiden kanssa näkyvyydestä maisemassa. Muu rakentaminen sijoittui ennemmin harjun rinteille kuin sen harjanteelle ja oli mittakaavaltaan kirkko- ja koulurakennuksia selvästi pienempää.

1960- ja 1970-lukujen vaihteessa tämä rakennusten hierarkia alkoi murtua selvitysalueella, kun TOAS:n lamellikerrostalot rakennettiin harjun laelle. Mittakaavaltaan ne olivat jo selvästi suurempia kuin vanha kirkko ja samaa kokoluokkaa kuin koulun rakennukset. Myös selvitysalueella oleva päiväkotirikkoo alkuperäistä rakennusten hierarkista sijoittelua maisemaan. Julkisenä rakennuksena se voisi sijoittua näkyvälle paikalle harjun laelle, mutta se on sijoitettu harjun rinteeseen ja itse rakennuskin on kooltaan ja ulkoasultaan vaatimatton.

Suunniteltu uudisrakentaminen rikkoo Messukylän perinteistä rakennusten hierarkiaa, jossa julkinen rakentaminen on sijoitettu harjun laelle, ja jossa asuinrakennukset ovat olleet sekä sijaintinsa että kokonsa puolesta julkiselle rakentamiselle selvästi alisteista. Toisaalta julkisen rakentamisen ja asuinrakentamisen välinen hierarkia ei ole nykyisessä melko sulkeutuneessa maisemassa enää niin selvästi erotettavissa, mitä se on ollut havaittavissa alkujaan avoimessa maisemassa.

Messukylän maiseman sulkeutumiseen on vaikuttanut kaupungin leviäminen alueelle 1900-luvun alkuvuosikymmeninä ja jälleenrakennuskaudella.

Kaupunkirakenteen laajenemisen takia Messukylän avoin viljelysmaisema muuttui rakennetuksi kaupunkialueeksi, jossa pientalojen väljille tonteille ja niiden lomaan jätettyihin puistoihin on kehittynyt kookasta ja paikoin tiheääkin maiseman sulkevaa kasvillisuutta. Alueen nykyinen kehitys – aiempien rakennusmassaltaan pienten ja melko pienten rakennusten korvaaminen kookkaammilla rakennuksilla – jatkaa jo 1900-luvun alkupuolella liikkeelle lähtenyt alueen kaupungistumista eikä alue enää palautettavissa avoimeksi viljelysmaisemaksi.

Harjun laelta Messukylänkatua pitkin ei avaudu nykyisin pitkiä näkymiä, joissa uuden kirkon ja asuinrakentamisen välinen hierarkia tulisi erityisen selvästi esille. Tarkasteltaessa harjua kauempaa lounaasta kasvillisuus lähes peittää uuden kirkon tornin eikä tarkastelualueen ja lähiympäristön muut rakennukset näy ainakaan puiden ollessa lehdessä ollenkaan. Harjumaisema hahmottuu siis suljettuna, eikä viitesuunnitelmien mukainen rakentaminen muuta tätä tilannetta. Tilanne on vastaava myös kauempaa koillisesta katsottuna.

Viitesuunnitelman mukaiset uudisrakennukset ovat selvästi massiivisempia ja korkeampia kuin selvitysalueen nykyinen rakennuskanta. Messukylän uuden kirkon torni säilyy kuitenkin edelleen lähiympäristön selvästi korkeimpana rakennuksena ja maiseman dominanttina. Uudisrakennusten harjakorkeus vastaa uuden kirkon harjakorkeutta, mikä voi vaikuttaa uuden kirkon asemaan katukuvassa. Messukylän vanhan kirkon näkyvyyteen maisemassa ja kaupunkikuvassa uudisrakentamisella ei ole juurikaan vaikutusta vanhan kirkon sijaitessa hieman erillään Messukylänkadusta puoliavoimessa puistomaisessa ympäristössä harjun rinteellä. Viitesuunnitelmien mukaisella uudisrakentamisella ei myöskään ole merkittäviä maisemallisia tai kaupunkikuvallisia vaikutuksia Messukylän kouluun välissä olevan Keskisen hautausmaan kookkaan ja tiheän kasvillisuuden takia. Messukylän entinen kunnantalo Messukylänkadun eteläpuolella on arkkitehtuuriltaan klassistinen, pieni rapattu rakennus. Se jää mittakaavaltaan selvästi pienemmäksi kuin selvitysalueen nykyinen rakennuskanta, mutta erottuu tyylipiirteidensä ansiosta hyvin lähiympäristön selvästi vaatimattomammasta rakennuskannasta. Suhteessa viitesuunnitelman uudisrakentamiseen entisen kunnantalonsa mittakaavaero korostuu entisestään.

Nykyinen kookas puusto sulkee maiseman, eikä uudisrakentaminen tuo muutosta tähän. Uudisrakentamisella on suositeltavaa tavoitella kaupunkikuvaltaan yhtenäistä ja rauhallista taustaa lähistön arvorakennuksille. Rakennusmateriaalien

tulisi olla alisteisia arvorakennusten materiaaleille. Viitesuunnitelmassa esitetty murrettu, punasävyinen värimaailma sopii hyvin ympäristön rakennuskantaan ja Messukylän kirkossa käytettyyn punatiileen. Kirkkaita ja räikeitä sävyjä on syytä välttää julkisivuissa. Uudisrakennuksia ei suositella vuorattavaksi punatiilellä, jotta niiden ei mielletä liittyvän kirkkoon. Sama koskee uudisrakennusten kattokulmaa; sen tulisi olla selvästi loivempi kuin Messukylän vanhan ja uuden kirkon kattokulman. Toisaalta selvä harjakatto liittyy rakennukset alueen vanhempaan rakennuskantaan.

Jotta Messukylän uusi kirkko erottuu jatkossakin katukuvassa alueen tärkeimpänä rakennuksena uudisrakennusten harjakorkeus suositellaan jätettävän uuden kirkon katonharjaa matalammaksi. Erityisen tärkeää tämä on uutta kirkkoa lähimpien talojen osalta.

Jotta uudisrakentaminen ei näy kaukomaisemassa selvästi erottuvana hammastuksena lähiympäristön nykyisen kerroksellisen ja kookkaan kasvillisuuden säilyminen on suositeltavaa mahdollistaa mm. varjelemalla olemassa olevaa kasvillisuutta rakentamisen aikana. Uudisrakennusten tonteille olisi myös hyvä istuttaa mahdollisuuksien mukaan puustoa. Uudisrakennusten harjakorkeuden ei suositella olevan merkittävästi korkeampi kuin lähiympäristön nykyisen puuston latvat.

Messukylän uuden kirkon torni kohoaa lähiympäristön muuta rakennuskantaa selvästi korkeammalle. Uudisrakennusten suositellaan olevan selvästi alisteisia korkeutensa puolesta kirkontornille.

## 7.2 Vaikutukset kaupunkikuvaan ja Messukylänkadun katutilaan

Tässä kappaleessa tarkastellaan selvitysalueen viitesuunnitelman ja Messukylänkadun yleissuunnitelman vaikutuksia alueen katu- ja kaupunkikuvaan. Messukylänkadulle tehty katuyleissuunnitelma vuodelta 2020 on ollut myös TOAS:n tontin viitesuunnitelman pohjana.



Kuva 89: Messukylän alueen nykyiset katualueet (punaiset alueet) sekä puisto- ja katupuut (vihreät pisteet), taustalla kantakartta. (Tampereen kaupunki, 2022)



Kuva 90. Messukyläkadun yleissuunnitelma selvitysalueella. (Tampereen kaupunki, WSP, 2020)

### Kaupunkikuva

Kaupunkirakenteen laajentuminen koetaan usein uhkaksi kylä- ja viljelysmaisemille, mutta Messukylässä perinteinen kirkonkylän miljöö on jäänyt kaupunkirakenteen laajenemisen jalkoihin jo 1900-luvun puolivälissä. Kylämiljööstä on jäljellä yksittäisiä arvorakennuksia, kuten vanha- ja uusi kirkko, koulu sekä entinen kunnantalo. Ympäristön avoimet pellot ovat kutistuneet pitkin 1900-luvun loppupuoliskoa ja nykyisin avoimesta viljelysmaisemasta on enää fragmenttina jäljellä puoliavoin Messukylän golfkenttä.

Nykyinen kookas puusto tekee kaupunkikuvasta melko sulkeutuneen, eikä uudisrakentaminen tuo muutosta tähän. TOAS:n tontti ja päiväkodin tontti ovat luonteeltaan hyvin erilaisia, ja viitesuunnitelman toteutuessa alue muuttuu

kaupunkikuvaltaan yhtenäiseksi. Mittakaavallinen ero Messukyläkadun koillis- ja lounaispuolen välillä kuitenkin korostuu, ja voi luoda paineita tehostaa myös lounaispuolen rakentamista. Asukasmäärän lisääntyminen vahvistaa alueen palvelujen kysyntää ja mahdollistaa uusien palvelujen sijoittumisen alueelle, mikä voi heijastua myös Messukyläkadun lounaispuolelle. Tämä voi vaikuttaa entisen kunnantalon hahmottumiseen kaupunkikuvassa ja kirkkojen asemaan kaupunkikuvassa.

Kyläjoenkatu varren katukuva puolestaan ei juurikaan muutu. Nykyistä kookkaammat rakennukset näkyvät kadulle nykyisiä rakennuksia selvemmin, mutta olemassa oleva kasvillisuus peittää niitä katutasosta tarkasteltuna. Kyläjoenkatu varren värimaailma ei juurikaan muutu, mikäli uudisrakentaminen toteutetaan viitesuunnitelmien väreissä.

Selvitysalueen uudisrakentaminen nykyistä tehokkaammin mahdollistaa alueelle tavoitellun, nykyistä kaupunkimaisemman ja keskustamaisemman ilmeen. Tällöin alue on taas hahmotettavissa lähialueen keskustaksi. Sekä Messukyläkadun yleissuunnitelman että viitesuunnitelman mukainen uusi kehitys mahdollistaa julkisen katutilan kehittämisen nykyistä käyttökelpoisemmaksi ja viihtyisämmäksi sekä kaupunkikuvaltaan yhtenäisemmäksi ja näin rauhallisemmaksi taustaksi lähistön arvorakennuksille.

Uudisrakentamisella on suositeltavaa tavoitella kaupunkikuvaltaan yhtenäistä ja rauhallista taustaa lähistön arvorakennuksille. Rakennusmateriaalien tulisi olla alisteisia arvorakennusten materiaaleille. Viitesuunnitelmassa esitetty murrettu, punasävyinen värimaailma sopii hyvin ympäristön rakennuskantaan ja Messukylän kirkossa käytettyyn punatiileen. Kirkkaita ja räikeitä sävyjä on syytä välttää julkisivuissa. Uudisrakennuksia ei suositella vuorattavaksi punatiilellä, jotta niiden ei mielletä liittyvän kirkkoon. Sama koskee uudisrakennusten kattokulmaa; sen tulisi olla selvästi loivempi kuin Messukylän vanhan ja uuden kirkon kattokulman. Toisaalta selvä harjakatto liittyy rakennukset alueen vanhempaan rakennuskantaan.

## Kasvillisuus

Viitesuunnitelman mukaiset katupuut ovat osa uutta viihtyisämpää katutilaa. Puustoa on alueella jo nykyisin runsaasti, mutta ei katualueella TOAS:n rakennusten kohdalla. TOAS:n nykyiset lamellikerrostalot eivät ole kiinni katulinjassa. Pihan kasvillisuus näkyy jonkin verran tielle. Nykyisen päiväkodin tontti on hyvin puustoinen, ja selvitysalueen ympäristössä myös Keskisen hautausmaa ja Kyläojankadun asuintontit ovat runsaspuustoisia. Alueen yleisilme on kasvillisuuden rajaama, mutta viitesuunnitelman myötä katunäkymät muuttuvat rakennetummiksi ja kasvillisuuden sijasta näkymiä rajaavat rakennukset. Uudet katupuut rakennusten kanssa muodostavat yhtenäisen ja jatkuvan katukuvan, jossa on myös vehreyttä.

Uudet katupuut eivät todennäköisesti muodosta haitallisia näköesteitä, sillä ne ovat viitesuunnitelman mukaan pienikokoisia. Uudet katupuut voivat kuitenkin sulkea katunäkymiä, jos niiden annetaan kasvaa suuriksi. Puilla voidaan myös korostaa ja rajata haluttuja näkymiä ja lisätä vaihtelua erilaisiin näkymälinjoihin. Parhaassa tapauksessa puut peittävät ei-toivottuja näkymiä ja elvyttävät katukuvaa. Katupuiden lisäämisellä on lisäksi positiivinen vaikutus mm. pienilmastoon ja viihtyvyyteen.

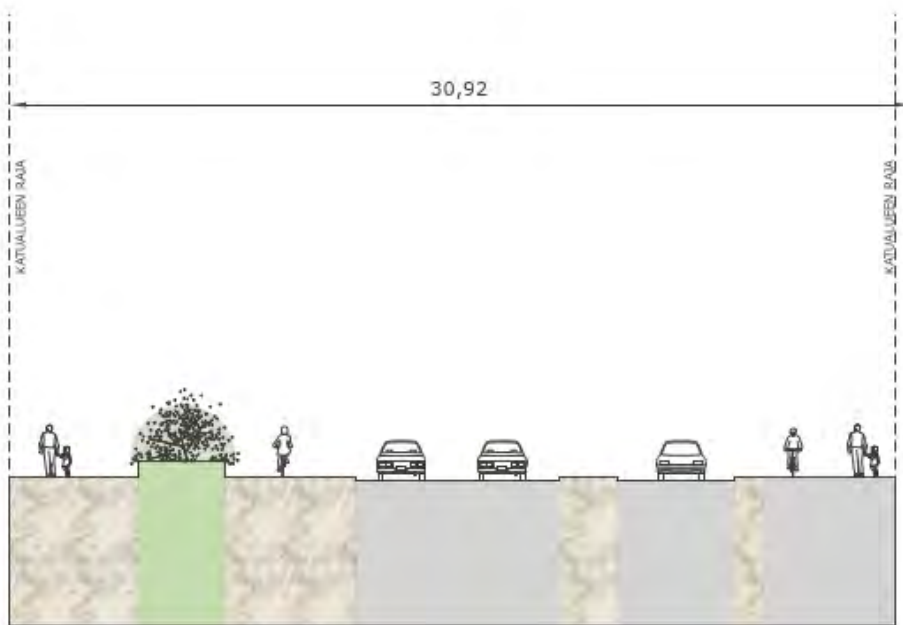
Viitesuunnitelman tonteilla suositellaan säilyttämään olemassa olevaa kasvillisuutta ja istuttamaan mahdollisuuksien mukaan tonteille myös uutta puustoa. Tonttien kasvillisuudella on kuitenkin suurempi merkitys kaukomaisemassa kuin katukuvassa. Kaupunkikuvan vaalimisen näkökulmasta tärkeintä olisi mahdollistaa kookkaan kasvillisuuden säilyminen ja/tai kehittyminen selvitysalueen itänurkkaan, jonka nykyinen kasvillisuus muodostaa parin uuden kirkon edustan kasvillisuudelle. Itäkulman kasvillisuus muodostaa myös hyvän suojan tonteille katualuetta vasten.

## Katualue

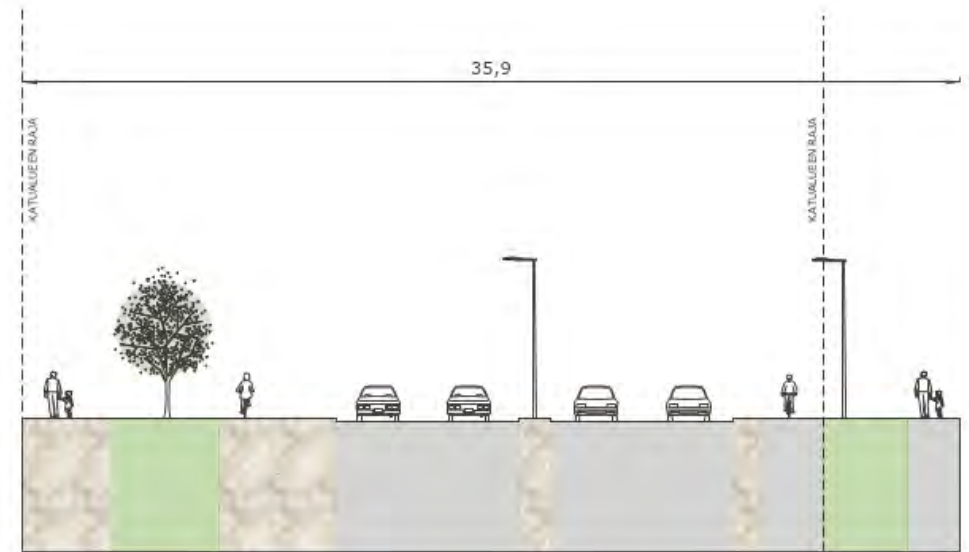
Nykyisin Messukylänkadulla tarkastelualueen länsiosan kohdalla on kaksi ajokaistaa molempiin suuntiin. Punatiilisen liikerakennuksen (HRK konevuokraamo) edessä Kirkonmäenkadun risteuksen länsipuolella on 3+2 kaistaa, ja uuden kirkon kohdalla risteysalueella on yhteensä kuusi kaistaa. Uuden kirkon jälkeen Messukylänkatu jatkuu itään taas nelikaistaisena. Messukylänkadun katusuunnitelmassa Kirkonmäenkadun risteuksen itäosa on vain kaksikaistainen, ja risteysalueen itäpuoli on nelikaistainen. Kaistoja on siis vähemmän kuin nykyisin. Kirkonmäenkadun risteuksen itäpuolisen kadunpätkän varrelle tulee molemmin puolin bussipysäkkien levennysalueet. Levennyksien länsi- ja itäpuolella on liikennesaarekkeet. Risteuksen puoleisen saarekkeen yhteydessä oleva suojatie säilyy. Suunnitelmassa on esitetty myös uusi suojatiellä varustettu liikennesaareke kioskin ja vanhan hautausmaan väliin.

Messukylänkadun eteläpuolella suunnitelmassa kulkee erillinen pyörätie, joka on erotettu ajokaistasta ja jalankulunväylästä rakenteellisesti. Uuden kirkon edustalla on pyörätien ansiosta enemmän tilaa jalankulkijoille, ja kirkon edustalta suojatie siirtyy hieman idemmäksi.

Muutoksien toteutuessa tarkastelualueen TOAS:n tontin eteen muodostuu leveähköä jalankulun aluetta ja tilaan mahtuu uusia puuistutuksia. Nykyisin katualueella ei ole ollenkaan katupuita Kivikirkonkadun ja Kirkonmäenkadun risteyksien välissä. Uusien rakennuksien julkisivut ja piharakennukset muodostavat katualueen rajan, joka sijaitsee nykyiseen liikerakennukseen verrattuna hieman kauempana tien keskilinjalta. Nykyinen matala liikennetalo on vanhan hautausmaan kivimuurin kanssa lähes samalla linjalla. Suunnitelmassa hautausmaan kivimuurin kulma tulisi kadulta katsoen selvästi näkyviin. Muurin kulma on nykyiselläänkin hyvin näkyvissä viereisen lamellikerrostalon ollessa liikerakennusta etäämmällä katulinjasta.



Kuva 91. Messukylänkadun yleissuunnitelmassa on esitetty kadun poikkileikkauksia. Poikkileikkaus D on selvitysalueen länsipuolelta nykyisen liikerakennuksen kohdalta, jossa on esitetty yksi ajokaista molempiin suuntiin ja kadun varrelle pysäköintiruutuja. Leikkauksessa vasemmalla on uudisrakennusten edessä oleva leveä kevyenliikenteen alue istutuksineen. Oikealla on erotellut pyöräilyn- ja jalankulun reitit Messukylänkadun eteläpuolella. (Tampereen kaupunki, WSP, 2020)



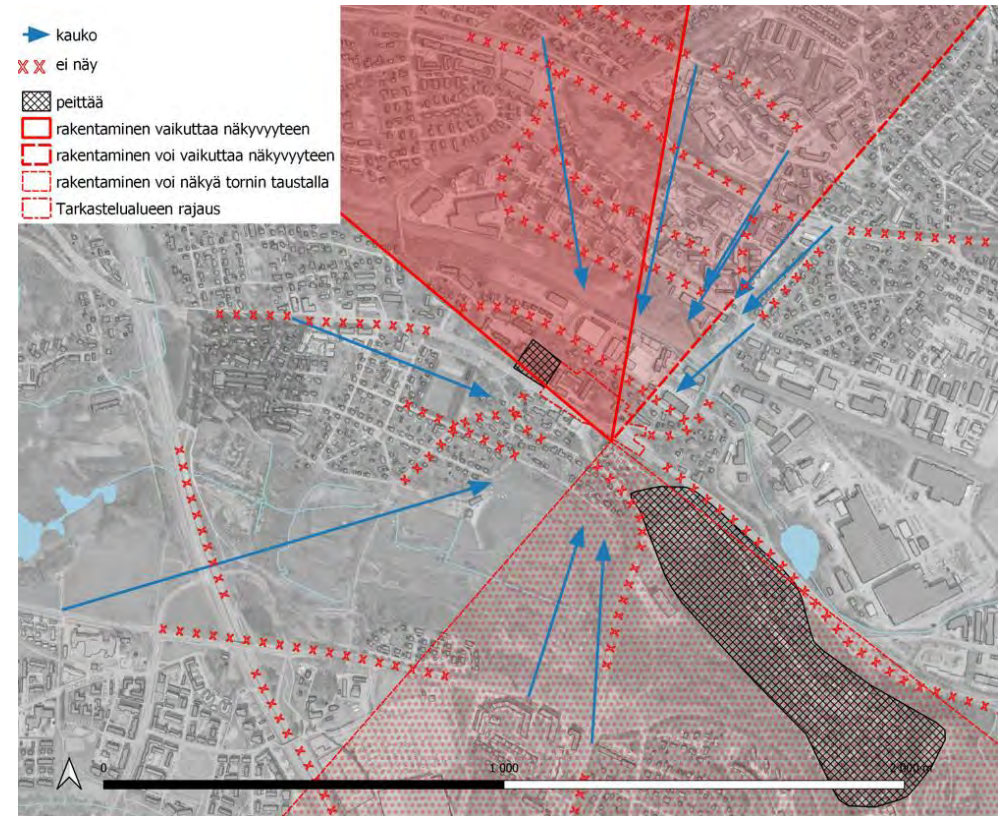
Kuva 92. Messukyläkadun yleissuunnitelmassa on esitetty kadun poikkileikkauksia. Poikkileikkaus E on selvitysalueen itäpuolelta Messukylän uuden kirkon edestä, joka muuttuu kuusikaistaisesta nelikaistaiseksi. Leikkauksessa oikealla näkyy erotellut pyöräilyn- ja jalankulun reitit. (Tampereen kaupunki, WSP, 2020)

Tarkastelualueen ympäristössä liikenne on nykyisin hallitseva elementti. Liikenteen nopeuden rajoittaminen sekä jalankulun, pyöräilyn ja julkisen liikenteen rakenteiden ja liikennetuvallisuuden parantaminen vaikuttaa positiivisesti katutilan viihtyisyyteen oleskelu- ja läpikulkualueena. Jalankulkualueiden levennys muuttaa tilaa torimaisemmaksi. Myös TOAS:n tontin uudisrakennusten katutaso liiketilat yhdessä olemassa olevien Messukylänkadun eteläpuolisen liikerakennusten kanssa edesauttavat urbaanin tilan ja pienen liikekeskustan syntymistä. Katuympäristöstä tulee luonteeltaan kaupunkimaisempaa. Liikennemäärien on ennustettu vähenevän tällä tieosuudella (ks. Kuva 6) katualueen ajokaistojen kaventamisen jälkeen. Samalla jalankulun, pyöräilyn ja joukkoliikenteen asema kulkutapoina vahvistuu, mihin katusuunnitelma on vastannut pysäkeillä, viihtyisällä urbaanilla kevyenliikenteen katualueella Messukylänkadun pohjoispuolella sekä erillisillä jalankulun- ja pyöräilyn kaistoilla kadun eteläpuolella. Katualue on jäsentyneempi jalankulun ja pyöräilyn reittien hahmottuessa selvemmin.

Alueella on valmiiksi eri-ikäisiä ja -tyyisiä rakennuksia ja monenlaisia rakenteita, kuten puhelinmastot, liikennevalot ja -kyltit. Alue kaipaa yhtenäisempää ilmettä, ja ei ole suositeltavaa, että erityyppisiä elementtejä lisätään enempää. Suunnitelmassa osoitetut bussipysäkkikatokset, mahdolliset pysäkin kaiteet ja tolpat saattavat vaikuttaa katukuvaan tai muodostaa pieniä paikallisia näköesteitä. Rakenteiden vähäinen lisääminen ja rakenteellisesti kevyet ratkaisut ovat suositeltavia.

### 7.3 Vaikutukset kaukomaisemaan ja valtakunnallisesti arvokkaaseen harjumaisemaan

Tässä luvussa tarkastellaan viitesuunnitelman mukaisen uudisrakentamisen vaikutusta kaukomaisemaan ja Messukylän uuden kirkon tornin näkymiseen etäämmältä. Vaikutusten arvioinnin apuna on käytetty kaupunkimalleja.



Kuva 93. Uudisrakentamisen vaikutus kirkontornin näkyvyyteen. Punaisella korostettu sektori, jolla uudisrakentaminen sijoittuu kirkontornin eteen, pilkutettuna sektori, jolla uudisrakentaminen sijoittuu kirkon tornin taakse. Mustalla rasterilla puuston ja/tai maastonmuotojen takia näkymät selvemmin peittävät alueet Aakkulanharju ja Keskinen hautausmaa.

### Kaupunkimallin tarkastelu

Vaikutusten arvioinnissa on käytetty kahta kaupunkimallia asiantuntija-arvioiden apuna. Kaupunkimallit ovat Tampereen kaupungin laatimia. Laajempaa mallia tarkisteltiin xD Twin -ohjelmalla ja suppeampaa mallia selvitysalueen ympäristöstä Autodesk Viewerissä. Malleissa suurinta osaa rakennuksista ja kasvillisuudesta ei ole mallinnettu yksitellen, ja siksi ne näyttävät malleissa hyvin karkeilta. Puiden ja rakennuksien massat ovat pelkistettyjä. Messukylän uusi kirkko ja uudet rakennukset ovat molemmissa malleissa mallinnettu muuta ympäristöä tarkemmin. Suppeamman alueen mallissa on lisäksi puita mallinnettu enemmän harjun laella.

Kuvaotteet kaupunkimalleista mahdollistavat tarkastelun yleisellä tasolla. Mallit havainnollistavat rakennuksien korkeudet, niiden sijainnin harjun päällä ja uusien rakennuksien vaatiman tilan suhteessa nykyisiin rakennuksiin. Malleja tarkastelemalla etsittiin julkisen kaupunkitilan paikkoja, joista uudet rakennukset näkyvät Messukylän kirkon tornin vieressä samanaikaisesti tai missä uudet rakennukset mahdollisesti peittävätkä näkymiä kirkolle ja tornille. Tarkastelussa ei löytynyt näkymälinjoja, joissa viitesuunnitelman rakennukset peittäisivät kirkon tornin.

Puustolla oli suuri rooli tarkastelussa. Tarkastelualueella ja sen lähiympäristössä on jonkin verran vanhaa ja kookkaampaa puustoa. Osa täysikasvuisista puista on noin 20 metriä korkeita tai korkeampiakin. Kaukomaisemassa monet rakennetut elementit harjun laella, myös arvokohteet kuten uusi kirkko, koulurakennukset, vanha kirkko ja kunnantalo, jäävät puuston taakse. Vain uuden kirkon torni nousee ympäristön puustoa korkeammalle. Todennäköisesti myös uusien rakennukset alemmat kerrokset jäävät puuston katvealueille, vaikka osa nykyisistä puista poistuisikin rakentamisen yhteydessä. Viitesuunnitelman mukaisen rakentamisen ylimmät kerrokset näkynevät maisemassa.

Mallien pelkistetyt puut eivät anna täysin realistista kuvaa puuston peittävydestä. Puuston vaikutuksen näkymiin voi päätellä tarkastelemalla kuvapareja, joista toinen kuva on maastossa otettu kuva ja toinen kuva on ote mallista. Kuvapareja ei ole tehty kaikista näkymäpisteistä, mutta niitä on otettu eri etäisyyksiltä ja suunnilta.

Tarkastellut näkymäpaikat sijaitsevat pääsääntöisesti julkisissa paikoissa kaupungissa. Poikkeuksena on näkymä golfkentältä. Golfkenttä on kaupungin omistuksessa, mutta vuokrattu yritykselle. Alueella on rajoittuneempi käyttäjäkunta, mutta kentän läpi kulkee yleinen Kivikirkontien kevyenliikenteenväylä. Golfkenttä on yksi harvoista paikoista, joissa harju erottuu selvästi maisemassa golfkentän avoimuuden takia. Kaupunkimallista puuttuu mahdollisesti osa golfkentän nykyisestä kasvillisuudesta, ja esitetty kasvillisuus on hyvin karkeaa. Todellisuudessa golfkentälläkin voi sijaita katselupisteitä, joista harju, uuden kirkon torni tai viitesuunnitelman uudet kerrostalot eivät erotu niin selkeästi kuin malli antaa olettaa.



Kuva 94. Messukylän uuden kirkon torni näkyy kasvillisuuden lomasta Kirkonmäenkadun ja Sotilaankadun risteykseen kirkon eteläpuolella.

Messukylän uuden kirkon eteläpuolelta Kirkonmäenkadun ja Sotilaankadun risteyksestä otetussa valokuvassa kirkon torni näkyy kasvillisuuden lomasta. Sateisella tai sumuisella säällä kirkon torni saattaa kuitenkin sulautua osaksi havupuiden latvoja. Talvisaikaan kirkon torni saattaa erottua selkeämmin lehdettömien puiden takaa.

Kaupunkimallista otetuissa kuvista samoilta tienoilta risteyksestä hieman lännemmäs golfkentän kohdalta sekä kirkon torni että viitesuunnitelman rakennukset erottuvat selkeästi. Valokuvaan verraten voidaan huomata, että kaupunkimallin kasvillisuus on todellisuutta karumpaa. Kaupunkimallissa näkyy selkeästi myös omakotitaloalueen rakennukset harjun etelärinteellä, mutta todellisuudessa niitä ei välttämättä erota lainkaan tältä katselupisteeltä. Näin ollen myös viitesuunnitelman rakennuksia ei välttämättä näy yhtä selkeästi kuin malli antaa olettaa ainakaan kesäaikaan. Rakennusten harjakattoja voi erottaa puiden lomasta, mutta tumman värisinä nekin todennäköisesti sulautuvat harjun laella olevaan korkeaan kasvillisuuteen.

Vaikka viitesuunnitelman mukaisen uudisrakentamisen ylimmät kerrokset näkyisivätkin maisemassa selvästi, Messukylän uuden kirkon torni ei jää niille alisteiseksi. Rakennukset näyttävät mallin mukaan mukautuvan harjun muotoon tältä katselupaikalta katsottaessa. Uudet rakennukset eivät myöskään erotu häiritsevänä hammastuksena harjun päällä.



Kuva 95. Näkymä Sotilaankadulta pohjoiseen (xD Twin, Tampeen kaupunki) Puusto etualalla on todellisuudessa tiiviimpi ja vihreämpi.



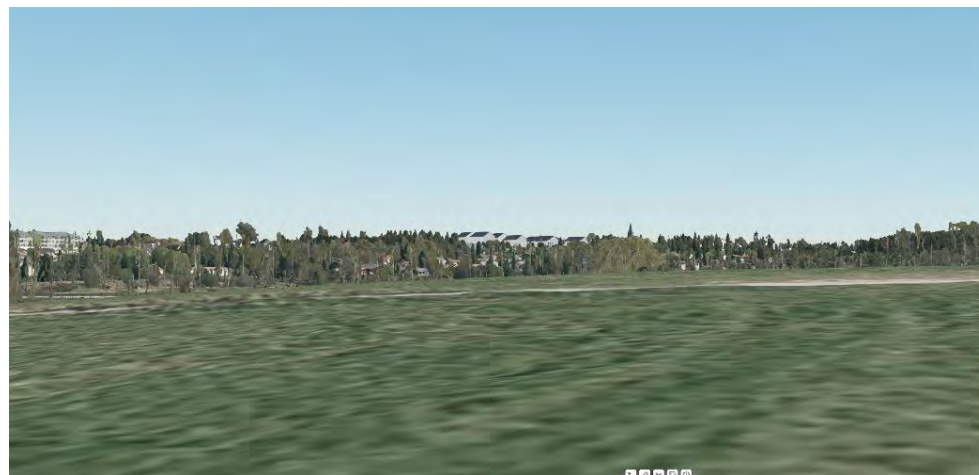
Kuva 96. Näkymä Sotilaankadulta pohjoiseen (xD Twin, Tampeen kaupunki) Rakennusmassat esitetty punaisena ja kirkon torni sijaitsee punaisen nuolen kohdalla.





*Kuva 97. Kirkon torni näkyy lidesjärven itäpään avoimelle pellolle. Hervannan valtavyhlän varren kasvillisuus peittää näkymää. Tornin sijainti esitetty punaisella nuolella. Torni näkyy melko pienenä etäisyyden ollessa melkein 1,5 km.*

lidesjärven itäpuolella sijaitsevalta peltoaukealta Messukylän uuden kirkon torni erottuu selkeällä säällä kasvillisuuden lomassa. Toisinaan kirkon tornia saa hakea katseella, jotta sen erottaa, sillä etäisyyttä alkaa olla jo noin 1,5 kilometriä. Kaupunkimallissa harjun muoto erottuu selkeämmin kuin todellisuudessa, sillä mallissa ei näy lainkaan etualan puustoa. Täältä katselupisteeltä harjun muoto sulautuu osaksi maiseman etualan kasvillisuutta. Kaupunkimallissa viitesuunnitelman rakennukset näkyvät selkeästi harjulla. Samoin näkyvät monet muutkin rakennukset, joita ei todellisuudessa maisemassa erotu. Talviaikaan puiden ollessa lehdettömiä sekä uuden kirkon tornin, harjun muotoa ja uudet rakennukset voivat erottua paremmin. Uudet rakennukset jäävät korkeudellaan kuitenkin alisteiseksi kirkon tornille. Uusien rakennusten tummat katot ja murrettu värimaailma saavat ne sulautumaan kasvillisuuden lomaan. Tällä katselupaikalla uudet rakennukset näyttäisivät mallin mukaan mukautuvan harjun muotoon, eivätkä ne erotu häiritsevästi hammastuksena harjun päällä.



*Kuva 98. Rakennukset näkyvät kirkon tornin vieressä lidesjärven itäpään avoimelle pellolle. Ote kaupunkimallista (xD Twin, Tampereen kaupunki).*



*Kuva 99. Näkymä lidesjärven itäpään pellolta. Kirkon torni sijaitsee punaisen nuolen kohdalla ja uudet rakennukset on esitetty kuvan päällä punaisena.*



*Kuva 100. Messukylän uuden kirkon torni näkyy Ristinarkuntien Hintsankadun ja Sammon valtatie risteykseen.*

Messukylän pohjoispuolelta Sammon valtatieltä Hintsankadun risteyksestä Messukylän uuden kirkon torni erottuu hyvin harjun kasvillisuuden yläpuolella. Risteysalueella liikkussa tornin erottuminen maisemassa kuitenkin vaihtelee suuresti riippuen millä puolella risteystä kirkon suuntaan katselee, ja onko liikkeellä esimerkiksi jalan vai autolla. Kirkko sijaitsee harjun laella, mutta etualan rakennusten takaa harjun muotoa on vaikea havaita, mikä ilmenee myös kaupunkimallista. Harju näyttäyty horisontissa metsäisenä alueena, mutta korkeuseron hahmottamista vaikeuttavat puuston lomasta näkyvät rakennukset.



*Kuva 101. Ote kaupunkimallista (xD Twin, Tampereen kaupunki). Hintsankadulta (Ristiarkuntien ja Sammon valtatie risteyksestä pohjoiseen) uusi kirkko ja uusien rakennuksien katot näkyvät selvästi. Myös kirkon katto ja julkisivu erottuvat. Todellisuudessa puusto peittää suuremman osan itse kirkkorakennuksesta.*

Kaupunkimallissa viitesuunnitelman rakennukset näkyvät selkeästi, mutta myös uutta kirkkoa näkyy huomattavasti enemmän kuin todellisuudessa, sillä kaupunkimallin kasvillisuus on hyvin karkeaa ja hieman vajaata. Talviaikaan puiden ollessa lehdettömiä sekä uuden kirkon torni ja uudet rakennukset voivat erottua paremmin. Viitesuunnitelman rakennukset eivät nouse kirkon tornia korkeammalle. Uusien rakennusten tummat katot ja murrettu värimaailma saavat ne sulautumaan kasvillisuuden lomaan.

Tällä katselupaikalla uudet rakennukset näkyvät mallin mukaan hieman häiritsevästi ratasmaisina hampaina harjun päällä, mutta todellisuudessa ne todennäköisesti eivät erotu maisemassa niin häiritsevinä kuin malli antaa olettaa. Kyläojankadun tonttien korkeat puut sekä katselupaikan ja uusien rakennusten väliin jäävät rakennukset ja rakennelmat osittain estävät näkymiä uusille rakennuksille tai rikkovat näkymää.



*Kuva 102. Suomalankadun sekä radan varren kasvillisuus peittää näkymät Messukylän harjulle. Kuva on otettu Suomalankadun pohjoispästä.*

Messukylän pohjoispuolelta Sammon valtatieltä ja Suomalankadun varrelta Messukylän uuden kirkon torni ei erotu valtatie ja kadun varren kasvillisuuden takaa ainakaan kesäaikaan. Kaupunkimallissa kirkon torni erottuu selkeästi. Samoin viitesuunnitelman mukaisista uusista rakennuksista kaksi erottuu. Harju erottuu näkymän horisontissa metsäisenä alueena. Uuden kirkon torni ja uudisrakennukset saattavat erottua talvisaikaan paremmin puiden ollessa lehdettömiä. Silloinkin kun ne erottuisivat maisemassa, ei uuden kirkon torni jää alisteiseksi uusille rakennuksille. Uusien rakennusten eteen jää Kyläojankadun tonttien kasvillisuus. Lisäksi uusien rakennusten tumma katto ja murretut julkisivuvärit sulautuvat todennäköisesti hyvin kasvillisuuden lomaan. Ilman kasvillisuuden pehmentävää vaikutusta viitesuunnitelman uudisrakennukset saattavat näyttäytyä osittain ratasmaisina hampaina harjun päällä, mutta todellisuudessa kasvillisuus mitä todennäköisimmin peittää kyseistä vaikutelmaa.



*Kuva 103. Suomalankadun pohjoispään kohdalla xD Twin (Tampereen kaupunki) mallin ote, jossa näkyy oikealla huoltoasema.*



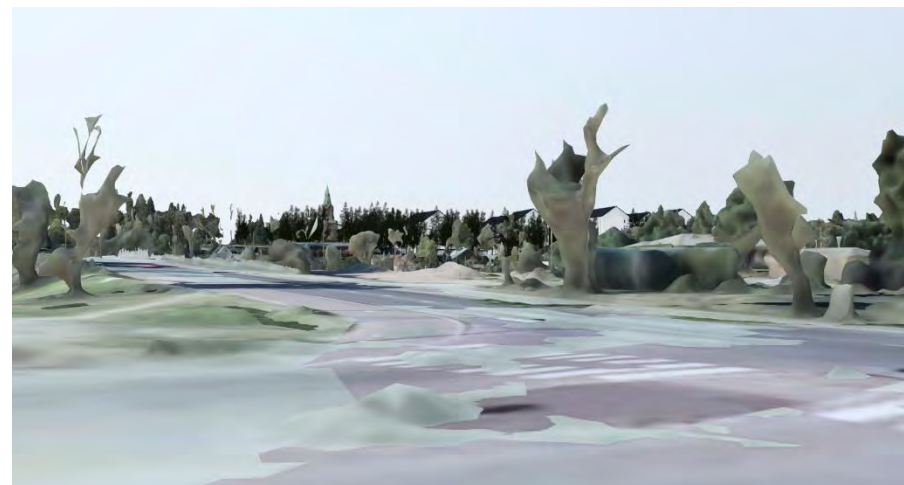
*Kuva 104. Suomalankadun pohjoispään kohdalla xD Twin (Tampereen kaupunki) mallin ote. Kirkon torni sijaitsee punaisen nuolen kohdalla ja uudet rakennukset on esitetty kuvan päällä punaisena.*



Kuva 105. Suomalankadun eteläpää, xD Twin (Tampereen kaupunki) mallin ote.



Kuva 106. Suomalankadun eteläpää, xD Twin (Tampereen kaupunki) mallin ote. Kirkon torni sijaitsee punaisen nuolen kohdalla. Uudet rakennusmassat punaisena.



Kuva 107. Suomalankadun eteläpää, Autodesk Viewer (Tampereen kaupunki) mallin ote. Autodesk mallissa rakennukset jäävät selvemmin puuston taakse.

Messukylän pohjoispuolelta Suomalankadun varrelta lähempänä Messukylää Messukylän uuden kirkon torni erottuu kaupunkimallien mukaan paremmin kuin Sammon valtatie luota. Samoin viitesuunnitelman mukaisista uusista rakennuksista erottuu. Autodesk Viewerin mallissa harjun lakialueen puustoa on mallinnettu enemmän, jolloin malli antaa mahdollisesti hieman todenmukaisemman kuvan tilanteesta. Autodesk Viewerin mallissa uudisrakennuksia näkyy, mutta ne sulautuvat huomattavasti paremmin harjun kasvillisuuden lomaan kuin xD Twin mallissa. Uuden kirkon torni ja uudisrakennukset saattavat erottua talvisaikaan paremmin puiden ollessa lehdettömiä. Silloinkin kun ne erottuisivat maisemassa, ei uuden kirkon torni jää alisteiseksi uusille rakennuksille. Kaupunkimalleissa etualalla näkyvä kasvillisuus on hyvin karkeaa, ja mahdollisesti etualan kasvillisuus peittää näkymiä uudisrakennuksille todellisuudessa. Mikäli uudet rakennukset jäävät selvästi näkymään, ne näkyvät melko yhtenäisenä rakennusmassana harjun päällä.

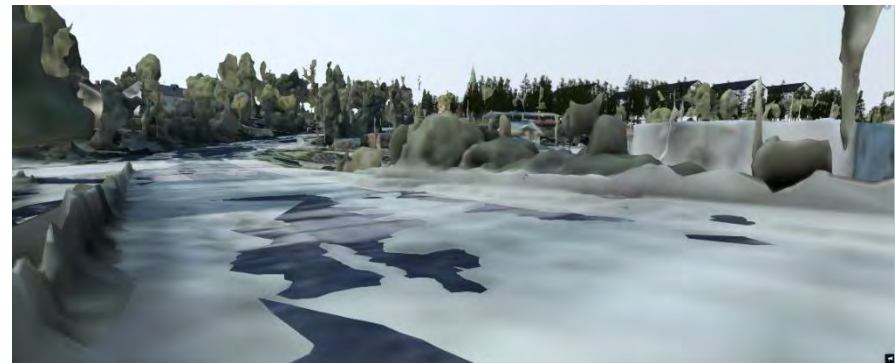


*Kuva 108. Kirkon torni näkyy kapeasta raosta puiden välistä Ristiarkuntien sillalta.*

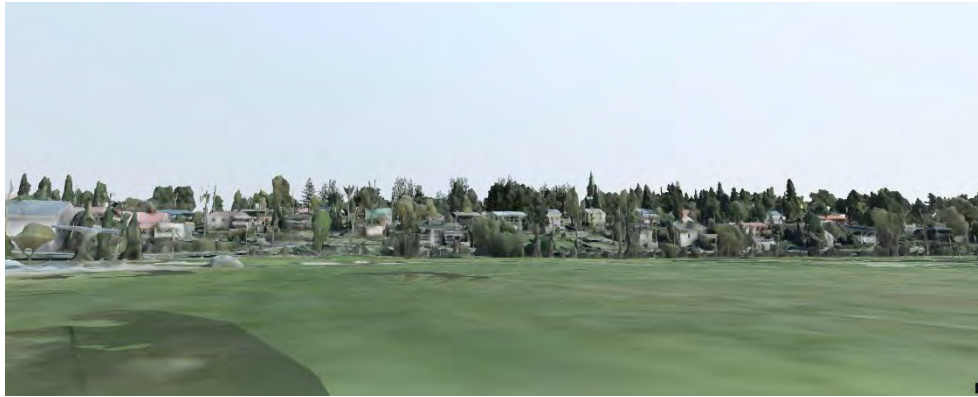
Messukylän pohjoispuolelta Ristinarkuntieltä radan ylittävän sillan kupeesta Messukylän uuden kirkon torni erottuu kasvillisuuden lomasta hyvin kapealla sektorilla. Talvisaikaan puiden ollessa lehdettömiä torni erottuu mahdollisesti paremmin ja hieman laajemmalla alueella. Kesäaikaan katselupisteestä eteenpäin kulkiessa Ristinarkuntielle mäkeä noustessa kirkkoa ja sen tornia ei havaitse mutkassa lainkaan kasvillisuuden takaa. Kaupunkimalleissa sekä kirkko, sen torni ja viiteseurustelun mukaiset rakennukset erottuvat selvästi. Valokuvaan verrattuna voidaan olettaa, että uudisrakennuksetkaan eivät todellisuudessa näkyisi näin selkeästi, sillä kaupunkimallien kasvillisuus on hyvin karua ja karkeaa. Autodesk Viewerin kaupunkimallissa harjun laen kasvillisuutta on mallinnettu tarkemmin, ja mallista otettu kuva antaa paremman vaikutelman mahdollisesta näkymästä viiteseurustelun rakennusten toteutuessa. Uudisrakennusten katot näkyessäänkin jäävät kirkon tornia matalammaksi tällä katselupisteellä. Viiteseurustelun lännen puoleiset korkeammat kerrostalot näyttävät mallin mukaan hieman nousevan korkeammalle poiketen harjun muodosta. Todellisuudessa tätä saattaa olla vaikeampi huomata kasvillisuuden rikkoessa näkymiä. Uudet rakennukset näkyvät yhtenäisenä rakennusmassana harjun päällä.



*Kuva 109. Puusto peittää todennäköisesti näkymiä Ristinarkuntien sillalta etelään. xD Twin (Tampereen kaupunki) mallin ote.*



*Kuva 110. Puusto peittää todennäköisesti näkymiä Ristinarkuntien sillalta etelään, AutodeskViewer (Tampereen kaupunki) mallin ote. Autodesk mallissa rakennukset jäivät selvemmin puuston taakse*



*Kuva 111. Näkymä golfkentältä, Autodesk Viewer (Tampereen kaupunki) mallin ote. Autodesk mallissa rakennukset jäävät puuston taakse.*



*Kuva 112. Näkymä golfkentältä, Autodesk Viewer (Tampereen kaupunki) mallin ote. Autodesk mallissa rakennukset jäävät puuston taakse. Kuvassa rakennusmassat ovat punaisena ja kirkon torni sijaitsee punaisen nuolen kohdalla*

Kaupunkimallin mukaan Messukylän eteläpuolella sijaitsevalta golfkentältä katsottuna viitesuunnitelman mukaiset uudisrakennukset jäävät täysin näkymättömiin kasvillisuuden taa, vaikka malliin ei ole mallinnettu näkymiä todellisuudessa osittain peittävää golfkentän kasvillisuutta. Laaksossa sijaitsevalta golfkentältä käsin harju erottuu kaupunkimallissa selkeästi, mutta todellisuudessa se näyttää mahdollisesti puustoisemmalta kuin mitä kaupunkimalli antaa olettaa. Harjun hahmottamiseen voi vaikuttaa myös golfkentän kasvillisuus. Avoimessa tilassa harju sekä Messukylän uuden kirkon torni erottuvat selkeästi maisemassa. Harju nousee jyrkästi, mutta nousu tasoittuu sen harjalla Messukylänkadulla. Viitesuunnitelman alueella maasto lähtee taas laskuun, jolloin maaston muoto yhdessä runsaan kasvillisuuden lisäksi estävät uudisrakennusten näkymisen matalalle laaksoon. Mikäli uusia rakennuksia näkyisi golfkentälle, niitä näkyisi mahdollisesti puiden ja muiden rakennusten takaa, jolloin ne sulautuvat osaksi maisemaa. Uusien rakennusten kattojenkin näkyessä ne sulautuvat osaksi harjun laen kasvillisuutta, eivätkä ne tällä katselupaikalla nouse korkeammalle kuin uuden kirkon torni.

## 8 Yhteenveto

Tässä luvussa on lyhyt yhteenveto vaikutusten arvioinnin yhteydessä esitetyistä suosituksista uudisrakentamiselle. Suositukset on laadittu arkkitehdin ja maisema-arkkitehtien yhteistyönä. Suosituksilla pyritään varmistamaan tärkeiden kaupunkikuvallisten elementtien, näkymien ja maisemallisten arvojen huomioiminen jatkosuunnittelussa.

- Uudisrakentamisella on suositeltavaa tavoitella kaupunkikuvaltaan yhtenäistä ja rauhallista taustaa lähistön arvorakennuksille.
- Rakennusmateriaalien tulisi olla alisteisia arvorakennusten materiaaleille. Viitesuunnitelmassa esitetty murrettu, punasävyinen värimaailma sopii hyvin ympäristön rakennuskantaan ja Messukylän kirkossa käytettyyn punatiileen. Kirkkaita ja räikeitä sävyjä on syytä välttää julkisivuissa. Uudisrakennuksia ei suositella vuorattavaksi punatiilellä, jotta niiden ei mielletä liittyvän kirkkoon.
- Uudisrakennusten kattokulman tulisi olla selvästi loivempi kuin Messukylän vanhan ja uuden kirkon kattokulman, jotta niiden ei mielletä liittyvän kirkkoon. Toisaalta selvä harjakatto liittyy rakennukset alueen vanhempaan rakennuskantaan.
- Jotta Messukylän uusi kirkko erottuu jatkossakin katukuvassa alueen tärkeimpänä rakennuksena uudisrakennusten harjakorkeus suositellaan jätettävän uuden kirkon katonharjaa matalammaksi. Erityisen tärkeää tämä on uutta kirkkoa lähimpien talojen osalta.
- Viitesuunnitelman tonteilla suositellaan säilyttämään olemassa olevaa kasvillisuutta ja istuttamaan mahdollisuuksien mukaan tonteille myös uutta puustoa. Tonttien kasvillisuudella on suurempi merkitys kaukomaisemassa kuin katukuvassa. Kaupunkikuvan vaalimisen näkökulmasta tärkeintä olisi mahdollistaa kookkaan kasvillisuuden säilyminen ja/tai kehittyminen selvitysalueen itänurkkaan, jonka nykyinen kasvillisuus muodostaa parin uuden kirkon edustan kasvillisuudelle. Itäkulman kasvillisuus muodostaa myös hyvän suojan tonteille katualuetta vasten
- Jotta uudisrakentaminen ei näy kaukomaisemassa selvästi erottuvana hammastuksena lähiympäristön nykyisen kerroksellisen ja kookkaan kasvillisuuden säilyminen on suositeltavaa mahdollistaa mm. varjelemalla olemassa olevaa kasvillisuutta rakentamisen aikana. Uudisrakennusten tonteille olisi myös hyvä istuttaa mahdollisuuksien mukaan puustoa. Uudisrakennusten harjakorkeuden ei suositella olevan merkittävästi korkeampi kuin lähiympäristön nykyisen puuston latvat.
- Messukylän uuden kirkon torni kohoaa lähiympäristön muuta rakennuskantaa selvästi korkeammalle. Uudisrakennusten suositellaan olevan selvästi alisteisia korkeutensa puolesta kirkontornille.
- Alueella ja lähiympäristössä on valmiiksi eri-ikäisiä ja -tyylisiä rakennuksia ja monenlaisia rakenteita, kuten puhelinmastot, liikennevalot ja -kyllit sekä katuvalaisimet. Alue kaipaa nykyistä yhtenäisempää ilmettä niiden suhteen.
- Suunnitelmassa osoitetut bussipysäkkikatokset, mahdolliset pysäkin kaiteet ja tolpat saattavat vaikuttaa katukuvaan tai muodostaa pieniä paikallisia näköesteitä. Rakenteiden vähäinen lisääminen ja rakenteellisesti kevyet ratkaisut ovat suositeltavia.

## 9 Lähteet

Arkkitehtitoimisto Neva Oy. (2017). *Messukylän kirkko rakennushistoriallinen selvitys*.

FCG ja Heilu Oy. (2020). *Messukylän päiväkodin ja koulun asemakaavan nro 8689 arkeologinen tarkkuusinventointi*.

FCG ja Heilu Oy. (2022). *Messukyläntien ja Kalevantien arkeologinen selvitys*.

GTK Geologian tutkimuskeskus. (2022). Rajapintapalvelu. Noudettu osoitteesta <http://gtkdata.gtk.fi/>

Koski, K. (2014). *Pirkanmaan valtakunnallisesti arvokkaiden maisema-alueiden päivitysinventointi - Ehdotus valtakunnallisiksi maisema-alueiksi 2013-14*. Pirkanmaan elinkeino-, liikenne- ja ympäristökeskus.

Maanmittaushallituksen kartografinen toimisto. (1937). *Messukylän pitäjänkartta 1937*. Maanmittaushallituksen kartografinen toimisto (Maanmittaushallituksen kivipaino). Noudettu osoitteesta <https://urn.fi/URN:NBN:fi-fd2015-00008537>

Maanmittauslaitos, Kiinteistötietojärjestelmä. (1842). *Toimituskartta 1780-83 (1842) - Separat förrättningskarta, kartdel a, storskifte, klyvning, Messoby by, Haihara by*.

Museovirasto. (2009). *Valtakunnallisesti merkittävät rakennetut kulttuuriympäristöt RKY*. Noudettu osoitteesta <http://www.rky.fi/>

Pirkanmaan liitto. (2016). *Pirkanmaan maakunnallisesti arvokkaat rakennetut kulttuuriympäristöt 2016*.

Pirkanmaan liitto. (2017). *Pirkanmaan maakuntakaava 2040*. Noudettu osoitteesta <https://maakuntakaava2040.pirkanmaa.fi/>

Tampereen kaupunki. (2008). *Kantakaupungin ympäristö- ja maisemaselvitys*.

Tampereen kaupunki. (2015). *Tampereen tarina - Teollisuuden synnyttämä kaupunki harjujen ja järvien solmukohdassa*.

Tampereen kaupunki. (2020). *Kaupungin yleiskaava 2040*. Tampereen kaupunki.

Tampereen kaupunki. (2022). *Oskarin karttapalvelu*. Noudettu osoitteesta <https://kartat.tampere.fi/oskari/>

Tampereen kaupunki. (2022). Tampereen kaupungin WMS-rajapinta.

Tampereen kaupunki, WSP. (2020). *Messukylänkadun yleissuunnitelma: MESSUKYLÄNKADUN LIIKENNE JA KATUYMPÄRISTÖ yleissuunnitelmaselostus*. Noudettu osoitteesta <https://tampere.cloudnc.fi/fi->

FI/Toimielimet/Yhdyskuntalautakunta/Kokous\_2362020/Messukylankadun\_yleissuunnitelma(147929)

Ympäristöministeriö. (1992). *Maisemanhoito : maisema-alue työryhmän mietintö I*. Ympäristönsuojeluosasto, Työryhmän mietintö 66/1992.

Ympäristöministeriö. Noudettu osoitteesta <https://helda.helsinki.fi/handle/10138/29082>

Ympäristöministeriö, Suomen ympäristökeskus SYKE. (2021). *Valtakunnallisesti arvokkaat maisema-alueet (VAMA 2021)*. Noudettu osoitteesta [https://www.ymparisto.fi/fi-FI/Luonto/Maisemat/Arvokkaat\\_maisemaalueet](https://www.ymparisto.fi/fi-FI/Luonto/Maisemat/Arvokkaat_maisemaalueet)

## Valokuvat

Nykytilan valokuvat Minttu Kervinen, Ida Tammi ja Hilja Léman. Muut kuvalähteet on mainittu kuvien yhteydessä.

Vanhat valokuvat Tampereen museoiden ja pirkanmaalaisten paikallismuseoiden yhteinen tietopalvelu / Vapriikin kuva-arkisto, <http://siiri.tampere.fi/>



FCG Finnish Consulting Group Oy ("FCG") on laatinut tämän raportin FCG:n asiakkaan ("Asiakas") toimeksiannon ja ohjeiden mukaisesti. Tämä raportti on laadittu FCG:n ja Asiakkaan välisen sopimuksen ehtojen mukaisesti. **FCG ei ole vastuussa tästä raportista tai sen käytöstä suhteessa mihinkään muuhun tahoon kuin Asiakkaaseen.**

Tämä raportti voi perustua kokonaan tai osaksi kolmansien osapuolten FCG:lle antamiin tietoihin tai julkisiin lähteisiin ja näin ollen tietoihin, joihin FCG:llä ei ole ollut vaikutusmahdollisuuksia. FCG toteaa nimenomaisesti, ettei sillä ole vastuuta sille annettujen virheellisten tai puutteellisten tietojen perusteella.

Kaikki oikeudet (mukaan lukien tekijänoikeudet) tähän raporttiin kuuluvat FCG:lle, tai Asiakkaalle, mikäli niin on sovittu FCG:n ja Asiakkaan välillä. Tätä raporttia tai sen osaa ei saa muokata tai käyttää uudelleen toiseen tarkoitukseen ilman FCG:n kirjallista lupaa.