



HATANPÄÄN PUHDISTAMON LIIKENNETARKASTELU

TIIVISTELMÄ

RAMBOLL



TAMPEREEN KAUPUNKI

3.4.2019

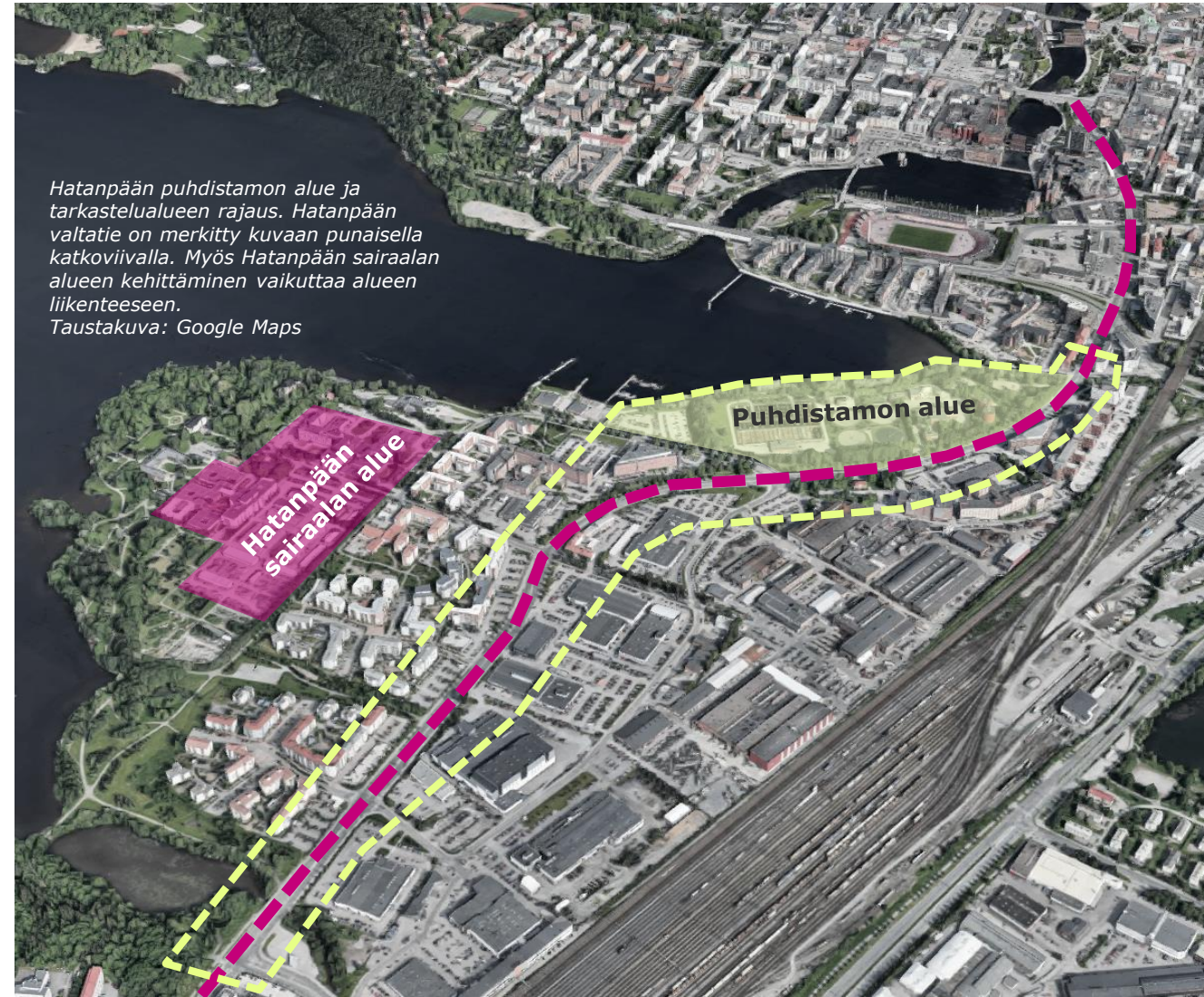
HATANPÄÄN PUHDISTAMON LIIKENNETARKASTELU

Tampereen kantakaupungin yleiskaavassa 2040 Hatanpään puhdistamon alueelle on suunniteltu asumista ja keskustamaista maankäyttöä.

Puhdistamon alueen maankäytön kehittäminen sekä Hatanpään sairaalan laajentaminen ja sairaalan alueen maankäytön kehittäminen lisäävät autoliikenteen kysyntää.

Tarkastelussa on selvitetty, miten kasvava autoliikenne vaikuttaa liikenteen toimivuuteen alueella.

Tarkastelussa on huomioitu raitiotien toteuttaminen Hatanpään valtatielle. Raitiotien toteuttamisen jälkeen Hatanpään valtatiellä autoliikenteen käytössä on 1+1 kaistaa. Nykytilanteessa autoliikenteellä on kaksi kaistaa suuntaansa.



LIIKENNEMÄÄRÄT JA -ENNUSTE

Tässä tarkastelussa Hatanpään puhdistamon alueelle on oletettu sijoittuvan 150 000 k-m² asumista sekä aluetta ja koko keskustaa palvelevaa muuta rakentamista 10 000 k-m². Asumisväljyydeksi on oletettu 45 k-m²/hlö.

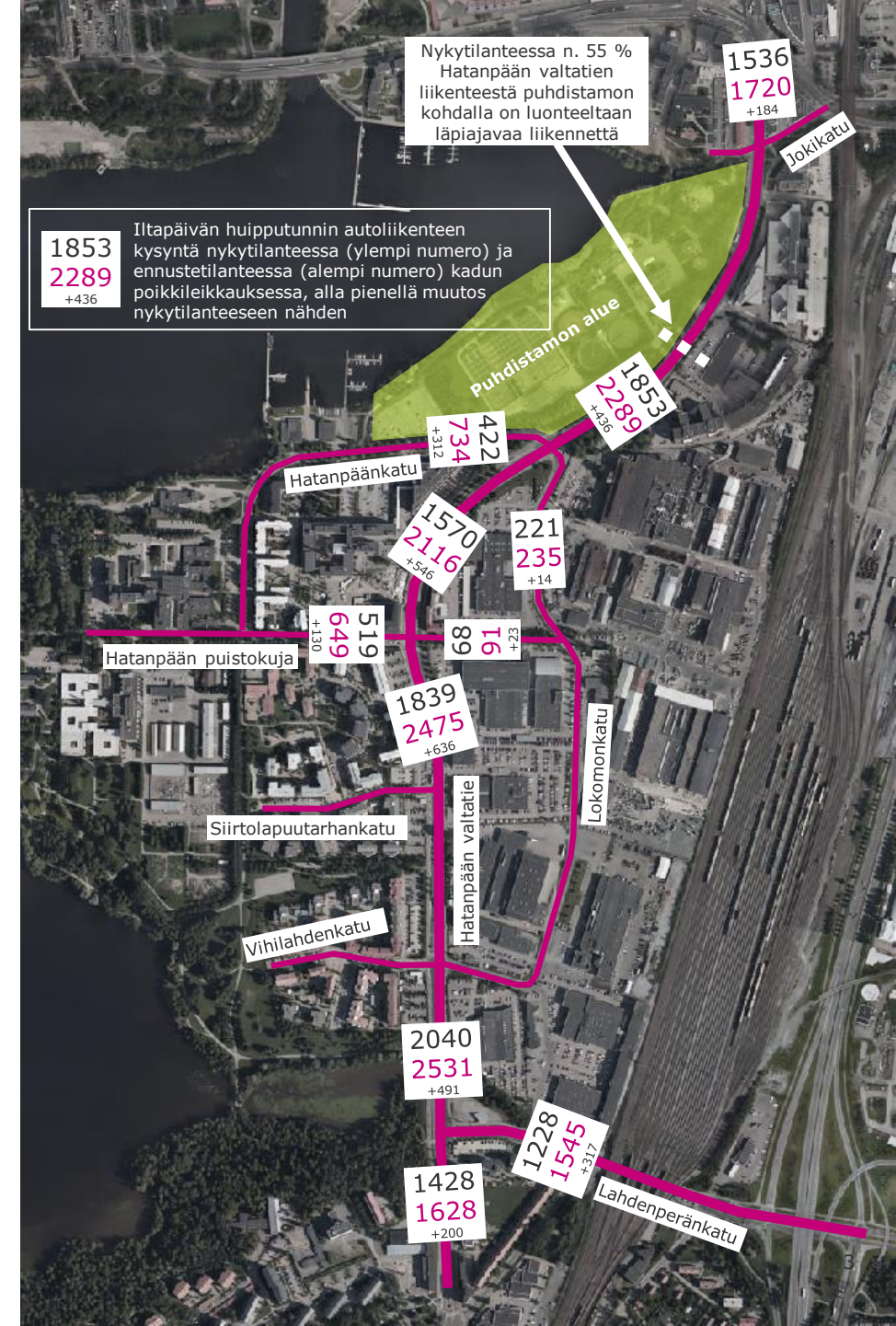
Puhdistamon alue liittyy keskustan jalankulkuvyöhykkeeseen ja se tukeutuu korkean palvelutason joukkoliikenteeseen, tulevaisuudessa mahdollisesti myös raitiotiehen, minkä takia henkilöautoilun kulkutapaosuudeksi arvioidaan korkeintaan 37 %.

- Arvioitu henkilöautoilun 37 prosentin kulkutapaosuus on hieman korkeampi kuin Tampereen ydinkeskustassa ja sama kuin suunnitteilla olevassa Hiedanrannassa.

Ennuste on tehty yön yli -ennusteena, eli liikenneverkolle on oletettu tulevan lisää liikennettä ainoastaan puhdistamon, sairaalan ja sairaalan alueen kehittämisen seurauksena.

Puhdistamon alueen maankäytön kehittäminen kasvattaa autoliikenteen iltapäivän huipputunnin kysyntää noin 255 ajoneuvolla/tunti.

Huomioiden puhdistamon alueen kehittäminen, Hatanpään sairaalan laajennus ja sairaala-alueen maankäytön kehittäminen, iltapäivän huipputunnin autoliikenteen kysyntä kasvaa 510 ajon./h nykytilanteeseen nähden.



PUHDISTAMON ALUEEN KYTKEYTYMINEN HATANPÄÄN VALTATIELLE

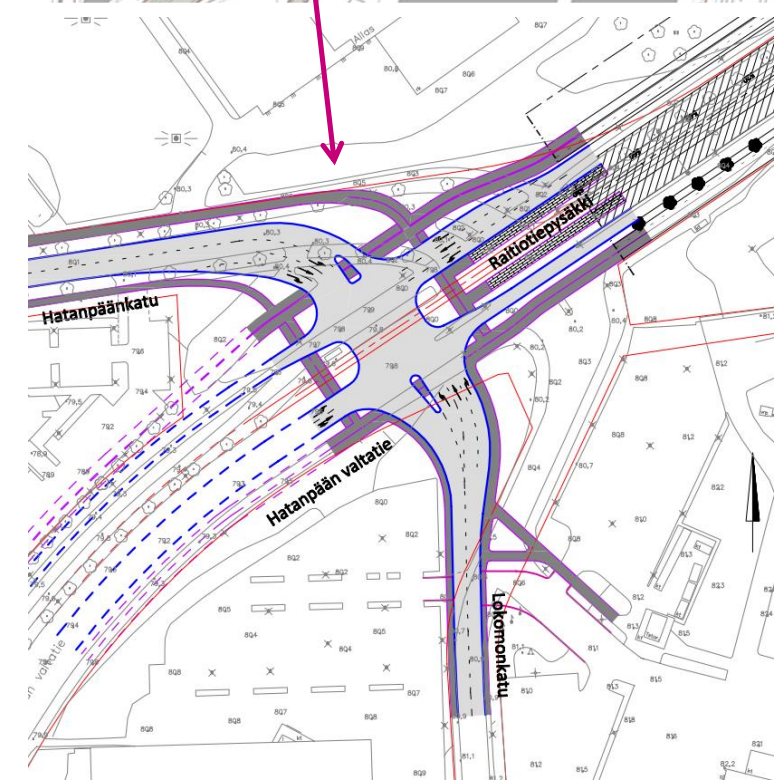
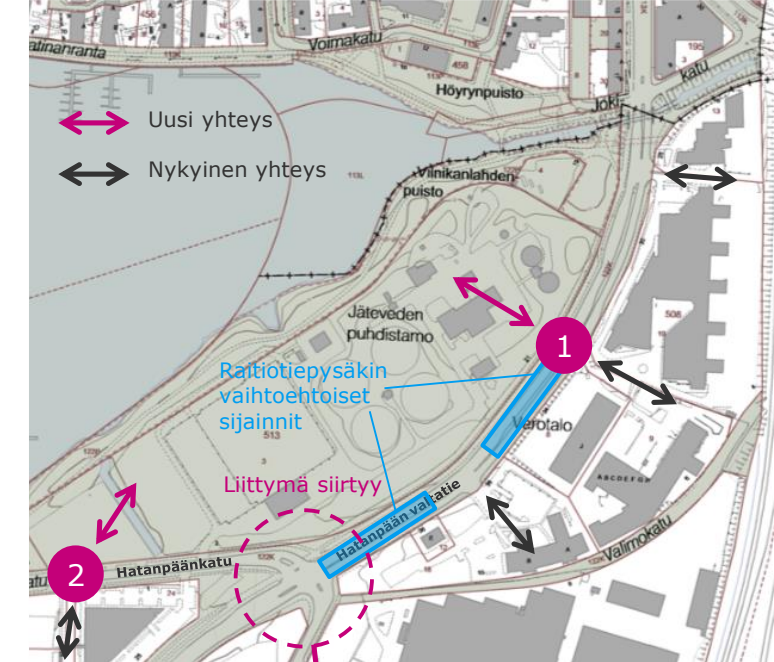
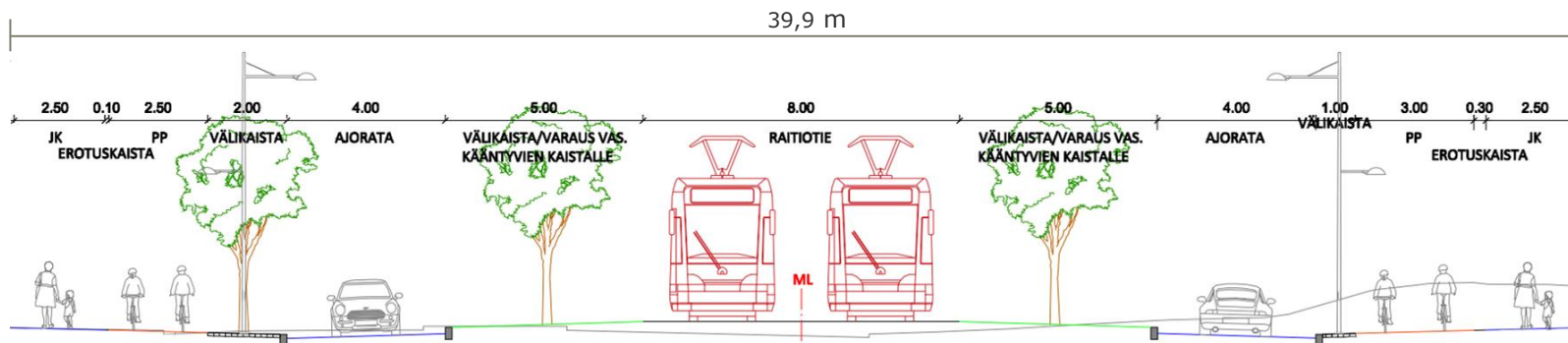
Hatanpään puhdistamo voi tulevaisuudessa kytkeytyä autoliikenteen verkkoon **kahdella liittymällä**, joista toinen sijoittuu Hatanpään valtatielle olemassa olevan Teollisuustalon liittymän kohdalle (1). Toinen liittymä sijoittuu Hatanpäänkadulle (2), vähintään 150 metrin etäisyydelle Hatanpään valtatie liittymästä, esimerkiksi vastapäätä Kulma-Sarviksen läntistä liittymää.

Suunnitelmassa huomioidaan raitiotien toteuttaminen Hatanpään valtatielle. Autoliikenne ei voi ristetä raitiotien kanssa ilman valo-ohjausta: puhdistamon alueen Hatanpään valtatie liittymän (1) on oltava valo-ohjattu.

Hatanpään valtatie Hatanpäänkadun ja Lokomonkadun liittymää muokataan nykyisestä: liittymää siirretään muutamia kymmeniä metrejä etelään ja liittymähaarojen geometriaa parannetaan. Liittymän siirto mahdollistaa raitiotiepysäkin rakentamisen liittymän yhteyteen.

- Liittymää ei voi toteuttaa kiertoliittymänä, koska liittymän liikennemäärät ovat liian suuret.

Puhdistamon alueen kohdalla kadun poikkileikkauksen leveys on noin 40 metriä.



LIIKENTEEN TOIMIVUUSTARKASTELUT

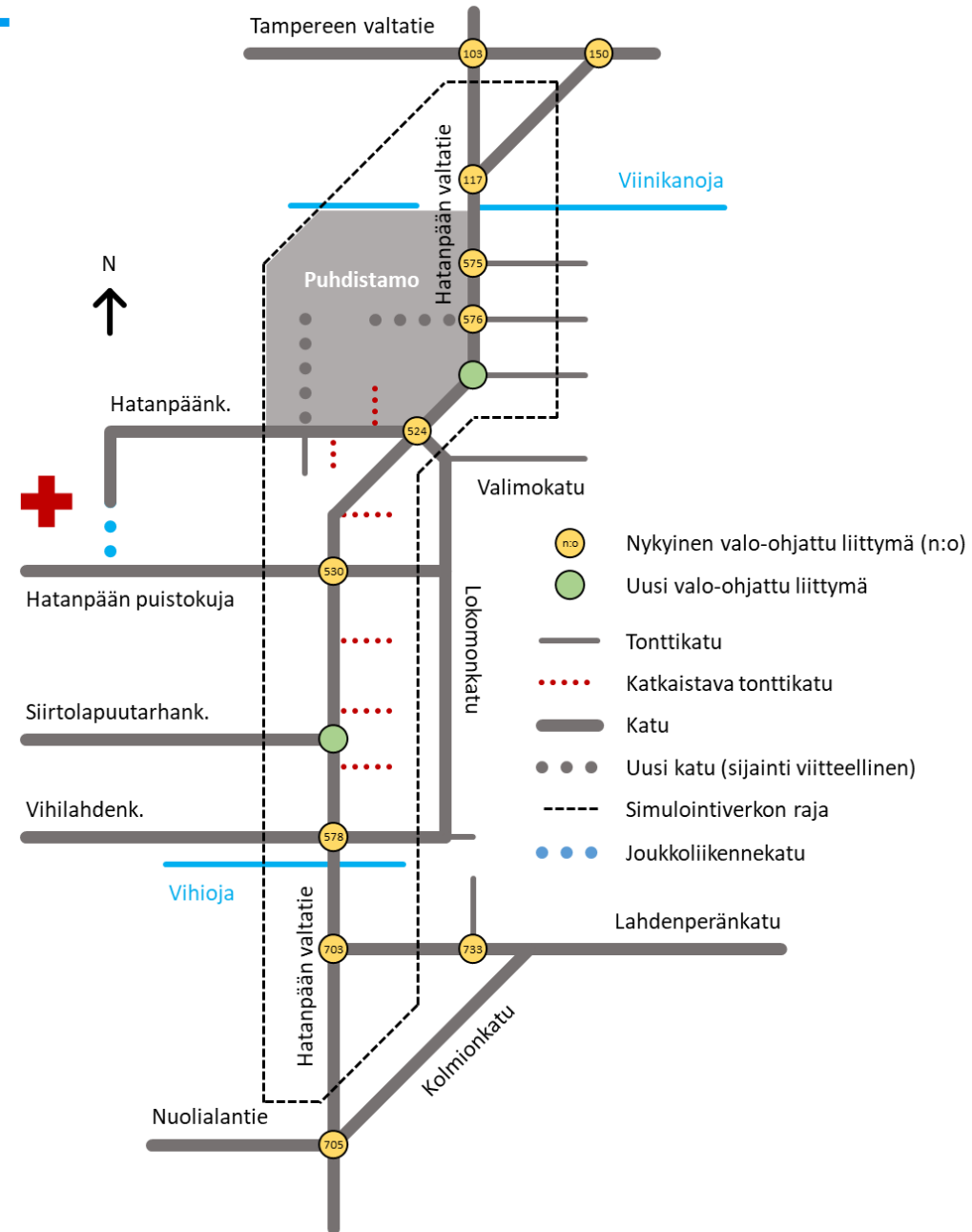
Toimivuustarkasteluissa havaittiin, ettei Hatanpään valtatie nykyinen iltapäivän huipputunnin autoliikenne, eikä maankäytön kehityksen myötä kasvava autoliikenne mahdu raitiotien edellyttämälle 1+1-kaistaiselle Hatanpään valtatielle.

Nykytilanteen mukaisella 2+2-kaistaisella järjestelyllä autoliikenteen kapasiteetti on riittävä uuden maankäytön kannalta.

1+1-kaistaisen Hatanpään valtatie toimivuus edellyttää läpiajoliikenteen siirtymistä ja ohjaamista vaihtoehtoisille reiteille, toiseen ajankohtaan tai muihin kulkumuotoihin. 85 % läpiajoliikenteestä on Rantaperkiön, Härmälän ja Pirkkalan suuntien liikennettä.

1+1-kaistaistaminen heikentää Hatanpään valtatie autoliikenteen palvelutasoa, minkä seurauksena läpiajavaa autoliikennettä siirtyy vaihtoehtoisille reiteille riittävästi, jotta puhdistamon alueen maankäytön kehittäminen on mahdollista.

- Tarkastelujen perusteella puhdistamon alueen maankäytön volyyymi, asumisväljyys tai henkilöautoilun kulkutapaosuus eivät vaikuta ratkaisevasti alueen liikenneverkon toimivuuteen. Alue tulee kuitenkin suunnitella kestäviin kulkumuotoihin tukeutuen.



YHTEENVETO

Puhdistamon alue kytkeytyy keskustan jalankulkuvyöhykkeeseen ja Hatanpään valtatie korkean palvelutason joukkoliikenteeseen. Hatanpään valtatielle varaudutaan rakentamaan raitiotie. Puhdistamon alue tulee suunnitella ensisijaisesti kestäviin kulkumuotoihin tukeutuen.

Puhdistamon alueelle on tässä selvityksessä oletettu sijoittuvan 150 000 k-m² asumista ja 10 000 k-m² muita toimintoja. Asumisväljyydeksi on oletettu 45 k-m²/hlö. Henkilöautoilun kulkutapaosuudeksi on arvioitu enintään 37 %. Näillä arvoilla puhdistamon alueen maankäyttö tuottaa arviolta noin 255 ajoneuvoa iltapäivän huipputunnin liikenteeseen. Maankäytön volyymin, asumisväljyyden tai henkilöautoilun kulkutapaosuuden muutoksilla ei ole merkittävää vaikutusta alueen liikenteen toimivuuteen.

Puhdistamon alueen autoliikenne voi tulevaisuudessa kytkeytyä nykyiseen liikenneverkkoon kahdella uudella liittymällä. Liittymät toteutetaan Hatanpään valtatielle Teollisuustalon nykyiseen liittymään ja Hatanpäänkadulle.

Nykyistä Hatanpään valtatie Hatanpäänkadun ja Lokomonkadun liittymää siirretään hieman kohti etelää ja uudelleenmuotoillaan, mikä mahdollistaa raitiotiepysäkin toteuttamisen liittymän pohjoispuolelle.

Nykytilanteen kaistajärjestelyillä Hatanpään valtatie autoliikenteen kapasiteetti on riittävä uuden maankäytön kannalta. Raitiotien toteuttaminen vähentää Hatanpään valtatie autoliikenteen kapasiteettia, minkä seurauksena autoliikenteen palvelutaso heikkenee. Heikentyneen palvelutason seurauksena Hatanpään valtatie läpiajoliikenne vähenee merkittävästi ja autoliikenne siirtyy sekä sitä ohjataan vaihtoehtoisille reiteille, minkä ansiosta puhdistamon alueen maankäytön kehittämisen aiheuttama autoliikenne mahtuu verkolle.