

Pyhällönpuiston ja Niemenpuiston lepakkoselvitys

Tampereen kaupunki

Donna ID: 1753961



Juha Parviainen
Johanna Hätälä

7.9.2017

SISÄLTÖ

| | | |
|---|-----------------------------|---|
| 1 | JOHDANTO..... | 3 |
| 2 | SELVITYSKOHDE | 3 |
| 3 | LEPAKOT SUOMESSA | 4 |
| 4 | AINEISTO JA MENETELMÄT..... | 5 |
| 5 | TULOKSET..... | 6 |
| 6 | JOHTOPÄÄTÖKSET | 8 |
| 7 | YHTEENVETO..... | 9 |
| 8 | LÄHTEET | 9 |

1 Johdanto

Tampereen kaupunki (Antonia Sucksdorff-Selkämaa) tilasi Sito Oy:ltä Pyhällönpuistoa ja Niemenpuistoa koskevan lepakkoselvityksen osana Tampereen Raitiotiehanketta. Raitiotien tarkkaa linjausta ei vielä tiedetä, mutta lähtökohtana on kaupunginvaltuuston hyväksymä raitiotien yleissuunnitelma. Suunnitelmien mukaan Lentävänniemen päätepysäkki tulee sijaitsemaan Pyhällönpuistossa tai sen läheisyydessä.

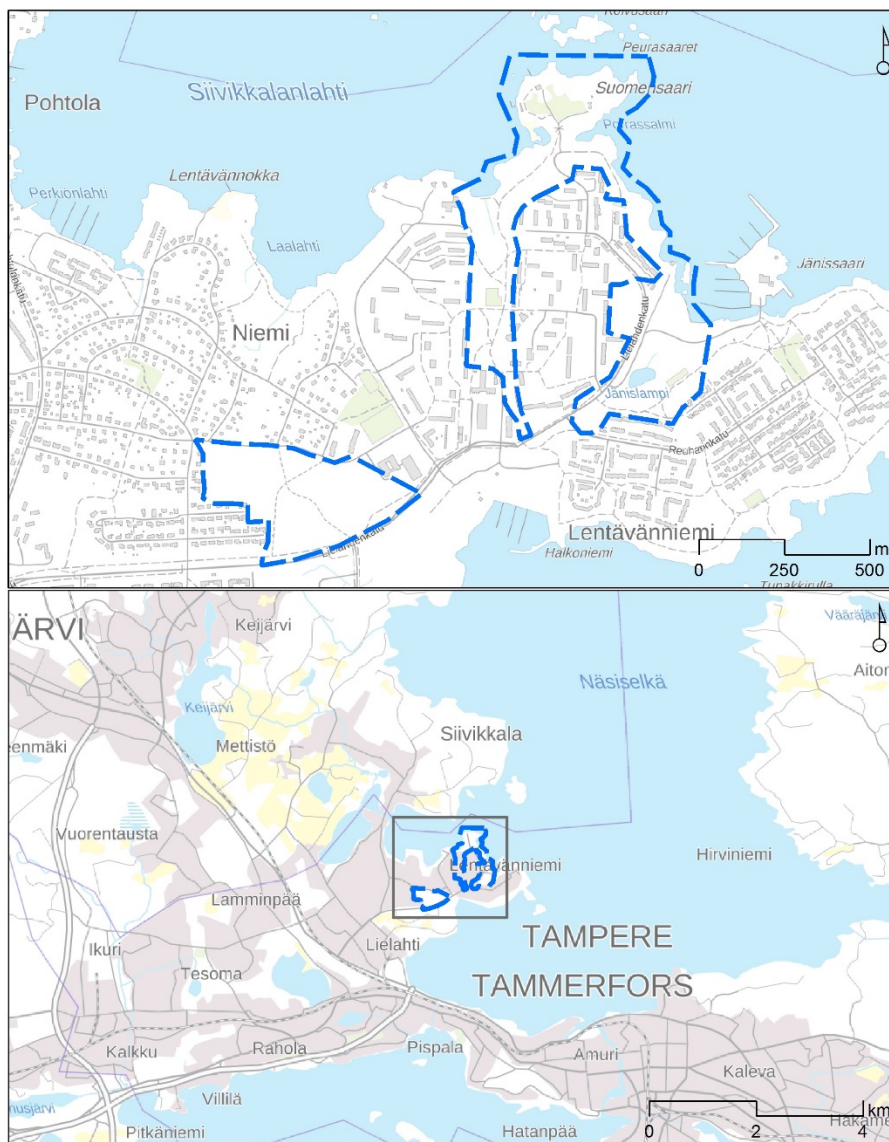
Selvityksen tavoitteena oli selvittää Pyhällönpuiston ja Niemenpuiston alueilla esiintyvä lepakkolajisto, lepakoille tärkeät ruokailualueet ja siirtymäreitit sekä mahdollisuuksien mukaan paikallistaa lepakoiden lisääntymis- ja levähdyspaikkoja. Saatujen tulosten perusteella annetaan suosituksia suunnittelun pohjaksi lepakoiden huomioon ottamiseksi alueen suunnittelussa.

Tässä raportissa kuvataan kesällä 2017 tehdyn lepakkoselvityksen menetelmät ja tulokset. Selvityksen maastotyöt toteutti biologi FM Juha Parviainen Sito Oy:stä. Raportin ovat laatineet Parviainen sekä FM Johanna Hätälä Sito Oy:stä.

2 Selvityskohde

Selvitysalue sijaitsee Tampereen Lentävänniemessä olevan Pyhällönpuiston ja Niemessä sijaitsevan Niemenpuiston alueilla (Kuva 1). Selvitysalue on laajuudeltaan noin 45 ha.

Selvitysalueen eteläpuolella sijaitsevalla Niemenrannan alueella toteutettiin niin ikään Tampereen kaupungin toimeksiannosta vastaava lepakkoselvitys kesän 2017 aikana (Sito Oy 2017). Koska selvitysalueet sijaitsevat osin päällekkäin ja muodostavat yhtenäisiä biotooppikokonaisuuksia, ne on huomioitu maastotöiden toteutuksessa sekä osin myös raportoinnissa johtopäätösten yhteydessä.



Kuva 1. Selvitysalueen sijainti.

3 Lepakat Suomessa

Suomessa on tavattu kaiken kaikkiaan 13 eri lepakkolajia, nämä kaikki ovat lueteltu EU:n luontodirektiivin (92/43/EEC) liitteessä IV(a). Suomi liittyi vuonna 1999 Euroopan lepakkodensuojelusopimukseen (EUROBATS). Sopimus velvoittaa huolehtimaan lepakkodensuojelusta lainsäädännön kautta ja säilyttämään ja suojelemaan lepakoille merkittäviä ruokailualueita.

Suomessa 13 esiintyvistä lepakkolajeista yleiseksi on arvioitu pohjanlepakko (*Eptesicus nilssonii*), vesisiippa (*Myotis daubentonii*), viikisiippa (*M. mystacinus*), isoviikisiippa (*M. brandtii*) ja korvayökkö (*Plecotus auritus*). Levinneisyytensä perusteella selvityskohteessa voi esiintyä kaikkia Suomessa tavattuja lepakkolajeja. (Lappalainen 2003, SYKE 2014. www.ymparisto.fi/lajiesittelyt).

Lajeista yleisin on pohjanlepakko ja sen levinneisyys kattaa koko maan. Elinympäristövaatimuksistaan laji on generalisti ja sitä esiintyy niin rakennetuissa ympäristöissä kuin metsäisilläkin alueilla. Yleisesti laji kuitenkin suosii avoimempia ympäristöjä. Pohjanlepakko on vahva lentäjä ja sen keskimääräinen lentokorkeus on noin 5-10 metriä. Lajin voi käyttää päiväpiiloina puunkoloja tai rakennuksia. (SYKE 2014. www.ymparisto.fi/lajiesittelyt, pohjanlepakko)

Kaikki Suomessa esiintyvät lepakkolajit ovat hyönteissyöjiä. Lajit ovat kokoonsa nähden verrattain pitkäikäisiä ja ne lisääntyvät hitaasti. Lepakot saavat vuosittain noin 1-2 poikasta. Lepakot ovat yöeläimiä ja lentäessään hahmottavat ympäristöään kaikuluotauksen avulla.

Kesäaikaan lepakoita voidaan tavata monenlaisista päiväpiilopaikoista, kuten puiden koloissa, kaarnan alla, linnunpöntöissä tai muissa ahtaissa ja lämpöisissä paikoissa. Lepakkonaaraat muodostavat piilopaikkoihinsa pesimäyhdyskuntia, jotka yleisimmin koostuvat muutamasta - kymmeneen naarasiin. Tyypillisimmin pesimäyhdyskunnat sijaitsevat rakennusten yhteydessä. Yöaikaan lepakot saalistavat hyönteisiä pääasiassa päiväpiilojen lähialueella, mutta voivat tarpeen mukaan vieraila kilometrien etäisyydellä paremmilla ruokailualueilla (Lappalainen 2003).

Lepakot parittelevat syksyisin ja kerääntyvät niin kutsuttuihin syysparveilupaikkoihin. Osa lepakoista muuttavaa talveksi etelään maamme rajojen ulkopuolelle ja osa talvehtii Suomessa. Talvehtivat lepakot vaipuvat horrokseen yli puoleksi vuodeksi. Hyvä talvehtimispaikka on rauhallinen ja sopivan kostea, ominaisuuksiltaan tasainen ympäristö. Tällaisia voivat olla esimerkiksi luolat, kalliohalkeamat maakellarit tai louhikot.

4 Aineisto ja menetelmät

Selvitys on laadittu Suomen lepakkotieteellisen yhdistyksen kartoitusohjeiden mukaisesti kolmeen kesä-elokuussa 2017 toteutettuun maastoinventointiin perustuen. Ennen ensimmäistä inventointia kohteeseen tutustuttiin valoisaan aikaan ja samalla tarkistettiin selvitysalueen soveltuvuus lepakoiden lisääntymisympäristöksi. Samalla kiinnitettiin huomiota mahdollisiin lepakoille soveltuviin päiväpiiloihin.

Alueelle tehtiin kolme erillistä maastokäyntiä, joiden perustiedot on esitetty Taulukossa 1. Havainnointi ajoitettiin sääoloiltaan mahdollisimman hyviin olosuhteisiin tulosten luotettavuuden varmistamiseksi. Kaikki inventoinnit saatiin toteutettua optimaalisissa sääoloissa.

Taulukko 1. Maastoselvitysten ajankohdat ja havainnointiolosuhteet

| Päivämäärä | Klo | Sääolosuhteet |
|-------------------|--------------|--|
| 16.- 17.6.2017 | 22.00-03.00 | Poutaa, tyyni, + 15-12 °C |
| 19.- 20.7.2017 | 22.15-02.30 | Poutaa, länsituulta 4 m/s tyyntyen yöllä, +13 °C |
| 15-16.8.2017 | 21.30- 01.30 | Poutaa, tyyni, + 14 °C |

Havainnoinnissa käytettiin aktiivultraäänidetektoria (Batbox Griffin), joka muuntaa lepakoiden käyttämät korkeat kaikuluotausäänet ihmiskorvin kuultaviksi. Detektorilla voidaan kuunnella ja määrittää lepakoita reaaliajassa heterodyne-menetelmällä ja/tai varmistaa lajien määrittäminen erikoisohjelmistoa (BatSound) käyttäen. Inventointien yhteydessä koko selvitysalue kuljettiin läpi jalkaisin tai polkupyörällä samalla detektorihavainnointia tehden. Maastotyöt toteutti FM Juha Parviainen.

Tulosten perusteella laadittiin karttaesitykset lepakoiden esiintymisestä ja niille keskeisistä elinympäristöistä selvitysalueella. Suomen lepakkotieteellisen yhdistyksen kartoitusohjeiden mukaan maastokäyntien perusteella kohde luokiteltiin seuraavan kriteeristön perusteella:

Luokka I, lisääntyminen - tai levähdyspaikka.

- Ehdottomasti säilytettävä, hävittäminen tai heikentäminen luonnonsuojelulaissa kielletty.

Luokka II, tärkeä ruokailualue tai siirtymäreitti

- Alueen arvo lepakoille huomioitava maankäytössä (EUROBATS). Vahva suositus, jolla ei kuitenkaan ole suoraan luonnonsuojelulain suojaa.

Luokka III, muu lepakoiden käyttämä alue

- Alueen arvo lepakoille huomioitava mahdollisuuksien mukaan maankäytössä.

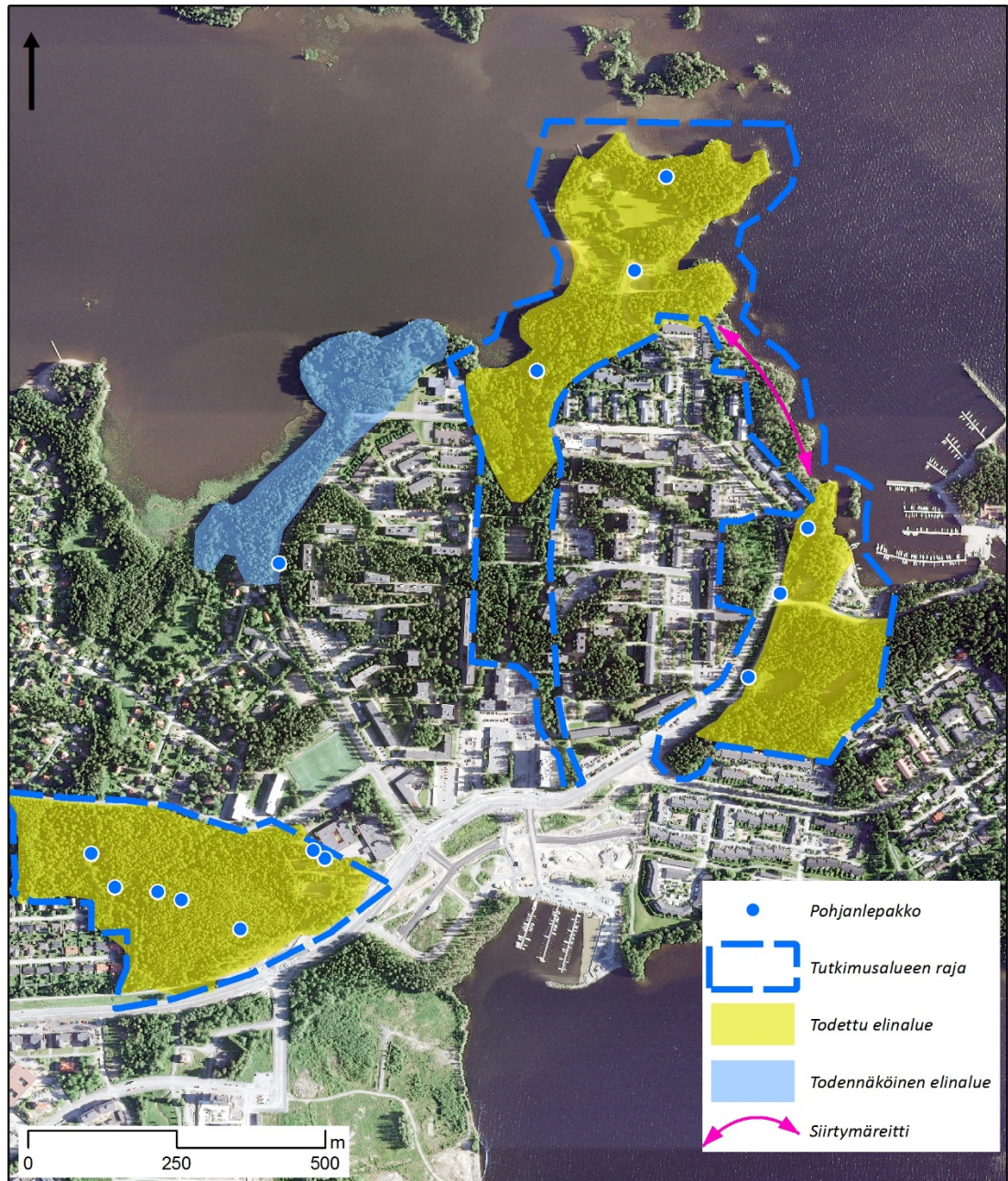
5 Tulokset

Maastoinventointien yhteydessä tehtiin useita havaintoja lepakoista eri puolilla selvitettävää aluetta. Lepakkolajeista selvitysalueella havaittiin kuitenkin vain yhtä lajia, pohjanlepakkoa. Kooste tehdyistä havainnoista on esitetty Taulukossa 2. Havaintojen sijoittuminen on esitetty Kuvassa 2.

Taulukko 2. Kooste lepakkohavainnoista.

| Päivämäärä | Laji | Paikka | Lisätiedot |
|---------------|---------------|---|--|
| 16.-17.6.2017 | Pohjanlepakko | Lentävänniemen pohjoisosa, Suomensaari | Saalistava pohjanlepakko polun yläpuolella kuusikossa |
| 16.-17.6.2017 | Pohjanlepakko | Niemenpuisto | Saalistava pohjanlepakko polkujen risteyskohdassa |
| 16.-17.6.2017 | Pohjanlepakko | Niemenpuisto | Saalistava pohjanlepakko kallioalueella mäen päällä |
| 19.-20.7.2017 | Pohjanlepakko | Lentävänniemen koulu | 2 saalistavaa pohjanlepakkoa koulun pihassa |
| 19.-20.7.2017 | Pohjanlepakko | Niemenpuisto | Saalistava pohjanlepakko kallioalueella mäen päällä (mahdollisesti sama yksilö kuin kesäkuussa) |
| 19.-20.7.2017 | Pohjanlepakko | Niemenpuisto | Saalistava pohjanlepakko lähellä asuinrakennuksia kuusikon reuna-aukiolla |
| 15-16.8.2017 | Pohjanlepakko | Niemenpuisto | Saalistava pohjanlepakko avoimella kallioalueella |
| 15-16.8.2017 | Pohjanlepakko | Lentävänniemen pohjoisosa | Saalistava pohjanlepakko parkkipaikan yläpuolella |
| 15-16.8.2017 | Pohjanlepakko | Lentävänniemen pohjoisosa | Saalistava pohjanlepakko Lielahden kadun päässä aukiolla |
| 15-16.8.2017 | Pohjanlepakko | Jänissaarenkatu | Saalistava pohjanlepakko venerannan läheisyydessä kuusikossa aukiolla |
| 15-16.8.2017 | Pohjanlepakko | Jänissaarenkatu | Saalistava pohjanlepakko venerannan läheisyydessä kuusikossa aukiolla, eri yksilö kuin edellinen |
| 15-16.8.2017 | Pohjanlepakko | Jänislammen alue | Saalistava pohjanlepakko Jänissaarenkadun varressa lammen kohdalla |
| 15-16.8.2017 | Pohjanlepakko | Lentävänniemenkatu, selvitysalueen ulkopuolella | Saalistava pohjanlepakko tien yläpuolella |

Tulosten perusteella pohjanlepakkoja esiintyy selvitysalueella yleisesti joskin harvalukuisena. Havainnoista suurin osa keskittyy kolmelle yhtenäisemmälle elinympäristökokonaisuudelle: Lentävänniemen pohjoisosaan Suomensaaren alueelle, Jänissaarenkadun alueelle sekä Niemenpuistoon (Kuva 2).



Kuva 2. Kooste lepakkohavainnoista.

Kyseiset alueet ovat pohjanlepakoiden käyttämiä todettuja elinympäristöjä ja ravinnonhankinta-alueita. Havaintojen perusteella lajin esiintyminen keskittyy selvitysalueella sille tyypillisesti yhtenäisille kookasta puustoa sisältäville metsäkuvioille. Näiden lisäksi varsinaisen selvitysalueen ulkopuolelta Lentävänniementien varrelta tehtiin detektorihavainto pohjanlepakosta, mikä viittaa lajin esiintymiseen myös muualla Lentävänniemen alueella vastaavissa elinympäristöissä.

Niemenpuisto muodostaa sen eteläpuoleisen Niemenlänrannan kanssa lepakoiden kannalta yhtenäiseksi tulkittavan elinympäristökokonaisuuden. Kesällä 2017 toteutetun Niemenranta III -asemakaavan lepakkoselvityksen (Sito Oy 2017) yhteydessä myös kyseiseltä alueelta tavattiin lepakoita aivan Kuvassa 2 esitetyn Niemenpuiston rajauksen läheisyydestä sen kaakkoispuolelta.

6 Johtopäätökset

Pohjanlepakkoja esiintyy selvitysalueella yleisesti yhtenäisillä kookasta puustoa kasvavilla metsäkuvioidilla sekä niiden läheisyydessä myös nykyisen asutuksen liepeillä.

Selvitysalueelta ei havaittu selkeitä louhikkoja tms. vastaavia lepakoiden talvehtimiseen erityisesti soveltuvia paikkoja, vaikka alueella on paikoin yleisesti kallioalueita. Yksittäinen pohjanlepakko kykenee talvehtimaan hyvinkin erilaisissa koloissa, raoissa ja esimerkiksi rakennusten tuuletuslaudoituksen väleissä, joten lajille soveliaita talvehtimisympäristöjä esiintyy Lentävänniemen alueella todennäköisesti runsaasti.

Lepakoiden esiintyminen keskittyy kolmelle yhtenäisemmälle elinympäristökokonaisuudelle: Lentävänniemen pohjoisosaan Suomensaaren alueelle, Jänissaarenkadun alueelle sekä Niemenpuistoon.

Selvityksen yhteydessä havaitut todetut elinalueet sekä tulosten perusteella rajatut potentiaaliset elinalueet täyttävät Luokan II (EUROBATS) kriteerit ja lepakoiden esiintyminen niillä on huomioitava alueen maankäytönsuunnittelussa. Elinympäristöjen soveltuminen lepakoille myös jatkossa voidaan varmistaa säilyttämällä metsäkuvioiden yhtenäinen rakenne sekä kiinnittämällä huomiota kookkaiden kuusien säilyttämiseen osana alueiden biotooppirakennetta. Lajille soveliaiden levähdys- ja lisääntymispaikkojen säilyminen voidaan varmistaa myös esimerkiksi lepakkopönttöjen avulla.

Lepakkolajien saalistuskäyttäytyminen tulee huomioida alueen valaistussuunnittelussa erityisesti rannanläheisillä alueilla, jotka toimivat myös lepakoiden mahdollisina siirtymäreitteinä metsäkuvioiden välillä. Pohjanlepakot eivät kärsi yöaikaisesta valaistuksesta toisin kuin esimerkiksi siippalajit. Päinvastoin pohjanlepakot jopa hyötyvät hyönteisiä houkuttelevista keinovaloista, mikäli niiden määrää pysyy kohtuullisena. On kuitenkin suositeltavaa jättää selvitysalueelle myös varjoisia, pimeitä alueita ja välttää yöaikaista turhaa valaistusta vesistöjen rantojen läheisyydessä.

Selvitysalueen ulkopuolella Lentävänniemen luoteisosassa on pohjanlepakoille sopivaa biotooppia ja alueelta tehty yksittäishavainto viittaa lajin esiintymiseen myös kyseisellä metsäkuviolla. Onkin todennäköistä, että lepakot käyttävät metsäkuviota myös jossain määrin siirtymäreitteinä kuviolta toiselle. Kyseisten alueiden biotooppirakenteen yhtenäisyyteen on suositeltavaa kiinnittää huomiota alueen maankäyttöä suunniteltaessa.

Selvityksen tulosten perusteella ei voida osoittaa tarkasti selkeitä pohjanlepakon lisääntymis- ja levähdyspaikkoja, jotka täyttäisivät suoraan Luokan I –kriteerit. Koska lepakoita kuitenkin esiintyy käytännössä koko selvitysalueella, ne hyvin todennäköisesti myös lisääntyvät ja talvehtivat sillä, koska pohjanlepakko ei ole varsinaisesti vaeltava laji.

Kiinnittämällä maankäytönsuunnittelussa huomiota edellä mainittuihin elinympäristötekijöihin pohjanlepakon esiintyminen selvitysalueella myös tulevaisuudessa mahdollistuu.

7 Yhteenveto

Tampereen Lentävänniemen Pyhällönpuiston ja Niemenpuiston lepakkokantaa selvitettiin maastoinventoinneilla kesä-elokuussa 2017. Selvityksen tavoitteena oli selvittää alueella esiintyvä lepakkolajisto, lepakoille tärkeät ruokailualueet ja siirtymäreitit sekä mahdollisuuksien mukaan paikallistaa lepakoiden lisääntymis- ja levähdyspaikkoja.

Kesä-elokuussa tehtyjen maastoinventointien yhteydessä selvitysalueelta havaittiin useita pohjanlepakoita eri puolilta selvitysalueelta. Lepakoiden esiintyminen keskittyy kolmelle yhtenäisemmälle elinympäristökokonaisuudelle: Lentävänniemen pohjoisosaan Suomensaaren alueelle, Jänissaarenkadun alueelle sekä Niemenpuistoon.

Selvityksen yhteydessä havaitut todetut elinalueet sekä tulosten perusteella rajatut potentiaaliset elinalueet täyttävät Luokan II (EUROBATS) kriteerit ja lepakoiden esiintyminen niillä on huomioitava alueen maankäytönsuunnittelussa. Kyseisillä alueilla lepakoiden esiintyminen on huomioitava alueen maankäytönsuunnittelussa pyrkien turvaamaan kookkaiden puiden sekä yhtenäisen biotooppirakenteen säilyminen myös jatkossa. Myös alueen valaistussuunnittelussa lepakoiden esiintymiseen tulee kiinnittää huomiota. Laajempia talvehtimisluolia tms. paikkoja ei selvityksen yhteydessä tunnistettu. Pohjanlepakot käyttävät todennäköisesti elinympäristöinä myös muita Lentävänniemen yhtenäisiä ja kookaspuustoisia metsäkuvioita mm. siirtymäreitteinä kuvioden välillä. Näilläkin alueilla on suotavaa pyrkiä säilyttämään yhtenäisiä metsäkuvioita myös jatkossa.

8 Lähteet

EUROBATS. 1991. Agreement on the conservation of Populations of European Bats

Lappalainen, M. 2003. Lepakot – Salaperäiset nahkasiivet. Tammi. Helsinki. Toinen painos.

Rydell, J., Engström, H., Hedenström, J.K.L., Pettersson, J. & Green, M. (2012). The effect of wind power on birds and bats. A synthesis. Vindval, 150 s.

Sito Oy 2017: Niemelänrannan lepakkoselvitys. – Tampereen kaupunki. 2017.

SYKE 2014. www.ymparisto.fi/lajiesittelyt. Pohjanlepakko, isoviiksisiiippa, viiksisiiippa, vesisiiippa, korvayökkö.

Vihervaara, P., Virtanen, T. ja Välimaa, I. 2008. Lepakot ja metsätalous – Isoviiksisiiippojen radioseurantatutkimus UPM-Kymmene Oyj:n Janakkalan Harvialassa sijaitsevilla metsätiloilla 2008. Biologitoimisto Vihervaara Oy.

92/43/EEC: Neuvoston direktiivi; luonnonvaraisten elinympäristöjen ja luonnonvaraisten eläinten ja kasvien suojelusta; EYVL 1992 L 206