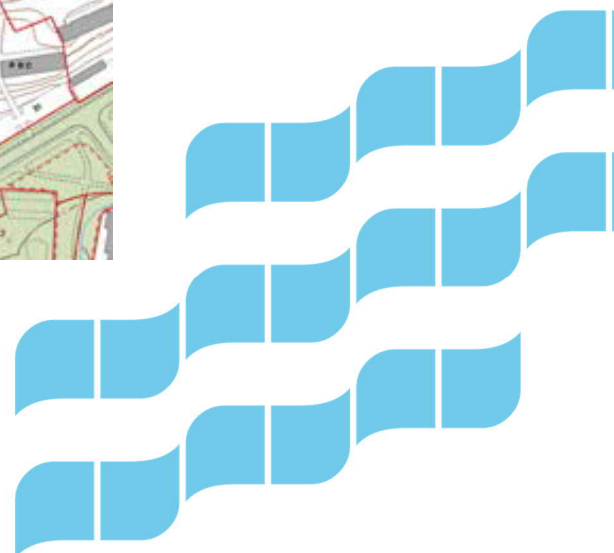
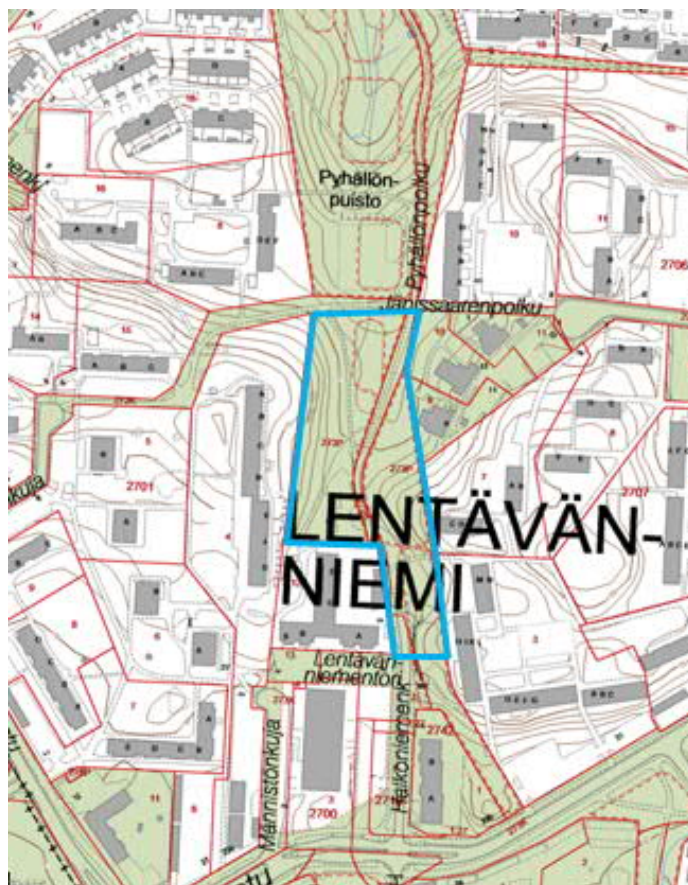


# Asemakaavanmuutos Lentävänniemi, Halkoniemenkatu ja Pyhällönpuisto (273 P), osia katu- ja puistoalueista, raitiotien päätepy- säkki

## Asemakaava nro 8718

### Asemakaavan selostus

Ehdotus 13.1.2020, tark. 14.4.2020



**Asemakaavanmuutos Lentävänniemi, Halkoniemenkatu ja Pyhällönpuisto (273 P), osia katu- ja puistoalueista, raitiotien pääte pysäkki**

**ASEMAKAAVA NRO 8718**

Asemakaavan muutoksen selostus, joka koskee 19.8.2019 päivättyä ja 13.1.2020 ja 14.4.2020 tarkistettua asemakaavakarttaa nro 8718. Asian hyväksyminen kuuluu yhdyskuntalautakunnan toimivaltaan.

PERUS- JA TUNNISTETIEDOT

Asemakaava koskee:

Osaa Tampereen kaupungin Lentävänniemen kaupunginosan katu- ja virkistysaluetta (Halkoniemenkatu-Pyhällönpuisto)

Asemakaavalla muodostuu:

Tampereen kaupungin Lentävänniemen kaupunginosan katu-, lähivirkistys ja suojaviheraluetta.

Kaavan laatija:

Tampereen kaupunki, kaupunkiympäristön suunnittelu, asemakaavoitus, projektiarkkitehti Eeva Hakola ja toimistoarkkitehti Merja Kinos.

Diaarinumero:

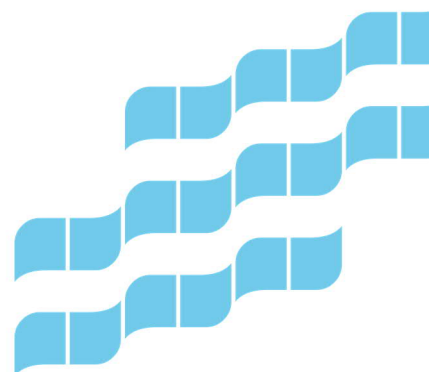
TRE:607/10.02.01/2018, pvm 7.3.2019

Vireille tulo:

7.3.2019

Kaavan nimi ja tarkoitus:

Lentävänniemi, Halkoniemenkatu ja Pyhällönpuisto (273 P), osia katu- ja puistoalueista, raitiotien pääte pysäkki, asemakaavamuutos. Asemakaava numero 8718.



## 1 TIIVISTELMÄ

### 1.1 Kaavamuutos mahdollistaa raitiotien päätepysäkin rakentamisen

Asemakaavalla mahdollistetaan raitiotien toisen vaiheen päätepysäkin rakentaminen Lentävänniemeen. Pysäkin sijainti tavoittaa mahdollisimman suuren osan Lentävänniemen asukkaista ja tarjoaa uuden joukkoliikennemuodon palvelut kohtuullisella kävelyetäisyydellä isolle joukolle asunnoista.

Kaavamuutoksella muodostuu katu-, virkistys ja suojaviheraluetta. Kaava-alueelle osoitetaan raitiotievaunujen kuljettajien taukotilalle rakennusoikeutta 30 k-m<sup>2</sup>, muuta rakentamista alueelle ei osoiteta.

### 1.2 Raiteet ja pysäkki sijoittuvat Halkoniemenkadulle sekä Pyhällönpuiston eteläosaan

Suunnittelualue sijaitsee Tampereella, Lentävänniemen asuinalueen keskellä ja se on laajuudeltaan noin 1,75 ha. Suunnittelualue käsittää Halkoniemenkadun pohjoisosaa sekä Pyhällönpuiston eteläosaa. Alueella on voimassa oleva asemakaava, jossa ko. alueet on osoitettu katualueeksi sekä luonnontilassa säilytettäväksi puistoalueeksi.

### 1.3 Asemakaavaprosessin vaiheet

#### *Aloitusvaihe*

Osallistumis- ja arviointisuunnitelma kuulutettiin nähtäville sekä lähetettiin tiedoksi osallisille. Asemakaavamuutosta esiteltiin yleisötilaisuudessa. Osallistumis- ja arviointisuunnitelmasta saatiin viisi viranomaiskommenttia sekä kahdeksan mielipidettä. Palaute koski mm. luontoarvoja, puiston säilyttämistä, raiteiden ja pysäkin sijaintia, polkupyöräily-yhteyksiä, mahdollisia meluhaittoja sekä hulevesiä.

#### *Valmisteluvaihe*

Asemakaavan valmisteluaineisto - kaavaluonnos, katujärjestelypiirustus, selostus ja selvitysaineistoa asetettiin nähtäville. Valmisteluvaiheesta saatiin kaksi mielipidettä ja kahdeksan kommenttia. Palaute koski mm. päätepysäkin sijaintia, liito-oravien elinympäristöä ja niiden pesäpuiden esittämistä kartta-aineistossa, kaavamääräyksiä, tavoitteidenasettelua sekä kaava-alueen rajausta.

#### *Ehdotusvaihe*

Ehdotusvaiheen aineisto - kaavaehdotus, katujärjestelypiirustus, selostus ja selvitysaineistoa asetettiin nähtäville. Aineistosta saatiin kolme lausuntoa. Yhtään muistutusta ei jätetty. Pirkanmaan maakuntamuseolla ei ollut huomautettavaa hankkeesta. Pirkanmaan ELY-keskus totesi, että Pirkanmaan ELY-keskuksessa on käsiteltävänä Tampereen kaupungin hakema poikkeamisluva koskien liito-oravan

lisääntymis- ja levähdyspaikan hävittämistä Pyhällönpuistossa. Kaavaa ei voi hyväksyä ennen kuin poikkeamislupahakemus on käsitelty ELY-keskuksessa. Pirkanmaan liitto huomautti, että kaava-alue ei sijoitu maakuntakaava 2040:ssä kasvutaajamien kehittämisvyöhykkeelle.

ELY-keskuksen lausunnon saamisen jälkeen Tampereen kaupunki teki tarkistuskatselmuksen raidealueelle sijoittuvalle Pyhällönpuiston risupesälle, joka aiemmassa tarkistuksessa oli todettu oravanpesäksi. 6.2.2020 tehdystä tarkistuksesta todettiin, että romahtanut pesä muistuttaa muodoltaan linnunpesää, sivussa näkyy edelleen vanha oravanpesän suuaukko. Tarkistuksen tulokset toimitettiin Pirkanmaan ELY-keskukselle.

Pirkanmaan ELY-keskus ilmoitti 28.2.2020, että Tampereen kaupungin tekemä Pyhällönpuiston raitiotiealueen pesäpuutarkistus on tehty asianmukaisesti. Tarkistuksen perusteella Pyhällönpuiston raitiotiealueella oleva puu ei sovellu liito-oravan lisääntymis- ja levähdyspaikaksi. Puun kaatamiselle ei siten tarvitse hakea luonnonsuojelulain mukaista poikkeamislupaa.

Näin ollen Tampereen kaupungin ELY-keskukselle jättämä luonnonsuojelulain mukainen poikkeamislupahakemus peruttiin tarpeettomana.

## 1.4 Asemakaavan toteuttaminen

Kaavaa voidaan lähteä toteuttamaan heti sen saatua lainvoiman.

## Sisällys

Asemakaavan selostus .....	1
1 Tiivistelmä.....	3
1.1 Kaavamuutos mahdollistaa raitiotien pääte pysäkin rakentamisen .....	3
1.2 Raiteet ja pysäkki sijoittuvat Halkoniemenkadulle sekä Pyhällönpuiston eteläosaan .....	3
1.3 Asemakaavaprosessin vaiheet .....	3
1.4 Asemakaavan toteuttaminen.....	4
1 LÄHTÖKOHDAT .....	7
1.1 Selvitys suunnittelualueen oloista.....	7
1.1.1 Asemakaava-alue on katualuetta ja rakentamatonta puistoa .....	7
1.1.2 Luonnonympäristö.....	7
1.1.3 Rakennettu ympäristö.....	8
1.1.4 Maanomistus: kokonaan kaupungin maita .....	8
2 ASEMAKAAVAN KUVAUS.....	9
2.1 Kaavan rakenne .....	9
2.2 Ympäristön laatua koskevat tavoitteet.....	9
2.2.1 Kaavatyön alussa asetetut laatutavoitteet.....	9
2.2.2 Tavoitteiden toteutuminen .....	9
2.3 Aluevaraukset, kaavamerkinnät ja määräykset .....	9
2.4 Nimistö.....	10
3 KAAVAN VAIKUTUKSET.....	10
3.1 Vaikutukset ihmisten elinoloihin ja elinympäristöön .....	10
3.2 Vaikutukset maa- ja kallioperään, veteen, ilmaan ja ilmastoon .....	11
3.3 Vaikutukset kasvi- ja eläinlajeihin, luonnon monimuotoisuuteen ja luonnonvaroihin .....	11
3.4 Vaikutukset alue- ja yhdyskuntarakenteeseen, yhdyskunta- ja energiatalouteen sekä liikenteeseen.....	12
3.5 Vaikutukset kaupunkikuvaan, maisemaan, kulttuuriperintöön ja rakennettuun ympäristöön.....	12
3.6 Vaikutukset talouteen ja elinkeinoelämän toimivan kilpailun kehittymiseen (yritysvaikutukset) .....	12
4 ASEMAKAAVAN SUUNNITTELUN VAIHEET .....	13
4.1 Asemakaavamuutoksen käynnistäminen .....	13
4.2 Asemakaavamuutoksen tavoitteet.....	13
4.3 Osallistuminen ja vuorovaikutus .....	13
4.3.1 Aloitusvaiheen palaute ja kaavan valmisteluaineiston laatiminen.....	13
4.3.2 Valmisteluaineistosta saatu palaute ja huomioon ottaminen .....	15
4.3.3 Ehdotusaineistosta saatu palaute ja huomioon ottaminen .....	17

5	KAAVA-ALUETTA KOSKEVAT SELVITYKSET .....	18
5.1	Liito-oravien jätöshavainnot ja pesäpuut 2016-2019 ja Kantakaupungin liito-oravaselvitys 2016 ....	18
5.2	Hulevesiselvitys .....	19
5.3	Runkomelu- ja tärinäselvitys .....	19
5.4	Meluvaikutusten arviointi .....	20
5.5	Arkeologinen inventointi .....	20
5.6	Lepakkoselvitys .....	20
5.7	Lentävänniemen Pyhällönpuiston muut luontoarvot vuonna 2017 .....	20
6	KAAVA ALUETTA KOSKEVAT SUUNNITELMAT JA PÄÄTÖKSET .....	20
6.1.1	Maakuntakaavassa alue sijoittuu joukkoliikenne- ja kasvutaajamien kehittämisvyöhykkeille...	20
6.1.2	Yleiskaavassa alue on keskuspuistoverkosta .....	20
6.1.3	Asemakaava .....	21
6.1.4	Kaupungin strategiat .....	21
6.1.5	Tonttijako .....	21
6.1.6	Pohjakartta .....	21
7	ASEMAKAAVAN TOTEUTUS .....	21
7.1	Toteutusta ohjaavat ja havainnollistavat suunnitelmat .....	21
7.2	Toteuttaminen ja ajoitus .....	21
7.3	Toteutuksen seuranta .....	21
8	LUETTELO SELOSTUKSEN LIITEASIAKIRJOISTA .....	22
8.1	Luettelo muista kaavaa koskevista asiakirjoista .....	22

# 1 LÄHTÖKOHDAT

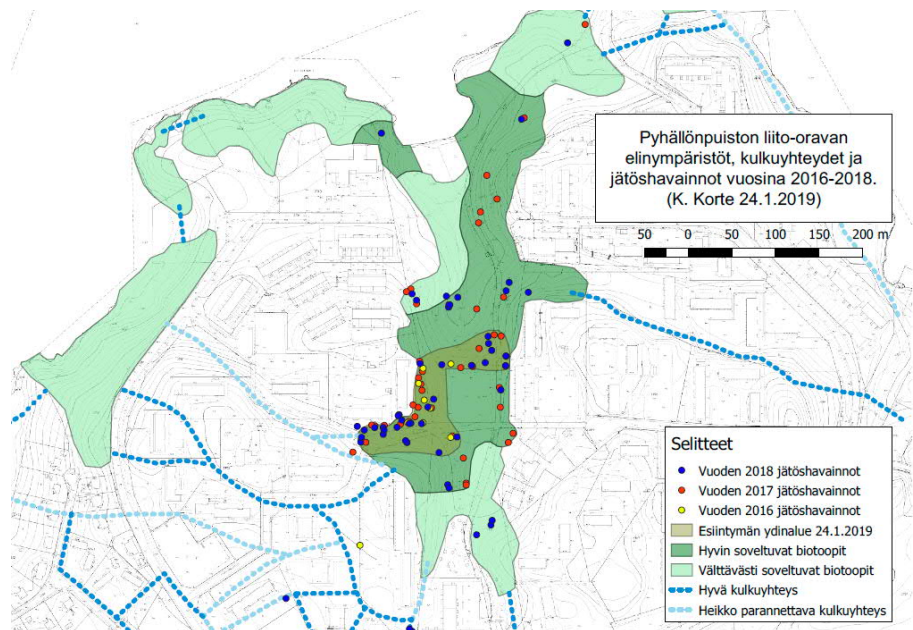
## 1.1 Selvitys suunnittelualueen oloista

### 1.1.1 Asemakaava-alue on katualuetta ja rakentamatonta puistoa

Suunnittelualue sijaitsee Lentävänniemen kaupunginosassa n. 9 km luoteeseen kaupungin keskustasta ja se on laajuudeltaan noin 1,75 ha. Suunnittelualue käsittää Halkoniemenkadun pohjoisosaa sekä Pyhällönpuiston eteläosaa. Alueella on voimassa oleva asemakaava, jossa ko. alueet on osoitettu katualueeksi sekä luonnontilassa säilytettäväksi puistoalueeksi. Suunnittelualueen kehittäminen liittyy raitiotien toisen vaiheen suunnitteluun.

### 1.1.2 Luonnonympäristö

Kaava-alue sijaitsee puustoisessa notkelmassa, jossa kulkee kevyenliikenteen väylä. Aluetta reunustavat idässä ja lännessä asuinkeuhkotalotontit. Puisto on suurelta osin vanhaa kuusimetsää, joka on liito-oraville soveltuvaa asuinympäristöä. Liito-oravahavainnointia on tehty kaava-alueella, pääosa havainnoista on tehty kaava-alueesta pohjoiseen olevalla metsäisellä alueella. Kaava-alueelle sijoittuu kolme risupesää sekä yksi kolopuu (kartta liitteenä).

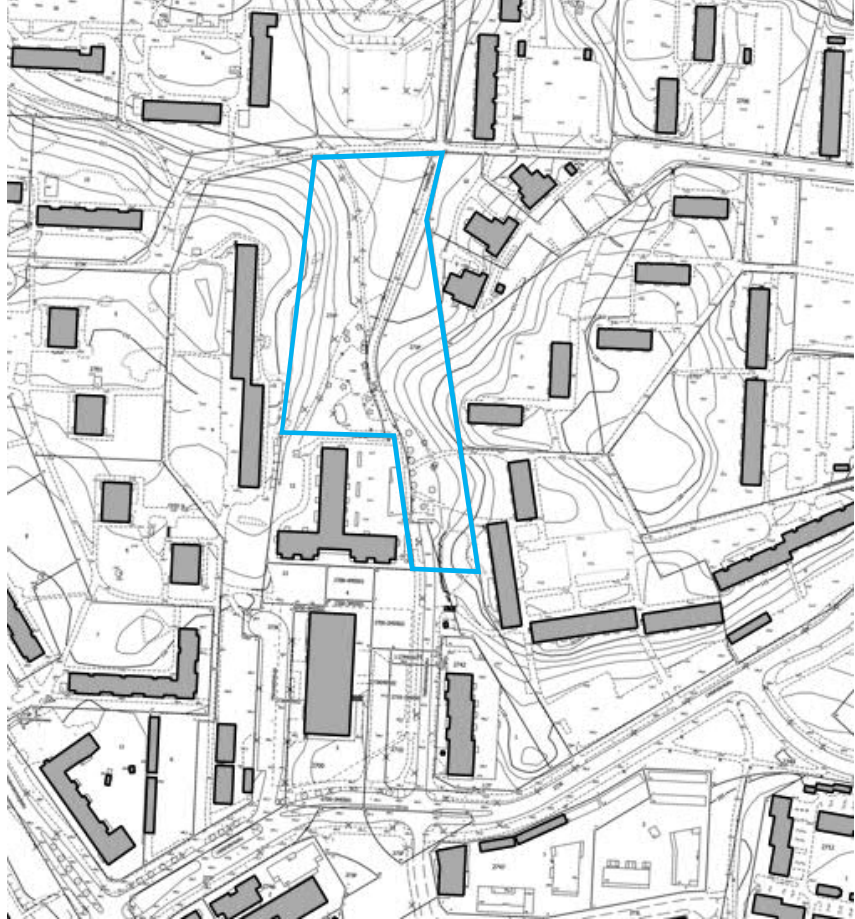


*Pyhällönpuiston liito-oravan elinympäristöt, kulkuyhteydet ja jätöshavainnot vuosina 2016-2018*

Kaava-alueella on vyöhyke, jolta on löytynyt kaksi paikallisesti huomionarvoista kasvilajia, mutta joilla ei ole Tampereen eteläosissa luonnonsuojelullista statusta (kartta liitteenä).



### 1.1.3 Rakennettu ympäristö



*Suunnittelualue sijaitsee asuinkorttelien välissä*

Suunnittelualue sijaitsee pääosin metsäisessä painanteessa, jota reunustavat ylempiä nousevat kallioiset kerrostalotontit. Alue on osittain hoidettua ja osittain luonnontilassa olevaa metsää. Kaava-alueita ympäröivät 1960-70-luvuilla sekä 2000-luvulla rakennetut 3-8-kerroksiset asuinkerrostalot.

#### *Liikenne*

Kaava-alueelle johtaa Halkoniemenkatu, joka tällä hetkellä päättyy puiston eteläosaan. Kaava-alueen läpi kulkee Pyhällönpolku.

#### *Ympäristönsuojelu ja ympäristöhäiriöt*

Raitiotien aiheuttama melutaso kaava-alueella ei nouse yli viitearvon 55 dB. Tampereen ilmanlaatumallinnuksen (2011) ei alueella ole myöskään ongelmia typpidioksidin tai hengitettävien hiukkasten osalta.

### 1.1.4 Maanomistus: kokonaan kaupungin maita

Suunnittelualue on kokonaan kaupungin omistuksessa.



## 2 ASEMAKAAVAN KUVAUS

### 2.1 Kaavan rakenne

Kaava-alueen keskelle sijoitetaan joukkoliikenteen laatukäytävälle varattu alueen osa. Halkoniemenkatu säilyy ennallaan. Puistossa nyt sijaitseva leikkipaikka merkitään kaava-karttaan ohjeellisena.

### 2.2 Ympäristön laatua koskevat tavoitteet

#### 2.2.1 Kaavatyön alussa asetetut laatutavoitteet

Tavoitteena on mahdollistaa raitiotien pysäkin ja päätteen rakentaminen Pyhälönpuistoon siten, että varmistetaan terveellinen asuinympäristö ja luontoarvot huomioidaan.

Laadittava asemakaava on erottamaton osa raitiotien kokonaisuutta. Asemakaava liittyy Lentävänniemen kaupunginosan raitiotien joukkoliikennepalveluun sivuten Lielahden ja tulevan Hiedanrannan alueen palveluja siten, että asukkaille syntyy nopea, esteetön joukkoliikennenyhteys Tampereen keskustaan, keskustasta etelään sekä itään TAYS:n alueelle. Tavoitteena on myös parantaa pyöräilyä ja jalankulun yhteyksiä ja väylien laatua liittyen raitiotien rakentamiseen ja osoittaa sijainti raitiovaunun kuljettajien taukotilalle sekä polkupyöräpysäköinnille pysäkin lähetyville.

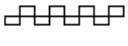
#### 2.2.2 Tavoitteiden toteutuminen

Liito-oravan elinolosuhteita ja kulkuväyliä turvataan sillä, että kaava-alueelta kaadetaan mahdollisimman vähän puustoa. Raiteiden rakentamisen aikaiselta työskentelytilaksi varatulta alueelta kaadettavaa puustoa tullaan korvaamaan uusintaistutuksilla.

### 2.3 Aluevaraukset, kaavamerkinnot ja määräykset

Kaava-alueen pääkäyttötarkoitus on lähivirkistysalue. Asemakaavan muutoksessa kaava-alueelle osoitetaan rakennusoikeutta yhteensä 30 k-m<sup>2</sup>. Rakennusoikeuden määrä kaava-alueella lisääntyy 30 k-m<sup>2</sup>.

Käyttötarkoitus	VL	Lähivirkistysalue
	EV	Suojaviheralue
Rakennusoikeus	30	Rakennusoikeus kerrosalaneliömetreinä.
Muita määräyksiä	hule-24	Korttelialueelta tulevien hulevesiviemärien purkupaikat on eroosiosuojattava.
	le	Ohjeellinen leikki- ja oleskelualueeksi varattu alueen osa
	sl-6	Alueen osa, jolla liito-oravan elinolosuhteiden ja kulkureittien turvaamiseksi tulee säilyttää ja istuttaa lajiltaan liito-oravalle suosittua puustoa.

	pp	Jalankululle ja polkupyöräilylle varattu alueen osa / ohjeellinen yleiselle jalankululle ja polkupyöräilylle varattu alueen osa
	jl-3	Joukkoliikenteen laatukäytävälle varattu alueen osa.
	pop	Ohjeellinen polkupyörien pysäköimispaikka.
		Katualueen rajan osa, jonka kohdalta ei saa järjestää ajoneuvoliittymää.
Yleismääräys		<p>Väylä on suunniteltava siten, ettei se aiheuta haitallista tärinää tai runkomelua alueen nykyiselle maankäytölle. Rakentaminen ei saa aiheuttaa rakennuksille, kasvillisuudelle tai vedenhankinnalle haitallista pohjavedenpinnan alenemista eikä pohjaveden laadun huononemista.</p> <p>EV-alueella rakentamisen aikaiseksi työkentelytilaksi varatulta alueelta kaadettavaa puustoa tulee korvata uusintaistutuksilla ympäristöviranomaisen hyväksymällä tavalla.</p>

## 2.4 Nimistö

Suojaviheralue (EV) nimetään Pyhällönradaksi. Muilta osin alueen nimistö ei muutu.

# 3 KAAVAN VAIKUTUKSET

## 3.1 Vaikutukset ihmisten elinoloihin ja elinympäristöön

Asemakaavalla mahdollistetaan uuden raitiotien päätepysäkin rakentaminen nykyisin virkistyskäytössä olevaan luonnontilaisena säilytettävään puistoon. Lähialueen asukkaiden virkistysmahdollisuudet luonnossa hieman kapenevat raitiotien päätepysäkin rakentamisen myötä. Kulkeminen polkuja pitkin onnistuu edelleen.

Liikennejärjestelyiden parantaminen edistää liikenteen sujuvuutta ja saavutettavuutta kaikilla kulkutavoilla koko Tampereen mittakaavassa.

Raitiotien rakentamisen jälkeen kaava-alueella vaikuttaa pääosin raitiotien melu. Raitiotien nopeudet ovat alhaisia, jolloin päiväajan ohjearvon 55 dB meluvyöhyke jää noin 15m etäisyydelle raitiotielinjasta. Raitiotielinjan enimmäisäänitaso ei aiheuta merkittäviä melutasoja lähimpien asuinrakennusten julkisivuilla.

Runkomelun osalta Halkoniemenkatu on riskialue. Riskiä voidaan tarvittaessa pienentää raitiotien perustamistaparatkaisuilla, joista saadaan tietoa raitiotien ensimmäisen vaiheen testiajojen tärinä- ja runkomelumittauksien jälkeen.

Raitiotien tärinän ja rakennusten välipohjien resonanssi voi olla ongelma kaikentyyppisillä pohjamailla alle 50 metrin päässä raitiotiestä. Raitiovaunutärinä ei aiheuta vaurioita normaalikuntoisissa rakenteissa. Kaavakarttaan tulee yleismääräys, jonka mukaan väylä on suunniteltava siten, ettei se aiheuta haitallista tärinää tai runkomelua alueen nykyiselle maankäytölle.

Raiteiden sijoittumisesta puistoalueelle mahdollisesti aiheutuvat turvallisuusriskit huomioidaan viheraluesuunnitelmassa mm. leikkipaikan aitaamisella.

### 3.2 Vaikutukset maa- ja kallioperään, veteen, ilmaan ja ilmastoon

Raiteiden ja pääte pysäkin rakentaminen edellyttää tavanomaisia maansiirtotöitä.

Joukkoliikenteen tehostaminen vähentää muun ajoneuvoliikenteen tuottamia ilmansaasteita ja hiilidioksidipäästöjä.

Alueen rakentamisen myötä poisjohdettavat hulevesivirtaamat kasvavat vain hieman, eikä hulevesien laatuun tule merkittävää muutosta. Alueelle ei ole tarvetta tehdä isoja hulevesiä viivyttäviä rakenteita. Ritiäläkaivojen yhteyteen tulevat viherpainanteet ovat riittäviä hulevesien viivyttämiseen ja niiden laadun parantamiseen. Hulevedet eivät aiheuta tulvariskiä alueella.

### 3.3 Vaikutukset kasvi- ja eläinlajeihin, luonnon monimuotoisuuteen ja luonnonvaroihin

Kevyenliikenteenväyliä ja leikkipaikkaa lukuun ottamatta rakentamattoman metsäalueen muuttaminen osittain joukkoliikennealueeksi muuttaa kaava-alueen luontoa.

Alueella on vanhoja kuusia ja jonkin verran koivua, muutama lehtikuusi ja yksittäisiä mäntyjä sekä muutama haapa. Puita joudutaan kaatamaan raitiotien vaatiman kuljettajien taukotilan, pyöräkatosten, pysäkin ja sen jälkeisen kääntöraiteen sekä niiden edellyttämien työvarojen alta ja vähäisessä määrin uudelleen linjattavien jalankulku- ja pyöräilyreittien alta. Reitit tulevat pääasiassa vanhojen reittien päälle.

Raitiotielinjauksen alle kaava-alueella jää vyöhyke, jolta on löytynyt kaksi paikallisesti huomion arvoista lajia, mutta joilla ei ole Tampereen eteläosissa luonnon-suojelullista statusta. Nämä lajit ovat ketokarvaskallioinen (*Erigeron acer* ssp. *acer*) ja jänönsalaatti (*Mycelis muralis*).

Selvityksen mukaan kaava-alueella on kolme liito-oravien risupesää sekä yksi kolopuu. Yksi oravan risupesä sijaitsee alueella, johon raiteet ovat tulossa. Ei ole havaintoja, joiden mukaan pesä olisi ollut liito-oravan käytössä. Pesä sijaitsee männynsä, mikä on epätyypillinen paikka liito-oravan pesälle, joka yleensä sijait-

see suojaisammassa paikassa. Pirkanmaan ELY-keskukselta on haettu poikkeamislupaa luonnonsuojelulaista risupesän poistamiseksi. Pyhällönpuistosta, raidealueen ulkopuolelta, on kolopuiden lisäksi löytynyt useita risupesäiä ja pönttöjä, joten pesäpuista ei ole pulaa.

Raiteiden rakentamisen aikaiseksi työskentelytilaksi varatulta alueelta kaadettavaa puustoa tullaan korvaamaan uusintaistutuksilla ja tämä on esitetty myös kaavakartan määräyksessä.

Liito-oravien kulkureitti ei tällä hetkellä suuntaudu Pyhällönpuistosta etelään, koska väylä katkeaa Lielahdenkatuun sekä sen eteläpuolella sijaitseviin kerrostalotontteihin. Liito-oravan mahdollinen kulkureitti suuntautuu vuoden 2016 liito-oravaselvityksen mukaan rantoja pitkin, Lentävänniemen pohjoisosan kautta. Lisäksi Pyhällönpuiston keskiosassa on todettu olevan hyvä itä-länsi-suuntainen kulkuyhteys.

### 3.4 Vaikutukset alue- ja yhdyskuntarakenteeseen, yhdyskunta- ja energiatalouteen sekä liikenteeseen

Tehokkaan joukkoliikennejärjestelmän laajentaminen mahdollistaa tiiviimmän ja energiatehokkaamman kaupunkirakenteen kehittämisen läntiselle Tampereelle.

Liikennejärjestelyiden parantaminen edistää liikenteen sujuvuutta ja saavutettavuutta kaikilla kulkutavoilla koko Tampereen mittakaavassa.

### 3.5 Vaikutukset kaupunkikuvaan, maisemaan, kulttuuriperintöön ja rakennettuun ympäristöön

Metsämaisema muuttuu Pyhällönpuiston eteläosassa raiteiden ja pysäkin rakentamisen jälkeen jokin verran. Kaava-alueelle ei osoiteta muuta rakentamista kuin kuljettajien taukotila. Kaava-alueella ei sijaitse kulttuuriperintökohteita.

### 3.6 Vaikutukset talouteen ja elinkeinoelämän toimivan kilpailun kehittymiseen (yritysvaikutukset)

Yritysvaikutuksia on arvioitu raitiotien yleissuunnittelun yhteydessä ja tarkemmin kaava-aluetta koskien katusuunnitelmien yhteydessä (Yhdyskuntalautakunta 05.03.2019).

Yhteenvedo:

Raitiotien toteuttamisen yritysvaikutukset kokonaisuudessaan välille Pyynikintori - Lentävänniemi on jo aikaisemmissa arvioinneissa arvioitu positiivisiksi.

Negatiivisia vaikutuksia yritystoiminnalle voi aiheutua raitiotien rakentamisesta. Negatiivisia vaikutuksia voidaan lieventää työnaikaisten liikennejärjestelyjen hyvällä suunnittelulla, yhteistyöllä alueen yrittäjien kanssa sekä tiedottamalla ajoissa ja monikanavaisesti rakentamisen vaiheista ja vaikutuksista. Yritysvaikutusten kokonaisarviointi on myönteinen.

## 4 ASEMAKAAVAN SUUNNITTELUN VAIHEET

### 4.1 Asemakaavamuutoksen käynnistäminen

Kaavamuutos kuulutettiin vireille 7.3.2019.

### 4.2 Asemakaavamuutoksen tavoitteet

Tavoitteena on mahdollistaa raitiotien pysäkin ja päätteen rakentaminen Pyhällönpuistoon siten, että varmistetaan terveellinen asuinympäristö ja luontoarvot huomioidaan.

### 4.3 Osallistuminen ja vuorovaikutus

#### 4.3.1 Aloitusvaiheen palaute ja kaavan valmisteluaineiston laatiminen

Asemakaavan vireilletulovaiheessa järjestettiin yleisötilaisuus, johon osallistui n. 30 lähialueen asukasta. Vireilletulovaiheen materiaalista saatiin viisi viranomaiskommenttia sekä kahdeksan mielipidettä. Viheralueet ja hulevedet-yksiköllä, Pirkanmaan maakuntamuseolla ja Pirkanmaan liitolla ei ollut huomautettavaa. Mielipiteet koskivat mm. luontoarvoja, puiston säilyttämistä, raiteiden ja pysäkin sijaintia, polkupyöräily-yhteyksiä, mahdollisia meluhaittoja sekä hulevesiä.

Pirkanmaan ELY-keskus totesi kommentissaan, että kaavan toteuttaminen saattaa edellyttää poikkeamista luonnonsuojelulain 49 § 1 momentin kiellosta hävittää tai heikentää liito-oravan lisääntymis- ja levähdyspaikkoja. ELY-keskus ottaa kantaa poikkeamisluvan tarpeeseen päivitetyn liito-oravaselvityksen saamisen jälkeen.

*Vastine:*

*Poikkeamislupahakemus luonnonsuojelulaista poikkeamisesta on jätetty sisään Pirkanmaan ELY-keskukselle.*

Tampereen kaupungin ympäristönsuojelu totesi kommentissaan, että yleiskaavassa on osoitettu ohjeellinen ekologinen yhteystarve, lähinnä liito-oravan liikkumista ajatellen. Kaavassa on omalta osaltaan toteutettava tavoite puustoisesta ekologisesta yhteydestä välillä Pyhällönpuisto-Pyhällönranta-Nokelanpuisto.

*Vastine:*

*Raiteiden rakentamisen työskentelytilaksi varatulta alueelta kaadettava puusto tullaan korvaamaan uusintaistutuksilla mikä osaltaan turvaa ekologista yhteyttä Pyhällönpuistossa.*

#### Mielipide 1 (Tampereen Pyöräilijät ry)

mm.: ”Kaava-alueella Pyhällönpolku tulee merkitä polkupyöräilyn selkeästi sallivalla kaavamerkinnällä. Varsinaisella kaava-alueella Pyhällönpolku ylittää kiskot vinosti. Tätä pitäisi saada linjattua suorempaan kulmaan, niiden mahdollisuuksien puitteissa, mitä esimerkiksi säilytettävä puusto ja muut rajoitteet sallivat. katoksen on syytä ylettyä kokonaan telineiden ja säilytettävien pyörien päälle, jolloin satanut lumi voidaan aurata koneellisesti. Halkoniemenkadun ehdotettu

ratkaisu on kokonaisvaltaisesti huono. Ehdotamme, että tutkitaan sen sijaan hidaskatua, jossa pyöräily sijoitetaan ajoradalle. Liikenneympyrän, mikäli se katsotaan tarpeelliseksi, tulee olla ympyrä myös pyöräilijälle. On oletettavaa, että vilkasta pyöräliikennettä suuntautuu risteuksen kaikista haaroista raitiotien pysäkillä, ja nämä reitit on saatava toimimaan. Nyt vain risteuksen ohittavaa pääreitistöä voi sanoa sujuvaksi.”

*Vastine:*

*Kevyenliikenteen väylien linjausta voidaan vielä tutkia. Ehdotukset Halkoniemenkadun järjestelyistä on välitetty liikennesuunnittelu-yksikköön.*

#### Mielipide 2:

As Oy Teerilehto haluaa osallistua pääte pysäkin taloyhtiön välisen alueen suunnitteluun.

*Vastine:*

*Tieto on välitetty alueen suunnittelijoille.*

#### Mielipide 3:

Mielipisteessä otettiin kantaa mm. liikenneväylille varattuun tilaan kaupunginosassa, pysäkkivaihtoehtoihin VE4 ja VE5, Pyhällönpuiston virkistyskäytön heikentämiseen sekä puistoyhteyden Suomensaaren uimarantaan katkeamiseen. Lisäksi kiinnitettiin huomiota myös virkistysalueiden riittävyteen, pääte pysäkin sijoittamiseen Lielahdenkatu 45 kohdalle, asunnoille aiheutuvaan meluhaittaan sekä joukkoliikenteen järjestämiseen raitiotien tulon jälkeen.

*Vastine:*

*Alueen täydennysrakentamisessa otetaan huomioon olemassa oleva liikenneverkko. Pääte pysäkin sijaintiin ovat vaikuttaneet mm. saavutettavuus, maanpinnan korkeuserot sekä maanomistusolosuhteet. Pyhällönpuiston pysäkkivaihtoehto on näiden kannalta paras vaihtoehto. Raiteiden tuominen Pyhällönpuistoon heikentää jonkin verran puiston virkistyskäyttöä, mutta ei estä sitä. Se ei myöskään katkaise puistoyhteyttä Suomensaaren uimarantaan.*

*Meluselvityksessä on todettu, että kaava-alueella raitiotien nopeudet ovat alhaisia, jolloin päiväjän ohjearvon 55 dB meluvyöhyke jää noin 15m etäisyydelle raitiotielinjasta. Raitiotielinjan enimmäisäänitaso ei aiheuta merkittäviä melutasoja lähimpien asuinrakennusten julkisivuilla. Joukkoliikenteen järjestämisestä raitiotien rakentamisen jälkeen päätetään myöhemmin.*

#### Mielipide 4, 5, 6 (sama lähettäjä):

Mielipiteissä todettiin mm., että raitiotien linjaus sijoittuu As Oy Tampereen Reimarin pelastautumispaikkojen päälle sekä vaikuttaa yhteyteen autohalliin. Lisäksi otettiin kantaa mm. taloyhtiön ohi kulkeva kevyenliikenteen väylän luokituksen ja sen vaikutukseen taloyhtiölle tuleviin väylän puhtaanapitovelvollisuuksiin, huilavesien johtamiseen pois talosta sekä raitovaunusta aiheutuvaan meluun sekä katuosuuden lumenpoiston järjestämiseen.



*Vastine:*

*Katusuunnitelmia on muutettu siten, että As Oy Tampereen Reimarin pelastautumispaikat säilyvät ennallaan. Samalla ongelma autohallin kulkuyhteydestä poistuu. Hulevesiä ei johdeta asuinrakennukselle. Raitovaunusta mahdollisesti aiheutuvaan meluun pyritään tarvittaessa vaikuttamaan mm. teknisillä ratkaisuilla. Katuosuuden lumenpoisto kuuluu katujen ylläpidon piiriin.*

Mielipide 7:

Mielipiteessä otetaan kantaa raitiotien sijoittumisesta liian lähelle As Oy Tampereen Reimarin tonttia. Lisäksi oltiin huolissaan siitä, että Pyhällönpuistoa käytetään raitiotiealueena.

*Vastine:*

*Katusuunnitelmia on muutettu siten, että As Oy Tampereen Reimarin pelastautumispaikat säilyvät ennallaan. Samalla ongelma autohallin kulkuyhteydestä poistuu.*

Mielipide 8:

Mielipiteessä todettiin mm., että eikö asukasviihtyvyydellä Pyhällönpuiston varrella olevissa taloissa ole mitään merkitystä? Asuntoja on hankittu juuri Pyhällönpuiston rauhallisuuden vuoksi. Päätepyssäkin kuuluu muualle kuin puistoon. Vastustamme päätepyssäkin sijoituspaikkaa.

#### 4.3.2 Valmisteluaineistosta saatu palaute ja huomioon ottaminen

Valmisteluaineisto oli nähtävillä 22.8.-12.9.2019 välisen ajan. Nähtävilläoloaikana järjestettiin yleisötilaisuus, johon osallistui n. 100 lähialueen asukasta. Valmisteluaineistosta saatiin kahdeksan viranomaiskommenttia sekä kaksi mielipidettä.

Pirkanmaan maakuntamuseolla, Pirkanmaan liitolla sekä hulevedet-yksiköllä ei ollut huomautettavaa hankkeesta.

Tampereen Vesi totesi, että kaava-alueella sijaitseva keräilyjätevesiviemäri tulee huomioida kaavassa. Puistosuunnitelmassa tulee huomioida jätevesiviemäri linja 300B, josta Tampereen vesi totesi, että sen päällä mahdollisesti oleva nykyinen puusto poistetaan tarvittaessa viemäri linjan kunnossa- ja ylläpitotöiden takia. Viemäriin päälle ei myöskään tule istuttaa uutta puustoa.

*Vastine:*

*Kaava-alueella sijaitseva keräilyjätevesiviemäri on merkitty kaavakarttaan. Jätevesiviemäri linja 300B:tä koskeva kommentti on välitetty puistosuunnitelmasta vastaavalle yksikölle.*

Viheralue-yksikkö pyysi varmistamaan, että kaava-alueen raja-alue on etelässä riittävä raitiotien tarpeisiin.

*Vastine:*

*Kaava-alueen raja-alue on riittävä. Kaava-alueesta etelään olevat puisto- ja katu-alue sisällytetään myöhemmin vireille tulevaan asemakaavanmuutokseen.*

Pirkanmaan ELY-keskus totesi, että ELY-keskuksessa on käsiteltävänä Tampereen kaupungin hakema poikkeamislupa koskien liito-oravan lisääntymis- ja levähdyspaikan hävittämistä Pyhällönpuistossa. Kaavaa ei voi hyväksyä ennen kuin poikkeamislupahakemus on käsitelty ELY-keskuksessa.

*Vastine:*

*Asemakaavaa ei viedä hyväksyttäväksi ennen kuin poikkeamislupahakemus on käsitelty ELY-keskuksessa.*

Seudullinen ympäristöterveys esitti kommentissaan, että tavoitteisiin lisättäisiin myös ihmisten terveellisen asuin - ja elinympäristön turvaaminen.

*Vastine:*

*Tavoitteisiin on lisätty se, että varmistetaan myös terveellinen asuin- ja elinympäristö.*

Ympäristönsuojelun kommentissa otettiin kantaa kaavamääräyksiin, selostuksen täydentämiseen luontoselvityksen ja liito-oravaselvityksen osalta. Lisäksi esitettiin, että liito-oravaselvitystä on täydennettävä selostusosalla ja liito-oravan pesäpuut, sekä muut havaitut kolopuut ja risupesät on merkittävä selvitykseen siten, että ne ovat erotettavissa muista papanahavainnoista. Pyöräpysäköintiin liittyvät katokset sekä muut puistoon tulevista rakennuksista ja rakennelmista todettiin, että ne olisi hyvä toteuttaa viherkattoisina.

*Vastine:*

*Kaavakarttaan ei lisätty määräystä, jonka mukaan alueen osalla liito-oravan elinolosuhteiden ja kulkureittien turvaamiseksi tulee säilyttää ja istuttaa lajiltaan liito-oravalle suotuisaa puustoa, sillä alue säilyy raiteita lukuun ottamatta puustoisena lähivirkistysalueena. Lisäksi joukkoliikenteen laatukäytävän rakentamisen aikaiseksi työskentelytilaksi varatulta alueelta kaadettava puustoa korvataan uusintaistutuksilla, mistä kaavakarttaan on lisätty yleismääräys. Kaava-alueelta ei ole liito-oravan kulkureitille jatkokulkuyhteyttä etelään, vaan hyvät yhteydet sijoittuvat pohjoiseen Lentävänniemen kärjen ympäri sekä Pyhällönpuiston keskivaiheilta itään ja länteen. Kaavaselistusta ja liito-oravaselvitystä sekä sen kartta-aineistoa on täydennetty esitetyllä tavalla. Rakennusten ja rakennelmien katoille ei määrätty viherkattoa sen aiheuttaman ylläpidon lisäyksen vuoksi.*

Mielipide 1:

Mielipiteessä tiedusteltiin, miksi päätepysäkkiä ei ole suunniteltu Lielahdenkatu 33 tienoille, jossa Pyhällönpuisto säästyisi. Lisäksi pysäkki tavoittaisi enemmän käyttäjiä kuin nyt esitetty. Pyhällönpuistoon tuotu raitiotie saattaa vaikeuttaa kiinteistöjen huoltotöitä.

*Vastine:*

*Päätepysäkin sijaintiin ovat vaikuttaneet mm. saavutettavuus, maanpinnan korkeuserot, maanomistusolosuhteet sekä raiteiden sijoittuminen suhteessa muuhun liikenteeseen. Pyhällönpuiston pysäkkivaihtoehto on näiden kannalta paras*

*vaihtoehto. Raitiotien sijainti Pyhällönpuiston eteläosassa ei vaikeuta naapuri-kiinteistöjen huoltotoimenpiteitä, sillä uusien katualueiden kautta kulku kiinteistöille hoituu kuten tälläkin hetkellä.*

Mielipide 2:

Tampereen ympäristönsuojeluyhdistys ry ilmoittautui osalliseksi asemakaavaan nro 8718. Mielipiteessä todettiin, että esitetty kaavaluonnos hävittää liito-oravan kulkuyhteydet kaava-alueen eteläosissa. Valmisteluaineistossa olevassa liito-oravaselvityksessä ei ollut merkittynä liito-oravan pesäpuita, joten ei voitu arvioida heikentääkö asemakaavaluonnos liito-oravan lisääntymis- ja levähdyspaikkoja luonnonsuojelulain vastaisesti. Haluttiin, että ehdotusvaiheessa laitetaan yleisesti nähtävillä sellainen selvitys, jossa pesäpuut ovat merkittynä. Myös Pirkanmaan Ely-keskuksen kanta on ollut, että liito-oravan pesäpuiden sijainnit ovat julkista tietoa, joten Tampereen kaupungilla ei ole aihetta sijaintitietojen salaamiseen.

*Vastine:*

*Tampereen ympäristönsuojeluyhdistys ry lisättiin kaavaan 8718 osalliseksi. Kaavaluonnos ei hävitä liito-oravan kulkuyhteyksiä kaava-alueen eteläosissa. Puita kaadetaan raiteiden kohdalta ja niiden rakentamisen aikaiselta työskentelytilalta. Raiteiden rakentamisen aikaiseksi työskentelytilaksi varatulta alueelta kaadettavaa puustoa tulee korvata uusintaistutuksilla. Pyhällönpuistosta itään ja länteen suuntautuvat liito-oravan kulkureitit sijaitsevat Lentävänniemen pohjoisessa sekä Pyhällönpuiston keskivaiheilla. Liito-oravien kulkureitti ei tällä hetkellä suuntaudu Pyhällönpuistosta etelään, koska väylä katkeaa Lielahdenkatuun sekä sen eteläpuolella sijaitseviin kerrostalotontteihin.*

*Luonnoksen nähtävillä laiton aikaan oli epäselvää, voiko liito-oravien pesätiedot laittaa julkisesti nähtävillä. Tämän jälkeen on saatu ELY-keskukselta kuittaus, jonka mukaan pesätiedot voi julkaista. Liito-oravaselvitystä on täydennetty tältä osin. Kaava-alueella sijaitsee yksi oravan risupesä, jonka takia Pirkanmaan ELY-keskukselta on haettu lupaa saada poiketa luonnonsuojelulaista.*

#### 4.3.3 Ehdotusaineistosta saatu palaute ja huomioon ottaminen

Ehdotusvaiheen aineisto - kaavaehdotus, katujärjestelypiirustus, selostus ja selvitysaineistoa asetettiin nähtävillä. Aineistosta saatiin kolme lausuntoa. Yhtään muistutusta ei jätetty. Pirkanmaan maakuntamuseolla ei ollut huomautettavaa hankkeesta.

Pirkanmaan ELY-keskus totesi, että Pirkanmaan ELY-keskuksessa on käsiteltävänä Tampereen kaupungin hakema poikkeamislupa koskien liito-oravan lisääntymis- ja levähdyspaikan hävittämistä Pyhällönpuistossa. Kaavaa ei voi hyväksyä ennen kuin poikkeamislupahakemus on käsitelty ELY-keskuksessa.

*Vastine:*

*ELY-keskuksen lausunnon saamisen jälkeen Tampereen kaupunki teki tarkistuskatselmuksen raidealueelle sijoittuvalle Pyhällönpuiston risupesälle, joka aiemmassa tarkistuksessa oli todettu oravanpesäksi. 6.2.2020 tehdyssä tarkistuksessa*

*todettiin, että romahtanut pesä muistuttaa muodoltaan linnunpesää, sivussa näkyy edelleen vanha oravanpesän suuaukko. Tarkistuksen tulokset toimitettiin Pirkanmaan ELY-keskukselle.*

*Pirkanmaan ELY-keskus ilmoitti 28.2.2020, että Tampereen kaupungin tekemä Pyhällönpuiston raitiotiealueen pesäpuutarkistus on tehty asianmukaisesti. Tarkistuksen perusteella Pyhällönpuiston raitiotiealueella oleva puu ei sovellu liito-oravan lisääntymis- ja levähdyspaikaksi. Puun kaatamiselle ei siten tarvitse haakea luonnonsuojelulain mukaista poikkeamislupaa.*

*Näin ollen Tampereen kaupungin ELY-keskukselle jättämä luonnonsuojelulain mukainen poikkeamislupahakemus on peruttu tarpeettomana.*

Pirkanmaan liitto huomautti, että kaava-alue ei sijoitu maakuntakaava 2040:ssä kasvutaajamien kehittämisvyöhykkeelle vaan on osa taajamatoimintojen aluetta.

*Vastine:*

*Kaavaselostusta on tarkistettu em. tiedon osalta.*

## 5 KAAVA-ALUETTA KOSKEVAT SELVITYKSET

Asemakaavatyön yhteydessä on laadittu seuraavat selvitykset ja suunnitelmat:

- Hulevesiselvitys, Pöyry 2019
- Runkomelu- ja tärinäselvitys KAS 2-vaihe, Raitiotieallianssi 2019
- Tampereen raitiotien osan 2, väli Pyyrikintori-Lentävänniemi, meluvaikutusten arviointi, Pöyry 2019
- Pyhällönpuiston kaavan nro 8718 luontoarvoista, Kari Korte 2019

Asemakaava-alueelta aiemmin laaditut selvitykset:

- Tampere Halkoniemenkatu, raitiotien yleissuunnitelma-alueen (paaluvälit 0-400) arkeologinen inventointi 2015, Kulttuuriympäristöpalvelut Heiskanen & Luoto Oy
- Pyhällönpuiston ja Niemenpuiston lepakkoselvitys, Sito, 2017

### 5.1 Liito-oravien jätöshavainnot ja pesäpuut 2016-2019 ja Kantakaupungin liito-oravaselvitys 2016

Selvitysalueelta ja sen lähiympäristöstä tehtiin liito-oravasta havaintoja vuoden 2016 koko kantakaupunkia koskevassa liito-oravaselvityksessä.

Sen jälkeen liito-oravatilanne on tarkistettu joka kevät liittyen koko Lentävänniemen alueen ja laajemmassa mitassa kantakaupungin liito-oravaseurantaan.

Vuosina 2016 - 2018 Pyhällönpuistosta löytyi liito-oravan jätöstä runsaanlaisesti osoittaen lajin, luultavasti naaras, pesivän alueella. Jätöstä löytyi kolopuiden ja jopa pönttöpuiden alta/ lähetyviltä. Pyhällönpuistosta on kolopuiden lisäksi löytynyt risupesiä ja pönttöjä, joten pesäpuista ei ole pulaa. Helmikuussa

löytyi risupesä tulevan raitiotielinjauksen kohdalta ja sen poistamiseksi Tampereen kaupunki on hakenut poikkeuslupaa ELY - keskukselta.

Vuoden 2019 keväällä alueelta löytyi jätöksiä huomattavasti vähemmän, useiden puiden tyveltä, mutta vain yksittäisiä papanoita/ puu. Tämä viittaa siihen, että vuosina 2016 - 2018 alueella elänyt yksilö on kuollut ja kevään 2019 havainnot kertovat uroksen liikkuneen alueella. Uroksen liikkuminen alueella herättää kysymyksiä kulkuyhteyksistä, ja Pyhällönpuistoa on pidetty melko eristyneenä liito-oravan elinympäristönä johtuen siitä, että seuraavat asutut elinympäristöt ovat tutkimusten ja saatujen havaintojen mukaan Ylöjärven puolella, joko Siivikkalan suunnalla tai Vihattula - Teivaala - suunnalla. Näihin elinympäristöihin kertyy matkaa kolmisen kilometriä. Lisäksi kaupunkirakenteen vuoksi kulkuyhteydet ovat paikoitellen heikkoja, jopa yhden puun varassa olevia (Pohtolan suunnalla). Paikka ei ole kuitenkaan niin eristynyt etteikö uros olisi löytänyt sinne keväällä.

Selvitysten mukaan itse kaava-alueelta on tehty muutamia jätöshavaintoja ja alue on liito-oraville soveltuvaa. Liito-oravat huomioidaan asemakaavarakentamisessa siten, että joukkoliikenteen laatuikäytävälle varattu alueen osa on osoitettu mahdollisimman kapeaksi ja raitiotien rakentamisen jälkeen tehdään rakentamisen aikaisen työvaran alueelle puiden korvaavia istutuksia.

## 5.2 Hulevesiselvitys

Alueen rakentamisen myötä poisjohdettavat hulevesivirtaamat kasvavat vain hieman. Hulevesien laatuun ei tule merkittävää muutosta. Alueelle ei ole tarvetta tehdä isoja hulevesiä viivyttäviä rakenteita. Ritiäkaivojen yhteyteen tulevat viherpainanteet ovat riittäviä hulevesien viivyttämiseen ja niiden laadun parantamiseen. Hulevedet eivät aiheuta tulvariskiä alueella. Jänissaarenpolun suuntaan johtava hulevesiviemäri tulee rakentaa, jos alueen maaperä ei ole vettä läpäisevää tai jos hulevesiviemäri tarvitaan raitiotien kuivatusvesien (ml. salaojavedet) johtamiseen. Kuivatuskaivojen sijainnit ja putkien mitoitukset tulee tarkistaa jatkosuunnittelussa, kun alueen tasoasentuu.

## 5.3 Runkomelu- ja värinäselvitys

Halkoniemenkadulla sijaitsee runkomelun riskialue, missä raitiotie ja rakennukset perustetaan kalliolle. Kallionpinta olisi toteutusvaiheessa tarpeen varmistaa riittävän tarkasti, jotta runkomeluriskiä voidaan tarkentaa. Mikäli raitiotien rakenneerrokset rakennetaan suoraan kalliolle, Halkoniemenkadulla täytyy tehdä tarkentavia runkomeluriskiarvioita.

KAS2-linjauksen varrella ei ole erityisen merkittäviä värinäriserialueita, kuten suuria pehmeikköjä. Raitiotien värinän ja rakennusten välipohjien resonanssi voi olla ongelma kaikenlaisilla pohjamailla alle 50 metrin päässä raitiotiestä. Raitiovaunuvärinä ei aiheuta vaurioita normaalikuntoisissa rakenteissa.

## 5.4 Meluvaikutusten arviointi

Kaava-alue sijaitsee Lentävänniemessä Halkoniemenkadun jatkeena osassa Pyhällönpuistoa. Pyhällönpuiston ohjearvoksi voidaan soveltaa taajamassa sijaitsevan virkistysalueen ohjearvoja, jota ei ole tarkoitettu yöpymiseen. Päiväaikaan keskiäänitaso 55 dB tulisi alittaa osassa puistoa. Raitiotien rakentamisen jälkeen alueella vaikuttaa pääosin raitiotien melu. Raitiotien nopeudet kaava-alueella ovat alhaisia, jolloin päiväajan ohjearvon 55 dB meluvyöhyke jää noin 15m etäisyydelle raitiotielinjasta. Mallinnuksessa on huomioitu raitiotielinjojen yhdistymisessä käytettävä vaihde. Raitiotielinjan enimmäisäänitaso ei aiheuta merkittäviä melutasoja lähimpien asuinrakennusten julkisivuilla.

## 5.5 Arkeologinen inventointi

16.6.2015 suoritettussa maastotarkastuksessa Tampereen Lentävänniemessä, raitiotien yleissuunnitelma-alueen paaluväleillä 0 - 400 ei havaittu merkkejä kiinteästä muinaisjäännöksestä tai muista suojelukohteista.

## 5.6 Lepakkoselvitys

Selvityksen mukaan kaava-alue ei ole lepakoiden elinalue tai todennäköinen elinalue.

## 5.7 Lentävänniemen Pyhällönpuiston muut luontoarvot vuonna 2017

Osalla kaava-alueesta on paikallisesti huomion arvoisia lajeja, jänönsalaatti ja kevätleinikki. Em. lajeilla ei ole luonnonsuojelullista statusta eikä niiden esiintyminen alueella edellytä suojelutoimenpiteitä.

# 6 KAAVA ALUETTA KOSKEVAT SUUNNITELMAT JA PÄÄTÖKSET

Asemakaava on voimassa olevan maakuntakaavan sekä pääosin myös voimassa olevan yleiskaavan mukainen.

### 6.1.1 Maakuntakaavassa alue sijoittuu joukkoliikenne- ja kasvutaajamien kehittämisvyöhykkeille

Pirkanmaan maakuntavaltuusto hyväksyi Pirkanmaan maakuntakaavan 2040 kokouksessaan 27.3.2017. Maakuntakaavan hyväksymispäätös tuli lainvoimaiseksi korkeimman hallinto-oikeuden päätöksellä 24.4.2019. Maakuntakaavassa kyseinen alue on osoitettu taajamatoimintojen alueeksi sekä osaksi tiivistä joukkoliikennevyöhykettä.

### 6.1.2 Yleiskaavassa alue on keskuspuistoverkostoa

Kantakaupungin yleiskaava 2040 on hyväksytty valtuustossa 15.5.2017. Kaupunginhallitus on määrännyt yleiskaavan osittain voimaan kuulutuksella 20.9.2018 lukuun ottamatta Hämeenlinnan hallinto-oikeuden kumoamia osia ja lidesjärven osayleiskaavan aluetta. Hallinto-oikeuden päätöksestä on valitettu korkeimpaan hallinto-oikeuteen. Yleiskaavassa kyseinen alue on osoitettu osaksi keskuspuistoverkostoa.



Kaavamääräyksen mukaan alueita ylläpidetään ja kehitetään yhtenäisinä, hyvin saavutettavina sekä toiminnoiltaan ja luonnon ympäristöltään monipuolisina virkistys- ja viheralueina. Maisemaa muuttava maanrakennustyö, puiden kaataminen tai muut näihin verrattavat toimenpiteet ovat luvanvaraisia kuten MRL 128 §:ssä on säädetty. Aluetta ja sen toimintoja tarkemmin suunniteltaessa ja lupamenettelyn yhteydessä tulee ottaa huomioon luontoarvot, kulttuurihistorialliset ja maisemalliset arvot, ja varmistaa virkistys- ja ulkoilureittien ja ekologisen verkoston jatkuvuus. Alueelle voidaan sijoittaa pääkäyttötarkoitusta palvelevia rakennuksia sekä hulevesien hallintaan tarkoitettuja rakenteita tarkempien suunnitelmien mukaisesti. Alueella olevat rakennukset voidaan säilyttää. Rakennusten perusparantaminen, korjaaminen ja vähäinen laajentaminen sekä tuhoutuneen rakennuksen uudelleen rakentaminen ovat sallittuja.

### 6.1.3 Asemakaava

Suunnittelualueen eteläosassa on voimassa asemaakaava nro 8226 (13.6.2011), jossa alue on osoitettu lähivirkistysalueeksi, katualueeksi sekä joukkoliikenteelle varatuksi kaduksi, joka on varattu raitiotielle.

Suunnittelualueen pohjoisosassa on voimassa asemakaava nro 2300B (31.8.1966), jossa alue on osoitettu luonnontilassa säilytettäväksi puistoksi.

### 6.1.4 Kaupungin strategiat

Kaupunkistrategia on kuvaus painotuksista ja tavoitteista, joita kaupunginvaltuusto pitää tärkeimpinä. Se sisältää keskeiset viestit Tampereen kehittämiseksi ja on perusta kaupungin johtamiselle. Valtuusto hyväksyi kaupunkistrategian.

### 6.1.5 Tonttijako

Alueella ei ole voimassa olevaa tonttijakoa.

### 6.1.6 Pohjakartta

Pohjakartta on Tampereen kaupungin kaupunkimittauksen laatima ja se on tarkistettu v. 2019.

## 7 ASEMAKAAVAN TOTEUTUS

### 7.1 Toteutusta ohjaavat ja havainnollistavat suunnitelmat

Toteuttamista kuvaavia asiakirjoja ovat alustavat katusuunnitelmat ja viheraluesuunnitelma. Nämä ovat asemakaavan liiteaineistona.

### 7.2 Toteuttaminen ja ajoitus

Kaavaa voidaan lähteä toteuttamaan heti sen saatua lainvoiman.

### 7.3 Toteutuksen seuranta

Asemakaavan seurantalomake on selostuksen liitteenä.

## 8 LUETTELO SELOSTUKSEN LIITEASIAKIRJOISTA

- Osallistumis ja arviointisuunnitelma 7.3.2019, tark. 13.1.2020
- Asemakaavakartta 19.8.2019, tark. 13.1.2020, 14.4.2020
- Asemakaavan seurantalomake
- Katujärjestelypiirustus Halkoniemenkatu, yleissuunnitelma, VE2

### 8.1 Luettelo muista kaavaa koskevista asiakirjoista

- Hulevesiselvitys (Pöyry 2019)
- Runkomelu- ja tärinäselvitys KAS 2-vaihe (Raitiotieallianssi 2019)
- Tampereen raitiotien osan 2, väli Pyyrikintori-Lentävänniemi, meluvaikutusten arviointi (Pöyry 2019)
- Pyhällönpuiston kaavan nro 8718 luontoarvoista, Kari Korte 2019
- Lentävänniemen Pyhällönpuiston muut luontoarvot vuonna 2017 (Kari Korte 2017)
- Tampere Halkoniemenkatu, raitiotien yleissuunnitelma-alueen (paaluvälit 0-400) arkeologinen inventointi 2015 (Kulttuuriympäristöpalvelut Heiskanen & Luoto Oy 2015)
- Pyhällönpuiston ja Niemenpuiston lepakkoselvitys (Sito 2017)

# Asemakaavan seurantalomake

## Asemakaavan perustiedot ja yhteenveto

Kunta	837 Tampere	Täyttämispvm	03.06.2020
Kaavan nimi	Asemakaavan muutos nro 8718, Lentävänniemi		
Hyväksymispvm	28.04.2020	Ehdotuspvm	28.01.2020
Hyväksyjä	L-lautakunta	Vireilletulosta ilm. pvm	07.03.2019
Hyväksymispykälä	94	Kunnan kaavatunnus	837-8718
Generoitu kaavatunnus	837L280420A94		
Kaava-alueen pinta-ala [ha]	1,7500	Uusi asemakaavan pinta-ala [ha]	
Maanalaisen tilojen pinta-ala [ha]		Asemakaavan muutoksen pinta-ala [ha]	1,7500

### Ranta-asemakaava Rantaviivan pituus [km]

Rakennuspaikat [lkm]	Omarantaiset	Ei-omarantaiset
Lomarakennuspaikat [lkm]	Omarantaiset	Ei-omarantaiset

Aluevaraukset	Pinta-ala [ha]	Pinta-ala [%]	Kerrosala [k-m <sup>2</sup> ]	Tehokkuus [e]	Pinta-alan muut. [ha +/-]	Kerrosalan muut. [k-m <sup>2</sup> +/-]
Yhteensä	1,7500	100,0	30	0,00	0,0000	30
A yhteensä						
P yhteensä						
Y yhteensä						
C yhteensä						
K yhteensä						
T yhteensä						
V yhteensä	1,0950	62,6			-0,4109	
R yhteensä						
L yhteensä	0,2441	13,9			0,0000	
E yhteensä	0,4109	23,5	30	0,01	0,4109	30
S yhteensä						
M yhteensä						
W yhteensä						

Maanalaiset tilat	Pinta-ala [ha]	Pinta-ala [%]	Kerrosala [k-m <sup>2</sup> ]	Pinta-alan muut. [ha +/-]	Kerrosalan muut. [k-m <sup>2</sup> +/-]
Yhteensä					

Rakennussuojelu	Suojellut rakennukset		Suojeltujen rakennusten muutos	
	[lkm]	[k-m <sup>2</sup> ]	[lkm +/-]	[k-m <sup>2</sup> +/-]
Yhteensä				

## Alamerkinntät

Aluevaraukset	Pinta-ala [ha]	Pinta-ala [%]	Kerrosala [k-m <sup>2</sup> ]	Tehokkuus [e]	Pinta-alan muut. [ha +/-]	Kerrosalan muut. [k-m <sup>2</sup> +/-]
<b>Yhteensä</b>	<b>1,7500</b>	<b>100,0</b>	<b>30</b>	<b>0,00</b>	<b>0,0000</b>	<b>30</b>
<b>A yhteensä</b>						
<b>P yhteensä</b>						
<b>Y yhteensä</b>						
<b>C yhteensä</b>						
<b>K yhteensä</b>						
<b>T yhteensä</b>						
<b>V yhteensä</b>	1,0950	62,6			-0,4109	
VL	1,0950	100,0			0,8964	
PI					-1,3073	
<b>R yhteensä</b>						
<b>L yhteensä</b>	0,2441	13,9			0,0000	
Kadut	0,1064	43,6			0,0688	
Joukkol.kadut					-0,0688	
Kev.liik.kadut					-0,1377	
pp	0,1377	56,4			0,1377	
<b>E yhteensä</b>	0,4109	23,5	30	0,01	0,4109	30
EV	0,4109	100,0	30	0,01	0,4109	30
<b>S yhteensä</b>						
<b>M yhteensä</b>						
<b>W yhteensä</b>						