



# Tampere

## Arkeologinen selvitys ranta-asemakaava alueella Teisko Pajari



Laatinut:  
Kalle Luoto  
Kulttuuriympäristöpalvelut Heiskanen & Luoto Oy

## SISÄLLYSLUETTELO

1	Johdanto .....	2
2	Perustietoa inventointialueesta .....	3
3	Inventointityö .....	5
4	Tulokset .....	9
5	Tärkeimpiä lähteitä .....	10

## KARTAT:

Kartta 1. Inventointialueen sijainti. MK 1:100 000. ....	1
Kartta 2. Asemapiirustus Pajarin ranta-asemakaava alueesta. Ei mittakaavassa. ....	2
Kartta 3. Ote Ruoveden kihlakunnan kartasta vuodelta 1878. Ei mittakaavassa. ....	3
Kartta 4. Ote Senaatinkartasta (1911). ....	4
Kartta 5. Ote peruskartasta 2124 07 vuodelta 1955. Ei mittakaavassa. ....	4
Kartta 6. Maastossa tarkastetut alueet. MK 1:20 000. ....	9

Taustakartat:

Maanmittauslaitoksen

Maastotietokannan

03/2018

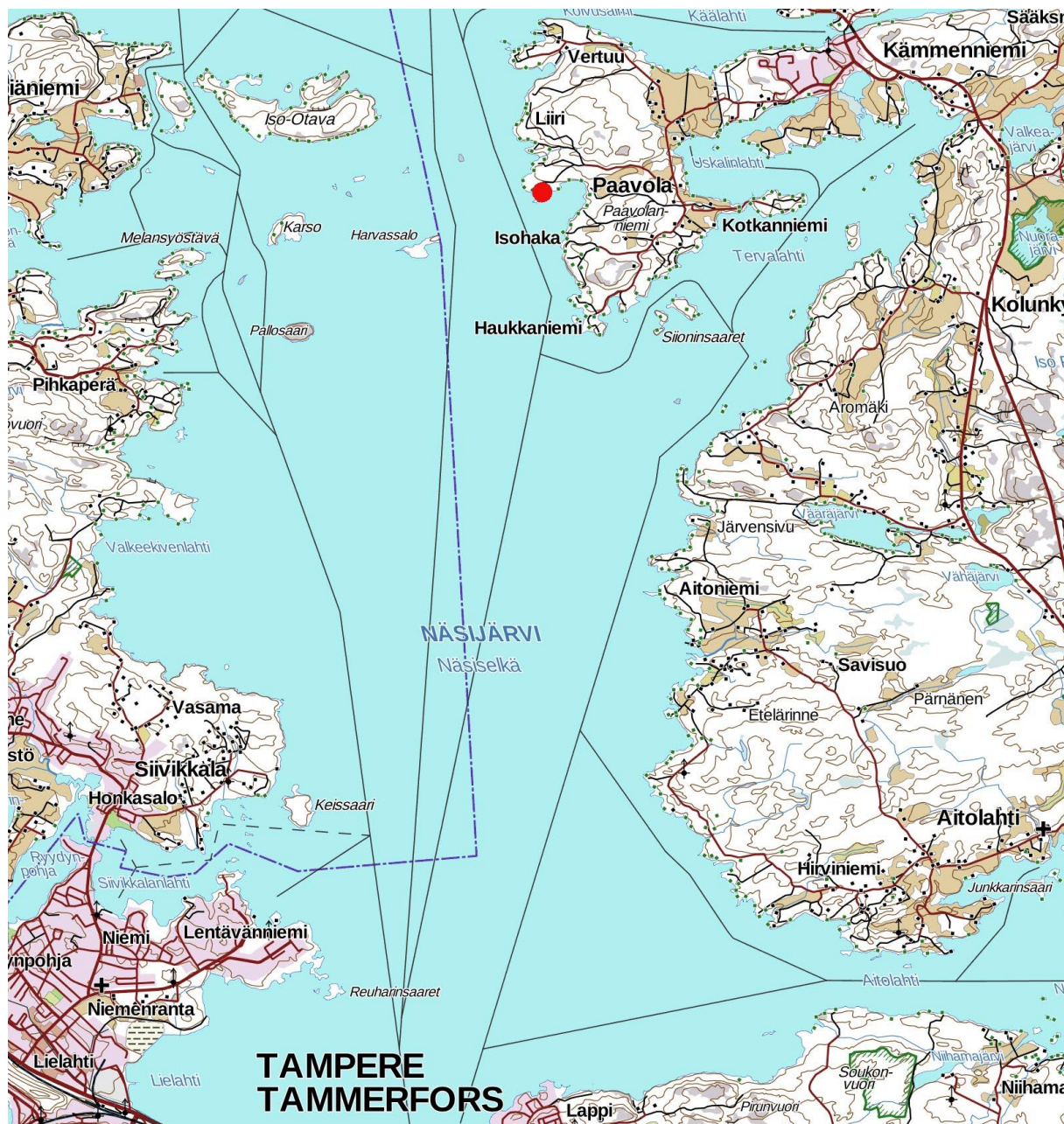
aineistoa

[http://www.maanmittauslaitos.fi/avoindata\\_lisenssi\\_versio1\\_20120501](http://www.maanmittauslaitos.fi/avoindata_lisenssi_versio1_20120501)

## TAMPERE TEISKO PAJARI

### ARKISTOTIEDOT

Tutkimuksen laji	Arkeologinen inventointi
Tutkimuslaitos:	Kulttuuriympäristöpalvelut Heiskanen & Luoto Oy
Inventoija:	FM Kalle Luoto
Kenttätöaika:	9.5.2018
Peruskartta:	PK 2124 07 Lempiänniemi
Alkuperäinen tutkimuskertomus:	Kulttuuriympäristöpalvelut Heiskanen & Luoto Oy:n arkisto
Tarkastetut kohteet:	-
Aikaisemmat tutkimukset:	-

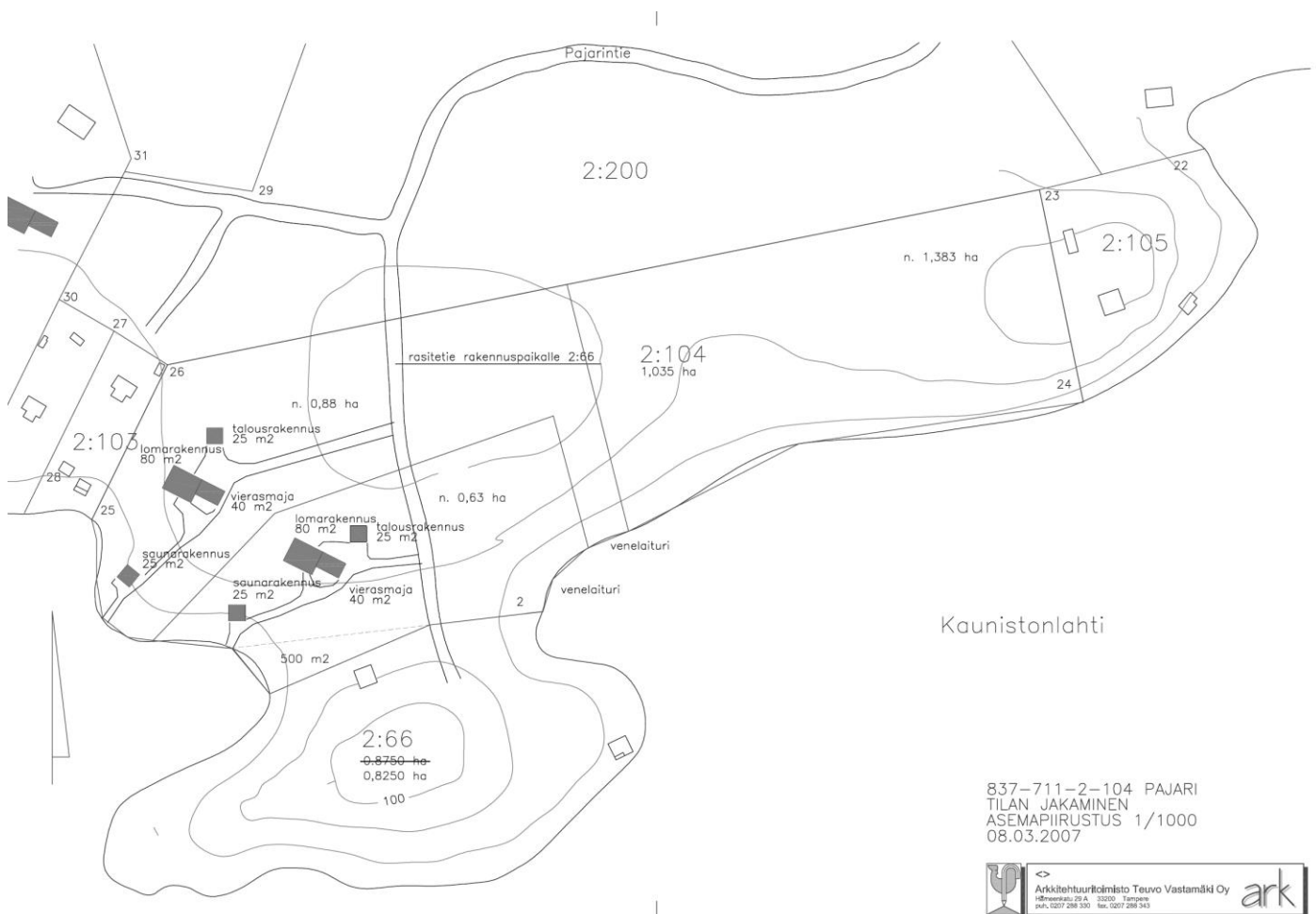


**Kartta 1. Inventointialueen sijainti. MK 1:100 000.**  
Inventointialue on merkitty karttaan punaisella pisteellä.



# 1 Johdanto

Kulttuuriympäristöpalvelut Heiskanen & Luoto Oy teki toukokuussa 2018 arkeologisen inventoinnin Tampereen Teiskossa Pajarin ranta-asemakaava alueella. Alue sijaitsee Tampereen Teiskon Kämmenniemestä noin 4 kilometriä länteen. Työn yhteydessä tarkastettiin kaavan hankealue. Ilmeisesti alueella ei ole aikaisemmin tehty arkeologisia havaintoja. Inventoinnin maastotyöt 9.5.2018 ja jälkityöt tämän jälkeen. Inventoinnin esi-, kenttä- ja jälkitöistä vastasi arkeologi (FM) Kalle Luoto. Yhteyshenkilönä työssä toimi Teuvo Vastamäki ja Minna Lehtonen (Rambol). Tutkimusten yhteydessä alueelta ei havaittu muinaisjäännöskohteita.



**Kartta 2. Asemapiirustus Pajarin ranta-asemakaava alueesta. Ei mittakaavassa. Harmaalla on merkitty uudet rakennukset.**

## 2 Perustietoa inventointialueesta

Suunnittelualueelta ei ennen tutkimuksia tunnettu kiinteitä muinaisjäännöksiä. Ennestään tunnetuista muinaisjäännöskohteista tarkasteltavaa aluetta lähimpänä, noin 1,4 kilometriä länsilounaaseen, Näsijärven saassa, sijaitsee Harvsasalon kivikautinen asuinpaikka. Kohteesta noin 4 kilometriä itäkaakkoon on sijainnut Kämmenniemen kivikautinen asuinpaikka, joka on todennäköisesti tuhoutunut.

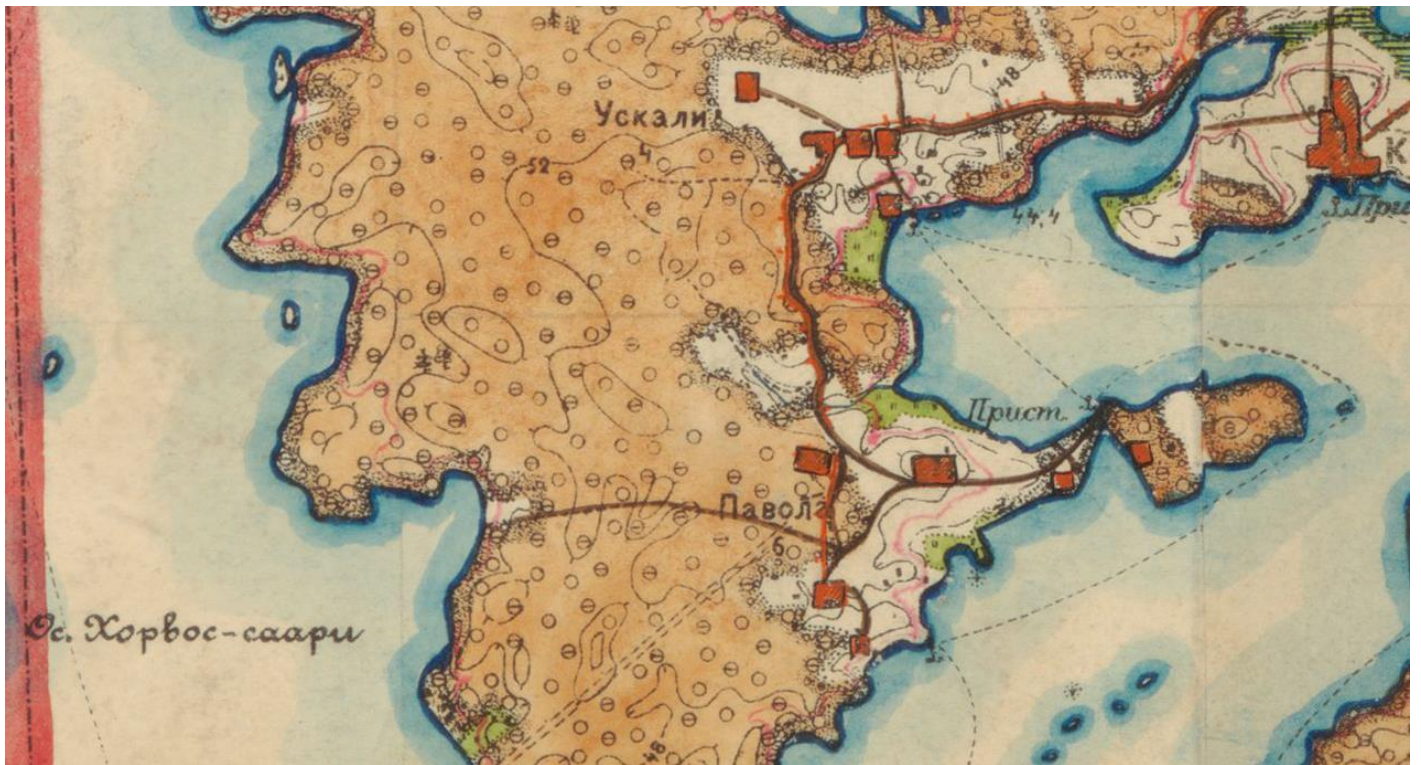
Tarkasteltava alue rajautuu etelä- ja lounaisosastaan Näsijärven Kaunistonlahteen. Alueen eteläpuolella on etelään pistävä niemi, joka on nykyisin rakennettu. Alueen itä- ja länsipuolella on kesäasutusta. Pohjoispuolella on mänty ja kuusimetsää. Tarkastetun alueen rannat ovat kallioiset sekä kiviset. Alueen itäosassa rantakallio nousee järven rannasta muutamia metrejä korkeana jyrkänä rinteinä. Alueen pohjoisosa on hieman moreenia.

Inventoitava alue sijaitsee Paavolan kylän mailla, joka on entinen piispantila. Kylässä oli 1500-luvun puolivälissä kolme taloa, Ylinen, Aline ja Uskali. Inventointialueen eteläpuolella oleva Kaunistonlahti on saanut nimensä 1900-luvun alussa kadonneen Ala-Paavolan torpan mukaan. Inventoitavan alueen nykyinen nimi on annettu alueella sijaitsevan huvilan perusteella. Alueen pohjoispuolella on sijainnut pienialainen vainio, joka on tunnettu nimellä Holmanvainio. Alueella ei ole sijainnut historiallisella ajalla asutusta. Nykyiset huvilat on rakennettu 1900-luvun aikana. Alueen keskivaiheille on rakennettu muutamia vuosia sitten hevostalli.



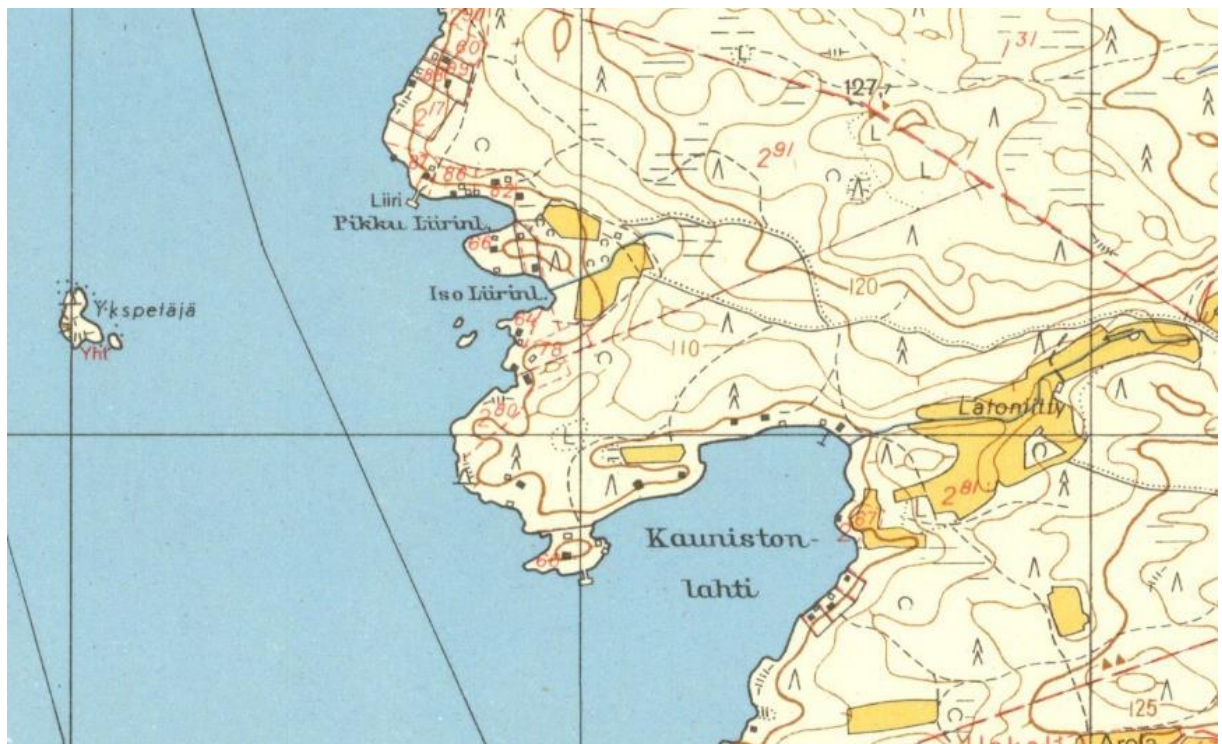
**Kartta 3. Ote Ruoveden kihlakunnan kartasta vuodelta 1878. Ei mittakaavassa. Teiskon viljelymaat vakituisesti asutut alueet keskittyvät lahtien rannoille. Näsijärven suurien selkien rannoilla ei oikeastaan sijaitse lainkaan peltoja tai asutusta.**





**Kartta 4. Ote Senaatinkartasta (1911).**

Vuonna 1911 laaditussa Senaatin kartaston kartassa rivit XXI -XXII lehdet 24,25 asutus ja pelot keskittyvät Paavolan ja Uskalin tilojen ympäristöön. Karttaan on merkitty laivareitti, joka on poikennut talojen laitureihin. Kaunistonlahden itärannalle on merkitty peltoalue, joka lienee muistona paikalla sijainneesta Kauniston torpasta.



**Kartta 5. Ote peruskartasta 2124 07 vuodelta 1955. Ei mittakaavassa.**

Kaunistonlahden pohjoisrannalle on merkitty muutama rakennus sekä pienialainen pelto, minne johtaa polku. Kaunistonlahden rannan rakennukset ovat todennäköisesti kesäasuntoja.

### 3 Inventointityö

Maastoinventoinnissa tarkastettiin kaavassa merkityt muuttuvan maankäytön alueet kattavasti. Laajemmin kontrolloitiin maaperän ja topografian perusteella tyypilliset muinaisjäännöspotentiaaliset alueet sekä muuttuvaan maankäyttöön merkityt alueet.

Tietoja aikaisemmin löydetyistä muinaisjäännöksistä käytettiin inventoinnissa hyväksi. Aikaisempien inventointitulosten perusteella alueella on saattanut sijaita asutusta jo kivikaudella ja alueella sijaitsee kallioalueita, joille tiedetään lähialueilla rakennetun hautaraunioita. Vaikka inventointia suunniteltaessa oli tiedossa seudulle tyypilliset muinaisjäännökset, ja niiden sijainti - etenkin korkeus meren pinnasta - koko alue käytiin läpi kallioita myöten. Työ tehtiin maastotarkastuksena, jossa huomio kiinnitettiin maanpinnalle näkyviin muinaisjäännöksiin. Edelleen maastotarkastuksen yhteydessä kiinnitettiin huomio topografiaan, jonka perusteella jonkin alueen soveltuvuutta asutukselle arvioitiin. Tässä yhteydessä havainnoitiin myös kallioalueiden väliset notkelmat. Niiden tarkastukseen ei kuitenkaan käytetty siinä määrin aikaa kuin kuivempien metsä- ja kallioalueiden tarkastamiseen. Kallioalueiden havainnoinnissa käytettiin apuna metallinilmaisinta.

Maastossa tarkastettiin kattavasti kaikki suunnittelualueet ja pääsääntöisesti silmänvaraisesti tarkemmin ne alueet, jotka esiselvityksen perusteella osoittautuivat relevanteiksi löytää uusia muinaisjäännöksiä. Inventointi perustui pääosin silmänvaraisiin pintahavaintoihin. Uusia muinaisjäännöksiä etsittiin mm. maanpinnan korkeussuhteiden, maaperän ja poikkeavan kasvillisuuden perusteella. Mahdollisten kulttuurikerrosten toteamiseksi ja rakenteiden iän sekä tarkoituksen selvittämiseksi tehtiin tarvittaessa lapiolla n. 30 x 30 cm:n kokoisia koekuoppia.

Muinaisjäännösten paikallistaminen ja arviointi perustuvat yleensä hankealueella ja sen lähialueilla tehtyjen arkeologisten selvitysten tuloksiin. Näiden tietojen lisäksi esiselvityksessä käytettiin eri aineistoja, joiden avulla voitiin erottaa muinaisjäännösten kannalta relevantit alueet. Esihistoriallisten kohteiden osalta kaukokartoituksessa keskeisiä aineistoja ovat GTK:n kallio- ja maaperäkartat, Maanmittauslaitoksen ortoilmakuvat, korkeusmallit sekä laserkeilauksen perusteella laadittu pistepilviaineisto. Laserkeilausaineisto tuottaa hyvin tarkkaa tietoa kohteensa pinnanmuodoista ja sen avulla voidaan paikantaa lähinnä erilaisia kuoppa- ja kumpurakenteita. Historiallisen ajan kohteita etsittiin laserkeilauksen lisäksi topografian, kirjallisuustietojen, perimätiedon, paikannimistön ja internetistä löytyvän historiallisen karttamateriaalin avulla, kuten pitäjäkarttojen, rajakarttojen, tie- ja liikennekarttojen, sotilaskarttojen ja myös alueesta laadittujen vanhimpien peruskarttojen avulla.

Esitöiden yhteydessä selvitettiin alueelta tunnetut muinaisjäännöskohteet ja tutustuttiin alueen luonnonympäristöön ja historiaan. Esiselvityksen perustana käytettiin erityisesti Museoviraston muinaisjäännösrekisteriä ja aiempia tutkimuskertomuksia.

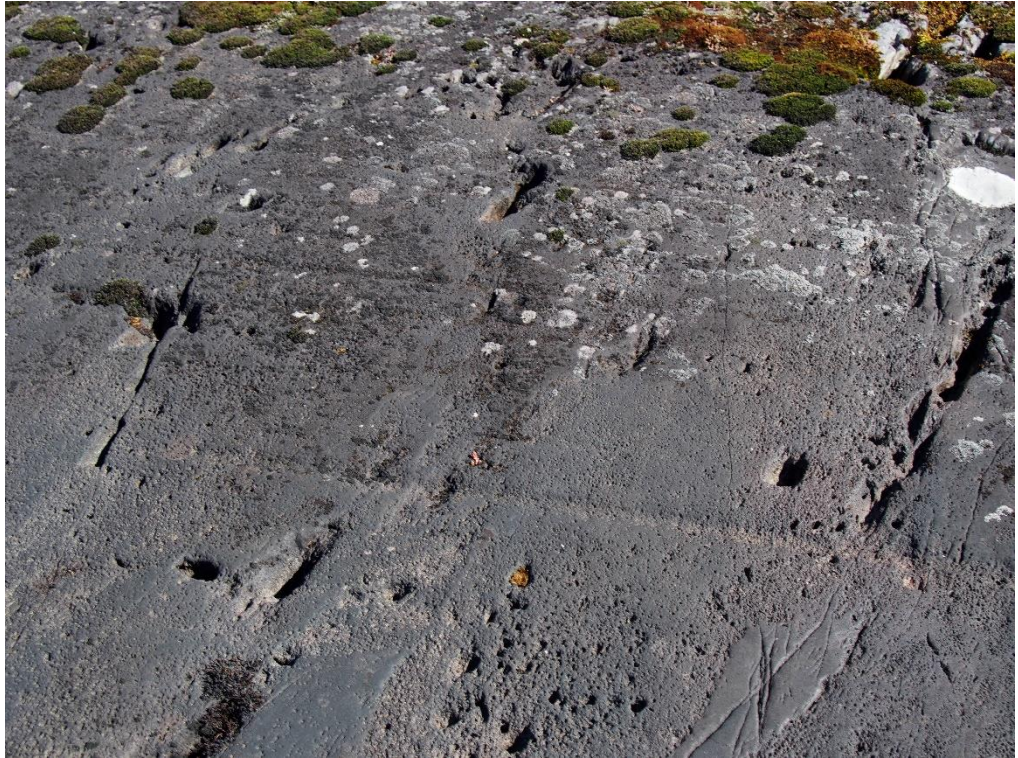


Maastotöiden yhteydessä havainnot dokumentointiin muistiinpanoin, GPS-laitteella sekä valokuvaamalla. GPS-mittauksiin käytettiin Garmin GPSmap 62s laitetta. Mittausten tarkkuutena avoimessa maastossa voitaneen pitää noin  $\pm 3-5$  metriä. Maastossa kohteiden paikantamisen perusteena oli maaston topografia ja havainnot. Raportointivaiheessa analysoitiin maastotöiden yhteydessä kerätty aineisto sekä laadittiin raportti ja siihen liittyvät luettelot ja kartat. Raportin koordinaatit on ilmoitettu ETRS-TM35FIN - järjestelmän mukaisina. Inventointiin liittyvät digitaalivalokuvat ja raportin alkuperäiskappale on arkistoitu Heiskanen & Luoto Oy:n arkistoon Tampereella.



**Kuva 1. Alueen länsiosassa on kalliainen ranta, jossa on lohkareisia kiviä ja suoria kalliopintoja. Kivistä etsittiin louhinnan jälkiä, mutta selkeitä merkkejä ei löydetty.**





**Kuva 2. Rantakalliot olivat alueen länsiosassa melko sileitä. Kalliossa havaittiin luontaisia kuoppia ja uria.**



**Kuva 3. Alueen keskivaiheilla kasvoi kuusimetsää. Alueelle oli hiljattain rakennettu hevostalli ja aitaus.**





**Kuva 4. Alueen itäosan ranta oli melko jyrkkää kalliota.**



**Kuva 5. Itäosan kallion päällä kasvoi mäntymetsää. Tästä huolimatta maapohja oli melko kivinen.**





## 5 Tärkeimpiä lähteitä

Nurminen Teija 1994. Tampereen kaupungin inventointi 1994.

Suni, Maarit 1975. Tampereen Teiskon, Tottijärven, Valkeakosken ja Viljakkalan inventointi. Museovirasto.

Museovirasto, Kulttuuriympäristö, rekisteriportaali, (<https://www.kyppi.fi/>)

Kansallisarkiston kartta-aineistot:

Senaatin kartaston kartta:

Maanmittaushallitus > Maanmittaushallituksen historiallinen kartta-arkisto (kokoelma) > Senaatin kartasto > [Tampere] (XXI-XXII 24-25)

Ruoveden kihlakunnankartta:

Maanmittaushallitus > Maanmittaushallituksen historiallinen kartta-arkisto (kokoelma) > Kihlakunnankartasto > Geografisk karta öfwer Ruovesi härad i Tavastehus län. (MHA, Ica. 49)

Pitäjänpitääntoimitus 2124 07 Teisko

Maanmittaushallitus > Maanmittaushallituksen historiallinen kartta-arkisto (kokoelma) > Pitäjänkartasto > Teisko (2124 07 Ia.\* -/- -)