

Vastaanottaja
TOAS

Asiakirjatyyppi
Rakennetun ympäristön inventointi

Päivämäärä
25.11.2015

HIPPOSTALO, TAMPERE

RAKENNETUN YMPÄRISTÖN INVENTOINTI



HIPPOSTALO, TAMPERE RAKENNETUN YMPÄRISTÖN INVENTOINTI

Tarkastus **28.11.2015**
Päivämäärä **27.11.2015**
Laatija **Laura Pyykkö, Harri Mutka**
Tarkastaja **Harri Mutka**
Hyväksyjä **Mika Rauhala, TOAS 10.12.2015**
Kuvaus **Rakennetun ympäristön inventointi, Hippotalo,
Tampere**

Kannen kuva **Tampere-Seuran kuva-arkisto, kuvaaja Jukka Marttila,
Valtion virastotalo/Hippotalo v. 1980**

Viite 1510022482

SISÄLTÖ

| | | |
|----------------|---|-----------|
| 1. | Johdanto | 1 |
| 2. | Taustatiedot | 1 |
| 3. | Aluekuvaus | 1 |
| 3.1 | Alueen historia | 1 |
| 4. | Hippotalo | 3 |
| 4.1 | Alueen ja nimen historiaa | 3 |
| 4.1.1 | Kalevan kaupunginosa | 3 |
| 4.1.2 | Hippos | 3 |
| 4.2 | Hippotalon alkuvaiheet | 5 |
| 4.3 | Valtion virastotalo eli Hippotalo | 8 |
| 4.3.1 | Muutoksia 1987-2010 | 10 |
| 4.4 | Nykytila | 12 |
| 4.4.1 | Alue | 12 |
| 4.4.2 | Ulkoasu | 12 |
| 4.4.3 | Sisätilat | 13 |
| 5. | Kulttuuri- ja rakennushistorialliset arvot | 15 |
| 5.1 | Arkkitehtoninen ja rakennusperinnearvo | 15 |
| 5.2 | Historialliset arvot | 15 |
| Lähteet | 16 | |

Liitteet

| | |
|------------------------|--------------------------|
| Liite 1 | Alueen asemakaava |
| Liite 2 | Piirustusluettelo |
| Liite 3.1...3.7 | Piirustuksia |

Piirustukset

| | | |
|----------------------|-----------------------|----------------|
| 1510022482-01 | Sijaintikartta | 1:1 000 |
|----------------------|-----------------------|----------------|

1. JOHDANTO

Ramboll Finland Oy on tehnyt Tampereen seudun opiskelija-asuntosäätiön (TOAS) toimeksiannosta rakennetun ympäristön inventoinnin Tampereella sijaitsevasta Hippostalosta. Tämä rakennushistoriaselvitys on tehty alustavana työnä tulevaa asemakaavamuutosta silmällä pitäen TOAS:n toimesta. Tutkimuksessa ja arvioinnissa on käytetty kirjallisten dokumenttien lisäksi vanhoja lupa- ja työpiirustuksia sekä paikanpäällä silmämääräisesti tehtyjä havaintoja.

Rakennushistorian selvittämisessä on käytetty apuna Tampereen kaupungin rakennusvalvonnan arkistoa, Vapriikin kuva-arkistoa ja Tampere-seuran kuva-arkistoa. Arvokasta tietoa saatiin myös haastattelemalla Arkkitehtitoimisto Tähti-Set Oy entistä toimitusjohtajaa Kari Soljaa, joka on ollut itse mukana suunnittelemassa Hippostaloa.

Yhteyshenkilönä tilaajan puolelta on toiminut projektipäällikkö Mika Rauhala. Ramboll Finland Oy:ssä työstä ovat vastanneet projektipäällikkö arkkitehti SAFA Harri Mutka sekä suunnittelija ins. AMK Laura Pyykkö.

2. TAUSTATIEDOT

Tampereen kaupungin Kalevan kaupunginosan kiinteistöllä 837-139-876-3 osoitteessa Uimalankatu 1 sijaitseva Hippotalo aiotaan joko saneerata ja ottaa asuinkäyttöön tai purkaa ja sen tilalle rakennetaan uusia opiskelija-asuntoja.

Hippotalo oli rakennushallituksen omistuksessa vuoteen 1995 asti, jolloin rakennushallitus lakkautettiin ja valtion kiinteistöomaisuus hajautettiin eri kiinteistöyksiköille, joista suurin oli Valtion Kiinteistölaitos. Valtion Kiinteistölaitoksesta tuli liikelaitos vuonna 1999 ja vuonna 2001 sen nimi muuttui Senaatti-kiinteistöksi. Tampereen seudun opiskelija-asuntosäätiö TOAS osti Hippotalon vuoden 2014 joulukuussa.

3. ALUEKUVAUS

Selvityksen alla oleva rakennus sijaitsee noin 2,3 km Tampereen keskustasta itään Kalevan kaupunginosassa. Tontti on Hervannan valtavyölyän rampin sekä Teiskontien risteyksessä. Lähin kiinteistö on noin 60 m Hippostalosta pohjoiseen sijaitseva ABC-huoltoasemarakennus.

Kalevan alue on Hippostaloa lukuun ottamatta 1940-1960 lukujen aikana rakentunut kaupunginosa, joka on hyvä esimerkki oman aikakautensa kaupunkisuunnittelusta ja arkkitehtuurista./1/

3.1 Alueen historia

Kalevan RKY-alueen selvityksessä rakennetusta kulttuuriympäristöstä kerrotaan Kalevan kaupunginosan rakentumisesta seuraavasti:

"Nykyisen Kalevan kaupunginosan alueet olivat 1900-luvun alussa enimmäkseen maaseutumaista aluetta. Viljelysmaita kutsuttiin Tammelan vainioksi. Peltomaisemaa rajasi etelässä Kalevan soraharju, pohjoisessa Tammerkoskeen laskenut Ronganoja, jonka latvat ovat edelleen nähtävissä Litukan puistossa Litukanojana. Peltomaisemaa jakoi Liisankallio. Alueella oli muutamia yksittäisiä torppia, mutta muuten kaupungin asutus päättyi selväpiirteisesti Tammelan ruutukaava-alueeseen Salhojankadun kohdalla."/2/

Ja edelleen kerrotaan "1900-luvun vaihteessa alueelle sijoittui uusia kaupungin kasvusta ja modernisaatiosta kertovia erikoistuneita toimintoja, kuten tiilitehtaita (1890-luvulta alkaen), Hippoksen ravirata (1910) ja venäläisten sotajoukkojen kasarmialue (1914), joka myöhemmin toimi vankileirinä ja tilapäisasuntoina. Alueen pohjoisreunalle perustettiin Litukan kasvitarhamaat opetuskäyttöön ja Litukan siirtolapuutarha 1920-luvulla."/2/

Jatkosta sanotaan, että: "Kalevan rakentumisen alkuvaiheita viivästytti toinen maailmansota. Rakentaminen kuitenkin saatiin käyntiin jo välirauhan 1940-41 aikana. Vuonna 1940 laadittu

asemakaava toimi pääsääntöisesti alueen toteuttamisen runkona. Sodan jälkeinen nopea rakentuminen edellytti kuitenkin asemakaava-alueen laajentamista idän suuntaan. Kaupinkadusta itään laadittiin vuonna 1952 laaja Kalevan alueen laajenemista ohjaava asemakaavaluonnos. Kaavaa ei kuitenkaan koskaan vahvistettu, vaan kaava-alueita laajennettiin pienemmillä aluekokonaisuuksilla. Luonnos toimi pienempien asemakaavojen pohjana ja on myös nähtävissä monien kaavapiirrosten taustalla. Merkittävimmät laajennukset olivat As.oy Koskentie korttelin asemakaava (1949), Teiskontien varren korttelien asemakaava (1953), Kalevan kartanon asemakaava (1955), Sammonkadun pohjoispuoli Kaupinkadusta itään (1955) sekä Taka-Kalevan kaava (1960), johon kuului myös koko laaja Keskuspuiston alue Kekkosen tielle asti. "/2/

Kuvat 1...4 ovat ilmakuvia Hippotalon alueelta vuosilta 1946-1974 ja niistä näkyy hyvin alueen rakentuminen eri vuosikymmeninä. Hippotalon tuleva sijainti on merkitty kuviin punaisella ympyrällä.



Kuva 1 (vas). Hippoksen alue v. 1946. Copyright Maanmittauslaitos 2010 Aineiston kopiointi ilman Maanmittauslaitoksen lupaa on kielletty. Sopimusnumero MML/194/0033/2010

Kuva 2 (oik). Hippoksen alue v. 1956. Copyright Maanmittauslaitos 2010, Aineiston kopiointi ilman Maanmittauslaitoksen lupaa on kielletty. Sopimusnumero MML/194/0033/2010



Kuva 3 (vas). Hippoksen alue v. 1966. Copyright Puolustusvoimien Tiedustelukeskus 2011. Sopimusnumero PVTK/KL 1/2011

Kuva 4 (oik). Hippoksen alue v. 1974. Copyright Blom-kartta Oy 2010

4. HIPPOSTALO

4.1 Alueen ja nimen historiaa

4.1.1 Kalevan kaupunginosa

Hippotalo sijaitsee Kalevan kaupunginosassa Tampereella. Ennen Kalevaa tätä kaupunginosaa kutsuttiin Tammelan vainioiksi. Alue oli viljelykäytössä ja siellä sijaitsi muutama tiilitehdas. Merkittävämpinä muun muassa Puolimatkan tiilitehdas, joka aloitti toimintansa vuonna 1891 ja joka purettiin vasta vuonna 1964 Tampereen uintikeskuksen tieltä. Kaleva-nimitys valittiin Tammerkoski-lehden yleisöäänestyksessä vuonna 1948. /5/

4.1.2 Hippos

Tampereen kaupunginvaltuusto teki 2.11.1909 päätöksen vuokrata hevosmiesten yhdistykselle, Pohjois-Hämeen Hippokselle, maa-alueen silloisesta Tammelan ja nykyisestä Kalevan kaupunginosasta, johon tulisi kaupungin ensimmäinen ravirata. Pohjois-Hämeen Hippoksen johtokunta hyväksyi rakennussuunnitelman 22.11.1909. Rakennustyöt aloitettiin keväällä 1910. Suunnittelutyöstä vastasi Tampereen kaupungininsinööri K.K. Vaaramäki. Alueelle rakennettiin ravirata, tallirakennus, palkintotuomarien lava, hevosten tarkastushuone ja noin 600 henkilön katettu istumapaikkakatsomo. Uusi kilparata oli valmis syyskuussa 1910 ja vihkiäiskilpailut järjestettiin 10.-11.9.1910. Raviradalla järjestettiin hevoskilpailutoiminnan lisäksi myös hevos- ja karjanmyyntipäiviä (kuva 6), automobiilikilpailuja (kuva 7), moottoripyöräkilpailuja (kuva 8), marssikilpailuja (kuva 9) sekä hiihtokilpailuja./4/

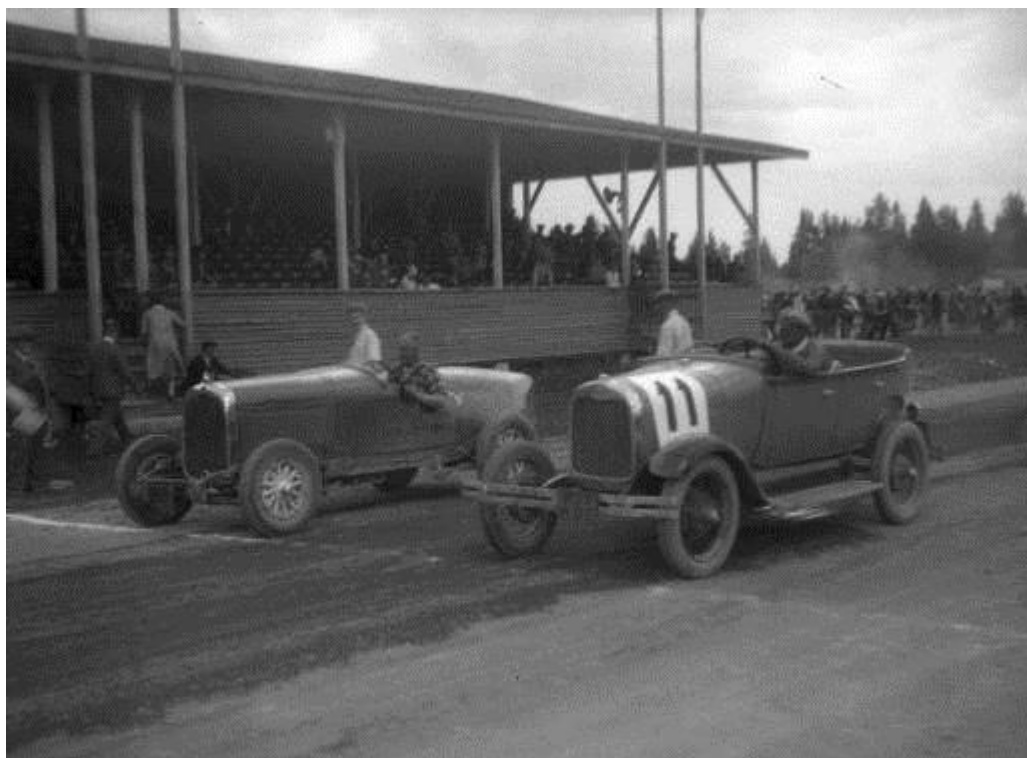
Kuvassa 5 on ilmakuva Hippoksen raviradasta ympäristöineen.



Kuva 5. "Lentokuva" Hippoksen raviradasta ympäristöineen v. 1948. Kuvaaja Velj. Koskenmäki. /7/



Kuva 6. Hippoksen raviradan sisäänkäynti 1934. Kuvaaja Veikko Kanninen. /6/



Kuva 7. Autokilpailut Hippoksella 1930-luvulla. Kuvaaja Veikko Kanninen. /6/



Kuva 8. Moottoripyöräkilpailut Hippoksella v. 1938. Kuvaaja Eero Troberg. /6/



Kuva 9. Marssikiilpailut Hippoksella v. 1945. Kuvaaja Jukka Raunio. /6/

Hevosurheilutoiminta jatkui Hippoksen raviradalla vuoteen 1976 asti. Viimeiset ravit käytiin Hippoksella 29.6.1976, tämän jälkeen toiminta siirtyi Tampereen Lamminpään Teivon raviradalle./4/

4.2 Hippotalon alkuvaiheet

Tampereen Virastotalo eli Hippotalo on suunniteltu alun perin pääosin julkishallinnon käyttöön. Virastotalon rakennushanke on ollut vireillä jo vuodesta 1964. Valtioneuvosto päätti vuonna 1973, että työsuojeluhallituksen toimipaikka on Tampere. Samana vuonna tehtiin esisopimus,

jonka mukaan Suomen valtio rakentaa Tampereen kaupungilta vastaanotettavalle noin 20 000 m² tontille "yhtenä arkkitehtonisena ja ympäristöön soveltuvana kokonaisuutena" suunniteltavan virastotalon, johon tullessiin sijoittamaan työsuojeluhallituksen sekä siihen liittyvien toimintojen toimitilat sekä muita valtion tarvitsemia toimitiloja. Rakennustyöt oli määrä aloittaa jo vuonna 1977, mutta aloitus viivästyi. /11/

Hippotalon suunnittelijoina ovat toimineet pääsuunnittelijana Arkkitehtitoimisto Antti Tähtinen Oy, LVI-suunnittelijana AIR-IX Oy, rakennesuunnittelijana Kalevi Ahonen & Co Ky sekä sähkösuunnittelijana Sähköinsinööri-toimisto Kalle Havulinna Ky. Kuvassa 10 on lehtileike Tammerkoski-lehdestä vuodelta 1978, missä kerrotaan rakennushankkeen alkamisesta 28.12.1977. Muita vuokralaisia alkuvaiheessa olivat Tampereen aluetyöterveyslaitos sekä Tampereen Itäinen ja Läntinen Sotilaspiiri. Artikkelissa kerrotaan, että rakennuksen sijoitteluun vaikutti muiden seikkojen lisäksi myös varautuminen toisen vaiheen toteuttamiseen. Toista vaihetta ei ole kuitenkaan ikinä toteutettu. /6/



Kuva 10. Lehtileike Tammerkoski-lehdestä numerosta 2/1978 /7/

Rakennushallinto rakennutti samaan aikaan 70- ja 80-lukujen vaihteessa muitakin virastotaloja, esimerkiksi Helsingissä Haapaniemenkatu 4 virastotalo, Pasilan virastokeskus sekä Hakaniemenkatu 2 virastotalo. Kuvassa 11 on Hippotalon kanssa hyvin samannäköinen Pasilan virastokeskus vuonna 1982.



Kuva 11. Pasilan virastokeskus v. 1982.
(Lähde: <http://www.maanmittauslaitos.fi/nayttelyt/10631/teos/10629>)

Arkkitehtitoimisto Schulman Oy tekemässä Haapaniemenkatu 4 virastotalon rakennushistoriaselvityksessä kuvataan ajalle tyypillistä suunnittelu- ja rakennustapaa. Myös Hippotalossa on käytetty hyvin ajalle tyypillistä kaksikäytäväjärjestelmää ja rakennuksen perusmoduuli on vuonna 1975 käyttöön tullut BES-tutkimukseen perustuva 12M eli 1200 mm. Vuonna 1968 rakennushallituksessa otettiin käyttöön rakennusten laatuluokitus, missä korostettiin tarkoituksenmukaisuutta, toimivuutta ja tavanomaisuutta esteettisten seikkojen jäädessä taka-alalle. /3/

Tampereen virastotalon eli Hippotalon suunnittelussa mukana ollut rak.insinööri Kari Solja, arkkitehtitoimisto Tähti-Set Oy (entiseltä nimeltään Arkkitehtitoimisto Antti Tähtinen Oy) entinen toimitusjohtaja, kertoi haastattelussa, että Hippotalon suunnittelussa Rakennushallituksen tiukka budjetti ja suunnittelun ohjaus olivat kaiken a ja o. Rakennushallituksen silloinen yliarkkitehti oli Mauno Vuori ja rakennuspäällikkö oli Seppo Sirola. Suunnitelmia kehiteltiin moneen kertaan kustannustehokkaampaan suuntaan. Arkkitehti Solja ei muista, että käyttäjiä olisi ollut voimallisesti mukana suunnitteluvaiheessa, vaan enemmänkin tilat saneltiin rakennushallituksen puolesta. Tampereen Virastotalon I vaiheen perustamissuunnitelman liitteenä on Työsuojeluhallituksen Henkilökunta ry:n kirje Työsuojeluhallitukselle, jossa toivotaan 1 hengen huoneen pinta-alaksi vähintään 13 m² ja kahden hengen huoneeksi vähintään 18 m². Lisäksi henkilökunta toivoi, että henkilökunnan lapsille tehtäisiin tiloihin oma päiväkotia ja että koko henkilökunnan virkistystoimintaa ajatellen tiloihin sijoitettaisiin sauna-, uinti- ja kuntoiluosasto. Nämä toiveet eivät todennäköisesti toteutuneet, koska työhuoneiden koko määrittyi rakennushallituksen moduulien mukaan ja yhden hengen työhuoneen koko oli 2x1,2x4,5 metriä eli noin 11 m². Lisäksi pohjapiirustuksista ei löydy tietoa uima-altaasta tai henkilökunnan päiväkodista. /11/

Tampereen Virastotalon I vaiheen esisuunnitelmassa kohdassa 1.2 Kaavallinen sopivuus mainitaan, että rakennuksen massoittelua rajoitti kiinteistön länsipuolella sijaitsevien 6-kerroksisten asuinkerrostalojen kaavalliset suunnat. Arkkitehti Solja muistaa, että massoittelussa ja julkisivusuunnittelussa huomioitiin asemakaavan edellyttämät asiat. /10/

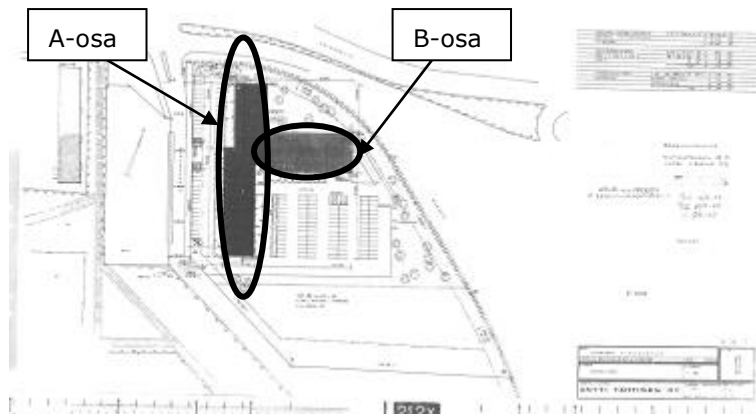
I vaiheen esisuunnitelman huoneohjelmasta nähdään, että eniten alaa oli varattu Työsuojeluhallituksen noin 170 työntekijälle ja toiseksi eniten Työterveyslaitoksen Tampereen osastolle. Yhteensä arvioidut perustamiskustannukset olivat noin 37 miljoonaa markkaa eli noin 6 miljoonaa euroa. /10/

4.3 Valtion virastotalo eli Hippotalo

Valtion virastotalo eli Hippotalo rakennettiin vuosina 1977...1980. Hippotalossa on kaksi osaa, A-osa ja B-osa. A-osassa on kahdeksan kerrosta, seitsemän kerrosta maan päällä ja yksi kerros maan alla. B-osassa on kolme kerrosta. A-osaan on sijoitettuna suurin osa toimistotiloista ja B-osa on yleishyödyllisten toimintojen kuten ravintolan käytössä. Kellarikerroksessa on muiden tilojen lisäksi saunatilat sekä kuntosali ja autopaikkoja.

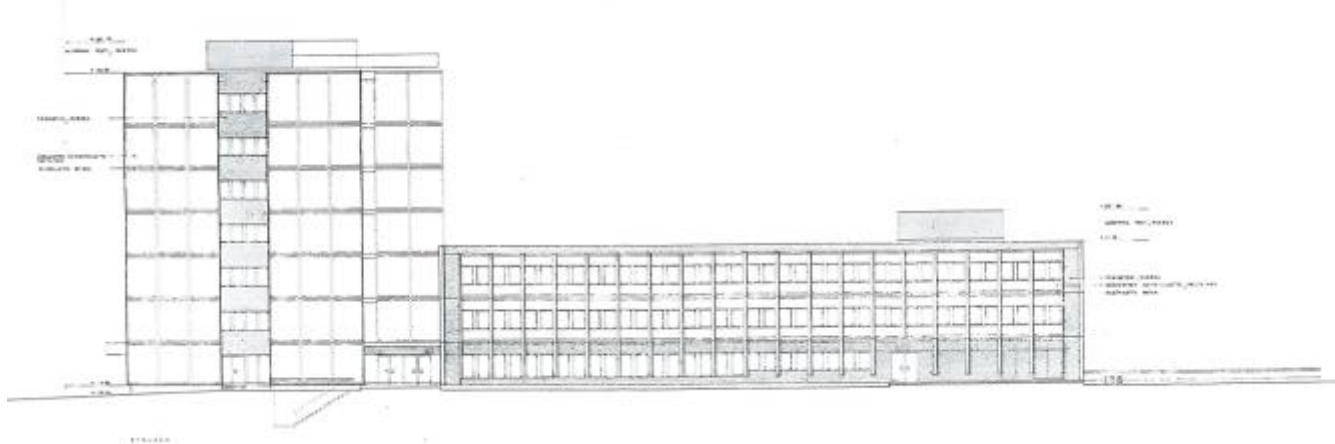
Hippotalon kokonaishuoneistoala on 15 310 m². Kuvan 10 lehtileikkeestä käy ilmi, että "Rakennuksen rungon muodostavat kantavat ulkoseinäelementit, pilarit ja palkit. Välipohjat ovat pääosin ontelolaattoja. Julkisivumateriaalina on sintrattu laatta ja sileävalettu väribetoni."/7/

Kuvassa 12 on Hippoksen asemakaavapiirustus vuodelta 1977. Kuvaan on merkitty rakennuksen A- ja B-osat.



Kuva 12. Hippotalon asemakaavasuunnitelma vuodelta 1977. /8/

Kuvassa 13 on esitetty Hippotalon julkisivukuva etelään vuodelta 1977. Kuvasta nähdään suunnitellut ja toteutuneet ulkoseinäelementit: ruskea väribetoni, keltainen keraaminen julkisivulaatta sekä sileävalettu betoni. Kattomateriaali on ruskea muovipinnoitettu pelti.



Kuva 13. Hippotalon julkisivu etelään, suunnitelma vuodelta 1977. /8/

Liitteenä 3.1...3.3 on Hippotalon julkisivukuvia itään, länteen ja pohjoiseen vuodelta 1977. Liitteenä 3.4 on pohjapiirustus A- ja B-osan kolmannelta kerrokselta vuodelta 1977. Liitteenä 3.5 on seinän rakennekuva ja liitteenä 3.6 on detaljikuva seinästä.

Kuvissa 14 ja 15 on esitetty Hippotalon julkisivua vuodelta 1980. Kuvassa 16 on Hippotalon alue ilmakuvassa vuonna 1995.



Kuva 14. Hippotalon eli valtion virastotalon etuovi v. 1980. Kuvaaja Jukka Marttila. /7/



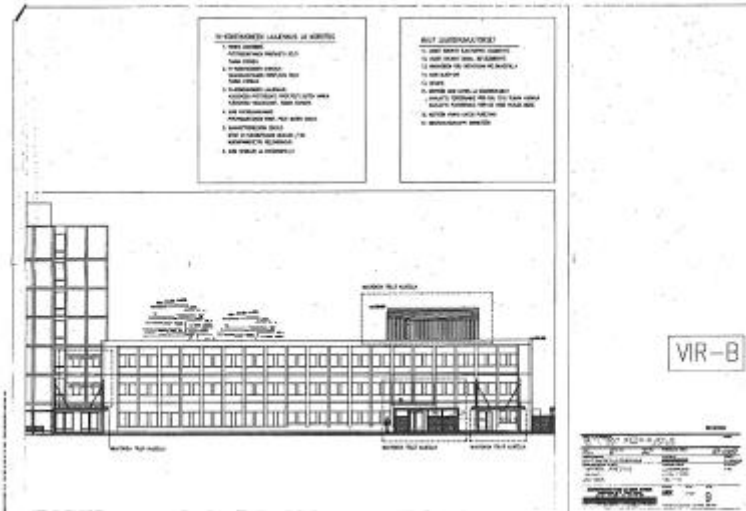
Kuva 15. Hippotalon julkisivu länteen v. 1980. Kuvaaja Jukka Marttila. /7/



Kuva 16. Hippotalon alue ilmakuvassa vuonna 1995. Copyright Blom-kartta Oy 2010

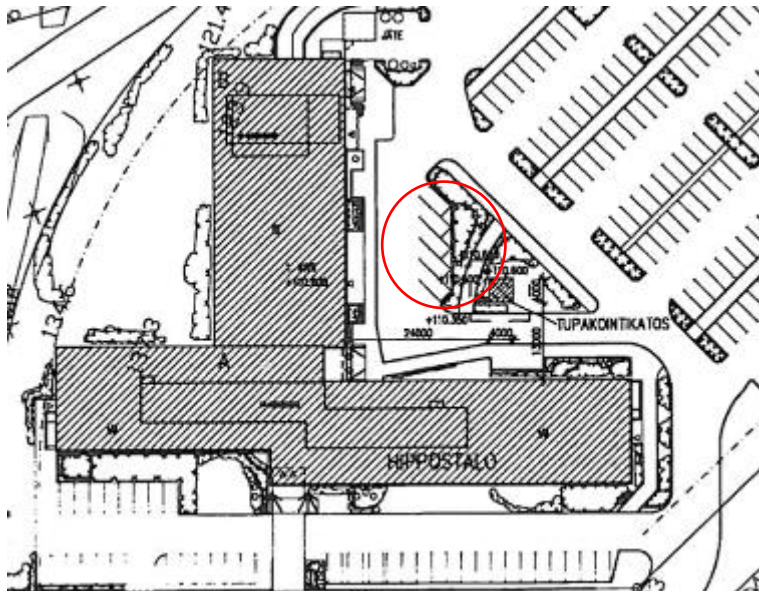
4.3.1 Muutoksia 1987-2010

Vuonna 1988 A-osan katolle rakennettiin teletila. Vuonna 1997 sisäänkäyntien eteen rakennettiin nykyiset katokset. Samalla kertaa vuonna 1999 tehtiin Teiskontien ja Uimalankadun risteykseen ulko-opaste. Vuonna 1999 muutettiin B-osan katolla ollutta IV-konehuonetta sekä tehtiin pieniä julkisivumuutoksia A-osan eteläisivulle, kuten kuvasta 17 näkyy.



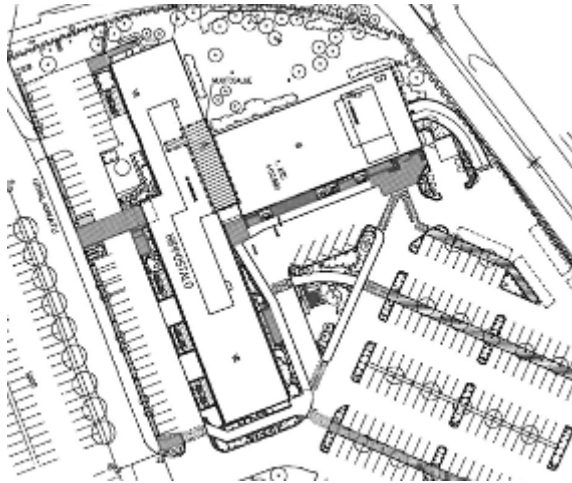
Kuva 17. Julkisivumuutoksia vuonna 1999 A-osan eteläiselle julkisivulle./8/

Vuonna 2005 Hippotalon tontille rakennettiin erillinen tupakointikatkos. Kuvassa 18 näkyy tupakkikatoksen sijainti asemakaavassa. Tupakointikatoksen julkisivukuvat ovat liitteenä 3.7.



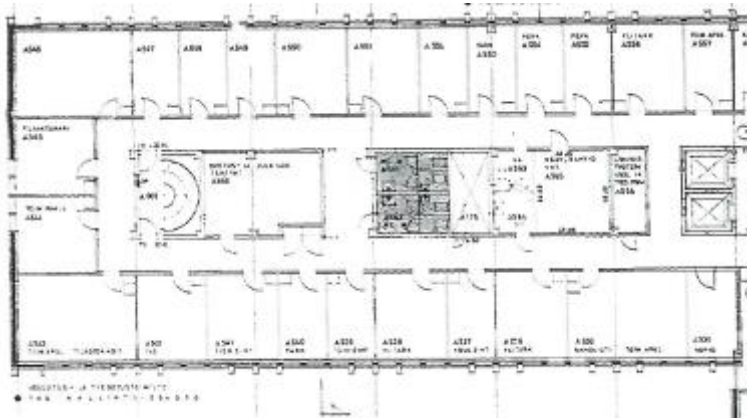
Kuva 18. Vuonna 2005 rakennetun tupakointikatoksen sijainti asemakaavassa. /8/

Vuonna 2007 muutettiin A-siiven poistumisaluetta ja poistumisteitä. Kuvassa 19 on esitetty asemakaavassa se alue, jota muutos koskee.

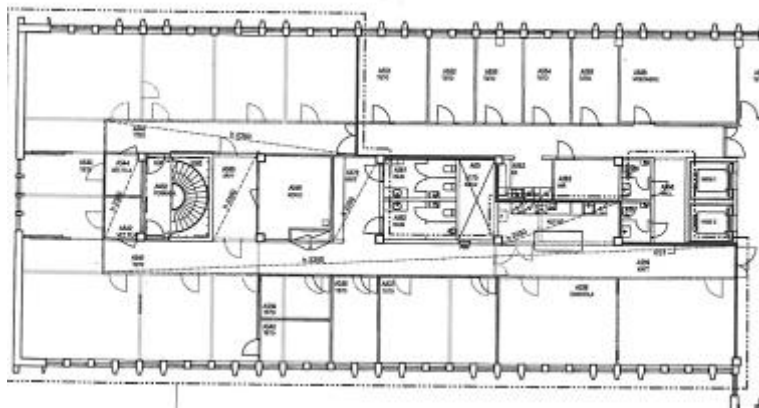


Kuva 19. A-siiven poistumisteiden muutokset 2007. /8/

Vuonna 2010 tehtiin toimitila muutoksia A-osan viidennessä kerroksessa pohjoispäädyssä. Kuvissa 20 ja 21 on esitetty pohjakuva samasta alueesta vuodelta 1977 sekä 2010. Vuonna 2010 5. kerroksen pohjoispään tiloja avarrettiin ja muutettiin avokonttoriksi aiempien koppimaisten työhuoneiden sijaan.



Kuva 20. Pohjakuva A-osan pohjoispään viidennestä kerroksesta vuodelta 1977. /8/



Kuva 21. Pohjakuva A-osan viidennestä kerroksesta vuodelta 2010. /8/

Sisätiloissa on varmasti tehty vuosien varrella muitakin muutoksia, mutta kaikkia ei ole raportoitu rakennusvalvontaan, joten niistä ei ole saatavilla dokumentoitua tietoa.

4.4 Nykytila

4.4.1 Alue

Hippotalon ympäristö on muuttunut vain vähän vuosien varrella. Merkittävin muutos on vuonna 2005 naapuritontille valmistunut Sammon keskuslukio, joka on merkitty kuvaan 22.



Kuva 22. Hippotalon alue vuonna 2014. Copyright Maanmittauslaitos 2010, Aineiston kopiointi ilman Maanmittauslaitoksen lupaa on kielletty. Sopimusnumero MML/194/0033/2010

4.4.2 Ulkoasu

Hippotalo on ulkomuodoltaan pysynyt alkuperäisenä.

Kuvissa 23 on Hippotalon julkisivu länteen ja kuvassa 24 julkisivu pohjoiseen vuodelta 2012.



Kuva 23. Hippotalon läntinen julkisivu v. 2012. /9/



Kuva 24. Hippotalon pohjoinen julkisivu vuodelta 2012. /9/

Tällä hetkellä Hippotalon suurimmat vuokralaiset ovat sosiaali- ja terveysministeriö sekä puolustusvoimat.

4.4.3 Sisätilat

Hippotalossa on aikakaudelle tyypillinen kaksikäytäväjärjestelmä. Käytävien varsilla on pääsääntöisesti työhuoneita. Kuvissa 25 ja 26 on esitetty tyypilliset Hippotalon käytävä sekä toimistonäkymä.



Kuva 25. Hippotalon tyypillinen käytävä kuvattu vuonna 2012. /9/



Kuva 26. Tyypillinen näkymä toimistokäytävältä v. 2012. /9/

Kuvassa 27 on tyypillinen hissiaula ja kuvassa 28 on tyypillinen toimistohuonenäkymä.



Kuva 27. Tyypillinen hissiaula v. 2012. /9/



Kuva 28. Tyypillinen toimistohuone v. 2012. /9/

5. KULTTUURI- JA RAKENNUSHISTORIAALLISET ARVOT

5.1 Arkkitehtoninen ja rakennusperinnearvo

Hippostalon arkkitehtuuri on aikakaudelleen tyypillistä virastoarkkitehtuuria, jossa voimallisimpina arvoina korostuvat tarkoituksenmukaisuus ja toimivuus. Sitä kautta sillä voi nähdä olevan kulttuurihistoriallista arvoa, mikä ei kuitenkaan ole merkittävä, koska kyseisen kaltaista rakennuskantaa löytyy Suomesta runsaasti. Edullisista julkisivumateriaaleista ja käytettyjen julkisivuaiheiden niukkuudesta on aistittavissa kustannustehokkuuteen tähdänneen budjetin tiukkuus. Julkisivujen jäsentely on tavanomaista eikä suhdemaailmaan ole kiinnitetty erityistä huomiota. Käytetyt rakennusmateriaalit ja rakenneratkaisut ovat rationaalisia ja tavanomaisia. Hippostalon leimallisin ja huomiota herättävin ominaisuus on sen suuri koko suhteessa ympäröivään rakennuskantaan.

Sisätilat edustavat anonyymiä ja käytännöllistä toimistoarkkitehtuuria, jossa pääpaino on ollut aikakautensa normien mukaisesti tehokkaiden ja tarkasti mitoitettujen tilaratkaisujen käytöllä. Toimistotilat on ratkaistu tyypillisellä kaksikäytäväratkaisulla. Rakennuksen sisätilat eivät sisällä omaleimaista detaljointia tai selkeitä viitteitä oivaltavasta arkkitehtuurista.

5.2 Historialliset arvot

Rakennuksen historia on osa alueen historiaa, mutta muutoin sillä ei ole erityistä historiallista arvoa.

Ramboll Finland Oy



Harri Mutka
Arkkitehti SAFA
projektipäällikkö



Laura Pyykkö
ins. AMK
suunnittelija

LÄHTEET

Sähköiset lähteet:

- /1/ Markku Kaila, Kalevan RKY-alue – selvitys rakennetusta kulttuuriympäristöstä ja rakentamistapaohje (Internet-osoite 21.10.2015:
<http://www.tampere.fi/kaavatjakiinteistot/kaavoitus/asemakaavoitus/kaleva.htmlpdf>)
- /2/ Tampereen kaupunki, Kalevan RKY-alue – selvitys rakennetusta kulttuuriympäristöstä ja rakentamistapaohje, 16.6.2015 (Internet osoite 21.10.2015:
<http://docplayer.fi/storage/24/2826854/2826854.pdf>)
- /3/ Arkkitehtitoimisto Schulman Oy, Haapaniemenkatu 4 virastotalo - rakennushistoriaselvitys. 2013. (Internetosoite 22.10.2015:
<http://dev.hel.fi/paatokset/media/att/66/66af28a650875c9690cc938dcfbcdbebbb43bcb.pdf>)

Kirjalliset lähteet:

- /4/ Korpela Mikko, Tammelan takamailta Teivoon - Pohjois-Hämeen Hippoksen 100-vuotinen tarina. Tampereen ravirata, Tampere 2009, ISBN 978-952-5435
- /5/ Hildén Juhani, Kaleva-kirja. Tampere Seura, 2003, ISBN 951-9080-90-2
- /10/ Tampereen virastotalon I vaiheen esisuunnitelma (lainassa Arkkitehtitoimisto Tähti-Set Oy:stä)
- /11/ Tampereen virastotalon I vaiheen perustamissuunnitelma (lainassa Arkkitehtitoimisto Tähti-Set Oy:stä)

Kuvat

- /6/ Pirkanmaan maakuntamuseo Vapriikin Siiri kuva-arkisto
- /7/ Tampere-Seuran arkisto
- /8/ Tampereen kaupungin rakennusvalvonta
- /9/ Ramboll Finland Oy

Henkilöhaastattelut:

- Kari Solja, Arkkitehtitoimisto Tähti-Set Oy (ent. Arkkitehtitoimisto Antti Tähtinen Oy) entinen toimitusjohtaja, 29.10.2015

Asemapiirustukset, pääpiirustukset, muutospiirustukset

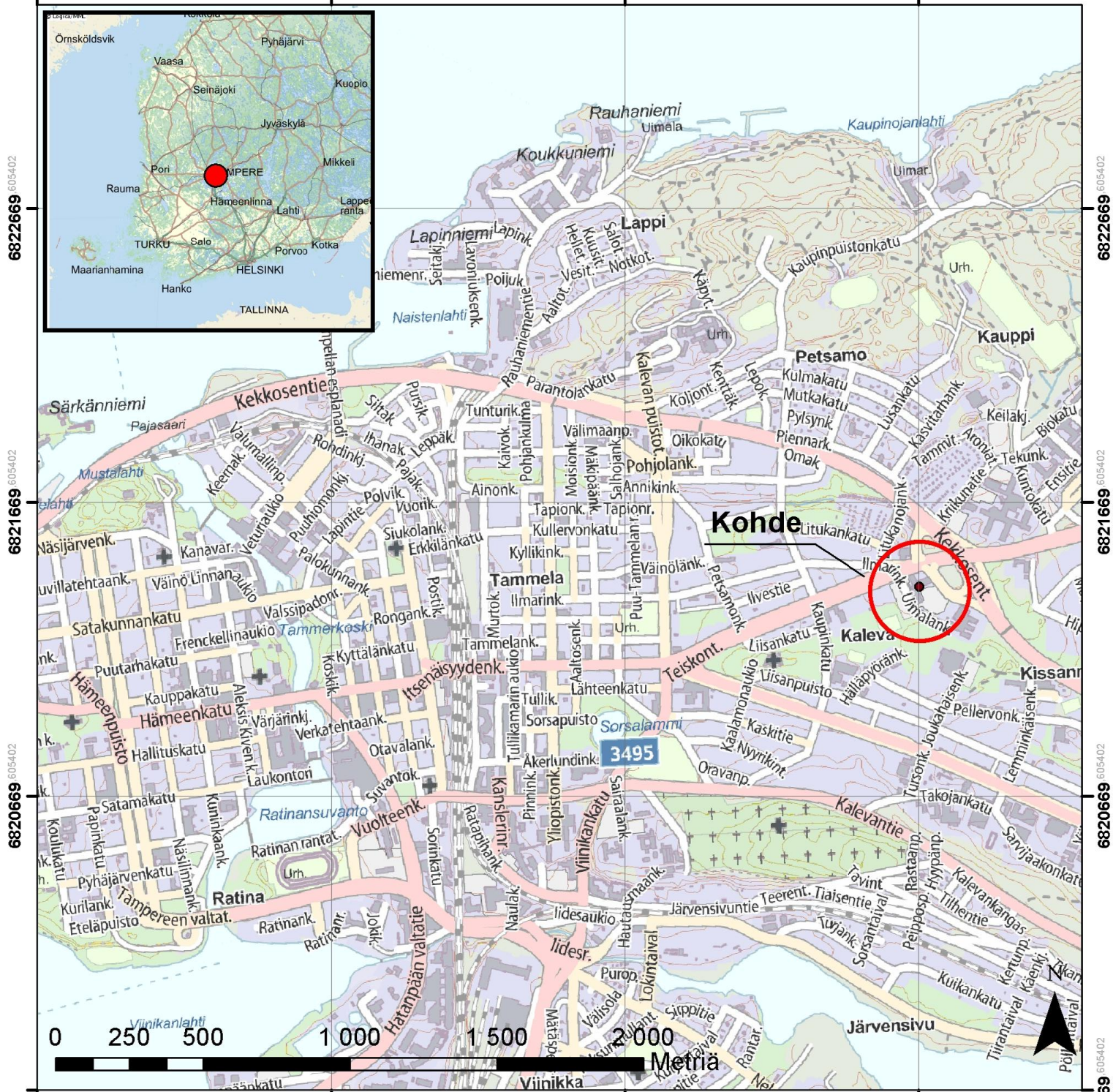
- Tampereen kaupungin rakennusvalvonnan arkisto

24486519 255722

24487519 255722

24488519 255722

24489519 255722



24486519 255722

24487519 255722

24488519 255722

24489519 255722

| | | | | |
|--|---------------------------|--------------------------|---|--------------------------------|
| K. osa/Kylä 406 | Kortteli/Tila 2 | Tontti/Rno 299 | Viranomaisten merkintöjä | |
| Rakennustoi-menpide Rakennushistoriaselvitys | | | Piirustuslaji Sijaintikartta | Juokseva no |
| Rakennuskohteen nimi ja osoite Hippostalo Uimalankatu 1 TAMPERE | | | Piirustuksen sisältö Kohteen sijainti | Mittakaava 1:20 000 |
|  Ramboll Finland Oy Pakkahuoneenaukio 2 33100 Tampere puh. 020 755 611 www.ramboll.fi | | | Suunn.ala YMP | Työnumero 1510022482 |
| | | | Tiedosto | |
| Suunnittelija (nimi, tutkinto, allekirj.) Tiina Virta | | | Piirustusno 01 | Muutos |
| | | | Piirt. TIINAV | Tark. H. Mutka |

6822669 605402

6821669 605402

6820669 605402

6819669 605402

HYVÄKSYTTÄVÄ ASEMAKAAVA

**TAMPERE
ASEMAKAAVAN MUUTOS**

Kaupunginosa: KALEVA
Kortteli nro: 841 ja 876
Katu-, puisto- ja virkistysaluetta

TONTTIJAOILLA MUODOSTUU

Kaupunginosa: KALEVA
Kortteli nro: 841 tontti nro 9
Kortteli nro: 876 tontit nro 3 ja 4

- YO-14 Opetustoimintaa ja kulttuuritoimintaa palvelevien rakennusten korttelialue. Autopaikkoja on varattava merkinnän osoittama määrä.
- KT Toimistorakennusten korttelialue.
- VL Lähivirkistysalue.
- LPA Autopaikkojen korttelialue.

- 3 m kaava-alueen rajan ulkopuolella oleva viiva.
- Korttelin, korttelinosan ja alueen raja.
- Osa-alueen raja.
- Ohjeellinen alueen tai osa-alueen raja.
- Poikkiviiva osoittaa rajan sen puolen, johon merkintä kohdistuu.
- Sitovan tonttijaon mukaisen tontin raja ja numero.

KALEVA
841
3

- UIMALANKATU** Kadun nimi.
- 26000 Rakennusoikeus kerrosalaneliämetreinä.
- VII Roomalainen numero osoittaa rakennusten, rakennuksen tai sen osan suurimman sallitun kerrosluvun.
- ta1% Merkintä osoittaa, kuinka monta prosenttia tontille sallitusta kerrosalasta saadaan tontille muuten sallitun rakennusoikeuden lisäksi käyttää yksikerroksisten talousrakennusten rakentamiseen. Talousrakennukset saadaan sijoittaa rakennusalan ulkopuolelle kuitenkin siten, että etäisyys naapuritontin rajasta on vähintään 4 m.

- Rakennusala.
- Katu.
- Alueen osa, jolle saa sijoittaa rakennusoikeuteen laskemattomia teknisiä tiloja ja hissilaitteita.
- Istutettava alueen osa.
- Ohjeellinen yleiselle jalankululle varattu alueen osa.
- Pysäköintipaikka. Pysäköintipaikat on koko korttelialueella rakennettava yhtenäisen suunnitelman mukaan. Pysäköintipaikkoja ei saa käyttää muuhun tarkoitukseen kuin pysäköintiin, muuntamoa lukuunottamatta.
- Katualueen rajan osa, jonka kohdalta ei saa järjestää ajoneuvoliittymää.
- Merkintä osoittaa, kuinka monta kerrosalaneliämetriä kohti on rakennettava yksi autopaikka.
- Suluisia olevat numerot osoittavat sen korttelin osan, jonka autopaikkoja saa alueelle sijoittaa.
- Tontin suurin sallittu asuinhuoneistomäärä.
- Tontin autopaikkamäärä.

TÄMÄN ASEMAKAAVAN ALUEELLA TONTTIJAKO LAADITTAAN SITOVANA JA SE SISÄLTYY ASEMAKAAVAAN.

MUUTETAAN 09.05.2000 VAHVISTETTUA ASEMAKAAVAA NRO 7560, MUUTETAAN 16.02.1999 VAHVISTETTUA ASEMAKAAVAA NRO 7530, MUUTETAAN 31.10.1980 VAHVISTETTUA ASEMAKAAVAA NRO 6053, MUUTETAAN 17.12.1975 VAHVISTETTUA ASEMAKAAVAA NRO 4897.

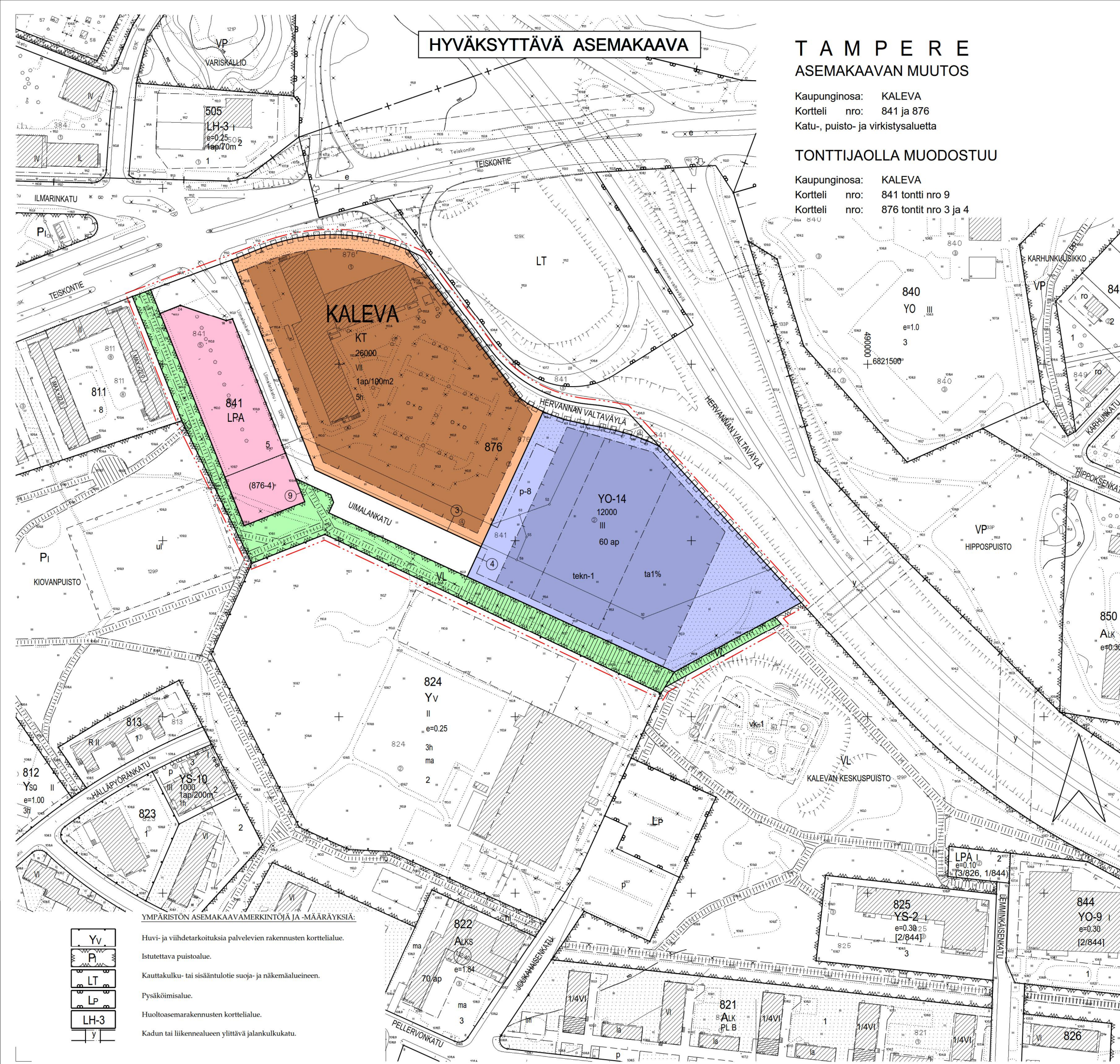
TÄHÄN ASEMAKAAVAKARTTAAN LIITTYY ASEMAKAAVAN SELOSTUS, HAVAINNEPIIRROS JA POISTETTAVA ASEMAKAAVAKARTTA.

ASEMAKAVAEHDOTUS PERUSTUU POHJAKARTTAAN, JOKA TÄYTTÄÄ 1.1.2000 VOIMAAN TULLEEN KAAVOITUSMÄÄRÄYKSIEN (1284/1999) VAATIMUKSET.
Tampereella 08 p:nä huhtikuuta 2003.

Käinteistöinsinööri *Taru Laitinen*

1:1000

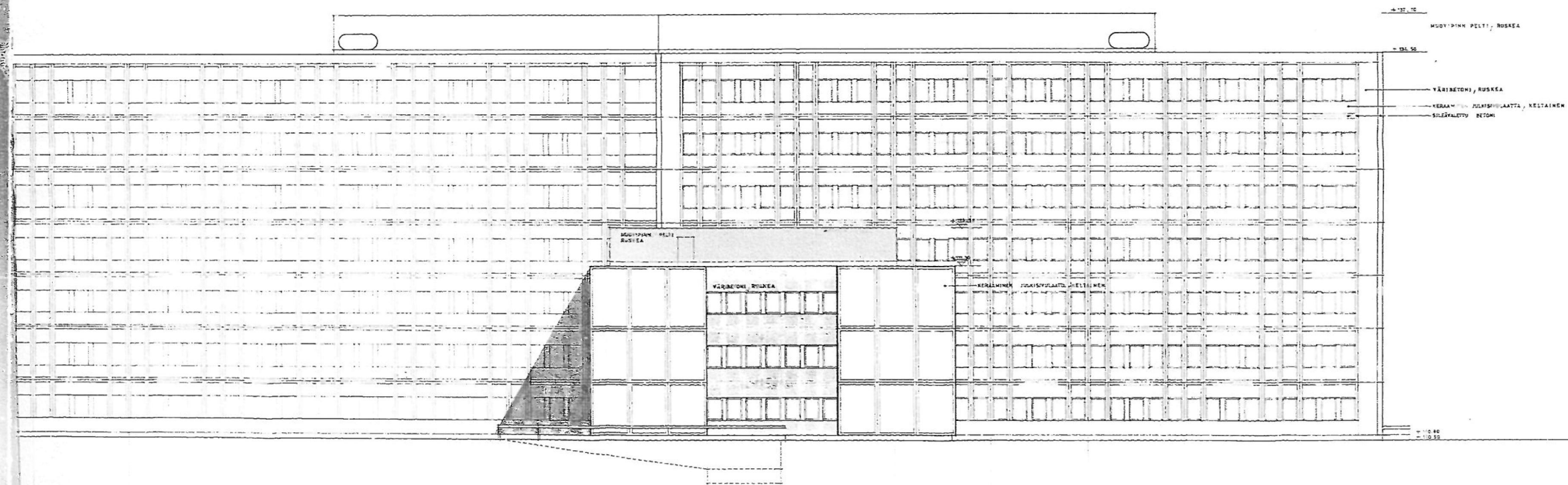
| | |
|--|---|
| Tampereen kaupunki ympäristötoimi kaavoitusyksikkö KALEVA, kortt. 841 ja 876 Katu-, puisto- ja virkistysaluetta ASEMAKAAVAN MUUTOS, TONTTIJAKO | |
| Suunnittelija Eeva Heimovala Piirtäjä H. Karppinen Kartta nro 7828 KV hyv. 03.09.2003 Ark. nro 19013 ask/vid | Tark. 15.05.2003 Tark. 14.04.2003 Pvm. 04.04.2003 Mikkola Järvi asemakaava-arkkitehti |



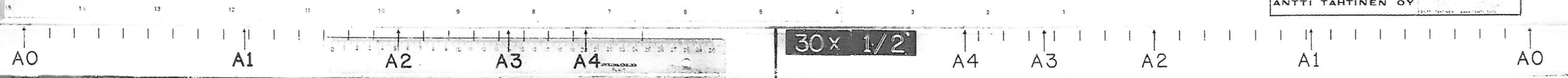
YMPÄRISTÖN ASEMAKAAVAMERKINTÖJÄ JA -MÄÄRÄYKSIÄ:

- Huvi- ja viihdetarkoituksia palvelevien rakennusten korttelialue.
- Istutettava puistoalue.
- Kauttakulku- tai sisääntulotie suoja- ja näkemäalueineen.
- Pysäköimisalue.
- Huoltoasemarakennusten korttelialue.
- Kadun tai liikennealueen ylittävä jalankulkukatu.

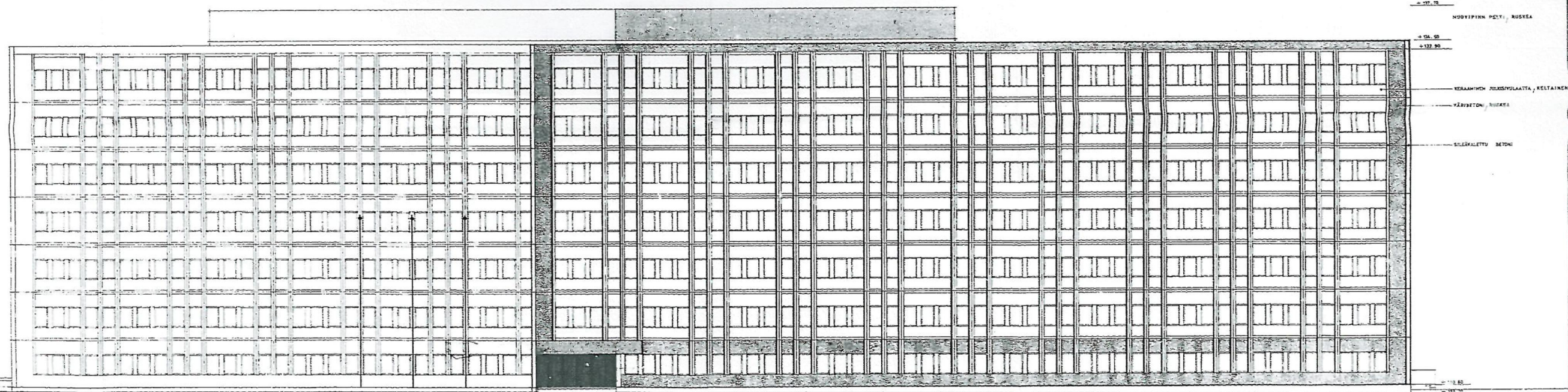
- 3.1 Julkisivu itään 1977
- 3.2 Julkisivu länteen 1977
- 3.3 Julkisivu pohjoiseen 1977
- 3.4 A- ja B-osan pohjapiirustus 1977
- 3.5 Seinän rakennekuva
- 3.6 Seinän detaljikuva
- 3.7. Tupakointikatos, julkisivukuvat 2005



ST 42451



| | | |
|-------------------------------|-------|----|
| TAMPEREEN VIRASTO TALO | | 15 |
| KIVISEN KATUN KALEVA, TAMPERE | | |
| PIKIKUVA | 1:100 | |
| ANTTI TÄHTINEN OY | | |

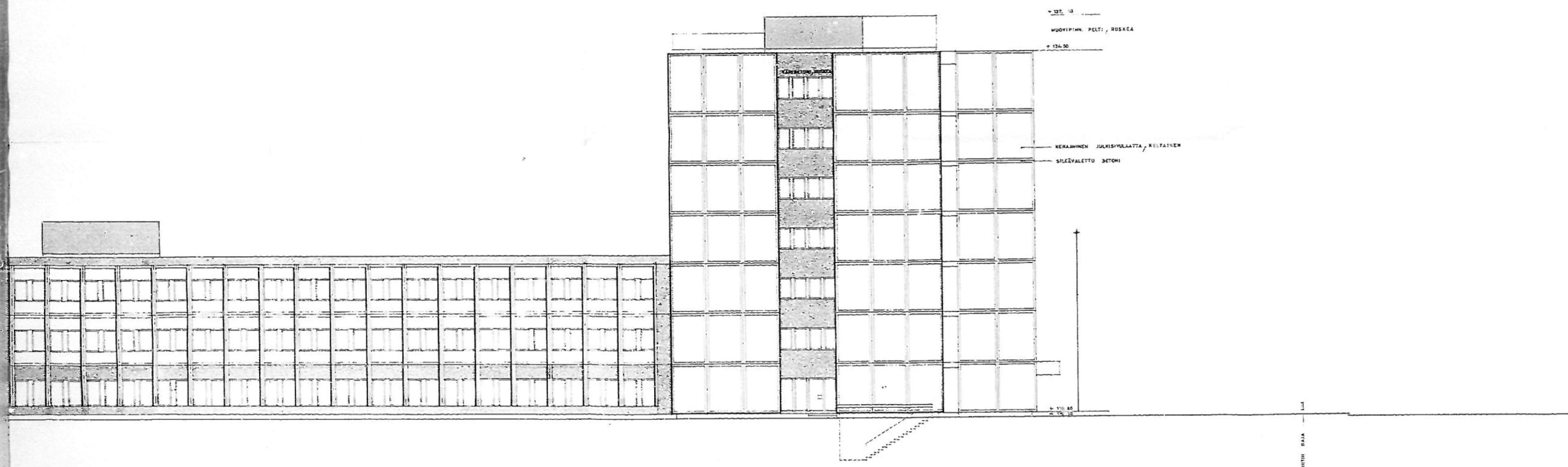


+10.00
+122.80
NOUPEKORIN PÖLTY, KUSKEA
KORVAUKSEN SUKSIKORVUUN, KESTÄVÄ
PÄÄKORIN, KUSKEA
SILKKALETTU BETONI



30x 2/2

A0 A1 A2 A3 A4 A4 A3 A2 A1 A0



87 42850

| | | |
|----------------------------------|-------------------|----|
| NIMI: TAMPEREEN VIRKASTOALUE | | 16 |
| KUNTA: TAMPERE | | |
| PIKILUOKKA: SIVU PÖHJOISEN | MITTAKAAVA: 1:100 | |
| SUUNNITTELIJA: ANTTI TÄHTINEN OY | | |

