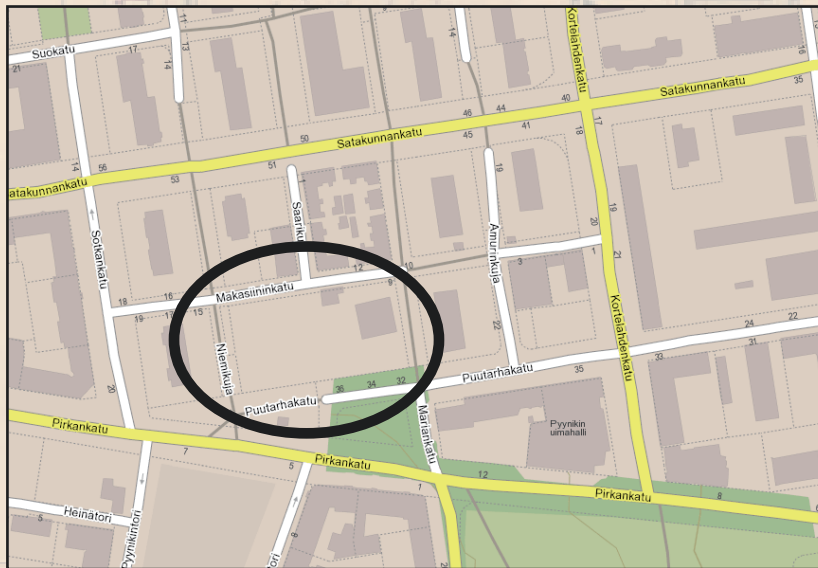


TAMPEREEN TAIDEMUSEO Rakennushistoriallinen selvitys

Arkkitehtitoimisto Seija Hirvikallio
2016



Sijaintikartta.



Ilmakuva tontista.

Selvityksen tilaaja
 Selvityksen laatija
 Selvityksen tarkoitus

Tampereen kiinteistötoimi / hankepäällikkö Sakari Leinonen
 Arkkitehtitoimisto Seija Hirvikallio 10/2016
 Liiteasiakirja Tampereen taidemuseon kansainväliseen arkkitehtuurikilpailuun

TAMPEREEN TAIDEMUSEO

Sisältö

Yleistiedot	4
Suojelutilanne	4

ASEMAKAAVAHISTORIA

Vanhat tonttikartat	4
Asemakartta vuodelta 1919	5
Asemakaava nro 2087	5
Asemakaava nro 5944	5

TAMPEREEN TAIDEYHDISTYKSEN PERUSTAMINEN

Uuden museorakennuksen hankkiminen	7
Arkkitehti Carl Ludvig Engel	8
Kruununmakasiinin ympäristö 1800-luvun alussa	10
Kruunun viljamakasiini Tampereen Amurissa	10

VILJAMAKASIINISTA TAIDEHALLI

Arkkitehti Hilja Gestrin	12
Uuden taidemuseon suunnitelma	13

PERUSKORJAUKSET JA MUUTOKSET

Vuoden 1959 korjaus	22
Muutokset vuonna 1979	22
Peruskorjaus vuonna 1984	22
Arkkitehti Antti Ilveskoski	23
Muutokset vuosina 1999–2000	30

TAMPEREEN TAIDEMUSEON JA PIHARAKENNUKSEN NYKY- TILANNE

Ympäristö ja kaupunkikuva	31
Museorakennuksen tontti	35
Julkisivut ja vesikatto	35
Sisätilat	39
Piharakennus	47
Julkisivut ja vesikatto	47
Sisätilat	47

TAMPEREEN TAIDEMUSEON RAKENNUSHISTORIAALLISET ARVOT

Kaupunkikuva ja juurevuus	50
Rakennushistorialliset arvot, tyyli ja perinne	50
Toiminnalliset arvot ja aitous	51
Rakenne ja tunnelma	51
Piharakennuksen rakennushistorialliset arvot	51

Lähdeluettelo

LIITTEET

AIKAKERROSTUMAT

MERKITTÄVÄT RAKENTEET, TILASARJAT JA NÄKYMÄT

	58
NYKYPOHJAT, LEIKKAUKSET JA JULKISIVUT	60

Tampereen taidemuseo

Yleistiedot

Tonttitunnus	837-105-78-1
Osoite	Puutarhakatu 34, 33230 Tampere
Arkkitehti	Carl Ludvig Engel / Anton Wilhelm Arppe 1838
	Muutos taidemuseoksi Hilja Gestrin 1930
	Laajennus Antti Ilveskoski 1983
Omistaja	Tampereen Kaupunki

Laajuustiedot

Tontin pinta-ala	5439 m ²
Rakennusoikeus	8200 krsm ² (maan alla 2800 krsm ²)
Käytetty rakennusoikeus	1627 krsm ² (maan alla 715 krsm ²)

Suojelutilanne

Museorakennus ja vanha asuinrakennus on suojeltu asemakaavalla, merkintä sr-3. Kaupunkikuvan kannalta tärkeä rakennus. Rakennusta ei saa purkaa ilman pakottavaa syytä. Rakennuksessa suoritettavien korjaus- ja muutostöiden tulee olla sellaisia, että rakennuksen kaupunkikuvan kannalta merkittävä luonne säilyy.

ASEMAKAAVAHISTORIA

Vanhat tonttikartat

Kruununmakasiini on piirretty ensimmäisen kerran Carl Albert Edelfeltin asemakarttaan vuonna 1867. Tuore kaupunginarkkitehti Frans Ludvig Calonius esitti sen myös vuoden 1877 asemakartassa, jossa Tampereen kaupungin tontteja osoitettiin Amurin kaupunginosaan. Tonttikarttaa laajennettiin uudelleen Amurin suuntaan vuonna 1882 ja vuonna 1895 laaditussa Lambert Pettersonin asemakartassa tontteja oli merkitty jo Sepänkadulle asti.

Kaupunki laajeni nopeasti sekä itään että länteen 1800-luvun lopulla ja 1900-luvun alussa. Kaupungin virallista virastokarttaa ja tonttikohtaisia asemakaavoja ei vielä tuohon aikaan laadittu. Tonttikohtaisia asemakaavoja alettiin laatia asemakaavalain tultua voimaan vuonna 1932. Ensimmäinen virastokartta otettiin virkamieskäyttöön vuonna 1957 ja kaikkien kaupunkilaisten käytössä se oli vuonna 1966.



Ote Tampereen asema- ja tonttikartasta vuodelta 1882. Kruununmakasiini piirrettiin silloisen Makasiininkadun ja Kuudennen Amurin kadun (nykyinen Makasiinikatu) risteykseen.

Asemakartta vuodelta 1919

Ensimmäinen virallinen makasiinin tonttia koskeva asemakartta on vuodelta 1919 ja sen laati arkkitehti Bertel Strömmer. Asemakaavamuutos koskee Aleksanterin torin (nykyisen Pyyrikintorin) alueen ja siihen liittyvän Heinätorin järjestelyt sekä Amurin ja Santalahden uudisrakennustontit. Kruunun viljamakasiini on merkitty karttaan mustalla.



Bertel Strömmerin asemakartta vuodelta 1919. Makasiini sijaitsee Särkänkadun ja Makasiinikadun kulmauksessa.

Asemakaava nro 2087

Asemakaavamuutos nro 2087 on vahvistettu 29.1.1965, Asemakaavan laati Aaro Alapeuso. Taidemuseon tonttia on laajennettu ja vanha tonttinumero 40 on poistettu. Uusi numero on 78. Yhdistetyn tontin vanhat puurakennukset on merkitty purettaviksi (vanhat tonttinumero 45, 46, 47, 48). Myöskin naapuritonttien vanhat puurakennukset on merkitty purettaviksi lukuun ottamatta Amurin työläismuseokorttelin rakennuksia (ulkomuseo).

Tontin asemakaavamerkintä on YM: museoiden ja niihin verrattavien rakennusten korttelialue. Taidemuseolle on kaavassa varattu rakennusala laajennusta varten.

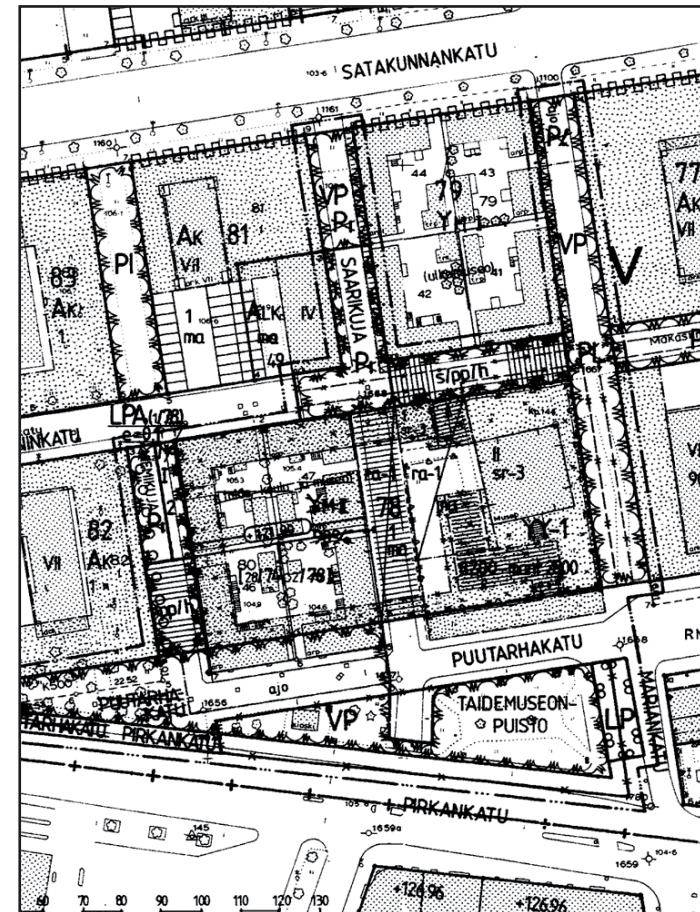
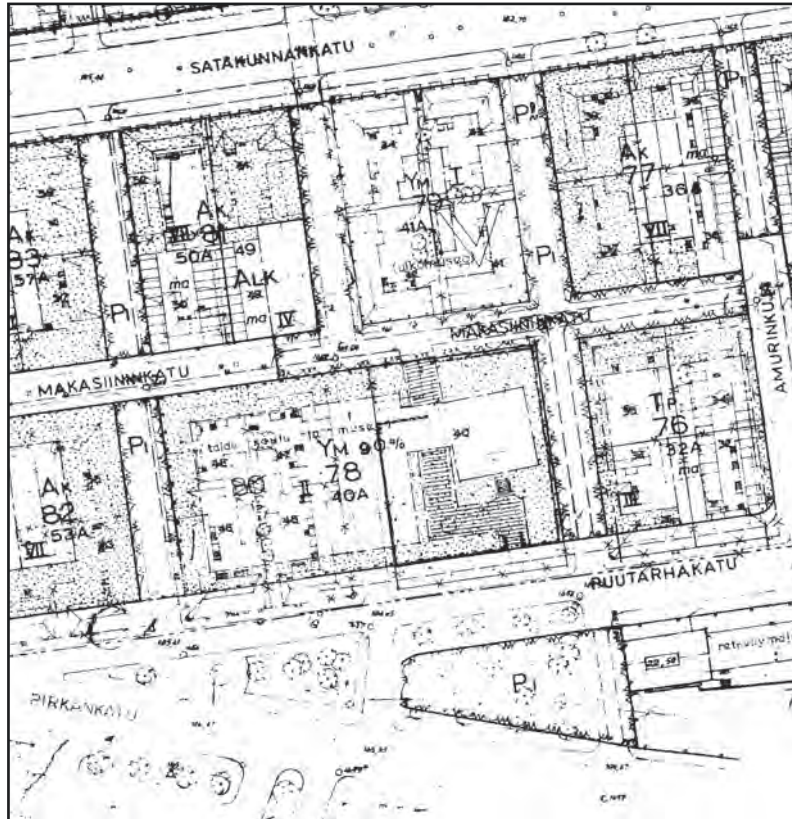
Kortteliin on merkitty uudet istutettavat puistoalueet ja kävelytiet. Sitova tonttijako hyväksyttiin 30.12.1968.

Asemakaava nro 5944

Asemakaavan muutos nro 5944 on vahvistettu 25.10.1982. Se koskee korttelia nro 78, 74 sekä katu- ja virkistysaluetta. Aloitteen kaavan muuttamiseksi teki Tampereen taideyhdistys, joka ei pitänyt edellisen asemakaavamuutoksen osoittamia museon laajennuksen linjauksia riittävinä.

Kaavassa osoitettiin museon maanalainen laajennus taidemuseon vanhalle tontille ja maanpäällinen uudisrakentaminen vanhan korttelin 80 alueelle, jossa oli kaavaa laadittaessa huonokuntoisia puurakennuksia.

Tontti 1/78 määriteltiin kulttuuritoimintaa palvelevien rakennusten korttelialueeksi, jolla oli rakennusoikeutta 8200 krsm² (tunnus YY-1). Maanalaisia tiloja sai olla enintään 2800 krsm². Vanha makasiinirakennus ja asuinrakennus suojeltiin asemakaavalla. Vanha Saarikatu ja Niemikatu muutettiin Saarikujaksi ja Niemikujaksi ja osa niistä muutettiin kävelytieksi ja puistoalueeksi. Kortteliin merkittiin uusia jalankulku- ja polkupyöriteitä. Museon kohdalle, Puutarhakadun eteläpuolelle, osoitettiin alue Taidemuseonpuistolle.



Asemakaava vuodelta 1982 (nro 5944). Kaava suojelee museon ja piharakennuksen merkinällä sr-3. Kortteliin on merkitty uusia kävely- ja pyöriälyteitä.

Asemakaava vuodelta 1965 (nro 2087). Naapuritontin puurakennukset on merkitty purettaviksi ja tontille on merkitty taidekoulun ja museon laajennuksen paikka.

TAMPEREEN TAIDEYHDISTYKSEN PERUSTAMINEN

Aloite Tampereen taideyhdistyksen perustamisesta tuli Tammerfors Nyheter-lehdeltä 20.1.1898. Perustamiseen liittyvä kokous pidettiin Engströmin kahvilassa seuraavana päivänä ja samalla nimettiin komitea valmistelemaan asiaa. Perustava kokous pidettiin 28.3.1898. Puheenjohtajan toimi Hj. Grönblom ja sihteerinä toimi A. Christerson. Taideyhdistyksen johtokuntaan valittiin Viivi Palander, Anna Idman, August Krook, Hjalmar Grönblom, Emil Grönvik, Magnus Lavonius ja Gabriel Engberg.

Yhdistyksen ensimmäinen tehtävä oli löytää sopiva näyttelyaika ja taidenäyttelypaikka. Ajaksi päätettiin seuraavan vuoden helmimaaliskuu ja näyttelypaikaksi Tampereen kaupunki vuokrasi juuri valmistuneen kaupungintalon juhlasalin. Taideyhdistyksen kokoelman kartoitus alkoi välittömästi, kun yhdistys perustettiin. Vuodesta 1906 alkaen näyttelyitä järjestettiin Näsilinnassa, jonka kaupunki oli ostanut von Nottbeckien suvulta. Näsilinnasta tehtiin Hämeen museo, ja se toimi Tampereen kaupungin museokeskuksena.

Näsilinnan otettiin väliaikaisesti Punaisen Ristin sairaalaksi vuonna 1918. Sisällissodassa museon sisätiloja ja esineistöä tuhoutui huomattava määrä.

Uuden museorakennuksen hankkiminen

Ylioppilas ja taideyhdistyksen jäsen Niilo Orasmaa esitti ensimmäisenä ajatuksen oman taidemuseorakennuksen hankkimisesta vuonna 1911, mutta vielä silloin ei aika ollut suosiollinen museon perustamiselle. Ajatus virisi uudelleen 1920-luvulla, kun Helsingin taidekriitikot arvostelivat tamperelaisen museorakennuksen puutumista; hyviä pääkaupunkiseudun näyttelyitä ei voitu saada Tampereelle tilojen puutteen takia. Lehdistössä asiasta keskusteltiin vilkkaasti vuonna 1921 ja erityisesti vuonna 1926.

Kaksi tamperelaista lehteä, Aamulehti ja Kansan Lehti, kirjoittivat 2.4.1927 molemmat artikkelin museorakennuksesta. Kunnia viljamaksiin löytymisestä kuuluu Aamulehden toimittajalle Oiva Talvitielle, joka 10.4.1927 nosti Puolustusvoimien omistuksessa olleen viljamaksiin yhdeksi museorakennusvaihtoehdoksi. Viljamaksiin piirustukset oli allekirjoittanut Intendenttikonttorin päällikkö arkkitehti Carl Ludvig Engel vuonna 1834. Tampereen taideyhdistys teki 14.4.1927 anomuksen Puolustusministeriöön kruunun viljamaksiin muuttamiseksi taidehalliksi ja sopimus tehtiin 23.9.1927. Valtioneuvosto hyväksyi sopimuksen.

Rakennuksen soveltuvuutta taidehallikäyttöön tiedusteltiin Suomen johtavilta arkkitehteiltä Eliel Saariselta, Carolus Lindbergiltä ja Armas Lindgreniltä sekä Oiva Kalliolta. He kaikki kannattivat viljamaksiinia uudeksi taidehalliksi. Tosin lehden tulkinta Eliel Saarisen vastauksesta oli ajan tyylin mukaisesti ”sovellettu” tilanteeseen sopivaksi.

Eliel Saariselä lähettetiin suorasanainen kysymys sähkeellä:

”MR ELIEL SAARINEN BIRMINGHAM MICH USA SOPIIKO ENGELIN KRUUNUNMAKASIINI TAMPEREELLAA TAIDEHALLIKSI VASTUS HETI.”

Saarinen vastasi sähkeeseen seuraavana päivänä:

”EN MUISTA ENÄÄ RAKENNUKSESTA STOP EPÄILEMÄTTÄ SIITÄ VOIDAAN SAADA ARVOKAS TAIDEHALLI JOS YMPÄRISTÖ ON SOPU-SOINNUSSA STOP SAARINEN.”

Aamulehden toimittajat olivat pyytäneet arkkitehti Oiva Kalliolta luonnokset rakennukseen ja ne tulivat yllättävän pian. Hän olisi säilyttänyt rakennuksen yksikerroksisena ja muuttanut rakennuksen ulkonäköä huomattavasti. Toisen suunnitelman laati kaupungin rakennuskonttorin arkkitehti Vilho Kolho. Hänen suunnitelmansa muistutti melko lailla myöhemmin arkkitehti Hilja Gestrinin toteutettua suunnitelmaa. Vahtimestarin asunto esitettiin suunnitelmassa tontin luoteisnurkkaan, jonne se myöhemmin rakennettiin.

Kolhon suunnitelman pohjalta tehtiin kustannusarvio, joka oli noin 1 miljoonaa markkaa. Ensimmäisen lahjoituksen (200 000 markkaa) rakennusrahostoon teki tehtailija Sulo Salmelin.



Arkkitehti Carl Ludvig Engel

s. 1778 Berliini
k. 1840 Helsinki

Carl Ludwig Engel syntyi Berliinissä vuonna 1778 ja valmistui ensin maanmittariksi vuonna 1800 ja arkkitehdiksi vuonna 1804 Berliinin Bauakademista, joka tarjosi oppiaineissaan ”rakennustaiteen historiaa ja hyvää arkkitehtonista makua”. Engel työskenteli aluksi Preussin rakennushallituksessa ja avusti siellä vanhempia arkkitehtejä. Hän suunnitteli mm. myllyjä, patoja ja vesipumppuja.

Kun Preussi joutui antautumaan Napoleonille vuonna 1806, lamaantui maan rakennustoiminta ja Engel siirtyi Tallinnan kaupunginarkkitehdiksi. Vuonna 1813 hän siirtyi Pietariin tehtailija C.R. Lomanin palvelukseen. Hän johti työssään Turkuun rakennettavan Lomanin sokeritehtaan laajennustöitä ja oppi tuntemaan Turun ja Suomen. Akatemia tilasi häneltä Vartiovuoreen rakennettavan Turun observatorion

suunnitelmat. Engel palasi vielä Pietariin Lomanin palveluksessa, mutta sai nimityksen Helsingin uudelleenrakennuskomitean arkkitehdiksi helmikuussa 1816. Pietarissa hän oli omaksunut pietarilaisen empiiren ja palladianismin, joka tyylinä perustui arkkitehti Andrea Palladion ajatuksiin jäljitellä antiikin Rooman rakennustyyliä.

Engel muutti välittömästi nimityksen jälkeen Suomeen perheineen ja Suomen suurruhtinaskunnan pääkaupungin Helsingin empirekeskustan suunnittelusta tuli hänen elämäntyönsä.

Engel toimi vuosina 1816–1824 uudelleenrakennuskomitean arkkitehtina ja vastasi julkisten rakennusten suunnittelusta. Vuonna 1824 hänet nimitettiin Carlo Bassin tilalle intendenttikonttorin päälliköksi. Tässä virassa hän toimi kuolemaansa asti vuoteen 1840.

Helsingin Senaatintorin asemakaava laadittiin vuonna 1812. Senaatintorin arkkitehtuuri perustuu Rooman Capitoliumin aukion pohjakaavaan; suorakaiteen muotoista aukiota reunustaa kaksi julkisivuiltaan symmetristä rakennusta Senaatinpalatsi ja yliopiston päärakennus. Aukiota hallitsee Nikolainkirkko, nykyinen Helsingin Tuomiokirkko. Sitä pidetään Engelin päätyönä. Aukio edustaa Engelin edustamaa pietarilaista empireä. Kirkon eksteriööri oli alunperin yksinkertaisten perusmuotojen ryhmittelyä ja sen hallitseva teema on klassismista poiketen massojen nousu, mikä taas viittaa barokkiin.

Engel käytti taitavasti pylväsjärjestelmiä ilmentääkseen rakennuksen tehtävää. Päävartiossa oli doorilaiset pylväät, Senaatinpalatsissa korinttilaiset pylväät ja Kenraalikuvernöörin talossa ja Yliopiston päärakennuksessa joonialainen pylväsjärjestelmä. Senaatintalon puoleinen torin pääosa valmistui vuonna 1822, eteläinen siipi 1824 ja itäinen osa 1828. Engelin loi yliopiston arkkitehtina ainutlaatuisen akateemisen miljöö, mikä nostaa Helsingin yliopiston erityisasemaan kaupunkirakenteellisena kohteena. Senaatintorin kokonaisuutta täydensi Tähtitornimäelle rakennettu observatorio.

Intendenttikonttorin päällikkönä Engel suunnitteli lääninhallituksia, raatihuoneita, kartanoita, hautakapelleita, kouluja, sairaaloita, vankiloita, tullihuoneita, majakka- ja luotsiasemia, kirkkoja ja asemakaavoja. Engel haki erityisesti julkisten rakennusten eri kategorioille omia arkkitehtonisia identiteettejä. Aiemmin julkisten rakennusten pohjaratkaisut perustuivat asuntoarkkitehtuurin ratkaisuihin.

Engelillä oli kokemusta hyötyrakennusten suunnittelusta jo aiemmilta vuosiltaan. Hän oli suunnitellut mm. Berliinin vuosinaan useampikerroksisen leipomorakennuksen ja Tallinnan vuosinaan maakartanon eläinsuojia. Suomessa Viurilan kartanon tallit muodostavat yhtenäisen arkkitehtonisen kokonaisuuden.

Kruununmakasiinin ympäristö 1800-luvulla alussa

Kruununmakasiini rakennettiin kaupungin reuna-alueelle asutuksen ulkopuolelle. Vasta 1860-luvulta lähtien kaupunki alkoi lunastaa asutuskäyttöön maa-alueita nykyisen Hämeenpuiston (entinen Esplanadi) alueelta ja sen länsipuolelta.

Vasta vuoden 1887 asemakartta näyttää numeroidut tontit kruunumakasiinin ympäriltä. Vähitellen makasiinin ympäristöön nousi puurakenteisia asuinrakennuksia ja niiden talousrakennuksia. Makasiiniin kiinteästi liittyvä Pyynikintori (entinen Aleksanterin tori) on näytetty nyky muodossa ensimmäisen kerran vuoden 1896 tonttikartassa.

Kruunun viljamakasiini Tampereen Amurissa

”Yksinkertainen muoto on kaikissa asioissa ja erityisesti arkkitehtuurissa paras ja tarkoituksenmukainen”. (C.L. Engel).

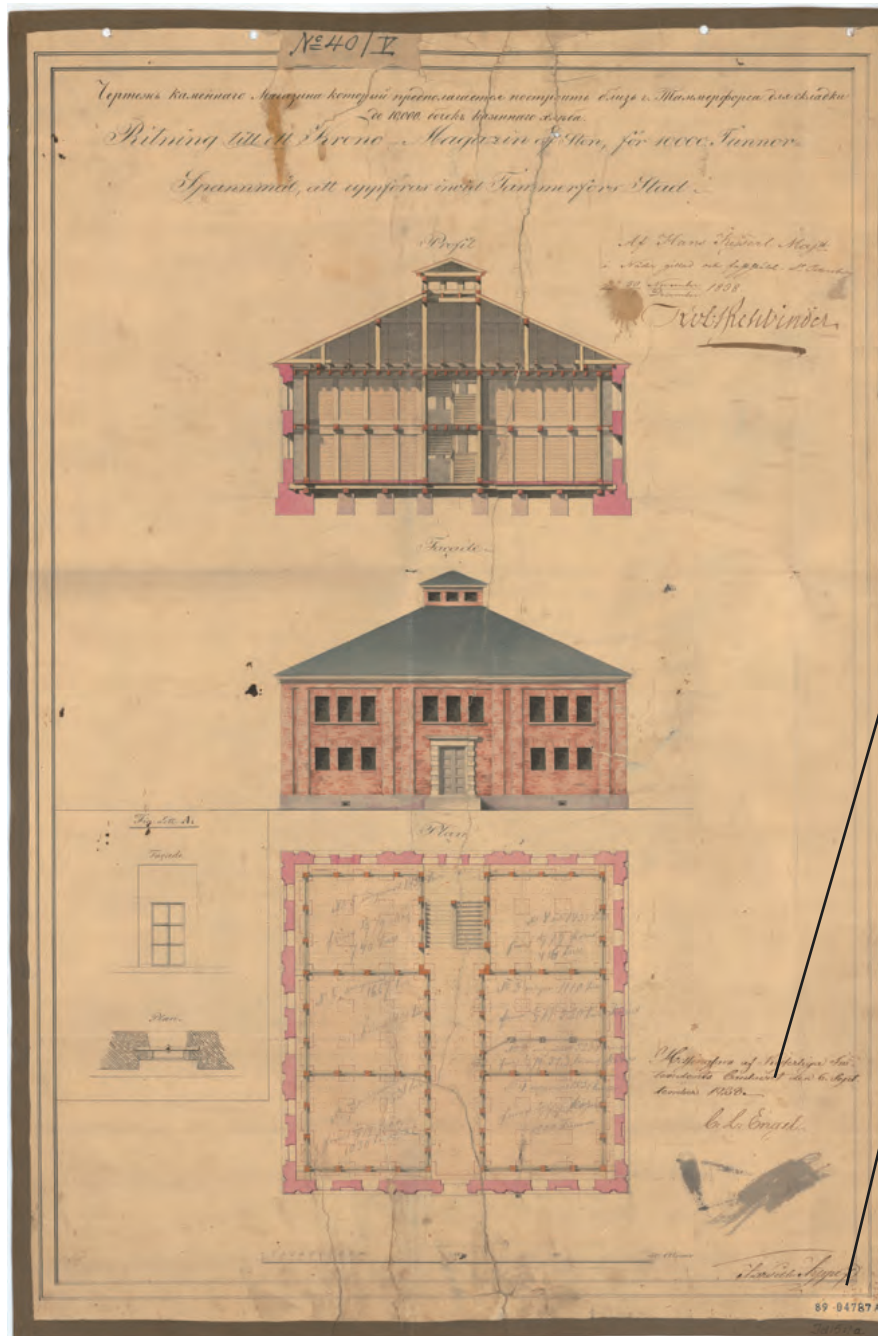
Viljamakasiini alkuperäiset piirustukset on tehty vuonna 1838 ja C.L. Engelin lisäksi piirustuksen on signeerannut arkkitehti Anton Wilhelm Arppe, joka toimi Intendenttikonttorissa Engelin johtajakaudella (1824–1840), mutta erosi konttorin palveluksesta vuonna 1844. On mahdollista, että Tampereen viljamakasiinin suunnitteli Arppe ja C.L. Engel allekirjoitti suunnitelman Intendenttikonttorin johtajana.

Viljamakasiinin pohjapiirroksessa on molemmissa kerroksessa kuusi samankokoista ja muotoista varastohuonetta tai viljalaaria ja keskellä on leveä käytävä. Puurakenteinen porras yläkerrokseen

on sisäänkäynnin vastaisessa päädyssä pohjoissivulla. Paksun muuratun ulkoseinän sisäpuolelle on suunniteltu kevytrakenteiset lautarakenteiset viljalaarit irti ulkoseinästä. Ulkoseinien ikkunat on suunniteltu tiukan kaavan mukaan kahteen kerrokseen. Sisempi ikkuna on kuusiruutuinen ikkuna ja smyygipinnassa sen ulkopuolella on puiset luukut.

Punatiilistä julkisivua on rytmitetty kaksoispilastereilla, jotka kannattelevat räystään alle sijoitettua yksinkertaista palkistoa. Pääsisäänkäynti on korostettu ovea ympäröivällä rustikakehällä. Ikkunoiden yläpuolella on muuratut palkistot. Alapohja oli tuulettuva ja sokkelit betonia. Makasiinin katto on telttakatto ja sen huipulla on lanterniini. Pääovet olivat teräsovia.

Rakennuksen yksinkertainen arkkitehtuuri viittaa Engelin luomaan teoriaan, jonka mukaan rakennuksen arkkitehtuurin tulee ilmentää käyttötarkoitusta. Ihanne oli, että ulkoinen karaktääri ja toiminta ovat henkisessä ja fyysisessä sovussa keskenään.



Kruununmakasiini, joka on rakennettu kiviä ja puuta käyttäen. Sen pinta-ala on noin 10000 neliötä. Rakennus on suunniteltu 1838.

At Home, Kruununmakasiini, joka on rakennettu kiviä ja puuta käyttäen. Sen pinta-ala on noin 10000 neliötä. Rakennus on suunniteltu 1838.

rotshenindes.

Kruununmakasiini, joka on rakennettu kiviä ja puuta käyttäen. Sen pinta-ala on noin 10000 neliötä. Rakennus on suunniteltu 1838.

C. L. Engel.

Kruununmakasiini, joka on rakennettu kiviä ja puuta käyttäen. Sen pinta-ala on noin 10000 neliötä. Rakennus on suunniteltu 1838.

Anton Wilhelm Arppen.

Alkuperäinen kruununmakasiinin piirustus, joka laadittiin Yleisten rakennusten intendenttikonttorissa vuonna 1838. Viraston puolesta piirustuksen on signeerannut intendenttikonttorin johtaja Carl Ludvig Engel. Alakulmassa on todennäköisesti rakennuksen suunnittelijan, arkkitehti Anton Wilhelm Arppen, signeeraus.

VILJAMAKASIINISTA TAIDEHALLI

Tulevaa taidemuseota ympäröi tiiviisti rakennettu puutalovaltainen Amurin kaupunginosa, joka oli 1900-luvun alkupuolella osittain Oy Finlayson Ab:n omistuksessa. Finlayson oli rakennuttanut kaupunginosaan puutaloja työntekijöilleen. Amuri tunnettiin työväen kaupunginosana, joka oli saanut nimensä itä-siperialaisesta Amurinmaasta, jonne suomalaisia siirtolaisia ja myös Finlaysonin työntekijöitä muutti 1800-luvun lopulla.

Viljamakasiinin muutospiirustukset tilattiin taideyhdistyksen johtokunnan jäseneltä ja rahastonhoitajalta, arkkitehti Hilja Gestriniltä. Yhdistyksen varat eivät riittäneet arkkitehtuurikilpailun järjestämiseen. Suunnittelussa arkkitehtia auttoi taiteilija Gabriel Engberg. Lopulliset piirustukset on päivätty 7.5.1930 ja professori Carolus Lindberg Helsingistä ehdotti vielä kattolyhdyn suurentamista.

Yleisten rakennusten ylihallitus hyväksyi piirustukset 4.9.1930 ja rakennustyömaa käynnistyi välittömästi. Rakennustöiden kustannusarvio oli 725 000 markkaa ja lvi-töiden kustannukset 77 500 markkaa. Tampereen kaupunki tuki hanketta 300 000 markalla. Rakennusurakoitsijaksi valittiin Rakennusliike Harju & kumppanit, lvi-työt teki K.F. Dunderberg ja sähkötyöt Antikaisen sähköliike. Maalaustyöt teki Parosen maalausliike. Vanhat viljalaarit ja lämmitysunit purettiin. Julkisivuissa muutos taidemuseoksi näkyi vain suurempana kattolyhtynä.

31.10.1931 vanha kruununmakasiini muuttui Sisä-Suomen ensimmäiseksi taidemuseoksi. Vihkiäiset olivat komeat ja avajaisnäyttely suurin, mitä Tampereella oli koskaan nähty. Museon ensimmäinen intendentti oli taiteilija Gabriel Engberg.



Arkkitehti Hilja Gestrin (os. Kainulainen)

s.1882 Kuhmo

k.1963 Tampere

Hilja Kainulainen aloitti arkkitehtuuriopinnot Suomen Polyteknillisessä Opistossa Helsingissä vuonna 1903 ja valmistui arkkitehdiksi vuonna 1907. Opiskelunsa ohella hän kävi piirustus- ja maalaustunneilla Ateneumissa ja Yliopiston piirustussalissa. Hän haaveili vapaan taiteilijan urasta, mutta suoritti omien sanojensa mukaan rohkeuden puutteessa arkkitehdin tutkinnon.

Heti valmistumisen jälkeen Hilja Kainulainen muutti Tampereelle Commercen talossa sijainneeseen asuntoon ja työskenteli Wivi Lönnin arkkitehtitoimistossa. Heti aluksi hän avusti Tampereen paloaseman ja Pispalan rukoushuoneen suunnittelussa kiireistä Wivi Lönniä.

Hilja Kainulainen solmi avioliiton liikemiehen ja valokuvaaja Werner Mauritz Gestrinin kanssa vuonna 1911. Arkkitehdin työn ohella Hilja Gestrin opetti Tampereen Suomalaisessa Yhteiskoulussa piirustusta.

Hilja Gestrin liittyi Tampereen Taideyhdistykseen vuonna 1909. Hän kuoli 14.8.1963 Tampereella.

Uuden taidemuseon suunnitelma

Kruununmakasiiniin rakennetut kevytrakenteiset lautalaarit, portaat ja puurakenteinen välipohja purettiin. Vanhojen ikkuna-aukkojen muotoja muutettiin sopivaksi kaksilasisille ikkunoille. Porras toiseen kerrokseen nousi suoraan eteishallista ulko-oven edestä.

Kaksikerroksisen taidemuseon molempiin kerrokseen tehtiin näyttely- ja toimistotiloja. Pohjakerrokseen sijoitettiin pääportaan taakse pakkaushuone ja yleisöwc. Pääkerroksessa oli viisi näyttelysalia. Toisessa kerroksessa oli viisi näyttelysalia, suuri veistoshalli ja kanslia. Alahalliin ja ylähalliin tehtiin porraskäytävän molemmille puolille betonipenkit, joihin tehtiin irralliset pehmusteet.

Alkuperäisen rakennusselityksen mukaan ensimmäisen kerroksen permanto tehtiin rautabetonista juntatun sorakerroksen päälle. Betonilaatan alle tehtiin asfalttiteristys maakosteutta vastaan. Rakennuksen välipohja tehtiin laatikkoholvina, jonka eristeeksi laitettiin 15 cm koksikuonatäytettä. Ullakon holvin päälle asennettiin molemmin puolin tervatut Ensoliittilevyt ja niiden päälle valettiin 6 cm:n betonilaatta.

Lattiat pinnoitettiin primalapediittimassasta, kansliaan laitettiin linoleummatto. Pääeteisen massalattia kuvioitiin. Lattiat vernisattiin. Porras tehtiin sementtimosaikista ja kaiteet päällystettiin honkapuulla.

Väliseinät tehtiin muuraamalla lukuun ottamatta salien väliseiniä, jotka tehtiin lautarakenteisina ja päälle asennettiin säkkikangas. Katot rapattiin kalkkilaastilla. Eteishallissa, portaassa ja kattolyhdyssä oli listoituksia. Muihin tiloihin tehtiin seinän ja katon rajaan holkkalasta.

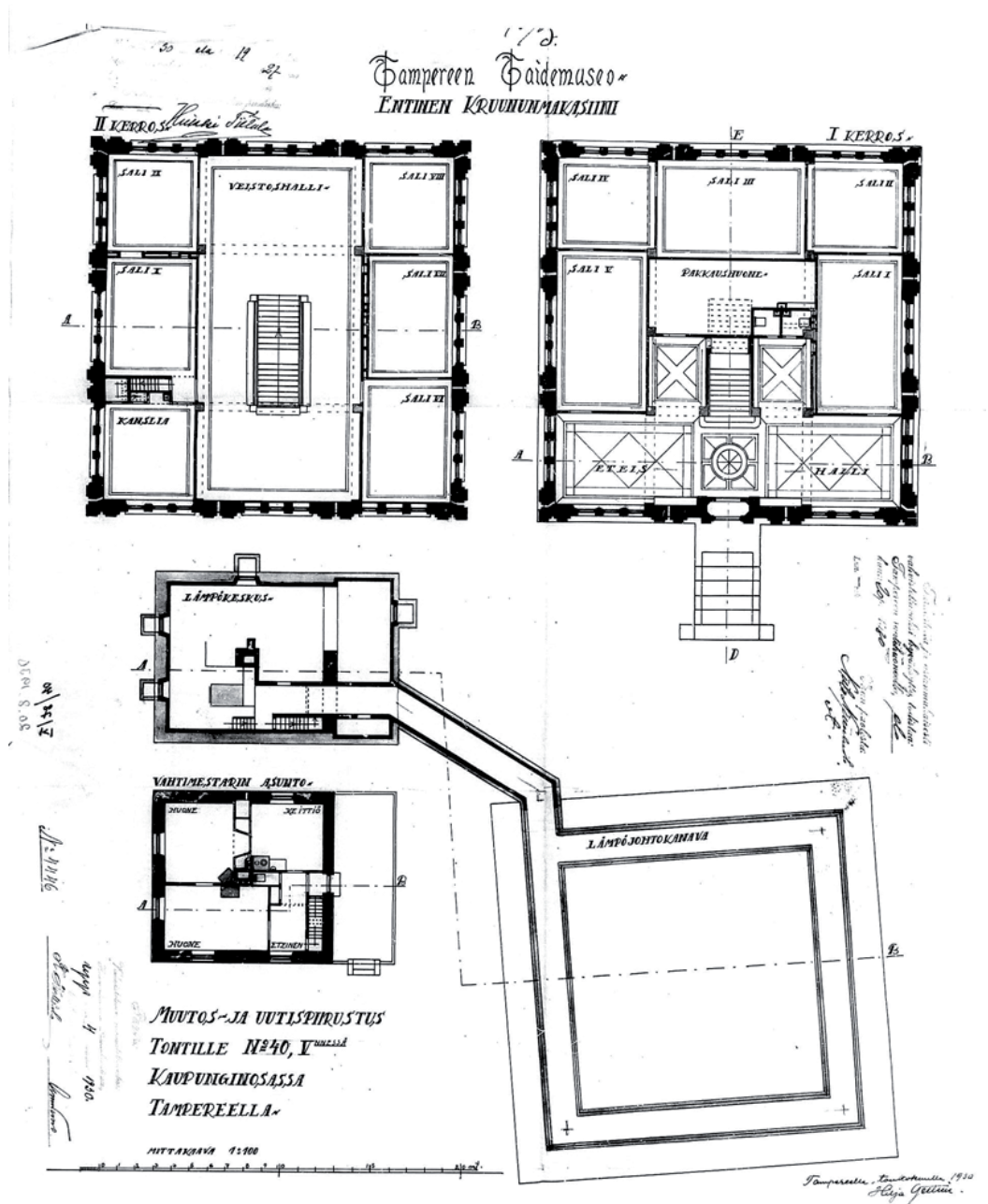
Salien välisiin seinissä oli oviaukot eikä ovia asennettu. Tamminen pääovi ja tuulikaapin ovi tehtiin ”koristeellisina”, tuulikaapin ovenssa oli fasettihiotut lasit ja kupariristikot.

Vanhoja ikkunoita jouduttiin peittämään, jotta saatiin yhtenäisiä seinäpintoja tauluripustusta varten. Uudet tammi-ikkunat tehtiin jakopuitteettomina. Keskellä toiseen kerrokseen johtavaa porrasta oli suuri kattolyhty, josta tulvi valoa näyttelytiloihin. Alkuperäistä lanterniiniä suurennettiin ja uuden lyhdyn malli oli hyväksytetty Helsingissä professori Carolus Lindbergillä. Uusi lyhty tehtiin rautabetonista ja eristeenä käytettiin korkkia. Vanhan viljamakasiinin sokkelit puhdistettiin, irtonaiset kivet juotettiin kiinni ja saumat uusittiin.

Makasiinin katoksi määriteltiin asfalttiterivalla sivelty, galvanoitu teräspeltikatto ja syöksytorvet tehtiin kuparista. Vanha teräspeltinen pääovi korvattiin tammiovella. Graniittiportaan päälle sijoitettiin kaksi korkeaa lipputankoa.

Tontin luoteiskulman uuteen rapattuun tiilirakennukseen sijoitettiin vahtimestarin asunto, jossa oli kaksi huonetta ja keittiö. Sen kellarissa oli museon lämpökeskus, josta johdettiin lämpökanavat museorakennuksen alle. Asunnon lattioihin asennettiin linoleummatot. Vahtimestarin asunnon julkisivut roiskerapattiin ja maalattiin kalkkimaalilla.

Hilja Gestrin säilytti vaativassa suunnitelmassaan vanhan viljamakasiinin ulkoarkkitehtuurin ja sijoitti näyttelytilat kahteen kerrokseen. Sisäpuoliset rakenteet rakennettiin kaikki uudelleen.

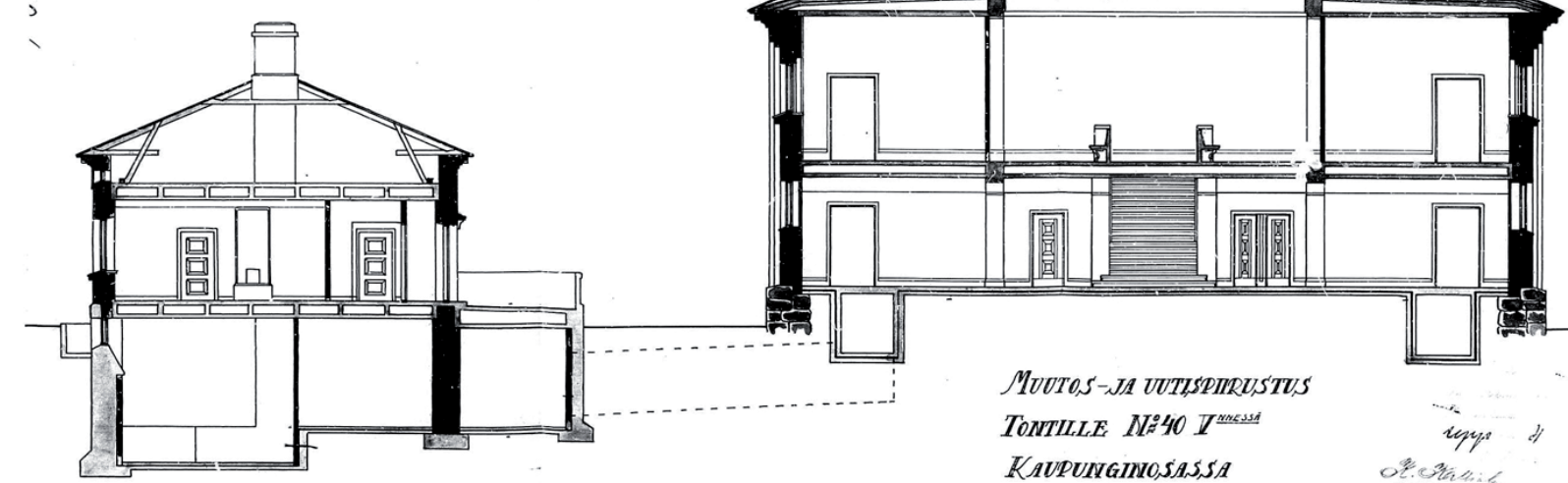


Tampereen Taidemuseo
ENTINEN KRUUNUMAKASIIINI

Tarkastella ja arvioinnuksesi
valmistettavaksi kappale, kolmas
Tampereen raati-uonella, jelle
luov. Esp. 1930
Eran puolesta
Niilo Piiroinen

1930. 11. 27. 14. 1930. 11. 27.
1930. 11. 27. 14. 1930. 11. 27.
Niilo Piiroinen

LEIKKAUS A-B



MUUTOS- JA UUTISPIRUSTUS
TONTILLE N^o 40 V^{UONNA}
KAUPUNGINOSASSA
TAMPEREELLA

1930
E. Piiroinen



01/26/30
05.01.8.00

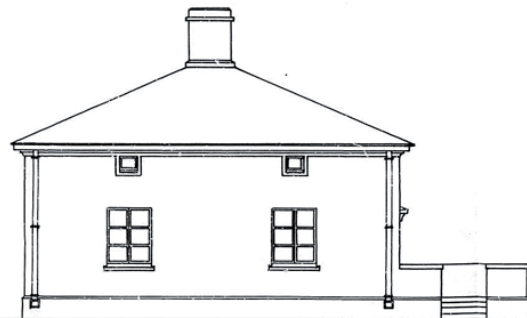
Tampereella, tammikuulla 1930.
Niilo Piiroinen

Leikkauspiirustukset vuodelta 1930. Museon katon valolyhtyä laajennettiin. Piharakennuksen kellarissa oli museon lämpökeskus, josta johdettiin lämpökanavia pitkin museon lattiaan.

Tampereen Taidemuseo
 ENTINEN KRUUNUMAKASINI

Ennen kuin ja rakennustöiden
 valvottavaksi kynnälyty, todistaa:
 Tampereen vaivastalon, etc.
 luv. 20 p. 1930

Arkkitehti
 Niilo Niiniluoto
 arh.



MUUTOS- JA UUTISPIRUSTUS
 TONTILLE N^o 40, V^{UONNESA} KAUPUNGIN
 OSASSA TAMPERELLA

Tammi-Toukokuun muuttokassa.
 Rakennustarve, lääninarkkitehtitoimisto, 21.6.30.
 Luv. luv. 30. L. Niiniluoto

Arkkitehti
 Niilo Niiniluoto
 arh.

MITTAKAVA 1:663

24/25/7
 05.01.30

Tampereella, Toukok. 1930
 Halju Göttsch.

Piharakennuksen ja museon julkisivut etelään.

Tampereen Taidemuseo
VAHTIMESTARIN ASUNTO

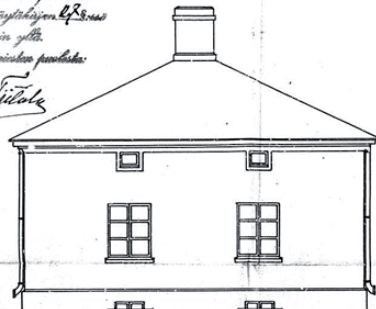
Talustalla ja asiamuutoksella
vähennettäväksi kappale, toimitaan:
Tampereen rakennusosasto, *etc.*
kuukausi p. 1930

1:100 mt

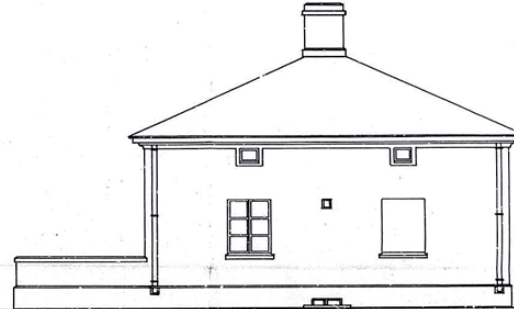
Vanha puolesta
Hilja Gestén
et.

Kuusi 1930 - *etc.* kuukausi p. 1930
1:100 ja kausittain annettu piirustuksia 1:200
toimitaan, Tampereella kuukausi p. 1930
Tampereen rakennusosasto puolesta:

Hilja Gestén



SAARIKADUNPUOLEINEN SIVU



MARKKINIKADUNPUOLEINEN SIVU

Talustalla ja asiamuutoksella
vähennettäväksi kappale, toimitaan:
Tampereen rakennusosasto, *etc.*
kuukausi p. 1930

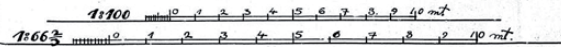
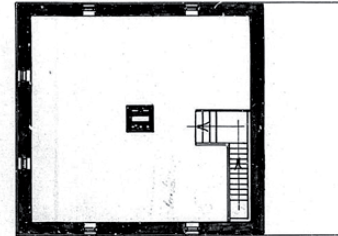
MUUTOS- JA UUTISPIRUSTUS

TONTILLE N^o 40

V^{UONNASSA} KAPUNGIHOSSA, SA

TAMPEREELLA

ULLAKKO



Talustalla

Tampereen rakennusosasto
kuukausi p. 1930

Hilja Gestén

N^o 4446

04/25/30

08.09.30

Tampereella, toukokuu 1930.
Hilja Gestén

Piharakennuksen julkisivut pohjoiseen ja itään ja ullakon pohjapiirros.



Vasemmalla: Valokuvaamo Laurentin kuva museorakennuksesta 1950-luvulta. Tuolloin Amurin kaupunginosassa oli vielä puutaloja. Kadut olivat pulterikivipäälysteisiä. Tonttia ympäröi matala kiviaita. Kuva Tampere-seuran kuva-arkisto.

Alhaalla vasemmalla: Laurentin valokuvaamon kuva museorakennuksesta lounaasta kuvattuna. Kuva Tampere-seuran kuva-arkisto.

Alhaalla oikealla: Kuva kruununmakasiinista 1920–30 -luvulta ennen museomuutosta. Ikkunoissa on puuluukut ja sisään rakennukseen johtaa ajosilta. Katon valolyhty on pieni. Kuva Tampere-seuran kuva-arkisto/ kuvaaja H.Rantakallio.





Juuri avatun taidemuseon sisäkuvia vuodelta 1931. Näyttelysalit olivat selkeän yksinkertaista, sillä näyttelytekniikka ja ilmanvaihto eivät vielä näkyneet sisätila-arkkitehtuurissa. Kuvat Tampere-seuran kuva-arkisto.



Toisen kerroksen aula vuonna 1951. Yksinkertainen valaistus ja iso kattolyhty luovat rauhallisen sisätilatunnelman. Kuva Tampere-seuran kuva-arkisto / kuvaaja E.M. Staf.



Kuva taidemuseosta vuodelta 1959. Museota ympäröivät vielä Amurin puutalot.
Kuva Vapriikin kuva-arkisto / kuvaaja Pekka Kosonen.

PERUSKORJAUKSET JA MUUTOKSET

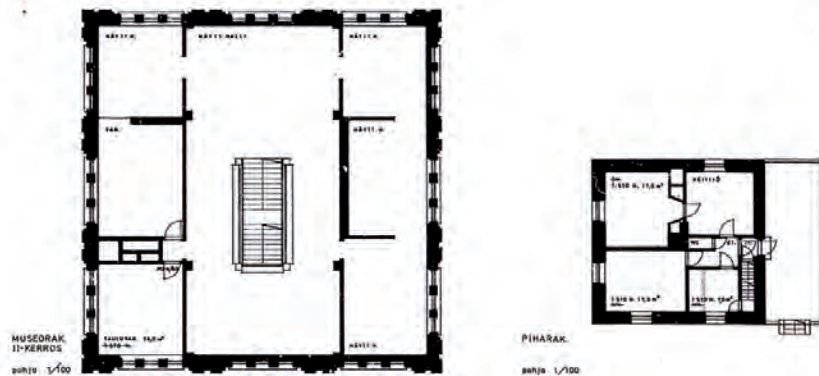
Vuoden 1959 korjaus

Museon sähköjärjestelmiä uusittiin vuonna 1959. Töiden valvojan toimi arkkitehti Jaakko Ilveskoski.

Muutokset vuonna 1979

Amurin puukaupunginosa muuttui kaupungistumisen myötä radikaalisti 1960-luvulla, jolloin vanhoja puutaloja alettiin purkaa ja tilalle rakennettiin uuden rakennustekniikan mukaisia elementtikerrostaloja. Muutos kirjattiin vuoden 1965 asemakaavaan. Amurin puutaloista säilyi vain ns. Museokortteli, joka rajautuu Tampereen taidemuseoon tontin pohjoisreunalla.

Museon tontilla sijaitseva vahtimestarin asunto muutettiin toimistotilaksi vuonna 1979. Toimistohuoneita tehtiin kolme ja lisäksi rakennettiin keittiö. Museon toisen kerroksen kansliahuone muu-



Vuonna 1979 muutettiin piharakennus toimistotilaksi. Museon toisen kerroksen vanhat kansliatilat muutettiin tauluvarastoiksi.

tettiin tauluvarastoksi ja lisäksi yksi toisen kerroksen näyttelysaleista muutettiin varastoksi. Muutossuunnitelman on allekirjoittanut rakennusarkkitehti Matti Niemi.

Peruskorjaus vuonna 1984

Tampereen taidemuseon laajennustarve oli ilmeinen 1970-luvun lopulla. Laajennusvaihtoehtoja mietittäessä tuli selväksi, että ankaraa kuutiomaista ja rakennushistoriallisesti arvokasta makasiinirakennusta oli mahdollista laajentaa vain alaspäin eli rakentamalla kellarikerros. Pilareita ja perustuksia päätettiin jatkaa alaspäin.

Asemakaavaa muutettiin siten, että laajennuksen ensimmäinen vaihe eli kellariin laajentaminen olisi mahdollista sekä varattiin mahdollisuus uudisrakennuslaajennukseen tontin viereiseen vanhaan asuinkortteliin. Vanhojen asuinrakennusten käyttö museotarkoitukseen todettiin myöhemmin mahdottomaksi.

Laajennus- ja peruskorjaussuunnitelmat on päivätty vuosille 1982–83. Suunnitelman laati Arkkitehtitoimisto Antti Ilveskoski.

Laajennuksen I vaiheessa toteutettiin kellarin lisäksi myös maanalaisten yhteys piharakennuksen ja museon välille. Porras uusiin kellarin tiloihin toteutettiin museon vanhan sisäportaan alle. Kellariportaan sivuille varattiin mahdollisuus veistosten esittelylle. Keski-alueelle sijoitettiin myös hissi. Pääaulasta tehtiin näyttelytilaa ja yleisön vaatenaulakot sijoitettiin pääportaan sivulle. Pakkaushuone purettiin ja vanhat wc-tilat purettiin. Uusi wc rakennettiin portaan vasemmalle puolelle. Kaikki välivet purettiin ja näyttelysalien väliseinät tehtiin kotelorakenteisena. Niiden sisään kätettiin liukuseinät. Länsisivulla oleviin kahteen näyttelysaliin tehtiin valseinät. Korjaustyön jälkeen näyttelysalit oli muunneltavissa.

Pääkerroksen lattiaan asennettiin hiottu vuolukivilaatta, jonka koko oli 300 x 600 mm. Kellarikerroksen näyttelytilojen lattiaan asennettiin puolestaan hienohiottu, 20 mm:n paksu travertiinilaatta. Toisen kerroksen näyttelytilojen lattiaan asennettiin tammiparketit. Taustatiloissa oli vinyylimatot.

Piharakennuksen kylkeen tehtiin uusi porrashuone ja kellariin tehtiin varastotiloja, teknisiä tiloja, lämmönjakuhuone sekä suihku- ja wc-tiloja. Suuri iv-konehuone sijoitettiin museorakennuksen ja piharakennuksen väliin, kellarikerroksen yhdyskäytävän varrelle ja toinen iv-konehuone laajennuksen kulmaan.

Kellariin rakennettiin uudet näyttelytilat, taulu- ja pakkausvarastot ja yleisöwc-tilat sekä keittokomero. Pihalle rakennettiin auditorio-katsomo.

Laajennuksen jälkeen museon kerrosala oli kaikkiaan 1600 krsm² (uuden laajennuksen kerrosala oli 570 krsm²).

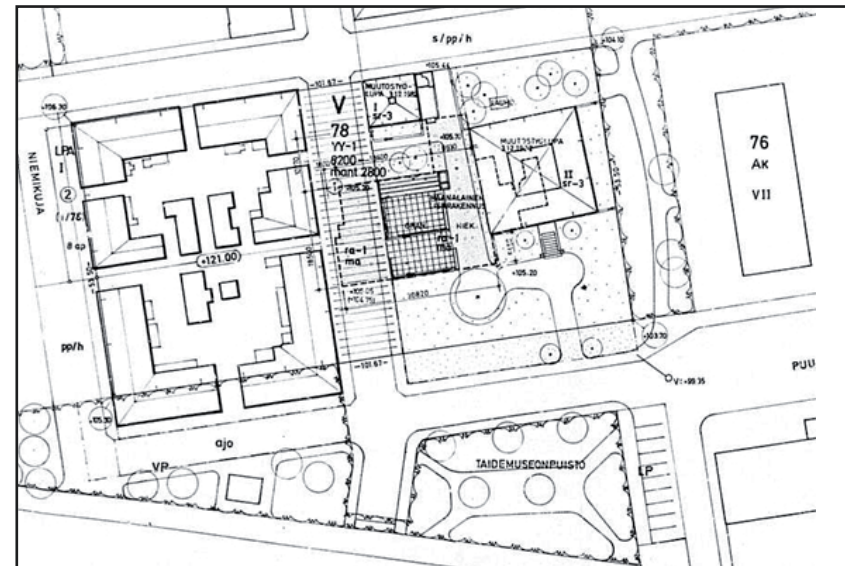
Arkkitehti Antti Ilveskoski

s. 10.4.1944 Sortavala

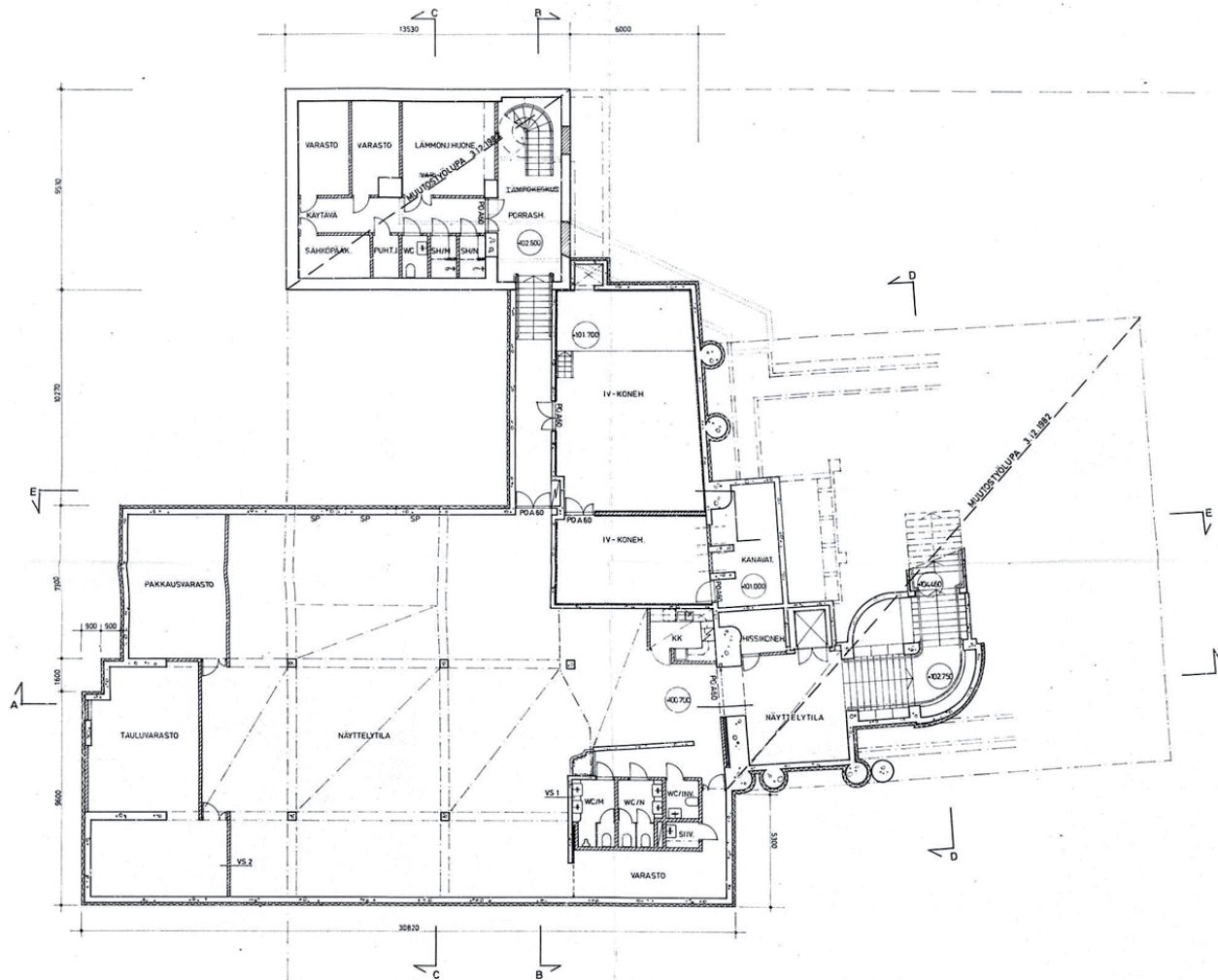
k. 28.4.2008 Helsinki

Antti Ilveskosken isä toimi Tampereen kaupunginarkkitehtina ja pojan ammatinvalinta oli selvä. Antti Ilveskoski voitti useita arkkitehtuurikilpailuja ja suunnitteli pääasiassa julkisia rakennuksia. Hänen suunnitteluun ohjasivat vahva näkemys rakennuksen toiminnallisuudesta ja rakennuksen sulauttaminen ympäristöönsä. Ilveskosken esikuvia olivat arkkitehdit Alvar Aalto ja Aarne Ervi.

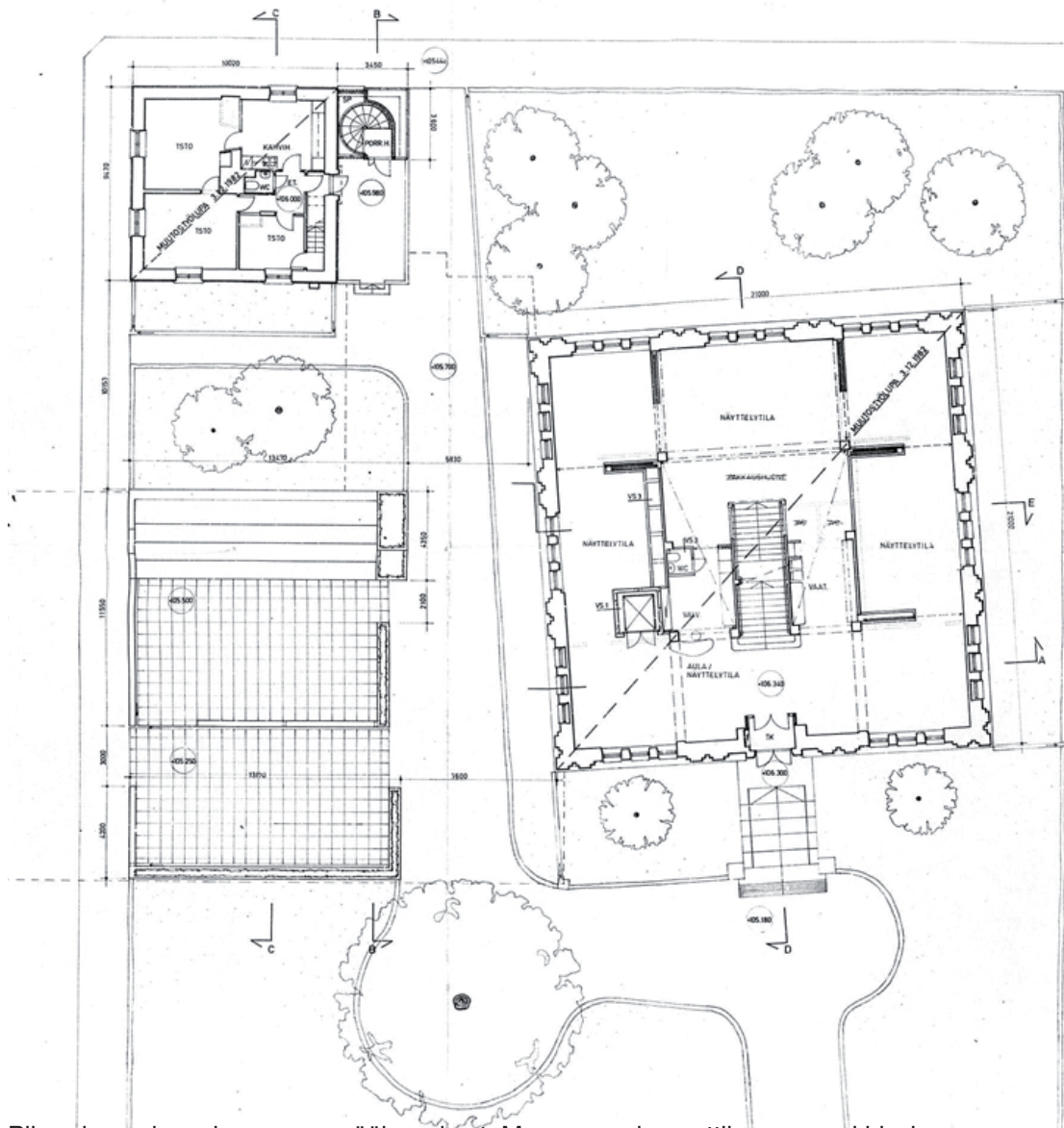
Ilveskosken tunnetuimpia restaurointikohteita olivat Yrjönkadun uimahallin restaurointi Helsingissä ja Tampereen taidemuseon laajennus. Antti Ilveskoskella oli arkitekhtitoimisto Helsingissä ja sivutoimisto Tampereella.



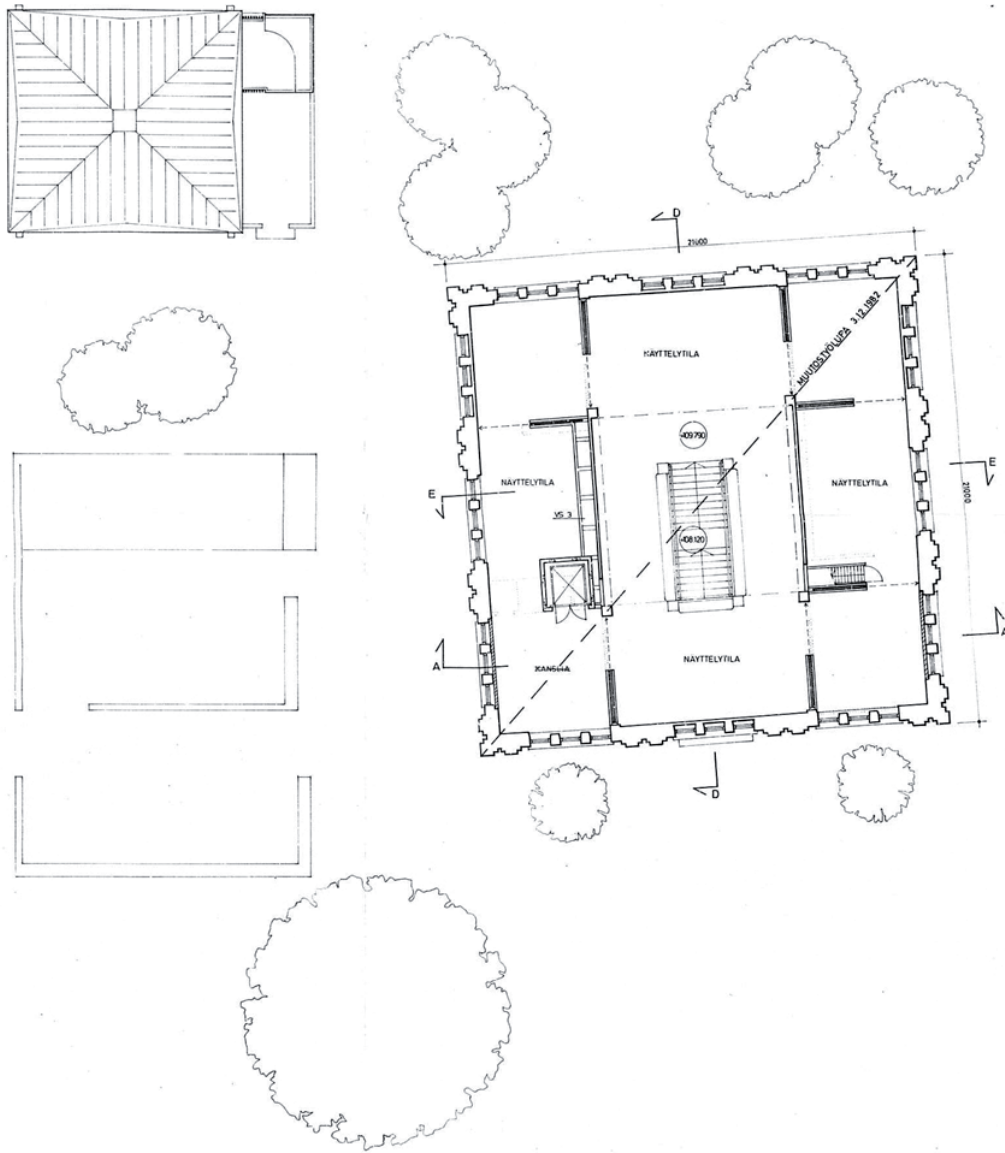
Ilveskosken asemapiirros vuodelta 1983. Museon laajennus tehtiin maan alle ja viereisen tontin puutatot ajateltiin otettaviksi museon käyttöön.



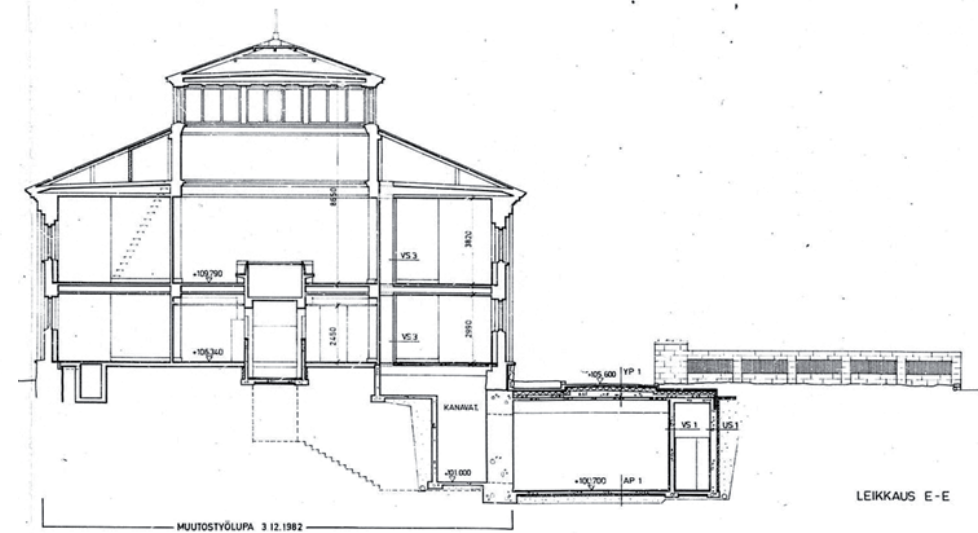
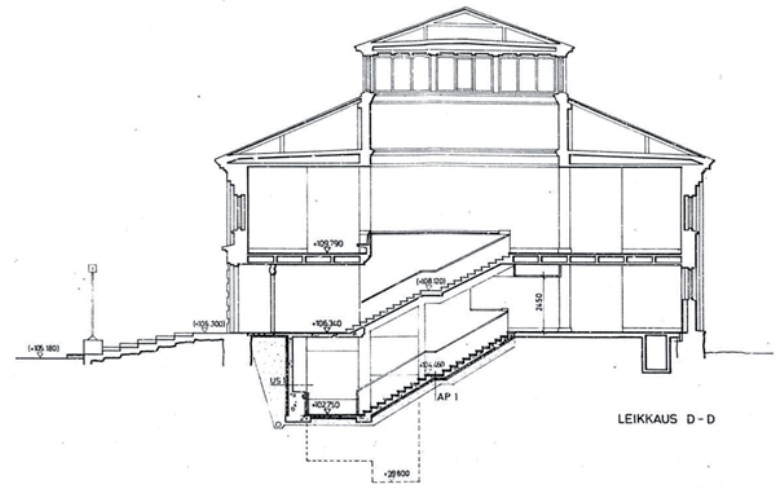
Laajennuksen ja piharakennuksen kellarin pohjapiirros vuodelta 1983.



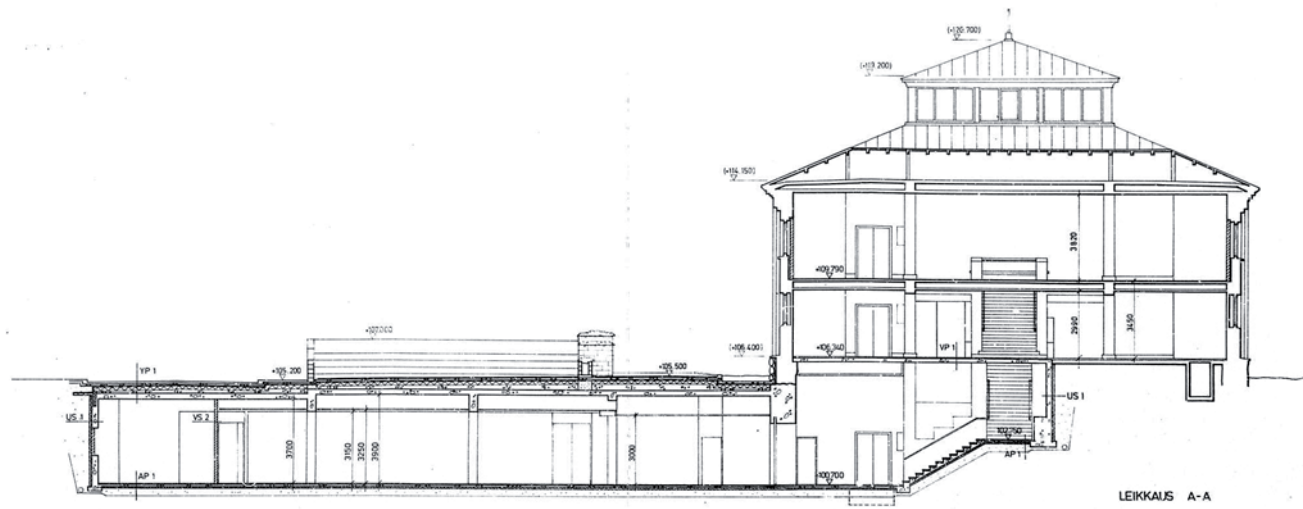
Piharakennuksen ja museon pääkerrokset. Museoon rakennettiin mm. uusi hissi.



Museon toinen kerros vuodelta 1983.

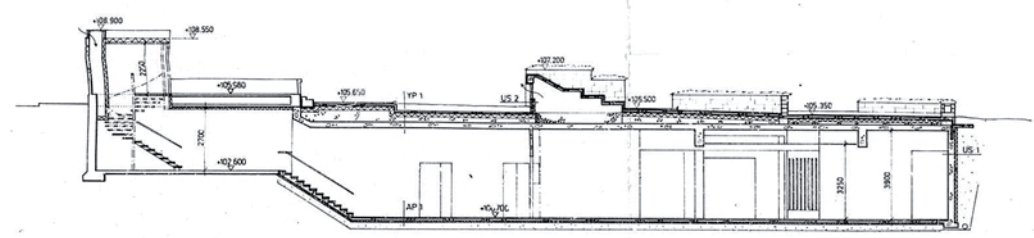


Leikkaukset pääportaan kohdalta vuodelta 1983.

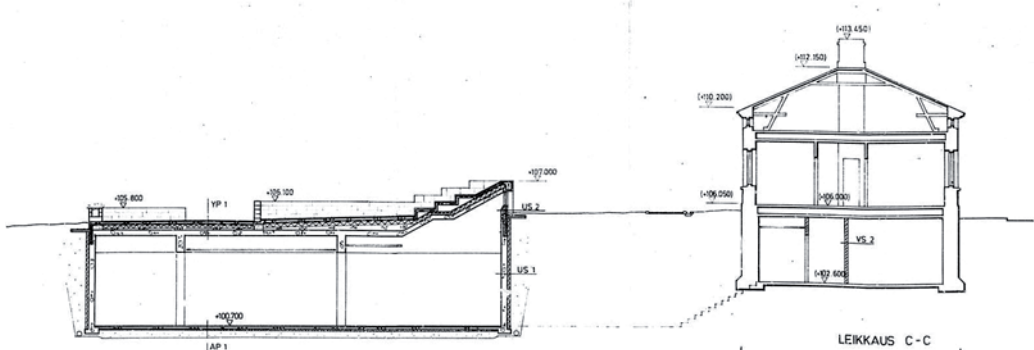


LEIKKAUS A-A

MUUTOSYÖLUPA 3.12.1982



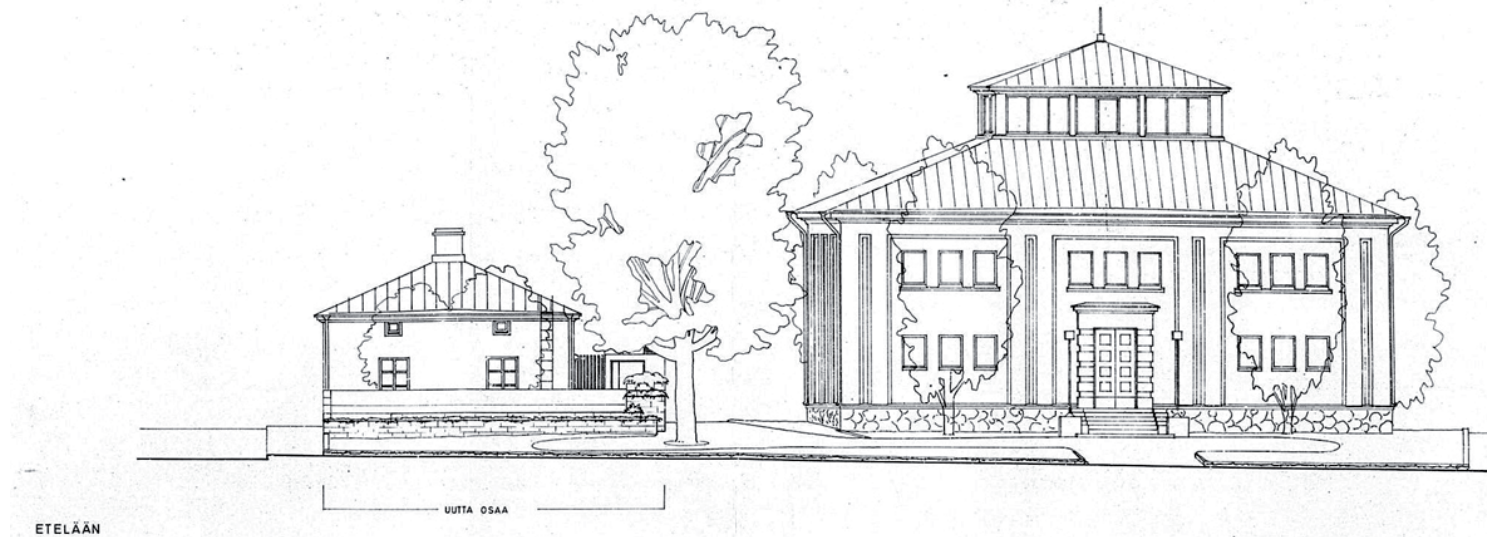
LEIKKAUS B-B



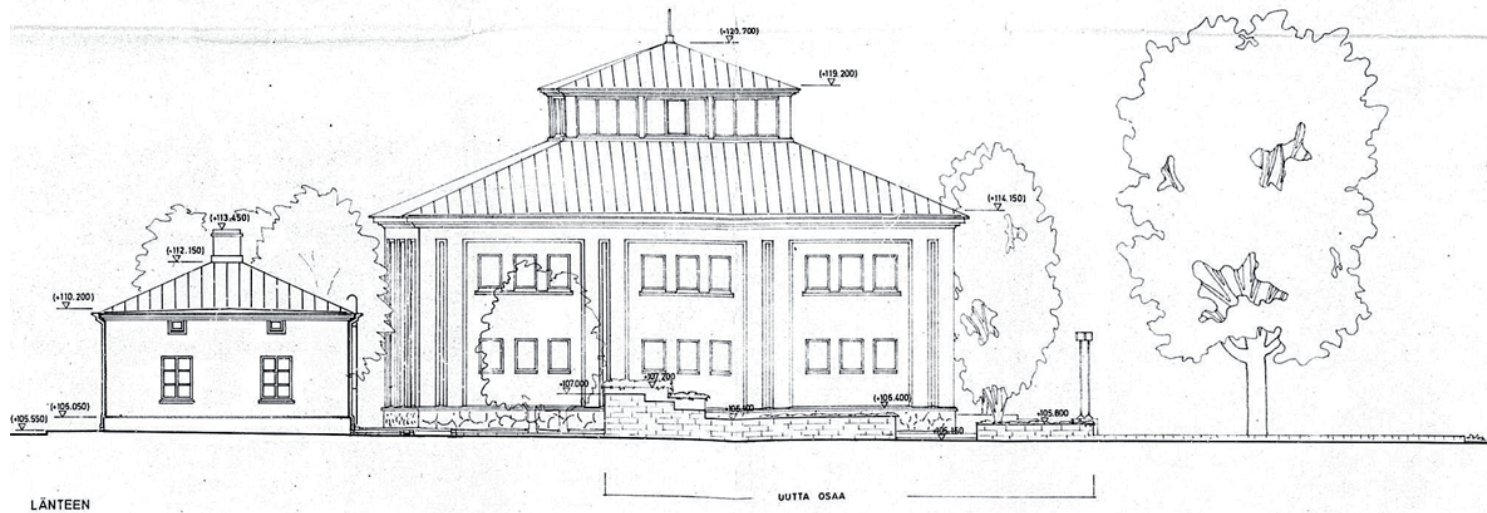
LEIKKAUS C-C

MUUTOSYÖLUPA 3.12.1982

Leikkaukset maanalaisen laajennuksen kohdalta.

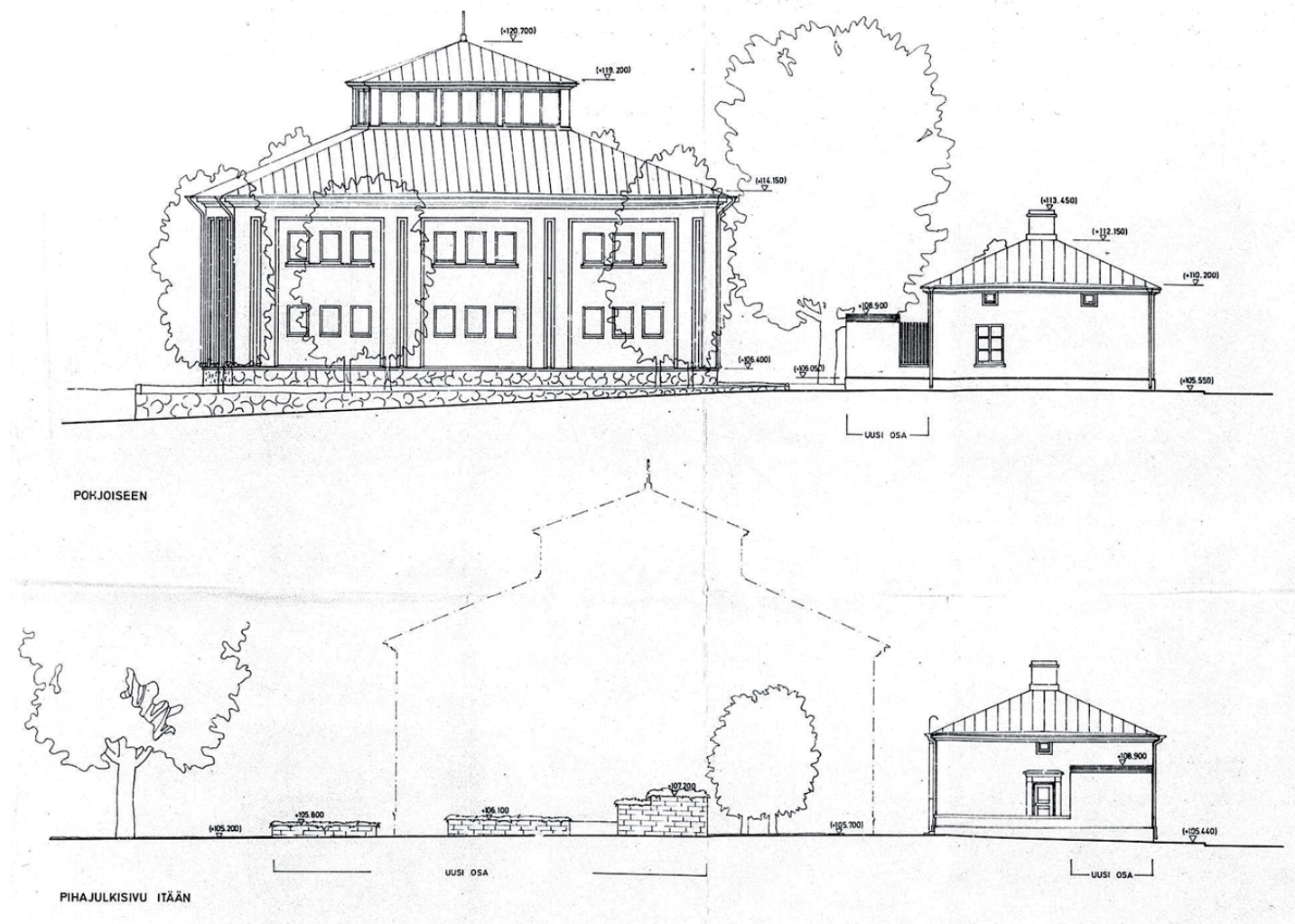


ETELÄÄN



LÄNTEEN

Piharakennuksen ja museon julkisivut etelään ja länteen. Pihalle rakennettiin terassiauditorio.

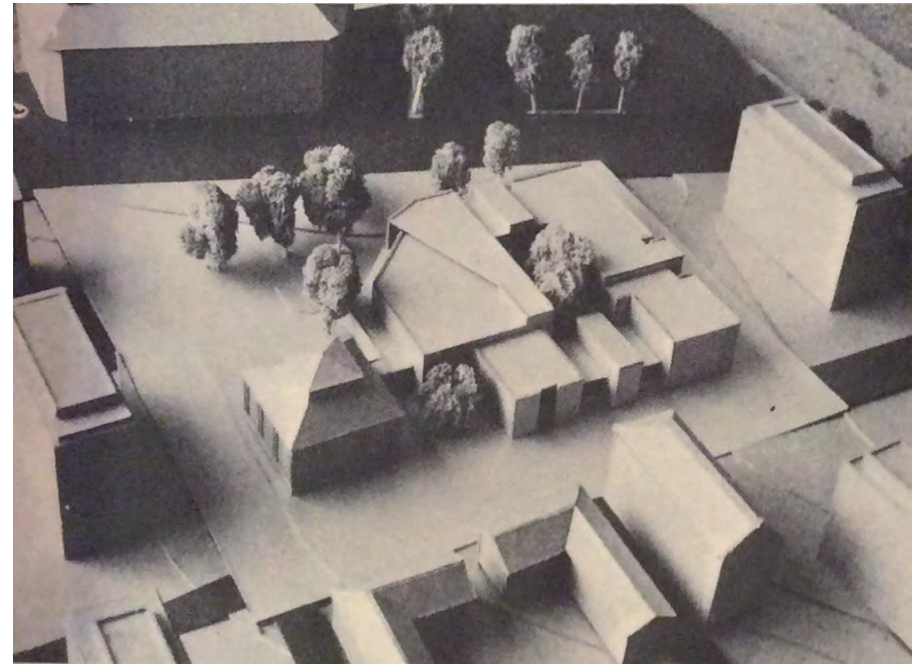
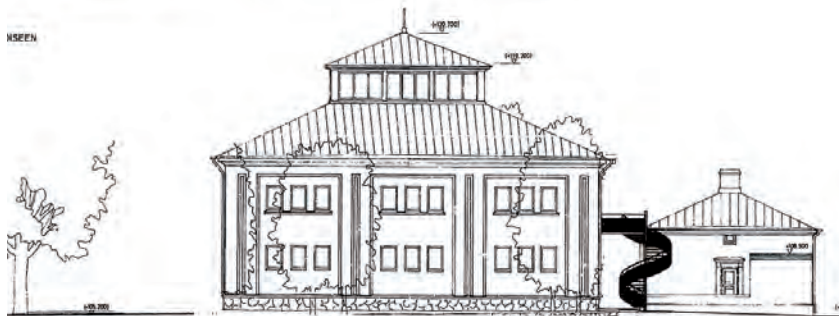
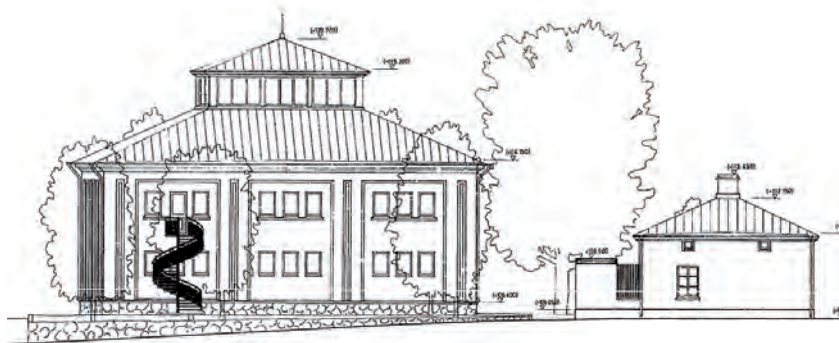


Julkisivut pohjoiseen ja piharakennuksen julkisivu itään.

Muutokset vuosina 1999-2000

Vuonna 1999 kellariin rakennettiin maanpäällinen valoarkku ja vuonna 2000 varapoistumistieporras pohjoisjulkisivulle. Muumilaakso muutti väliaikaisesti kirjastotalo Metsosta Tampereen taidemuseon pohjakerrokseen 2.1.2013.

Tampereen taidemuseon laajennuksesta on tehty useita suunnitelmaehdotuksia sekä arkkitehtipiskelijöiden harjoitus- ja opinäytetöitä. Tammerkoski-lehti esitteli yhtä laajennussuunnitelmia vuonna 1976. Ehdotukset tehtiin harjoitustyönä Tampereen teknillisessä oppilaitoksessa arkkitehti Seppo Rihlaman johdolla.



Laajennuksen kilpailuehdotus vuodelta 1976.

Vuonna 2000 museon pohjoisjulkisivuun lisättiin teräksinen poistumistieporras.

TAMPEREEN TAIDEMUSEON JA PIHARAKENNUKSEN NYKY- TILANNE

Ympäristö ja kaupunkikuva

Voimassa olevassa asemakaavassa museolle on varattu tontti 78, johon on yhdistetty kaksi tonttia. Tontin keskelle on määritelty kävelytie. Tontti rajautuu etelässä Puutarhakatuun, pohjoisessa Makasiininkatuun ja sen jatkeena olevaan kävelytiehen, idässä puistokaistaleeseen ja lännessä Niemikujaan ja sen jatkeena olevaan kävelytiehen.

Museota ympäröivät 1970-luvulla rakennetut 4–7 kerroksiset lamelliasuinkerrostalot, jotka on sijoitettu tontille pohjois-eteläsuunnassa. Kaakossa on 1950-luvulla rakennettu Pyynikin uimahalli. Tontin eteläreunassa on pieni Taidemuseonpuistikko. Pohjoisessa on Amurin työläismuseokortteli.

Lähellä taidemuseota sijaitsevat mm. kaupunkikuvallisesti ja rakennushistoriallisesti merkittävät Pyynikin tori, Aleksanterin kirkko, Pyynikin uimahalli sekä kirjastotalo Metso.

Taidemuseon tontin naapurirakennukset

Tontti 1. 837-105-76-1
Asunto Oy Amurinpuisto
Amurinkuja 22, 33230 Tampere
Rakennusvuosi 1969

Tontti 2. 837-105-77-1
Asunto Oy Amurinhovi
Amurinkuja 20/Satakunnankatu 43, 33230 Tampere
Rakennusvuosi 1972

Tontti 3. 837-105-0079-0001
Amurin Työläismuseokortteli
Satakunnankatu 49, 33230 Tampere
Rakennusvuosi 1882-1973

Tontti 4. 837-105-81-49
Asunto Oy Makasiininkatu 14
Makasiininkatu 14/Saarikuja 2, 33230 Tampere
Rakennusvuosi 1939

Tontti 5. 837-105-81-1
Asunto Oy Amurinhaka
Makasiininkatu 16/Satakunnankatu 53 33230 Tampere
Rakennusvuosi 1981

Tontti 6. 837-105-83-1
Asunto Oy Sotkanhovi
Makasiininkatu 18/Satakunnankatu 57/ Sotkankatu 17-19,
33230 Tampere
Rakennusvuosi 1970

Tontti 7. 837-105-82-1
Asunto Oy Pyynikinportti
Makasiininkatu 15/ Niemikuja 2/ Sotkankatu 21, 33230 Tampere
Rakennusvuosi 1970

Tontti 8. Pyynikintorin kiinalainen grilli
Puutarhakatu 39, 33230 Tampere

Tontti 9. 837-105-73
Pyynikin uimahalli
Kortelahdenkatu 26, 33230 Tampere
Rakennusvuosi 1956

5 As Oy Amurinhaka



4 As Oy Makasiininkatu 14



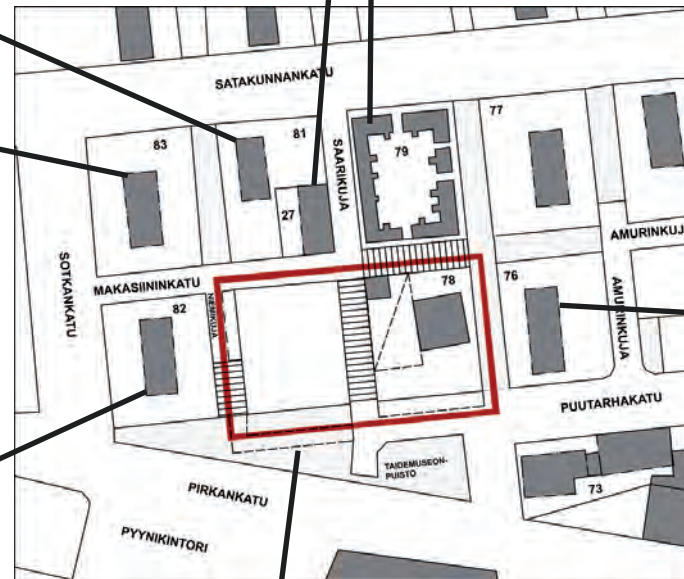
3 Amurin työläismuseokortteli



2 As Oy Amurinhovi



6 Asunto Oy Sotkanhovi



7 As Oy Pyynikinportti



8 Pyynikintorin kiinalainen grilli

1 As Oy Amurinpuisto



9 Pyynikin uimahalli

1



2



3

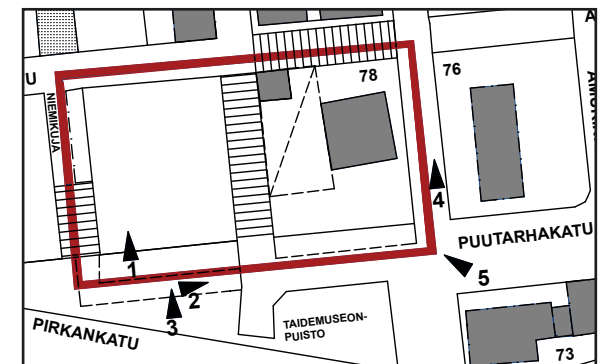


4



5

1. Museon viereinen tyhjä tontin osa. Näkymä pohjoiseen Pirkankadun suunnasta.
2. Näkymä lännestä itään, Puutarhakadun suuntaan.
3. Näkymä tyhjälle tontin osalle, kuvattu Pyynikintorin kiinalaisen grillin takaa.
4. Näkymä museota sivuavalta kävelytieltä pohjoiseen.
5. Näkymä Puutarhakadun päästä, päälähestymissuunnasta.



Museorakennuksen tontti

Museorakennuksen tontilla sijaitsevat taidemuseoksi 1930-luvulla muutettu vanha punatiilinen kruununmakasiini sekä ns. talonmiehen asunnoksi rakennettu kivistä rakenteinen, rapattu pientalo, joka on muutettu museon toimistotiloiksi 1970-luvulla. Pihalla on myös pieni auditorio sekä tyhjällä tontinosalla Amurinpuisto, jonka halki kulkee diagonaalisesti kapea kävelytie. Museon sisääntulopihalla on iso vaahtera. Tyhjällä tontinosalla on pensasistuksia ja lehtipuita. Pääsisäänkäynnin edusta ja auditorion ympäristö on laatoitettu.

1



2



1. Vuoden 1983–84 peruskorjauksessa rakennettu terassi.
2. Sisääntulopihan teräsveistos Seinämä, jonka on tehnyt kuvanveistäjä Eero Hiironen. Hän lahjoitti veistoksen Tampereen taidemuseolle vuonna 2004. Teos valmistui vuonna 1994.
3. Sisääntulopihan iso vaahtera, joka on oleellinen maisemallinen elementti pihassa.

3



Näkymä museota sivuavalta kävelytieltä.



Maanalaiseen laajennuksen maanpäälliset valoarkut rakennettiin vuonna 1999.

Museorakennuksen nykytilanne

Julkisivut ja vesikatto

Museorakennuksen julkisivut ovat punatiiliset, saumalaastin väri on vaaleanharmaa. Tiilet ovat käsinlyötyjä ja poltettuja punatiiliä, joissa on epätasaisesti halkeamia, kolhuja, kuoppia ja värivaihteiluita. Muuraustyylillä on krouvi, ei puhtaaksimuurattu. Räystäään alla oleva porrastettu friisi on rapattu vaaleaksi. Syöksytorvet on sijoitettu nurkkiin ja julkisivut on valaistu julkisivupilastereiden väleihin sijoitetuilla ylös-alasvaloilla. Rakennuksen pohjoisjulkisivuun on asennettu teräksinen pyöreä varapoistumistieporras ja jäteastioita ja lauhdutinta varten aidattu alue.

Rakennuksen sokkeli on ulosvedetty julkisivulinjasta ja sen päälle on valettu betonikansi. Sokkelipinnoissa on suuria graniittilohkokiiviä. Sokkelivierustat on pinnoitettu graniittikivillä.

Ikkunat ovat jakopuitteettomia yksiruutuisia lakattuja tammi-ikkunoita, joiden puitesävy on länsijulkisivulla vaalean ruskea ja muilla julkisivuilla tumman ruskea. Ikkunakarmit on upotettu tiilirakenteeseen. Yläkerroksen kolmea ikkunaa yhdistää muurattu ikkunapenkkilista, jota alakerroksen ikkunoissa ei ole. Ikkunoissa on vesipellitykset. Lanterniinien ikkunat ovat teräsikkunoita.

Pääovea kehystää rustikoitu, rapattu kehärakenne, jonka päällä on pieni katos. Kaksilehtiset peiliovet ovat tummaa tammea. Pääportaat ja invaluiska ovat ristipäähakattua graniittia.

Vesikatto on ruskeaksi maalattua konesaumattua teräspeltiä.

JULKISIVUT

1



2



3



36

4

1. Julkisivu kaakkoon.
2. Julkisivu lounaaseen.
3. Julkisivu koilliseen. Tonttia ympäröi pulterikivistä tehty matala kiviaita, joka rakennettiin vuonna 1931.
4. Vuonna 2000 lisätty varapoistumistieporras.

1



2



3



4

5

1. Julkisivu luoteeseen.
- 2.-3. Ulosvedetty graniittisokkeli, jonka kansi on valettu betonista. Rakennusta ympäröi nupukiveys.
4. Julkisivujen tiilet ovat käsinlyötyjä tiiliä vuodelta 1839.
5. Kivien ja muurauksen rosoisuus on rakennuksen yksi tunnusmerkki.

1



2



3

4

38

5

1. Julkisivu länteen, terassille.
2. Gabriel Engbergin kunniaksi tilattu veistos Korpikuuset on sijoitettu sisääntulopihalle. Teoksen kuvanveistäjä on Mauno Juvonen.
3. Länsijulkisivun tammi-ikkuna.
4. Muiden julkisivujen ikkunat ovat tummaksi petsattuja ikkunoita.
5. Museon tammipääovi on vuodelta 1931.

Sisätilat

Lattiat

Pääaula, pääporras ja kellariporras on pinnoitettu tumman harmaalla vuolukivellä. Kellarin näyttelytilan lattiassa on travertiini-laatta. Toisen kerroksen näyttelytilojen lattiat ovat tammiparkettia. Taustatilojen lattiat ovat maalattua betonia tai vinyllimattoa ja wc-tiloissa on keraaminen laatta.

Näyttelytilojen jalkalistat vaihtelevat; osittain saleissa on korkea kotelomainen, maalattu jalkalista, osittain matala yksinkertainen lautajalkalista. Kivilattioissa on kivi- tai laattajalkalista.

Piharakennuksen johtaa maanalainen yhdyskäytävä, jonka päätteenä on piharakennuksen teräsportaan eteen johtava betoniporras. Teräsportas johtaa piharakennuksen edessä olevaan sisäänkäyntilaaajennukseen.

Kellarin lattioiden pinnoissa on havaittavissa alapohjan alapuolinen kostea maaperä. Lattian alle kertyvää vettä tarkkaillaan säännöllisesti tarkastuskaivojen kautta. Taustatiloissa betonilattioiden maalipinnat irtoavat alustasta paikoitellen.

Seinät

Sisäseinät ovat rapattuja, tasoitettuja ja maalattuja seiniä. Näyttelytilojen seinissä on myös valseinäkotelointeja ja levyrakenteita, mikä tekee mahdolliseksi näyttelytilojen seinien pintarakenteiden ja pintakäsittelyiden uusimisen näyttelyiden vaihtuessa. Taustatiloissa on paikoitellen myös puhtaaksimuurattua ja maalattua tiiltä.

Sisäseinissä on ilmastointisäleikköjä mm. kattolyhdyn pystyseinissä.

Sisäovet

Näyttelysalien välillä ei ole väliovia. Taustatilojen ja wc-tilojen ovet on tammiviilupintaisia laakaovia. Kellarin taustatiloissa on kovalevy-pintaisia laakaovia ja teknisissä tiloissa teräsovia. Painikkeet ja helat ovat kromattuja.

Ikkunat

Ikkunat ovat sisäpinnoiltaan tummaksi petsattuja ja lakattuja. Lanterniin sisäikkunat ovat vaaleaksi peittomaalattuja.

Sisäkatot

Näyttelytiloissa on alaslaskettuja katonosia, joiden yläpuolelle on asennettu ilmastoinnin anemostaatteja ja epäsuoran valaistuksen valaisimia. Sisäkatot ovat epäyhtenäisiä; alaslasketuissa katoissa on mm. akustiikkalevyjä, puuristikoita, ripustuskojoja, valaistuskiskoja, äänentoiston päätelaitteita ja valaisimia. Lisäksi sähköasennuslistoja risteilee muilla katon osilla. Vanhoja alkuperäisiä tasoitettuja kattoja on osittain näkyvissä seinien reuna-alueilla.

Kattolyhdyn sisäkatto on valkoiseksi maalattu ja ruutukuvioitu kasettikatto.

Teknisissä tausta- ja varastotiloissa ilmastointi- ja lämpöjohdot ovat näkyvissä.

Valaistus

Valaistus on näyttelytiloissa toteutettu kohdevalaisimilla. Toisen kerroksen valoaukon reunaan on rakennettu hylly, jonka taakse on kätkeyty epäsuora valaistus. Taustatiloissa on loisteputkivalaistus.

Pääportaassa on käsijohteen alapuolella seinävalaisimet. Pohjakerrokseen johtava portas on valaistu yläseinään asennetuilla pyöreillä seinävalaisimilla.

SISÄTILAT

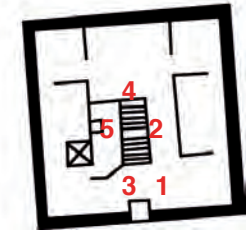
1



2



3



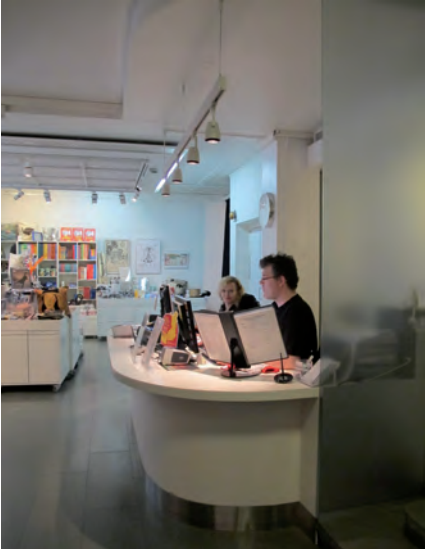
1. Näkymä sisääntuloaulasta ja myymälästä.
2. Näkymä vaateilasta pääportaan oikealla puolella.
3. Tuulikaapin tammiovi.
4. Porras kellarikerrokseen.
5. Pääporras toiseen kerrokseen.
6. Pääportaan valaisin.

4

5

6

1



2



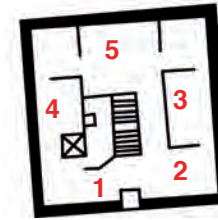
3



4



5



1. Lipunmyynti
2. Käynti näyttelytilaan pääkerroksessa.
3. Itäreunan näyttelysalit pääkerroksessa.
4. Länsireunan näyttelysalit
5. Pohjoispuolen näyttelysalit.

1



2



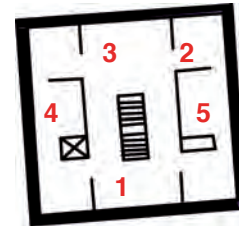
3



4



5



1. Toisen kerroksen aulan näyttelytila.
2. Toisen kerroksen pohjoispuolen näyttelytilat.
3. Pääaulan pohjoisreuna.
4. Toisen kerroksen länsireunan näyttelytilat.
5. Toisen kerroksen itäpuolen näyttelysalit.

1



2



3

4

1. Pohjakerroksen Muumilaakso.
2. Muumitalo ja näyttelyvitriini.
3. Sisääntulo Muumilaaksoon.
4. Muumitalo.

TAUSTATILAT

1



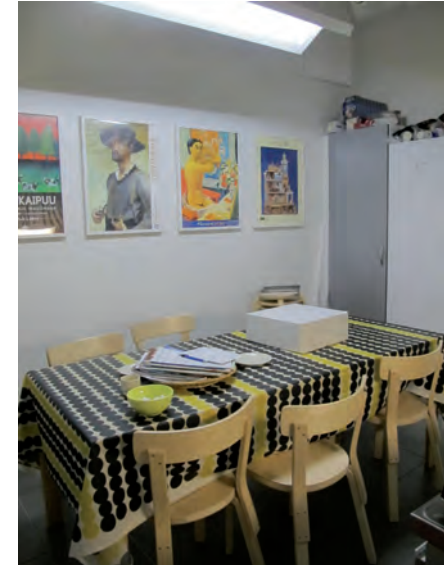
2



3



4



5



6



1. Henkilökunnan sosiaalityö piharakennuksen kellarissa.
2. Suihku.
3. Näyttelytilan siivouskomero kellarissa.
4. Henkilökunnan kahvihuone.
5. Varastotila.
6. Varastotila.
7. Piharakennuksen kellarikäytävä.

1



2



3



4

1. Toisen kerroksen jalkalista ja sähköasennus.
2. Lattiasäleikkö ensimmäisessä kerroksessa.
3. Jalkalistaliitos ensimmäisessä kerroksessa.
4. Kellarikerroksen alapohjan tarkistusluukku.

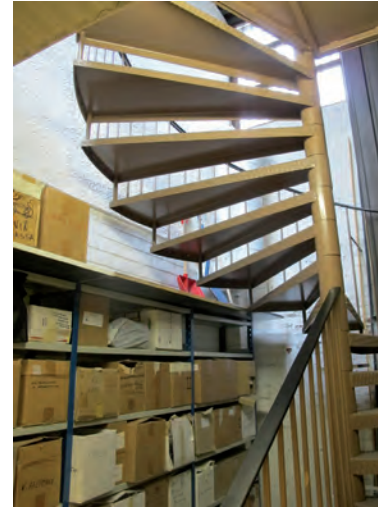
1



2



3



4



5



6



7

1. Sisäikkunan liitos.
2. Tammiviilupintainen laakaovi kellarikerroksessa.
3. Teräsporras piharakennuksen laajennuksessa.
4. Museon ullakoporras.
5. Ullakon rakenteita.
6. Sähköpääkeskus.
7. Sähköhyly kellarikerroksen taustatiloissa.

Piharakennus

Julkisivut ja vesikatto

Piharakennus on vaaleanruskea, roiskerapattu yksikerroksinen kivirakennus. Ikkunat ovat kuusiruutuisia puuikkunoita. Vesikatto on punainen, konesaumattu teräspeltinen telttakatto. Syöksytorvet ovat ruskeat. Alkuperäistä pääovea ympäröi rapattu kehysrakenne.

Yhdyskäytävään liittyvä porraslaajennus on tehty rakennuksen itäisivun kylkeen. Laajennus on roiskerapattu ympäröivän vanhan pinnan tapaan. Sisäänkäynnin edessä on terassi, jonka kaiteet ovat muurattuja ja rapattuja. Porrashuoneen ovi on ruskeaksi peittomaalattu paneeliovi, jonka vieressä on ristikolla peitetty ikkuna. Laajennuksen katto on tasakatto, reunapellitykset ja iv-säleiköt ovat tummanruskeat.

Ikkunat ovat kuusiruutuisia, peittomaalattuja ikkunoita. Ikkunaväleissä on teräsristikot.

Sisätilat

Alkuperäistä huonejakoa on muutettu siten, että eteisen ja kahden huoneen väliseinät on purettu ja tilalle on rakennettu työhuone ja johtajan huone, jossa on myös iso neuvottelutila. Seinät ovat tasoitettuja ja maalattuja/tapiseerattuja. Tasoitetuissa katoissa on alaslaskettuja osia, joihin on sijoitettu upotettuja valaisimia ja riippuvalaisimia. Ovet ovat alkuperäisiä peittomaalattuja puupeiliovia. Wc on peruskorjattu 2010-luvulla.

Eteisessä, keittiössä ja pienessä toimistohuoneessa on kahta erilaatua korkkimattoa ja johtajanhuoneessa on parkettilattia. Wc:ssä on keraaminen laatta lattiassa ja seinien alaosassa mosaikkilaatta.

Kellaritilat on yhdistetty museoon johtavaan yhdyskäytävään. Tiloissa on nähtävissä alkuperäisiä, peittomaalattuja tiilipintoja sekä uutta puhtaaksimuurattua ja maalattua tiilipintaa. Kellarin ovet ovat kovalevyntaisia laakaovia, käytävän ja teknisten tilojen lattiat maalattuja betonilattioita. Wc-tilojen lattioissa on keraaminen laat-tapinnoite.



Piharakennuksen laajennus tehtiin vuoden 1984 korjauksen yhteydessä.

PIHARAKENNUS

1



2



3



4



5



1. Piharakennuksen julkisivu itään.
2. Julkisivu pohjoiseen Makasiininkadulle.
3. Laajennus itäisivulla.
4. Yhdyskäytävä museon kellarilaajennukseen.
5. Museon johtajan työhuone.

1



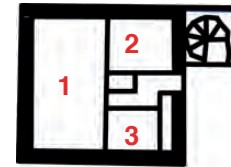
2



3



4



5

6

49

7

1. Museon johtajan työhuone.
2. Piharakennuksen keittiö.
3. Työhuone.
4. Uusittu wc-tila.
5. Piharakennuksen alkuperäinen peiliovi.
6. Piharakennuksen ullakoporras.
7. Piharakennuksen sähkötaulu.

TAMPEREEN TAIDEMUSEON RAKENNUSHISTORIALLISET ARVOT

Kaupunkikuvalliset arvot ja juurevuus

Taidemuseon kaupunkikuvallinen asema historiallisessa kaupunkirakenteessa on merkittävä.

Tampereen keskusta-alueella on jäljellä 1800-luvun alkupuolella rakennettuja rakennuksia vain joitakin. Tärkeimmät 1800-luvulla rakennetut tehdasalueet ovat ydinkeskustassa sijaitsevat Finlaysonin ja Frenckellin alueet. Finlaysonin vanhin rakennus ns. Kuu-sivooninkinen rakennettiin vuonna 1838. Finlaysonin johtajien ja työpäälliköiden asuinrakennuksia rakennettiin ennen vuotta 1850. Näitä ovat mm. tehdas-alueella sijaitsevat Barkerintalo ja Puuvil-latehtaankadun vanhat puutalot. Frenckellin tehdasalue rakentui 1840-luvulta alkaen ja Tampellan alue 1850-luvulta alkaen.

Keskustorin reunalla sijaitseva Vanha kirkko rakennettiin vuonna 1823 Carlo Bassin suunnitelman mukaan ja kellotorni vuonna 1827 C.L. Engelin suunnitelman mukaan.

Keskustan rakennukset olivat vielä 1800-luvulla pääasiassa puu-rakennuksia. Kaupunkirakenne muuttui oleellisesti 1880-luvulta lähtien, kun ensimmäiset kolmikerroksiset kivirakenteiset asuinker-rostalot Selinin talo (F.L. Calonius 1885) ja Sandbergin talo (F.L. Calonius 1880) rakennettiin Keskustorille. Aleksanterin kirkko rakennettiin vuonna 1881 Theodor Deckerin suunnitelmien mukaan Pyynikin kirkkopuistoon.

Arkkitehti Carl Ludvig Engelin ja arkkitehti Anton Wilhelm Arppen suunnittelema kruununmakasiini asettuu kaupunkikuvallisesti Tam-pereen merkittävimpien rakennusten joukkoon, jotka rakennettiin 1820–30 -luvulla. Makasiini on säilyttänyt alkuperäisen arvokkaan maisemallisen ja kaupunkikuvallisen asemansa Amurin kaupun-ginosassa, joka muuttui merkittävästi 1960-luvun lopulta lähtien.

Rakennushistorialliset arvot, tyyli ja perinne

Makasiinin ulkoarkkitehtuuri on säilynyt pääosin alkuperäisenä. Puuluukuilla peitetyt alkuperäiset ikkunat on purettu ja korvattu jakopuitteettomilla ikkunoilla ja lanterniinia on suurennettu 1930-luvun muutosvaiheessa. Ikkunoiden hienovarainen vaihtaminen 1930-lu-vulla yksiruutuisiin, jakopuitteetomiin ikkunoihin oli tarkoin harkittu ja perusteltu. Ikkunat peitettiin museotoiminnan käynnistyessä pimennysverhoilla ja niiden ilme ulospäin vastasi viljamakasiinin ajan umpi-ikkunoita 1830-luvulla.

Engelin ajatus luoda rakennus, jonka ulkoarkkitehtuuri heijasti sen käyttötarkoitusta, on helposti havaittavissa yksinkertaisen ra-kennusmassan ilmeestä. Koristeet ovat niukkoja ja ne toteutettiin rakennustekniikan keinoin pilastereina ja yksinkertaisena friisinä. Muutos museoksi toi vesikatolle suurennnetun valolyhdyn, mikä toteutettiin kuitenkin alkuperäisen kattolyhdyn tyylin mukaisesti.

Sisätilat on muuttuneet 1930-luvun interiööristä, mikä on johtunut näyttelytoiminnan laajenemisesta ja näyttelytekniikan kehittymi-sestä. Hilja Gestrinin museosuunnitelma vuodelta 1930 oli taitava; taidemuseo asettui luontevasti vanhaan makasiiniin niin toimin-tansa kuin arkkitehtuurinsa puolesta. Sisätilojen arkkitehtuuri oli

ilmentymä arkkitehtuurin tyyliuunnan murroskaudesta 1930-luvulla Suomessa. Sisötiloissa on havaittavissa merkkejä vähitellen viriävästä uudesta tyyliuunnasta, funktionalismista. Hilja Gestrin jatkoi Engelin ja Arppen alkuperäistä, sadan vuoden takaista arkkitehtuurityylin karaktääriajatusta.

Toiminnalliset arvot ja aitous

Alkuperäinen viljamakasiini muutettiin taitavasti taidemuseokäyttöön 1930-luvulla. Toiminnallisesti museo on säilyttänyt alkuperäisen käyttötarkoituksensa eikä sen luonne ole muuttunut, vaikka rakennusta laajennettiin 1980-luvulla kellarikerrokseen. Laajennus toi paljon muutoksia, mutta ne on toteutettu hallitusti.

Vaikein tehtävä oli tuoda tekniset järjestelmät, ilmanvaihto ja valaistus vanhaan arvokkaaseen rakennukseen. Tämä on tuonut 1980-luvulla alaslasketut katot tyylikkäisiin 1930-luvulla suunniteltuihin näyttelysaleihin. Kuitenkin näyttelytoiminta on rakennuksen pääkäyttömuoto ja siksi teknisten järjestelmien mukanaan tuomat pakolliset muutokset ovat olleet perusteltuja. Niiden yksityiskoh- tien suunnittelu vaati erityisen tarkkaa suunnittelua ja paikoitellen teknisten yksityiskohtien toteutus ei ole ollut hallittua.

Tampereen taidemuseon toiminnalliset muutokset eivät ole oleellisesti vaikuttaneet alkuperäisiin toiminnallisiin arvoihin. Laajennuksen sijoittaminen kellariin on ollut hyvä ja perusteltu ratkaisu.

Rakenne ja tunnelma

Kruununmakasiinin kantavat ulkoseinät muurattiin käsinlyödyistä tiilistä rouhealla muuraustekniikalla, mikä perustuu 1800-luvulla intendenttikonttoria johtaneen arkkitehti C.L. Engelin näkemyksiin varastorakennuksen arkkitehtuurin karaktääriluonteesta. Sama tekniikka sopii hyvin myös taidemuseon arkkitehtuuriin, sillä se antaa katselijalle mahdollisuuden tulkintaan, mikä on taide-elämyksen peruskiviä.

Taidemuseo rakentuu jyrkän kivijalan päälle, nousee muhkean vakaasti kohti korkeutta ja taittuu vesikatolla korkeaan valolyhtyyn. Museon ulkoinen arkkitehtuuri kertoo 1800-luvun alun rakennus- tekniikasta ja se, että rakennusta ei ole myöhemmin rapattu, on ollut kauaskantoinen ja hyvä ratkaisu.

Sisätilojen rakenteilla on pystytty luomaan ilmava ja muunneltava museointeriööri, joka mahdollistaa erilaisten näyttelyiden lay-outin. Sisätilojen rakenteellinen tunnelma on ei ole kärsinyt muutoksista.

Tampereen taidemuseon suojelelu asemakaavalla on edelleen painavasti perusteltua rakennushistoriallisista, kulttuurihistoriallisista, kaupunkikuvallisista, rakennusteknillisistä ja toiminnallisista syistä.

Piharakennuksen rakennushistorialliset arvot

Arkkitehti Hilja Gestrin suunnitteli piharakennuksen alunperin vahtimestarin asunnoksi ja massoittelultaan se oli samanhenkinen kuin itse museorakennus; pohjan muoto oli neliö ja katto oli telttakatto. Piharakennus muutettiin museon toimistotiloiksi 1970-luvun lo-

pulla. Porrashuonelaajennus tehtiin rakennuksen itäpäättyyn ja se sovitettiin modernilla tavalla vanhan rakennuksen arkkitehtuuriin. Piharakennus on oleellinen osa museon historiaa ja toimintaa ja sen asema museon tukirakennuksena on ollut tärkeä. Ulkoarkkitehtuuri ei ole kärsinyt laajennuksesta.

Sisätiloissa on tehty tilamuutoksia toiminnan niin vaatiessa, mutta muutokset eivät ole ristiriidassa alkuperäisen arkkitehtuurin kanssa. Piharakennus henkii edelleen asuinrakennuksen tunnelmaa.

Piharakennuksen suojeleu asemakaavalla on perusteltua.



Museo 1950-luvulla. Kuva Tampere-seuran kuva-arkisto / valokuvaaja Jussi Kangas.

Lähdeluettelo

Painettu kirjallisuus

Helen, Olli & Seppänen, Jouko: Tampere kartalla. Tampere-Seuran 133. julkaisu. Tampere 2015.

Nikula, Riitta: Suomen arkkitehtuurin ääriiviivat. Helsinki 2005.

Tampereen taidemuseo 50 vuotta. Tampereen taideyhdistys ry ja tamperelaista kulttuurielämää. Tampere 1984.

Tampereen taideyhdistys 100 vuotta 1898–1998. Tampere 1998.

Ålander, Kyösti: Rakennustaide renessanssista funktionalismiin. Porvoo 1954.

Painamaton kirjallisuus

Rakennusselitys vuodelta 1930.
Rakennusselitys vuodelta 1982.
Huoneselitys vuodelta 1982.

Lehtiartikkelit

Talvitie, Oiva: Kulttuurisattuma vai kulttuuritapahtuma? Tampereen taidemuseon syntyhistoriaa I-II. Tammerkoski 1947: 3, 4.

Rihlana, Seppo: Tampereen taidekeskuksen ideakilpailu. Tammerkoski 1976: 6-7.

Arkistot

Tampereen kaupunginarkisto (alkuperäiset piirustukset ja rakennusselitykset, Tampereen taideyhdistyksen arkisto)
Tampereen kiinteistötoimen arkisto (asemakaavat)
Tampereen rakennusvalvonnan arkisto (pääpiirustukset)
Tampereen tilakeskuksen arkisto (rakennuspiirustukset, muutospirustukset)
Tampere-seuran kuva-arkisto (mustavalkoiset valokuvat)
Vapriikin kuva-arkisto (mustavalkoisen valokuva sivulla 21)

Nykytilannevalokuvat

Seija Hirvikallio

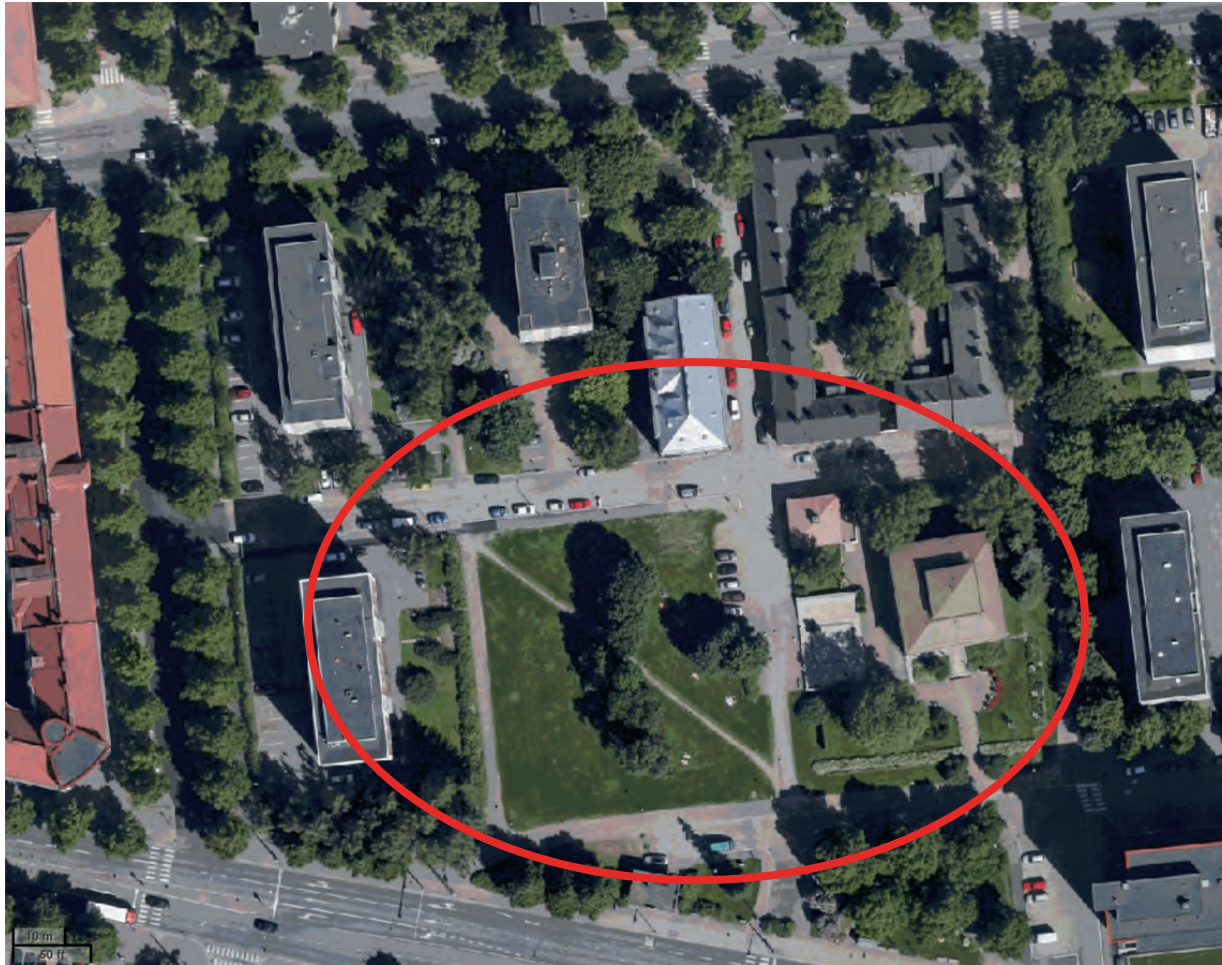
www-sivut

Carl Ludvig Engel
<http://www.kansallisbiografia.fi/kb/artikkeli/3213/>

Antti Ilveskoski
<http://www.hs.fi/muistot/a1364356597889>

Haastattelut

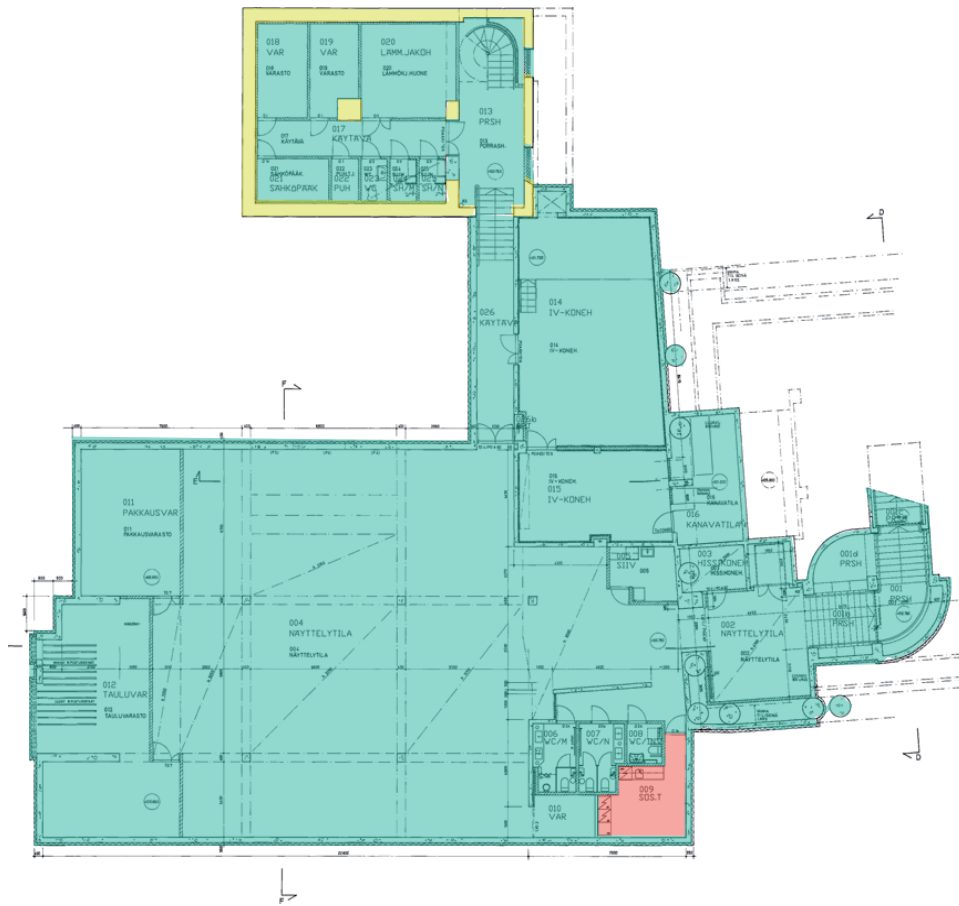
Kirsi Kaivanto, Tampereen taideyhdistyksen historiikin laatija
Sakari Leinonen, hankepäällikkö, Tampereen kiinteistötoimi
Taina Myllyharju, Tampereen taidemuseon johtaja
Miikka Rauhala, Tampereen taidemuseon opas
Jouko Seppänen, Tampereen kaupunki, Maankäytön suunnittelu, projektiarkkitehti
Tapio Suominen, Tampereen taidemuseon kokoelmapäällikkö



Ilmakuva taidemuseon tontista.

LIITTEET

AIKAKERROSTUMAT



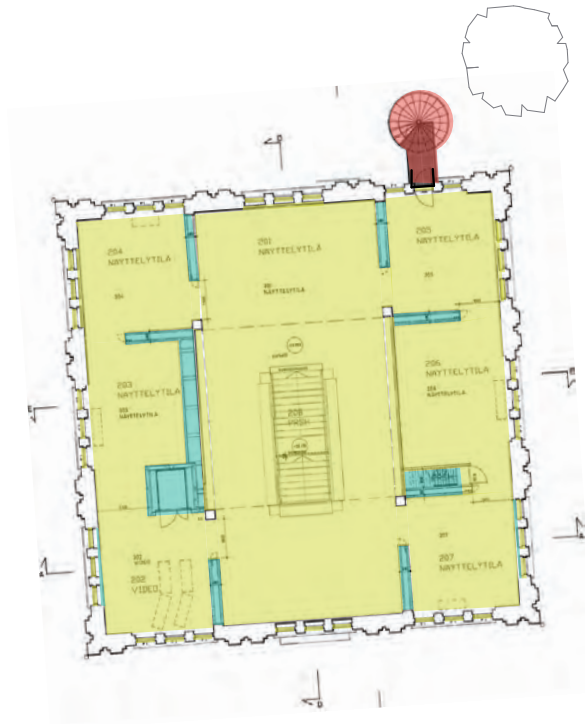
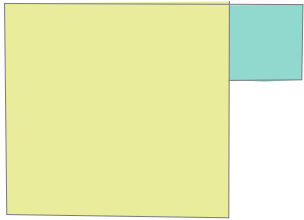
- ALKUPERÄINEN RAKENNE
VUODELTA 1930**
- VUODEN 1983 RAKENNE TAI
PINTARAKENNE**
- VUODEN 1999/2000-LUVUN RAKENNE TAI
PINTARAKENNE**

KELLARI



PÄÄKERROS

- ALKUPERÄINEN RAKENNE VUODELTA 1838**
- ALKUPERÄINEN RAKENNE VUODELTA 1930, PINTARAKENTEITA UUSITTU**
- UUODEN 1979 RAKENNE**
- UUODEN 1983 RAKENNE TAI PINTARAKENNE**
- UUODEN 1999/2000- LUVUN RAKENNE**
- OLEMASSA OLEVA PUU**



**ALKUPERÄINEN RAKENNE
VUODELTA 1838**



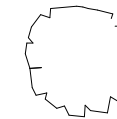
**ALKUPERÄINEN RAKENNE VUODELTA 1930,
PINTARAKENTEITA UUSITTU**



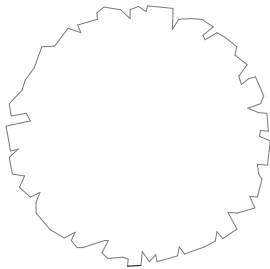
**VUODEN 1983 RAKENNE TAI
PINTARAKENNE**



**VUODEN 1999/2000
RAKENNE**

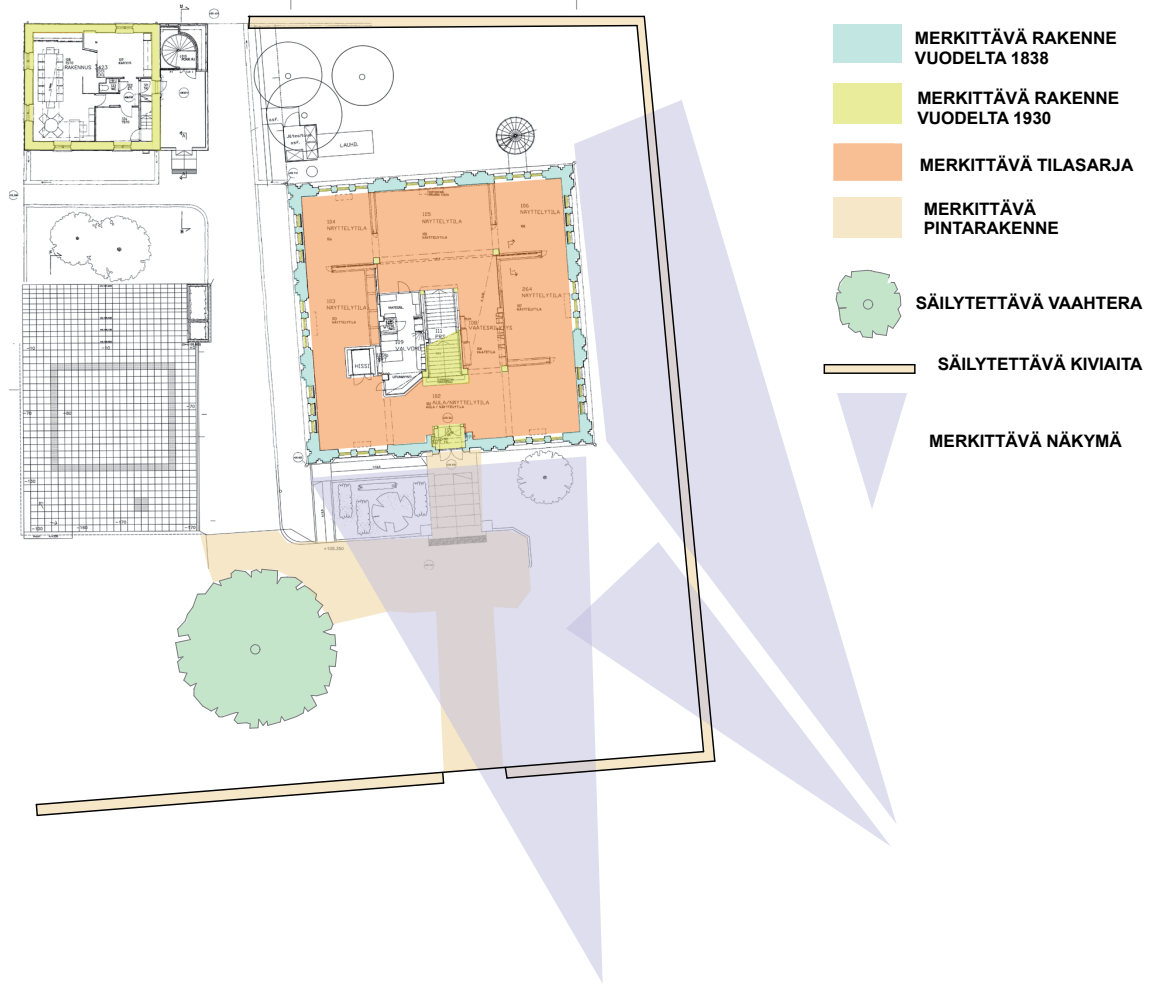


OLEMASSA OLEVA PUU

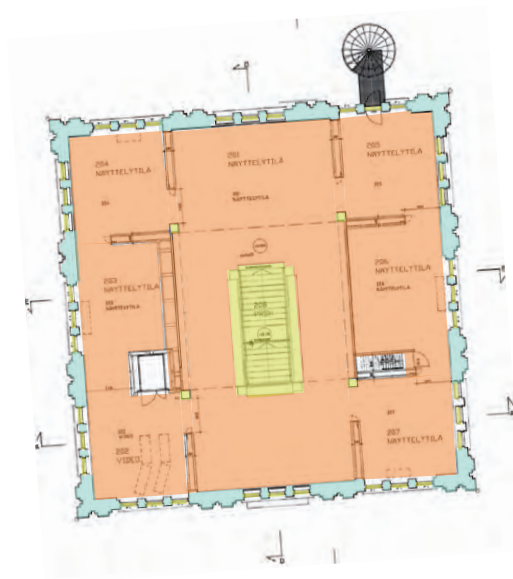


TOINEN KERROS

MERKITTÄVÄT RAKENTEET, TILASARJAT JA NÄKYMÄT



PÄÄKERROS



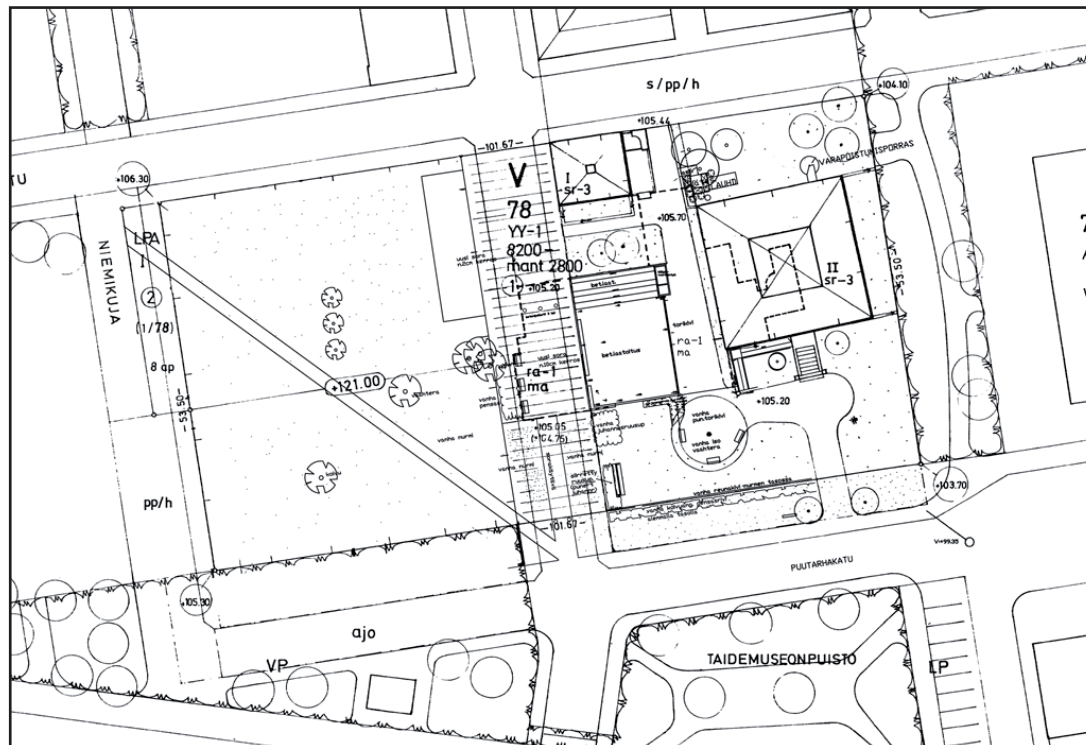
**MERKITTÄVÄ RAKENNE
VUODELTA 1838**

MERKITTÄVÄ RAKENNE VUODELTA 1930

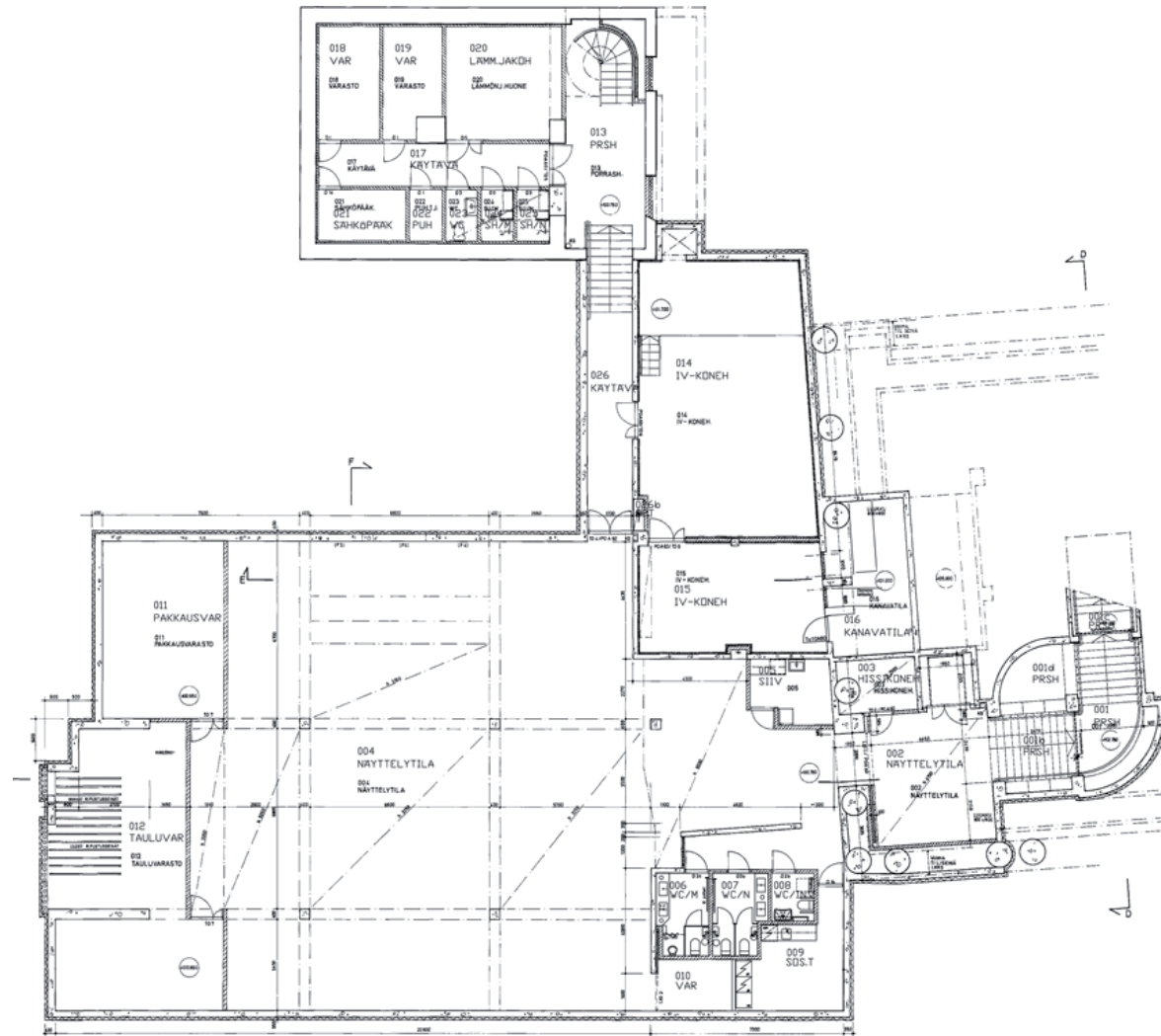
MERKITTÄVÄ TILASARJA

TOINEN KERROS

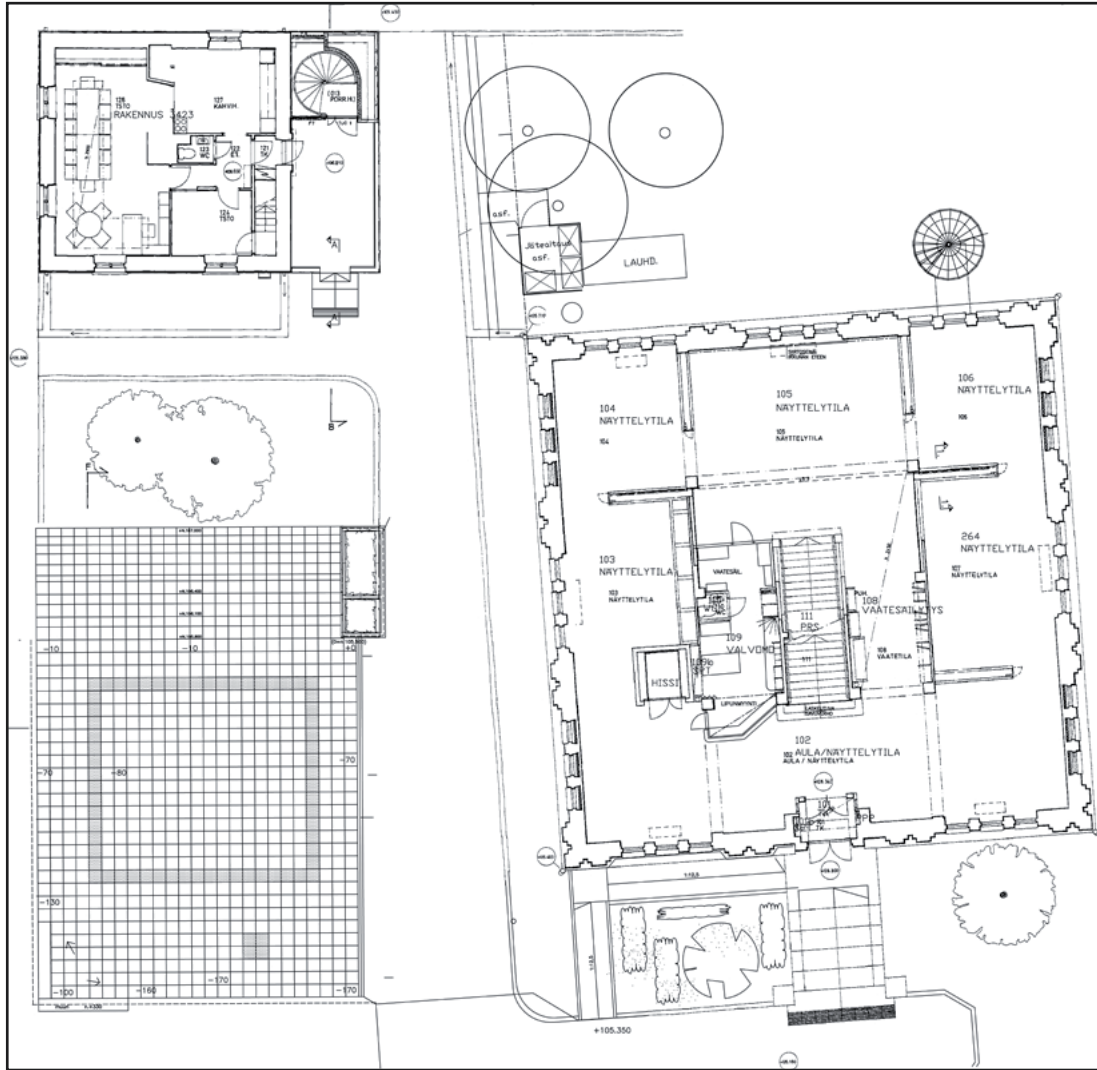
NYKYPOHJAT, LEIKKAUKSET JA JULKISIVUT



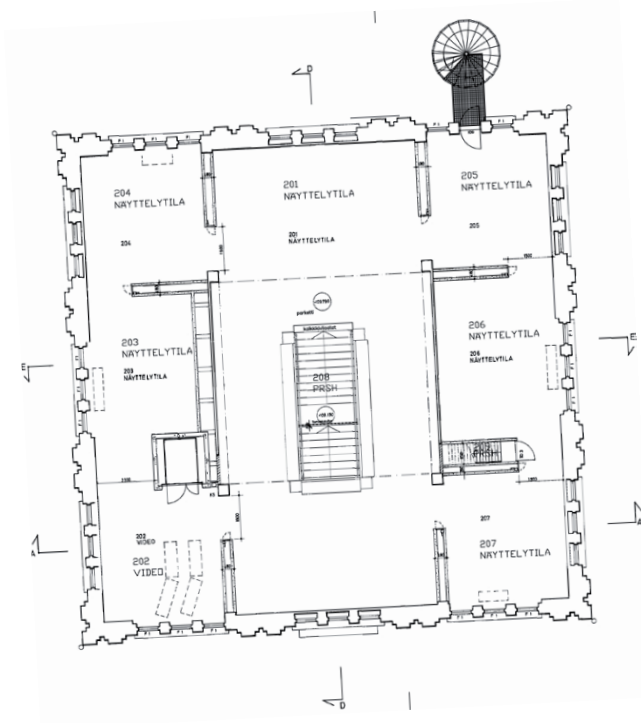
ASEMAPIIRROS



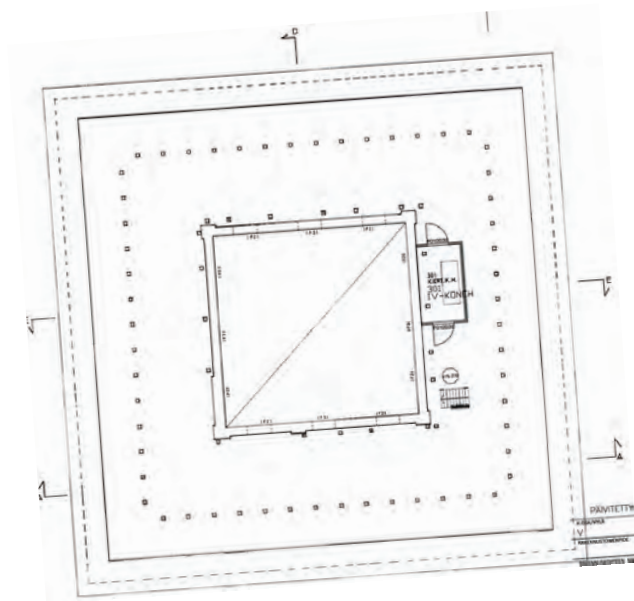
KELLARIKERROS



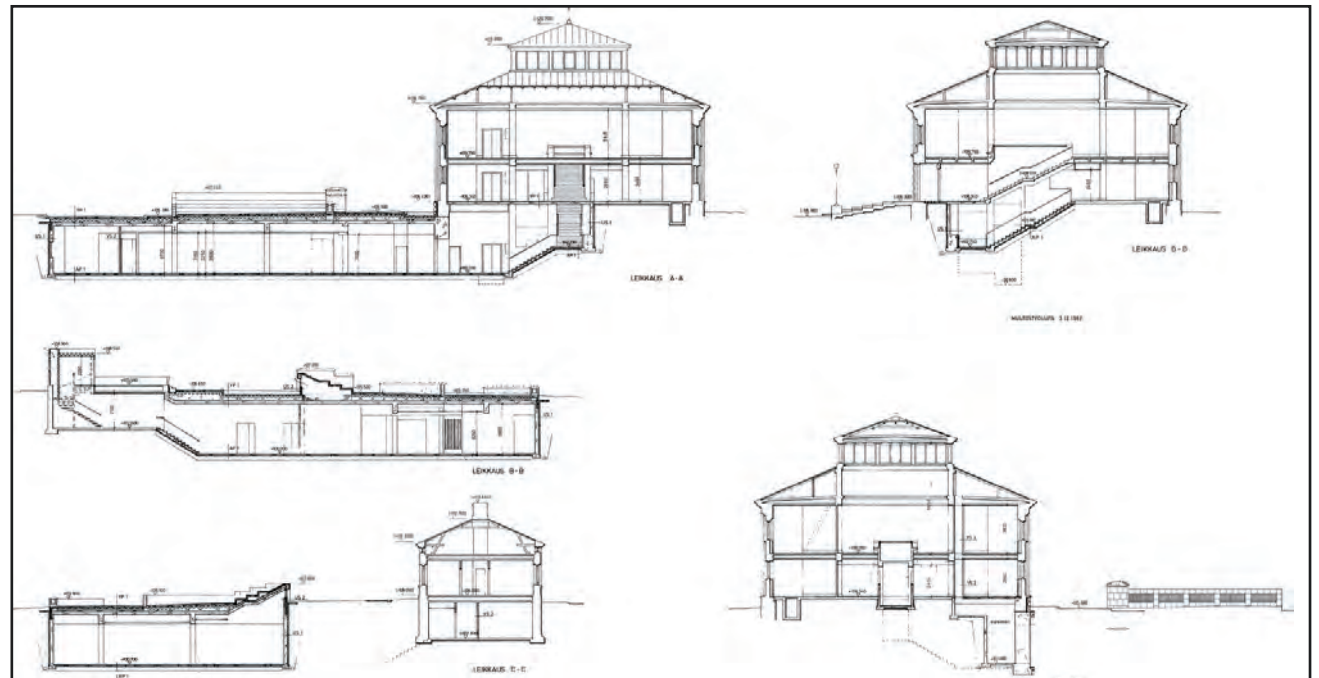
PÄÄKERROS



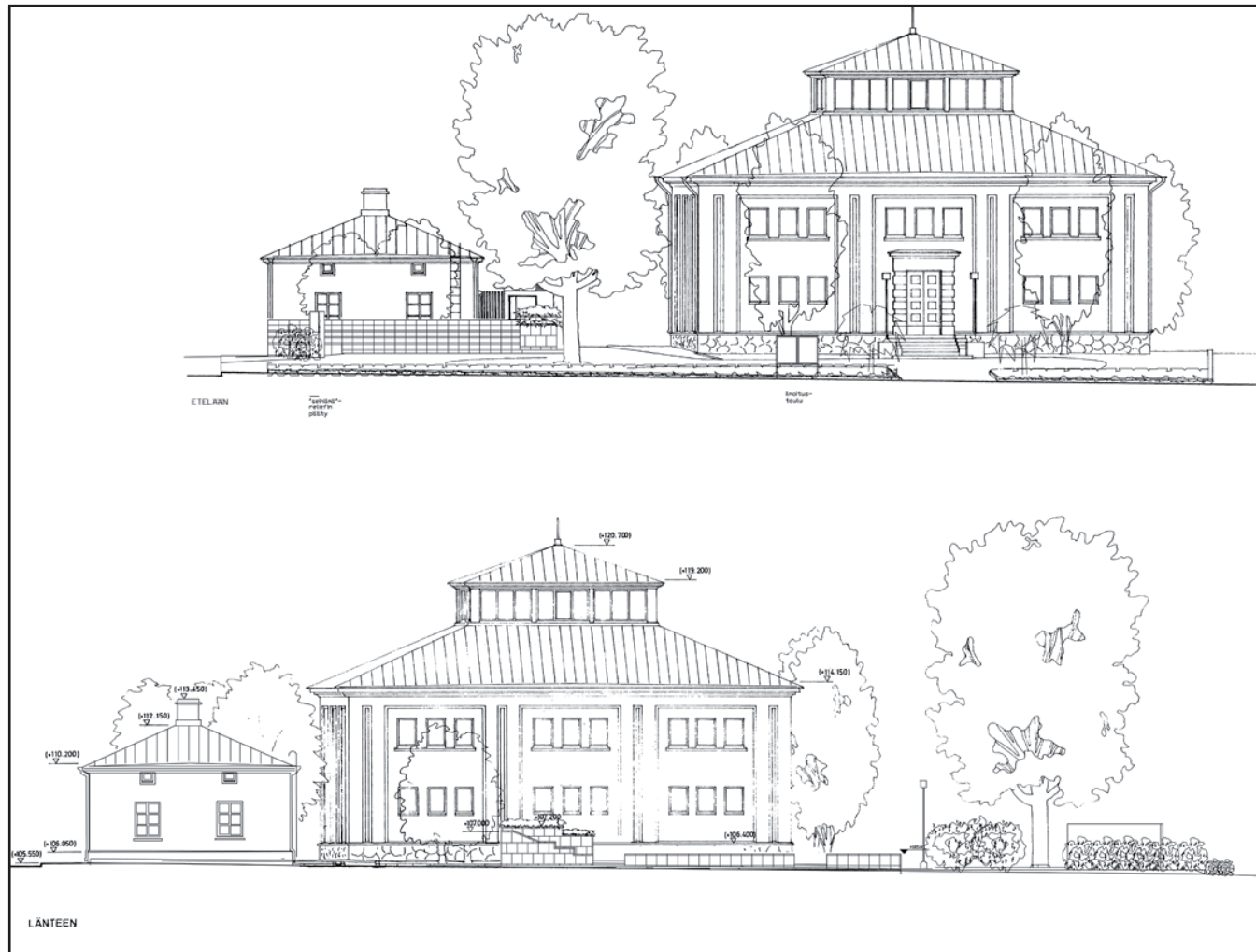
TOINEN KERROS



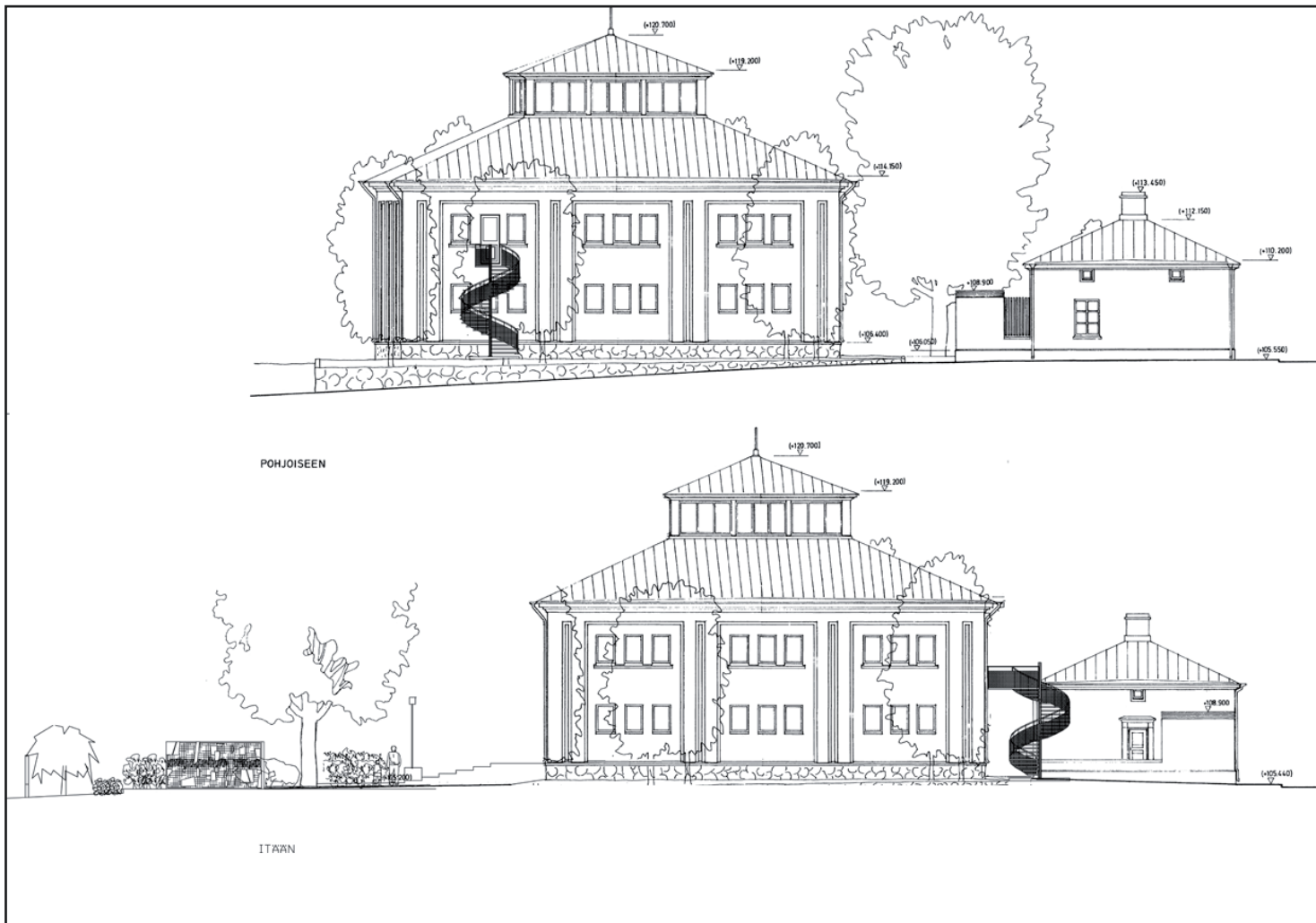
ULLAKKO



LEIKKAUKSET

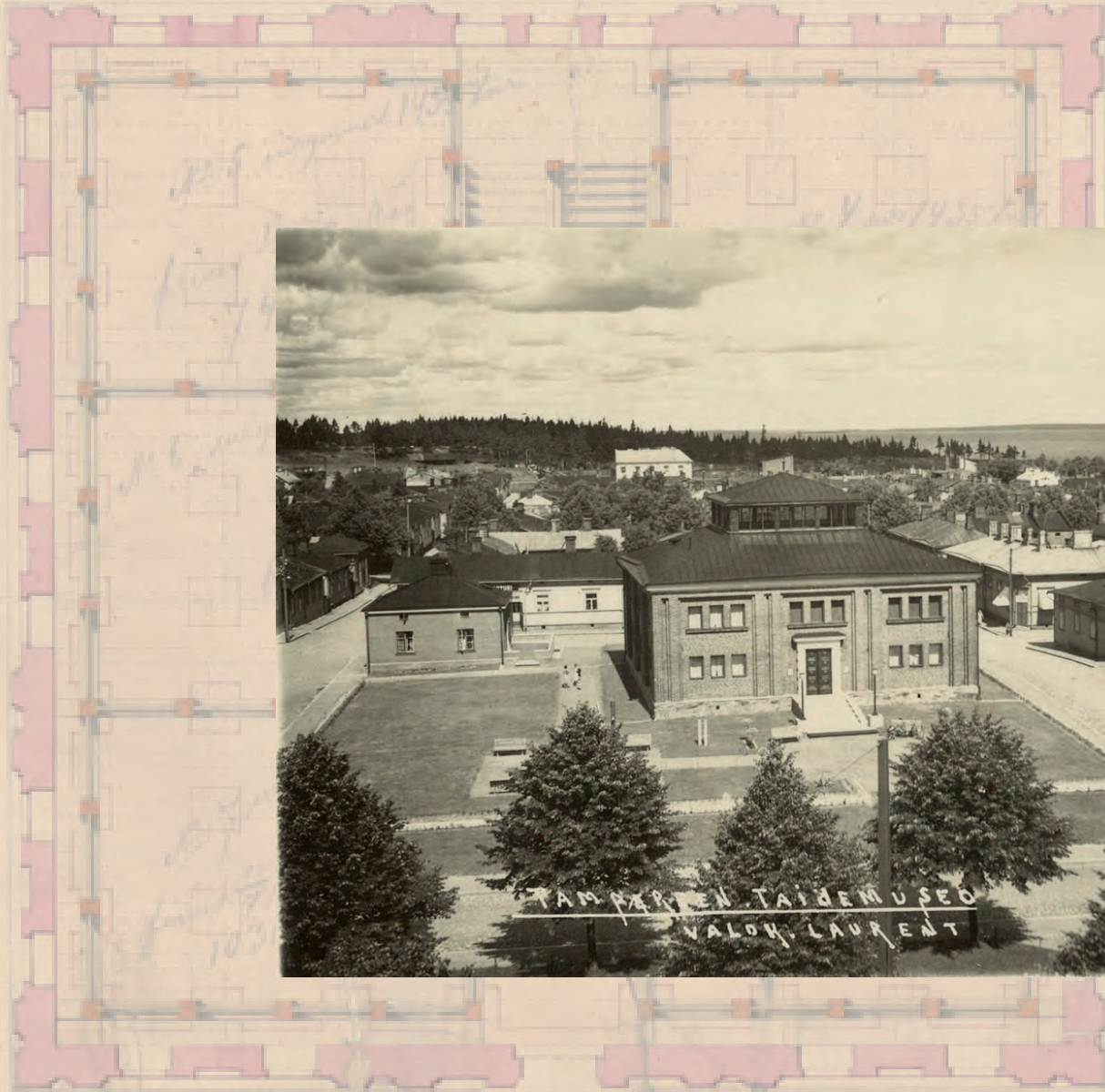


JULKISIVUT ETELÄÄN JA LÄNTEEN



JULKISIVUT POHJOISEEN JA ITÄÄN

Plan



af Kjöperliga Fri
skivet den 6. Sept.

Engel

Sturich Type P