

Inventointiin on sisältynyt 38 kohdetta, joista tähän tiedostoon on poimittu vain osa-alueiden kuvaukset sekä asemakaavan 8667 Tampereen taidemuseo ja Pyyrikintori alueelle sijoittuvien Tampereen taidemuseon ja Amurin työläismuseon kohdekortit.

Amurin alueen muihin inventointikortteihin voi tutustua osoitteessa: siiri.tampere.fi

AMURIN RAKENNETUN KULTTUURIYMPÄRISTÖN INVENTOINTI



Kunta	Tampere
Vanha kunta	
Hankkeen tyyppi	Rakennusinventointi
Vastuutaho/vastuuhenkilö	Pirkanmaan maakuntamuseo
Työpanos	6 viikkoa
Hankkeen alkupvm	07.12.2015
Hankkeen loppupvm	05.02.2016

Johdanto

Tampereen Amurin rakennetun kulttuuriympäristön inventointi on tehty Tampereen kaupungin Kaupunkikehitysryhmän tilaamana. Inventoinnissa selvitettiin Amurin rakennetun ympäristön ja maiseman ominaispiirteet ja arvot siten, että osayleiskaavan vaikutukset ympäristöön voidaan arvioida maankäyttö- ja rakennuslain mukaisesti. Alueelta laadittiin aiempien inventointiaineistojen sekä historiallisten karttojen avulla maiseman historiaan liittyvä yleispiirteinen selvitys. Rakennettu ympäristö inventoitiin kohde- ja rakennuskohtaisesti siten, että kohteiden ja alueen kulttuurihistorialliset ja kaupunkikuvalliset ominaispiirteet ja arvot ovat määriteltävissä. Kulttuuriympäristön ominaispiirteistä ja arvoista on laadittu yhteenveto ja karttaesitykset sekä suositukset miten arvot tulisi ottaa huomioon jatkosuunnittelussa.

Inventointi koostui esi- ja kenttäöiden lisäksi aineiston tallennus- ja analysointivaiheista.

Rakennusinventointi on toteutettu 7.12.2015-5.2.2016 välisenä aikana. Inventoinnin kenttätöitä on tehty 15.12., 16.1. 31.1. ja 3.2. Inventointi koostui esi- ja kenttätöiden lisäksi aineiston tallennus- ja analysointivaiheista. Inventointi on koottu loppuraportiksi sekä kohdekohtaisiksi kuvauksiksi, inventointikorteiksi. Aineistot on tallennettu maakuntamuseon Siiri-tietojärjestelmään, johon tilaajalla on selausoikeudet. Siiriin tallennetut tiedot ja tutkimusraportti ovat selattavissa myös Siirin julkisessa versiossa internetissä, lukuun ottamatta henkilötietoja ja muita yksityisyyden suojan piirissä olevia aineistoja. Valokuvien, raporttien sekä kaikkien inventoinnin liiteaineistojen julkaisuoikeudet ovat Pirkanmaan maakuntamuseolla. Tilaaja voi käyttää aineistoja veloituksetta asemakaavoituksessa ja muissa aluetta koskevissa ei-kaupallisissa hankkeissaan.

Tilaajalle toimitettu inventointiaineisto käsittää loppuraportin pdf-muodossa sekä digitaalisen kuva-aineiston.

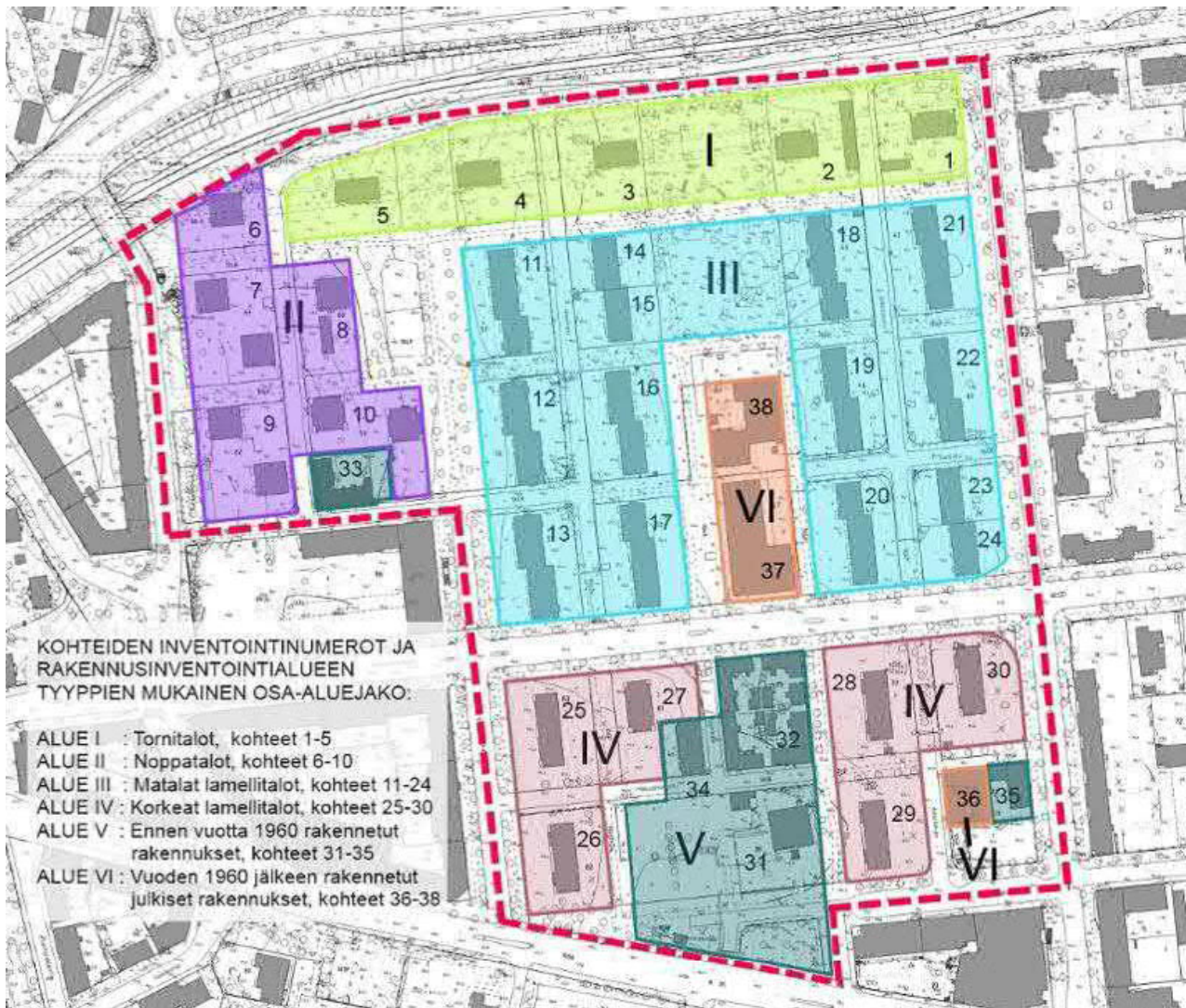
Hankealue

INVENTOINTIALUEEN RAJAUS

Inventointialue rajautuu välille Näsijärvenkatu-Sepänkatu- Suokatu-Sotkankatu-Puutarhakatu-Kortelahdenkatu. Amurin työläismuseonkortteli sekä Tampereen taidemuseon kortteli eivät kuuluneet tarjouspyynnössä mainittuun alueeseen, mutta ne on sisällytetty inventoinnin yleistarkasteluun niiden historiallisen merkittävyyden vuoksi. Inventointikohteet on numeroitu kiinteistökohtaisesti.

Analyysivaiheen aikana inventointialue on jaettu edelleen erikseen tarkasteltaviksi osa-alueiksi I-VI. Aluejaot on tehty etsimällä inventointialueelta rakennustyypeiltään ja ominaispiirteiltään selkeästi erottuvia osa-alueita tai rakennusryhmiä.

OSA-ALUEJAKO



Alkaiset hankkeet

Lyyra-Seppänen, Anna: Kankurinkatu 11, rakennusinventointi. 2014.

Lähteet

Jaakola, Juha; Leskinen Marjatta: Tampereen kantakaupungin rakennuskulttuuri 1989. Tampereen kaupungin ympäristötoimen kaavoitusyksikön julkaisuja, 2/98. Tampere, 1989.

Kuitunen, Hannele: Saneerattu kaupunki. Tampereen Amurin Finlaysonin työläisten asuinalueen muutos 1960- ja 1970-luvuilla 2000-luvun kaupunkikäsitysten valossa. 2016.

Lyyra-Seppänen, Anna: Kankurinkatu 11, rakennusinventointi. 2014.

Mukala, Jorma: Metso, Voima, Tuulensuu - Tampereen arkkitehtuuria. Tampere, 1999.

Niemelä, Jari: Tiilestä tehty Tampere - punatiilirakennuksia eilen, tänään ja huomenna. Tampere-Seuran julkaisuja. Tampere, 2006.

Rasila, Viljo: Tampereen historia II. Tampereen kaupunki, 1984.

Rasila, Viljo: Tampereen historia IV. Tampereen kaupunki, 1992.

Rihloma, Seppo: Rakennustaidetta Tampereella. Porvoo, 1968.

Seppovaara, Juhani: Amurin työläismuseokortteli. Rak. Saarijärven Offset Oy, 2000.

Koskesta voimaa -verkkójulkaisu: <http://www15.uta.fi/koskivoimaa/kaupunki/1870-00/index.htm> (25.1.2016)

Digikuvat

Alue ja rakennukset valokuvattiin inventointia varten aikavälillä joulukuu 2015 - helmikuu 2016 päivämäärinä: 15.12., 16.1., 31.1. ja 3.2. Inventoinnissa käytetyt kuvat on tallennettu Pirkanmaan maakuntamuseon arkistoon (CD/DVD "Amurin rakennetun kulttuuriympäristön inventointi 2016"). Osa valokuvista on tallennettu myös Tampereen museoiden Siiri-tietokantaan (diaarionumero KYY 172). Inventoinnin aikana otettujen valokuvien kuvaaja on Mirku Haapasaari ja niiden oikeudet omistaa Tampereen museot, Pirkanmaan maakuntamuseo. Kuvituksena käytettyjen muiden kuvien kuvaajat on mainittu kuvateksteissä.

Hankkeeseen liittyvät alueet

Amurin rakennusinventointi, osa-alue I



KYY 172 : 19 Amurin pohjoislaidan korkean rakentamisen aluetta Näsijärven kadulta kuvattuna. Mirkku Haapasaari 15.12.2015

Nimi	Amurin rakennusinventointi, osa-alue I
Kunta	Tampere
Vanha kunta	
Kylä	
Kaupunginosa	IV Amuri, Satakunnankadun pohjoispuoli
Alueluokka	Muu hanke- tai tutkimusalue
Aluetyyppi	

Kuvaus

Amurin pohjois-osan pohjoisimmalla laidalla sijaitseva inventointialue I käsittää viisi asuinkiinteistöä: korttelit 42, 46, 54, 58 ja 61 joista jokaiseen kuuluu yksi tontti. Alue rajautuu pohjoisesta Näsijärvenkatuun, lännestä Kankurinkatuun ja idästä Kortelahdenkatuun. Jokaisella tontilla sijaitsee 9-kerroksinen elementtirakenteinen asuinkerrostalo jotka ovat keskenään hyvin samankaltaisia, vaikkakin julkisivuvuoraukset vaihtelevat. Osa kiinteistöistä on käynyt läpi julkisivuremontin, osa on alkuperäisessä asussaan. Rakennukset on sijoitettu pohjois-eteläsuunnassa keskelle tonttia. Pysäköintialueet sijoittuvat pääosin tonttien katujen puoleisille laidoille.

Tonttirivistöä halkovat Saukonpuiston ja Väinö Linnan puiston vihervyöhykkeet, sekä pohjois-eteläsuuntaiset Niemikatu ja Kortelahdenkatu. Rakennusten etäisyydet toisiinsa ovat pitkät ja näkymät avarat. Alueen suurikokoinen puusto ja melko vapaasti sijoitettu pensaisto antavat alueelle puistomaisen ilmeen.

Tornitalojen hahmot ovat alueen maisemalle tunnusomaiset ja rakennukset muodostavat Amurin pohjoislaidalle yhtenäisen ja selkeän aluetta rajaavan kokonaisuuden. Tornitalot kuvastavat ehkä selkeimmin niitä kunnianhimoisia tavoitteita joita Amurin alueen saaneeraussunnitelmille asetettiin.



Inventoinnin osa-alue I : Tornitalot



KYY 172 : 20 Amurin pohjoislaidan korkean rakentamisen aluetta. Keskellä Väinö Linnan puistoa, jonka takana kohoaa As. Oy Näsiniemen 9-kerroksinen asuinrakennus. Kuvan oikeassa laidassa polkupyöriä As. Oy Näsinaurin pihassa. .
Mirkku Haapasaari 15.12.2015



KYY 172 : 21 Amurin pohjoislaidan korkean rakentamisen aluetta kuvattuna Väinö Linnan puistosta itään päin. Vasemmassa reunassa As. Oy Näsinauri. Mirkku Haapasaari 15.12.2015



KYY 172 : 22 Amurin pohjoislaidan korkean rakentamisen aluetta kuvattuna Näsijärvenkadulta itään päin. Lähinnä As. Oy Näsinamuri, taaempänä As. Oy Kortelahdenkatu 2. Mirrku Haapasaari 15.12.2015

Amurin rakennusinventointi, osa-alue II



Ilmakuvaote Kankurinkadun ympäristöstä. Lähde: Ilmakuva 2011. www.karttapalvelu.tampere.fi

Nimi	Amurin rakennusinventointi, osa-alue II
Kunta	Tampere
Vanha kunta	
Kylä	
Kaupunginosa	IV Amuri, Satakunnankadun pohjoispuoli
Alueluokka	Muu hanke- tai tutkimusalue
Aluetyyppi	

Historia

Vuosina 1875 - 1885 oli Amuri laajentunut vuokratonttien muodossa Sotkankatuun asti. Kun alue liitettiin asemakaavaan lunastettiin tontit omistukseen. Kaikista vuokratontit olivat siirtyneet yksityisomistukseen vuoteen 1906 mennessä.

Sotkankadun toinen puoli oli ollut kasvimaana, mutta kun asuntoja tarvittiin lisää, laajennettiin rakennettua aluetta myös Sotkankadun yli. Samaan aikaan käytyjen ns. Buurisotien mukaan alue nimettiin Buurienmaaksi. Buurienmaata rakennettiin vuodesta 1899 alkaen. Myös Finlayson osti Buurienmaalta 16 tonttia ja rakennutti niille työläisten asuintaloja.

Amurin kaavauudistus eli Amurin saneeraus käynnistyi v. 1952 ja uusi asemakaava vahvistettiin vuonna 1965. Buurien maan rakentaminen aloitettiin alueen pohjoisreunalta: Asunto Oy Sotkankulman rakennus B valmistui Taito Uusitalon suunnittelemana vuonna 1966. Samaan taloyhtiöön kuuluu myös Kankurinkadun toisella puolella (Inventointialue I) sijaitseva 9-kerroksinen A-rakennus.

Vuonna 1969 valmistui Sotkankulman eteläpuolelle As. Oy Sotkantalojen rakennukset A-C. A ja B rakennukset sijoittuivat Sepänkadun ja Kankurinkadun väliin, ja C rakennus Kankurinkadun itäpuolelle.

Alueen uudisrakentaminen jatkui vasta 1980-luvulla. Vuonna 1982 valmistuivat Asunto Oy Amurinmäen kaksi rakennusta Sepänkadun ja Kankurinkadun välissä, ja Asunto Oy Kankurintalon kaksi asuinrakennusta Kankurinkadun ja Sotkanpuiston väliin valmistuivat vuonna 1986.

Kuvaus

Amurin pohjoisosassa sijaitsevan inventoinnin osa-alue II:n 5 tonttia sijoittuvat Kankurinkadun varrelle. Alue rajautuu pohjoisesta rata-alueeseen, lännestä Sepänkatuun, idästä Sotkanpuistoon ja etelästä Suokatuun. Suokadun laidalta alueen ulkopuolelle on rajattu ns. Puuseppien talo, joka sijoittuu inventointialueeseen V.

Alueen läpi itä-länsisuuntaisena kulkevat entiset Kalliokatu ja Puuvillatehtaankatu, jotka on muutettu puistomaisiksi kevyen liikenteen väyliksi. Alueen maasto viettää Sepänkadulta Sotkanpuistoon päin.

Alueen rakennukset ovat massoitteeltaan ns. noppataloja. Rakennusten pohja on neliönmuotoinen ja korkeutta on kuudesta neljään kerrosta. Rakennukset on sijoitettu maastoon näennäisen vapaasti; ne sijoittuvat kulmittain toisiinsa nähden ja vuorotellen kadun varteen ja pihan takaosaan. Väleihin jää piha-alueita ja näkymät ovat vaihtelevat.

Kirjalliset lähteet

Kuitunen, Hannele: Saneerattu kaupunki. 2016.

Lyyra-Seppänen, Anna: Kankurinkatu 11, rakennusinventointi. 2014.

Rasila, Viljo: Tampereen historia II. Tampereen kaupunki, 1984.

Rasila, Viljo: Tampereen historia IV. Tampereen kaupunki, 1992.



Inventoinnin osa-alue II : Noppatalot

Amurin rakennusinventointi, osa-alue III



KYY 172 : 80 Amurin keskiosan lamellikerrostaloaluetta Korttelahden kadulta kuvattuna. Mirkku Haapasaari
15.12.2015

Nimi	Amurin rakennusinventointi, osa-alue III
Kunta	Tampere
Vanha kunta	
Kylä	
Kaupunginosa	IV Amuri, Satakunnankadun pohjoispuoli
Alueluokka	Muu hanke- tai tutkimusalue
Aluetyyppi	

Historia

Alueen korttelirakenne on jäänne puu-Amurin ajoilta. Vuonna 1868 vahvistetussa C.A. Edelfeltin laatimassa Tampereen asemakaavassa Amurin alue oli jaettu kortteleihin jotka jatkoivat keskusta-alueen ruutukaavaa, mutta alueen katuverkko oli kaksi kertaa tiheämpi ja korttelit siten pienempiä. Jokainen kortteli oli jaettu neljäksi n. 660 m² tontiksi.

Amurin 1960-luvun saneerauksen yhteydessä tontteja yhdistettiin modernin elementtirakentamisen mittakaavaan soveltuviksi. Vuoden 1965 kaavassa alueen jokaisessa korttelissa oli lopulta 2 kerrostalotonttia. Rakennusalueet olivat pohjois-eteläsuuntaisia ja yhdistyivät sivusuunnassa porrastettuina tonttien rajalla. Nykyiset rakennukset ovat tämän kaavan mukaisia, mutta tontteja on edelleen yhdistelty. Suurimmassa osassa kortteleita on yksi tontti. Myös korttelin kaksi rakennusta ovat samaa taloyhtiötä.

Osa alueen kaduista on myöhemmin muutettu puistomaisiksi kevyenliikenteen väyliksi (Itä-länsisuuntaisista Kalliokatu, Puuvillatehtaankatu, osa Suokadusta; pohjois-eteläsuuntaisista Särkänkatu, Saarikatu ja Sotkankatu).

Kuvaus

Inventoinnin osa-alue III sijaitsee Amurin pohjoisosan keskellä Satakunnankadun ja entisen Kalliokadun (nykyisin kevyen liikenteen väylänä) välissä. Idästä alue rajautuu Korttelahdenkatuun ja lännestä Sotkankatuun ja Sotkanpuistoon. Alueeseen kuuluu 12 kortteliä (inventointikohteet 11-24). Jokainen kortteli käsittää yhden tontin, lukuun ottamatta kortteleita 53 ja 39 joissa kummassakin on kaksi tonttia, inventointikohteet 14-15 ja 23-24.

Alueen jakaa kahtia Amurin julkisen rakentamisen / puistoalueiden akseli, johon kuuluu Väinö Linnan puisto, Amurin päiväkotikiikkeskus. Akselin molemmin puolin jää 6 kortteliä, idän puoleiset Amurinkadun varrella, lännen puoleiset Niemikadun varrella. Ainoa itä-länsisuuntainen katu on Suokatu, ylempät Puuvillatehtaan- ja Kalliokatu on muutettu puistomaisiksi kevyen liikenteen väyläiksi.

Alueen rakennukset ovat vuosina 1968-1981 rakennettuja 4-kerroksisia (3 asuinkerrosta + maanpäällinen kellari) tasakattoisia ns. lamellikerrostaloja ja edustavat tyypillistä 1960-luvun lopun ja 1980-luvun alun välisen aikajakson elementtikerrostalorakentamista. Pohjois-eteläsuuntaiset rakennusmassat on jaettu kahtia ja porrastettu pohjoispäätä hieman länteen. Sama porrastus toistuu kahden tontin kortteleissa: pohjoisemman tontin rakennus sijaitsee muutaman metrin lännempänä.

Alueen arkkitehtuurissa toistuvat ulkoseinien pesubetonipinnat, ruskeaksi maalatut maanpäällisten kellarikerrosten seinät ja betonielementtiparvekkeet. Pientä vaihtelua nähdään ns. tehosteväreissä ja parvekkeiden kaiteissa. Yleisin tehosteväri on yllättäen vaaleanpunainen, alueen länsilaidalla keltainen.

Parhaiten aikakauden arkkitehdin kädenjälki pääsee näkyviin alueen länsipään rakennuksissa (Niemikatu 6-12, inventointikohteet 11-13), joissa teräväkulmaiset parveketornit ja maantasokerroksen pylväsrivistöt noudattavat tiukkaa rationalistista rytmiä. Jo Niemenkadun vastakkaisella puolella julkisivujen laatu muuttuu, mm. parvekkeissa haetaan pienillä muodon tai värityksen muutoksilla jonkinlaista persoonallisuutta, siinä kuitenkin sulavasti onnistumatta. Parvekkeettoman puolen julkisivut ovat riisuttuja. Kokonaisuutena alueen rakennuskanta on yleisilmeeltään monotonista ja arkista eikä tuo suuria yllätyksiä.

Alueen viihtyisyyden kannalta merkittäviä ovat aluetta halkovat viheralueet ja -reitit. Katujen muuttaminen puistomaisiksi kevyenliikenteen reiteiksi on tuonut alueelle kaivattua vehreyttä ja pehmeyttä. Kiinteistöjen oleskelupihat liittyvät kasvillisuuden kautta julkisiin viheralueisiin. Heikoimmassa asemassa tässä suhteessa ovat Kortelahdenkadun ja Amurinkadun väliset kiinteistöt ja Sotkankadun varren kiinteistö (kohde 13) jotka ovat kahden kadun välissä vailla yhteyttä viherkaistoihin.

OMINAISPIIRTEET JA ARVOT

Selvimmän alueen kulttuuri- ja asutushistoria näkyy korttelirakenteessa ja katuverkossa. Osa kaduista on muutettu puistoalueiksi (itä-länsisuuntaiset Kalliokatu, Puuvillatehtaan- ja pohjois-eteläsuuntaiset Särkänkatu, Saarikatu sekä osittain Sotkankatu). Nykyiset tonttirajat noudattavat vanhoja korttelirajoja. Kevyen liikenteen pääreitit kulkevat tonttien välissä entisten katulinjojen mukaisesti. Säilyneet pitkät näkymät vanhoja katulinjoja pitkin ovat tärkeä osa alueen identiteettiä.

1960-luvun saneerauksessa on haettu avaruutta ja vehreyttä, mikä on parhaiten onnistunut puistoihin rajautuvilla tonteilla. Rakennusten oleskelupihojen istutukset jatkavat puistojen viheralueita. Alueen keskellä Väinö Linnan puisto on alueen henkireikä ja kokoontumispaikka kaiken ikäisille.

Alueen rakennuskanta on säilynyt huomattavan yhtenäisenä kokonaisuutena kertomaan asuinalueiden suunnitteluhanteiden muutoksesta ja kaupunkien modernisaatiosta 1950-1970-luvuilla.



Inventoinnin osa-alue III: Matalat lamellitalot

Amurin rakennusinventointi, osa-alue IV



Nimi	Amurin rakennusinventointi, osa-alue IV
Kunta	Tampere
Vanha kunta	
Kylä	
Kaupunginosa	V Amuri, Satakunnankadun eteläpuoli
Alueluokka	Muu hanke- tai tutkimusalue
Aluetyyppi	

Historia

Alueen korttelirakenne on jäänne 1800-luvulta. Korttelit no 75-77 (inventointinumerot 30, 29 ja 28) oli kaavoitettu jo v.1868 vahvistetussa C.A. Edelfeltin laatimassa Tampereen asemakaavassa.

Satakunnankadun varren kortteleiden 75 ja 77 tontit myytiin jo vuoden 1869 huutokaupassa, ja korttelin 76 tontit huutokaupattiin vuonna 1871. Jokaisessa korttelissa oli neljä korttelia, kuten puu-Amurissa yleensä.

Kun kaavoitetut tontit loppuivat kesken, laitettiin kaavoittamattomalta alueelta tontteja vuokralle, ja ne sai myöhemmin lunastaa itselleen. Vuoteen 1885 mennessä oli vuokrattu kaikki tontit nykyisen Makasiininkadun, Näsijärvenkadun ja Sotkankadun välistä. Korttelit no 81 ja 83 (inventointinumerot 25 ja 27) on kaavoitettu August Ahlbergin laatimassa asemakartaassa vuodelta 1882, jälleen nelitonttisina. Kortteli 82 on kaavoitettu myöemmin, ja esiintyy ainakin Lambert Pettersonin asemakartassa vuodelta 1898. Korttelit rakennettiin tyypilliseen amurilaiseen tapaan; yksikerroksisia puurakennuksia tontin kadunpuoleisille laidoille, piharakennukset tonttien sisänurkkiin.

Amurin 1960-luvun saneerauksen yhteydessä näidenkin kortteleiden tontteja yhdistettiin modernin elementtirakentamisen mittakaavaan soveltuviksi. Vuoden 1960 suunnittelukilpailun voittaneessa ehdotuksessa Heikki Aitola ehdottaa Satakunnan kadun varteen korkeita tornitaloja ja niistä etelään pidempiä, mutta matalampia lamellitaloja. Amurin vuoden 1965 kaavassa Satakunnankadun varrella on noudatettu korkean rakentamisen ideaa, mutta pidemmät lamellitalot on jätetty pois. Kortteliin 86 on esitetty rakennettavaksi 7-kerroksinen kerrostalo, ja kortteliin 76 kolmikerroksinen rakennus, joka kuitenkin pian vaihdettiin myös 7-kerroksiseksi.

1960-luvun saneerauksessa Satakunnankadun asemaa alueen pääliikenneväylänä on korostettiin, ja kadun varteen on haluttu tuoda korkeaa kaupunkimaista rakentamista. Korkeiden rakennusmassojen rivi manifestoi modernismin esiinmarssia myös amurilaiseen ympäristöön.

Kuvaus

Alueen kohteet ovat kaupunkikortteleita jotka koostuvat yhdestä tontista. Jokaisella tontilla on lähes keskeisesti sijoitettu elementtikerrostalo. Alueen rakennukset on rakennettu vuosina 1969-1981, ja ne ovat tyypillisiä aikakauden tuotteita. Asuinkerroksia on 7, maanpäälisessä kellarissa varastoja ja autopaikkoja ja ullakkokerros on muita kerroksia pienempi. Tonteilla pysäköintipaikat on sijoitettu tontin kadun puoleiselle laidalle ja muu alue on nurmikkopintaista oleskelupihaa istutuksineen ja puineen. Tontteja ei ole rajattu voimakkaasti, tyypillinen raja on matala metalliputkiaita.

Korttelirakenne on avoin ja väljä mikä antaa alueelle ilmavuutta. Näkymät erityisesti Taidemuseon ja Pyynikinorin suuntaan ovat pitkiä ja avaria.

Puu-Amurin aikainen historia näkyy alueen korttelirakenteessa. Osa kaduista on katkaistu ja muutettu puistoalueiksi tai kevyenliikenteen väyliksi, mutta korttelirakenne on yhä nähtävissä. Nykyiset tonttirajat noudattavat vanhoja korttelirajoja.

Alueen rakennuskanta kertoo kaupunkikäsityksen ja asuinalue suunnittelun muutoksesta sekä kaupunkien modernisaatiosta 1950-1970-luvuilla.



Amurin rakennusinventointi, osa-alue V, 2016/31-35



KYY 172 : 90 Amurin eteläosan vanhempaa rakennuskantaa kuvattuna Taidemuseon tontilta itään. Vasemmalla kulkee Makasiininkatu. Mirkku Haapasaari 15.12.2015

Nimi	Amurin rakennusinventointi, osa-alue V
Kunta	Tampere
Vanha kunta	
Kylä	
Kaupunginosa	V Amuri, Satakunnankadun eteläpuoli
Alueluokka	Muu hanke- tai tutkimusalue
Aluetyyppi	

Kuvaus

Inventointiosa-alue V:een on valittu inventointialueen vanhimmat rakennukset, jotka on rakennettu ennen 1960-lukua. Inventointialue I käsittää viisi kohdetta: 2 museota, sekä 3 asuinkiinteistöä. Jokaiseen kohteeseen kuuluu yksi tontti.

Puuseppien talo sijaitsee ns. Buurien maan eteläosassa ja As. Oy Lommantalo sijaitsee korttelissa nro 74, Tampereen katolisen kirkon korttelissa.

Työläismuseon ja Tampeen taidemuseon kiinteistöt sijoittuvat vierekkäisille tonteille Amurin julkisen rakentamisen akselille ja Asunto Oy Makasiininkatu 14 sijaitsee niiden vieressä. Museokorttelit muodostavat hienon kulttuurihistoriallisen kokonaisuuden ja onkin luontevaa että julkinen akseli jo vuoden 1965 saneerauskaavassa asettui niiden yhteyteen.

Kohteet ovat oman aikautensa viimeisiä edustajia Amurin alueella, ja kulttuuriympäristön identiteetin kannalta tärkeitä menneen ajan fragmentteja. Tampereen taidemuseo, työläismuseokortteli, Makasiininkatu 14 ovat suojeltuja rakennuksia, mutta kahdella muulla rakennuksella suojelustatusta ei vielä ole.



Amurin rakennusinventointi, osa-alue VI , 2016/0036-0038



Nimi	Amurin rakennusinventointi, osa-alue VI
Kunta	Tampere
Vanha kunta	
Kylä	
Kaupunginosa	V Amuri, Satakunnankadun eteläpuoli
Alueluokka	Muu hanke- tai tutkimusalue
Aluetyyppi	

Historia

Amurin 1960-luvun saneerauksen yhteydessä tontteja yhdistettiin modernin elementtirakentamisen mittakaavaan soveltuviksi, mutta korttelirakenteet säilytettiin pääosin 1800-luvun kaavojen mukaisina. Tästä selkeän poikkeuksen tekee alueen julkisen rakentamisen vyöhyke, johon vuoden 1965 kaavassa oli suunniteltu puistoalueita, "myymäläkeskus", "lastentalo" ja Satakunnankadun eteläpuolelle museokorttelit ja taidekoulu.

Suunnitelmia noudatettiin hyvin pitkälle, lukuun ottamatta taidekoulun suunnitelmia.

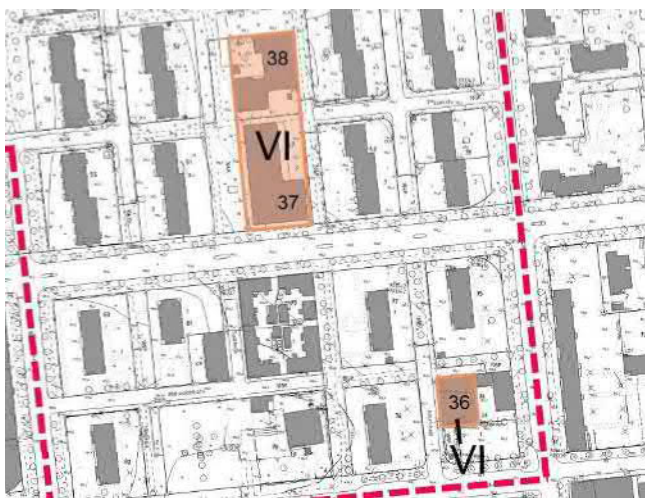
Kuvaus

Inventoinnin osa-alueeseen VI on otettu julkiset rakennukset, jotka on rakennettu vuoden 1960-jälkeen. Kohteita on vain kolme: Tampereen katolilaisen kirkon kiinteistö (no 36), Amurin liikekeskus, sekä Amurin päiväkodin kiinteistö.

Kirkkorakennus sijoittuu muista erilleen Amurinkujan ja Makasiininkadun kulmaan. Kirkollisena rakennuksena sillä on oma erityisasemansa, eikä sillä ole toiminnallisia yhteyksiä kahteen muuhun kohteeseen. Amurin liikekeskus ja päiväkoti sijoittuvat Amurin pohjois-eteläsuuntaiselle julkiselle akselille. Liikekeskus asettuu luontevasti alueen vilkkaimmin liikennöidyn väylän varteen kun taas päiväkoti sijaitsee suojaisella alueella Väinö Linnan puiston eteläpuolella. Päiväkodin leikkipihalta siirtymä puiston leikkialueille on luonteva.

Kauppakeskus ja päiväkoti ovat rakennuksina oman aikansa tuotteita, eikä kokonaisuus arkkitehtuuriltaan ole merkillepantavaa. Amurin julkisen akselin Satakunnankadun eteläpuoliset osat museokortteleineen ovat tunnettuja kohteita jotka tuovat ulkopuolistakin kävijäkuntaa ja nostavat alueen imagoa. Satakunnankadun pohjoispuolinen akseli on myös korkean potentiaalinen aluetta. Kun Paasikiventien liikenne

siirtyy tunneliin nousse alueen pohjoispään radan alittava yhteyden merkitys. Samalla koko julkisen vyöhykkeen merkitys kasvaa. Liikekeskuksen alueella olisi potentiaalia nousta alueen maamerkiksi.



Inventoinnin osa-alue VI: Jälkeen v. 1960 rakennetut julkiset rakennukset

Rakennetun ympäristön kohteet

Puutarhakatu 34, Makasiininkatu 13 (Niemikuja 1), 2016/0031



KYY 172 : 102 Tampereen taidemuseon pää- ja sivurakennus (vas.) Saarikujalta kuvattuna. Mirkku Haapasaari 16.01.2016

Nimi	Tampereen taidemuseo
Inventointinumero	2016/0031
Kunta	Tampere
Kaupunginosa	V Amuri, Satakunnankadun eteläpuoli
Kiinteistötunnus	837-105-78-1 (10500780001)
Osoite	Puutarhakatu 34, Makasiininkatu 13 (Niemikuja 1)
Kohdetyyppi	kulttuuri
Historiallinen tilatyyppi	tontti
Nykyinen tilatyyppi	tontti
Rakennusten lukumäärä	2
Inventointipäivämäärä	16.01.2016

Kuvaus

Tontti sijaitsee Puutarhakadun ja Makasiininkadun välissä ja rajautuu lännestä Niemikujaan ja idästä kevyen liikenteen väylään joka kulkee läpi Amurin pohjois-eteläsuunnassa Mariankadun jatkeena. Tontilla sijaitsee vuonna 1838 valmistunut Tampereen taidemuseon rakennus sekä 1920-luvulla rakennettu sivurakennus. Tontin länsipuoli on tällä hetkellä rakentamaton.

Historia

Nykyinen tontti on muodostunut yhdistämällä kaksi alunperin erillistä korttelia; vuonna 1965 vahvistetussa kaavassa taidemuseon kortteliin nro 79 yhdistettiin viereinen kortteli nro 80.

Kortteli nro 80 oli tavanomainen amurilainen puutalokortteli. Vuoden 1965 kaavassa sen rakennukset esitettiin purettavaksi, mutta lopulta ne säilyivät aina 1990-luvun alkuvuosiin asti. Kortteli olikin viimeinen

Amurin puutalokortteli joka purettiin. Jäljelle jäi vain työläismuseon kortteli joka sijaitsee taidemuseon pohjoispuolella.

Tontin itäpäähän sijoittuva museorakennus oli alun perin C.L. Engelin suunnittelema valtion viljamakasiini joka valmistui vuonna 1838. Rakentamisaikaan ympäristö oli vielä rakentamatonta aluetta. Makasiinin edustalla oli ns. Plassi, nykyistä Pyynikintoria edeltävä markkina- ja huvittelualue.

Vuonna 1898 perustettu Tampereen taideyhdistys kaipasi tiloja kokoontumisille ja näyttelyille. Yhdistys sai anomuksesta tyhjillään olleen makasiinin omistukseensa. Rakennus muutettiin taidemuseoksi 1930-luvulla. Vuodesta 1974 museo on toiminut myös Pirkanmaan aluetaidemuseona. Museorakennus kävi läpi peruskorjauksen ja laajennuksen vuosina 1982-84. Taidemuseo siirtyi kaupungin hallintaan vuonna 1985.

Ympäristö ja pihapiiri

Taidemuseon tontti sijoittuu julkisten puistojen ja rakennusten akselille jonka muodostavat Väinö Linnan Puistosta lähtien Amurin päiväkotit, Amurin liikekeskus, työläismuseon kortteli, museon eteläpuolinen Taidemuseon puisto. Pirkankadun eteläpuolella akseli taittuu lounaaseen Pyynikintorille ja sen päättävät Tampereen lyseon rakennus sekä Tampereen konservatorio.

Taidemuseon tontti vastaa leveydeltään kahta vanhan puutalo-Amurin korttelia. Pohjois-eteläsuuntainen Saarikuja jakaa tontin kahtia. Purettu länsipää jätettiin avoimeksi nurmikentäksi jonka keskellä on komea korkearunkoisten puiden rivi. Puut ovat jääne puutalokorttelin sisäpihasta. Nurmikenttä toimii nykyisin yleisenä puistona. Kapea polku kulkee diagonaalisesti luoteisnurkasta kaakkoon.

Museorakennuksen eteläisivulla on pääsisäänkäynti portaikkoineen. Sisäänkäynnin edessä on pyöreähkö laatoitettu aukea jolle Puutarhakadulta nousee muutama porraskelma. Veistokselliset puut reunustavat portaikkoa. Museorakennusta ympäröivät pensaikot, lehti- ja havupuut. Maantaso rakennuksen ympärillä on katutasoa ylempänä ja maata on pengerrytetty kivimuurilla. Rakennuksen länsipuolella on laatoitettu suorakaiteenmuotoinen aukio joka sijaitsee maanalaisten tilojen päällä. Maanalaisten tilojen valokuilu on muokattu porrastetuksi istuskelutilaksi aukion laidalla.

Yksikerroksinen vaaleaksi rapattu sivurakennus sijoittuu Makasiininkadun laidalle.

Museon tontin eteläpuolella on kolmionmuotoinen Taidemuseon puisto. Puutarhakatu kulkee museon tontin ja puiston välistä puiston puoliväliin asti. Puisto sivuaa länsipäästään taidemuseon tonttia ja liittyy sen Pirkankadun yhteyteen. Puiston Pirkankadun puoleisella laidalla on pieni grillirakennus.

Suojelu

Rakennus on suojeltu kaavassa (kaava nro 5944, 19.5.1982) merkinnällä sr-3:

"Kaupunkikuvan säilymisen kannalta tärkeä rakennus. Rakennusta ei saa purkaa ilman pakottavaa syytä. Rakennuksessa suoritettavien korjaus- ja muutostöiden tulee olla sellaisia, että rakennuksen kaupunkikuvan kannalta merkittävä luonne säilyy."

Kirjalliset lähteet

Niemelä, Jari: Tiilestä tehty Tampere - punatiilirakennuksia eilen, tänään ja huomenna. Tampere-Seuran julkaisuja. Tampere, 2006.

Jaakola, Juha; Leskinen, Marjatta: Tampereen kantakaupungin rakennuskulttuuri 1998. Tampere, 1998.

<http://www.tampere.fi/taidemuseo/info.html> (23.1.2016)

Tampereen kaupungin karttapalvelu: <https://kartat.tampere.fi/oskari>

Kulttuurihistorialliset arvot

Rakennushistoriallinen arvo arkkitehtoninen

Historiallinen arvo sivistyshistoria

Ympäristöarvo maisemallisesti keskeinen sijainti

Arvojen perustelu Taidemuseon rakennus vuodelta 1838 on yksi vanhimpia Tampereen punatiilisiä rakennuksia. Rakennus edustaa C.L. Engelin arkisten käyttörakennusten tuotantoa. Rakennusta laajennustarpeet on ratkaistu uudella maanalaisella kerroksella. Rakennuksen ulkomuoto on saatu säilymään korjaus- ja muutostöissä pääosin ennallaan, lukuunottamatta kattolyhdyn laajennusta. Rakennus on toiminut taidemuseona vuodesta 1931 ja rakennuksessa eri aikoina tehdyt muutokset kertovat paikallisen kulttuuri- ja taide-elämän vaiheista, sekä yleisesti näyttelyrakennuksille asetettujen vaatimusten muutoksista. Taidemuseo tontteineen on tärkeä osa Amurin alueen julkisten rakennusten akselia, joka liittyy edelleen Pirkankadun eteläpuolella Pyynikintorin julkiseen aukioon.



Vuoden 1987 kantakaupungin ilmakuvassa taidemuseon nykyisen tontin länsipäässä on vielä puutaloja. Kortteli oli viimeinen Amurin puutalokortteleista joka purettiin. Vain työväenmuseon kortteli (ylempi puutalokortteli kuvassa) jäi jäljelle. Ilmakuvan lähde: Tampereen kaupungin karttapalvelu <https://kartat.tampere.fi/oskari>



HM 2795 : 113 Markkinat Hevostorilla



KYY 172 : 103 Tampereen taidemuseon tontin länsiosan avaraa puistomaista aluetta jonka keskellä oleva puurivi on jääne puretun puutalokorttelin sisäpihalta. Mirkku Haapasaari 16.01.2016



TKA : 6023 Tampereen taidemuseo Ensio Kauppila



TKA Staf : dia:639 Tampereen Taidemuseo E.M. Staf



VAR : 3450 Tampereen taidemuseo

Rakennukset

Rakennetun ympäristön kohteeseen liittyvät rakennukset on listattu seuraavalta sivulta alkaen

Tampereen taidemuseo, makasiini museo , 001



KYY 172 : 104 Tampereen taidemuseo kaakosta puutarhakadulta kuvattuna. Mirrku Haapasaari
16.01.2016

Nimi	Tampereen taidemuseo
Rakennustyyppi	makasiini museo
Rakennusnumero	001
Kiinteistötunnus	837-105-78-1 (10500780001)
Osoite	Puutarhakatu 34
Nykyinen käyttö	museo
Alkuperäinen käyttö	varastointi
Rakentamisajan tarkkuus	vuosi
Rakentamisajan luku	1838
Korjausvuodet	1931 muutos taidemuseoksi, 1982-84 peruskorjaus ja laajennus (maalainen kerros)
Suunnittelija	C.L.Engel, muutospiirustukset taidemuseoksi: Hilja Gestrin
Rungon muoto	suorakaide
Kerrosluku	2
Runko	tiilimuuraus
Vuoraus	tiili
Katemateriaali	pelti -saumattu
Katon muoto	auma

Kuvaus ja historia

Vuonna 1838 valmistunut C.L Engelin suunnittelema 2-kerroksinen punatiilinen rakennus oli alunperin viljamakasiini. Rakennus edustaa koristelematonta uusklassismia. Julkisivut ovat hillityn symmetriset.

Vuonna 1898 perustettu Tampereen taideyhdistys kaipasi tiloja kokoontumisille ja näyttelyille. Yhdistys sai anomuksesta tyhjiään olleen makasiinin omistukseensa ja rakennus muutettiin taidemuseoksi 1930-luvulla. Pyynikin oluttehtaan patruuna Sulo Salmelin lahjoitti yhdistykselle 200 000 markkaa.

Muutos suunnitelmaksi teki tamperelainen arkkitehti Hilja Gestrin. Viljalarit ja lämmitysuunit purettiin näyttely- ja toimistotilojen tieltä. Ulkoisesti rakennus koki vain vähäisiä muutoksia, vain kattolyhtyä laajennettiin. Uusi taidemuseo oli Sisä-Suomen ensimmäinen taidemuseo. Vuodesta 1974 museo on toiminut myös Pirkanmaan aluetaidemuseona.

Museon tilat kävivät aikaa myöden pieniksi eivätkä vastanneet enää museorakennuksille asetettuja vaatimuksia. Rakennus kävi läpi peruskorjauksen ja laajennuksen vuosina 1982-84. Uudet tilat valmistuivat maan alle ja ne varustettiin nykyaikaisella museotekniikalla. Valmistuneen rakennuksen lattiapinta-ala oli 1629 m².

Taidemuseo siirtyi kaupungin hallintaan vuonna 1985.

Lisätiedot

Pysyvä rakennusnumero Tampere 14488

Pysyvä rakennusnumero VTJ 103397794P



844 : 101 Viljamakasiini ennen muuttamista Tampereen taidemuseoksi E. M. Staf



HM 1961 : 11 Kruunun viljamakasiinia korjataan taidemuseoksi



KYY 172 : 105 Tampereen taidemuseon takajulkisivua luoteesta kuvattuna. Talon nurkalla jäteaitaus. Kuvan oikeassa reunassa sivurakennuksen nurkkaa. Mirkku Haapasaari 16.01.2016



KYY 172 : 106 Tampereen taidemuseo Makasiininkadulta koillisesta kuvattuna. Kuvan oikeassa reunassa museon sivurakennus. Mirkku Haapasaari 16.01.2016



VAR : 309 Tampereen taidemuseo - entinen viljamakasiini Hannu Rantakallio

Tampereen taidemuseo, sivurakennus, museo , 002



KYY 172 : 107 Tampereen taidemuseon sivurakennus kaakosta. Mirkku Haapasaari 16.01.2016

Nimi	Tampereen taidemuseo, sivurakennus
Rakennustyyppi	museo
Rakennusnumero	002
Kiinteistötunnus	837-105-78-1 (10500780001)
Osoite	Puutarhakatu 34
Nykyinen käyttö	kulttuuri
Rakentamisajan tarkkuus	vuosi
Rakentamisajan luku	1920
Rakentamisajan selite	Lähde: Paikkatietoikkuna
Kerrosluku	1
Vuoraus	sileä rappaus
Katemateriaali	pelti -saumattu
Katon muoto	auma

Kuvaus ja historia

Taidemuseon päärakennuksen luoteispuolella Makasiininkadun laidalla sijaitseva yksikerroksinen vaaleaksi rapattu rakennus on alunperin ollut vahtimestarin asuintalo. Museon peruskorjauksen ja laajennuksen yhteydessä rakennus muutettiin toimistotilaksi.

Lisätiedot

Pysyvä rakennusnumero Tampere 14489

Pysyvä rakennusnumero VTJ 103397795R



KYY 172 : 108 Tampereen taidemuseon sivurakennus luoteesta Makasiininkadulta kuvattuna. Mirrku Haapasaari 16.01.2016

Rakennetun ympäristön kohteet

Satakunnankatu 49, 2016/0032



Nimi	Satakunnankatu 49, Amurin työläismuseokortteli
Inventointinumero	2016/0032
Kunta	Tampere
Kaupunginosa	Amuri
Kiinteistötunnus	837-105-0079-0001
Osoite	Satakunnankatu 49
Kohdetyyppi	kulttuuri majoitus ja ravitsemus
Historiallinen tilatyyppi	tontti
Nykyinen tilatyyppi	tontti
Rakennusten lukumäärä	9

Kuvaus

Satakunnan ja Makasiininkadun välissä sijaitseva Amurin museokortteli on ainoa säilytetty puu-Amurin kortteli. Viisi asuinrakennusta ovat tyypillisiä yksikerroksisia, pitkiä monihuoneisia asuinrakennuksia joiden piharakennukset sijaitsevat korttelin keskellä.

Museoituihin rakennuksiin on sisustettu työväen asuntoja vuodesta 1882 vuoteen 1973 asti. Asuntojen lisäksi kortteliin kuuluu 1900-luvun alun suutarinverstas, 1930-luvun leipomo, osuuskauppa ja pula-ajan paperi- ja lyhyttavarakauppa.

Koillisen tontin piharakennus (rak. nro 7) on korttelin ainoa uudisrakennus, johon on konstruoitu tyypillinen tamperelainen yhteissauna.

Historia

Ainoa säilynyt 1800-luvun loppupuolella syntyneen Amurin työläiskaupunginosan, puu-Amurin kortteli. Korttelin asuinrakennukset on rakennettu 1880-lopussa, piharakennukset vuosina 1887-1902. Kaikkien

rakennusten suunnittelijat eivät ole selvillä, mutta on oletettu että "Amurin arkkitehti" Luukas Hjort olisi suunnitellut osan taloista. Vihtori Heikkilän tiedetään suunnitelleen Makasiininkadun ja Mariankadun kulmatontin rakennukset, sekä nykyisen Amurin Helmen pihalla olevan aittarakennuksen. Tiilisen piharakennuksen (rak. nro 4) on suunnitellut A.O. Hakanen.

1950-luvulla syntyi Hämeen museoseuran piirissä ajatus työläismuseokorttelista. Kun amurin asemakaavan uudistustyötä tehtiin 1960-luvulla, varattiin kortteli nro 79 museotarkoituksiin. Museointityöt aloitettiin vuonna 1975.

Ympäristö ja pihapiiri

Museokortteli rakennuksineen, pihapiireineen sekä korttelia etelästä ja lännestä renustavine mukulakivikatuineen on ainutlaatuinen kokonaisuus. Kortteli sijoittuu Amurin alueen julkisten rakennusten akselille ja liittyy luontevasti Tampereen taidemuseon kiinteistön kokonaisuuteen.

Aiemmat tutkimukset

Luoma, Liina: lopputyön luonnos. Sisältää Aulangon talon vauriokartoituksen ja korjaussuunnitelman. Maakuntamuseon kulttuuriympäristöyksikön kokoelmat.

Kirjalliset lähteet

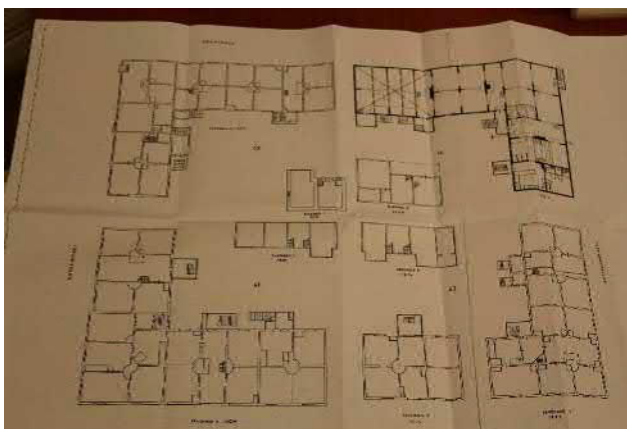
Jaakola, Juha; Leskinen Marjatta: Tampereen kantakaupungin rakennuskulttuuri 1989. Tampereen kaupungin ympäristötoimen kaavoitusyksikön julkaisuja, 2/98. Tampere, 1989.

Mukala, Jorma: Metso, Voima, Tuulensuu - Tampereen arkkitehtuuria. Tampere, 1999.

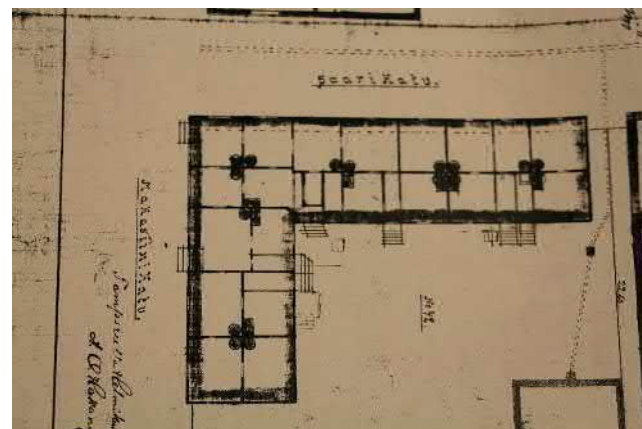
Seppovaara, Juhani: Amurin työläismuseokortteli. Rak. Saarijärven Offset Oy, 2000.

Kulttuurihistorialliset arvot

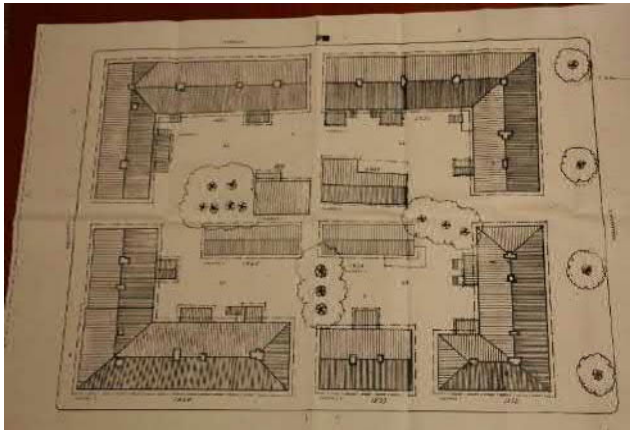
Rakennushistoriallinen arvo	arkkitehtoninen
	rakennusperinteinen
Historiallinen arvo	asutushistoria
	sosiaalihistoria



Rakennuksien 1-9 pohjat Piirtäjä t:Hangasmaa
Paperikopio löytyy Tapanin hyllystä
Miia Ryttyläinen



Kuva piirretty ilmesesti v.1923 Paperikopio löytyy
Tapanin hyllystä
Miia Ryttyläinen



Asemapiirros arkistonumero 18516/385/B/16
Paperikopio mapissa Tapanin hyllyssä-
Miia Rytyläinen



48 : 1 Amurin työläismuseokorttelin pohjoisten
tonttien rakennuksia ennen korjaustöiden alkua,
portti Mariankadulle



48 : 2 Amurin työläismuseokorttelin pohjoisten
tonttien rakennuksia ennen korjaustöiden alkua,
aittarakennus



48 : 3 Amurin työläismuseokorttelin pohjoisten tonttien rakennuksia ennen korjaustöiden alkua, kahvila Amurin helmen rakennus



420 : 8 Puutalon sisäpiha Amurissa (nykyisessä Työläismuseokorttelissa)



717 : DIA:289 Amurin työläismuseokortteli Juhani Riekkola



KYY 84 : 1 Amurin työläismuseokorttelin keittomaalattu aitta Olena Sandholm 23.08.2011



VAR : 10280 Amurin työläismuseokortteli

Rakennukset

Rakennetun ympäristön kohteeseen liittyvät rakennukset on listattu seuraavalta sivulta alkaen

Aulangon talo, asuinrakennus - muu , 001



Asunnot vuosilta 1911-1939, Makasiininkadulta päin Kuvattu kaakosta Miia Ryttyläinen

Nimi	Aulangon talo
Rakennustyyppi	asuinrakennus - muu
Rakennusnumero	001
Kiinteistötunnus	837-105-79-1 (10500790001)
Osoite	Mariankatu-Makasiinikatu
Nykyinen käyttö	museo
Alkuperäinen käyttö	asuintoiminnot
Rakentamisajan tarkkuus	vuosi
Rakentamisajan luku	1889
Rakentamisajan selite	Lähde: Tampereen kantakaupungin rakennuskulttuuri 1998.
Suunnittelija	H.V. Heikkilä
Rungon muoto	L-muoto (vinkkeli)
Kerrosluku	1

Kuvaus ja historia

Aulangon talo on saanut nimensä talon entisen asukkaan, suutari Hermannin Aulangon mukaan. Rakennukseen on sisutettu asunnot vuosilta 1911-1939



Asunnot vuosilta 1911-1939, sisäpiha,
Makasiininkadun sivu Kuvattu pohjoisesta
Miia Ryttyläinen



Asunnot vuosilta 1911-1939, Mariankadun sivu
Kuvattu etelästä
Miia Ryttyläinen



Asunnot vuosilta 1911-1939, sisäpiha,
Makasiininkadun ja Mariankadun kulma Kuvattu
luoteesta
Miia Ryttyläinen



Asunnot vuosilta 1911-1939, sisäpiha, Mariankatu
Kuvattu lännestä
Miia Ryttyläinen

Aulangon talon pihavarasto, piharakennus , 002



Piha varasto, kuvattu idästä Miia Ryttyläinen

Nimi	Aulangon talon pihavarasto
Rakennustyyppi	piharakennus
Rakennusnumero	002
Kiinteistötunnus	837-105-79-1 (10500790001)
Osoite	
Rakentamisajan tarkkuus	vuosi
Rakentamisajan luku	1889
Rakentamisajan selite	Lähde: Tampereen kantakaupungin rakennuskulttuuri 1998.
Suunnittelija	H.V. Heikkilä
Rungon muoto	suorakaide

Ehrlundin talo, liike- ja asuinrakennus , 003



Asunnot vuosilta 1932-1973, Makasiininkadun puolelta Kuvattu lounaasta Miia Ryttyläinen

Nimi	Ehrlundin talo
Rakennustyyppi	liike- ja asuinrakennus
Rakennusnumero	003
Kiinteistötunnus	837-105-79-1 (10500790001)
Osoite	Saarikuja-Makasiinikatu
Nykyinen käyttö	museo
Alkuperäinen käyttö	asuintoiminnot liike-elämä
Rakentamisajan tarkkuus	vuosi
Rakentamisajan luku	1887
Rakentamisajan selite	Lähde: Tampereen kantakaupungin rakennuskulttuuri 1998.
Korjausvuodet	1923
Rungon muoto	L-muoto (vinkkeli)
Kerrosluku	1

Kuvaus ja historia

Rakennukseen on sisustettu asunnot vuosilta 1932-1973.



Makasiininkadun portti Kuvattu etelästä
Miia Ryttyläinen



Asunnot vuosilta 1932-1973, sisäpiha,
Makasiininkadun sivu Kuvattu pohjoisesta
Miia Ryttyläinen



Asunnot vuosilta 1932-1973, sisäpiha, Saarikujan
puoli Kuvattu koillisesta
Miia Ryttyläinen



Asunnot vuosilta 1932-1973, Saarikujan puolelta
Kuvattu lounaasta
Miia Ryttyläinen

Ehrlundin talon piharakennus, piharakennus , 004



Asunnot 1932-1973 pihan tiilirakennus, kuvattu lännestä Miia Ryttyläinen

Nimi	Ehrlundin talon piharakennus
Rakennustyyppi	piharakennus
Rakennusnumero	004
Kiinteistötunnus	837-105-79-1 (10500790001)
Osoite	
Rakentamisajan tarkkuus	vuosi
Rakentamisajan luku	1902
Rakentamisajan selite	Lähde: Tampereen kantakaupungin rakennuskulttuuri 1998.
Suunnittelija	A.O. Hakanen
Kerrosluku	2
Runko	tiilimuuraus

Räättäli Enqvistin talo, asuinrakennus - muu , 005



Asunnot vuosilta 1882-1899, Julkisivu Satakunnakadulta Kuvattu koillisesta Miia Ryttyläinen

Nimi	Räättäli Enqvistin talo
Rakennustyyppi	asuinrakennus - muu
Rakennusnumero	005
Kiinteistötunnus	837-105-79-1 (10500790001)
Osoite	Satakunnankatu-Mariankatu
Nykyinen käyttö	museo
Alkuperäinen käyttö	asuintoiminnot
Rakentamisajan tarkkuus	vuosi
Rakentamisajan luku	1888
Rakentamisajan selite	Lähde: Tampereen kantakaupungin rakennuskulttuuri 1998.
Korjausvuodet	1996
Rungon muoto	L-muoto (vinkkeli)
Kerrosluku	1

Kuvaus ja historia

Rakennukseen on sisustettu asunnot vuosilta 1882-1899.



Asunnot vuosilta 1882-1899, sisäpiha Kuvattu lounaasta
Miia Ryttyläinen



Asunnot vuosilta 1882-1899, Mariankadun suuntaan Kuvattu koillisesta
Miia Ryttyläinen



Asunnot vuosilta 1882-1899, sisäpiha, lippuluukun vierusta Kuvattu etelästä
Miia Ryttyläinen

Pikkutalo, asuinrakennus - omakotitalo , 006



Asunnot vuosilta 1901-1909, sisäpiha Miia Ryttyläinen

Nimi	Pikkutalo
Rakennustyyppi	asuinrakennus - omakotitalo
Rakennusnumero	006
Kiinteistötunnus	837-105-79-1 (10500790001)
Osoite	Mariankatu
Nykyinen käyttö	museo
Alkuperäinen käyttö	asuintoiminnot
Rungon muoto	suorakaide
Kerroslukku	1

Kuvaus ja historia

Rakennukseen on sisustettu asunnot vuosilta 1901-1909



Asunnot 1901-1909, Keskimäinen talo
Miia Ryttyläinen

Yhteissauna, sauna museo piharakennus , 007



Sauna, kuvattu koillisesta Miia Ryttyläinen

Nimi	Yhteissauna
Rakennustyyppi	museo piharakennus sauna
Rakennusnumero	007
Kiinteistötunnus	837-105-79-1 (10500790001)
Osoite	
Nykyinen käyttö	museo
Alkuperäinen käyttö	museo
Rungon muoto	suorakaide

Kuvaus ja historia

Korttelin ainoaan uudisrakennukseen rakennettiin Amurille tyypillinen yhteissauna. Saunan esikuvina on olleet amurilaisten saunojen lisäksi Pispalan Rajaportin sauna.

Amurin Helmi, Simolan talo, asuinrakennus - muu , 008



Amurin Helmi, Saarikujalle Miia Ryttyläinen

Nimi	Amurin Helmi, Simolan talo
Rakennustyyppi	asuinrakennus - muu
Rakennusnumero	008
Kiinteistötunnus	837-105-79-1 (10500790001)
Osoite	Satakunnankatu
Nykyinen käyttö	majoitus ja ravitsemus museo
Alkuperäinen käyttö	asuintoiminnot
Korjausvuodet	1931
Rungon muoto	L-muoto (vinkkeli)
Kerrosluku	1

Kuvaus ja historia

Näyttelytaloksikin kutsuttu kahvila Amurin Helmen rakennus, aiemmalta nimeltään Simolan talo. Entiseen asuinrakennukseen on sijoitettu kahvila, vaihtuvia näyttelytiloja ja museokauppa.



Amurin Helmi, Satakunnankadun sivu Kuvattu luoteesta
Miia Ryttyläinen



Amurin Helmen sisäpiha Kuvattu koillisesta
Miia Ryttyläinen



Amurin Helmen sisäpiha Kuvattu etelästä
Miia Ryttyläinen



Amurin Helmi, Satakunnankadun pohjoisesta kuvattu
Miia Ryttyläinen

Amurin Helmen piha-aitta, aitta , 009



Aitta, kuvattu luoteesta Miia Ryttyläinen

Nimi	Amurin Helmen piha-aitta
Rakennustyyppi	aitta
Rakennusnumero	009
Kiinteistötunnus	837-105-79-1 (10500790001)
Osoite	Satakunnankatu 49
Nykyinen käyttö	museo
Rakentamisajan tarkkuus	vuosi
Rakentamisajan luku	1894
Rakentamisajan selite	Lähde: Tampereen kantakaupungin rakennuskulttuuri 1998.
Suunnittelija	H.V. Heikkilä
Rungon muoto	L-muoto (vinkkeli)
Kerrosluku	2