



TAMPERE

Kaupunkiympäristön
suunnittelu
Asemakaavoitus

ASEMAKAAVAN MUUTOKSEN OSALLISTUMIS- JA ARVIOINTISUUNNITELMA

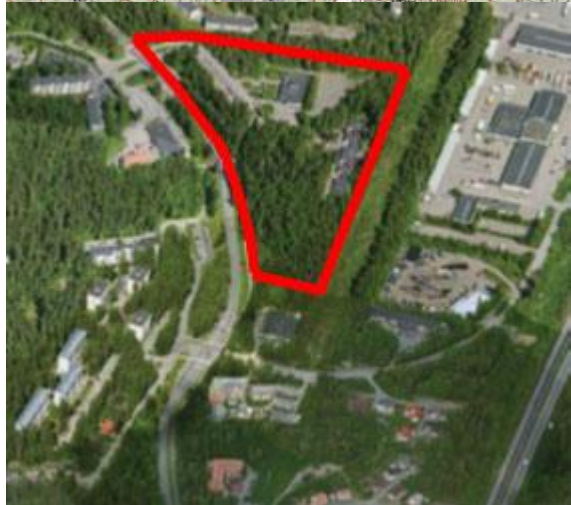
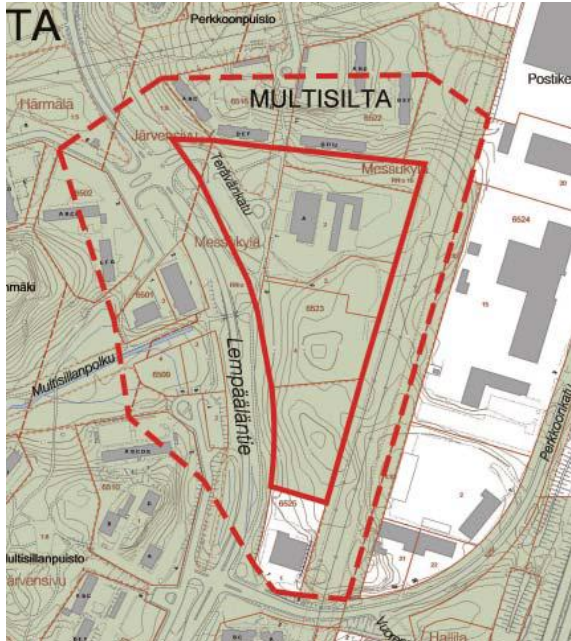
MULTISILLAN KOULUN ALUE: UUSI ASUINALUE JA PÄIVÄKOTI
ASEMAKAAVA NRO 8647

tark. 03.12.2018

01.12.2016

Dno TRE: 6202/10.02.01/2016

Maankäyttö- ja rakennuslaki 63§



Kaavan suunnittelualue ja lähivaikutusalue

Suunnittelualue

Multisillan koulun tontille on tutkittu uuden päiväkodin sijoittamista ja aluetta täydentävää asumista. Suunnittelualue sijaitsee n. 7 km kaupungin keskustasta etelään Lempääläntieltä kääntyvän Terävänkadun päässä.

Asemakaavan muutosalue rajoittuu lännessä Lempääläntiehen, pohjoispuoleltaan asuinkortteleihin, itäpuolelta sähkölinjaan ja teollisuus- ja varastoalueen kortteleihin, jossa sijaitsee mm. Postin lajittelukeskus. Suunnittelualueen eteläosassa on metsäinen Perkkoonpuisto. Lempääläntien länsipuolella sijaitsevat lähikauppa, anniskeluravintola ja seurakunnan tiloja. Kaava-alueen pinta-ala on noin 6,5 ha.

Maanomistus

Suunnittelualue on Tampereen kaupungin omistuksessa.

Tavoitteet

Kaavamuutoksen tavoitteena on luoda edellytykset Multisillan kaupunginosan täydennysrakentamiselle sekä uudelle päiväkodille entisen koulun alueella. Päiväkodin yhteydessä varaudutaan myös esikoulun ja alakoulun 1-2 -luokkien tilojen mahdolliseen sijoittamiseen tontille tulevaisuudessa.

Multisillan alueen vetovoimaa pyritään lisäämään tarjoten kohtuuhintaista, kerrostalovaltaista asumista virkistysmahdollisuuksien ja hyvien joukkoliikenneyhteyksien läheisyydestä. Tavoitteena on myös kehittää alueen virkistyskäyttöä ekologisia yhteyksiä vahvistaen.

Lähtökohdat

Asemakaavamuutos tuli vireille 1.12.2016 kun OAS ja valmisteluaineistoa kuulutettiin nähtäville.

Pirkanmaan maakuntavaltuusto hyväksyi Pirkanmaan maakuntakaavan 2040 kokouksessaan 27.3.2017. Hyväksymispäätöksestä on valitettu Hämeenlinnan hallinto-oikeuteen. Pirkanmaan maakuntahallitus on 29.5.2017 MRL 201 §:n nojalla päättänyt maakuntakaavan voimaantulosta ennen kuin se on saanut lain-

voiman. Maakuntakaava tuli päätöksen mukaisesti voimaan kun päätöksestä kuulutettiin 8.6.2017.

Maakuntakaavassa suunnittelualue on osoitettu taajamatoimintojen alueeksi, kasvutaajamien kehittämisvyöhykkeeksi, kaupunkiseudun keskusakselin kehittämisvyöhykkeeksi ja tiiviin joukkoliikenteen vyöhykkeeksi.

Maakuntakaava 2040:

<http://tieto.pirkanmaa.fi/kartat/>

Kantakaupungin yleiskaava 2040 on hyväksytty valtuustossa 15.5.2017. Kaupunginhallitus on määrännyt yleiskaavan osittain voimaan kuulutuksella 20.09.2018 lukuun ottamatta Hämeenlinnan hallinto-oikeuden kumoamia osia ja Iidesjärven osayleiskaavan aluetta. Hallinto-oikeuden päätöksestä on valitettu korkeimpaan hallinto-oikeuteen. Yleiskaavassa suunnittelualue on osoitettu asumisen alueeksi ja kasvun vyöhykkeeksi. Lempääläntie on osoitettu pääkokoojakaduksi ja sitä myötäilee pyöräilyn pääreitistön tavoiteverkko.

Kantakaupungin yleiskaava 2040:

http://kartat.tampere.fi/www/kanta_yk2040/

Suunnittelualueella on voimassa 15.7.1969 vahvistettu asemakaava nro 3013. Kortteli 6523 on osoitettu yleisten rakennusten korttelialueeksi. Kortteli rajautuu katualueeseen, voimansiirtoalueeseen ja luonnontilassa säilytettävään puistoalueeseen.

Suunnittelualueen luoteiskulmassa nykyisen Terävänkadun pohjoispuolella olevalla puistokaistaleella on voimassa 03.09.2003 hyväksytty asemakaava nro 7889, jossa ko. alueen osa on osoitettu lähivirkistysalueeksi.

Ajantasa-asemakaava:

<http://www.tampere.fi/asuminen-ja-ymparisto/kaavoitus/asemakaavoitus/ajantasa-asemakaava.html>

Asemakaavan vaihe

ALOITUS

VALMISTELU

EHDOTUS

VALMIS

Osallistumis- ja vuorovaikutusmenettelyt

- OAS ja valmisteluaineistoa kuulutettiin nähtäville 1.12.-22.12.2016 väliseksi ajaksi. Mielenpitoet ja kommentit. Yleisötilaisuus pidettiin 7.12.2016.
- Tarkistettu OAS ja luonnosvaiheen valmisteluaineistoa nähtäville. Mielenpitoet ja kommentit.
- Asemakaavaehdotuksen käsittely. Yhdyskuntalautakunta päättää ehdotuksen nähtäville asettamisesta, kuulutus ja nähtäville tulo. Muistutukset ja viranomaislausunnot.
- Asemakaavan hyväksyy kaupunginvaltuusto. Muutoksenhakumahdollisuus.

Laadittavat suunnitelmat ja selvitykset

Asemakaavamuutoksen yhteydessä laaditaan suunnitelmia ja tarvittavia selvityksiä mm. melusta, hulevesistä, luonnonympäristöstä, teknisistä verkostoista, katujen tilavauksista ja liikenteestä.

Suunnitelma- ja selvitysaineistot ovat kaavan liitteenä vaiheittain.

Vaikutuksia arvioidaan (MRA 1 §)

- Ihmisten elinoloihin ja elinympäristöön
- Maa- ja kallioperään, veteen, ilmaan ja ilmastoon
- Kasvi- ja eläinlajeihin, luonnon monimuotoisuuteen ja luonnonvaroihin
- Alue- ja yhdyskuntarakenteeseen, yhdyskunta- ja energiatalouteen sekä liikenteeseen
- Kaupunkikuvaan, maisemaan, kulttuuriperintöön ja rakennettuun ympäristöön
- Elinkeinoelämän toimivan kilpailun kehittymiseen (yritys-vaikutukset).

Vaikutukset arvioidaan kaavan laatimisen yhteydessä ja ne kirjataan asemakaavaselostukseen.

Osalliset

- Kaavamuutoksen hakija
- Kiinteistöjen omistajat ja asukkaat (lähivaikutusalue)
- Kaupungin eri viranomaiset, toimialat ja liikelaitokset
- Pirkanmaan ELY-keskus
- Pirkanmaan liitto
- Suomen luonnonsuojeluliiton Pirkanmaan piiri
- Suomen luonnonsuojeluliiton Tampereen yhdistys ry
- Fingrid Oyj
- Multisillan omakotiyhdistys
- Palokallion omakotiyhdistys
- Tampereen polkupyöräilijät ry
- Muut ilmoituksensa mukaan

Tiedottaminen ja yhteystiedot

Aineistojen nähtävillä pidosta tiedotetaan kuulutuksilla, jotka julkaistaan Aamulehdessä, kaupungin virallisella ilmoitustaululla (keskusvirastotalo, os. Aleksis Kiven katu 14–16 C) ja kaupungin internet-sivuilla osoitteessa: www.tampere.fi/ilmoitustaulu

Nähtävillä olevaan kaava-aineistoon voi tutustua Palvelupiste Frenckellissä, os. Frenckellinaukio 2 B. Aineisto on lisäksi nähtävillä kaavoituksen internetsivuilla osoitteessa: <https://www.tampere.fi/asuminen-ja-ymparisto/kaavoitus/ajankohtaiset-suunnitelmat.html>

Mielenpitoet, muistutukset ja lausunnot:

Tampereen kaupunki, Kirjaamo, PL 487, 33101 Tampere.
Käyntiosoite: Aleksis Kiven katu 14–16 C, Tampere.
Sähköpostiosoite: kirjaamo@tampere.fi

Kaavoitusviranomainen:

Tampereen kaupunki
Yhdyskuntalautakunta

Kaavan laatija:

Tampereen kaupunki
Kaupunkiympäristön suunnittelu
Asemakaavoitus

Asiaa hoitaa:

kaavoitusarkkitehti Jari Vaarma
puh. 044 423 5512
etunimi.sukunimi@tampere.fi

