

29.5.2012

YIT Rakennus Oy

JANKAN TILAN RAKENNUSINVENTOINTI



Kantatalo ja kylätontti kaupunkimaisemassa

-P18287

29.5.2012

29.5.2012

SISÄLLYSLUETTELO

1	Johdanto.....	1
1.1	Aikaisemmat inventoinnit ja kulttuurihistorialliset arvot	3
2	Historia.....	4
2.1	Takahuhdin kylä.....	5
2.2	Suurkylästä kaupunginosaksi, Takahuhti kartoilla 1770-2012.....	6
3	Inventoinnit	18
3.1	Jankan kantatila ja tontti	18
3.2	Jankan tilan rakennukset.....	21
3.2.1	Pihapiiri	22
3.2.2	Asuinrakennus.....	25
3.2.3	Aitta- ja talousrakennus	37
3.2.4	Navetta	40
3.2.5	Asuin- ja talousrakennus	42
3.2.6	Omakotitalo	44
4	Ympäristön ominaispiirteet.....	45
4.1	Tilakeskuksen asema maisemassa ja kaupunkikuvassa	45
4.2	Takahuhdin tilakeskukset ja historiallisia elementtejä kaupunkikuvassa.....	49
5	Yhteenveto, arvot, toimenpiteet.....	51
5.1	Kulttuurihistorialliset arvot, Rh, H, M.....	52
5.2	Toimenpide-ehdotukset	54
	Lähteet:.....	55

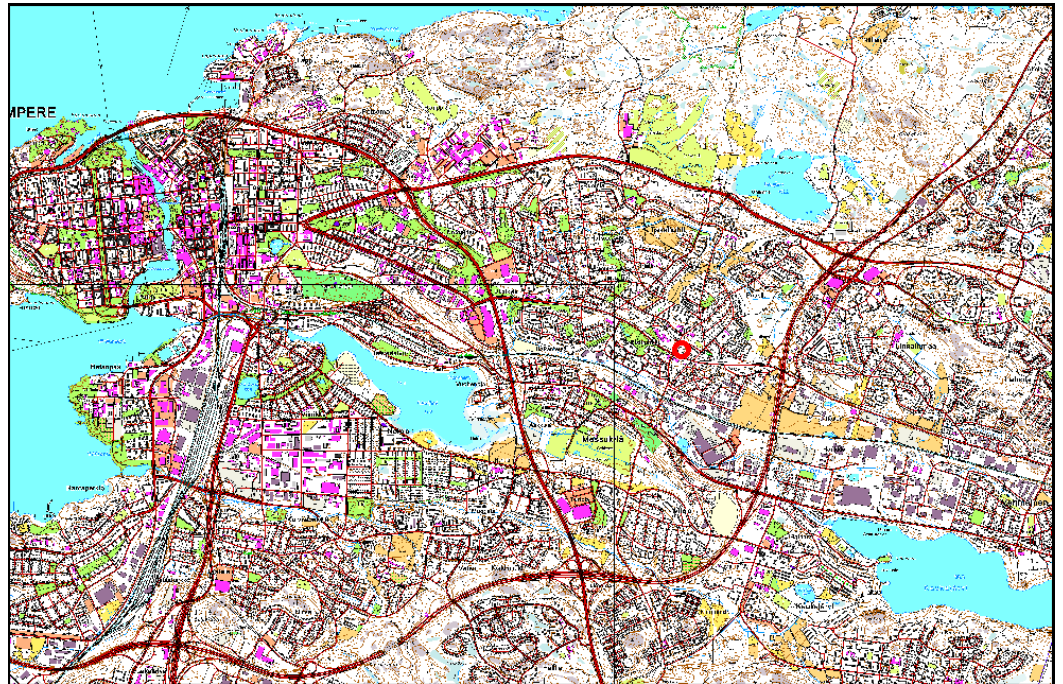
Liite 1. Takahuhdin tilat v. 1571

JANKAN TILAN RAKENNUSINVENTOINTI

1 Johdanto

Jankan tilan rakennetun ympäristön inventointi tehtiin maaliskuussa 2012. Työn tilaajana oli rakennusliike YIT Rakennus Oy. Kortteliin suunnitellaan uudis- ja täydennysrakentamista. Selvitystyö laadittiin perusinventointia tarkempaan rakennushistoriaselvityksenä, jossa kiinnitettiin rakennuskannan historian ohella huomiota kiinteistön asemaan taajamakuvaan sekä Takahuhdin kylän asutushistoriallisten piirteiden säilymiseen taajamamaisemassa. Ympäristön osalta huomio on kiinnitetty lähinnä kantataloihin ja Jankan lähi- maisemaan, ei koko Takahuhdin nykyiseen tai historialliseen kyläalueeseen.

Kuva: Jankan tilakeskuksen sijainti Tampereen kaupunkialueella.



Jankan tila merkitty punaisella ympyrällä. Pohjakartta © MML, 2011

Rakennetun ympäristön inventointi kattaa Tampereen kaupungin, Takahuhdin kaupunginosan korttelin 5593, johon kuuluu kaksi tonttia. Korttelin pinta-ala on noin 0,6 hehtaaria ja siellä sijaitsee viisi rakennusta, neljä maatalouden rakennusta ja yksi omakotitalo. Vanhaan kylänraittiin rajautuva kiilamainen, epäsäännöllisen muotoinen kortteli on muodostunut 1970-luvulla rakennettujen, Sammon valtatie, Hintsankadun ja Päärtinkadun rakentamisen seurauksena. Nykyisessä asemakaavassa kortteli on merkitty asuinkäyttöön (A-4), tehokkuudella 0,4.

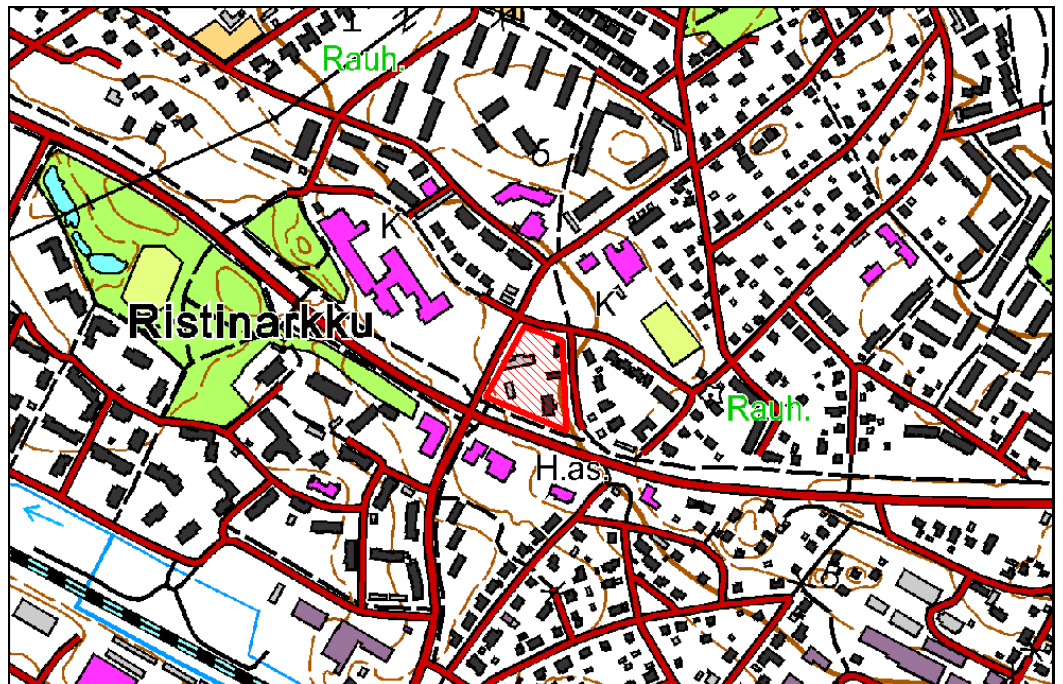
Tässä inventoinnissa on korttelin rakennukset dokumentoitu valokuvaamalla ja laatimalla niistä kirjallinen, rakennuskohtainen kuvaus. Kohteen luonteen vuoksi on rakennusten ja pihapiiriin historiatietojen ohella työssä tuotu esiin kylän ja Jankan tilan historiaa sekä maiseman muutosta kylä- ja maatalousmaisemasta nykyiseksi kaupunkimaisemaksi. Rakennuskohtainen selvitys kohdistuu rakennusten julkisivuihin, ainoastaan päärakennuksen sisätilat on

dokumentoitu yleispiirteisesti ja laatimalla pääkerroksesta käsivarainen pohjapiirros. Maastotyöt tehtiin 26.3.2012 ja tietoja täydennettiin 27.4.2012 tehdyllä pienellä maastokäynnillä, jonka yhteydessä haastateltiin myös kiinteistön omistajaa, jonka suku on omistanut tilan sotien jälkeisestä ajasta lähtien. Maastotöiden tietoja täydennettiin kirjallisuus- ja erilaisilla karttalähteillä. Työssä hyödynnettiin myös vuonna 2011 Pirkanmaan maakuntamuseon kulttuuriympäristöyksikön tutkijan, arkeologi Sami Ranisen tekemää arkeologista inventointia sekä Teemu Tiaisen tekemiä vanhojen karttojen digitalisointeja.

Jankan talo on vanhoja, Takahuhdin maakirjakylän kantataloja ja viimeinen, jonka 1920- ja 1950-luvulla maatalouden tarpeisiin rakennetut rakennukset sijaitsevat edelleen vanhalla kylätontilla. Takahuhdin kylä oli keskiajan lopulla nykyisen Tampereen kaupunkiseudun suurin kylä. Nykyisin tilakeskus on osa Tampereen Takahuhdin kaupunginosan keskustaa.

Inventointialueen muodostavalla Jankan entisen maatalon pihapiirillä on selkeät, pääosin nykyisen kaupunkiajan katuverkkoon pohjautuvat rajat. Lännessä korttelia rajaa Hintsankatu, pohjoisessa Pappilankatu, etelässä Sammon valtatie ja itäpuolella vanhan kylänraitin linjausta noudattava ja eteläpäästä autoliikenteeltä katkaistu Päärtinkatu. Sammon valtatie on itäisen Tampereen keskeisiä, keskustaan suuntautuvia kokoojakatuja. Takahuhdissa valtatie liittyy mm. kaupungin itäiseen ohitustiehen. Sammon valtatie ja Hintsankatu sekä risteyksen jälkeen etelään jatkuva Ristinarkuntie muodostavat nykyisen Takahuhdin kaupunginosan keskeisen tieliikenteellisen solmukohtan, jonka ympäristöön sijoittuu kaupunginosan 1960-luvun jälkeinen liike- ja palvelurakentaminen sekä uudemmat kerrostaloalueet. Samaan maisemaan liittyvä vanhempi maantie- ja kylätieverkosto sekä niiden historiallinen risteys, Ristinarkku, on säilynyt lähinnä vain katkelmina.

Jankan tilan nykyinen ympäristö.



Jankan tila merkitty karttaan punaisella rasterilla. Pohjakartta © MML, 2011

Jankan tilan lähiympäristö, liikenne- ja taajamamaisema on rakennettu pääosin 1970-luvun jälkeen. Tilakeskuksen ympäristöön, Sammonkadun risteykseen sijoittuvat mm. 1980-luvulla rakennetut huoltoasema sekä kaksi kauppa- ja liiketilarakennusta. Risteysmaiseman julkista rakentamista edustavat vanhan päätien ns. Kosken maantien varteen sijoittuvat vanha kansakoulu (1939) ja oppikoulu (Ervi, 1961). Ympäristön kerros- ja rivitaloalueet ovat rakennettu 1960-luvulta alkaen aina nykypäiviin saakka. Päärtinkadun itäpuolella, vanhoilla kylätonteilla on lähinnä uudehkoja omakoti- ja rivitaloja. Vanhempi kylä- ja maatalousmaisema on säilynyt kaupunginosassa lähinnä pieninä, erillisinä pihapiireinä. Jankan entisen tilakeskuksen ympäristöä leimaa lähinnä 1970-luvun jälkeen rakennettu urbaani kulttuuriympäristö, johon kuuluvat vahvoina elementteinä autoliikenteen katutilat, liikennevalot, kevyen liikenteen väylät sekä liikerakennukset, kerrostalot ja omakotitalot.

1.1 Aikaisemmat inventoinnit ja kulttuurihistorialliset arvot

Jankan tila on mainittu kohdeinventointeja edustavassa Tampereen kanta-kaupungin rakennuskulttuuri 1998 -teoksessa, jossa sen arvoluokaksi on mainittu RKM II eli kohteella on tyyppiluokituksena rakennustaiteellisia, kulttuurihistoriallisia ja maisemallisia/kaupunkikuvallisia arvoja sekä arvoluokituksena kohde on erittäin merkittävä, jonka alkuperäisyysaste on suuri.

Vanhempaa alueinventointia edustaa Tampereen kaupungin vuodelta 1988 oleva Uudenkylän, Ruotulan, Huikkaan, Takahuhdin ja Pappilan alueiden inventointi, jossa Jankan tilan päärakennus on mainittu rakennustaiteellisesti arvokkaaksi.

Jankan pihapiiristä on tehty vuonna 2011 arkeologinen tarkkuusinventointi, jossa määritettiin vanhan kylätontin rajausta ja mahdollista säilyneisyyttä Jankan pihapiirissä. Raportin laati arkeologi Sami Raninen, Pirkanmaan maakuntamuseo. Raportin mukaan historiallista kylätonttia on säilynyt kaava-alueen, tontin kaakkoisosassa. Takahuhtiin liittyvät kiinteät muinaisjäännökset on tuotu esiin kappaleessa 4.2 olevassa kartassa, jossa on käsitelty Takahuhdin kyläkauden jäänteitä nykymaisemassa.

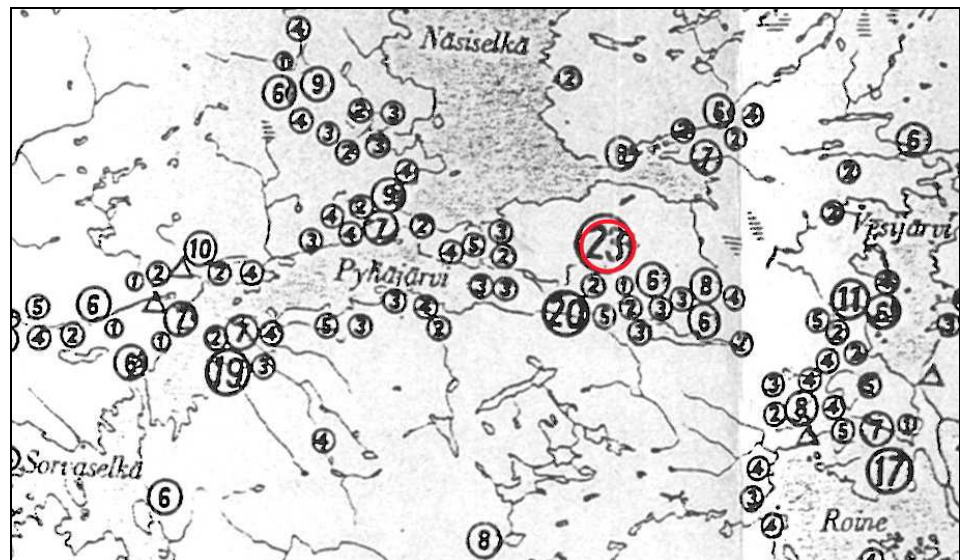
2 Historia

Takahuhti kuuluu Tampereen itäisiin kaupunginosiin, jossa pitkään jatkunut vahva asutus- ja liikennehistoria muodostaa kerrostumia aina rautakaudesta kyläasutuksen kautta nykypäiviin saakka. Takahuhdin alueen pitkän aikavälin olosuhteet ja reunaehdot, vesistöt, eräkäynti, kauppa, liikenne, viljely ja Tampere, ovat pitäneet maakirjakylän, ja myöhemmin kaupunginosan, vireänä aina rautakaudelta alkaen.

Aina 1600-luvulle saakka Pirkkalaan kuulunut Takahuhdin maakirjakylä oli keskiajan loppupuolella laajan suurpitäjän suurin kylä. Takahuhdin taloluku vaihteli 1500-luvun puolimaissa 23 ja 30 talon välillä. Pääosin kylien talojen lukumäärä jäi tällöin keskimäärin 4-5 taloon, joten Takahuhti oli poikkeuksellisen suuri jopa valtakunnallisella tasolla. Paikallisesti Takahuhti on myös entisen Messukylän pitäjän harvoja kyliä, joiden asiakirjatiedot ulottuvat 1300-luvulle.

Seuraavaksi suurimmat kylät Pirkkalassa olivat 1560-luvulla Messukylä 20 taloa ja Pirkkalankylä 19 taloa. Takahuhti oli jo uuden ajan alkupuolella osa huomattavaa Messukylän harjun ja Kaukajärven ympäristöön kapeana vyöhykkeenä rakentunutta asutuskeskittymää, johon kuului n. 14 kylää ja 88 taloa. Kylämaisemaan liittyi myös jo keskiajalla maisemaa halkovalla harjulla valtakunnallinen maantie ja Messukylän kappeliseurakunnan kivikirkko. Omaksi emäseurakunnaksi vuodesta 1540 Pirkkalan kappelinä ollut Messukylä muodostettiin vuonna 1636. Aina Tammerkosken ylettyneestä Messukylän pitäjästä liitettiin Tampereen kasvavaan teollisuuskaupunkiin osia 1870-luvulta alkaen. Messukylän seurakunta ja pitäjä liitettiin Tampereen kaupunkiin lopullisesti vuonna 1947.

1560-luvun kylät, kantatalojen lukumäärä ja kartanot Tampereen seudulla



Kartta: Suomen asutus 1560-luvulla. Kartasto. Suomen historiallinen seura. Käsikirjoja VII. 1973.

Pirkkalan 1560-luvun kylät nykyisten Tampereen, Pirkkalan, Nokian, Ylöjärven ja Kangasalan kuntien alueella. Messukylän asutuksen ydinalue sijoittui Aakulanharjun ja Kaukajärven ympäristöön sekä Tammerkosken ja Hatunpään niemelle. Alueen suurimman kylän 23 talolla muodostanut Takahuhdin kylä on merkitty karttaan punaisella ympyrällä.

1560- luvun merkittävän tilaluvun perusteella Takahuhdin matalalle harjanteelle harjun kupeeseen sijoittunut kyläasutus on syntynyt varmuudella jo keskiajalla ja kun huomioidaan kyläntontin tuntumassa olevat rautakautiset kalmistot sekä kylän eteläpuolella, Aakkulanharjun jatkeena aikaisemmin ollut Vilusenharju ja sen ruumiskalmisto, voidaan hyvin olettaa alueen vahvan asutushistorian jatkuvan katkeamattomana aina esihistorialliselle ajalle saakka.

2.1 Takahuhdin kylä

Maisemallisesti ja topografisesti Takahuhti sijoittui pitempään harjumuodostelmaan kuuluvan Aakkulanharjun pohjoispuolella olevalle alavalle alueelle, joka ulottui yhtenäisenä Kaukajärven pohjoispuolelta aina Tammerkoskelle saakka. Harjuun rajautuvat, alavat ja kevyet hietamaat muodostivat jo varhain hyvät edellytykset maatalouden harjoittamiselle. Pohjoispuolella viljelykelpoisen alueen rajan muodostivat Kaupin ja Niihaman jyrkästi kohoavat kallioalueet. Lähimaisemassa kylä rakentui harjun juurella notkelmassa virtaavan Kyläjoen ja Sikosuon väliselle harjanteelle, n. 100 m korkeuskäyrälle. Samaa loivaa, Kyläjokea kohti laskevaa harjannetta oli hyödyntänyt jo rautakauden asutus, josta kertovat harjanteen suuntaisesti asettuneet kalmistot. Samaa maastonmuotoa seurasi keskiajan jälkeen vanha Teiskon maantien linjaus ja siitä erkaneva kylänraitti, myöhempi ns. Kosken maantie.

Takahuhdin vanhoja taloja, kantataloja, tai viimeistään 1700-luvulla muodostuneita taloja olivat Pylsyla, Pekka, Louttu, Irjala, Huikas, Janka, Kyrölä, Rahola, Lusa, Linna, Hinttala, Kässälä, Suomala, Loimala, Finni/Kirjavainen, Jusila/Heikkilä ja Kokko. Kylän vanhimpia sukuja olivat Vestot ja Pylsy, joiden hallinnassa oli alkuvaiheessa useampia taloja. Vanhoja kylän sukuja edusti myös Kalamiesten suku, joka hallitsi tällöin Jankan ja Kyrölä taloja. Kantatalojen lisäksi Takahuhdin kylätontin koillisreunalla oli Messukylän pappila, jonka maat oli erotettu kylästä omaksi kokonaisuudekseen. Messukylän pappila perustettiin 1630-luvulla, kun Messukylä erkani Pirkkalan emäseurakunnasta omaksi seurakunnaksi. Vakiintuneen käytännön mukaisesti pappilan pohjaksi otettiin autiotila, Takahuhdin Haran tila, johon yhdistettiin vielä kaksi muuta autiotilaa.

Asutus ja viljely perustuivat jo varhain ryhmäkyliin, peltojen sarkajakoon ja yhteismetsiin. Valtakunnalliset toimenpiteet, ns. isojako, joka tähtäsi maatalouden uudistamiseen ja ryhmäkyläiden hajottamiseen, aloitettiin valtakunnassa 1750-luvulla. Messukylän pitäjässä isojakon maanmittaukset aloitettiin 1760-luvulla. Takahuhdin kylässä, jossa oli tähän aikaan 22 taloa, käytännön vaikutukset kyläkuvaan jäivät kuitenkin alkuun vähäisiksi. Suuren ryhmäkylän purkamisen tapahtui hitaasti, ja käytännössä vasta 1840-luvulla aloitettu Isonjon täydennys eli uusjako, joka toteutettiin vasta 1904 Takahuhdissa sekä 1881 annettu asetus, joka vapautti jako-osakkaat jaon aiheuttamista kustannuksista, johtivat kantatalojen siirtymiseen pois kylästä. Kyläkeskustan autioitumista ei kuitenkaan tapahtunut ja ryhmäkylä säilyi tiiviisti rakennettuna, kun kantatalojen rakennuskannan tilalle tulivat mäkituvat ja Tampereen vaikutuksesta syntynyt ja kasvava omakotiasutus.

2.2 Suurkylästä kaupunginosaksi, Takahuhti kartoilla 1770-2012

Takahuhti 1780-luvulla, tiivis ryhmäkylä Teiskon maantien varressa



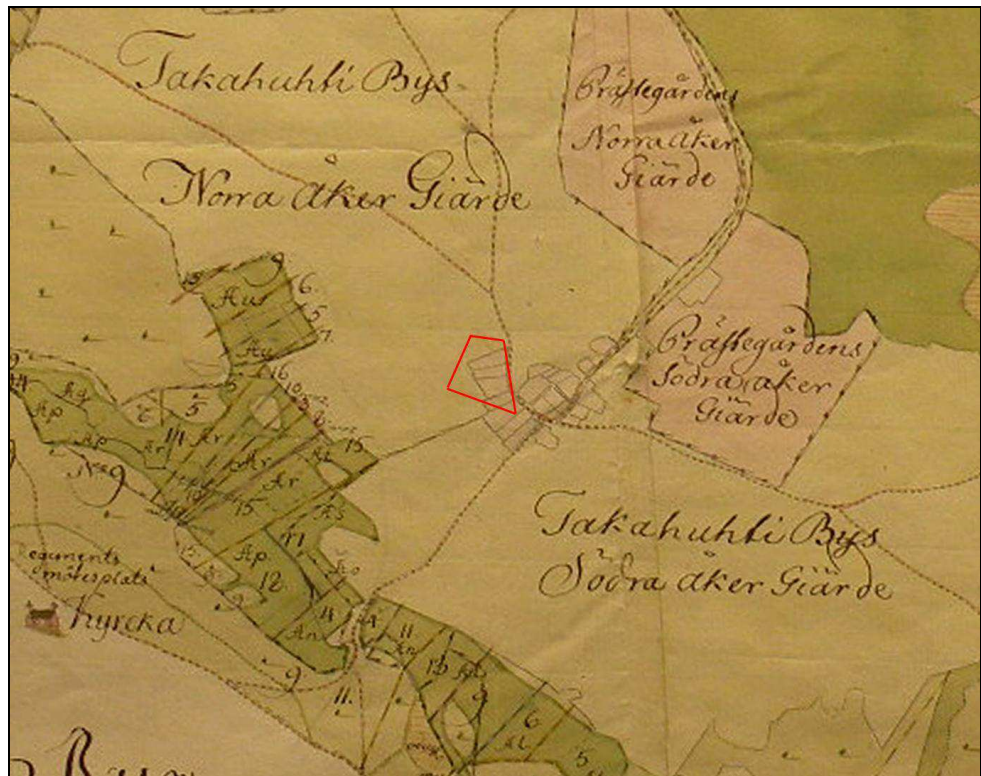
Kartta: Kuninkaan kartasto 1776-1805.

Aikakauden sotilaskartassa näkyy Messukylän pitäjän keskusalueen asutus; huomattavan laajojen peltojen yhteydessä olevat suurkylät Messukylä ja Takahuhti sekä kirkko, pappila ja harjulla kulkeva keskiaikainen, valtakunnallinen päätie (Hämeen valtatie) sekä siihen liittyvät Teiskon maantie ja paikalliset kylätiet. Niittyalueita edustivat lähinnä Aakkulanharjun molemmin puolin olevat kosteat notkelmat, joihin vesistöihin laskevat laskuojat sijoittuivat. Takahuhdin kautta pohjoiseen kulkeva vanha kylätie (Messukylä-Teisko-Ruovesi) mainitaan 1620-luvulla ja se hyväksyttiin yleiseksi maantieksi 1815. Takahuhti muodosti tällöin tiiviin ryhmäkylän, ainoastaan tässä kartassa omaksi kyläksi merkitty Takahuhdin Irjalan talo oli kylän ulkopuolella sekä erillisalueen muodostava Pappila. Takahuhdin vanhoista taloista Jussila sijoitui jo tällöin Teiskoon vievän maantien varteen kylän ulkopuolelle. Todennäköisesti Takahuhtiin liittyvä historiallinen neljän tien risteys, Ristinarkku, näkyy kartalla kylästä ja maantiestä luoteeseen, Irjalaan suuntautuvan kylätien/polun risteyksenä, johon liittyy vielä Pappilalta tuleva kylätie.

Takahuhdin kylän eteläpuolelle, harjun juurelle jää Kaukajärvestä Vuohenojan kautta Iidesjärveen virtaava ja nykyään vähäinen Kyläoja, joka esihistoriallisena aikana oli osa vesireittiä, jonka jäänteet näkyvät edelleen jokien ja ojien yhdistämässä Iidesjärvi-Kaukajärvi-Kaarninkainen-Suoramajärvi-Kirkkojärvi -vesistöketjussa, jossa nykyisen vedenjakajan muodostaa vain vähäinen kan-

nas Kaarninkaisen länsipuolella. Tämä vesireitti yhdisti nykyisen Kokemäenjoen vesistön kaksi pääjärveä, Pyhäjärven ja Roineen vielä Anculusjärven vaiheessa. Tätä yhteyttä on tutkittu toistaiseksi vähän, mutta vahva keskiaikainen asutus sekä rautakauden jäänteet viittaisivat nykyistä laajempaan vesistöön ja mahdolliseen yhteyteen pääjärvien välillä. Todennäköisesti vedenpinnan ollessa nykyistä korkeammalla, on se vaikuttanut harjun ohella Takahuhdin ja Messukylän vanhojen suurkyläiden sekä niitä edeltäneen rautakautisen asutuksen syntyyn.

Takahuhti v. 1793, tiivis ryhmäkylä

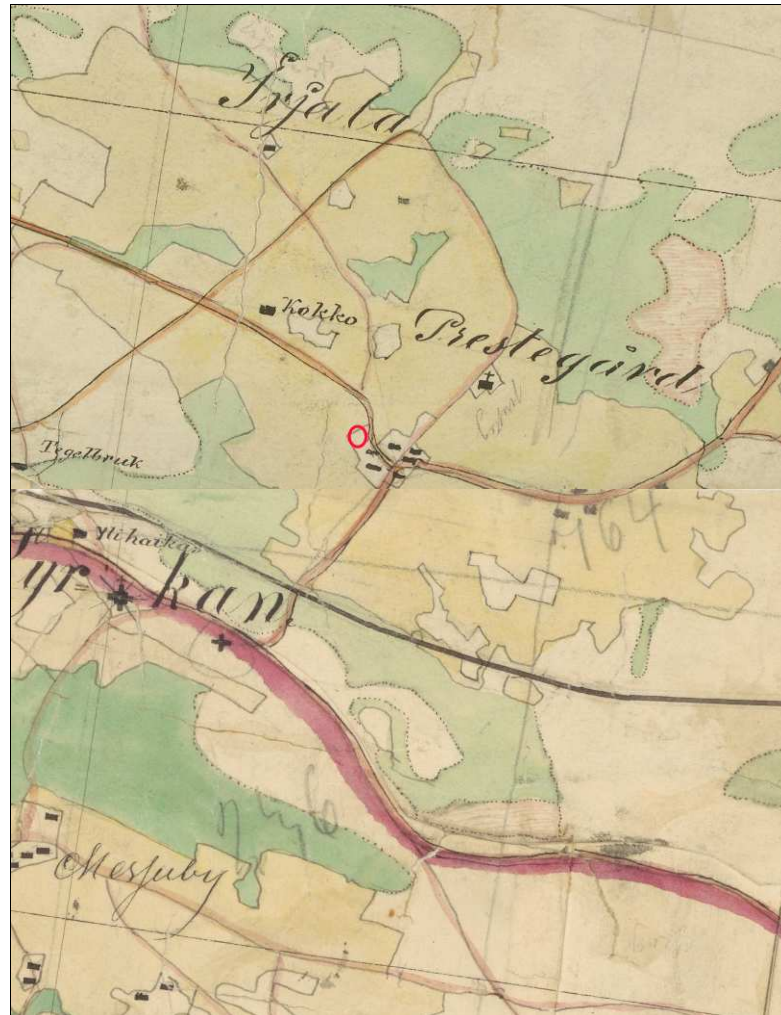


Takahuhdin isojakokartta v. 1793.

Karttaan on merkitty lähinnä pellot, niityt, maa- ja kylätie sekä tiiviin ryhmäkylän muodostavat kantatalojen asuintontit. Vähäisistä merkinnöistä ja viitteellisestä kuvauksesta päätellen isonjaon pelto- tai niitykartalla on kuvattu vain kylän alue, jakomerkintöjä on tehty vain Kyläjoen varrella olevaan niitylohkoon. Tämän inventoinnin rajaus, Jankan pihapiiri, on merkitty karttaan punaisella viivalla. Jankan nykyisen pihapiirin historialliset kylätontit olivat vuonna 1793 pohjoisesta luettuna ilmeisesti Lusa, Rahola, Janka ja Kyrölä sekä pieniä osia Huikkaan tilasta ja kylän pohjoispelloista. Laajojen peltojen ohella Ristinarkun risteys ja siihen liittyvät ja osin säilyneet kylätiet näkyvät selkeästi.

Lähde: Jankan arkeologinen raportti 2011. Karttalähde: Nathan Lilius 1793, Kansallisarkisto H51a17/3. Jankan selvitysalueen merkintä punaisella rajauksella karttaan: Teemu Tiainen, Kulttuuriympäristöyksikkö.

Takahuhti 1840/1890-luvulla, ryhmäkylä hajoaa hitaasti

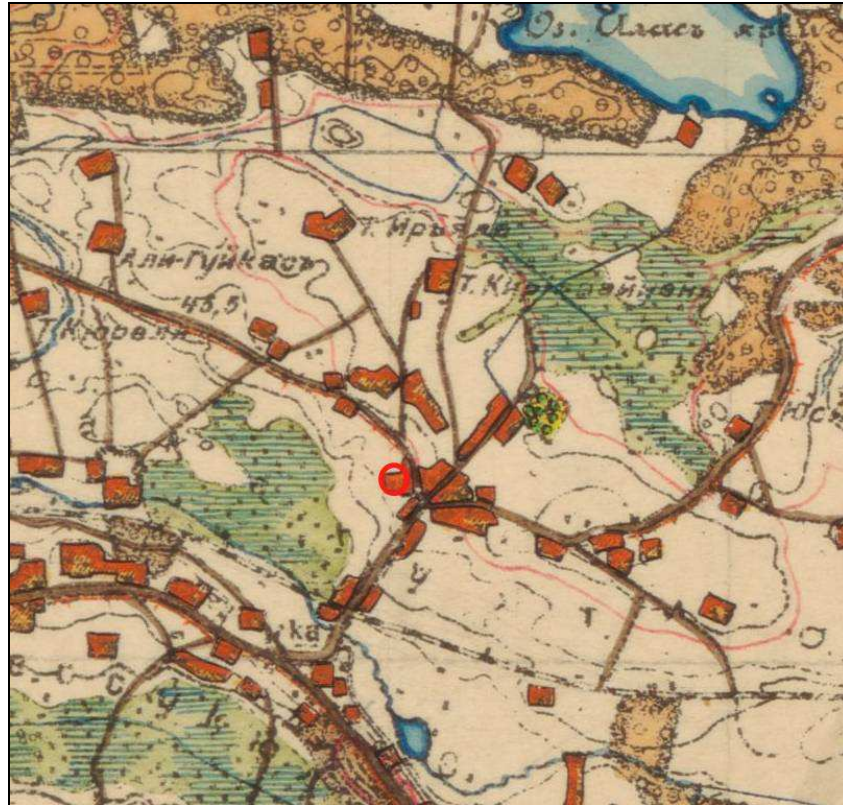


Kahdesta karttaotteesta yhdistetty 1840-/1890-lukujen pitäjänkartta.

Pitäjänkartat laadittiin Suomessa 1840-luvulla ja niitä päivitettiin 1890-luvulla vastaamaan muuttunutta tilannetta. Takahuhtia esittävään vanhaan pitäjänkarttaan on lisätty Pohjanmaan rata (1882) ja Messukylän uusi kirkko (1890). Noin 100 vuotta isonjaon jälkeen Takahuhti, maanteiden ja kyläteiden risteyksessä sijaitseva kyläkeskus, oli edelleen säilynyt tiiviinä ryhmäkylänä. Isonjaon vaikutuksia edustaa lähinnä kylän kantataloista Kokko, joka on siirtynyt kylän länsipuolelle. Ryhmäkylän talot ovat merkitty viitteellisesti, mm. Jankan kohta olisi tällöin peltona. Irjalaan vieneestä kylätiestä erkanee jo tällöin kohti Tamperetta suuntautuva paikallistie, vanha ns. Koskenmaantie, nykyinen Takahuhdintie/katu. Lähde: Pitäjänkartat 1840/1890, digitaaliarkisto, KA.

Takahuhti 1909

Ryhmäkylä hajoaa ja pientalotonttien kysyntä kasvaa

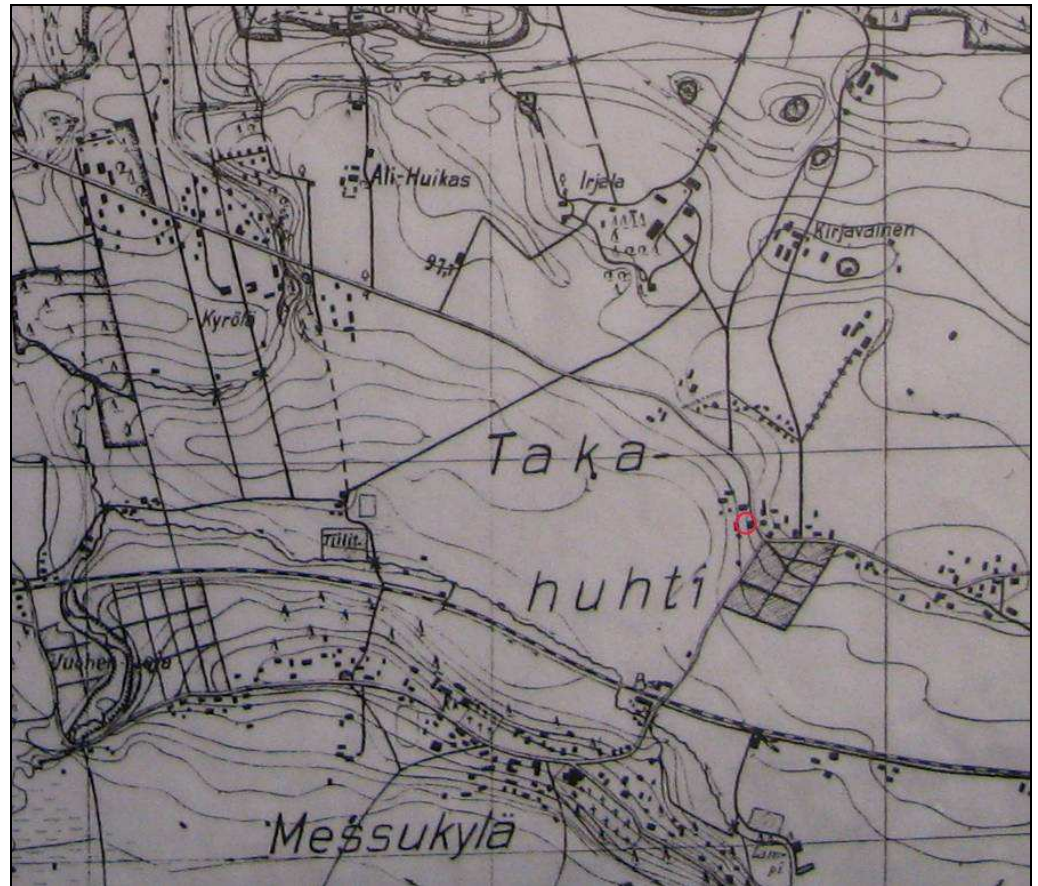


Kartta: Senaatinkartta v. 1909.

Asutusmaiseman muutos 1800- ja 1900-luvun vaihteessa oli merkittävä. Kantatilat siirtyivät pois kylästä, uusia maatiloja perustettiin ja mäkitupien lukumäärä kasvoi. Läheisen Tampereen teollistuminen ja mm. Kyttälän saneeraus näkyivät pienasutuksen ja esikaupunkien syntyminenä kaupungin rajan taakse. Tunnetuin näistä alueista oli Pirkkalan puolelle rakentunut Pispala, Messukylässä asutusta syntyi mm. Järvensivulle, Vuohenojalle ja Takahuhtin Uudenkylän alueelle.

Takahuhti 1930-luvulla

Tampereen kasva vaikutus



Kartta: Venäläisen topografikartan ns. senaatin kartan päivitys vuodelta 1933.

Takahuhdin maisema on vielä pääosin maatalousvaltainen ja pientasutus on keskittynyt vanhojen maanteiden varsille. Tampereen vaikutus näkyy kuitenkin jo Koskenmaantien varteen, heti kaupungin rajan taakse kasvaneessa Uudenkylän asutuksessa sekä Vuohenojan ja Takahuhtin kyläkeskustan eteläosassa, johon on kaavailtu säännöllisiä asuinkortteleita. Karttaan merkittävät kylän ulkopuolelle siirtyneitä kanta- tai osataloja ovat Kyrölä, Kirjavainen, Irjala ja Ali-Huikas. Kyläkeskustan sijoittuminen maisemaan sekä Teiskon ja Kosken maantien maisemanmuotoja, korkeuskäyriä seuraava luonne näkyy mustavalkoisessa kartassa hyvin.

Takahuhti 1936

Taajaväkistä asutusta peltomaisemassa



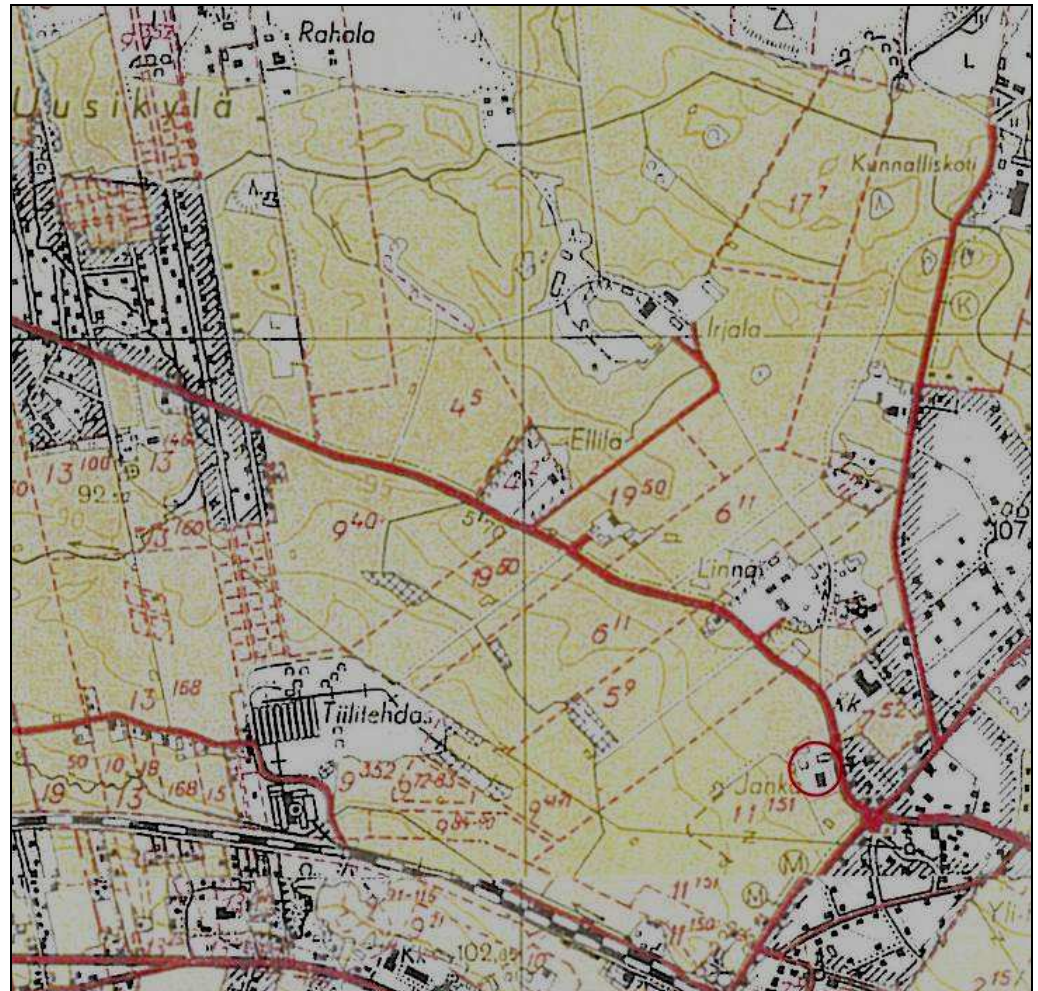
Kartta: Pitäjänkartta 1936.

Maisema on edelleen maatalousvaltainen, joskin Tampereen vaikutuksesta on syntynyt jo taajaväkistä, pientalovaltaista asutusta, jonka johdosta viranomaiset kehottavat 1930-luvulla suorittamaan järjestelyitä, joka toteutuikin heti sotien jälkeen, jolloin Messukylä liitettiin lopullisesti Tampereeseen.

Jankan tilakeskuksen yhteydessä oli tällöin talolle maanjaossa tullut laaja peltoainio, johon merkitty talokohtainen rekisterinumero 11-101 viittaa jo tilan useisiin lohkomisiin. Takahuhtin kylässä asutusta on syntynyt lähinnä Uudenkylän ja Takahuhtin kylän ympäristöön. Rakentamattomia omakotitontteja on merkitty karttaan mm. tiilitehtaan ympäristöön. Karttaan merkittyjä vanhoja tilanimiä ovat Janka, Linna, Kokko, Kirjavainen, Irjala, Rahola, Kässälä, Loimala ja Jussila. Kantatalot ovat tässä vaiheessa muuttaneet jo peltojen yhteyteen, jotka näkyvätkin kartalla pitkinä, etelä-pohjoinen suuntaisina lohkoina. Nämä 1700-luvun isonjaon ja sen 1800-luvun täydennyksen rajalinjat vaikuttivat merkittävästi myöhemmin taajaman katuverkon ja asutuksen rakentamiseen. Jankan talon pellot jäivät jaossa kylän eteläpuolelle, joten sen siirtämiselle ei ollut tarvetta.

Takahuhti 1953

Osa Tamperetta, kaupungin maanomistus laajenee

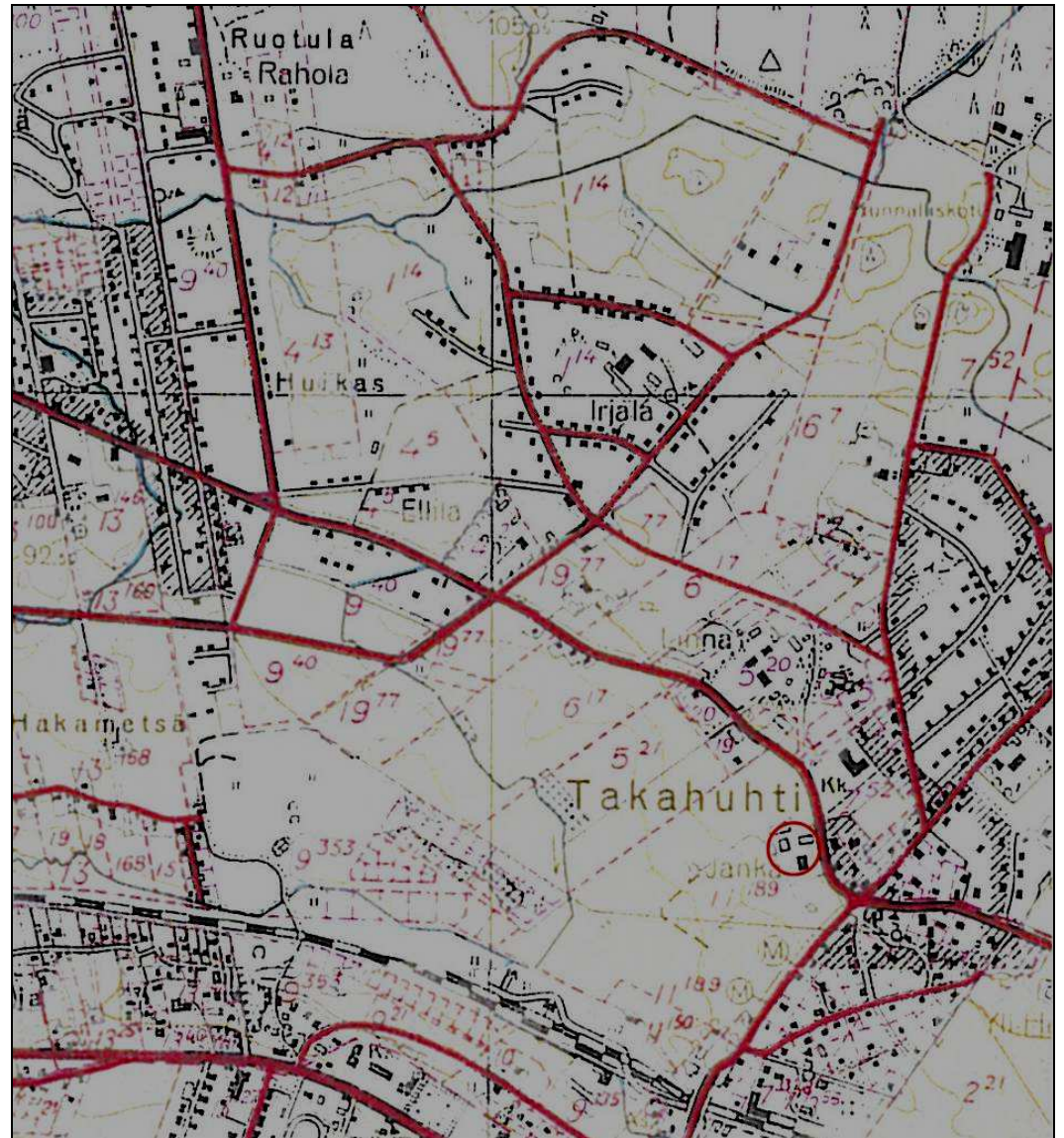


Kartta: Peruskartta 1953.

Kyläjoen varrella sijaitseva Oy Tiilen tehdas (Huikkaan tiilipruuki), joka näkyi jo kartoissa 1800-luvulla, oli viimeisiä vuosiaan toiminnassa. Kalevan, Hatanpään ja Takahuhtin peltoaukeille 1800-luvulla perustetut ja Tampereen rakentamiseen keskeisesti liittyvät tiilitehtaat lopettavat toimintansa sotien jälkeen kaupungin laajentuessa sekä uusien rakennusmateriaalien vallatessa tiilen aseman rakentamisessa. Muutokset 1900-luvun alkupuolelta 1950-luvulle ovat olleet vähäisiä. Kantatalojen, mäkitupien ja omakotitalojen kylämaisemassa uutta elementtiä edusti lähinnä 1939 rakennettu, funktionalismin piirteitä omaava kolmikerroksinen kansakoulu, joka ajan hengen mukaisesti kehosi hallitsevana elementtinä matalassa kylämaisemassa.

Takahuhti 1961

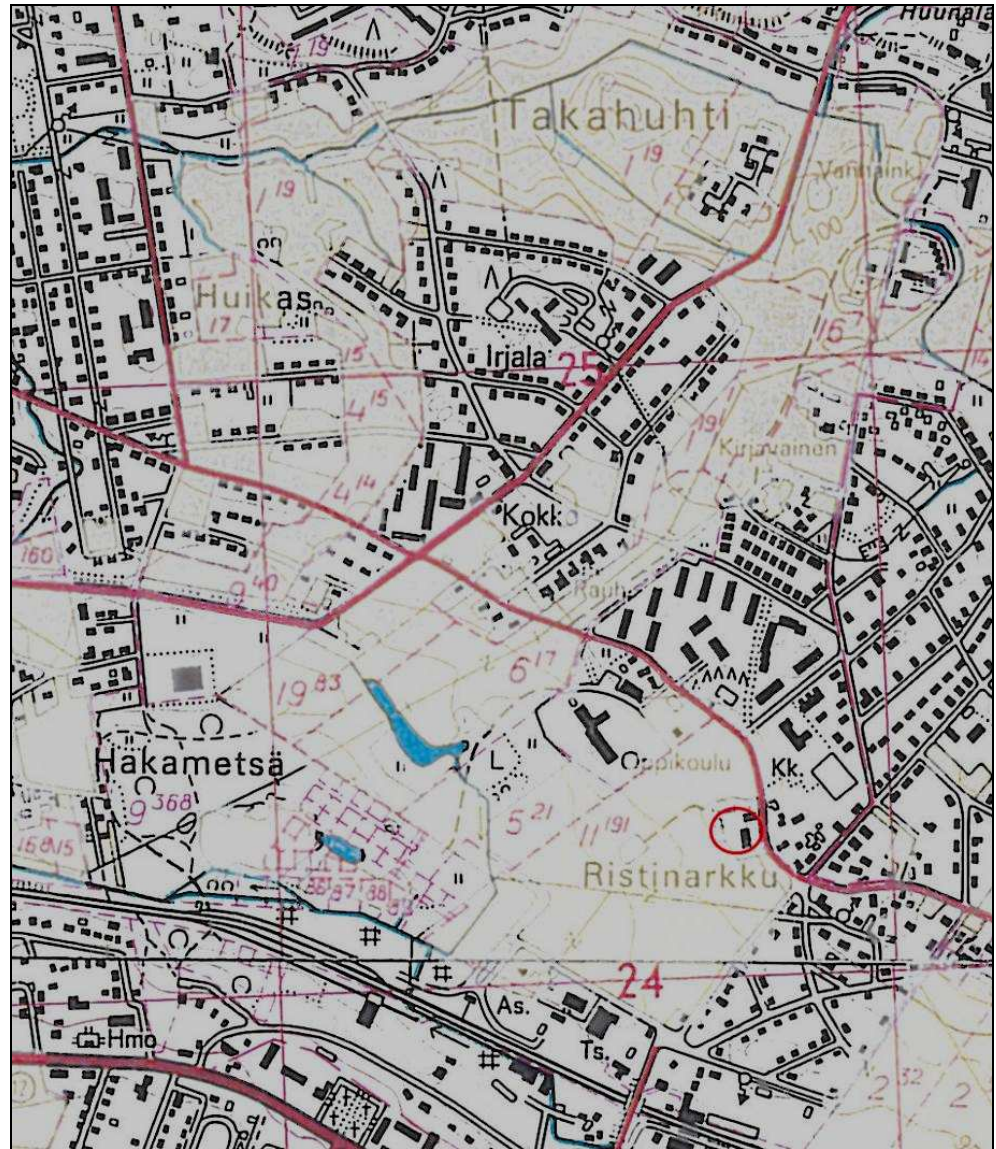
Kaupunki kasvaa, pientaloaavoja maatalousmaisemassa



Peruskartta 1961. Takahuhtin rakentaminen jatkuu pientalovaltaisena ja maataloudella on edelleen merkittävä osa maisemakuvassa. Sodan ja jälleenrakennuskauden pula-ajan väistyessä maatalous alkoi olla jo väistyvä elementti. Tampereen kaupunki hankki tällöin kantatiloja omistukseen mm. Irjalan tilan vuonna 1953, jonka jälkeen vanhan tilakeskuksen ympäristöön alkoi nousta pientaloasutusta. Omakotiasutus vahvistui Irjalan lisäksi Uudenkylän, Pappilan ja Takahuhtin kyläkeskustan ympäristössä, joihin syntyi tällöin ajallisesti yhtenäisiä pientaloalueita. Sama ilmiö toistuu hieman myöhemmin Linnan kantatalon kohdalla, joskin tällöin kaupungin sekä rakentamisen kasvu ja kehitys näkyy jo teollisena aluerakentamisena, elementtikerrostaloina. Kansakoulun 1930-luvulla aloittamaa modernismia, nyt jo teollisemmin rakentein, jatkoi vuonna 1961 Jankan luoteispuolelle valmistunut Arne Ervin suunnittelema oppikoulu.

Takahuhti 1975

Tampere kasvaa, kerrostalokaavoja peltomaisemassa

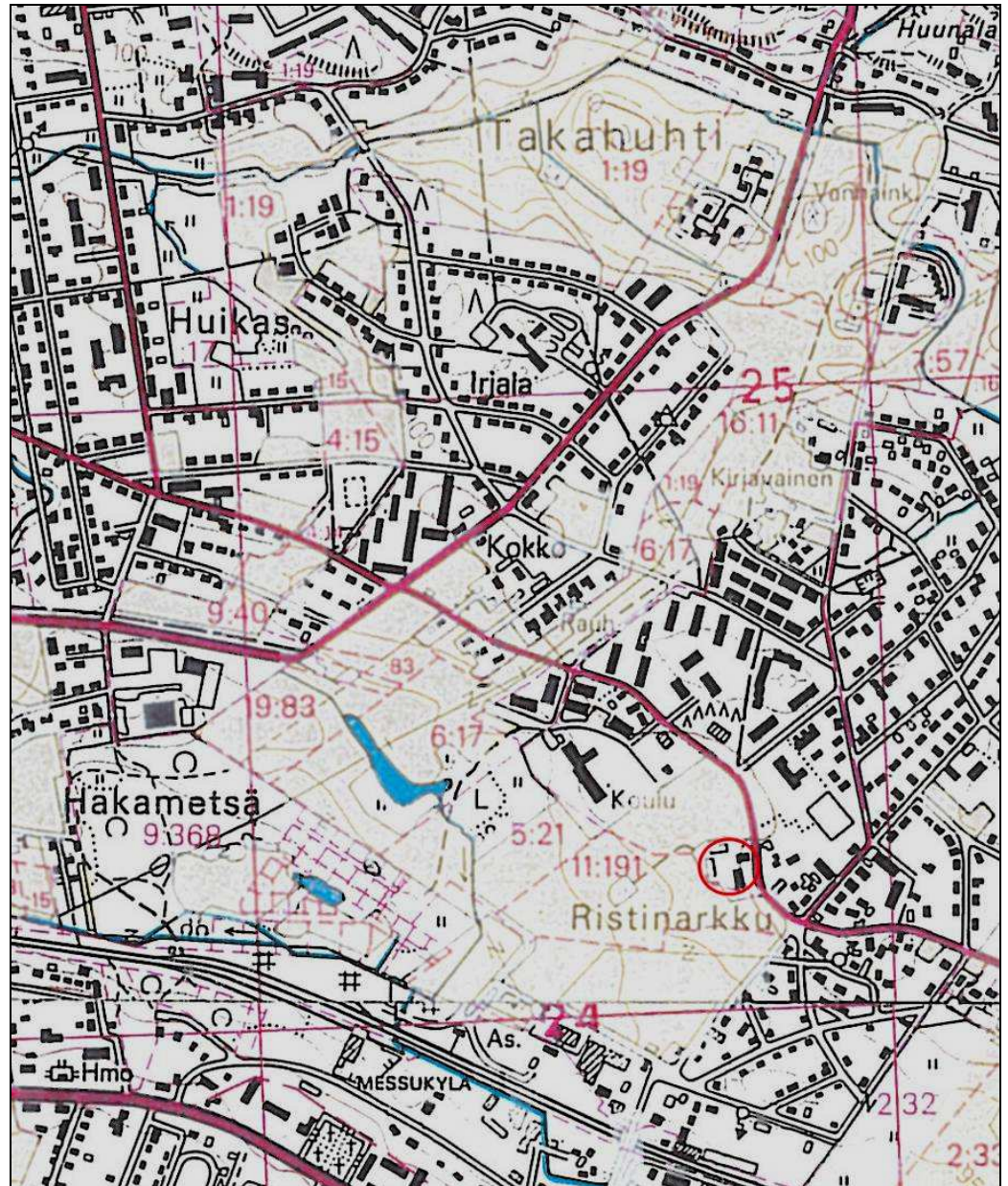


Peruskartta 1975.

Pientaloasutus laajenee, mutta uutena rakennustyyppinä maisemaan tulevat rivi- ja kerrostalot sekä liikerakennukset, jotka keskittyvät vanhan päätien, Takahuhdintien varteen. Vaikka maatalousmaisema katoaa, näkyy vanha peltoihin ja maanjakoihin liittyvä historia kaduissa ja kortteleissa, jotka usein noudattavat 1700- ja 1800-lukujen pohjoiseen suuntautuvia tilanrajoja.

Takahuhti 1980

Tiivistyvä kaupunkikuva

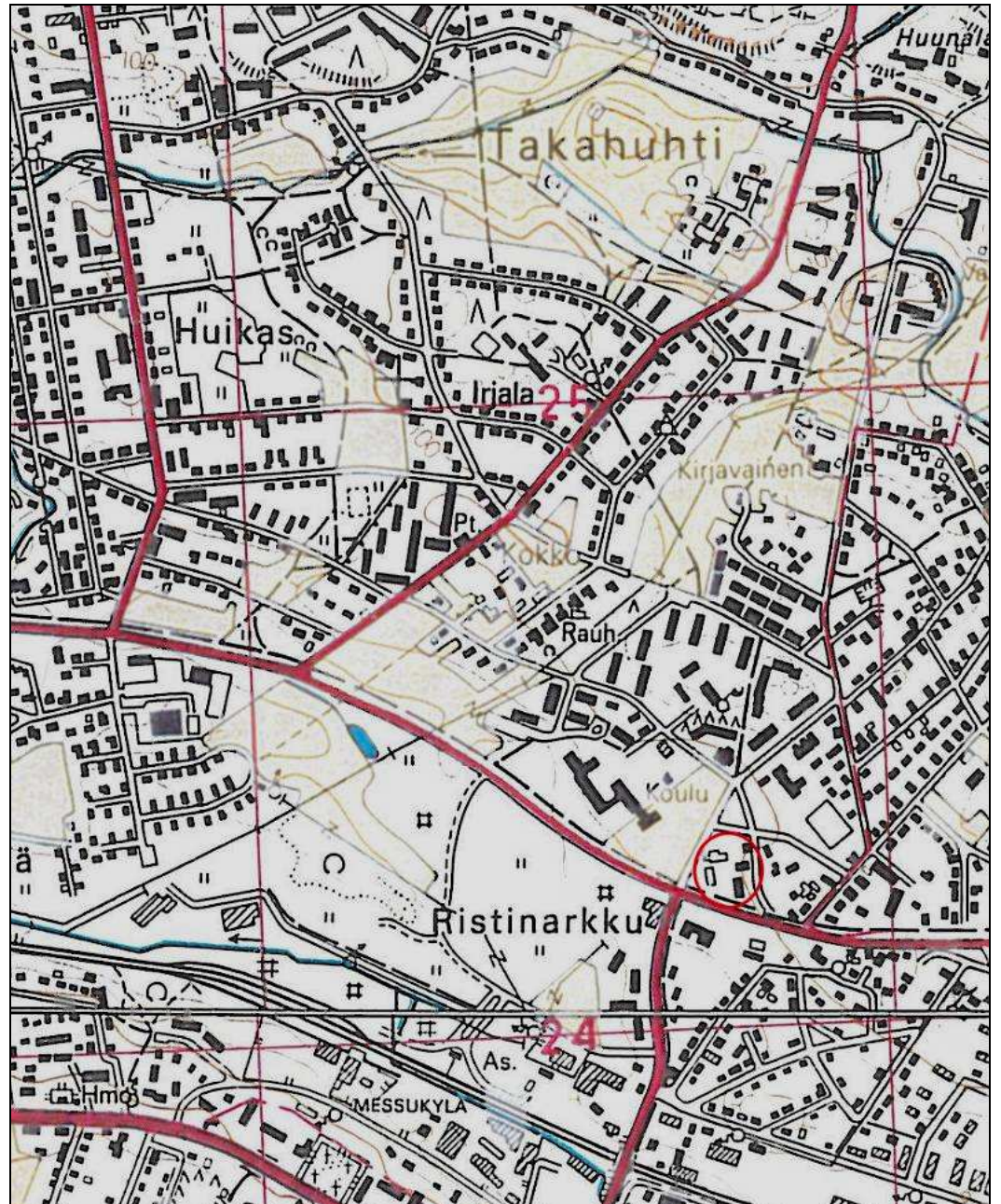


Peruskartta 1980.

Jankan maatilain toiminta päättyi 1975, jolloin tilan maat myytiin kaupungille. Vanha, 1750-luvulla aloitetun isonjaon tavoite, tilakeskus peltojen yhteydessä onkin nähtävissä peruskartalla viimeistä kertaa. Takahuhtin päätienä toimii edelleen mutkainen, jo 1700-luvulla käytössä ollut ja kylänraitin muodostava tielinja: Teiskon maantie - Kosken maantie. Uutta autoliikenteen kasvun ajan tierakentamista ja tarpeita edustava Sammonkadun jatke, Sammon valtatie pää näkyy kartan länsireunassa, johon se oli vedetty jo 1950-luvun lopulla.

Takahuhti 1991

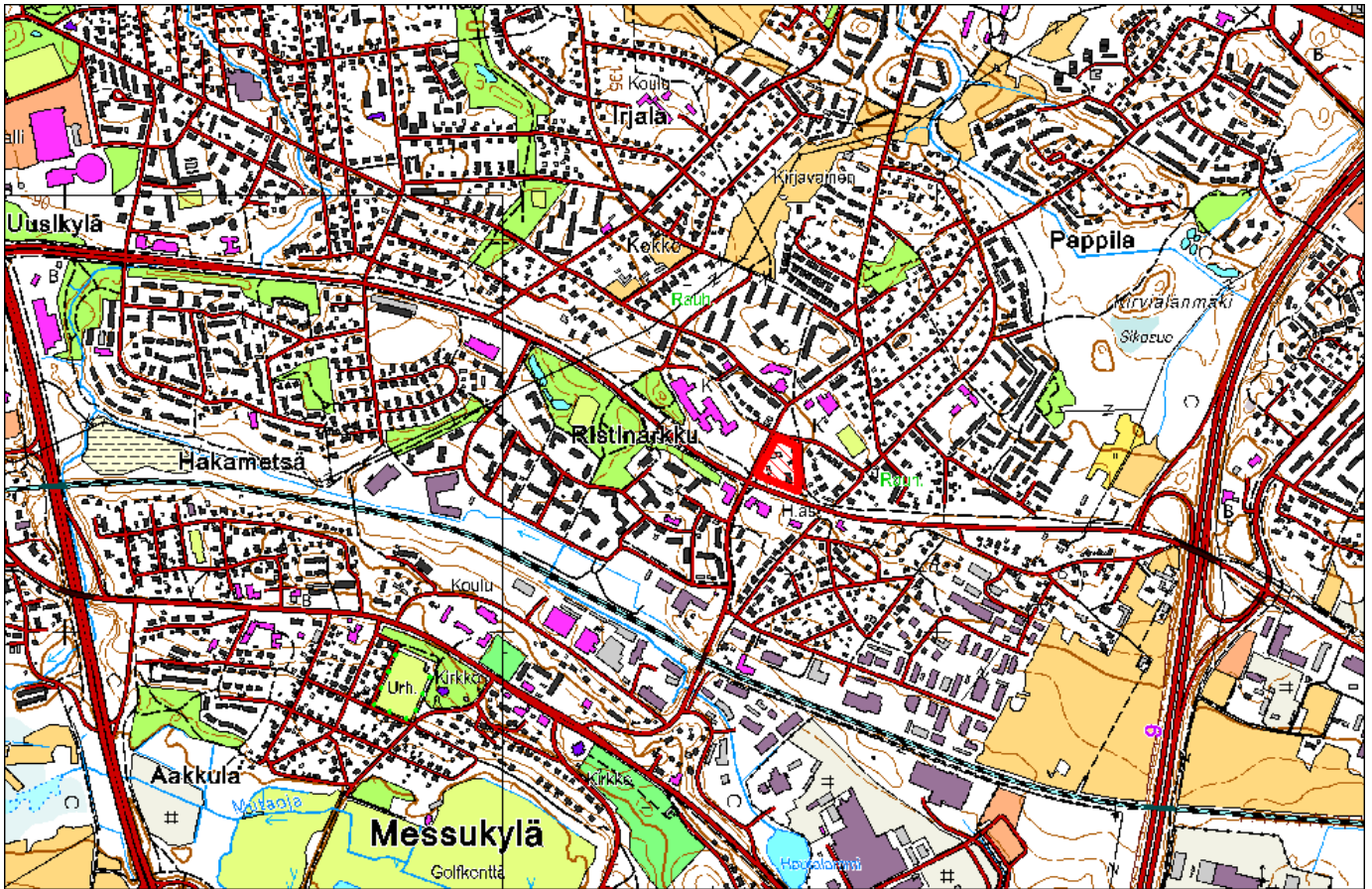
Keskusta siirtyy liikenteen uuteen solmukohtaan



Peruskartta 1991, Maanmittauslaitos.

Uudet tielinjat Sammon valtatie, Hintsankatu, Pappilankatu ja Ristinarkkuntie, katkaisevat 1980-luvulla Jankan tilan yhteyden avoimeen peltomaisemaan. Jankan pihapiiristä tulee tie- ja katulinjojen rajaamaa, osa taajaman uuden keskustan risteysaluetta. Liikennereittejä historiallisesti seuraava kauppa- ja asuinrakentaminen näkyy jo nyt uuden risteuksen liikerakennuksina ja huoltamona. Myös kerrostalojen rakentaminen Jankan alueelle on alkanut. Jo 1700-luvun kartoissa näkyvä Takahuhdin kylän asutus- ja liikennehistoriallinen risteys, Ristinarkku, katoaa tällöin maisemasta, sen sijaintia osoittaa lähinnä 1950-luvulla rakennettu Voiman liikerakennus, joka rakennettiin risteuksen aukion itäreunalle.

Takahuhti 2010-luvulla



Peruskartta 2011, Maanmittauslaitoksen maastotietokanta 2012. © MML, 2012

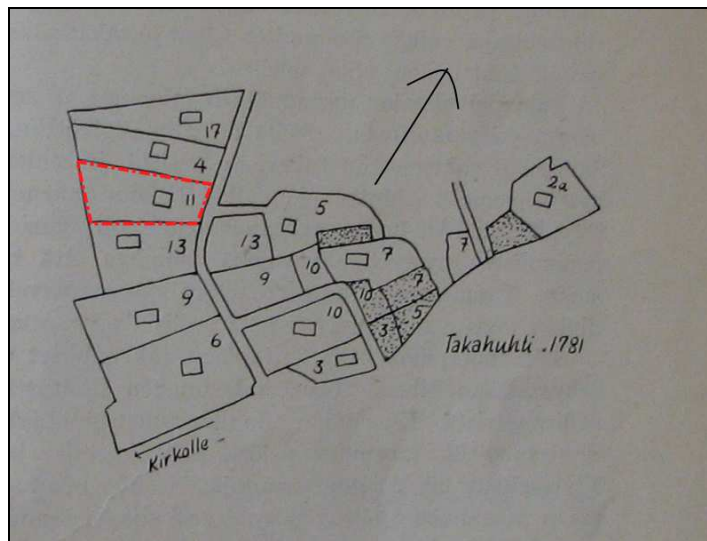
Jankan tilakeskus nykykartalla. Vanha kyläkauden keskusta on muuttunut 1960-luvun jälkeen kaupunginosan keskustaksi, jota edustavat Jankan tontin ja pääteiden risteyksen ympärille keskittyneet liikerakennukset, koulut ja kerrostaloalueet. Takahuhtin kylän vanhaa peltoaluetta on säilynyt lähinnä kartan kaakkoiskulmalla, jossa myös vanhan maantien katkelman varrella ovat peltomaisemaan liittyvät Loimala, Kässälä ja Ali-Heikkilä. Kapeita peltojaksoja on säilynyt myös kaupunginosaa halkovan voimalinjan ja virkistysalueiden yhteydessä.

3 Inventoinnit

3.1 Jankan kantatila ja tontti

Jankan tila on Takahuhdin keskiajalla huomattavan suuren ryhmäkylän vanhoja kantataloja. Ensimmäinen maininta Jankan talosta v. 1540. Jankan tila kuului tällöin kylän vanhoihin sukuihin kuuluvan Kalamies suvun omistukseen. Keskiaikaisissa lähteissä Heikki Kalamies Takahuhdista mainitaan 1440-luvun eräluetteloissa.

Takahuhdin kylän länsiosan kylätontteja v. 1781



Punainen rajaus, Jankan kylätontti v.1781.

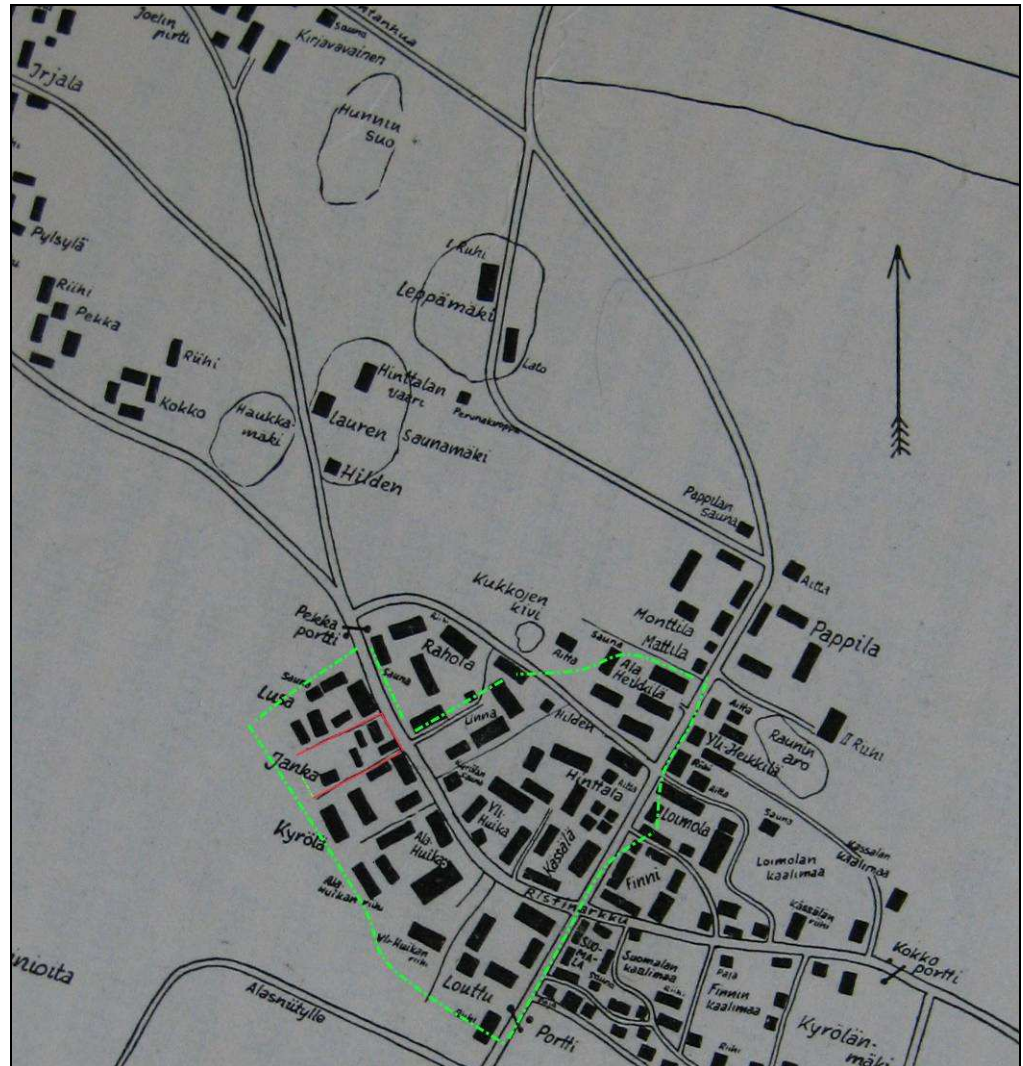
Kuva: Takahuhdin kylän Kirkkotien eli Teiskon maantien länsipuolella olevat kantatilojen tontit vuonna 1781.

Kantatilat: 2a Antti Heikkilä, 3. Suomala, 4. Rahola, 5. Linna, 6. Louttu, 7. Hinttala, 9. Huikas, 10. Kässälä, 11. Janka, 13. Kyrölä, 17. Lusa. Pisterasterilla on karttaan merkitty talojen humalatarhat. Jankan tontti oli tällöin numero 11. Iso- ja erityisesti sen 1800-luvun täydennyksen, uusjaon jälkeen Jankan ympäristön kantatilat muuttivat pois kylästä, jolloin Jankan tilan tontti laajeni käsittämään kaikki kylätien eteläpuolella olevat tontit. Tontin väljeneminen ja vaurastuminen johti rakennuskannan uudistumiseen 1900-luvun alkupuolella. Nykyinen pihapiiri käsittää vanhan kylätontin lisäksi entiset Kyrölän, Raholan ja Lusan tontit. Lähde: Kartta teoksesta Messukylän, Teiskon ja Aitolahden historia



Kartta: Takahuhdin kylätontit, pellot ja Ristinarkku v. 1793 isojakokartassa. Nykyinen selvitysalue, Jankan tilan pihapiiri on merkitty karttaan punaisella viivalla. Selvitysalueella ovat Lusan, Raholan, Jankan, Kyrölän ja Huikkaan kantatalojen tontit. Rajaus: Teemu Tiainen, Pirkanmaan maakuntamuseo

Takahuhdin kylä v. 1870.



Kartta: Kalle Virtasen vuonna 1942 muistikuvien pohjalta piirtämä kartta esittää Takahuhdin kylää vuonna 1870 Lähde: Arajärvi: Messukylän historia.

Kartta antaa vähintään hyvän yleiskuvan kylän tiiviistä rakenteesta ja kantataloista 1870-luvulla, jolloin ensimmäiset talot olivat siirtyneet jo kylän ulkopuolelle, ja kylän kaakkoiskulmalle oli syntynyt pienasutusta. Jankan Lusan ja Kyrölään väliin tällöin sijoittunut tontti on merkitty karttaan punaisella rajauksella. Vihreällä katkoviivalla on merkitty edellisen kartan, 1780-luvun kylätonttien alue. Tiivis ryhmäkylä on säilyttänyt luonteensa huolimatta siitä että Kokko, Pekka, Kirjavainen ja Pylsytä ovat siirtyneet kylän luoteispuolelle. Kantatalojen keskittyminen Ristinarkusta Irjalaan ja Pappilaan vievien kyläteiden varteen muodosti tiiviin raittimaiseman. Pihapiirit olivat vielä tällöin lähes neliömäisiä umpipihoja. Kylässä muutoksia edustaa Raholan siirtyminen Jankan ja Lusan välistä tien toiselle puolelle. Huolimatta Raholan siirtymisestä, nykyinen Jankan tontti, joka käsittää Raholan 1780-luvun tontin lisäksi Lusan, Jankan, Kyrölään ja mahdollisesti vielä osia Huikkaan tontista oli tällöin hyvin täyteen rakennettu.

Kantatalot alkoivat siirtyä kylästä 1800-luvun loppupuolella ja viimeistään 1900-luvun alkupuolella, jolloin isonjaon täydennys saatiin tehtyä. Vanhalle kylätontille jäi kantataloista lähinnä Jankan tila, jonka pihapiiri väljeni ja rakennuskanta uudistui 1900-luvun alkupuolella.

Inventointialue, kylätontti, muinaisjäännös

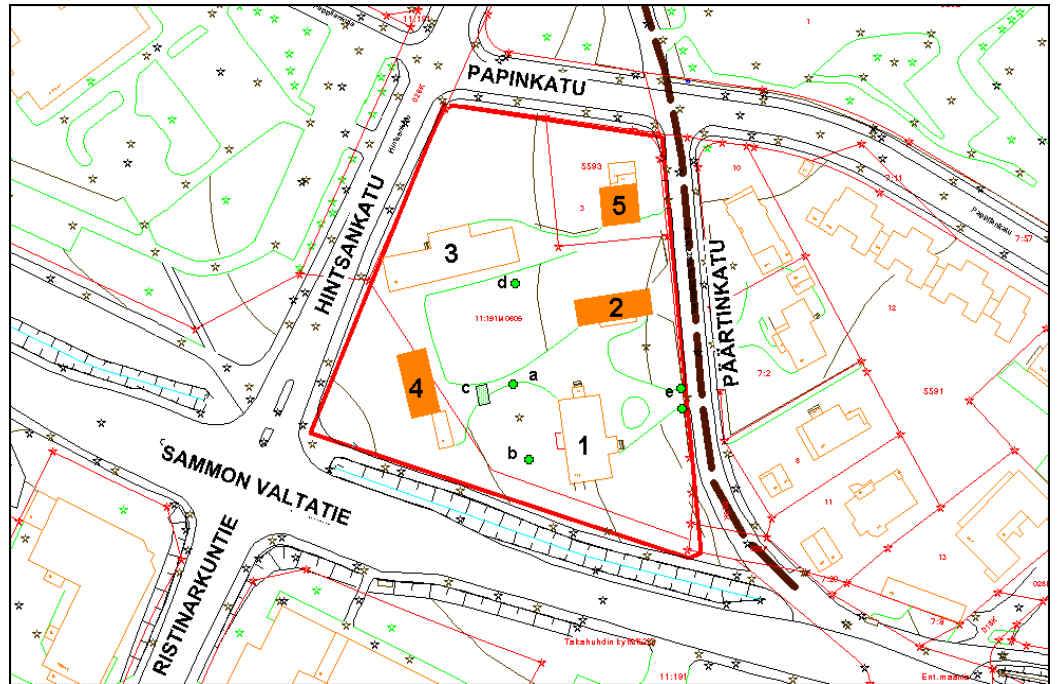


Keltainen rajaus = Rakennetun ympäristön ja vuoden 2011 arkeologisen inventoinnin aluerajaus. Vihreä rasterirajaus = Takahuhdin ryhmäkylän kantatalojen tontit 1790-luvulla Punainen rasteri = Tarkastelualueen kylätontin muinaisjäännösrajaus. (kylätontin ja muinaisjäännöksen digitointi ja rajaus Teemu Tiainen, Kyy 2011). Karttapohja, Maanmittauslaitoksen maastotietokanta, © MML, 2011.

Kartalla näkyvän kylätontin rajauksen perusteella vanhalla Takahuhdin kylätontilla sijaitsevat Jankan päärakennus ja aitta. Talouspihan navetta ja asuin- ja talousrakennus sekä uusi omakotitalo sijaitsevat alueella, joka 1790-luvulla oli peltoa.

3.2 Jankan tilan rakennukset

Useita vanhoja kantatalojen kylätontteja ja -peltoa käsittävällä tontilla on Jankan kantatilan 1920- ja 1950-luvulla rakennettu maatalouden pihapiiri, johon kuuluvat 1. päärakennus, 2. aitta, 3. navetta ja 4. asuin- ja talousrakennus/kasvihuone. Korttelin koilliskulmalla on omalla tontilla vuonna 1980 valmistunut omistajan omakotitalo, joka on käsitelty kohdenumerolla 5.



Tontilla on lisäksi pienempinä rakenteina maidon jäähdytyskaivo, johon liittyy nostolaite (a), betonirakenteinen savustusuuni (b), kasvihuone (c), juomavesikaivo, johon liittyy puurakenteinen, metallisella tuulihatulla varustettu tuuletusputki (d) sekä 1980-luvulla tehdyt tiiliset portinpylväät (e). Päärakennuksen koilliskulmalla on samalta ajalta pihavalaisinpylväitä ja lipputanko. Tontilla on runsaasti vanhempaa ja nuorempaa pihakasvillisuutta edustava puusto- ja pensaskasvillisuus mm. omenapuita, koivuja, tuija, syreeni ja jalokuusia. Pihapiiriä rajaa kolmelta sivulta pensasaita. Eteläpuolella on Sammon valtatiehen ja kevyen liikenteen väylään liittyvä kuusiaita.

Tontin itäreunalla oleva, ruskealla katkoviivalla merkitty Päärtinkatu noudattaa vanhan kyläraitin linjausta. Katu on muutettu umpikaduksi, katkaisemalla se eteläpäästä.

3.2.1 Pihapiiri

Jankan vanha, ryhmäkylän aikainen tiiviisti kapealle tontille rakennettu pihapiiri muuttui merkittävästi naapurissa sijainneiden kantatalojen siirtyessä peltojensa yhteyteen 1800- ja 1900-luvun vaihteessa. Jankan pihapiiri väljeni, rakennuskanta uudistui ja väheni merkittävästi 1900-luvun alkupuolella, jolloin pihapiiriin rakennettiin nykyinen päärakennus (n.1921) ja aitta (n.1918) sekä istutettiin pihapuita, omenapuita ja lehtimajoja. Mahdollisesti uudisrakentamiseen vaikutti vuoden 1918 sisällissota, jonka Tampereen valtauksen liittyvät taistelut kulkivat kylän läpi maaliskuussa 1918.

Nykyisen pihan toisen ajallisen kerrostuman muodostaa sotien jälkeinen aika, jonka maataloustoimintaa edustavat 1950-luvun navetta ja asuin- ja talousrakennus sekä toisaalta 1960- ja 1970-luku, jolloin maatalous alkoi elinkeinona väistyä ja piha sai erityisesti kasvillisuuden osalta aikakauden omakotipihan piirteitä. Oman 1980-luvun kerrostuman muodostaa lisäksi vanhan pihapiirin pohjoispuolelle omakotitalo pihoineen.

Jankan nykyinen, 1920- ja 1950-luvulla rakennettu pihapiiri; asuinrakennus, aittarakennus, talousrakennus ja navetta edustavatkin 1900-luvun uudistuvan maatalouden pihapiiriä. Vaikka viimeiset rakennukset on rakennettu vasta sotien jälkeen, ovat niiden puumateriaalit, mittakaava ja yksityiskohdat vanhempaa rakennuskantaa täydentäviä. Talousrakennus ja navetta toteutettiin vielä perinteisen rakentamisen aikana, maatalouden seuraava murros tapahtuu vasta 1960- ja 1970-luvulla, jolloin tuotantotehokkuuden kasvu ja uudet rakennusmateriaalit ja mittakaava näkyvät myös maatalouden rakentamisessa.

Jankan maatalouden pihapiirit: edustus- ja talouspiha



Kuva: 1. Jankan maatilan edustuspiha, 2. talouspiha, 3. vanhan raitin linjaus. Karttapohja, Maanmittauslaitoksen maastotietokanta, © MML, 2011

Jankan maatalouskauden pihapiiri on väljä, rakennukset muodostavat selkeästi kaksi pihapiiriä, vanhan raitin varrelle sijoittuvan edustavan puutarhamaisen miespihan, jonka taakse sijoittuu varsinainen talouspiha, jonka jatkeena olivat aikaisemmin talon pellot. Rakennukset ja kasvillisuus muodostavat kaksi, 1910/20-lukuun ja 1950/60-lukuun viittaavien kerrostumien miljööseen. Ajan hengen mukaisesti, väljän pihapiirin rakennukset on sijoitettu suorakulmaisesti toisiinsa ja vanhaan raittiin nähden. Edustava miespiha sijoittuu vanhan raitin varrelle, jossa sitä rajaavat 1920-luvulla rakennetun asuinrakennuksen pääjulkisivu lasikuisteineen sekä samaa aikakautta edustava koristeel-

linen aittarakennus. Pihaan liittyy vanhoja koivuja, omenapuita sekä 1960-luvulla istutettuja kuusia ja pihakasvillisuutta. Talouspiha sijoittuu edellisen länsipuolelle ja sitä rajaavat asuinrakennuksen ja aitan ohella pihapiirin laiduille sijoittuvat navetta ja talousrakennus sekä kasvihuoneet. Päärakennuksen ns. keittiökuisti sijoittuu tämän pihan puolelle.

Jankan pihan kasvillisuuskerrostumat

1. Edustus/miespiha:

Päärakennuksen ja raitin välissä sijaitsevassa pihassa on vanhoja koivuja, omenapuita ja syreenilehtimajan jäänteitä. Uudempaa, sotien ja maatalouden loppuvaihetta ja päättymisen jälkeistä kasvillisuutta edustavat raitin orapihlaja-aita, tuija ja aitan nurkalla olevat jalokuuset, joista kolme on istutettu 1960-luvulla tilan lapsien päästessä ylioppilaiksi.

2. Talouspiha:

Talouspiha oli käytännöllisenä, avoimena nurmipihaana aina tilan maataloustoiminnan loppuvaiheisiin saakka. Jankan pihapiiriin laadittiin pihasuunnitelma 1960-luvun lopulla, jonka pohjalta piha rajattiin orapihlaja-aidalla ja talouspihaan istutettiin pensasryhmiä ja puita mm. hopeapajuja ja poppeleita.

Omakotitalon piha:

Jankan pihapiiriin pohjoisreunalle 1980 valmistuneessa omakotitalossa on rakennusajan henkeä edustava piha pensaineen, puineen ja nurmikkoineen. Pihasuunnitelman laati Tampereen kaupungin palveluksessa ollut Reijo Huppu-nen.

Kulttuurihistorialliset arvot: pihapiirin rakenne, kasvillisuus

Jankan väljä, kahdesta pihasta muodostuva pihapiiri, asuinrakennus, aitta, navetta ja talousrakennus sekä pihakasvillisuus muodostavat edustavan, ennen maatalouden ja rakentamisen teollistumista syntyneen 1900-luvun kokonaisuuden vanhan raitin varrella.



Kuva: Näkymä raitilta Jankan pihapiiriin, päärakennuksen ja aittarakennuksen välistä näkyy talouspihaan kuuluva navetta.



Kuva: Jankan talouspihaa rajaavat 1950-luvulla rakennetut navetta ja talousrakennus, päärakennuksen vasemmalla näkyvä ns. keittiökuisti suuntautuu kohti talouspihaa. Talouspihan rakennusten sijoittelu toistavat raitin varrelle sijoittuvan päärakennuksen ja aitan suhdetta. Maatalouskauden päättymistä kertoo talouspihan kasvillisuus.

3.2.2 Asuinrakennus

1. Asuinrakennus

Kuva: Jankan mahdollisesti vuonna 1921 valmistunut päärakennus pohjois-päädystä kuvattuna. Julkisivuun liittyvä 1950-luvun muutos, räystäään katkaiseva leveä kaaveli sekä vintin päädyn nelijakoinen vaakaikkuna erottuvat selkeästi vanhemmasta, 1900-luvun alkupuolen klassismiin ja huvilarakentamiseen viittaavasta asusta.

Kohdetiedot:

kaupunki	Tampere
kohde	asuinkiinteistö
osoite	Päärtinkatu 2
rekisterinumero	638-469-19-35
aluetyyppi: nykyinen	taajama, Takahuhdin kaupunginosa
historia	Takahuhdin kylätontti
rakennustyyppi	maatilan päärakennus
rakennusvuosi	1920-l (1921?)
suunnittelija	ei tietoa
rakennuttaja	ei tietoa
muutosvuodet	julkisivu n. 1957, sisätilat 1950- ja 1970-luku
mitat	n. 12x23 metriä
omistaja	Ilpo Janka
nykyinen käyttö	ei käytössä

Rakennuksen kuvaus:

kerrosluku	alkup. 1. nyk. 1,5 (kellari+ asuinkerros+ vintin asuintilat rakennettu 1950-l)
perustus/sokkeli	säännöllinen lohkokivi, tummanvihreä maali, keittiökuiistissa betonisokkeli.
runko	hirsi
vuoraus	peiterimavuoraus, nurkkapilasterit
väri	keltainen
ikkunat	6- ja 9-ruutuiset pystyikkunat, pienempiä koristeikkunoita, vintin ikkunat pystyjakoiset 2 ja 4-ruutuiset.
kattomuoto	satula
kattomateriaali	pelti, aalto, väri vihreä
erityispiirteitä	Asuinrakennukseen liittyy piirteitä 1900-luvun alkupuolen huvilarakentamisesta ja klassismista. Rakennuksen yläosaa, kattoa ja vinttikerrosta hallitsevat 1950-luvun pelkistetty, leveät pulpettikattoiset kaavelit ja ikkunat.

säilyneisyys

Hyvä. 1920- ja 1950-luvun julkisivun materiaalit ja yksityiskohdat ovat pääosin alkuperäisiä. Ikkunoissa on säilynyt mm. ajalle tyypillistä puhallettua ja vedettyä lasia. Myöhempiä muutoksia ovat lähinnä katto ja syök-sytorvet sekä länsipuolen terassi. Vuorauksen väriytyminen on ollut nykyistä vaaleampi.

1920-l ominaispiirteet

Alkuperäisen rakennuksen keskeisiä rakennuspiirteitä: Jyrkkä kattolinja, lasikuisti, avokuisti, nurkkapilasterit, 6- ja 9-ruutuiset ikkunat, peiterimavuoraus, koristeikkunat (keittiöpäädyn ovaali-ikkunat, salongin neliöikkunan diagonaalijako).

Julkisivun, raitin puoleinen pääsisäänkäynti: 1920-luvun satulakattoinen lasikuisti, rombi-ikkunat. Lasi-kuistin päällä vintin rakentamiseen liittyvä 1950-luvulla rakennettu terassi ja sen katteena kevyt 1980-luvun metallikatos.

Pohjoispään keittiökuisti: 1920-luvun satulakattoinen avokuisti. Päätykolmiossa koristeena ns. nouseva aurinko. Kaiteet ja pilarit ovat myöhempää rakennetta, vanhat osat peitetty laudoituksella. Sokkelin ja portaat muodostava betonirakenne on todennäköisesti nuorempi, mahdollisesti 1950-luvun kellariremontin yhteydessä tehty. Kuistin yläosan rakenteet, koristelu ja paneelointi ovat vanhempaa rakennetta.

1950-luvun ominaispiirteet

Katon länsi- ja itälappeella on 1950-luvulla rakennettu leveä, räystäään katkaiseva pulpettikattoinen valokaappi, joka liittyy vintin muuttamiseen asuinkäyttöön.

Eteläpäädyn kivijalassa on 1950-luvun autotalli, luiska ja ovet.

Rakennuksen länsisivulla on 1970-luvulla rakennettu terassi ja oviaukko.

Näkyviä vaurioita:

Vuorauksen alaosissa on nähtävissä selkeitä lahovaurioita. Lateksityyppinen maalipinta on myös paikoin kuoriutunut irti. Pahimmat vauriot ovat rakennuksen eteläpäässä sekä raittijulkisivun pääkuistin yhteydessä ja vuorauksen alaosissa. Pohjoispäädyn kuistin vanhat pylväsrakenteet on vuorattu laudoilla myöhemmin, jonka alle jääneissä vanhemmissa rakenteissa on näkyvisiä laajoja lahovaurioita. Länsipuolen suojaamattomassa terassissa on näkyviä lahovaurioita.

Historia:

Asuinrakennus on rakennettu muistitiedon mukaan vuonna 1921. Rakennusvuosi oli merkitty aikaisemmin keittiökuistin betonisokkeliin, mutta on sittemmin kadonnut. Omistajan antaman muistitiedon mukaan Jankan rakennus olisi tuhoutunut vuoden 1918 sisällisodan taisteluissa, joten rakennusvuosi sopisi tähän tapahtumaan. Rakennuksen julkisivut, massoittelu ja pohjaratkaisu edustavat 1900-luvun alkupuolta, jolloin vaurastuvat talonpoikaistilat ottivat vaikutteita kartanoista ja huvilarakentamisesta.

Nykyisen suvun omistukseen Jankan tila tuli vasta sotien jälkeen, jolloin Ylä-Satakunnasta kotoisin ollut Elo Kangasniemi ja hänen vaimonsa ostivat Jankan tilan sen omistaneelta leski Hilma Jankalta. Tilan oston jälkeen Kangasniemen sukunimi vaihtui myös Janka-nimeen. Sukunimi oli Elolle jo kolmas, ensimmäisen kerran sukunimi oli vaihtunut ennen sotia Järvenpäästä Kangasniemeksi.

Päärakennuksen alkuperäinen edustavuus ja huonejako eivät enää sotien jälkeen olleet kovin käytännöllistä. Sotien jälkeen mm. päärakennusta asutti parhaimmillaan kolme ruokakuntaa. Ajan käytännön tarpeita edustaa kylmän vintin muuttaminen 1950-luvun lopulla kahdeksi asunnoksi, joihin tulivat pitkäaikaisiksi vuokralaisiksi Takahuhdin koulun opettajat Sinikallio ja Sarjasto perheineen.

Päärakennuksen historialliset, ajan ilmiöihin liittyvät ominaispiirteet:

1910- ja 20-luku muodostaa voimakkaan murroskauden maaseudulla. Tilojen lukumäärä kasvoi, tuotantosunnissa karjatalous vahvistui ja teknistyi entisestään. Maatalouden raaka-aineiden jalostusasteen nousu, Tampereen markkinat ja tilojen tonttimyynti toivat vaurautta Tampereen teollisuuskaupunkiin rajautuvaan Messukylän maalaispitäjään. Maatilojen vaurastuminen näkyi rakentamisessa, jossa vaikutteita rakentamiseen tuli säätyläisten ja porvareiden kartanoista, huviloista sekä asema- ja kaupunkirakentamisesta, jolloin perinteinen talonpoikaiskulttuuri ja rakennustapa alkoi väistyä. Messukylässä useat maatilat uusivatkin tällöin päärakennuksensa. Oman sysäyksen uudistuksiin toi vuoden 1918 sisällisota, jonka Tampereen valtauksen liittyvät tuhoiset taistelut vyöryivät yli Takahuhdin maaliskuuhun.

Keskeisellä paikalla vanhassa kyläkeskustassa sijaitseva Jankan kantatalo seurasi tätä kehitystä. Kantatilan päärakennus rakennettiin 1920-luvulla julkisivuiltaan ja sisätiloiltaan hyvin edustavaksi. Päärakennuksen vaaleat värit, lasikuisti, avokuisti ja koristeikkunat viittaavat enemmän ajan huvila-, koulu- tai asemarakentamiseen kuin perinteiseen talonpoikaiseen ja yksinkertaisen kansanomaisen tyyliin. Messukylässä tähän aikaan vaikutti mm. arkkitehti A.E. Eränen, joka laati ensimmäisten asemakaavojen ohella piirustuksia usean maatilan päärakennuksille. Jankan tilan päärakennuksen tai sen pihapiiriin liittyvän aitan suunnittelijaa ei tunneta, mutta todennäköisesti rakentamisessa on hyödynnetty vähintään jonkun toisen asuinrakennuksen piirustuksia tai esimerkkiä. Jankan pohjakaava ja julkisivut muistuttavat mm. samaan vuosikymmenellä rakennetun Hyhkyn kylän Simolan kantatalon vastaavia.



Kuva: Jankan päärakennuksen julkisivu sijoittuu vanhan raitin varrelle. 1800-luvun kiinni raittiin rakennettu tiivis ja suojaisan (umpi)pihan muodostava pihapiiri muuttuu 1900-luvulla väljäksi, pihapuiden koristamaksi pihaksi, jossa asuinrakennuksen lasikuistilla koristettu julkisivu kääntyy kohti raittia, eikä sisäpihan puolelle.



Rakennuksen toisen kerrostuman, ajallisen ominaispiirteen muodostavat 1950-luvun muutokset, jotka näkyvät selkeästi katon kaavelissa ja vintin ikkunoihissa. Sotien jälkeinen aika on myös asuntopulan ja kaupungistumisen aikaa, mikä näkyi usein asuinrakennusten muutoksissa ja laajennuksissa. Maataloustoiminta oli myös Takahuhdissa sotien jälkeen elinkeinona hitaasti väistyvä, joten Jankan tilalla vintille rakennettujen asuntojen vuokraaminen ja aitan pakariosaan sijoittuvat pankin toimitilat toivat lisätuloja tilanpitoon.



Kuva: Jankan raitin puoleinen lasikuisti, nuorempia osia edustavat 1950-luvun terassi ja 1970-luvun ovi.



Kuva: Jankan päärakennuksen pihanpuoleinen, länsisivun julkisivua.

3.2.2.1 Päärakennuksen sisätilat

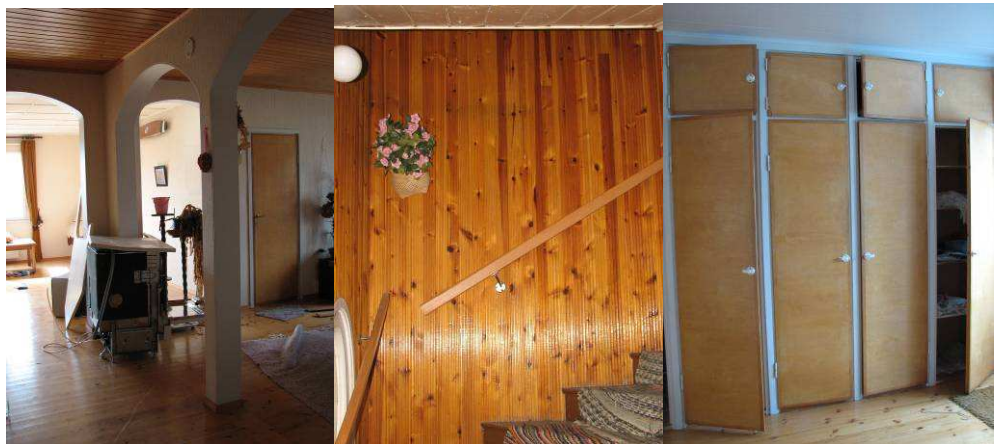
Jankan 1920-luvulla valmistuneen maatalon päärakennuksen sisätiloissa ovat hallitsevana piirteinä 1950- ja 1970-luvun kiinteän sisustuksen uudistukset. Alkuperäistä, 1920-luvun interiööriä edustavat lähinnä peiliovet ja huonejako. Alkuperäisistä lämmitysuuneista on säilynyt isännänhuoneessa sijaitseva harmaa kaakeliuuni ja keittiön pääosin valkoisista kaakeleista tehty hel-la/leivinuuni. Alkuperäistä listoitusta ja sisäkattoja on säilynyt lähinnä arkitilo- ja edustavassa keittiössä. Eteläpäätyyn, julkisivun pääkuistin taakse sijoittuvat, edustavat aula- ja salitilat ovat pääosin 1950- ja 1970-luvun asussa. Interiööriin liittyvät ikkunat ovat alkuperäiset, myöhemmin niihin on lisätty ai-noastaan sisäpuolelle kolmas lasi.

Sisätilojen 1950-luvun uudistukset:

Ensimmäinen laajempi muutos sisätiloissa ja talotekniikassa tapahtui 1950-luvulla, jolloin uuden omistajan toimesta rakennuksen teknistä varustusta ja sisätiloja uudistettiin. Mukavuuksien, keskuslämmityksen, kellarin autotallien, viemärin ja vesijohtojen ohella päärakennuksen korkeaan vinttitilaan rakennettiin 1950-luvulla kaksi asuntoa, jolloin ulkoasuun vaikuttavia muutoksia olivat katon pitkät, pulpettikattoiset ja räystäään katkaisevat ikkunarivit. Samaan aikaan rakennuksen perustuksiin kaivettiin kellaritila, johon sijoittuivat läpitalon ulottuva autotalli luiskineen sekä keskuslämmityskattila puuvarastoi-neen.

Vinttitila:

Kylmä vinttitila muutettiin 1950-luvulla kahdeksi asunnoksi, joiden omat sisäänkäynnit sijoittuivat pääkerroksen sisäänkäyntien aulojen yhteyteen. Myöhemmin vintin asunnot on yhdistetty. Vintin sisätiloissa 1950-lukua edustavat porraskäytävien panelointien ohella lakatut laakaovet ja vaakaikkunat, joissa osassa on säilynyt alkuperäistä vedettyä lasia. Vintin 1980-luvun uudistuksia ovat laajennetut ja segmenttikaarella varustetut oviaukot sekä sisäkattojen puupanelointi.



1950-luvun sisätilojen ajan henkeä hyvin edustavat uudistukset, vaneri- ja paneelisisutukset näkyvät parhaiten vintin porraskäytävissä, joista erityisesti pääaulaan liittyvä, mm. kaiteen pylväällä varustettu on edustava. Vintinportaiden lisäksi sormipanelointia on käytetty lasikuistin sisätiloissa. Lakatusta vanerilevystä on tehty mm. salin sisäkatto. Vintillä aikakausi näkyy ikkunoiden lisäksi huonetilojen väliovien ja komeronovien lakatuissa vanerioivissa.

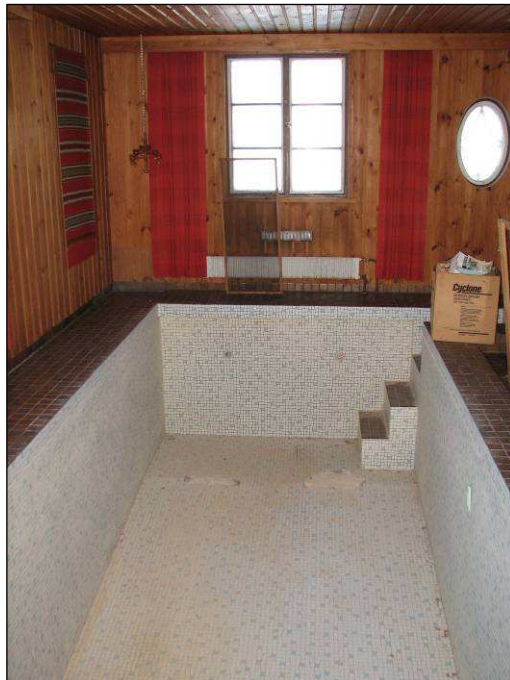


Kuva: Salin sisäkatto uudistettiin 1950-luvulla lakatulla vanerilla, joka on vintinportaiden panelointien ja laakaovien ohella ajalle tyyppisiä piirteitä. Katon lisäksi taitavasti sahattu listoitus toteutettiin lakatusta vanerista.

Sisätilojen 1970-luvun uudistukset:

Jankan tilan maataloustoiminta päättyi 1975, jolloin uudistettiin myös sisätilojen toimintoja ja materiaaleja. Suurimman rakenteellisen muutoksen muodosti pohjoispään pirtin muuttaminen pesutiloiksi. Entiseen pirttiin rakennettiin sauna, pesuhuone ja n. 5x3 metriä oleva uima-allas. Tällöin altaan pohjana hyödynnettiin pirtin alle 1950-luvulla rakennettu toinen autotalli.

Sisätiloissa 1970-luku näkyy pirtin pesutilojen lisäksi huonetilojen ja pääaulan seinissä ja sisäkatoissa, joissa käytettiin lomalaudoitusta, kasetointia ja puuimitaatiolevyä. Eteläpään edustavissa salitiloissa käytettiin myös kokolattiamattoa.



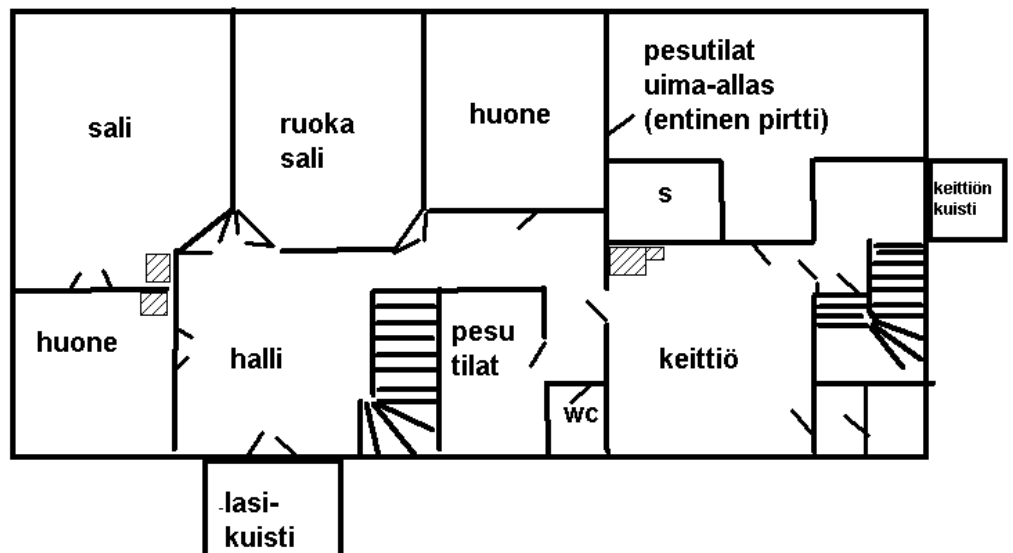
Kuva: Vuoden 1976 vaiheilla pohjoispään pirtti muutettiin uima-altaalla varustetuksi pesutilaksi. Muutos ei vaikuttanut julkisivuun, jossa vanha ikkunajako, 6-ruutuinen ja ovaalikkuna säilytettiin. Sisätiloissa rakennusajan henkeä edustavat uima-altaan lisäksi kaakelointi ja puupanelointi

Ensimmäisen kerroksen tilat:**Huonejako:**

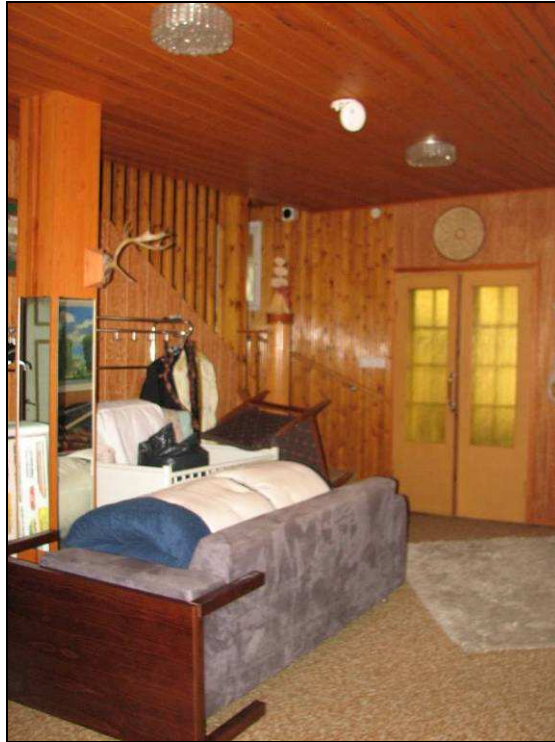
Vauraat talonpoikaistilat lainasivat jo aikaisemmin vaikutteita kartanoiden ja pappiloiden rakentamisesta. 1800-luvun lopulta alkaen oli käytössä myös arkkitehtien laatimia tyyppiirustuksia. Kulttuurivaikutteita talonpoikaistaloissa ja myöhemmin myös pienemmissä asuintiloissa olivat mm. karoliininen pohjakaava, julkisivukoristeet, vuoraus, värytys ja lasikuistit sekä aikaisemmin avoimessa pihapiirissä marjapensaat ja omenapuut. Perinteinen, punamullattu paritupamainen hirsirakennus alkaa väistyä 1800-luvun lopulla maatalouden vaurastuessa. 1920-luvulla rakennetussa Jankan päärakennuksen sisätiloissa talonpoikaisesta piirteistä oli lähinnä rakennuksen talouspihan puolelle, arkipäättyyn sijoitettu, suurempi, pirtiksi kutsuttu huone. Vanha paritupa ja sen eri variaatiot olivat väistyvä piirre 1900-luvun alkupuolella.

Jankan tilan päärakennuksen sisätiloissa on nähtävissä ajan yläluokan ja porvariston asuinrakentamiseen liittyvä tilojen selkeä jako, edustavuus ja hierarkia, joka näkyy myös pääjulkisivun lasikuistissa ja pohjoispäättyyn, talouspihan ja keittiön puolelle sijoittuvassa avokuistissa. Sisätiloissa rakennuksen eteläpääty on edustustilaa, jossa lasikuistin ja suuren aulan kautta on järjestetty pariovin varustetut sisäänkäynnit ruokasaliin, saliin ja isännän huoneeseen. Arkitilat ja vielä maatalouden rakentamiseen viittaavat keittiö sekä pirtti yksinkertaisine peiliovineen sijoittuvat talon pohjoispäähän. Näitä edustus- ja arkitiloja yhdistää rakennuksen keskelle sijoittuva hämärä käytävä.

Jankan maatilän päärakennuksen huonejako, 1 krs: ei mittatarkka, tehty käsitteellisesti. Salin ja ruokasalin välisessä seinässä on lisäksi laakaovimainen liukuovi.



Halli:



Kuva: Jankan suuresta hallista johtavat pariovet lasikuistille, isännän huoneeseen, saliin ja ruokasaliin. Sisätilojen materiaalit; lakattu sormipaneeli, sisäkaton lautapanelointi ja kokolattiamatto sekä valaisimet edustavat 1950- ja 1970-lukua.

Sali:



Kuva: Salin sisätilaa. Ikkunat ja isännän huoneeseen johtavat pariovet edustavat 1920-lukua, vaneroitu sisäkatto listoineen sekä levypatterit ovat 1950-luvun kerrostumia. Jugendhenkinen tiilitakka on keskuslämmityskaudelta.

Ruokasali:



Kuva: näkymä ruokasalista saliin.

huone:



Kuva: Hallin ja salin yhteyteen sijoittuva huone kuuluu edustustiloihin, ehkä alkujaan isännänhuoneeksi tarkoitettuna. Huoneen hillityllä tammenlehtikuviolla koristettu kakluuni sekä saliin ja halliin johtavat kolmipeiliset pariovet edustavat 1920-lukua, sotien jälkeistä kerrostumaa ovat sisäkaton puukuitulevyt ja kapeat jalka- ja ovilistat.

Keittiö:



Kuva: Keittiön kuppikaakeleilla vuorattu leivinuuni ja hella. Vanhempaa piirrettä edustavat oven vuorilaudat ja panelointi sekä helmiponttipaneloitu sisäkatto, joka on saanut nykyisen värin todennäköisesti 1960- tai 1970-luvulla. Keittiön kalusteet edustavat jo nuorempaa, 1980-lukua.

Kellaritilat:

Alkujaan rossipohjaisen rakennuksen pohjoispään ja länsisivun kivijalkaan rakennettiin 1950-luvulla betonirakenteinen kellaritila, johon tuli keskuslämmityskattila, polttoaineen varastot sekä rakennuksen pituinen autotalli, jonka sisäänajoluiskat sijoittuivat rakennuksen pohjois- ja eteläpäätyihin. Pohjoispään luiska poistettiin 1970-luvulla, jolloin siihen liittyvä autotalli muutettiin osaksi peruskerroksen uima-allasta.

Julkisivut:

Rakennuksen alkuperäinen 1920-luvun asu, kuistit, ikkunat ja vuoraus on säilynyt pääosin rakennuksen katon räystäään alapuolisissa osissa. Katolla räystäään katkaisevat pulpettikattoiset valokaapit ja vintinpäätyjen ikkunat edustavat 1950-lukua. Vinttiasuntojen rakentamisen yhteydessä katon pienemmät, satulakattoiset valokaapit muutettiin leveäksi, pulpettikattoisiksi valokaapeiksi, mikä vaikutti merkittävästi rakennuksen pitkien julkisivujen mittasuhteisiin ja ominaispiirteisiin. Itäpuolen pieni terassi on rakennettu 1990-luvulla.

Sisätilat: kiinteitä sisustuksen kerrostumia

1920-luku: ikkunat/lasit, huonejako, peiliovet, keittiön sisäkatto, kaakeliuuni ja leivinuuni/hella.

1950-luku: salin vaneroitu sisäkatto, jalka-, ikkuna- ja ovilistat, vintin laaka-ovet, vintin ikkunat/lasit, lasikuistin ja vintinportaiden sormipanelointi.

1970-luku: puupaneloinnit, kokolattiamatot, ruokasalin sisäkatto, uima-allas

Kulttuurihistorialliset arvot: Jankan maatilan hyvin säilyneen päärakennuksen ulko- ja sisätilat edustavat 1920-luvun rakentamista, jossa perinteinen talonpoikainen rakennustapa on väistynyt uusien vaikutteiden tieltä. Arkkitehtuurivaikutteita, joita seurasivat samaan aikaan useat Messukylän ja Takahuhdin kantatalojen omistajat tulivat lähinnä klassismista. Rakennuksen sisä- ja ulkojulkisivuun liittyy vahvoja kerrostumia 1920-, 1950- ja 1970-luvuilta, jotka kertovat talohistorian ohella 1900-luvun ympäristön ja yhteiskunnan muutoksista. Rakennuksen julkisivut edustavat 1920- ja 1950-lukua.

3.2.3 Aitta- ja talousrakennus

2. Aitta- ja talousrakennus



Kuva:katos-luhti-pakarirakennus maaliskuussa 2012.

kaupunki	Tampere
kohde	talousrakennus
osoite	Päärtinkatu 2
rekisterinumero	638-469-19-35
aluetyyppi: nykyinen	taajama
historia	Takahuhdin kylätontti
rakennustyyppi	talousrakennus, talli-luhtiaitta-pakari
rakennusvuosi	n. 1918
suunnittelija	ei tietoa
rakennuttaja	ei tietoa
muutosvuodet	1950-luku, säästöpankin ovi, 1970-l vellikello, katososan aukkojen osittainen umpeenlaudoitus.
omistaja	Ilpo Janka
nykykäyttö	ei käytössä, varastotiloja
kerrosluku	1, luhtiosa 1,5
perustus/sokkeli	nurkkakivet, lohko, myöh. väleihin valettu betonisokkeli
runko	hirsi(?) luhdin yläosa rankorakenteinen
vuoraus	keilapontattu vaakalauta ja peiterima
väri	vihreä, listat, kaiteet valkoiset
ikkunat	koristeikkunoita, lunetti, pyöreä, soikea, pakarissa 1950-luvun vaakaikkunat.
ovet	vinopanelointi, ruutukuvio
kattomuoto	satula
kattomateriaali	pelti, aalto, väri vihreä
erityispiirteitä	Julkisivuiltaan kolmiosainen rakenne, katos-pikkuluhti-pakari, jossa päätyosat ovat keskiosan luhtiaittaosaa matalammat ja kapeammat. Aitan luhtikäytävään liittyy segmenttikaaria, sorvatut pylvää ja pyöreä ikkuna. Talliosan aukot ovat segmenttikaariset, osittain umpeen laudoitetut. Rakennuksen itäpäädyssä, entisessä pakarissa, on myöhempään pankkitoimintaan liittyvä pane-loitu ja kehystetty sisäänkäynti 1950/60-luvulta.

muutokset: Itäpäädyn sisäänkäynti on rakennettu säästöpankin konttoria varten. Katoksen aukkoja on laudoitettu umpeen. Länsipään vellikelloteline on lisätty rakennukseen 1970-luvulla lähinnä koristetarkoituksessa.

historia: Päärakennuksen kanssa vanhan raitin varteen sijoittuva ja ns. mies- tai edustuspihaa rajaava rakennus on rakennettu muistitiedon mukaan 1910-luvulla. Aittaosassa on säilytetty sotien jälkeen jauhoja, mikä selittäisi rakennuksen itäpäädyn pakarikäytön. Pakarina pidetyssä osassa on sotien jälkeen toiminut Tampereen säästöpankin Ristinarkun konttori, jolloin itäpäätyyn, raitin varteen rakennettiin uusi sisäänkäynti. Uuden ulkoven suojaksi tuli pieni katos, jota kannattavat seinään tukeuvat, paneloidut pylväät. Rakenne on materiaaleiltaan ja muotoilultaan vahvasti sotien jälkeiseen arkkitehtuuriin liittyvä. Raitissa oli tällä kohdalla aikaisemmin levennys ja aukko orapihlaja-aidassa. Pakari- ja pankkitilana toiminutta osaa on käytetty aputyövoiman asuntona.

Rakennustyyppinä ikivanha ja perinteinen luhtiaitta, ns. pikkuluhti sai Jankan tilalla edustavan, lautavuoratun 1910-luvun asun, jossa perinteisen talonpoikaisrakentamisen ohella vaikuttivat todennäköisesti myös aikakauden rakennusihanteet mm. kansanomaisuutta ihannoivat tyyli-ihanteet. Luhtiosa koristeluineen ja ruutu-paneloituine ovineen muistuttaa kansanomaisten piirteiden ohella merkittävästi mm. 1913 pidetyn Otavan huvilakilpailun tötä, jossa ark. Oiva Kallio voitti ehdotuksellaan "Kalamaja" ensimmäisen palkinnon. Jankan pikkuluhdin solan kapeat ja päistä pyöristetyt aukot ovat Pohjois-Satakunnan ja Etelä-Pohjanmaan vanhojen luhtien piirteitä. Samantyyppinen ja -ikäinen, kolmiosainen luhdin sisältävä talousrakennus kuuluu myös läheisten Kokon ja Loimalan kantatalojen pihapiireihin.



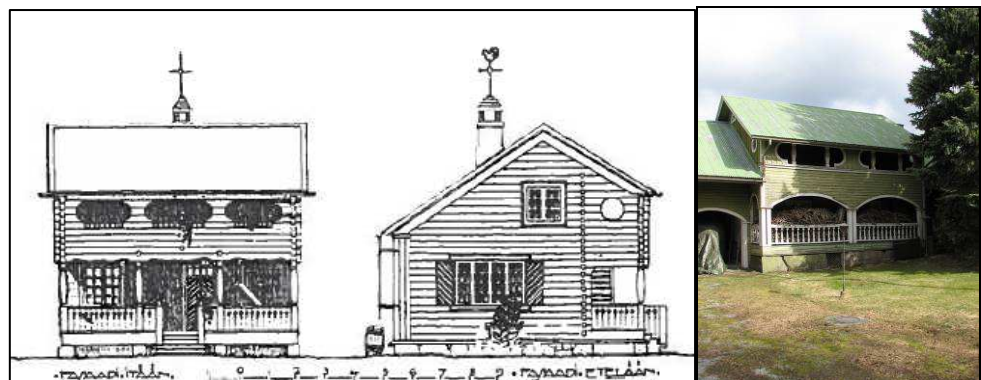
Kuva: Solan aukotusta, luhdin yläosa on lautarakenteinen, joten pienten aukkojen pylväillä on lähinnä koristetarkoitus.



Kuva: Rakennus vanhan raitin varrelta kuvattuna.

Päädyn entiseen pakaritilaan sijoittuva, 1950/60-luvulla rakennettu pankin ovi muodostaa oman rakennuksen käyttöön ja aikaan liittyvän kerrostuman. Pankkitoiminnan aikaan nykyinen Päärtinkatu, vanha Takahuudin raitti, oli osa Tampereelta Teiskoon kulkevaa keskeistä liikennereittiä. Ajallisesti pankkitila liittyy pääliikenne-reitin ohella yleiseen konttoriverkon laajentumiseen sekä vanhaan tapaan, jossa liiketilojen, koulujen ja teollisuustoiminnan ensimmäisenä toimitilana oli usein maatilain pirtti tai sivurakennus.

Kulttuurihistorialliset arvot: Näyttävä, vanhan raitin ja päärakennuksen raittipihan yhteyteen sijoitettu yhdistelmä-rakennus edustaa 1910-luvun maatalousrakentamista, jossa vaikutteita tuli perinteiden ohella ajan muoti-ilmiöistä. Rakennus muodostaa yhdessä päärakennuksen ja pihan perinteisen kasvillisuuden kanssa keskeisen pihamaise-
man vanhan raitin varrella.



Kuva: Arkkitehti Oiva Kallion huvilakilpailuun ilmoittaman mökin "Kalamaja", julkisivukuvat. Vaikka maatalouden päärakennuksissa perinteiset rakennus-tyylit olivat väistymässä, elivät kansanomaisuus ja talonpoikaisperinne vahvasti esikuvana tai lähtökohtana kuten tässä 1910-luvulla tehdyssä ehdotuk-
sessa.

Kuva Timo Jeskasan ja Pekka Leskelän teoksesta Oiva Kallio, Helsinki 2000.

3.2.4 Navetta

3. Navetta



Kuva: Jankan avaran talouspihan kookas, perinteisistä materiaaleista rakennettu navetta edustaa sotien jälkeistä rakennustyyppiä, kertoen pihapiirin aktiivisen maatalouden jatkumisesta ja kehityksestä vielä sotien jälkeen. Navetan edustalla on puuputkella ja metallisella tuulihatulla varustettu kaivo, vanhojen asuinpaikkojen kulmakivi.

Kohteen tiedot:

kaupunki	Tampere
kohde	talousrakennus
osoite	Päärtinkatu 2 tarkasta
rekisterinumero	638-469-19-35
aluetyyppi: nykyinen	taajama
historia	Takahuhdin kylätontti
rakennustyyppi	maatalouden talousrakennus, navetta
rakennusvuosi	1954 (merkitty itäpään sillan parioveen.)
suunnittelija	on, ei tiedossa
rakennuttaja	Elo Janka
muutosvuodet	1980-luku, betonitiilikate vaihdettu prof.peltiin
omistaja	Ilpo Janka
nykykäyttö	ei käytössä, varastotiloja
kerrosmäärä	1, vinttitiila
perustus/sokkeli	betonisokkeli
runko	betonitiili, vintti rankorak.
vuoraus	- vinttitiila peiterima
väri	betonitiili, valkoinen/peiterima, vihreä
ikkunat	2- ja 3-ruutuiset, päädyssä lunetti-ikkuna.
kattomuoto	satula
kattomateriaali	pelti, aalto, väri vihreä
erityispiirteitä	paneloidut ulko-ovet, pohjoispuolella kylkiäinen, silta ylisille itäpäässä.

Kulttuurihistorialliset arvot: Jankan navetta edustaa 1950-luvun maatalouden rakentamista ja on keskeinen osa maatalaan liittyviä kulttuuriympäristön ominaispiirteitä. Rakennus muodostaa viereisen Alarakennuksen (4) kanssa Jankan talouspihan rajauksen ja kokonaisuuden. Sotien jälkeistä, edelleen perinteistä maatalousrakentamista edustavalla rakennuksella on näkyvä rooli nykyisessä kaupunki- ja katukuvassa vanhemman maankäytön edustajana. Kaupunginosan keskusta sijoittuva, selkeästi maataloutta edustava rakennus kertoo ympäristön kadonneesta maatalousmaisemasta.

3.2.5 Asuin- ja talousrakennus

4. Asuin- ja talousrakennus "Alarakennus"



Kuva: Alarakennus kuvattuna pihan puolelta.

kaupunki	Tampere
kohde	asuin- ja talousrakennus, kasvihuone
osoite	Päärtinkatu 2
rekisterinumero	5593-4 ja 3.
aluetyyppi	taajama
rakennustyyppi	maatilan asuin- ja talousrakennus
rakennusvuosi	1950-luku
suunnittelija	on, ei tietoa
rakennuttaja	Elo Janka
muutosvuodet	-
omistaja	Ilpo Janka
nykykäyttö	ei käytössä
kerrosmäärä	1
perustus/sokkeli	betoni
runko	ranko
vuoraus	peiterimavuoraus
väri	vihreä
ikkunat	1,2, 3 -ruutuiset, vintin päädyssä lunetti-ikkunat
ovet	2 ulko-ovea ja tallin pariovet, paneloidut.
kattomuoto	satula
kattomateriaali	alumiinikate, aaltoprof.

Vuoden 1957 vaiheilla rakennetussa talousrakennuksessa on pohjoispäässä kaksi pariovilla varustettua varastotilaa, joissa on säilytetty mm. puimakonetta. Eteläosassa on entinen karjakon asunto ja sen jatkeena pitkä betoni- ja metallirakenteinen kasvihuone.

erityispiirteitä

Rakennuksen ovet, metallikaiteet ja ikkunat edustavat 1950-luvun rakentamistapaa. Ulko-oven koristeellinen metallikatos ja vintin päätyjen lunetti-ikkunat ovat 1900-luvun alkupuolen yksityiskohtia.

Rakennukseen liittyy eteläpäädyssä korkealla betonisokkelilla oleva kasvihuone, jonka yläosan lasi-ikkunat on kiinnitetty metallirunkoon.



Kulttuurihistorialliset arvot: Muodostaa viereisen navetan kanssa Jankan talouspihan rajauksen. Sotien jälkeistä, perinteistä maatalousrakentamista materiaaleiltaan ja mittakaavaltaan edustavalla rakennuksella on näkyvä rooli nykyisessä kaupunkikuvassa vanhemman maankäytön edustajana.

3.2.6 Omakotitalo

5. Omakotitalo



Kuva: Omakotitalon raittijulkisivu.

Oman, maataloudesta erillisen pihapiirin vanhan raitin varrelle muodostava pyramidikattoinen, frontoneilla varustettu omakotitalo edustaa jo maatalousajan jälkeistä, 1980-luvun kerrostumaa vanhan pihapiirin laidalla. Rakennusajan postmoderni arkkitehtuuri näkyy julkisivun ja massoittelemisen historiallisissa lainoissa, jotka edustivat vastareaktiota edellisen vuosikymmenen modernismin ajan niukkailmeisille ja tasakattoisille omakotitaloille. Eerikinhovi -nimisen tyyppitalon suunnitteli arkkitehti Veikko Gröhn ja niitä valmistui vain muutamia Suomeen. Pihasuunnittelusta vastasi Tampereen kaupungin puutarhasuunnittelija Reijo Huppunen. Omakotitalo ja sen jatkeena olevat kaksi autotallia valmistuivat vuonna 1980. Pihapiiriin kuuluu lisäksi leikkimökki.



Kuva: Omakotitalo ja sen nurmikentät ja puutarha muodostavat oman ajallisen kokonaisuuden maatalouspihojen pohjoispuolella.

Kulttuurihistorialliset arvot: Julkisivuiltaan hyvin säilynyt omakotitalo edustaa hyvin aikakautensa 1970- ja 1980-luvun rakentamista, joka haki vaikutteita historiasta ja kritisoi edeltävää tasakattoista rakentamista.

4 Ympäristön ominaispiirteet

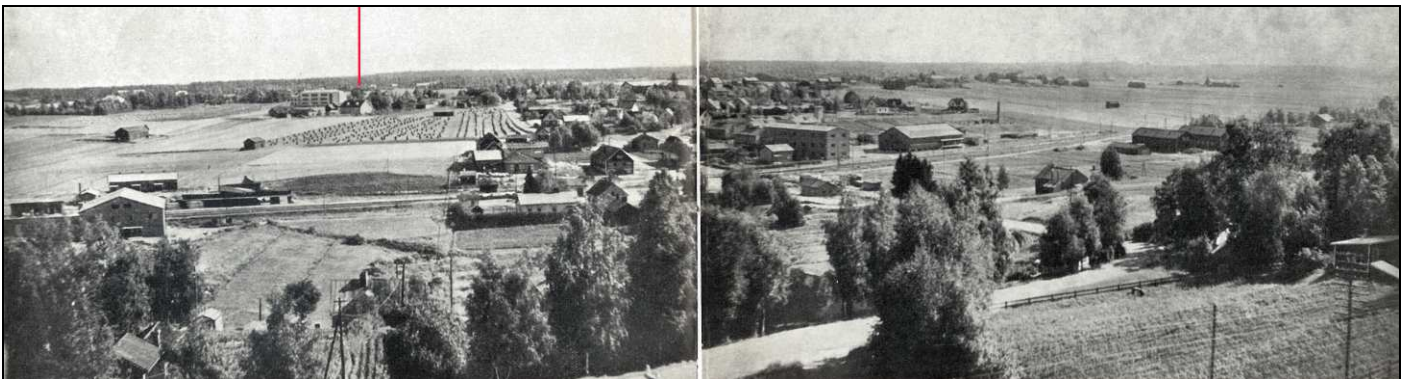
Jankan tilakeskus ja raitin linjaus muodostavat vanhempaan kyläasutukseen ja maatalouteen viittaavan kerrostuman modernin, pääosin 1960-luvun jälkeisen rakentuneen, liikenne- ja taajamarakenteen yhteydessä. Aikakauden tie-linjauksiin, kyläraitti ja valtatie, sitoutuvat kulttuuriympäristöt erottuvat selkeästi myös rakennustavan, -tyypin ja -materiaalien suhteen.

4.1 Tilakeskuksen asema maisemassa ja kaupunkikuvassa

Historiallinen maisema:

Kyläjoesta nousevan loivapiirteisen harjanteen päälle, neljän maan- ja kylätien risteykseen jo keskiajalla keskittynyt Takahuhdin suuri ryhmäkylä säilyi tiiviinä aina 1800-luvun lopulle saakka. Historiallisessa kylämaisemassa Jankan tilakeskus sijoittui Takahuhdin vanhan kyläraitin varrelle, tiiviisti rakennetun kylämaiseman lounaisreunalle. Raitin ja viereisten kantatalojen ohella Jankan rakennukset rajautuivat lounaispuolella viljelymaisemaan, joka vietti loivasti kohti eteläpuolella, notkelmassa virtaavaa Kyläojaa. Isonjaon ja sen täydennyksen seurauksena Jankan kylätonttiin liittyvä viljelymaisema tuli sen omistukseen, joten tarvetta talon siirtämiseen pois kylästä ei ollut. Asuintontti myös väljeni, joten nykyinen pihapiiri rakentui 1910- ja 1960-lukujen välillä. Jankan maataloustoiminta jatkui aina vuoteen 1975, jolloin tilan viljelymaat myytiin Tampereen kaupungille. Jankan peltojen rakentaminen liike- ja kerrostaloilla sekä liikenteen uusilla reiteillä ja solmukohtilla alkoi seuraavalla vuosikymmenellä.

Janka kaukomaisemassa 1940-luvulla



Kuva: Tampereen seudun kuvia –teoksessa julkaistu panoraamakuva on otettu Messukylän kirkon tornista todennäköisesti 1940-luvulla. Punaisella pystyviivalla osoitetun Jankan päärakennuksen näkyvä, vanha asema ryhmäkylän ja pellon laidalla näkyy hyvin. Kuvan perusteella päärakennuksessa oli alun perin katolla kaksi pientä valokaappia/frontonia. Jankan taustalla näkyy 1939 valmistunut kansakoulu, joka kolmikerroksisena kivitälona edustaa maatalouden ja kyläkeskustan maisemassa ajan hengen mukaisesti hyvin näkyvää kiintopistettä. Radan ja Takahuhdin kylän väliin on jo rakennut pienasutusta ja teollisuutta.

Nykymaisema:

Jankan Sammon valtatie ja Hintsankadun valoristeyksen koillispuolelle sijoitettava tilakeskus rajautuu selkeästi 1970-luvun autoliikenteen liikennereitteihin. Tieliikenteen ohella rakennettua taajamaympäristöä edustavat tilan ympäristön 1960-luvun jälkeen valmistuneet kerrostalot ja liikerakennukset, vanhempaa kyläkauteen liittyvää rakentamista lähiympäristössä edustavat Jankan talon lisäksi vain Takahuhdin entinen kansakoulu (1939) ja Jankan pihapiirin kohdalla oleva katkelma vanhaa kylänraittia. Pihapiirin lounaiskulman liikennesteykseen liittyvät kevyen liikenteen väylät sekä 1980- ja 1990-luvulla rakennetut liikerakennukset ja kerrostaloalue.

Janka kaukomaisemassa 2010-luvulla



Kuva: Rautatien eteläpuolelta rinteestä otetussa kuvassa näkyy Jankan pellolle 1990-luvulta alkaen rakennettua kerrostaloaluetta. Jankan ympäristö sijoittuu punaisen pystyviivan paikalle, viiva osoittaa edellisen kuvan maiseman kiintopisteen, kolmikerroksisen kansakoulun, josta näkyy enää vain katto.

Sammon valtatie, Ristinarkuntien ja Hintsankadun risteys



Kuva: Jankan tilan pihapiiri sijoittuu lähimaisemaa hallitsevan vilkkaan liikennealueen välittömään läheisyyteen. Kuva on otettu Jankan 1980- ja 1990-luvulla rakennettujen liikerakennusten ja kerrostalojen suunnasta. Jankan talon ohella kuvan maiseman historia näkyy lähinnä Pappilaan ja Linnainmaalle ohjaavissa opasteissa, joskin nekin viittaavat nykytaajaman alueisiin, ei nimien takana oleviin historiallisiin paikkoihin.



Kuva: Jankan päärakennuksen eteläpäätyä huoltoaseman pihasta, Sammon valtatie takaa kuvattuna. Nykyisellä kuvauspaikalla oli aina 1800-luvun lopulle saakka Huikkaan ja Loimalan kylätontit. Maisemallisesti Takahuidin kantatalot ja kylätontit sijoituivat kuvassa heikosti näkyvälle matalalle harjanteelle, vasemmalla näkyy loivasti kohti Kyläojaa laskeva rinne, johon sijoittui ennen isojakoa kylän pohjoinen kyläpelto sekä 1700- ja 1900-lukujen maanjakojen jälkeen Jankan tilan pelto-vainio.



Kuva: Sammonkadun risteyskohdan pohjoispuolella Jankan 1950-luvulla rakennettu kookas navettarakennus muodostaa Hintsankadun varrella maisemallisesti ja kaupunkikuvallisesti hyvin näkyvän elementin ja kiintopisteen. Rakennuksen maatalouteen viittaavan ulko-asun ohella rakennus sijoittuu Hintsankadun 1970-luvulla rakennetun tielinjaan nähden vinoon, joka kertoo ympäristön nykyisessä teollisen kerrostalojen ja liikerakentamisen leimaamassa maisemassa taajamakautta edeltäneestä, vanhan raitin ja maatalouden piiriin liittyvästä maankäytöstä. Taustalla näkyy 1960-luvun kerrostaloalueen rakennuksia ja 1939 valmistunut kansakoulu.



Vanha kylänraitti. Nykyisen Päärtinkadun varrella on Jankan lisäksi etupäässä uudehkoja omakotitaloja.

4.2 Takahuhdin tilakeskukset ja historiallisia elementtejä kaupunkikuvassa

Takahuhdin keskiaikainen ryhmäkylä säilyi tiiviinä aina 1900-luvun alkuvuosiin, jolloin viimeiset talot muuttivat kylästä maanjaossa sovittujen peltojen yhteyteen. Samaan aikaan pienasutus vahvistui kylän alueella nopeasti kasvavan Tampereen vaikutuksesta. Maanviljely piti paikkansa Takahuhdissa aina sotien jälkeiseen aikaan saakka, jolloin elinkeinojen ja -tason murros sekä Tampereen kaupungin kasvu nielaisivat vähitellen vanhan viljelymaiseman.

Nykypäiviin laajasta viljelymaisemasta on säilynyt lähinnä pieniä alueita rautatien varrella tai taajamarakenteen puistojen yhteydessä. Maisemaa muokkasivat 1960-luvulle saakka pientaloasutus, jonka jälkeen elementtikerrostalot, rivitalot, uudet liikennereitit ja niihin liittyvät liikerakennukset toivat uuden mittakaavan, materiaalit ja rakenteen asutusmaisemaan. Vanhempaa maatalouden kylämaisemaa edustavat uuden taajamarakenteen sisälle jääneet maatalouden ja kylänraitin fragmenttiset pienmiljööt.

Takahuhdin kaupunginosassa kylä- ja viljelykauden tunnistettavia pihapiirejä perinteisine rakennuksineen edustavat Jankan lisäksi Kirjavainen, Kokko ja Loimala, jotka sijaitsevat iso- ja uusjaon jälkeisillä asuintonteilla, vanhan kyläkeskustan ulkopuolella. Näiden lisäksi Jussilaan liittyy uudistetun asuinrakennusten lisäksi vanha aittarakennus. Pappilassa ja Irjalassa pihapiiri on pääosin kadonnut, vanhasta kulttuuriympäristöstä muistuttaa lähinnä yksittäinen asuinrakennus sotien jälkeisen miljöön keskellä. Kylän keskeisiin taloihin 1900-luvulla kuuluneesta Linnan talosta ovat säilyneet vain puukujanne ja kuusiaita kerrostaloalueen yhteydessä.

Takahuhdin kylän kantatalojen maatalouskauden aikaisia kulttuuriympäristöjä: Kohdetiedot poimittu kartoilta, inventoinneista ja kirjallisuudesta. Lista ei ole kattava, eikä tarkasteluun sisälly maastokäyntiä.

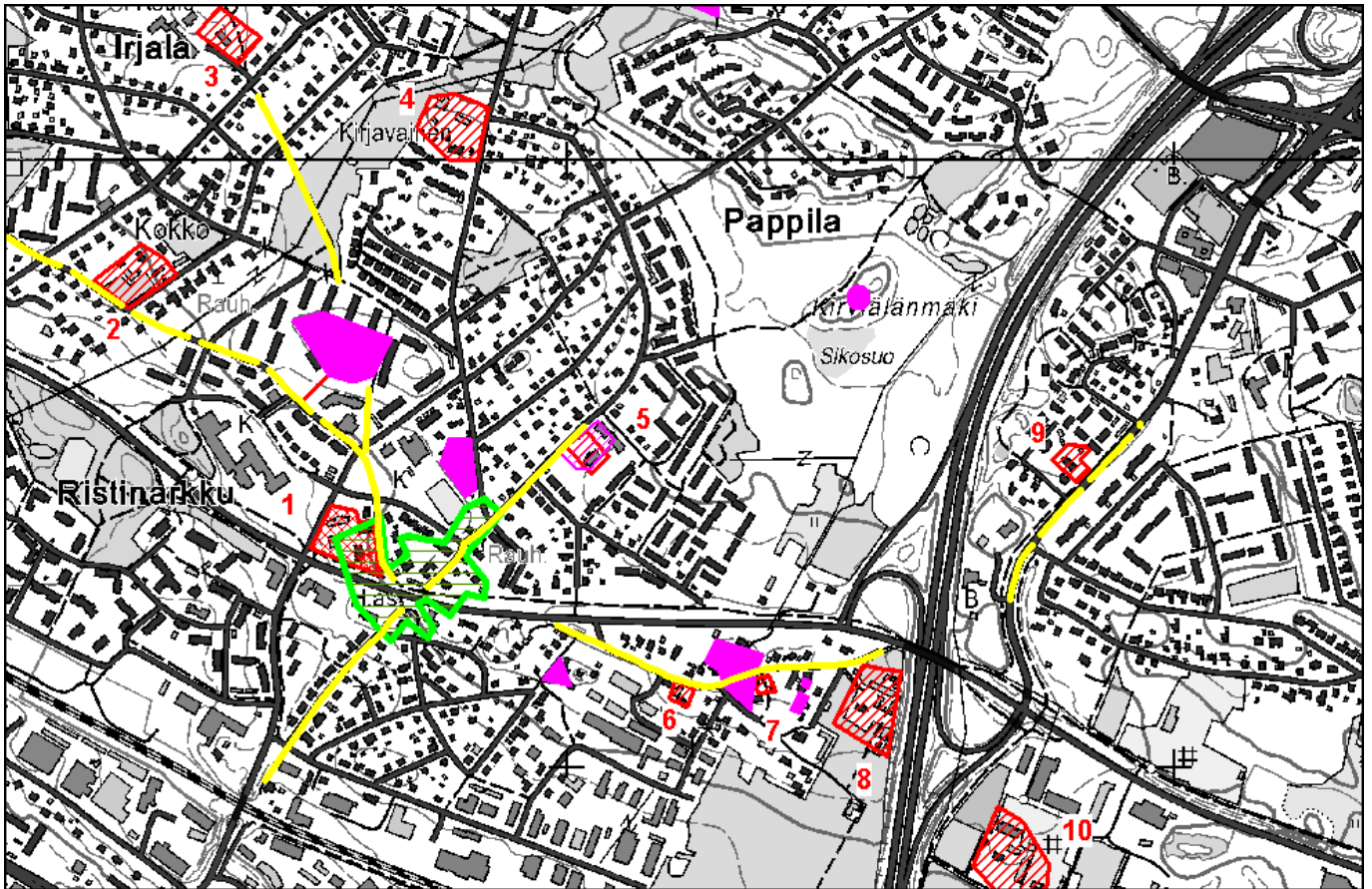
Kantatalo

Kulttuurihistorialliset piirteet

Janka	kylätontti-maatalouden pihapiiri-kyläraitti
Pappila	kylätontti-asuinrakennus-kylätie
Kirjavainen	uusjaon tontti-maatalouden pihapiiri-avoin maisema
Loimala	uusjaon tontti-kihapiiri-peltomaisema-vanha maantie
Jussila	vanha asuinpaikka-asuinrakennus-aitta
Kokko	Isojaon tontti-kihapiiri-pelto- Kosken maantie
Linna	puukujanne, kuusiaita
Irjala	oma kylätontti-asuinrakennus
Rahola	huvilamainen asuinrakennus
Kässälä	uusjaon tontti-asuinrakennus- vanha maantie
Yli-Heikkilä	uusjaon tontti-asuinrakennus- vanha maantie
Ali-Heikkilä	uusjaon tontti-kihapiiri-pelto

Heikkilä jaettiin 1801 Yli- ja Ali-Heikkilään eli ne edustavat kantatalon ohella vanhoja osataloja.

Takahuhdin kaupunginosan asutushistoriallisia jäänteitä



1. Janka, 2. Kokko, 3. Irjala, 4. Kirjavainen, 5. Pappila, 6. Yli-Heikkilä, 7. Kässälä, 8. Loimala, 9. Jussila, 10. Ali-Heikkilä. Pohjakartta, © MML, 2011



Muinaisjäännökset ovat poimittu muinaisjäännösrekisteristä. Kartalla on osoitettu vain niiden sijainti, jolla on katsottu olevan merkitystä asutus- ja maisemahistorian kehityksen kannalta.

5 Yhteenveto, arvot, toimenpiteet

Nykyisen Tampereen Takahuhdin kaupunginosan keskusta sijoittuva Jankan talo on Takahuhdin kylän vanhoja kantatiloja. Tila mainitaan ensimmäisen kerran v. 1540 ja tilan omistanut Kalamies-suku jo 1400-luvulla. Takahuhti oli keskiajalla Pirkkalan suurpitäjän suurin kylä, jonka lähimaisemaan liittyvät keskiaikaisina elementteinä mm. Messukylän kappeliseurakunnan kivikirkko, valtakunnallinen maantie ja harjun eteläpuolella toinen suurkylä, Messukylä. Paikallisen ja seudullisen liikenteen solmukohtana, Ristinarkun, Takahuhti muodosti jo varhain, risteys säilyi solmukohtana aina 1970-luvulle saakka. Asutuksen jatkumisesta esihistorialliselle ajalle kertovat Takahuhdin rautakautiset kalmistot ja läheinen Vilusenharjun kalmisto.

Takahuhdissa 1700-luvun lopun isojako ja sen 1800-luvun täydennys vaikuttivat kyläkuvaan hitaasti. Vanha ryhmäkylä hajosi hitaasti 1800-luvun aikana, käytännössä vasta vuonna 1904 pidetyn isonjaon täydennyksen yhteydessä. Ryhmäkylään jäi vanhalle asuintontille kantataloista vain kaksi taloa, joista toinen oli kyläraitin varrella sijaitseva Jankan talo. Nykyinen Jankan pihapiiri käsittää Jankan vanhan asuintontin lisäksi Lusan, Raholan ja Kyrön vanhat kylätontit. Nykyisen suvun omistukseen tila tuli sotien jälkeen. Huolimatta ympäristön kaupungistumisesta 1900-luvulla maatalous jatkui Jankan tilalla aina 1970-luvun puoliväliin saakka, jolloin tilakeskukseen liittyvät pellot myytiin kaupungille.

Kylän ja asuintontin väljeneminen, maatalouden uudistuminen ja vaurastuminen näkyivät 1900-luvun alkupuolella Jankan nykyisen, osin puutarhamaisen pihapiirin rakentumisena. Edustavan raittipihan taakse jää 1950-luvun maatalouden rakentamista ja 1960-luvun puutarhasuunnittelua edustava talouspiha. Talonpoikaisen asuinrakennuksen tilalle tuli 1920-luvulla raitin varteen nykyinen klassismin ja huvilarakentamisen piirteitä omaava asuinrakennus, jonka huonejako halleineen ja saleineen viittasi enemmän säätyläisten ja porvareiden asumiseen kuin talonpoikaseen tupiin ja pirtteihin. Raittijulkisivusta tuli myös tärkeä, asuinrakennuksen ohella raitin puutarhamaista pihaa rajaamaan rakennettiin koristeellinen katos-luhti-pakarirakennus.

Kantatalojen siirtymisen jälkeen Takahuhti pientalovaltaistui 1900-luvun alkupuolella kantatalojen myydessä ja vuokratessa tontteja, joiden kysyntä kasvoi Tampereen teollisuuden ja kaupungin kasvaessa. kaupungin kasvupaineet purkautuivat 1900-luvun alkupuolella yksityisenä rakentamisena kaupungin rajojen ulkopuolelle, jolloin syntyivät mm. Pispalan, Järvensivun ja Uudenkylän varsin vapaasti rakentuneet pientaloalueet ja esikaupungit. Ensimmäisiä kaavoja laadittiin Messukylään ja Takahuhtiin jo 1920-luvulla, varsinaisesti kaavoitus alkoi, kun Messukylän pitäjä liitettiin Tampereeseen vuonna 1947. Kaupunki alkoi tällöin hankkia kantatiloja ja niiden laajoja maanomistuksia omistukseensa, jolloin nopeasti kasvavan kaupungin kasvun säätely kaavoittamalla helpottui. Myös Jankan tila oli sotien jälkeen siirtymässä kaupungin kaavoitusreserviksi, mutta myynti nykyiselle omistajalle siirsi maatalouden päättymistä tilalla aina 1970-luvulle saakka.

Sotien jälkeen kaavoiteltujen Takahuhdin Pappilan ja Irjalan kaavoitus sekä rakentaminen oli pientalovaltaista, maksimissaan kaksikerroksista. Kaupungin kasvun jatkuessa, tieliikenteen kehittyessä ja rakentamisen teollistuessa ensimmäiset kerrostaloalueet ja oppikoulu rakennettiin 1960-luvulla vanhan kyläraitin jatkeena olevan ja Tampereelle vievän ns. Kosken maantien varteen. 1970-luvulla kaupunginosan rakentamisen painopiste siirtyi uuden, Jankan pellolle rakennetun Sammon valtatie ja Ristinarkun tien risteykseen, johon nousivat uudet liikerakennukset ja Jankan kerrostaloalueet.

Jankan tilan rakennukset ja pihapiiri:

Raittipihan päärakennus ja pikkuluhti

Takahuhdin vanhalla kylätontilla, kyläraitin varrella sijaitsevassa Jankan pihapiirissä on 1910- ja 1920-luvulla rakennetut maatalon päärakennus ja kolmi-osainen talli-luhti-pakari rakennus. Peiterimavuoratut rakennukset edustavat itsenäistymisen alkupuolen vaurastuvan maatalouden rakentamista, jossa pyrittiin edustavaan raittijulkisivuun. Klassismin ja huviloiden piirteitä omaavan päärakennuksen esikuvat olivat jo enemmän aikakauden kartanoiden ja huviloiden kuin perinteisessä talonpoikaisrakentamisessa. Oman kertovan kerrostuman 1920-luvun päärakennukseen tuovat 1950-luvun muutokset ja materiaalit, keskuslämmitys, autotalli ja vintin vuokrattavat lisäasunnot. Edelleen elintason noususta kertovat 1970-luvun uima-allas, kokolattiamatot ja puupaneloinnit. Ajallisia, rakennuksessa näkyviä kerrostumia edustavat myös parkarin käyttö pankin tiloina sotien jälkeen.

Raittipihan kasvillisuus, vanhat omenapuut, koivut ja syreenimajan jäänteet liittyvät rakennusten 1900-luvun alun kulttuuriympäristöön. Toisen kerrostuman muodostavat maatalouskauden päättymistä edustavat jalokuuset, orapihlaja-aita ja tuija sekä portinpylväät ja pihavalaisimet. Jankan tilan maataloustoiminta päättyy vuoden 1975 vaiheilla, jolloin tilakeskuksen ympäröivät viljelymaat myydään kaupungille.

Talouspannan navetta ja asuin- ja talousrakennus:

Päärakennuksen ja luhdin edustavan pihapiirin jatkeena on Jankan talouspiha, jonka rajoina ovat 1950-luvulla rakennetut navetta ja asuin- ja kasvihuonetiloja sisältävä talousrakennus. Talouspannan kasvillisuus perustuu 1960-luvun puutarhasuunnitelmaan, joka enteilee jo maatalouden päättymistä 1970-luvulla.

5.1 Kulttuurihistorialliset arvot, Rh, H, M

Tampereen Takahuhdin nykyiseen kaupunginosaan liittyy useita merkittäviä rautakauteen, maakirjakylään, liikenteeseen, kyläasutuksen hajoamiseen ja 1900-luvun kaupungistumiseen liittyviä asutushistoriallisia kerrostumia. Maakunnallisesti erittäin suuren ja merkittävän keskiaikaisen maakirjakylän tiiviistä ryhmäkylästä vain Jankan kantatalo on säilynyt vanhassa kyläkeskustassa vanhalla tontillaan. Jankan talo ja siihen liittyvä kylänraitin katkelma muodostavatkin keskeisen ja ainutlaatuisen osan pitkän asutushistorian ryhmäkylävaiheen kerrostumaa. Rakennettuna ympäristönä kantatilan 1900-luvun maatalouden pihapiiriä ja sen ajallisia muutoksia edustavalla Jankan tilalla on merkittäviä rakennushistoriallisia, historiallisia ja maisemallisia arvoja.

Tampereen nykyisellä kaupunkialueella vanhemmasta kylä- ja maatalouskaudesta on säilynyt nykypäiviin vain vähäisiä rakennetun ympäristön ja maiseman jäänteitä. Tampereen nykyiselle, pääosin 1900-luvun alkupuolella ja sotien jälkeen rakennetulle kaupunkialueelle sijoittui keskiajan lopulla noin 25 maakirjakylää.

Jankan tilakeskus on keskeinen osa vanhempaa kyläkauden kulttuuriympäristöä ja kerrostumaa nykyisen taajamarakenteen sisällä. Vanhan raitin linjausta noudattavan Jankan tilan rakennukset ja pihapiiri muodostavat vahvan kerrostuman, jonka poistamisella tai kaventamisella on merkittävä vaikutus kulttuuriympäristön vanhempiin osiin.

Kohteena Janka on osa merkittävää historiallista ilmiötä, jonka rakennettuna kokonaisuutena Janka täyttää hyvin ja monipuolisesti ilmiöön liitettävät edustavuuden, harvinaisuuden, todistusvoimaisuuden ja kertovuuden kriteerit.

(Rh) Rakennushistoria: Tilakeskuksen neljä maatalouden käyttöön itsenäisyyden alkuvuosina ja sotien jälkeen rakennettua rakennusta muodostavat kokonaisuutena kaupunginosassa harvinaisen, taajamarakentamista edeltäneeseen maankäyttöön, maatalouteen ja ryhmäkylään liittyvän kerrostuman. Pihapiiriin rakennukset ja kasvillisuus muodostavat kaksi ajallista ja toiminnallista selkeätä kerrostumaa, jotka ilmentävät erittäin hyvin maatalouden pihapiirien muutoksia 1900-luvun alkupuolella ja sotien jälkeen sekä vuosisatoja kestäneen maatalouden päättymistä 1970-luvulla.

Rakennettuna ympäristönä tilakeskuksen rakennukset ja pihapiirit edustavat erinomaisesti 1920- ja 1950-luvun maatalouden uudistuvaa rakennustapaa, joka muodostaa oman kerrostuman vanhemman 1800-luvun talonpoikaisen ja sekä 1960-luvun jälkeen syntyneen teollistuvan maatalouden väliin. Rakennusten julkisivut ja pihapiirien ympäristöelementit ovat pääosin hyvin säilyneet ja rakennukset muodostavat yhtenäisen kokonaisuuden ajallisista kerrostumista huolimatta. Päärakennuksen julkisivuun sisältyy hyvin säilyneen alkuperäisosan lisäksi muutoksia, jotka ovat selvärajaisia ja edustavat ajallisesti merkityksellisiä käyttötarkoituksimuutoksia.

(H) Historia: Jankan kantatalon tilakeskuksella on merkittävä asutushistoriallinen merkitys Takahuhdin suuren ryhmäkylän vanhana kantatalona. Jo 1540-luvulla mainitun talon 1900-luvulla rakennetut maatilarakennukset sijaitsevat ainoana kylän kantataloista edelleen vanhalla asuintontilla. Varhaisen kyläasutuksen ja maanviljelyksen sijoittumiseen vaikuttanut luonnonolot, loiva harjanne etelärinteineen on edelleen havaittavissa taajaman maisemassa. Samaa harjannetta hyödynsivät löydöistä päätellen jo rautakauden asutus sekä kylään liittyneet historialliset tielinjat risteyksineen. Tästä esihistoriallisesta ja historiallisesta asutuksesta on säilynyt vain pieniä jäänteitä, yksittäisiä kantataloja, raittikatkelmia ja rautakauden kalmistoja nykyisen taajamarakentamisen osana.

(M) Maisema, kaupunkikuva

Jankan neljä puusta rakennettua asuin- ja talousrakennusta käsittävä tilakeskus sijoittuu nykyisen Takahuhdin kaupunginosan liikekeskustaan, pääliikenne- ja rautateiden risteykseen. Ympäristön modernia, teollista rakentamista edustavassa liike- ja kerrostalojen ympäristössä vanhempaa maatalouden pihapiiriä ja kyläkauden kerrostumaa maisemassa edustavilla Jankan rakennuksilla on vahva maisemallinen asema. Materiaalin ja mittakaavan ohella Jankan tila ja rakennukset sijoittuvat vanhan raitin koordinaatistoon, joka poikkeaa nykyisestä, 1960-luvun jälkeen rakentuneen liikenne- ja taajamaympäristön koordinaatistosta.

Takahuhdin maatalouskauden asutushistoriasta on säilynyt vain vähäisiä rakenteita nykyisessä taajamarakenteessa. Pääosin säilyneet kantatalot ovat isonjaon jälkeisillä nuoremmilla asuintonteilla. Vanhalla ns. Ristinarkun risteykseen sijoittuneella Takahuhdin suurkylätontilla on säilynyt vain Jankan talo. Vanhoja, isojakoa edeltäviä asuinpaikkoja edustavat myös Irjala, Pappila ja Jussila. Vanha kyläkauden raitti on säilynyt vain pieninä katkelmina.

5.2 Toimenpide-ehdotukset

Pihapiiri ja rakennukset:

1920- ja 1950-luvun maatalouden puurakentamista sekä kylätonttina ja kantatalona satojen vuosien asutushistoriaa edustavan Jankan maatalouden kulttuuriympäristön säilyminen tulisi turvata kokonaisuudessaan. Jankan tilakeskus muodostaa kaupunkitaajamaksi muuttuneesta ympäristössä ainoan vanhasta ryhmäkylästä ja maataloudesta kertovan elementin. Pihapiirin lisäksi päärakennuksen ja aitan muodostaman raittipihan rakenteiden säilyminen tulisi turvata kaavoituksessa.

Jankan maatilalla 1900-luvulla rakentunut pihapiiri muodostuu kahdesta, edustavasta raittipihasta ja talouspihasta, jotka yhdessä muodostavat edelleen rakennusaikaansa liittyvän yhtenäisen ja toiminnallisesti ymmärrettävän kokonaisuuden, mikä jatkaa vanhemman 1800-luvun umpipihan mies- ja karjapihan perinnettä. Tulevassa maankäytön suunnittelussa tulisi huomioida nämä merkittävät alueen asutus- ja maataloushistoriasta kertovat ominaispiirteet.

Rakennuskannan korjauksissa tulee käyttää perinteisiä materiaaleja, työtapoja ja teknisiä ratkaisuja. Alkuperäiset rakennusosat tulisi pyrkiä säilyttämään. Rakennusten mahdollisissa muutos- tai korjaustöissä tulisi pyrkiä alkuperäisen tai vanhan asun säilyttämiseen tai sen palauttamiseen, huomioiden kuitenkin rakennuksiin liittyvät ajalliset kerrostumat. Muutos- ja lisärakentaminen tulee sopeuttaa nykyiseen rakennuskantaan mittasuhteiden, materiaalien ja värien suhteen.

Lähteet:

Kirjallisuus:

Arajärvi, Kirsti 1954: *Messukylän – Teiskon – Aitolahden historia*. Messukylän historia 1. Tampereen kaupunki, Teiskon ja Aitolahden kunnat.

Jeskanen Timo ja Leskelä Pekka, Oiva Kallio, Helsinki 2000.

Ranta Sirkka-Liisa, Seppovaara Juhani, Maatilan pihapiiri, Hämeenlinna 2003.

Salo, Unto 1988: Tampereen esihistoria. Tampereen historia 1: Vaiheet ennen 1840-lukua: Tampereen kaupunki.

Standertskjöld Elina, Arkkitehtuurimme vuosikymmenet 1900-1920, Hämeenlinna 2006.

Suvanto, Seppo 1988: Talonpoikainen Tampere keskiajalta 1600-luvun puoliväliin. Tampereen historia 1: Vaiheet ennen 1840-lukua: 160 – 313. Tampereen kaupunki.

Tampereen kantakaupungin rakennuskulttuuri 1998. Tampereen kaupunki. Ympäristötoimi kaavoitusyksikkö, julkaisuja 2/98.

Tampereen seudun kuvia, julkaisija Tampere-Seura, Tampere 1948.

Historialliset ja nykykartat:

Alanen-Kepsu, Kuninkaan kartasto Suomesta 1776-1805, Tampere 1989.

Pitäjänpitääntä 1840/1890. KA, digitaaliarkisto.

Senaatinkartta 1909, KA digitaaliarkisto.

Kartta Tampereen kaupungin itäpuolisesta maastosta, Venäläistä karttaa korjailleen piirtänyt vänr. V.Vuori 1933, 1:20 000, Pirkanmaan kotiseutuarkisto, Tampereen kaupunginkirjasto.

Messukylän pitäjänkartta 1936, Pirkanmaan kotiseutuarkisto, Tampereen kaupunginkirjasto.

Suomen asutus 1560-luvulla. Kartasto. Suomen historiallinen seura. Käsikirjoja VII. 1973.

Suomen asutus 1560-luvulla. Kyläluettelot. Helsingin yliopiston historian laitos. Julkaisuja n:o 4. 1973.

Peruskartat 1953, 1961, 1975, 1980, 1991. Helsingin yliopiston kirjasto.

Raportin teemakarttojen pohjakartat, Maanmittauslaitoksen maastotietokanta, © MML, 2011.

Inventoinnit:

Uusikylä, Ruotula, Huikas, Takahuhti, Pappila, Alueraportti 1988, Tampereen kaupunki 1988.

Luoto Kalle, Pirkanmaan historiallisesti merkittävät tied, karttaselvitys, Pirkanmaan maakuntamuseo 2011.

Raninen Sami, Jankan tilan arkeologinen inventointi, Pirkanmaan maakuntamuseo, kulttuuriympäristöyksikkö 2011.

Rakennetun kulttuuriympäristön selvitys, Ristinarkku 4940-1-5, Isomäenkatu 18, 20, Veijanmäenkatu 12 14, pientaloalueen täydentäminen, kaava nro 8276, Tampereen kaupunki.

FCG Finnish Consulting Group Oy

Hyväksynyt:

Jani Sillanpää
Aluepäällikkö

Laatinut:



Jari Heiskanen
Tutkija, FM

Liite 1: Takahuhdin kylän vanhat talot, tiedot on poimittu Seppo Suvannon Satakunnan henkilötiedosto 1303-1571 -aineistosta. Lähde: <http://www.narc.fi/suvanto/>

- | | |
|------------------------|--------------------------|
| 1. Pylsylä | 15. Kässälä |
| 2. Pekka | 16. autio |
| 3. Louttu | 17. autio |
| 4. Irjala | 18. yhd. muihin taloihin |
| 5. Huikas | 19. Suomala |
| 6. Janka | 20. Loimala |
| 7. Kyrölä | 21. Finni ja Kirjavainen |
| 8. liit. Irjalaan 1556 | 22. autio |
| 9. Rahola | 23. liitetty muihin |
| 10. autio | 24. autio |
| 11. Lusa | 25. Jussila ja Heikkilä |
| 12. liit. Pappilaan | 26. autio |
| 13. Linna | 27. Kokko |
| 14. Hinttala | |

Henkilötietojen perusteella Takahuhdissa oli 1570-luvulla 27 taloa, joista osa oli autiotuneita tai liitetty toisiin taloihin. Autio viittaisi lähinnä tilan veronmaksukykyyn, ei asumiseen. Jos tila oli kykenemätön maksamaan veroja, se voitiin merkitä autioksi.