



PIRKANMAAN MAAKUNTAMUSEO

Tampere

# NEKALA

Nekalan korttelien 573–577 ja 579–580  
sekä puistojen rakennetun kulttuuri-  
ympäristön inventointi 2017

OSA 1



Nekalan korttelien 573–577 ja 579–580 sekä puistojen  
rakennetun kulttuuriympäristön inventointi  
2017

Osa 1

Miia Hinnerichsen  
Pirkanmaan maakuntamuseo

ID -numero: ID 1 786 844  
Selvityksen nimi: Tampere, Nekala, Nekalan korttelien 573–577 ja 579–580 sekä puistojen rakennetun kulttuuriympäristön inventointi 2017, Osa 1.  
Kaava, johon selvitys liittyy: Asuinkortteleita ja puistoalueita Nekalassa, asemakaavamuutos nro 8644.  
Selvityksen laatija sekä yritys: Miia Hinnerichsen, Pirkanmaan maakuntamuseo  
Päivämäärä: 15.5.2017

---

Kansi: Asuintaloja ja asukkaita Nekalassa 1950-luvulla. E.M. Staf, Vapriikin kuva-arkisto.

Takakansi: Selvitysalue rajattuna ilmakehuun. Ortoilmakuva: Maanmittauslaitos ja Tampereen kaupunki 2012.

Kannen suunnittelu: Tuija Rikala, Museokeskus Vapriikki.



Nekalan korttelien 573–577 ja 579–580 sekä puistojen  
rakennetun kulttuuriympäristön inventointi  
2017

Sisällys

Osa 1

Johdanto .....	1
Selvitysalueen ja lähiympäristön historia .....	3
Maankäytön historiaa kartoilla .....	6
Selvitysalueen rakennettu ympäristö .....	13
Kaupunkikuva, tiet ja katumaisemat .....	13
Pihat .....	15
Rakennukset .....	17
Yhden perheen talo .....	19
Kahden perheen paritalo .....	21
Kaksikerroksinen pienkerrostalo .....	24
Piharakennukset .....	28
Muut rakennukset .....	30
Puistot .....	32
Rakennetun ympäristön arvot .....	34
Yhteenveto ja toimenpidesuositukset .....	37
Lähteet .....	38

Osa 2

Johdanto

Inventoidut rakennetun ympäristön kohteet: pihapiirit ja puistot

    Luettelo: Inventoidut rakennetun ympäristön kohteet: pihapiirit ja puistot

    Kartta: Inventoidut rakennetun ympäristön kohteet: pihapiirit ja puistot

    Inventointikortit / Kohdeinventointitiedot, inventoidut kohteet 1-76



## Johdanto

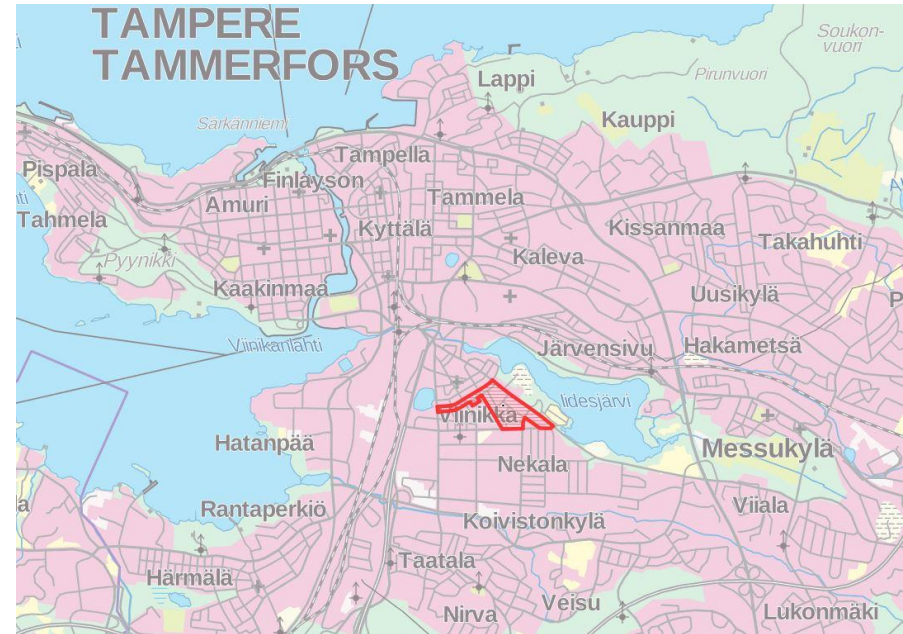
Tampereen kaupungin Kaupunkiympäristön suunnittelu, Asemakaavoitus on tilannut Pirkanmaan maakuntamuseolta Nekala asemakaava-alueen (kaava nro 8644) sekä siihen rajoittuvien korttelien 579–580 rakennetun ympäristön selvityksen.

Selvitysalue sijaitsee Tampereen keskustan kaakkoispuolella, Iidesjärven rannan tuntumassa. Alue rajautuu koillisessa Nekalantiehen, etelässä Kuokkamaantiehen ja Nekalan lastentalon tonttiin, lännessä Erätiehen ja luoteessa Viinikanpuistoon.

Selvityksen tuloksena on saatu kuva alueen rakennusperinnön, puistojen ja kaupunkikuvan piirteistä sekä kulttuurihistoriallisista arvoista, jotta ne voidaan huomioida alueen tulevissa asemakaavoissa. Inventointityön on tehnyt tutkija Miia Hinnerichsen ja työtä on ohjannut museolla rakennus-tutkija Miinu Mäkelä.

Selvitys toteutettiin helmi-huhtikuussa 2017. Inventointityöhön kuuluivat esiselvitykset, maastokäynnit alueella, aineiston analysointi, tallennus sekä raportointi.

Maastokäynneillä inventointialueen nykytila dokumentoitiin valokuvamalla katumaisemat, puistot, pihapiirit ja rakennukset sekä arvioimalla mm. rakennusten säilyneisyyttä, pihapiirien kasvillisuutta ja näkymiä. Kasvillisuuden arviointi oli vuodenajasta johtuen osin puutteellinen. Yhteensä alueelta inventoitiin 76 kohdetta. Kohteista 5 oli puistoja ja 71 rakennet-tuja tontteja.



Selvitysalue rajattuna kartalle.

Kartta: Maanmittauslaitos, Paikkatietoikkuna, taustakarttasarja.



Selvitysalue rajattuna ortoilmakuvaan.

Ilmakuva: Maanmittauslaitos ja Tampereen kaupunki.

Selvityksen lähdemateriaalina käytettiin maastokäyntihavaintojen lisäksi mm. Rakennusvalvonnan arkiston (RVA) lupakuvia, vanhoja valokuvia, aiempia selvityksiä, kartta- ja ilmakuva-aineistoja sekä kirjallisuutta.

Alueen nykytilaa, historiatietoja ja muita lähdeaineistoja vertaamalla luotiin kokonaiskuva alueella tapahtuneista muutoksista, säilyneisyydestä ja kulttuurihistoriallisista ominaispiirteistä. Inventointi koottiin loppuraportiksi sekä kohdekohtaisiksi kuvauksiksi, inventointikorteiksi.

Inventoinnin loppuraportti muodostui sivumäärästä johtuen kaksiosaiseksi. Raportin osa 1 käsittää johdannon, alueen lyhyen historian, rakennetun ympäristön piirteiden kuvauksen sekä yhteenvetona alueen kulttuurihistoriallisista ominaispiirteistä ja arvoista. Raportin osa 2 koostuu pihapiirien ja puistojen kohdekohtaisista inventointitiedoista, inventointikorteista. 2 osan alussa on myös lista inventoiduista kohteista ja kohteiden sijaintikartta.

Selvityksen tuloksena syntyneet aineistot on tallennettu maakuntamuseon Siiri-tietojärjestelmään, johon tilaajan on mahdollista saada selausoikeudet. Siiri on museon tietopankki, jonne tallennetaan valokuvia sekä tietoa esineistä ja maakunnan kulttuuriympäristöstä. Tietokannan aineistoja myös päivitetään jatkuvasti.

Aineistot ovat selattavissa myös Siirin julkisessa versiossa internetissä (<http://siiri.tampere.fi/>) lukuun ottamatta henkilötietoja ja muita yksityisyyden suojan piirissä olevia aineistoja. Julkinen Siiri on vapaasti hyödynnettävissä esimerkiksi kaavan aineistojen esillepanossa. Suora linkki hankkeen aineistoihin on:

<http://siiri.tampere.fi/displayObject.do?uri=http://www.profiium.com/archive/ArchivedObject-543CD19E-6C7F-F341-54F5-42968C4ABE8C>

Inventoitujen kohteiden sijaintipisteet sekä ydintiedot näkyvät myös Tampereen kaupungin kartta- ja paikkatietopalvelussa Oskarissa sekä Maanmittauslaitoksen Paikkatietoikkunassa <http://www.paikkatietoikkuna.fi/>. Aineistot löytyvät seuraamalla polkua: Karttatason-

Tiedontuottaja–Tampereen kaupunki–Pirkanmaan rakennetun ympäristön kohteet.

Hankkeen päättyessä tilaajalle on toimitettu kaksiosainen loppuraportti. Lisäksi on toimitettu vastaavat aineistot sähköisenä pdf-muodossa, paikkatietoaineistot MapInfo-tietokantoina sekä kenttätöiden yhteydessä otetut digitaalivalokuvat jpg-tiedostoina. Tilaaja vastaa saamansa aineiston jatkokopioinnista.

Inventoinnin aikana otettujen valokuvien kuvaaja on Miia Hinnerichsen ja niiden oikeudet omistaa Pirkanmaan maakuntamuseo ja Vapriikin kuvaarkisto. Kuvituksenä käytettyjen muiden kuvien ja karttojen oikeudet on mainittu kuvateksteissä. Kaksiosisen loppuraportin sekä kaikkien inventoinnin liiteaineistojen julkaisu-oikeudet ovat Pirkanmaan maakuntamuseolla. Tilaaja voi käyttää aineistoja veloituksetta alueen asemakaavoituksessa ja muissa aluetta koskevissa ei-kaupallisissa hankkeissaan.



## Selvitysalueen ja lähiympäristön historia

Selvitys alueella ei arkeologisen inventoinnin perusteella ole säilynyt jälkiä esihistoriallisen ajan asutuksesta tai muusta varhaisesta ihmisten toiminnasta, vaikka siellä on liikuttu ja todennäköisesti asuttukin. Alue on kuullut 1900-luvun alkuun asti Messukylään.

Nekalan kaupunginosa (XXIV) on saanut nimensä alueen ensimmäiseltä asukkaalta, josta on säilynyt tietoja kirjallisissa lähteissä. 1500-luvulla verotusta varten laadituista maakirjoista ja 1780-luvun isojakokartoista käy ilmi, että lidesjärven eteläpuolella on sijainnut Per Nekan isännöimä talo, joka myöhemmin tunnettiin nimellä Nekalan talo.

Nekalan talo sijaitsi ensin kauempana rannasta, Nekalan lastentalon kohdalla nykyisen Kuokkamaantien varressa. Joskus 1700-luvun lopun ja 1800-luvun alkupuolen aikana talo siirrettiin lähemmäs lidesjärven rantaa, nykyisen Nekalantien pohjoispuolelle. Viimeiset pihapiirin rakennukset purettiin 1980-luvulla, mutta paikalla on yhä jäljellä perustuksia, puutarhakasvillisuutta ja pihaa rajannut komea kuusiaita.

Lähiympäristössä, selvitysalueen ulkopuolella, oli muitakin taloja: muonamiesten talot Koivula, Uotila, Finni ja Heikkilä sekä Saviniemen, Tohkan ja Jokipohjan torpat, joista viimeinen on antanut nimen Jokipohjantielle. Näistä ainoastaan Uotilan päärakennus on edelleen olemassa Nekalan siirtolapuutarhan yhteistilana. Alueen suurin maanomistaja oli 1690-luvulla kolmesta tilasta yhdistetty, Pyhäjärven rannassa yhä sijaitseva Hatanpään kartano, joka omisti maita Härmälästä Säöksjärvelle ja aina Nekalaan asti.

Nekalan alueella oli aluksi vain muutamia kapeita polkuja, jotka ajan kuluessa kasvoivat teiksi. 1700-luvun lopussa Nekalasta Hatanpään kartanoon johti tie suunnilleen nykyisen Kuokkamaantien ja Isonportintien linjoilla ja

toinen tie lidesjärven rannasta etelään suunnilleen nykyisen Jokipohjantien linjalla. Muutoin Nekalan alue oli viljelysmaina. Kosteilla, pelloiksi kelpaamattomilla alueilla lidesjärven rannassa ja nykyisen Viinikanpuiston kohdalla oli niittyjä. Selvitysalueella ei ole mainittuja tielinjoja ja maatalouteen viittaavia tiennimiä lukuun ottamatta säilynyt jälkiä alueen agraarivaiheesta.

Alueen muutos nykyisenkaltaisiksi asuinalueiksi käynnistyi 1913, kun Tampereen kaupunki osti Hatanpään kartanon maa-alueineen. Viinikka kaavoitettiin nopeasti kasvavan teollisuuskaupungin työväestön omakotitaloalueeksi 1914. Ensimmäiset talot valmistuivat 1915. Hallinnollisesti Viinikan ja Nekalan alueet siirtyivät Messukylältä Tampereen kaupungille vuonna 1920. Nekala oli tuolloin vielä maaseutua, kesäkuussa 1922 siellä pidettiin Suomen kahdestoista yleinen maatalous- ja teollisuusnäyttely.

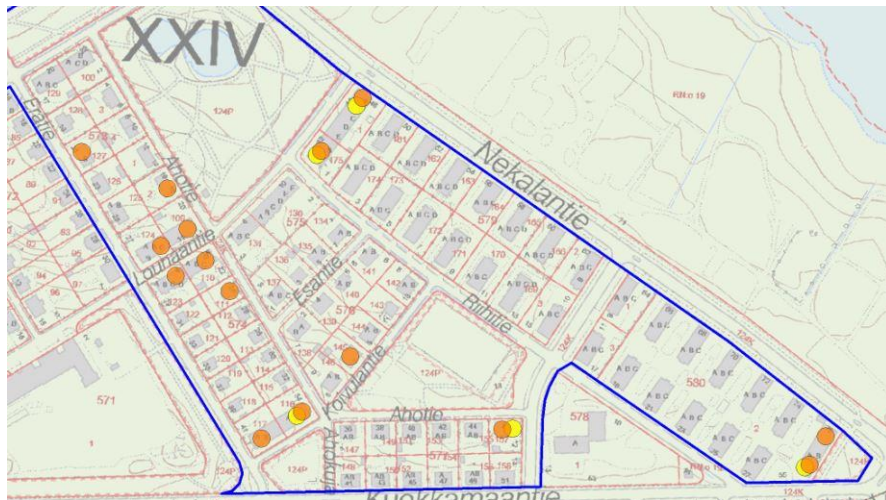
Ensimmäinen Nekalan alueen asemakaava Viinikanpuiston eteläpuolelle, sen länsipäähän vahvistettiin 1923 ja toinen sen itäpuolelle 1927. Kaupunginarkkitehti Bertel Strömmerin suunnittelema funktionalistinen Nekalan koulu valmistui vuonna 1932. Samana vuonna valmistui ympäröiviä kaupunginosia maisemallisesti hallitseva Viinikan kirkko ja perustettiin Nekalan siirtolapuutarha. Nykyistä Viinikanpuistoa pitkin Pahalammista lidesjärveen virrannut Pahaoja kaivettiin rumpuputkeen työllisyystöinä 1930-luvun alussa.

Selvitysalueen rakentaminen käynnistyi Ahotien ja Erätien välisistä kortteleista 573–574 Nekalan kolmannen, 1935 hyväksytyt asemakaavan mukaisesti ja jatkui 1939 hyväksytyt neljännen asemakaavan mukaisesti kortteleissa 575–577. Viimeisinä rakennettiin 1940-luvulla kaavoitetut Riititien ja Nekalantien väliset kerrostalokorttelit.

Talvi- ja jatkosota sekä niiden jälkeinen pula-aika hidastivat rakennustöitä. Puutteesta kertoo, että alueen vielä rakentamattomia puistoja käytettiin viljelyyn helpottamaan elintarvikepulaa. Sotien jälkeisinä vuosina 1946–1948 kaupunginosaan kuitenkin valmistui 240 uutta asuinhuoneistoa helpottamaan asuntopulaa.

Lounaantieltä Jokipohjantielle ulottuvaan kortteliin 579 rakennettiin 16 kaksikerroksista lamellitaloa, joissa kussakin on kolme tai neljä rappua. Taloista kuusi oli vuokrataloja ja loput osaketaloja. Näiden jatkoksi kortteliin 580 Jokipohjantien ja Seppäläntien välille rakennettiin vielä kaksi kaupungin vuokrataloa sekä 11 talon muodostama Asunto Oy Kotivainio, johon huoneenvuokralautakunta valitsi asukkaat. Nykyisin kortteleiden taloista kaupungin vuokrataloina on kuusi taloa.

1950-luvun alussa selvitysalue täydentyi vielä Ahotien ja Jokipohjantien kulmaan rakennetulla Tammelan meijerin liike- ja asuinrakennuksella. Ajalle tyypilliseen tapaan palvelut olivat Nekalassa lähellä. Asuinrakennuksissa oli kellari- tai pohjakerroksessa liiketiloja, joissa toimi leipomo, posti, makkaratehdas, erilaisia kauppiaita ja kaksi yleistä saunaa (Koivulantie 7 ja Nekalantie 76). Liiketilojen määrän muutosta on hahmotettu seuraavalla kartalla.



Selvitysalueen entiset (oranssi) ja nykyiset (keltainen) liiketilat.  
Pohjakartta: Tampereen kaupunki, virastokartta

Nekalan teollisuusaluetta (XXV kaupunginosa, Vihioja) alettiin rakentaa 1940-luvulla. Jokipohjan (XXIV kaupunginosa) Kuokkamaantien ja Kuop-

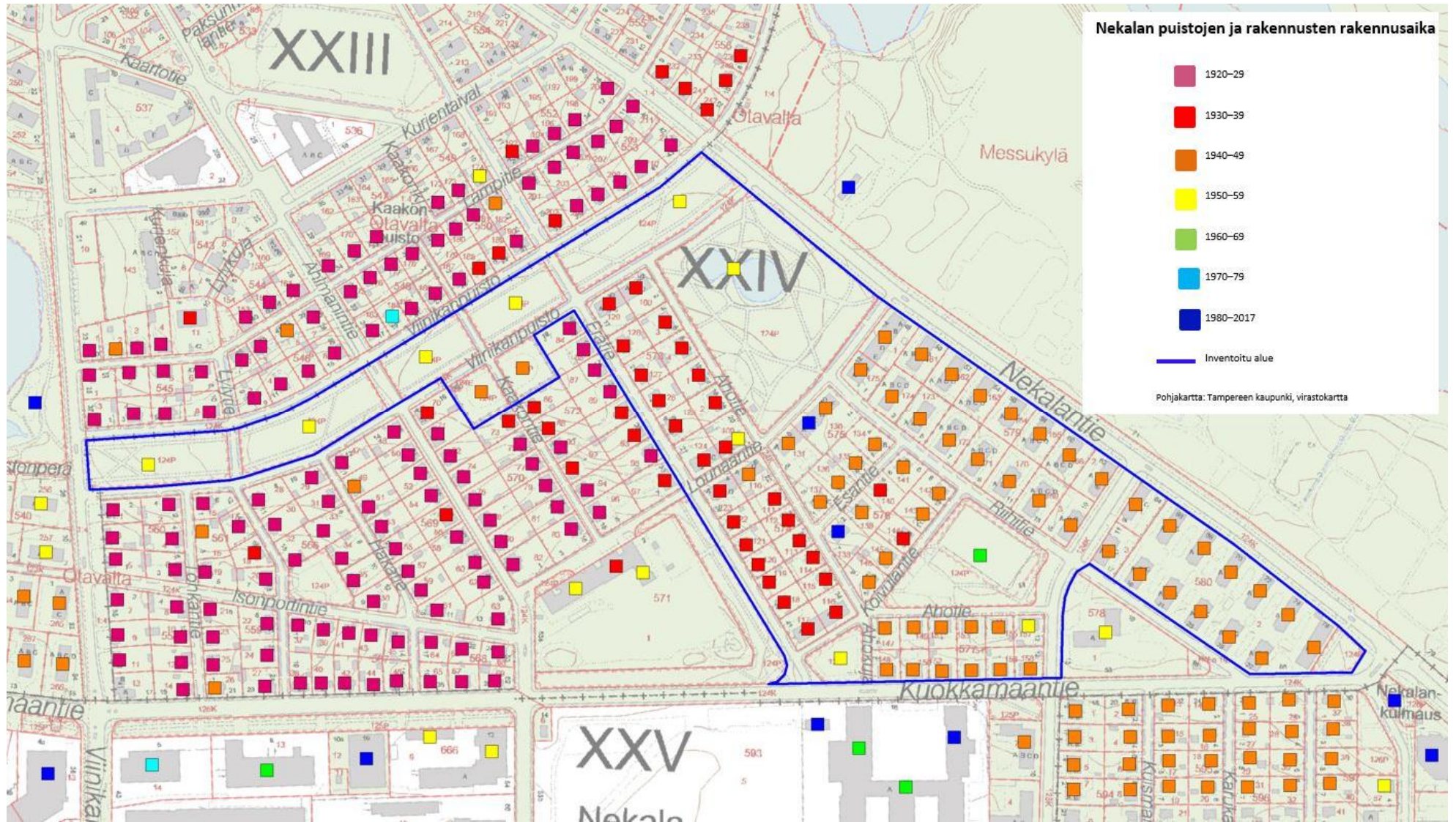
pamäentien välinen pientaloalue, ns. Ruotsalaiskylä, rakennettiin talvisodan jälkeen Ruotsista saadun avun turvin. Sen eteläpuolisen rintamamiehille ja sotaleskille tarkoitetun Nekalan asevelikylän rakentamisesta vastasi Tampereen aseveliyhdistys. Kylän vihkiäisiä vietettiin 1943.

Selvitysalueen välittömässä lähiympäristössä on Nekalan koulun lisäksi myös kaksi muuta julkista rakennusta: Nekalan lastentalo, joka valmistui Kuokkamaantien, Riihitien ja Jokipohjanteiden rajaamalle kolmiomaiselle tontille 1951 ja Kuokkamaantien varrella sijaitseva Tampereen normaalikoulu eli Norssi, joka valmistui 1966. Normaalikoulun ja sen vuonna 1982 valmistuneen laajennuksen on suunnitellut arkkitehti Harry W. Schreck.

1980-luvulla Nekalantien koillispuolelle käytöstä poistetun kaatopaikka-alueen tuntumaan pystytettiin kaupungin vuokrataloiksi viisi Loviisan ydinvoimalatyömaan rakennustyömaalta tarpeettomiksi käynnyttä parakki-rakennusta, jotka saivat alkuperästään johtuen nimen Atomikylä. Rakennukset purettiin vuonna 2013.

Selvitysalue on muuttunut hyvin vähän 1960-luvun jälkeen, jolloin alueen viimeinen puisto, Riihipuisto valmistui. Osa puukerrostalosta Riihitien alussa tuhoutui tulipalossa 2010-luvun alussa. Palanut osa on korvattu alueen ilmeeseen pääosin hyvin istuvalla uudisrakennuksella. Esantien ja Ahotien kulmasta on purettu yksi 1930–40-luvun taitteen paritalo ja sen tilalla on uusi 2010-luvun asuinrakennus. Vanhoja rakennuksia on luonnollisesti kunnostettu ja julkisivumateriaaleja uusittu, mutta alueen yleisilme on säilynyt erittäin hyvin alkuperäisten asemakaavojen mukaisena.

Selvitysalueen ja sen lähiympäristöjen rakentumista on havainnollistettu seuraavan sivun suuntaa antavalla rakennuskannan ikä -teemakartalla sekä sen jälkeisellä Maankäytön historiaa kartoilla -kuvaliitteellä.



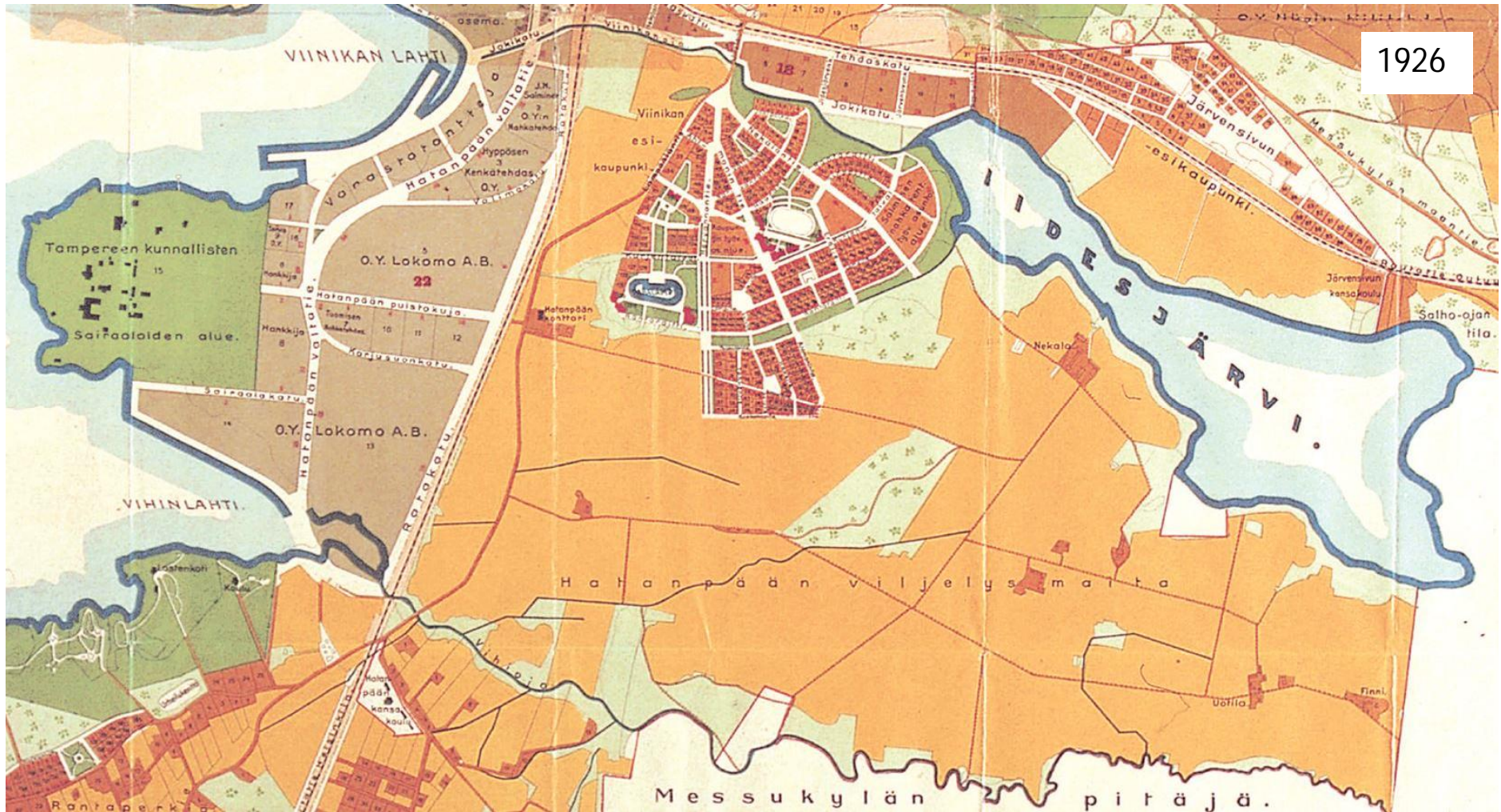
## Maankäytön historiaa kartoilla



Isonjaon aikaan 1780-luvulla Nekalan alueen ainoat rakennukset sijaitsivat suunnilleen nykyisen Nekalan lastentalon kohdalla Kuokkamaantiellä, missä oli Nekalan torppa tai talo. Muutoin alue oli metsää, peltotilkkuja ja niittyä. Selvitysalue on rajattu kartalle summittaisesti.  
Karttaote: Florin 1783. Messukylän isojakokartta. Maanmittauslaitoksen arkisto.



Nekalan talo (Nekkalas) on merkitty myös 1841 laaditulle Tampereen kaupunkikartalle Vähäjärven (Iidesjärvi) eteläpuolelle. Se on edelleen seudun ainoa talo.  
Karttaote: Gylden 1841. Tampereen kaupunkikartta. Tampereen kaupunginarkisto ja [http://www.vanhakartta.fi/historialliset-kartat/kaupunkikartat/gylden/@@mapview?handle=hdl\\_123456789\\_21541](http://www.vanhakartta.fi/historialliset-kartat/kaupunkikartat/gylden/@@mapview?handle=hdl_123456789_21541)



Tampereen kaupunkiin liitettyjen Hatanpään kartanolle kuuluneiden alueiden rakentaminen käynnistyi Viinikan (XXIII) osalta jo 1914 ja laajeni 1920-luvulla myös nykyisen Nekalan kaupunginosan (XXIV). Selvitysalue on kuitenkin yhä viljelysmaana. Nekalan talo on siirtynyt lähemmäs lidesjärven rantaan, nykyisen Nekalantien koillispuolelle. Karttaote: Tampereen asemakartta 1926. Tampereen kaupunginarkisto.



1937 laaditussa asemakartassa näkyvät jo 1935 kaavoitetut selvitysalueen ensimmäiset korttelit Erätien ja Ahotien välissä. Viinikanpuiston ja Kaakonpuistojen lisäksi myös Lampipuisto on luonnosteltu kartalle, vaikka puistoja ei vielä tässä vaiheessa ollut rakennettu. Nekalan 1932 valmistuneen kansakoulun eteläpuolitse kulkee Isonportintie.  
Karttaote: Tampereen asemakartta 1937. Tampereen kaupunginarkisto.



Maanmittauslaitoksen ortoilmakuvassa vuodelta 1946 näkyvät jo rakennettuina tai rakenteilla kaikki selvitysalueen (punainen raja) korttelit. Ainoastaan muutamia kaksikerroksisia kerrostaloja, yksi Ahotien varren paritalo sekä Ahotien ja Jokipohjantien kulmauksen liikerakennus puuttuvat vielä. Sodan jälkeistä asuntopulaa helpottamaan suunnitellut ruotsalaistalojen korttelit on myös rakennettu. Puistoista ainoastaan Kaakonpuistot on rakennettu, muut ovat joutomaana tai viljeltyinä. Viljeltyinä ovat myös lastentalon ja Normaalkoulun tontit sekä osa koulun tontista. Ortoilmakuva 1946: Maanmittauslaitos ja Tampereen kaupunki.





1966

Maanmittauslaitoksen ortoilmakuvassa vuodelta 1966 selvitysalue (punainen raja) ja siihen rajautuvat alueet ovat rakentuneet pääosin nykyiselleen. Isonportintie ei enää kulje koulun tontin poikki. Viljelykset ovat väistyneet rakennettujen puistojen, pihojen ja rakennusten tieltä. Ainoastaan Nekalan talon ympärillä Iidesjärven rannassa on vielä peltoja.

Ortoilmakuva 1966: Maanmittauslaitos ja Tampereen kaupunki.



Selvitysalue (punainen raja) maanmittauslaitoksen ortoilmakuvassa vuodelta 2015. Atomikylän taloryhmä on hiljattain purettu Nekalantien varresta. Myös Nekalan talo talousrakennukseksi on kadonnut lidesjärven rannassa.

Ortoilmakuva 2015: Maanmittauslaitos ja Tampereen kaupunki.

## Selvitysalueen rakennettu ympäristö

### Kaupunkikuva, tiet ja katumaisemat

Selvitysalueen maasto on pääosin tasaista, osin loivasti nousevaa ja laskevaa entistä viljelysmaata, jossa ei ole ollut aiempaa rakennuskantaa, joten alueen rakentaminen ja katuverkko on voitu suunnitella pääosin vapaasti. Katuverkko onkin selkeä ja tiet pääasiassa suorina, paikoin kuten ruutukaa-voitetulla kaupunkialueella.

Selvitysalueen vilkasliikenteisimmät pääkadut ovat Nekalantie, Kuokkamaantie ja Jokipohjantie. Muut kadut, Ahokuja, Ahotie, Erätie, Esantie, Kaakontie, Koivulantie, Lounaantie, Riihitie ja Viinikanpuisto, ovat kapeampia asuinalueen katuja, jolla ei juurikaan ole läpikulkuliikennettä.

Nimensä mukaisesti Nekalan alueen kadut ovat teitä; jalkakäytäviä on vain vilkasliikenteisempien pääkatujen reunoilla, muut tiet ovat kapeita, reunoilta hieman epäsäännöllisiä, kapeaan nurmikaistaan tai matalaan avo-ojaan rajautuvia. Katualueen ja tonttien välissä on pääsääntöisesti orapihlaja-aidat. Asuinrakennukset sijaitsevat tonteilla säännöllisesti lähellä tontin tienpuoleista päätyä. Pihat jäävät korttelien keskiosiin. Vaikka kadut ovat melko kapeita, nurmikaistat, ojat ja pensasaidat saavat katutilan vaikuttamaan avaralta.

Pitkä suorat tiet mahdollistavat pitkiä näkymiä alueen halki. Pitkien katunäkymien ja yhtenäisen rakennuskannan vuoksi jokaisen katubarren jokaisella talolla selvitysalueella on jonkin verran maisemallista merkitystä. Maisemallisesti keskeisimpiä ovat kuitenkin teiden risteyksissä sijaitsevat rakennukset, joiden sijainti ympäristöönsä on erityisen näkyvä.

Tärkeitä kadunpääteaiheita alueelle muodostavat asuinrakennuksia huomattavasti kookkaammat julkiset rakennukset Nekalan koulu Kaakontien

päässä ja lastentalo Ahotien päässä. Esantien molemmissa päissä sijaitsevat asuinrakennukset, yhden perheen pientalo, Ahotie 28 ja kaksikerroksinen puukerrostalo Riihitie 5, muodostavat niin ikään päätteet Esantielle.

Reilussa kymmenessä vuodessa rakentuneen alueen ilme on hyvin yhtenäinen. Rakennuskannassa on paikoin nähtävissä hienoisia piirteitä 1920–30-luvun puutaloklassismista, mutta pääosin rakennuskanta on tyyliään pelkistettyä ja jälleenrakennuskaudelle tyyppillistä. Keskeisiä piirteitä ovat selkeä runkomuoto, jota rytmittävät ikkunat ja hillityt yksityiskohdat. Yleisin julkisivumateriaali on pystyrimalaudoitus.

Kortteleissa 573–575 korostuvat eri rakennustyyppien kokoerot. Korttelien päihin on sijoitettu kaksikerroksiset kerrostalot. Korttelien keskiosan tonteilla on pieniä yhden perheen taloja tai paritaloja. Massaltaan erikoiset rakennukset muodostavat vaihtelevia ja kiinnostavia katunäkymiä. Esantien ja Koivulantien sekä Ahotien ja Kuokkamaantien väliset korttelit 576 ja 577 koostuvat lähes kokonaan hyvin samantyyppisistä paritaloista. Julkisivuväriyksen vaihtelu vaalean eri sävyissä tuo vaihtelua korttelien katunäkymiin.

Kerrostalokorttelit 579–580 muodostavat maisemallisesti merkittävän ja ilmeeltään hyvin yhtenäisen kokonaisuuden. Rakennusten päädyt ovat kohtisuorasti rajaavia katuja, Nekalantietä ja Riihitietä vasten. Ankaraa säännönmukaisuutta pehmentää talorungon pituuden vaihtelu 3- ja 4-rappuisen välillä. Valoisat piha-alueet ovat puistomaisia: nurmipintaisia, kulkuväylät sorapintaisia ja pihapuina eri lehtipuuta.

Nekalalle tyyppillinen ilme syntyy kapeista teistä, ojista, pensasaidoin rajatuista puutarhatonteista ja säännöllisesti kadunpuoleiseen päätyä sijoitetuista rakennuksista. Seuraavalla sivulla on alueen katunäkymistä muutamia valokuvia. Tärkeimmät maisemallisesti merkittävät kohteet ja katunäkymät on merkitty Kulttuurihistorialliset ja maisemalliset arvot kartalle sivulle 36.



Erätie luoteeseen.



Loivasti koilliseen kaartuvaa Lounaantietä reunustavat kaksi-kerroksiset kerrostalot.



Lehmusrivien reunustama Jokipohjantie lounaaseen.



Ahotie luoteeseen.



Kuokkamaantie länteen.



Nekalan koulu muodostaa Kaakontielle näyttävän pääteaiheen.

## Pihat

Selvitysalueen tontit ovat pääsääntöisesti muodoltaan säännöllisiä suorakulmioita. Tontit on muutamaa poikkeusta lukuun ottamatta rajattu katualueesta selkeästi pensasaidalla tai pystyrima-aidalla. Kadun puolelta aitaamattomia ovat ainoastaan muutamat tontit, joilla on tai on ollut liiketiloja. Aita on siis muodostanut selkeän rajan yksityisen ja julkisen alueen välillä.

Valtaosalla tonteista aitaamiseen on käytetty orapihlajaa. Muutamilla tonteilla aita on uusittu ja aitapensaaksi vaihdettu sireeniä tai angervoa. Puu- tai metalliverkkoaitoja on muutamilla tonteilla. Alueelle sopiva perinteinen puuaita on harva, päästä viistoon sahattu pystyrimoitettu aita. Muutamia paritalojen tontteja on myöhemmin jaettu keskeltä väliaidalla, mikä ei ole alueelle tyypillistä.

Asuinrakennukset on sijoitettu lähelle tonttien tien puoleista päätyä, pientalot ja paritalot kylki ja kerrostalot pääty tielle päin. Mahdollinen piharakennus sijaitsee tontin perällä, joko sen takarajalla, kulmassa tai tontin sivurajan tuntumassa. Piharakennukset ovat kooltaan pieniä tai pienehköjä ja rungoltaan yksinkertaisia kapeita suorakulmaisia särmiöitä.

Pihat sijaitsevat suojassa asuinrakennusten takana, korttelien sisäosissa. Ajalle tyypilliset, perinteisen ilmeensä säilyttäneet pihat ovat pääosin nurmipintaisia. Nurmikkoa ei ole tasattu koneellisesti, vaan se mukailee alueen luonnollisia maastonmuotoja.

Kapeat ajotiet ja pihan polut ovat hiekkapintaisia. Lähes joka pihassa on pihatiessä ollut portit. Portteja ja portinpylväitä on säilynyt jonkin verran. Joillakin pihalla sisäänkäynnin edustaa on laatoitettu tai poluille on laitettu astinkiviksi liuskekiviä. Laajat betonilaatoitukset tai betonikiveykset eivät kuulu alueen perinteiseen ilmeeseen.

Kasvillisuutena tonteilla kasvaa hedelmäpuita, marjapensaita, koristepensaita ja perennoja. Lajikkeita ovat esimerkiksi omenapuut, luumupuut, kirsikkapuut, sireeni, jasmike, angervot, orapihlaja, viinimarja, karviainen, vadelma, pionit, liljat, kultapallo ja kultapiisku. useimmilla pihalla kasvaa myös muutamia puita: koivuja, lehmuksia, lehtikuusia, pihlajia, mäntyjä, kuusia. Puut ovat enimmäkseen luonnonpuita, jalostettuja lajikkeita (kuten hopeakuusi) on vain muutamilla pihalla.

Kerrostalojen pihat ovat usein omakoti- ja paritaloja pelkistetympiä. Niillä on vähemmän istutuksia, mutta piirteet ja lajikkeet ovat muuten vastavia. Alla ja seuraavalla sivulla on joitain valokuvia pihojen tyypillisistä piirteistä. Inventointiaika ei ollut erityisen edullinen pihojen valokuvaamista ajatellen. Alueelle tyypillinen runsas vehreys ja puutarhamaisuus eivät juurikaan välity maaliskuisista maastokäyntivalokuvista.



Perinteinen betonitolpin tuettu pystyrima-aita Nekalassa.



Porttien läpi on kuljettu niin pientalojen, paritalojen kuin kerrostalojenkin pihoihin.



Vanhat omenapuut, marjapensaat ja hiekka tai liuskekivipintaiset pihapolut kuuluvat perinteiseen nekalalaispihaan.



Tyypillinen 1940-luvun puukerrostalon piha: orapihlaja-aita, nurmi, lehtipuurivi ja hiekkapintainen ajotie.



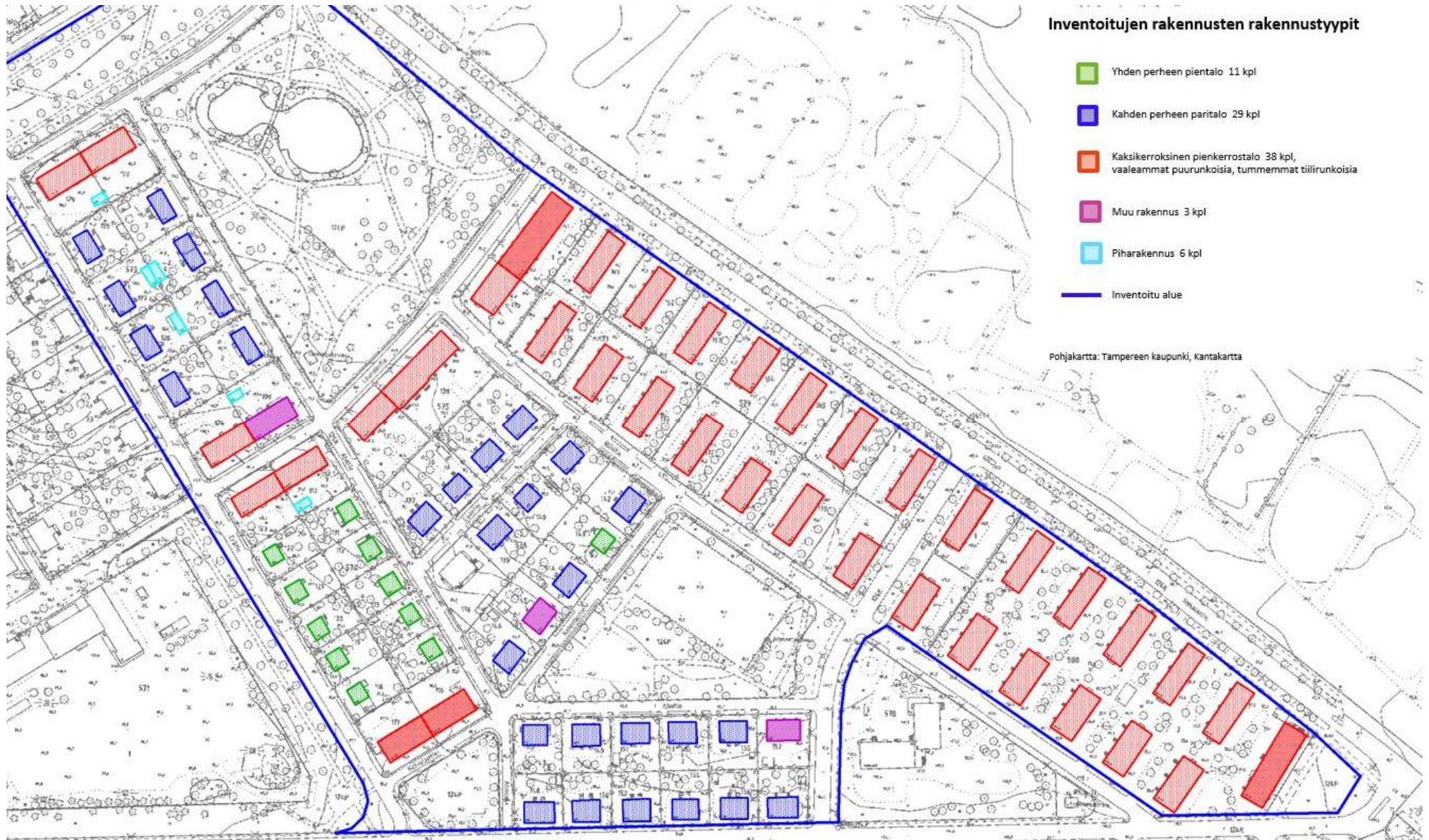
Kauniisti perinteisen ilmeensä ja perinteisen kasvillisuuden säilyttänyt pientalon piha.

## Rakennukset

Selvitysalueelta inventoitiin 71 pihapiiriä (tonttia) ja yhteensä 87 niillä sijaitsevaa rakennusta. Inventoinnin ulkopuolelle jätettiin alueelta ainoastaan yksi 2000-luvulla rakennettu kiinteistö. Myös osa piharakennuksista rajattiin inventoinnin ulkopuolelle, niiden vähäisen maisemallisen ja kulttuurihistoriallisen arvon vuoksi. Inventoinnissa on huomioitu ainoastaan pihojen alkuperäiset 1930–40-lukujen piharakennukset.

Inventoidut 87 rakennusta ovat jaoteltavissa viiteen rakennustyyppiin: yhden perheen talot, kahden perheen paritalot, kaksikerroksiset pienkerrostalot, piharakennukset ja muut rakennukset. Jaotteluperusteena on käytetty rakennuksen alkuperäistä käyttötarkoitusta ja muotoa, siten paritalojen ryhmässä on myös joitain rakennuksia, joiden asunnot on yhdistetty yhden perheen käyttöön tai jaettu useammiksi pieniksi vuokra-asunnoiksi. Rakennukset muistuttavat kuitenkin ulkoisesti yhä paritaloa, niiden runkomuotoa ei ole muutettu ja niissä on säilytetty molemmat sisäänkäyntikuistit.

Rakennustyypit ja niiden sijoittuminen alueelle käy ilmi seuraavan sivun kartalta, minkä jälkeen jokainen rakennustyyppi piirteineen on esitelty tarkemmin omassa alaluvussaan.





## Yhden perheen talo

Yhden perheen pientalo on pienehkö, noppamainen, pohjaltaan neliö tai lyhyt suorakaide rakennus, jossa on puurunko, betoniperustus ja harjakatto. Tällaisia rakennuksia on selvitysalueella 11 kappaletta. Rakennukset on suunniteltu vuosina 1935–1939 ja ne ovat valtaosin valmistuneet ennen sotia.

Talojen asuinkerroksessa on ollut kaksi huonetta, keittiö, eteinen ja wc. Huoneet sijoittuvat talon keskellä olevan hormin ympärille. Kellari on ollut joko rakentamaton tai siellä on ollut tai sinne on myöhemmin tehty aputiloja, kuten pesutupa, sauna, talouskellarit tai puusuoja.

Osassa taloista on ullakkokerros, jossa on asuinhuone tai kaksi sekä kylmää lapevinttiä. Osassa taloista on ullakolla ollut hellahuone tai kaksi alivuokralaisasuntona. Muutamissa matalammissa taloissa ei ullakolla ole asuintiloja ollenkaan.

Taloissa on hirsirunko ja julkisivuissa on alkujaan ollut peiterimoitettu pystylaudoitus, lukuun ottamatta yhtä taloa, jossa on rankorunko ja julkisivuissa on ollut kanaverkon päälle tehty roiskerappaus. Alkuperäinen peiterimoitettu pystylaudoitus on säilynyt neljässä talossa, muissa julkisivuihin on tehty uusi peiterimoitettu pystylaudoitus, vaakalaudoitus tai lomalaudoitus.

Satulakattojen katteena on alkujaan ollut saumapelti, joka on säilynyt kuudessa talossa. Muiden katteeksi on vaihdettu vanhaan taloon huonosti sopiva tiilikuvioitu pelti. Kattopinnat ovat pääsääntöisesti ehjiä, suuria kattoikkunoita, kattolyhtyjä, lapeikkunoita tai poikkipäätyjä taloissa ei ole.

Ikkunat ovat olleet puurunkoisia, asuinhuoneissa pääsääntöisesti malliltaan leveähköjä kaksi- tai kolmijakoisia ja ullakolla ja kellarissa matalia

suorakaiteen muotoisia. Kahdessa talossa on ollut kapeammat 6- tai 8-ruutuiset risti-ikkunat. Neljässä talossa on säilynyt alkuperäiset ikkunat.

Sisäänkäynnit ovat rakennusten pihisivun keskellä, lukuun ottamatta yhtä rakennusta, jossa sisäänkäyntikuisti on rakennuksen päädyssä. Sisäänkäynnit ovat alkujaan olleet pienen katoksen, avo- tai umpikuistin suojaamia. Alkuperäinen kuisti tai sisäänkäyntikatos on säilynyt viidessä talossa. Muissa alkuperäinen sisäänkäynti on korvattu rakentamalla tilalle umpikuisti.

Rakennusten rungot ovat kuisteja lukuun ottamatta ulokkeettomia, selkeitä noppia. Kahteen taloon on tehty autokatoslaajennus, mikä on muuttanut talojen alkuperäistä ilmettä merkittävästi.

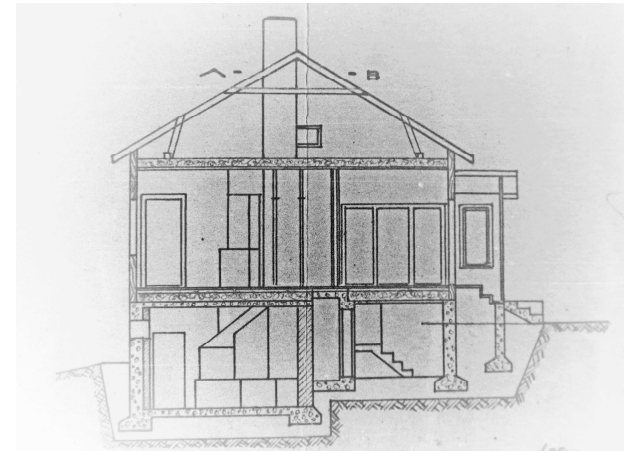
Seuraavalla sivulla on alueen pientaloista muutamia valokuvia sekä piirustuksia. Jokainen talo on kuvailtu yksityiskohtaisemmin raportin osan 2 kohdekohtaisilla inventointikorteilla.



Matalampi yksikerroksinen yhden perheen talo Erätiellä.



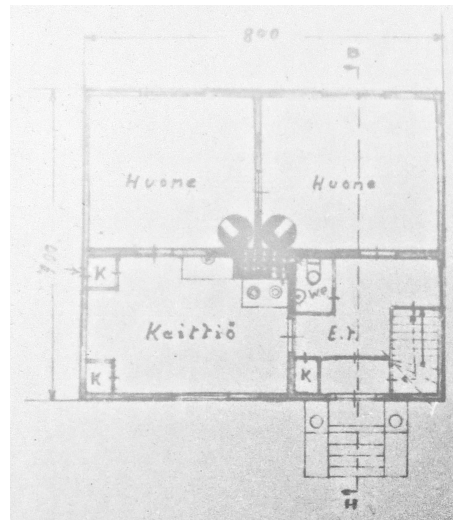
Puolitoistakerroksinen yhden perheen talo Ahotiellä.



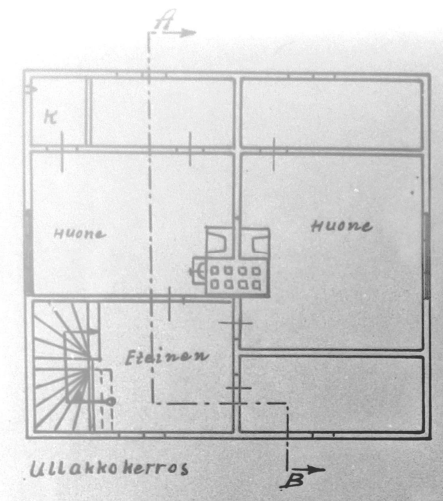
Yksikerroksisen yhden perheen talon leikkaus. RVA.



Yhden perheen talon pihasisi. RVA.



Yhden perheen talon tyypillinen pääkerroksen pohjaratkaisu. RVA.



Puolitoistakerroksisen yhden perheen talon ullakkokerros. RVA.

## Kahden perheen paritalo

Nekalalainen paritalo on puolitoistakerroksinen, pohjaltaan suorakaide asuinrakennus, jossa on puurunko, betoniperustus ja loivahko harjakatto. Ne on sijoitettu suorakaiteen muotoisille puutarhatonteille lähelle katulinjaa, kylki kadulle päin. Selvitysalueen paritalot on suunniteltu vuosina 1935–1945. Osassa ennen sotia rakennetuissa taloissa on nähtävillä 1920–30-lukujen puutaloklassismin piirteitä. Muut ovat ilmeeltään pelkistetympiä, jälleenrakennuskaudelle tyyppisiä. Vastaavia paritaloja on Tampereella Petsamon kaupunginosassa.

Ennen sotia rakennetuissa taloissa on hirsirunko, välirauhan aikana tai sotien jälkeen rakennetuissa taloissa puolestaan useimmiten purueristeinen rankorunko. Satulakattojen katteena on alkujaan ollut saumapelti- tai betonitiilikate. Alkuperäinen tai sitä vastaava kate on säilynyt suuressa osassa taloista. Kymmenen talon katteeksi on vaihdettu vanhaan taloon huonosti sopiva tiilijäljitelmäpelti.

Ennen sotia rakennetuissa taloissa on useimmissa kattoikkunat. Ikkunat on sijoitettu kattolapteen keskelle ja ne ovat malliltaan pulpetti tai satulakattoisia kattolyhtyjä. Myöhemmin rakennettujen talojen kattopinnot ovat ehjiä, lukuun ottamatta yhtä tai kahta savupiippua.

Julkisivuissa on alkujaan ollut peiterimoitettu pystylaudoitus, lukuun ottamatta muutamia taloja, jossa on tai on ollut kanaverkon päälle tehty roiskerappaus. Alkuperäinen peiterimoitettu pystylaudoitus on säilynyt valtaosassa taloista, kahdessa talossa on säilynyt alkuperäinen roiskerappaus. Muutamiin taloihin on uusittu alkuperäistä vastaava laudoitus ja muutamiin on tehty mineriittivuoraus.

Ikkunat ovat olleet puurunkoisia, asuinhuoneissa pääsääntöisesti malliltaan leveähköjä kaksi- tai kolmijakoisia ja ullakolla ja kellarissa matalia

suorakaiteen muotoisia. Muutamissa 1930-luvulla rakennetuissa taloissa on kapeammat 4- tai 6-ruutuiset risti-ikkunat.

Sisäänkäynnit ovat rakennusten pihasivulla, paitsi kolmessa talossa, jossa ne ovat rakennuksen päädyissä. Valtaosassa paritaloista on säilynyt alkuperäiset sisäänkäynnit, jotka ovat pienen katoksen tai avokuistin suojaamia. Umpikuisti on vain kahdessa talossa. Osassa taloista sisäänkäynnit asuntoihin ovat samalta avokuistilta, mutta tyyppillisemmin asunnoilla on omat sisäänkäyntikuistit. Sisäänkäynnille nouseaan useimmiten muutama betoniporras.

Rakennukset ovat alkujaan olleet kahden perheen paritaloja, jossa on pääkerroksessa ollut omistajaperheiden kahden huoneen, keittiön, eteisen ja wc:n asunnot, paitsi kolmessa lyhytrunkoisemmassa rakennuksessa, jossa on molemmille vain 1h+k+eteinen+wc:n asunnot. Asunnot ovat lähes poikkeuksetta olleet yhdenvertaiset, toistensa peilikuvat. Pidempirunkoisissa paritaloissa on kaksi hormia, joiden ympärille kummankin asunnon huoneet sijoittuvat.

Ullakkokerroksessa on yleensä ollut kummallakin perheellä huone tai kaksi sekä kylmää lapevinttiä. Ullakkokerroksen hellahuoneissa on alkuvaiheessa pidetty alivuokralaisia.

Kellari on ollut joko rakentamaton tai siellä on ollut molempien asuntojen yhteiskäytössä pesutupa, sauna, talouskellareita tai puusuoja. Joihinkin taloihin on myöhemmin tehty kellariin autotalli tai kellarikerros on jaettu asuntojen kesken ja molemmille on tehty omat saunat ja pukuhuoneet tms. aputiloja. Osa asunnoista on myöhemmin yhdistetty, siten että koko talo on otettu yhden perheen käyttöön. Erilliset sisäänkäynnit on kuitenkin usein säilytetty, joten ulkoisesti muutosta ei huomaa.

Seuraavilla sivuilla on alueen paritaloista muutamia valokuvia sekä pohjapiirroksia. Jokainen paritalo on kuvailtu yksityiskohtaisemmin raportin osan 2 kohdekohtaisilla inventointikorteilla.



1936 suunnitellussa paritalossa Ahotiellä on 1920–30-luvun puutaloklassismin tyylipiirteitä, kuten risti-ikkunat ja kerroslista.



Lyhytrunkoinen ja selkeästi piirteiltään jälleenrakennuskautta edustava 1946 valmistunut paritalo Esantiellä.



1936–37 rakennetussa paritalossa Erätiellä on orastavan modernismin piirteitä, kuten kulmaan sijoitetut ikkunat ja räystästä alas asti yhtäjaksoinen julkisivulautoitus.



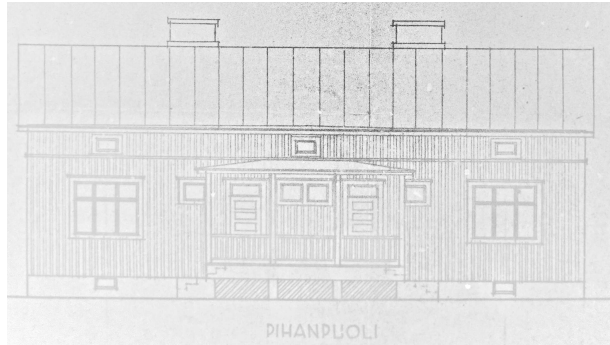
Ahotien ja Koivulantien kulmauksen paritalo on hieman useampia alueen paritaloja lyhytrunkoisempi. Toisessa asunnossa on yksi huone enemmän, asuntojen pohjaratkaisut eivät ole identtiset ja toistensa peilikkuvat.



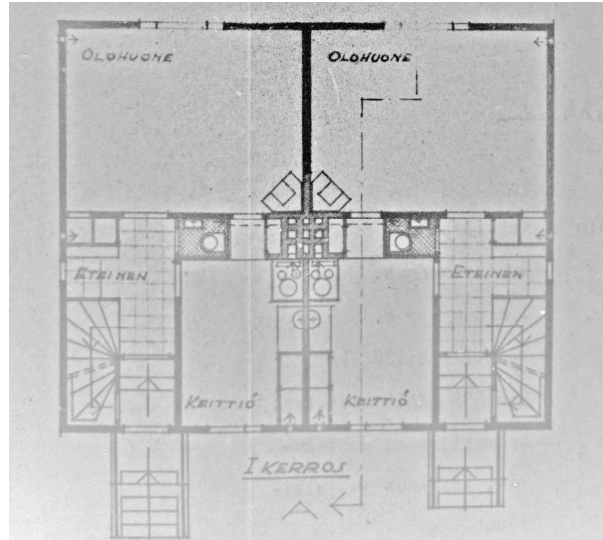
Tyypilliset 1930-luvun lopun avokuisit paritalon pihisivulla Erätiellä.



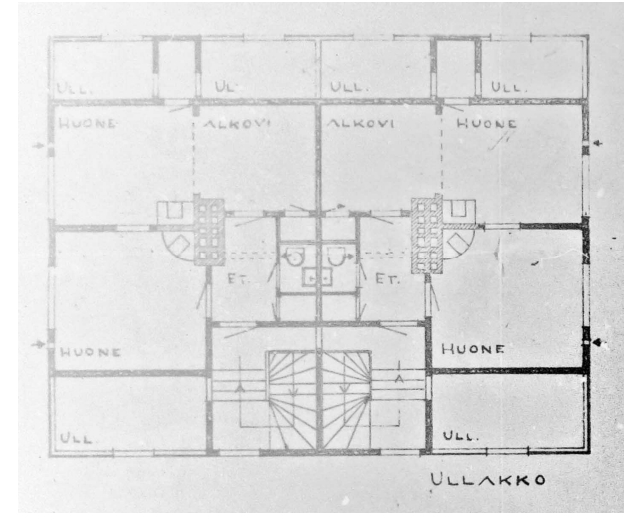
Tyypilliset metallipilarien kannattamat 1930–40-lukujen taitteen avokuisit paritalon pihisivulla Ahotiellä.



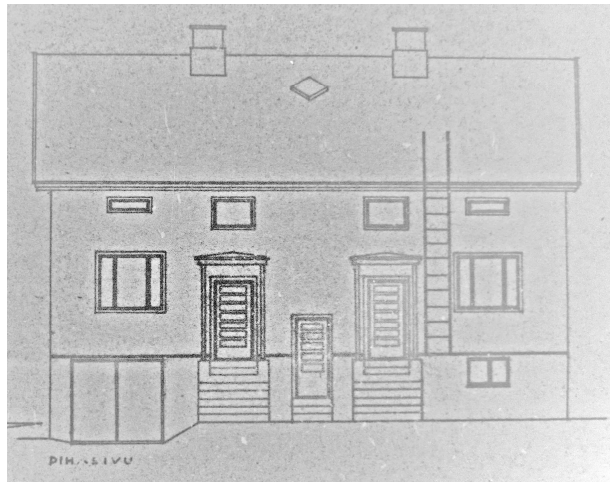
1935 suunnitellun paritalon pihajulkisivu, jossa on sisäänkäynnit asuntoihin yhteiseltä avokuiltilta. RVA.



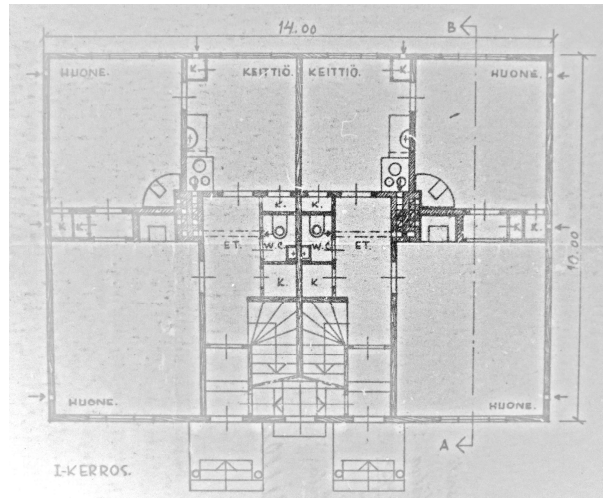
Lyhytrunkoisen paritalon pääkerroksen pohjaratkaisu. RVA.



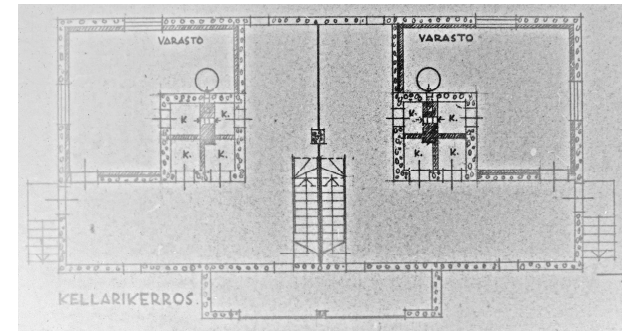
Esimerkki pidempirunkoisen paritalon ullakkokerroksen pohjaratkaisusta. RVA.



1940-luvun paritalon pihasivulla on metallipylväiden kannattamat pienet avokuisitit betoniportaitseen ja niiden välistä sisäänkäynti kellarisiin. RVA.



Pidempirunkoisen paritalon tyypillinen pääkerroksen pohjaratkaisu. RVA.



Esimerkki pidempirunkoisen paritalon kellarikerroksen pohjaratkaisusta. RVA.

## Kaksikerroksinen pienkerrostalo

Nekalalaisessa pienkerrostalossa on kellari, kaksi asuinkerrosta ja ullakko-kerros. Selvitysalueella neljässä kerrostalossa on tiilirunko, loput ovat puurunkoisia. Kaikissa on betoniperustus ja loivahko harjakatto ja ne ovat pohjaltaan suorakaiteen muotoisia. Talot on sijoitettu suorakaiteen muotoisille tonteille pääty kadulle päin. Selvitysalueen kerrostalot on suunniteltu vuosina 1935–1946. Hyvin samantyyppisiä kerrostaloja on Tampereella mm. Härmälän ja Kissanmaan kaupunginosissa.

Selvitysalueen 1935 ja 1939 kaavoitetuissa, ennen sotia rakennetuissa kortteleissa 573–575 kerrostalot on sijoitettu korttelien päätyihin ja rakennettu päädyistä yhteen naapuritontin kerrostalon kanssa. Korttelien keskellä on pientaloja tai paritaloja. 1940-luvulla rakennetuissa Nekalantien ja Riihitien välisissä kortteleissa 579–580 on pelkkiä kerrostaloja säännöllisissä riveissä, erillään, jokainen tonttinsa keskelle rakennettuna. Jokipohjantien molemmin puolin sijaitsevat kerrostalot tekevät poikkeuksen, ne on rakennettu kiinni katulinjaan.

Muutamissa ennen sotia rakennetuissa kerrostaloissa on nähtävillä 1920–30-lukujen puutaloklassismin piirteitä, kuten ullakon lunetti-ikkunoita, risti-ikkunoita ja kolmiopäätyisiä sisäänkäyntikatoksia. Muut ovat ilmeeltään vaatimattomia, pelkistetympiä, jälleenrakennuskaudelle tyypillisiä.

Osassa ennen sotia rakennetuissa puukerrostaloissa on hirsirunko, Erätie 27:ssä jopa harvinainen pystyhirsirunko. Väli rauhan aikana tai sotien jälkeen rakennetuissa taloissa puolestaan on useimmiten purueristeinen rankorunko. Rakennukset ovat muutamaa poikkeusta lukuun ottamatta rungoltaan selkeitä suorakaiteita ilman ulokkeita. Nekalantie 48 tiilirunkoisessa kerrostalossa on Lounaantien puolella sahalaitamaisesti ulkonevat erkkerit ja Erätie 29 kerrostalossa on pihasisivulla ulkonevat porrashuoneet.

Satulakattojen katteena on alkujaan ollut saumapelti- tai betonitiilikate. Alkuperäinen tai sitä vastaava kate on säilynyt suuressa osassa taloista. Kahdeksan talon katteeksi on vaihdettu tiilijäljitelmäpelti ja yhden aaltomineriitti, jotka molemmat sopivat huonosti vanhaan taloon.

Muutamissa ennen sotia rakennetuissa kerrostaloissa on pienet kattoikkunat ullakolle. Ikkunat ovat malliltaan pieniä pulpettikatteisia suorakaiteita tai puolipyöreitä lunetti-ikkunoita. Muiden talojen kattopinnat ovat ehjiä, lukuun ottamatta neljää tai useampaa savupiippua.

Yleisin puukerrostalojen julkisivumateriaali on peiterimoitettu pysty-laudoitus. Alkuperäinen laudoitus on säilynyt 13 talossa. Joissakin puukerrostaloissa julkisivut on suunniteltu rapattaviksi, mutta sotien jälkeisellä pulakaudella oli vaikea saada rappauksen alle tarvittavaa kanaverkkoa ja usein rappauksesta onkin siksi rakennusvaiheessa jouduttu luopumaan. Muutamiin taloihin tällainen rappaus on saatu toteutettua, mutta se on myöhemmin julkisivuremontin yhteydessä korvattu laudoituksella (ainakin Ahotie 3). Seitsemään taloon on myöhemmin tehty julkisivuremontti lisäämällä laudoituksen päälle mineriittilevyt ja kahteen peltivuoraus. Kumpikin materiaali on vieras talojen alkuperäiselle ilmeelle. Tiilirunkoiset talot ovat roiskerapattuja. Kahdessa rappaus on alkuperäinen ja kahdessa uusittu.

Ikkunat ovat olleet puurunkoisia, asuinhuoneissa pääsääntöisesti malliltaan kaksijakoisia ja ullakolla ja kellarissa matalia suorakaiteen muotoisia. Kahdessa 1930-luvulla rakennetussa talossa on asuinhuoneissa 4-ruutuiset risti-ikkunat. Porrashuoneissa näkee pystynauhaikkunoita ja pyöreöikkunoita. Kaikki alkuperäiset puurunkoiset ikkunat ovat säilyneet vain neljässä kerrostalossa.

Sisäänkäynnit porrashuoneisiin ovat rakennuksen toiselta pitkältä sivulta, muutamissa taloissa poikkeuksellisesti myös päädyistä tai molemmilta sivuilta. Useissa taloissa olleeseen liiketilaan on ollut oma sisäänkäynti kadunpuolelta. Sisäänkäyntien suojana on useimmiten vain pienet yksin-

kertaiset lipat. Ovelle johtaa muutama betoniporras. Ulko-ovet on vaihdettu useimmissa taloissa.

Kerrostaloissa on pääasiassa pieniä huoneen ja keittiön tai kahden huoneen ja keittiön asuntoja. Ullakkokerroksessa on yleensä ollut avointa kuivaustilaa. Kellarikerroksessa on ollut asuntokohtaiset talouskellarit ja usein myös puusuojat sekä yhteiskäytössä olevat pesutupa ja sauna. Useimpien kerrostalojen kellarikerroksessa tai ensimmäisessä kerroksessa on ollut liiketila tai useampia.

Seuraavilla sivuilla on alueen kerrostaloista muutamia valokuvia sekä pohjapiirroksia. Alueen inventoidut pienkerrostalot on kuvailtu yksityiskohtaisemmin raportin osan 2 kohdekohtaisilla inventointikorteilla.



1930-luvun lopun puukerrostalossa Erätiellä on nähtävissä joitain 1920–30-lukujen puuklassismin piirteitä, kuten julkisivujen symmetria, aumakatto ja ullakon lunetti-ikkunat.



Tiilirunkoiset 1930-luvun lopussa valmistuneet kerrostalot on rakennettu kiinni toisiinsa. Molempien pohjakerroksessa on liiketiloja.



1930-luvun lopun puukerrostalossa Erätien ja Lounaantien kulmauksessa on säilynyt alkuperäiset risti-ikkunat.



1940-luvun lopussa rakennettu tiilirunkoinen rapattu kerrostalo, jossa on pohjakerroksessa liiketiloja ja julkisivussa alueelle poikkeukselliset erkkerit.

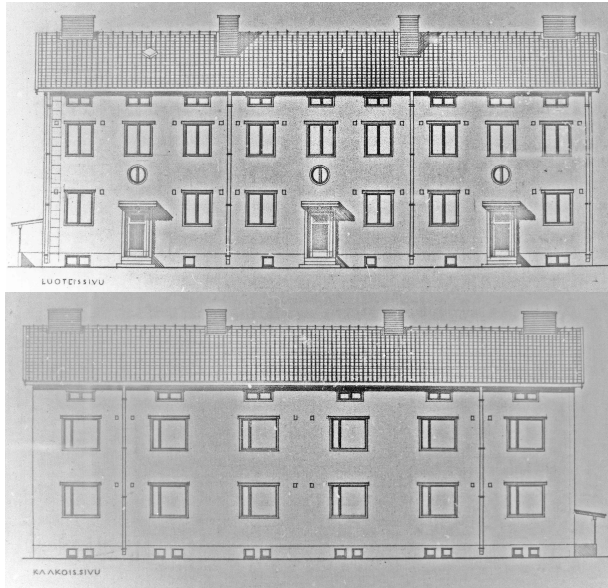


1940-luvun puukerrostalo Nekalantien laidassa on keskuslämmityspiipun lisäämistä lukuun ottamatta säilyttänyt erinomaisesti alkuperäisen ilmeensä ja rakennusmateriaalit.

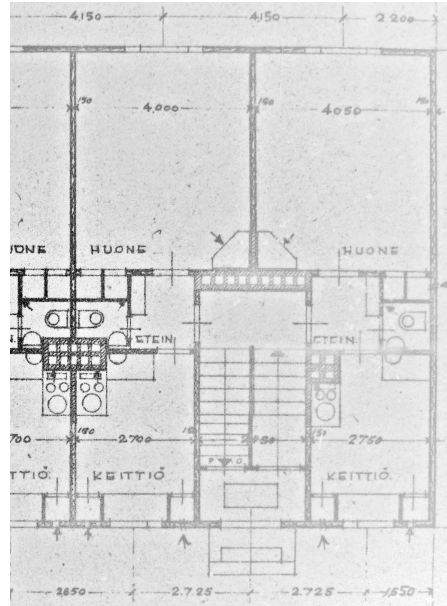


1940-luvun loppupuolella rakennettu kaupungin vuokrakerrostalo Nekalantien laidassa on jälleenrakennuskaudelle tyypillinen, pelkistetty.

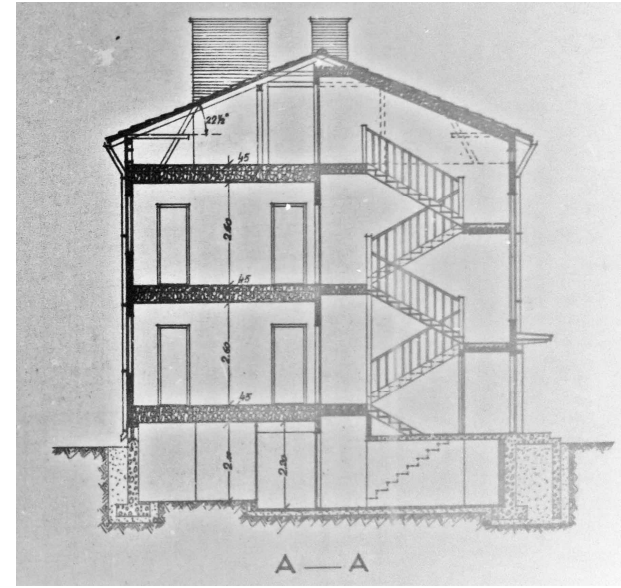




1940-luvulle tyypillisen kolmirappuisen lamellikerrostalon julkisivut ovat pelkistetyt. RVA.



Kaksikerroksisen kerrostalon asunnot ovat usein läpitalon ulottuvia yksiöitä, joissa on huone, keittiö, eteinen ja WC. RVA.



Tyypillisen 1940-luvun kaksikerroksisen puukerrostalon leikkaus. RVA.

## Piharakennukset

Selvitysalueen tonteilla on yli 30 piharakennusta: pieniä pihavajoja, huvimajoja, autovajoja, pihasaunoja ja jätekatoksia. Suurin osa on melko nuoria, 1970–2010-luvulla rakennettuja. Kulttuurihistoriallisesti arvokkaimpia ovat pihojen alkuperäiset 1930–40-luvulla rakennetut piharakennukset, jotka on inventoitu erillisinä rakennuksina ja joiden säilyminen olisi toivottavaa.

Inventoidut piharakennukset ovat tonteilla:

- Ahotie 8 ja 10, kiinteistötunnus 837-124-573-4, inv.nro 3.
- Ahotie 20, kiinteistötunnus 837-124-573-109, inv.nro 6.
- Erätie 23, kiinteistötunnus 837-124-573-126, inv.nro 9.
- Erätie 21, kiinteistötunnus 837-124-573-127, inv.nro 10.
- Erätie 17, kiinteistötunnus 837-124-573-129, inv.nro 12.
- Ahotie 22, kiinteistötunnus 837-124-574-110, inv.nro 13.

Piharakennukset ovat olleet olennainen osa pihapiiriä aina 1930-luvulle asti. Niihin on kaupunkialueella sijoitettu muun muassa ulkokuoneita, saunoja, puuvajoja, työtiloja ja eläinsuojia. Sisävessan ja kellaritilojen rakentamisen yleistyessä 1930-luvulta lähtien, väheni erilaisten piharakennusten rakentamistarve. Kylpyhuoneet olivat vielä 1930–40-luvuilla harvinaisia, mutta Nekalan alueella toimi useita yleisiä saunoja, selvitysalueellakin kaksi, joten oma sauna ei ollut välttämätön.

Selvitysalueen ensimmäisille Erätien ja Ahotien välisille 1935 kaavoitetuille tonteille on useimmille rakennettu tai suunniteltu rakennettavaksi piharakennus. Myöhemmin rakennetuilta, 1939 tai sen jälkeen kaavoitetuilta tonteilta alkuperäiset piharakennukset puuttuvat. Useille pientalo- ja paritalotonteille on 1950–60-luvuilla rakennettu pieni autovaja. 1970-luvulta lähtien pientalojen ja paritalojen pihoihin on ilmestynyt pihavajoja

ja huvimajoja. Kerrostalojen pihoista piharakennukset puuttuvat lähes kokonaan.

Piharakennukset on sijoitettu säännönmukaisesti tonttien perälle, vanhimmat on rakennettu kiinni tontin päätyrajaan. Uudemmat kulmaan tai tontin sivurajan tuntumaan. Paritalojen alkuperäiset piharakennukset ovat olleet asuntojen yhteisiä, uudemmat piharakennukset ovat pääsääntöisesti asuntojen omia.

Alueen ilmeeseen parhaiten sopivat piharakennukset ovat kooltaan pieniä tai pienehköjä, rungottaan kapean suorakulmaisen särmiön muotoisia, satula tai pulpettikattoisia ja puurunkoisia ja puuverhottuja. Modernit kookkaat autotallit, autokatokset tai niiden yhdistelmät eivät sovi alueen ilmeeseen.

Seuraavalla sivulla on muutamia valokuvia sekä pohjapiirros alueen ilmeeseen hyvin sopivista piharakennuksista. Inventoidut piharakennukset on kuvailtu yksityiskohtaisemmin raportin osan 2 kohdekohtaisilla inventointikorteilla.



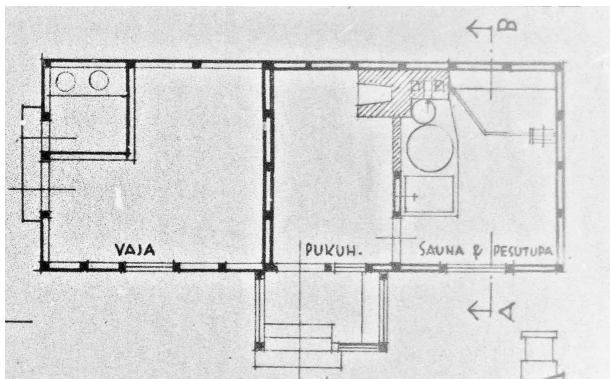
Paritalon yhteinen piharakennus Erätiellä on rakennettu ns. selät vastakkain naapuritontin piharakennuksen kanssa. (inv. nro 10.)



Puukerrostalon pihassa oleva 1930-luvun lopussa rakennettu autovaja on todennäköisesti kuulunut talonmistajalle. (inv. nro 12.)



1960-luvun alussa rakennettu paritalon yhteinen pulpettikattoinen piharakennus, jossa on eteinen, pukuhuone ja sauna sekä varastoa. (ei inventoitu.)



1935 suunnitellun paritalon yhteisen piharakennuksen pohjapiirros. RVA.



Paritalon toiselle asunnolle kuulunut 1950-60-lukujen taitteessa rakennettu autovaja. (ei inventoitu.)



Entisen tehdas- ja asuinrakennuksen pihassa oleva 1930-luvun lopussa rakennettu autovaja. (inv. nro 6.)

## Muut rakennukset

Muihin alueen rakennustyyppeihin sopimattomat kolme rakennusta muodostavat sekalaisen ryhmän *muut rakennukset*. Rakennuksilla ei ole yhteisiä piirteitä, vaan ne ovat jokainen suunniteltu tiettyä käyttötarkoitusta varten ja jokainen on omanlaisensa. Rakennukset sijaitsevat hajallaan eri puolilla selvitysaluetta. Rakennustyyppin rakennukset on rakennettu 1930–1950-luvuilla.

*Muut rakennukset* -ryhmän muodostavat:

- Entinen makkaratehdas- ja asuinrakennus: osoite Ahotie 20, kiinteistötunnus 837-124-573-109, inventointinumero 6.
- Entinen yleinen sauna, osoite Koivulantie 7, kiinteistötunnus 837-124-576-145, inventointinumero 37.
- Entinen Tammelan Meijerin liikerakennus, osoite Ahotie 46, kiinteistötunnus 837-124-577-157, inventointinumero 46.

Seuraavalla sivulla on rakennuksista muutamia valokuvia ja pohjapiirroksia. Yksityiskohtaisemmin ryhmän rakennukset on kuvailtu raportin osan 2 kohdekohtaisilla inventointikorteilla.



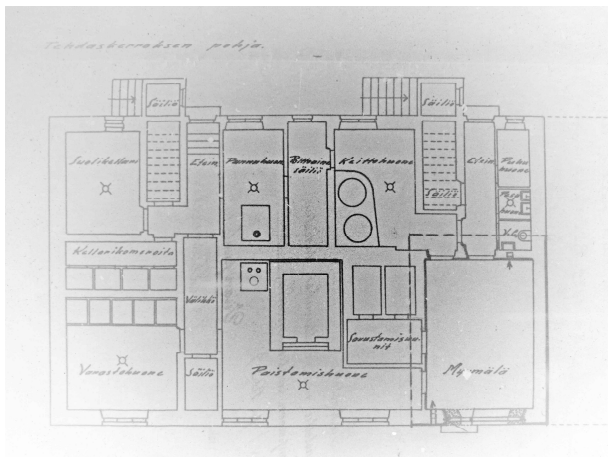
Entinen tehdas- ja asuinrakennus Ahotien ja Lounaantien kulmauksessa on rakennettu 1930-luvulla ja laajennettu 1950-luvulla.



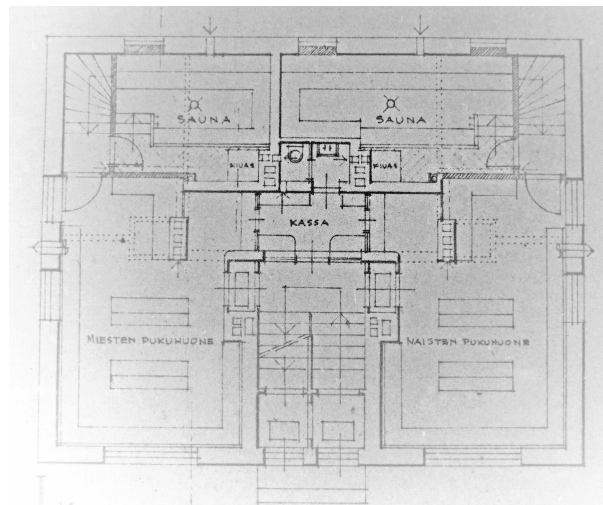
Rungoltaan alueen paritalojen kokoinen, entinen yleinen sauna Koivulantieltä on muutettu asuintaloksi.



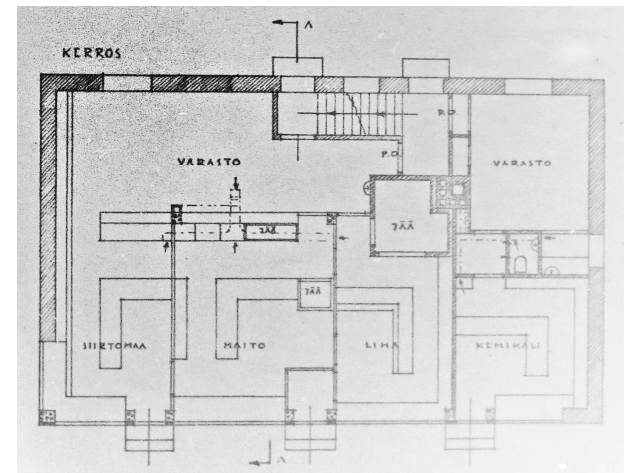
Entinen Tammelan Meijerin liikerakennus Ahotien ja Jokipohjantien kulmassa on rakennettu 1951.



Entisen makkaratehtaan tehdaskerroksen pohjapiirros ennen 1950-luvulla tehtyä laajennusta. RVA.



Koivulantien yleisen saunan ensimmäisen kerroksen pohjapiirros. RVA.



Entisen Tammelan meijerin liikerakennuksen ensimmäisen kerroksen pohjapiirros. RVA.

## Puistot

Selvitysalueeseen kuuluu 5 puistoaluetta: Kaakonpuistot itä ja länsi, Koivulanpuistikko, Lampipuisto, Riihipuisto ja Viinikanpuisto. Puistoalueet ovat syntyneet asemakaavoituksen tuloksena, Viinikanpuisto jo 1910-luvulla ja muut 1935 ja 1939 laadittujen asemakaavojen suunniteltaessa.

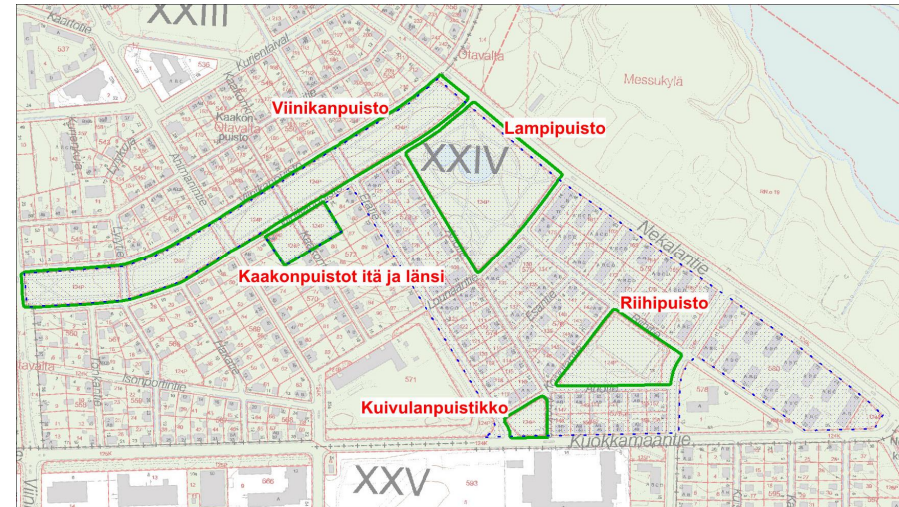
Kaakonpuistot, Lampipuisto ja Viinikanpuisto ovat syntyneet kosteille rakentamiseen huonosti sopiville alueille, Riihipuisto ja Koivulanpuistikko on sijoitettu selkeämmin ajan suunnittelullisen tai kaupunkikuvallisen näkemyksen mukaan. Ne ovat asuinkorttelien välisiä toiminnallisia puistoja. 1930–40-luvun työläiskaupungin osan tai esikaupungin katsottiin ahtaiden asumisolosuhteiden ja raittiin ilman ilmeisten terveysvaikutusten vuoksi tarvitsevan runsaasti vapaaseen oleskeluun tarkoitettuja yleisiä puistoja.

Puistot on rakennettu 1940–1960-luvuilla. Ensimmäisenä 1940-luvulla on valmistunut Kaakonpuistot itä ja länsi, seuraavaksi on rakennettu Koivulanpuistikko ja Viinikanpuisto, 1950-luvulla Lampipuisto ja viimeisenä 1960-luvulla Riihipuisto.

Puistot ovat olennainen osa vihreän Nekalan kaupunginosan kaupunkikuvaa. Erityisen suuri ja laajalle ulottuva maisemallinen merkitys on pitkällä esplanadimaisella Viinikanpuistolla sekä alueen pääliikenneväylän Nekalantien varressa sijaitsevalla pinta-alaltaan suurella Lampipuistolla. Asuinkortteleiden kulmassa sijaitsevilla Kaakonpuistojen puistotaskuilla on merkittävä asema Kaakontien ja Viinikanpuiston maisemassa. Parkkipaikaksi muutetun Koivulanpuistikon ja asuinkortteleiden sisään jäävän Riihipuiston maisemallinen merkitys on hieman vähäisempi.

Seuraavalla sivulla on puistoista muutamia valokuvia, jotka eivät varhaiskeväisestä kuvausajankohdasta johtuen parhaalla mahdollisella tavalla kuvaa niiden piirteitä. Jokainen puisto on lisäksi kuvailtu yksityiskohtai-

semmin raportin osan 2 kohdekohtaisilla inventointikorteilla. Puistoille on annettu selvityksessä inventointinumerot 72–76.



Selvitysalueen puistot. Pohjakartta: Tampereen kaupunki, virastokartta.



Kaakonpuisto itä luoteesta.



Koivulanpuistikkoa lounaasta.



Lampipuistoa luoteesta.



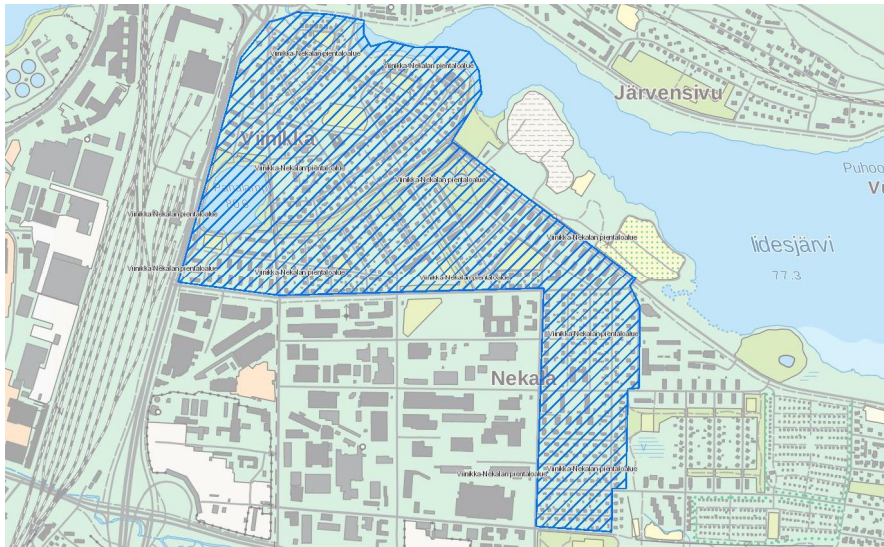
Riihipuistoa lännestä.



Viinikanpuistoa koillisesta.

## Rakennetun ympäristön arvot

Museovirasto on valtakunnallisen inventoinnin perusteella määritellyt Viinikka-Nekalan pientaloalueen, johon myös selvitysalue kokonaisuudessaan kuuluu, yhdeksi Suomen valtakunnallisesti merkittävistä rakennetuista kulttuuriympäristöistä (RKY). Alueen arvot perustuvat erityisesti ilmeeltään yhtenäiseen ja piirteiltään hyvin säilyneeseen 1910–40-luvuilla rakennettuun rakennuskantaan sekä kaupunkikuvaan. Omistusasuntojen ja taloyhtiöiden lisäksi alueella on kunnallisen asuntotuotannon turvin toteutettuja asuinrakennuksia. kattavaa paikallisen tason rakennusinventointia Nekalan alueella ei ole aiemmin tehty.



Valtakunnallisesti arvokas Viinikka-Nekalan pientaloalue rajattuna kartalle. Pohjakartta: Maanmittauslaitos, Paikkatietoikkuna, taustakarttasarja. Rajaus: Museovirasto.

Kulttuurihistoriallinen arvo on laaja käsite, joka tarkoittaa, että jollakin kohteella on merkitystä yhteisön aineellisen tai henkisen kulttuuriperinnön ilmentymänä. Toisin sanoen, kohde kertoo jotain yhteisöstä, joka siinä ja sen ympärillä elää ja asuu, ja siksi sen säilyttäminen on toivottavaa.

Rakennetun ympäristön arvot jaetaan perinteisesti kolmeen ryhmään, joita ovat rakennushistorialliset arvot, historialliset arvot ja maisemalliset arvot. Jokaiseen ryhmään liittyy lisäksi lukuisa joukko alaryhmiä. Seuraavaksi esitellään lyhyesti selvitysalueella inventoiduissa kohteissa esiintyvät rakennetun ympäristön arvot.

*Rakennusperinteisiä arvoja* on rakennuksella, jonka alkuperäiset tai niitä vastaavat piirteet, muodot ja rakennusmateriaalit ovat säilyneet, ja joka edustaa tietyllä aikakaudella tai alueella leimallista rakentamisen tapaa.

*Sosiaalihistoriallisia arvoja* on rakennuksella, rakennusparilla rakennusryhmällä tai puistolla, joka kertoo havainnollisesti sinne sijoitetuista toiminnoista, rakennusajan asumisen ja elämäntavasta tai joka on toiminut yhteisön tapaamispaikkana.

*Taloushistoriallisia arvoja* liittyy rakennuksiin, joissa on tai on ollut liiketiloja, kuten leipomo, vaatekauppa, kukkakauppa, maitokauppa tms. Niillä on tai on ollut taloudellista merkitystä paitsi omistajalleen myös lähiympäristönsä asukkaille.

*Puistohistoriallisia arvoja* on puistoalueilla, joiden puusto ja muut istutukset ovat ainakin osin läikkäitä kertoen puiston pitkäikäisyydestä, ja joiden alkuperäinen puistosuunnitelma on säilynyt hahmotettavissa.

*Maisemallisesti keskeinen sijainti/maisemallisesti merkittävä* kertoo rakennuksen tai muun kohteen sijaitsevan näkyvällä paikalla, kuten katujen tai teiden risteyksessä, vilkkaasti liikennöidyn kadun varrella, aukion tai puiston laidassa tai kadun päätteenä ja siksi olevan erityisen merkittävä alueen kaupunkikuvassa. Sen säilyttäminen on toivottavaa, jotta maisema ei muutu.



*Maisemakokonaisuuden* voi muodostaa muutama rakennus tai suurempi rakennusryhmä, jotka yhtenäisyytensä, rakennustapansa tai muiden ominaisuuksiensa vuoksi ovat selkeästi erotettavissa ympäristöstään omaksi merkittäväksi kokonaisuudekseen.

Edellä mainittujen arvojen lisäksi on arvioitu inventoitujen kohteiden säilyneisyyttä, yhtenäisyyttä, kertovuutta, tyyppillisyyttä, harvinaisuutta tai ainutlaatuisuutta. Säilyneisyydellä viitataan rakennusmateriaalien ja tyyli-  
piirteiden säilymiseen alkuperäisinä tai niitä vastaavina, ei rakennusten kuntoon. Siten myös huonokuntoinen rakennus voi olla hyvin säilynyt ja kertoa erinomaisella tavalla aikansa rakentamisen tavasta, käytetyistä materiaaleista ja tyyli-  
piirteistä.

Rakennusten säilyneisyyttä arvioitaessa on käytetty määritelmiä: erittäin hyvin / hyvin / osittain alkuperäiset tai niitä vastaavat piirteet ja rakennusmateriaalit säilyttäneet rakennus. Ja pihoja arvioitaessa on käytetty määritelmiä: perinteinen piha, pääosin perinteinen piha, melko moderni piha, moderni piha.

Pihapiirejä on inventoinnissa arvioitu kokonaisuuksina. Tällöin asuinrakennuksen, mahdollisen piharakennuksen ja pihan piirteet sekä maisemallinen sijainti vaikuttavat kaikki kohteen kulttuurihistoriallisen arvon määrittelyyn.

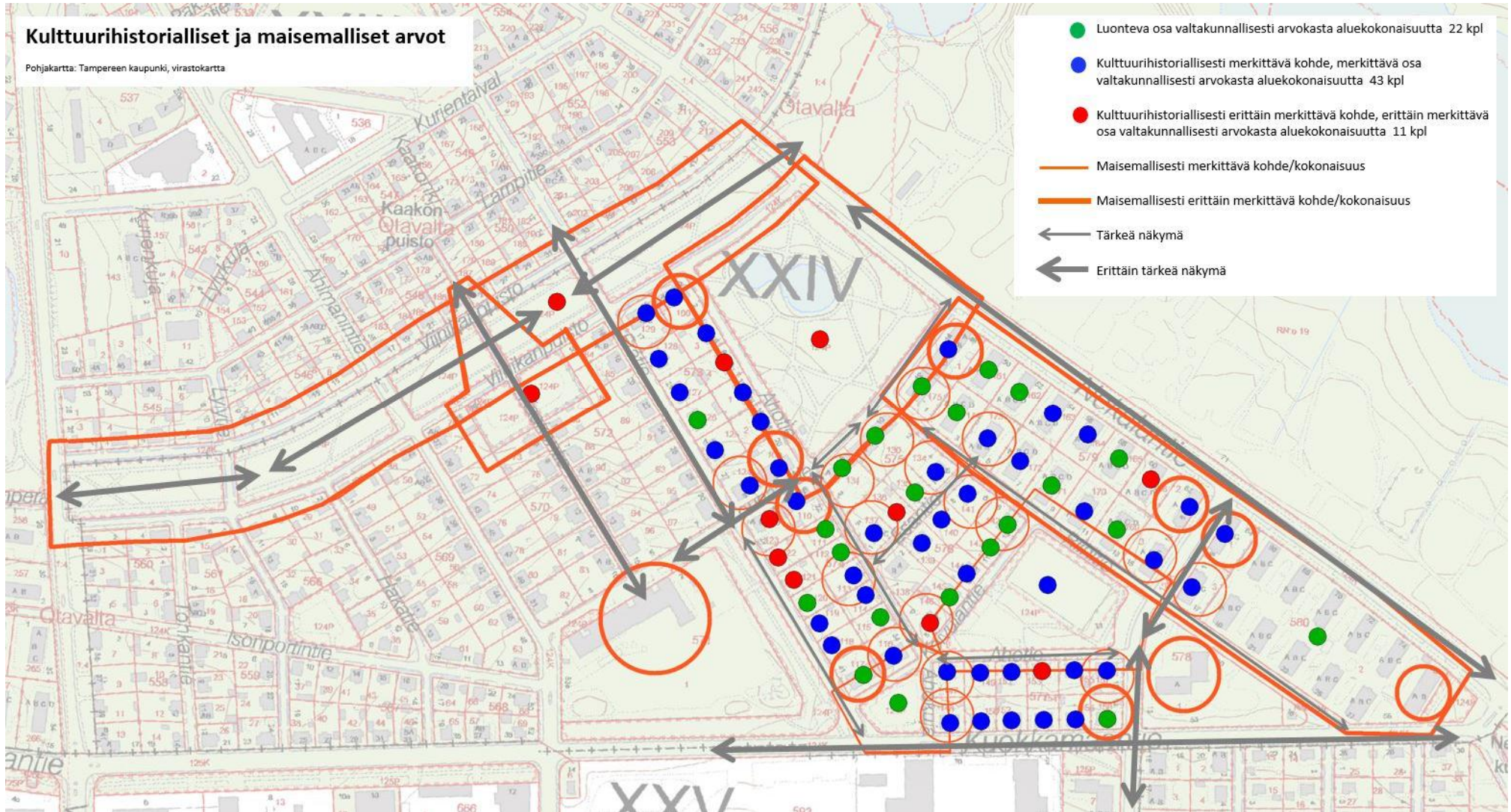
Selvityksen puitteissa inventoidut kohteet on jaoteltu kulttuurihistoriallisten ja maisemallisten arvojensa perusteella kolmeen ryhmään:

- Luonteva osa valtakunnallisesti arvokasta aluekokonaisuutta 22 kpl
- Kulttuurihistoriallisesti merkittävä kohde, merkittävä osa valtakunnallisesti arvokasta aluekokonaisuutta 43 kpl
- Kulttuurihistoriallisesti erittäin merkittävä kohde, erittäin merkittävä osa valtakunnallisesti arvokasta aluekokonaisuutta 11 kpl

Alueen yhtenäisyydestä johtuen erot ryhmien välillä ovat pienet ja kaikkien rakennusten säilyminen alueella on yhtä tärkeää. Kunkin kohteen

kulttuurihistorialliset ja maisemalliset arvot on mainittu raportin osan 2 kohdekohtaisilla inventointikorteilla. Kohdekorteille on myös kirjattu toimenpidesuositukset muodossa ”Kohteen kulttuurihistoriallisesti ja maisemallisesti arvokkaat piirteet, joiden säilyminen on tärkeää”.

Seuraavan sivun kartalle on koottu selvityksen perusteella alueella todetut kulttuurihistorialliset ja maisemalliset arvot. Inventoidut kohteet on merkitty arvoryhmänsä mukaisella väripallolla ja maisemallisesti merkittävät ja erittäin merkittävät kohteet ja alueet rajattu oranssinpunaisella. Lisäksi kartalle on merkitty tärkeät ja erittäin tärkeät alueen sisäiset näkymät. Näiden säilyminen on alueen kaupunkikuvalla tärkeää.



## Yhteenveto ja toimenpidesuosituks

Selvitysalue on pääosin rakentunut hyvin lyhyessä ajassa, vuosina 1935–1948, aiemmin rakentamattomille, Hatanpään kartanon ja Nekalan tilan peltoalueille. Alueen agraarihistoriasta tai sitä varhaisemmista vaiheista ei selvitysalueella ole säilynyt muita jälkiä kuin Kuokkamaantien ja Jokipohjantien tielinjat, jotka on merkitty jo 1780-luvun isojakokartoille.

Selvitysalue on osa valtakunnallisesti arvokasta Viinikka-Nekalan pientaloaluetta. Hyvin alkuperäisten asemakaavojen mukaisena säilynyt kaupunkikuva kertoo ajan asuinalueiden suunnittelun ihanteista: työväestölle on suunniteltu väljä puutarhamainen asuinalue kaupungin kupeeseen, jossa piholla ja puistoilla on ollut keskeinen rooli.

Alueen ominaispiirteiden säilymisen kannalta tärkeitä tekijöitä ovat:

- Alkuperäinen rakennuskanta
- Eri rakennustyyppien säilyminen tunnistettavana: yhden perheen pientalo, kahden perheen paritalo, kaksikerroksinen pienkerrostalo, piharakennus, muu rakennus
- Rakennuskannan 1930–40-luvulle tyypillisten tyylipiirteiden ja alkuperäisten tai niitä vastaavien rakennusmateriaalien säilyminen:
  - Selkeä noppamainen tai suorakaide runkomuoto
  - Saumapellillä tai betonitiilillä katettu loivahko satulakatto
  - Pystypeiterimoitettu tai rapattu julkisivu
  - Julkisivujen alkuperäinen, säännöllinen aukotus ja ikkunamallit
  - Alkuperäinen sisäänkäynti: katos, avokuisti tai pieni umpikuisti ja betoniportaat
- Suorakaiteen muotoiset väljät, suhteellisen avoimet, pensas- tai pystyrima-aidoin rajatut puutarhamaiset tai puistomaiset tontit

- Pihojen perinteinen ilme, pinnat ja kasvillisuus
- Puistojen ja niiden alkuperäisiä puistosuunnitelmia mukailevien istutusten säilyminen, lukuun ottamatta parkkialueeksi muutettua Koivulanpuistikkoo
- Katunäkymien säilyminen: katulinjat, kapeat tiet, ojat, pensasaidat, puurivit ja teitä reunustavat rakennukset
- Keskeisten alueen sisäisten näkymien säilyminen
- Kohteiden maisemallisen aseman säilyminen

Edellä mainittujen koko aluetta koskevien ominaispiirteiden lisäksi raportin osan 2 kohdekohtaisille inventointikorteille on kirjattu kunkin kohteen omat toimenpidesuosituks

Mikäli selvitysalueelta esimerkiksi tulipalon seurauksena tuhoutuu rakennus, tulisi se korvata massaltaan ja muodoltaan samanlaisella rakennuksella.

## Lähteet

### Selvitykset ja inventoinnit

Iidesjärven osayleiskaava-alueen kulttuuriympäristöselvitys. Tampereen Infra/Suunnittelupalvelut, Yhdyskuntasuunnittelu 2010.

Iidesjärven osayleiskaava-alueen arkeologinen inventointi. Pirkanmaan maakuntamuseo 2010.

Iidesjärven ympäristö- ja maisemaselvitys. Tampereen kaupunki, Tampereen Infratuotanto liikelaitos, Suunnittelupalvelut 2010.

Kantakaupungin ympäristö ja maisemaselvitys. Tampereen kaupunki, Suunnittelupalvelut, Selvitykset ja arvioinnit 2008.

Muinaisjäännösrekisteri. Museovirasto.

<http://kulttuuriymparisto.nba.fi/netsovellus/rekisteriportaali/>

Nekalan koulun rakennushistoriaselvitys. Arkkitehdit A3 Oy, 2006.

Nekalan koulu, Selvitys nykytilasta, Rakennuksen keskeiset sisätilat ja niiden merkittävimmät ominaispiirteet. Arkkitehtitoimisto Lasse Kosunen Oy 2017.

Pirkanmaan kulttuurihistorialliset kohteet. Julkaisu B 174. Tampereen seutukaavaliitto 1990. Tampere 1990.

Petsamon korjausohjeisto. Outi Paloranta 2007.

Petsamo, Rakennetun ympäristön kulttuurihistorialliset ominaispiirteet. Anna Lyyra-Seppänen, Pirkanmaan maakuntamuseo 2006.

Rakennettu kulttuuriympäristö, Valtakunnallisesti merkittävät kulttuurihistorialliset ympäristöt, Museovirasto ja ympäristöministeriö, 1993.

Tampereen kantakaupungin rakennuskulttuuri 1998. Tampereen kaupungin ympäristötoimi, kaavoitusyksikkö 1998.

Tampereen viheralueohjelma 2005-2014. Tampereen kaupunki, Yhdyskuntapalvelut 2005.

Valtakunnallisesti merkittävät rakennetut kulttuuriympäristöt, valtioneuvosto 2009.

### Kartat ja ilmakuvat

Asemakaavat. Tampereen kaupunki, Suunnittelupalvelujen arkisto.

Asemakartat ja opaskartat. Tampereen kaupunginarkisto.

Kantakartta ja virastokartta. Tampereen kaupunki.

Kaupunkikartta. Gylden 1841. Tampereen kaupunginarkisto.

Messukylän isojakokartta. Florin 1780-1783. Maanmittauslaitoksen arkisto.

Ortoilmakuvat. Maanmittauslaitos ja Tampereen kaupunki.

Peruskartta ja taustakarttasarja. Maanmittauslaitos. Paikkatietoikkuna <http://www.paikkatietoikkuna.fi/>

Puistosuunnitelmat. Tampereen kaupunki, puistotoimen arkisto.

## Valokuvat

Maastokäyntivalokuvat, Tampereen kaupunki, vihersuunnittelun arkisto.

Maastokäyntivalokuvat. Miia Hinnerichsen, Pirkanmaan maakuntamuseo 2017.

Vanhat valokuvat. Vapriikin kuva-arkisto.

## Kirjallisuus

Hautamäki, Ranja; Portti Puutarhaan. Historiallisten puutarhojen inventointiopas. Museoviraston rakennushistorian osaston julkaisuja 21. Museovirasto 2000.

Louhivaara, Maija: Tampereen kadunnimet. Tampereen museoiden julkaisuja 51. Tampere 1999.

Maasilta, Mari; Viinikka-Nekala: pula-aikaa ja puutaloja. Tampereen kaupunginosat -julkaisusarja 8. Tampere: Viinikka-Nekalan omakotiyhdistys & Tampereen kaupunki 1997.

Pirkanmaan historia. Rasila, Viljo. Kotiseutusarja, osa 4. Pirkanmaan liitto, julkaisu B 12. Tampere, 1999.

Tampereen historia, osa 4, Vuodesta 1944 vuoteen 1990. Santamäki, Lauri ja Rasila, Viljo. Tampereen kaupunki 1992.

## Muut lähteet

Julkiset veistokset ja monumentit Tampereen kaupunki ja Tampereen nykytaiteen museo 2006.

<http://www.tampere.fi/ekstrat/taidemuseo/patsaat/>

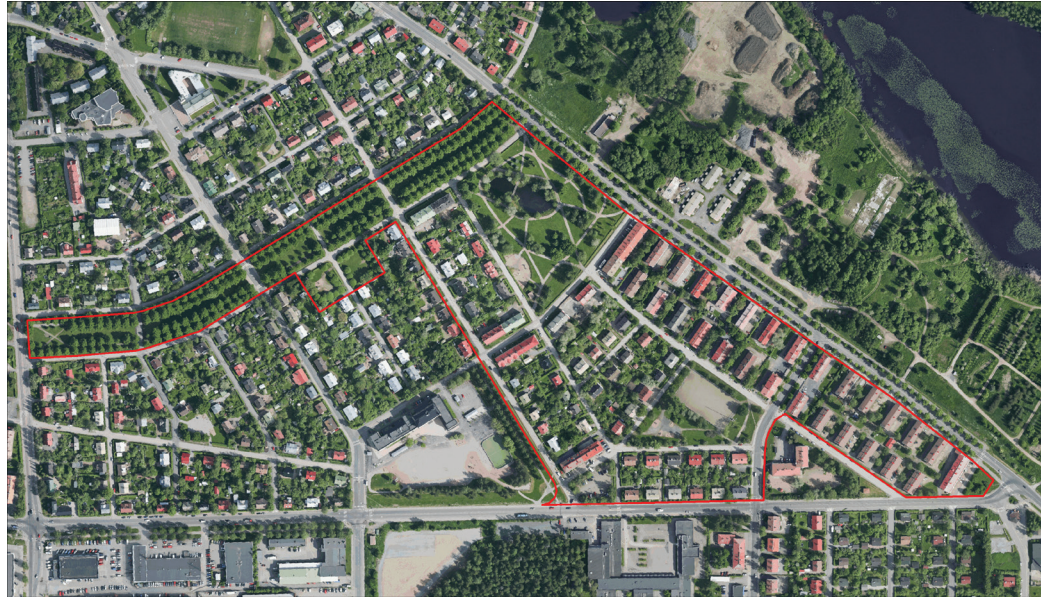
Puistoja koskevat pöytäkirjat ja päätökset. Tampereen kaupunki, Yhdyskuntalautakunta.

Rakennuslupakuvat. Tampereen kaupunki, Rakennusvalvonnan arkisto (RVA).

## Suulliset lähteet

Inventoinnin kenttätoiden yhteydessä haastatellut alueen asukkaat.





Tampere

# NEKALA

---

Nekalan korttelien 573–577 ja 579–580 sekä  
puistojen rakennetun kulttuuriympäristön  
inventointi 2017

OSA 1