

## LIELAHDEN PÄIVÄKOTI

RAKENNUSHISTORIALLINEN SELVITYS 6.7.2015



arkkitehtitoimisto  
LASSE KOSUNEN OY

## SISÄLTÖ

1. *Julkaisutiedot*
  - *Tilaaja*
  - *Tekijä*
2. *Kohteen perustiedot*
3. *Johdanto*
  - *Selvityksen tarkoitus*
  - *Kohde ja selvityksen rakenne*
  - *Kohteen dokumentointiprosessi*
4. *Rakennuksen ja alueen historia*
  - *Lielahden alueen rakentuminen*
  - *Rakennuksen historia*
  - *Kohteen suunnitelmat ja rakenneratkaisut*
5. *Rakennuksen muutosvaiheet*
  - *Rakennusaikaiset muutokset*
  - *Käytön aikaiset muutokset*
  - *Dokumentoidut muutostyöt rakennusvalvonnan arkistossa*
  - *Ei dokumentoidut muutostyöt*
6. *Rakennuksen nykytila valokuvin*
  - *Rakennus ja sen ympäristö*
  - *Sisätilat*
  - *Rakennusosat, -materiaalit ja kiinteä sisustus*
  - *Kalusteet, varusteet, valaisimet*
7. *Rakennuksen arvot ja merkitys*
8. *Selvitystyössä käytetty arkistomateriaali*
9. *Piirustukset*
  - *Alkuperäiset pääpiirustukset*
10. *Lähdeluettelo*

## LIELAHDEN PÄIVÄKOTI

Rakennushistoriallinen selvitys 6.7.2015

### 1. Julkaisutiedot

Tilaja:

Tampereen Tilakeskus Liikelaitos

Jarmo Viljakka, hankearkkitehti

p.040 806 4105

jarmo.viljakka@tampere.fi

Frenckellinaukio 2K 33100 Tampere

Tekijä:

Mikko Suominen, arkkitehti SAFA

p. 0102 196 063

mikko.suominen@ark-kosunen.com

Arkkitehtitoimisto Lasse Kosunen Oy

Aleksis Kiven katu 11 B 33100 Tampere

## 2. Kohteen perustiedot

Kohteen nimi:	Lielahden päiväkoti (Lielahden lastentalo)
Kohteen osoite:	Ollinojankatu 6, 33400 Tampere
Arkkitehti:	Eeva Uotila, Tampereen kaupungin arkkitehtiosasto
Rakennuttaja:	Tampereen kaupunki
Suunnitteluajankohta:	1971-1972
Rakennuslupa myönnetty:	Alkuperäistä lupapäätöstä ei arkistossa, pääpiirustusten päiväys 22.12.1972
Alkuperäinen käyttötarkoitus:	Päiväkoti ja neuvola
Nykyinen käyttötarkoitus:	Päiväkoti
Kiinteistötiedot:	Kaupunginosa Lielähti Kortteli 2583 Tontti 1
Kaavatilanne:	Voimassa oleva asemakaava vuodelta 1971, jossa tontti varustettu merkinnällä YS eli "sairaaloiden ja muiden sosiaalista toimintaa palvelevien rakennusten korttelialue", tontin tehokkuusluvaksi on merkitty $e = 0,25$
Kohteen laajuus:	Kerrosala rakennuslupapiirustuksista (7.8.2013) $939 \text{ m}^2$ Tontin pinta-ala $5310 \text{ m}^2$ ja sallittu kerrosala $1327,5 \text{ m}^2$

### 3. Johdanto

#### Selvityksen tarkoitus

Selvitys on laadittu Tampereen tilakeskuksen toimeksiantona. Selvitys toimii täydentävänä materiaalina tontin kehittämistä ja rakennuksen tulevaisuutta mietittäessä. Selvityksellä luodaan Lielahden päiväkotirakennuksesta ja sen ominaisuuksista yleiskuva tontinkehittämisen, kaavoituksen ja mahdollisen korjaus- tai muutosrakentamisen tarpeisiin.

#### Kohde ja selvityksen rakenne

Selvitys on tehty Museoviraston laatiman *Talon tarinat - rakennushistorian selvitysopas* -kirjan jaottelua ja ohjeita soveltaen.

Selvityksessä käsitellään rakennuksen ja rakennuspaikan historiaa, rakennuksen muutosvaiheita sekä nykytilaa. Lisäksi on selvitetty kohteen rakennustaiteellisia ja maisemallisia arvoja sekä hahmoteltu mahdollisiin muutostöihin liittyviä haasteita sekä rakennuksen laajentamisen edellytyksiä.

Selvitykseen on dokumentoitu rakennuksen alkuperäiset suunnitelmat siinä laajuudessa kuin aineistoa on ollut tallessa ja selvitetty kohteessa tehdyt merkittävimmät muutokset. Lisäksi selvitykseen on koottu valokuvamateriaalia sisä- ja ulkotiloista sekä näiden olennaisimmista erityispiirteistä.

#### Kohteen dokumentointiprosessi

Selvitystyö on suoritettu touko- ja kesäkuussa 2015 tontilla, kohderakennuksessa ja arkistotutkimuksena Tampereen kaupungin rakennusvalvontaviraston sekä Tampereen tilakeskuksen arkistoissa.

## 4. Rakennuksen ja alueen historia

### Lielahden alueen rakentuminen

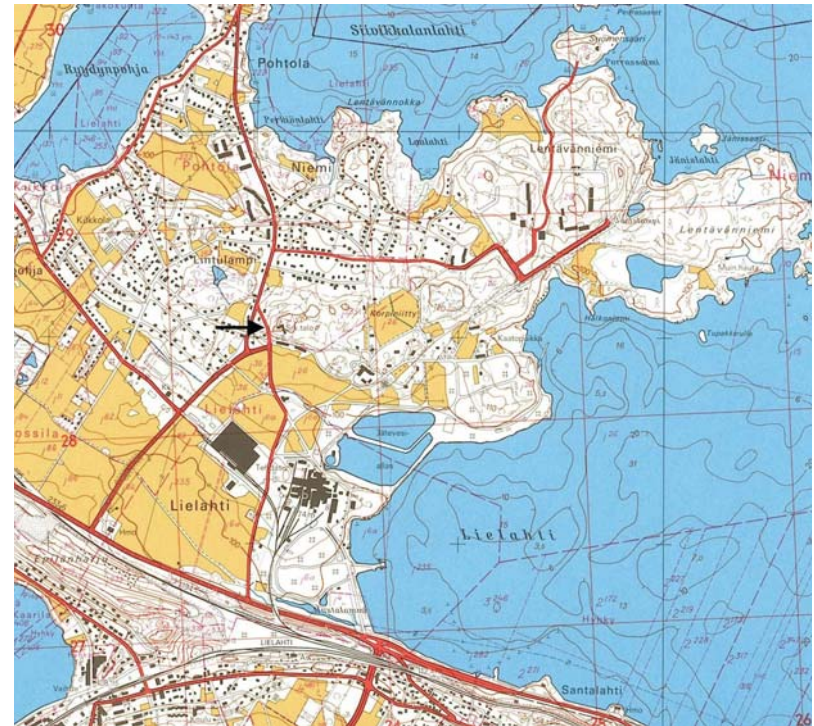
Lielahden asutuksesta on merkintöjä vanhoissa asiakirjoissa jo vuodelta 1540. Lielähti kuului Ylöjärveen aina vuoteen 1950, jolloin se liitettiin Tampereen kaupunkiin. Alue koostui entisten Kukkolan, Lielahden, Niemien, Pohtolan ja Possilan yksittäistaloista erotetuista tiloista. Lielähtea kutsuttiin Harjuntaustaksi 1920-luvulle asti. Niemi jaettiin kahdeksi kaupunginosaksi - Niemeksi ja Lentävänniemeiksi.

Lielahden alueen rakentumishistoriaan on vaikuttanut merkittävästi tehdas. J.W. Enqvist-yhtiö osti vuonna 1913 Lielahden tilan, jonne alettiin rakentaa selluloosatehdasta. Sellutehtaan klooripuoli oli Nottbeckin vanhassa navetassa ja konepuoli vanhassa tallissa. Tehdasta laajennettiin ja uudistettiin 1920-luvulla ja tehdas on edelleen toiminnassa. Tehtaalta vapautuville alueille kaavoitetaan uutta asuinrakentamista.

Alueen omakotiasutus alkoi kasvaa 1900-luvun alussa. Pohtolan kerrostalorakentaminen alkoi 1960-luvulla ja Lentävänniemen 1970-luvun alusta lähtien.

Lielahden tehtaan viereen on rakentunut kasvava liikekeskusalue viimeisten kolmen vuosikymmenen aikana.

Päiväkodin tontin vieressä on arkkitehti Pentti Turusen suunnittelema Lielahden kirkko vuodelta 1961.



Kuva 1. Päiväkodin tontin (nuoli) ympäristö rakentamisajankohtana. Ote vuoden 1975 peruskartasta, jossa rakennusta ei vielä esitetty.

## Rakennuksen historia

Alueen asuntorakentamisen vilkastuminen 1960-luvulta alkaen lisäsi kunnallisten päivähoitopalveluiden tarvetta alueella. Rakennuksen toteutusta vastaavat pääpiirustukset on päivätty 22.12.1972. Tilakeskuksen arkistossa on kaksi eri pääpiirustustasoista sarjaa varhaisemmilla päiväyksillä. Niitä ei löydy kuitenkaan rakennusvalvonnan arkistosta. Piirustuksista voi päätellä, että päiväkotirakennusta on suunniteltu eri vaiheissa erilaisilla ratkaisumalleilla. Nämä aikaisemmat versiot vuosilta 1961 ja 1969 eivät ole toteutuneet. Syytä suunnittelun pitkälle kestolle tai uudelleen suunnittelulle ei pysty päättelemään arkistomateriaalin perusteella.

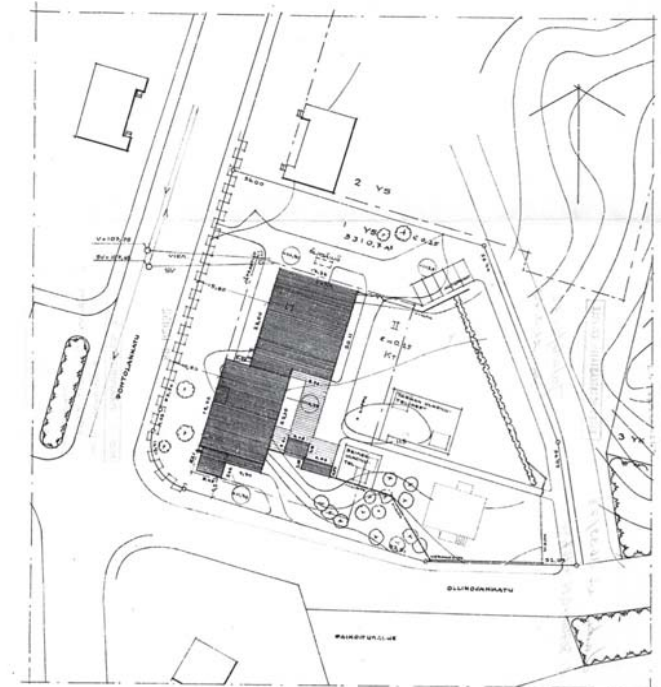
Alkuperäisiä pääpiirustuksia ja tilakeskuksen arkistosta löytyneitä työpiirustuksia vertaamalla on pääteltävissä, että rakennus toteutettiin vuoden 1972 lupapiirustusten mukaisena.

## Kohteen alkuperäiset suunnitelmat ja rakenneratkaisut

Lielahden päiväkodin eli lastentalon suunnitteli arkkitehti Eeva Uotila. Uotila suunnitteli 1960- ja 1970-luvuilla useita päiväkoteja ja kouluja Tampereen kaupungin arkkitehtiosastolla.

Rakennus on sijoitettu tontille sen voimakkaasti nousevan maaston muotoja hyödyntäen. Rakennus sivuaa rinnettä osin kaksikerroksisena rajaten tontin korkeimmalle osalle rauhallisen alueen päiväkodin pihalle. Rakennuksen päämassa sijoittuu vilkkaan Pohtolankadun suuntaisesti tontin eteläkulmaan suojaten pihaluettua liikenteeltä. Pihavarastojen sijoittelulla on muodostettu suojaava, pienimittakaavainen pihatilaa rajaava rakennusosa Ollinojankadun suuntaan.

Kuva 2. Asemapiirustus.



89 62052  
PÄÄPIIRUSTUS N:o  
1 / 2583 / LIELAHTI / TAMPERE  
LASTENTALO  
ASEMAPIIRROS 1:500

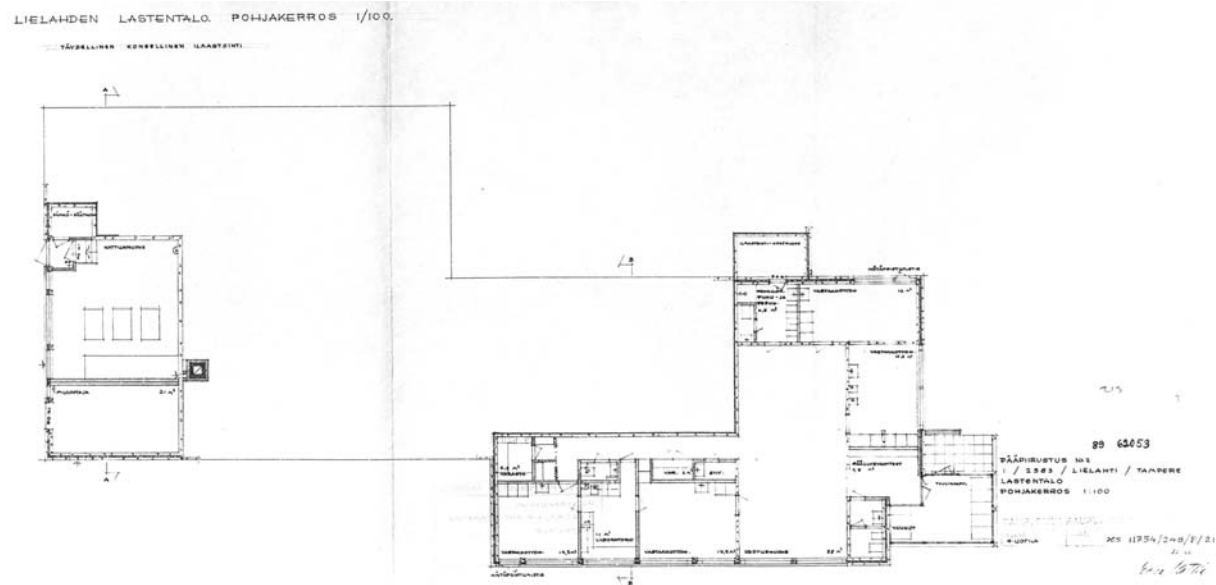
TAMPEREEN KAUPUNGIN ARKITEHTIOSASTO  
K.S. 11980/248/D/21  
24.12.72

*Eeva Uotila*

Aiemmin mainituissa varhaisemmissa suunnitelmissa rakennusmassa polveili voimakkaammin rinteen suuntia noudattaen. Toteutuksessa massoittelua on yksinkertaistettu.

Päiväkodin sisäänkäynti on yläpihalla rakennuksen pääkerroksessa, jonne käynti on rauhallisemman Ollinojankadun puolelta piha-alueen poikki. Rakennuksen pohjakerrokseen sijoitetun neuvolan sisäänkäynti on näkyvällä paikalla Ollinojankadun ja Pohtolankadun kulmassa. Pääsisäänkäyntiä suojaa laaja sadekatos, joka mahdollistaa ulkoilun sääolosuhteista riippumatta. Katoksen runko on tehty teräspilareista ja -palkeista. Katos on vuorattu peittomaalattulla lautaverhoilulla kuten rakennuksen räystäärakenteet.

Pohjakerroksen pohjoispäättyyn on sijoitettu rakennuksen tekniset tilat. Eteläpäädyssä sijaitsee äitiys- ja lastenneuvolan tilat. Väliin jäävä alue on alunperin rakentamaton. Neuvolan tilakokonaisuus käsittää odotusaulan, jonka ympärille on ryhmitelty neljä vastaanottohuonetta. Vastaanottohuoneiden välissä on pieni laboratoriotila. Alkuperäisten lupapiirustusten mukaan rakennukseen tehdään "täydellinen koneellinen ilmastointi".

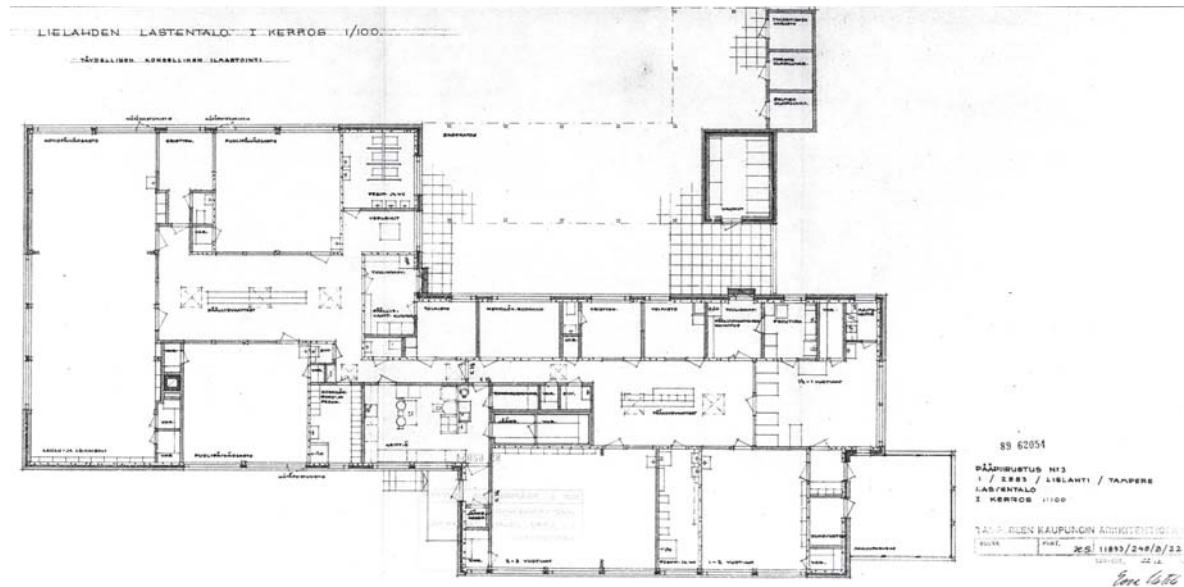


Kuva 3. Pohjakerros



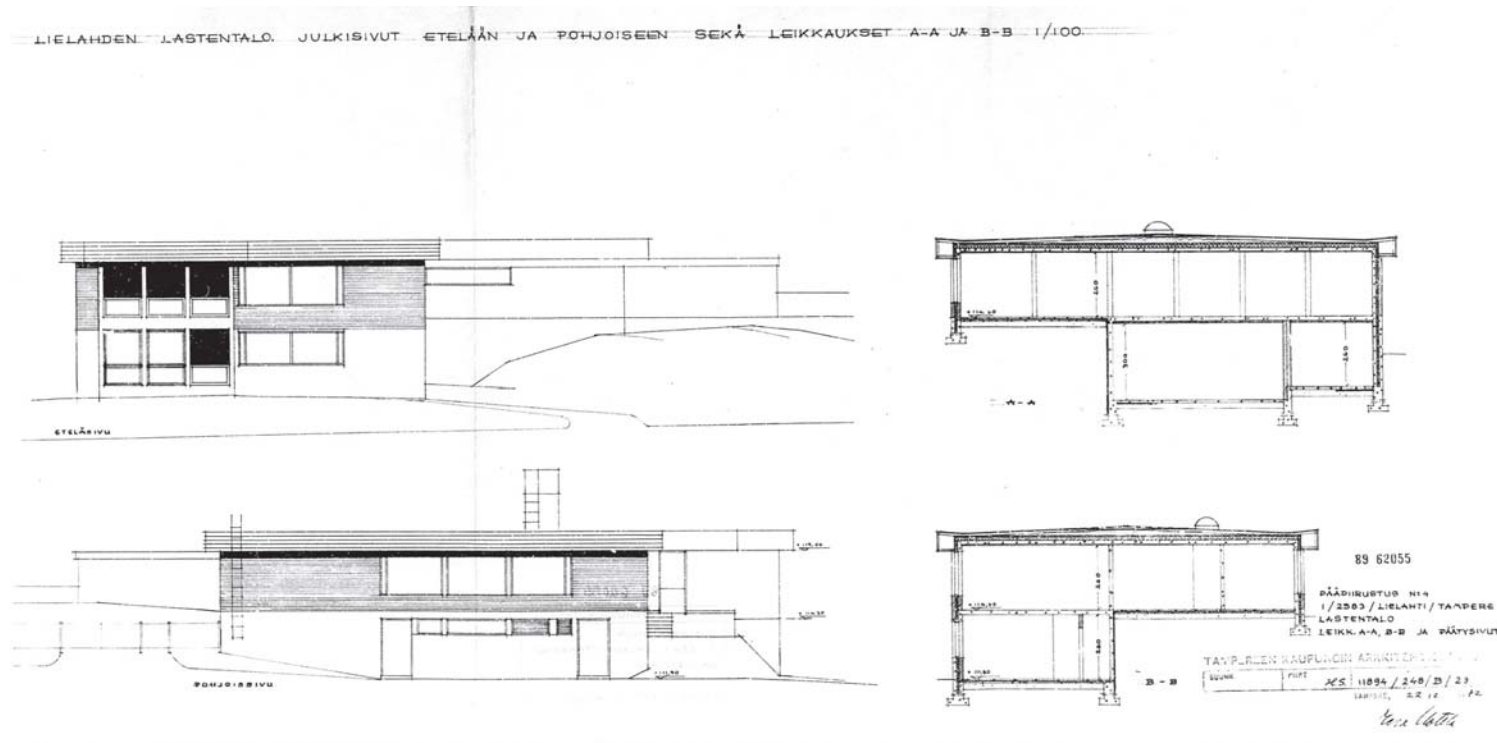
Pääkerrokseen on sijoitettu lastentarha ja pienten lasten seimi. Näissä on kuusi osastoa, joihin on kaksi erillistä sisäänkäyntiä tuulikaappien kautta, toinen pohjoispuolen tarhaan ja toinen eteläpuolen seimeen. Lastentarhassa on yksi kokopäiväosasto ja kaksi puolipäiväosastoa 75 lapselle ja lastenseimen tilat 35 lapselle.

Sisäänkäyntien yhteydessä on aulatilat, joihin on tuotu luonnonvaloa kattoikkunoilla. Rakennuksen pohjoispäättyyn on sijoitettu laulu- ja leikkisali, josta on erotettavissa yksi kokopäiväosasto paljeovella omaksi tilakseen. Henkilökunnan toimisto- ja ruokailutilat rajaavat sisäänkäynti- ja piha-alueen osastohuoneista. Päiväkodin keittiö on sijoitettu rakennuksen keskelle ja sen huoltoyhteys Pohtolankadun puolelta. Rakennuksen huoltopihat on sijoitettu länsi- ja pohjoispuolelle. Päämassan eteläpäädyssä neuvolan sisäänkäynnin yläpuolella on makuuparveke.



Kuva 4. Pääkerros

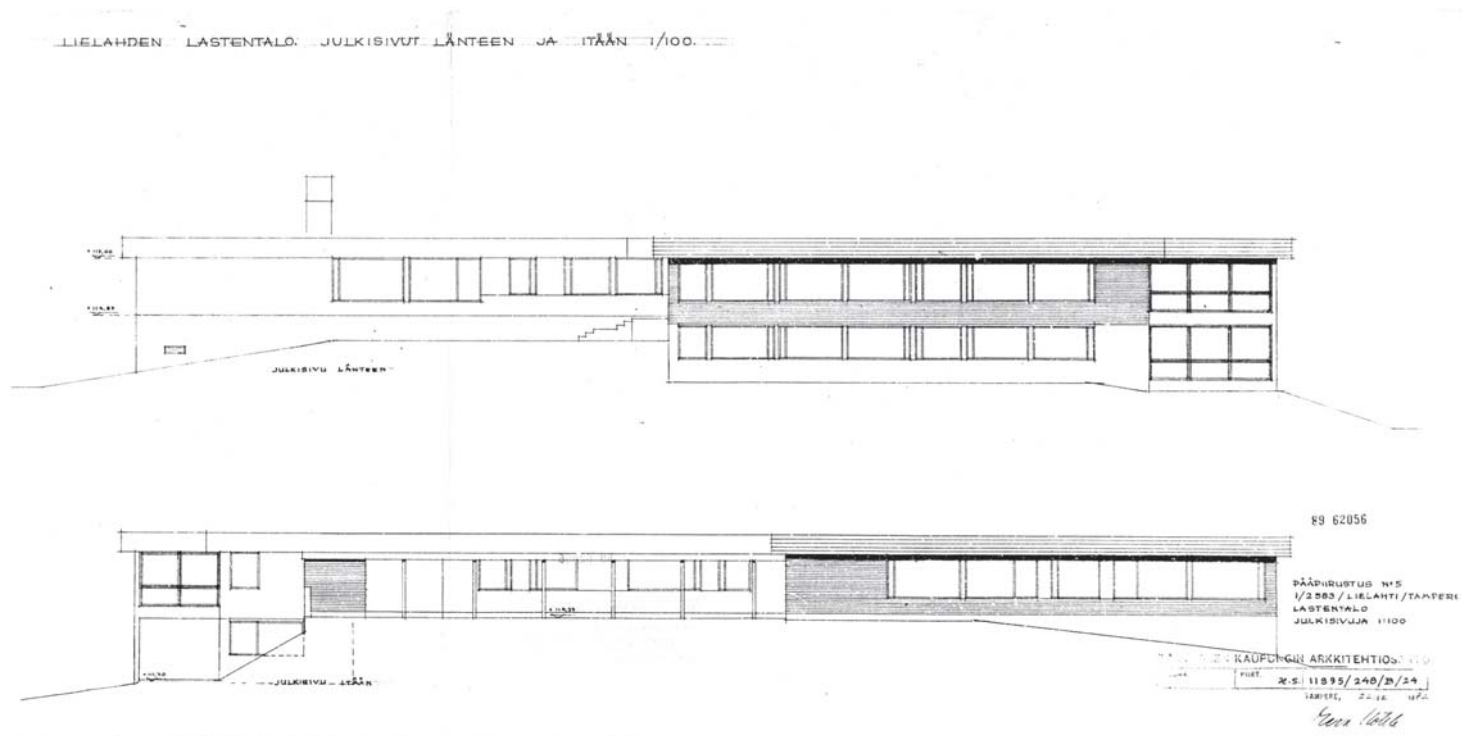
Rakennuksen julkisivut noudattavat ajalle tyypillistä niukkaa sommittelua. Rakennus on hahmoltaan pitkänomainen ja matala ja sen aukotus perustuu yhtenäisiin ikkunanauhoihin. Ikkunanauhoja täydentää ikkunaväleihin asenettii alumiiniprofiililevyt. Muuratut punatiilijulkisivut tukeutuvat betonipintaiseen rinteestä johtuen paikoin korkeaankin sokkeliosaan. Sokkelin näkyviin jätetyt muottilaudan rivit ja maalatut lauta-verhoillut räystäät korostavat julkisivusommittelun vaakasuuntaa. Rakennuksen länsisivulla on Teuvo Kotilaisen muovireliefi "Leikkimielttä" vuodelta 1975 ja pohjoispäädssä Timo Ruokolaisen rautareliefi "Musta Karhu" vuodelta 1974.



Kuva 5. Julkisivut etelään ja pohjoiseen sekä leikkauksia

Rakennuksen ikkunat ovat kaksinkertaisia peittomaalattuja puuikkunoita. Pääsisäänkäyntien ulko-ovet ovat teräslasiovia ja muut ulko-ovet peittomaalattuja puurakenteisia. Neuvolan sisäänkäyntiä on korostettu tuulikaapin teräslasirakenteilla, materiaali toistuu yläpuolella makuuparvekkeen kaiteissa. Rakennuksen kantavana runkona on teräsbetoniseinät ja -pilarit. Ulkoseinissä on lämmöneristeenä mineraalivillalävy. Rakennuksen katto on tasakatto ja vesikate kattohuopaa.

Rakennuksen väliseinät ovat teräsbetonista valettuja sekä muurattuja, tasotettuja, rapattuja ja maattuja seinä. Osa väliseinistä on puurunkoisia lasitettuja sisälaseineitä. Ulkoikkunoiden kkonapenkit on laatoitettu ruskealla klinkkerillä. Sisäkatot ovat pääosin 30 cm:n Lautex H-lamelli -kattoja. Tuulikaappien ja märkätilojen lattiat ovat laatoitettuja ja muissa tiloissa vinyylasbestilaattoja. Rakennuksen alkuperäiset kiintokalusteet on maalattuja lastulevykalusteita.



Kuva 6. Julkisivut etelään ja pohjoiseen sekä leikkauksia

## 5. Rakennuksen muutosvaiheet

### Keskeiset muutokset

Rakennukseen on tehty muutostöitä eri vaiheissa. Tilajako on kuitenkin säilynyt myöhempiä lisäyksiä lukuunottamatta alkuperäisenä erityisesti päiväkodin tilojen osalta.

1984 muutos (Pentti Kauppila Tampereen kaupungin talonrakennusvirasto)

- pohjakerrokseen pohjoispuolelle tehtiin lisätilaa ottamalla kaivamatonta alustatilaa käyttöön
- samalla rakennettiin porrasyhteys pääkerroksesta pohjakerrokseen
- uusia tiloja mm. pyöräsuoja, askartelutila, ruokailutila sekä varastoja ja sosiaalitylöitä
- neuvolan tilat yhdistettiin pohjakerroksen pohjoispuolen tiloihin käytävällä
- terveyskeskusavustajan huone ja pukukopit neuvolaan

1986 muutos (Tampereen kaupungin talonrakennusvirasto)

- keittiön varustus uusittiin ja tehtiin oma siivoustila keittiölle

1988 muutos (Arkkitehtitoimisto Helamaa & Heiskanen)

- laajempia muutoksia tilojen kalustuksessa ja varustuksessa, ei tilamuutoksia

2002 muutos (Tampereen kaupungin tilakeskus)

- makuuparvekkeesta tehtiin pienryhmätila osaston käyttöön
- sisäänkäyntikatoksen ja vaunuvajan väliin tehtiin tuulikaapin laajennus
- keittiön huoltolaiturin paikalle tehtiin laajennus

2007 muutos (Pöyry Environment Oy)

- leikki- ja varusteet ja päällysteet uusittiin, sisäänkäynnin mosaiikkibetonilaatoitus uusittiin betonilaataksi

2013 muutos (Tampereen kaupungin tilakeskus)

- pihavarastoja laajennettiin

## 6. Rakennuksen nykytila valokuvin

### Rakennuksen julkisivut ja ulkotilat

Rakennuksen piha-alueella leikkialuetta on laajennettu hieman istutusta poistamalla. Muuten alueet ovat varsin pitkälle alkuperäistä vastavalla jaottelulla. Tontin maasto sitoo osaltaan pihojen muutosjoustavuutta eikä varsinaisia laajennussuuntia pihan toiminnoille ole ollut. Pihojen pääasiallinen päällyste on sora, katoksen alueella betonilaatoitus.

Rakennuksen julkisivut ovat muutosvaiheiden lisäyksiä lukuunottamatta pääosin alkuperäisessä asussaan. Julkisivun punatiilimuuraus ja valkoiseksi maalatut puiset räystäiden otsapinnat on hyväkuntoista. Muottilautapintaiset betonisoskelit ovat myös alkuperäisessä asussaan. Muutostöissä on pääsääntöisesti noudatettu rakennuksen alkuperäistä materiaalivalikoimaa ja sävyjä, jolloin räikeitä kontrasteja ei ole syntynyt. Laajennuksen muurauksen sävy poikkeaa alkuperäisestä kuten uusien ovien vaakasuuntainen puupanelointikin.



Kuva 7. Kuvayhdistelmä: leikkipiha tontin yläosassa ja itäjulkisivu.



Kuva 8. Rakennuksen pohjoispääty ja huoltopiha.



Kuva 9. Länsisivun reliefi "Leikkimieltä", Teuvo Kotilainen 1975

Kuva 10. Pohjoispäädyn reliefi "Musta Karhu", Timo Ruokolainen 1974





Kuva 11. Keittiön laajennus länsisivulla.  
Uusi muuraus poikkeaa sävyiltään alkuperäisestä ja oven vaakapanelointi vanhojen ovien pystyvuorauksesta.





Kuva 12. Rakennuksen länsijulkisivu Pohtolankadulle.



Kuva 13. Rakennuksen eteläpääty Ollinojankadulle.



Kuvat 14 ja 15. Neuvolan sisäänkäynti ja sen yläpuolella makuuparveke, johon on laajennettu sisätiloja.



Kuva 16. Sisäpihan sadekatos ja tarhan pääsisäänkäynti.

Rakennuksen ulkoikkunat ja ovet ovat pääosin alkuperäisiä ja niiden kunto on tyydyttävä. Pääsisäänkäyntien teräslasiovet ovat alkuperäisiä samoin pääosa puurakenteisista punaiseksi maalatuista ulko-ovista. Asiakirjoista käy kuitenkin ilmi, että ulko-ovet ovat olleet alkuperäisissä suunnitelmissa kuultokäsiteltyjä mäntyovia. Kuultokäsiteltyjä ovia ei kuitenkaan nykyisin ole. Teräsovia on maalattu myöhemmin eikä niiden alkuperäinen sävy ole tiedossa.



Kuva 17. Alkuperäinen teräslasiovi, myös helat ovat alkuperäisiä.

Kuva 18. Ikkunanauhaa, välisosissa alumiiniprofililevy.



Kuvat 18 ja 19. Alkuperäisiä paneliovia, jotka suunnitelmissa on kuvattu lakatuiksi. Tähän viittaa myös potkupellin kupari, jota on käytetty ajalle tyypillisesti juuri kuultokäsiteltyjen ovien kanssa.

## Rakennuksen sisätilat

Rakennuksen muutosvaiheissa tehtyjä vähäisiä seinämuutoksia lukuunottamatta pääkerroksen alkuperäinen tilajako on hyvin säilynyt. Pohjakerroksen osalta muutosaste on ollut selvästi suurempi. Neuvolan alkuperäinen tilajako on olemassa kokonaisuuden sisällä, sen lisäksi on tullut mainittujen muutosten kautta lisätiloja.

Sisätilojen väliovista valtaosa on alkuperäisiä. Muutosten ja ylläpitokorjausten kautta on tullut myös vähäinen määrä uusia. Alkuperäiset sisäikkunat ovat säilyneet, samoin osa alkuperäisistä lastulevykomoeroista. Valtaosa kiintokalusteista on kuitenkin uusittu. Lattioiden pintamateriaalina on vanha vinyliasbestilaatta ja alkuperäinen laatta osassa märkätilojen lattioita. Vanhoissa märkätiloissa on myös alkuperäistä 25 x 25 mm:n mosaiikkilaattaa seinillä. Uusissa ja uudistetuissa märkätiloissa materiaalit on uusia, tiloissa on käytetty mm. 150 x 150 mm:n seinälaattaa myöhemmissä vaiheissa. Alkuperäisiä reijitettyjä Lautex -sisäkattoja on edelleen käytössä useissa tiloissa.

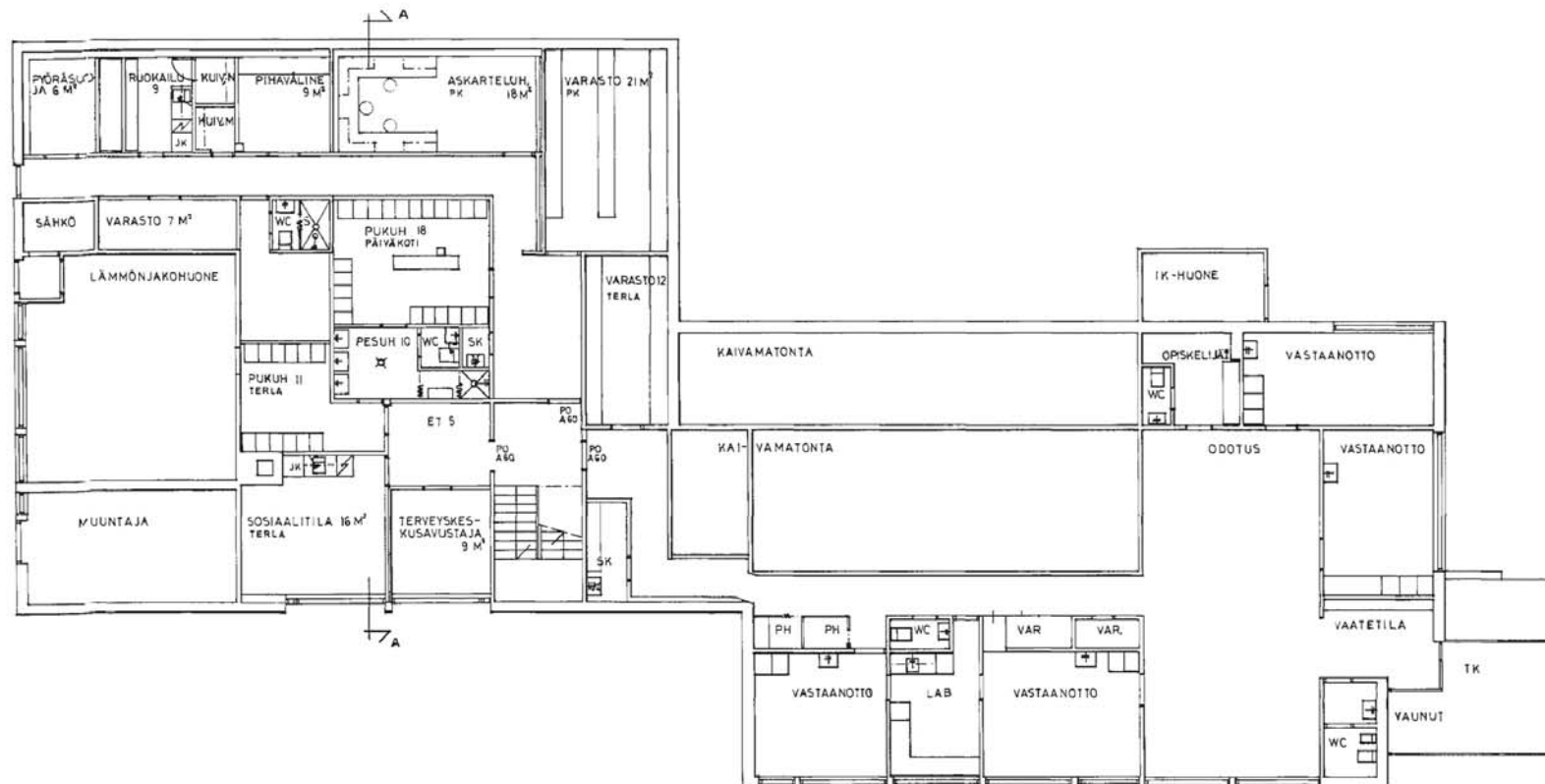
Talotekniikkaa on uusittu mm. valaistuksen osalta, mutta alkuperäiset kiertovesipatterit on säilyneet. Ilmanvaihdon osalta on tehty muutoksia muutostöiden ja ylläpitokorjausten yhteydessä. Talossa on koneellinen tulo-poisto -ilmanvaihto.

Löytyneissä asiakirjoissa on huoneselitys, josta materiaalivalinnat käy ilmi, mutta alkuperäinen värimaailma jää hämärän peittoon. Vanhoista lattialaatoista ja seinien laatoista saa käsityksen vain osasta värimaailmaa. Maalattuja seinäpintoja on käsitelty myöhemmin sekä ylläpidettä ilmeisesti sisustuksellisista muutostarpeista johtuen. Sisätilojen ilme on rakennusosien kannalta lähellä alkuperäistä, mutta värimaailma ja materiaalikirjo on hieman sekava.

## Rakennuksen tekninen kunto

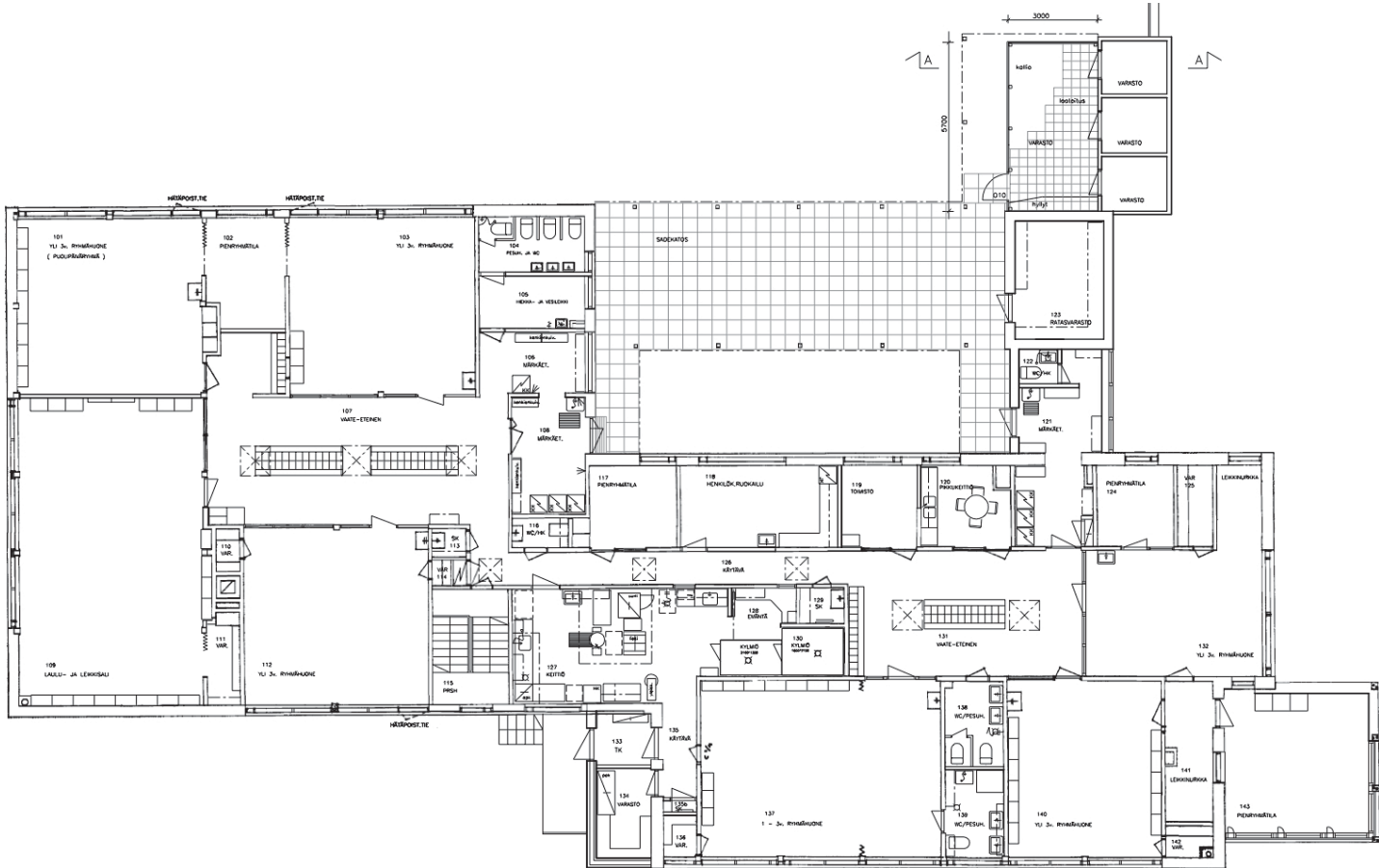
Rakennuksen rakenneratkaisut ovat aikansa tyyppiratkaisuja. Kokonaisuutena rakennus ei vastaa tämän päivän lämmöneristysvaatimuksia eikä rakenteiden päivittäminen onnistu välttämättä ilman merkittäviä muutoksia ulkoseinissä ja yläpohjissa. Ulkoseinien osalta esim. lisälämmöneristäminen kunnollisella tuuletusvälillä johtaa helposti ulkoilmeen muuttumiseen rakennevahvuuden kasvaessa. Rakennuksen ulkovaipan nykyinen kunto on kuitenkin silmämääräisesti arvioituna hyvä. Kysymyksiä herättää muurauksen takana olevan n. 10 mm:n tuuletusvälin toimivuus.

Rakennuksen pohjakerroksessa on todettu vesivahingon seurauksena kosteusvaurioita. Neuvolatila on muuttanut uuteen Lielähti-keskukseen eikä neuvolatilat ole tällä hetkellä enää käytössä. Tilojen käyttöönotto edellyttää rakenteellisia korjaustöitä.



Kuva 20. Nykytilanne pohjakerros





Kuva 21. Nykytilanne 1.kerros



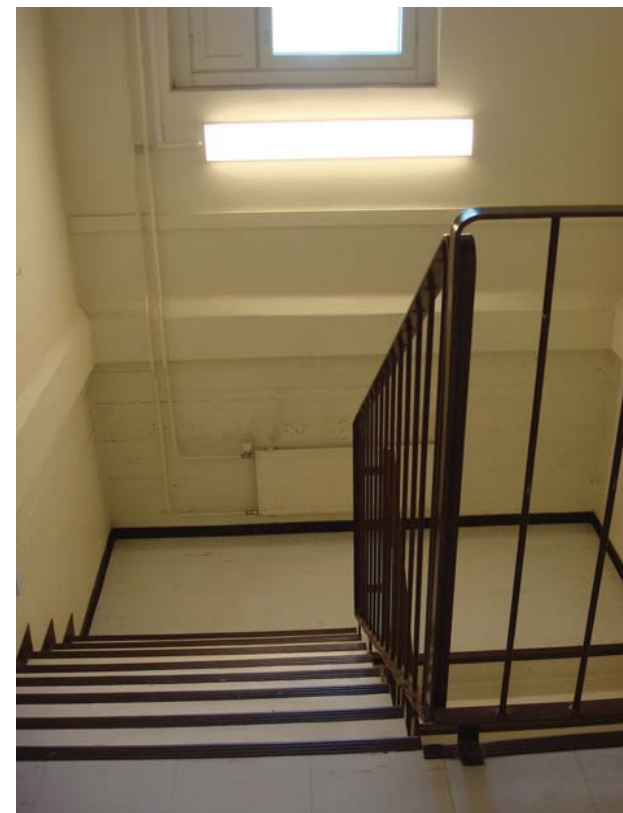
Kuva 22. Alkuperäisiä sisälaseineitä, kattoikkunat ja Lautex-kattoa aulassa.



Kuva 23. Alkuperäinen lasiväliovi heloineen.



Kuva 24. Uusittuja kalusteita ja alkuperäinen Lautex-katto leikkisalissa.



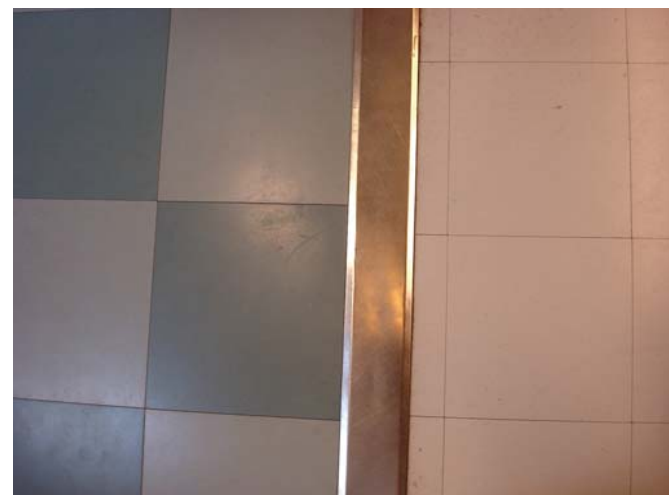
Kuva 25. Jälkeenpäin rakennettu pohjakerrokseen johtava porrashuone.



Kuva 26. Pienryhmätila, osa irtokalusteista alkuperäisiä



Kuva 27. Tarhan ja seimen yhdistävä käytävä



Kuvat 28-29. Pienten lasten osasto, uudempaa Hovi-laattaa ja alkuperäistä vinyylasbestilaattaa

Kuvat 30-31. Parvekkeen laajennus, alkuperäinen ikkunapenkin laatoitus ja lämmityspatteri



Kuvat 32-33. Neuvolan aula ja vastaanottohuone sekä laboratorio, jossa alkuperäiset kiintokalusteet ja näytteenantoluukku.



Kuvat 34-36. Alkuperäinen painike ja neuvolan vedin sekä tuulikaapin lattia

Kuva 37. Seimen vanhan pesutilan alkuperäinen seinämosaiikki

## 7. Rakennuksen arvot ja merkitys

Lielahden lastentalo edustaa tyypillistä 1960-luvun lopun ja 1970-luvun alun kunnallista palvelurakentamista. Tilajako pohjautuu ajan päivähoitotoiminnan tarpeisiin ja toiminta on aikojen kuluessa aina sovittautunut tiloihin. Nykyisiin päivähoitotoiminnan tarpeisiin tilojen muuntojoustavuus ei ole paras mahdollinen, mutta esim. laajentamisen kautta toiminnallisuutta voi olla mahdollista parantaa. Tontin haasteellinen maasto vaatii kuitenkin ammattitaitoista suunnittelua.

Rakennus esittäytyy alueen kaupunkikuvassa suhteellisen alisteisena ja vaatimattomana rakennuksen julkisesta luonteesta ja sen tontin näkyvästä sijainnista huolimatta. Se on kuitenkin sovitettu ansiokkaasti maastoon siten, että päiväkodille muodostuu suojaisa piha-alue, josta on myös näkymiä ympäristöön. Piha avautuu miellyttävästi myös kirkon suuntaan. Tämä on kenties tontin rakentamisen merkittävin ansio.

Itse rakennus ei edusta poikkeuksellisen korkealaatuista arkkitehtuuria, ennemminkin hyvälaatuista arkirakentamista. Alkuperäisen tilajaon säilyminen lähes ennallaan antaa tietoa ajan päivähoitotoiminnan olemuksesta. Sen mitoitus on kuitenkin johtanut paikoitellen tilanahtauteen, mistä seurauksena on tilojen täyteen kalustaminen. Pohjakerrokseen myöhemmin rakennetut tilat ovat haasteellisia käytön kannalta useista lattian tasoeroista sekä ikkunattomuudesta johtuen. Neuvolatilojen käyttöönotto edellyttää rakennusteknisesti raskasta peruskorjausta.

Tontin mahdollinen jatkorakentaminen tulisi tehdä siten, että maaston ominaisuudet ja piha-alueen mahdollisuudet otetaan huomioon. Tontin pohjois- ja itäreunalla voi olla laajentamiseen soveltuvia tontin osia, mutta naapurirakennusten läheisyys tekee tästä haastavaa.

## 8. Selvitystyössä käytetty arkistomateriaali

Luonnoksia vuosilta 1961, 1969 ja 1971

Suunnitelmat vuodelta 1972 (toteutuksen pääpiirustukset)

Suunnitelmia vuosilta 1972-1974 (toteutus suunnitelmia ja selityksiä)

Muutos suunnitelmat vuodelta 1984

Muutos suunnitelmat vuodelta 1986

Muutos suunnitelmat vuodelta 2002

Muutos suunnitelmat vuodelta 2013



### 9. Alkuperäiset piirustukset

**TAMPERE**

**ASEMKAAVA**  
Kaupunginosa: LIELAHTI  
Kortteli: no 2583  
Puistoalue: Lielahdenpuisto

**ASEMKAAVAN MUUTOS**  
Kaupunginosa: NIEMI  
Kortteli: no 2628  
Tontti: no 2

**ASEMKAAVAMERKINNÄT JA -MÄÄRÄKSET:**

- 3 m sen kaava-alueen ulkopuolella oleva viiva, jota vahvistaminen koskee.
- Eri kaavamääräysten alustien alueen välinen raja.
- Kaupunginosa- ja korttelinosa-alueiden raja.
- Korttelin, kortteliosan ja alueen raja.
- Ohjeellinen tontin raja.

Putkiviemäri

Kaupunginosa-nimi

2583 Korttelin numero

1 Tontin numero

OLLONJANKäädän tai puiston nimi

Isluuttava tontin osi

Roomalainen numero, joka osoittaa rakennuksen, rakennuksen tai sen osan suurimman sallitun varsinaisen kerrosluvun

Murtoluku roomalaisen numerin jäljessä osoittaa ulkokiikeroissa sallitun, kerrosluvun lisäkerrosten rakennusosituksen

Murtoluku roomalaisen numerin edessä osoittaa kellarikerroksessa sallitun, kerrosluvun lisäkerrosten rakennusosituksen

Tonttihakemuksia ei tontin keraan saa sijoittaa pinta-alaan.

Rakennusala

250 m<sup>2</sup> Luku osoittaa suurimman sallitun varsinaisen kerrosluvun

Asiakkaita korttelirajan kohdalla kielletty

Omakotirakennuksen ja muiden erillisten kaksien parvekkeen korttelialue

Kirkkojen ja muiden seurakunnallisten rakennusten korttelialue

Sairaaloiden ja muiden sosiaalisia toimintoja palvelevien rakennusten korttelialue

Isluuttava puistoalue

Pyökkimetsäalue

Riisti merkinnän päällä osoittaa merkinnän poistamista

K1 Kaupungin terveys

Muutetaan 21.11.1966 vahvistettua asemakaavaa no 2405/76.9/1965.

1:1000



6803 950

Tarkistettu 23.6.1971

TAMPEREEN KAUPUNGIN

ASEMKAAVASASTO

No 3703 10.5.1971

*Lasse Kosunen*

KV / 9. 71 SM 47. 45. 71

LIELAHDEN LASTENTALO. 1/2583/LIELAHTI. ASEMAPIIRROS 1/500.



- Y YHTEISÖALUEEN KÄYTTÖRAJAT JA SUOJAETÄÄJÄT
- Y YHTEISÖALUEEN JA PUUSTON SOVITTELUKOHDE
- II KORTTELIALUEEN SUOJAETÄÄJÄT
- 0-0,25 KORTTELIALUEEN SUOJAETÄÄJÄT
- RAKENNUSALUE
- Asiakkaita korttelirajan kohdalla kielletty
- K1 KAUPUNGIN TERVEYS

89 62052

TAAPPEURUSTUS N:o 1 / 3283 / LIELAHTI / TAMPERE  
LASTENTALO  
ASEMAPIIRROS 1:500

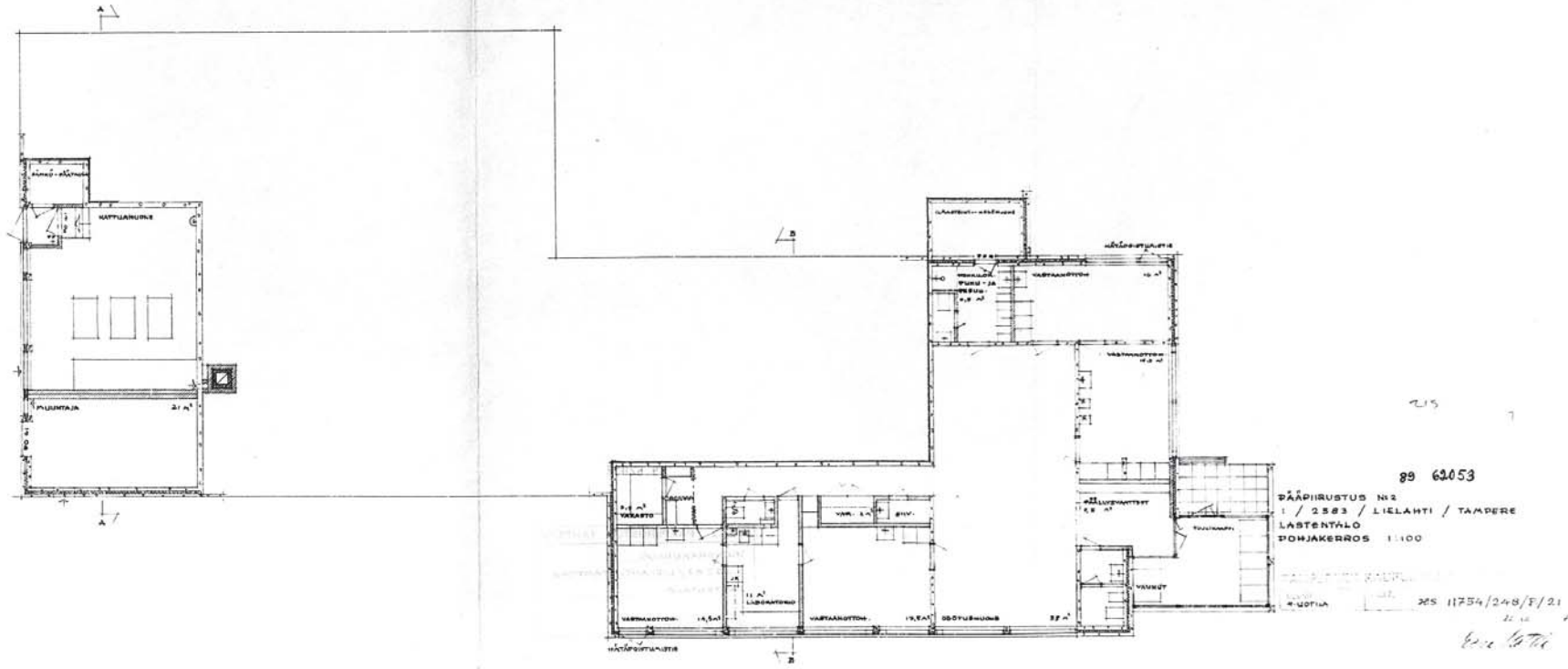
TAMPEREEN KAUPUNGIN  
ASEMAPIIRROS  
No 1180/2405/76.9/1965

*Lasse Kosunen*

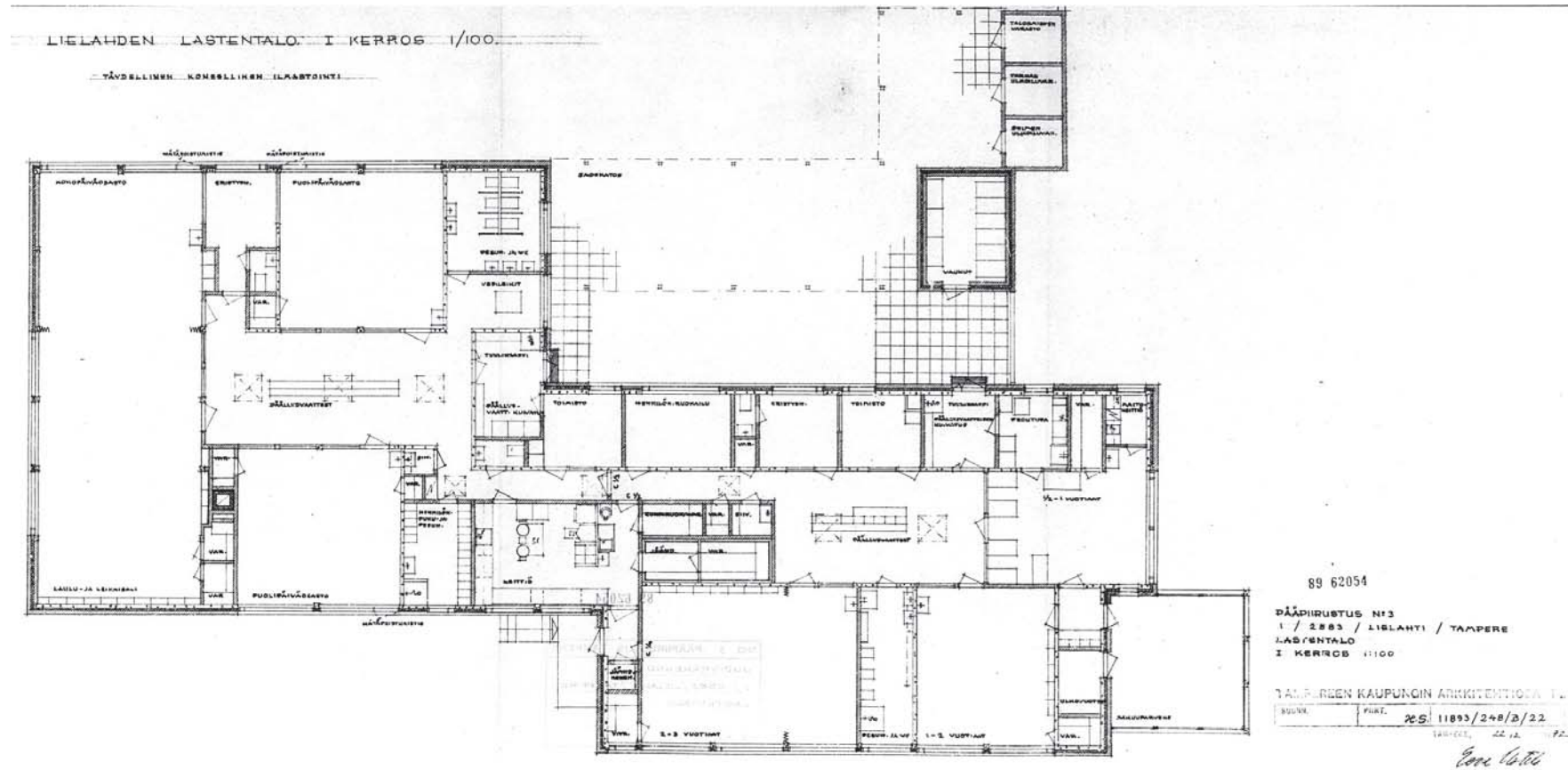
Kuvat 38 ja 39. Asemakaava ja asemapiirustus.

LIELAHDEN LASTENTALO. POHJAKERROS 1/100.

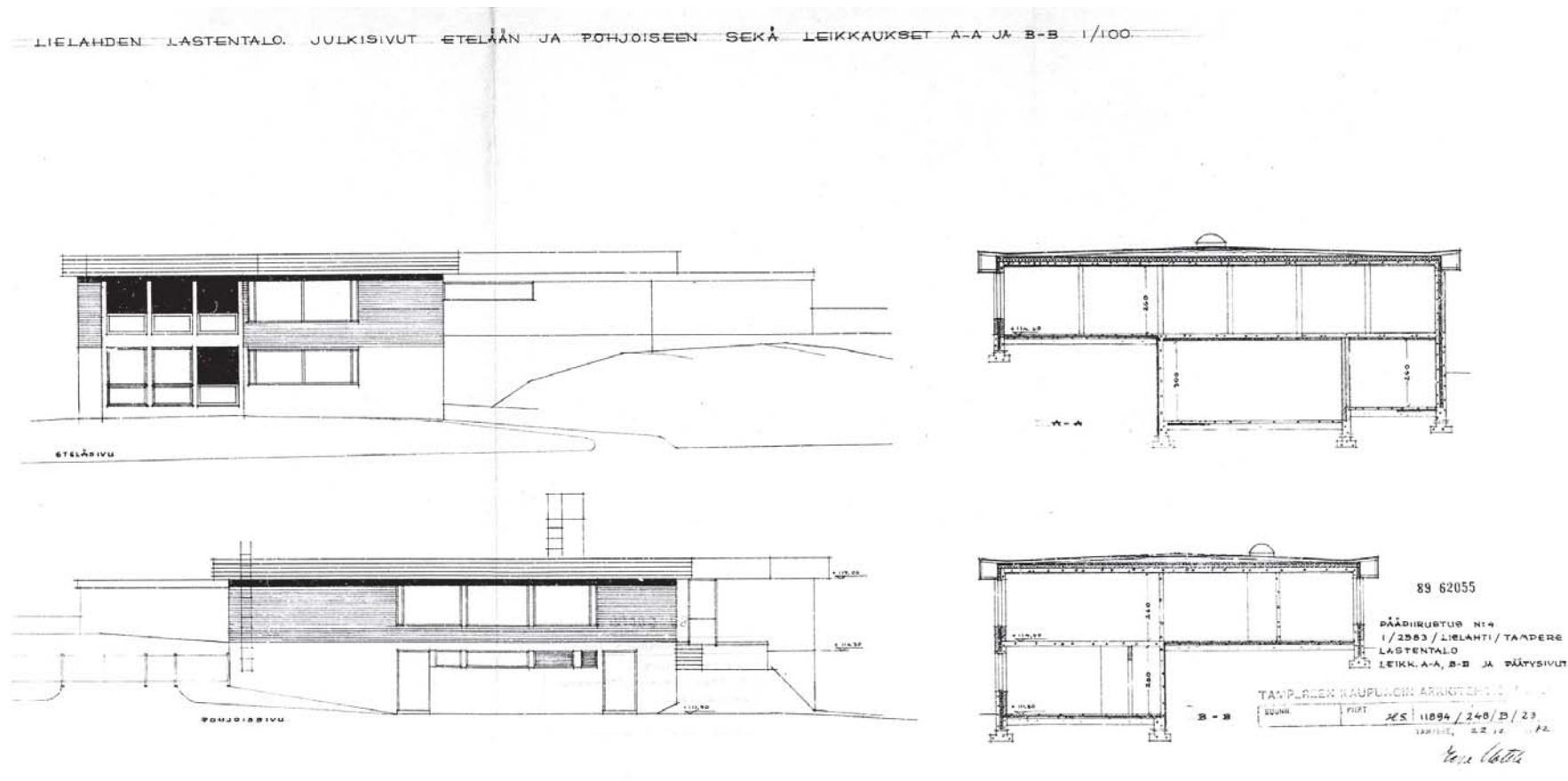
TÄYDELLINEN KONSPELLINEN ILMASTOINTI



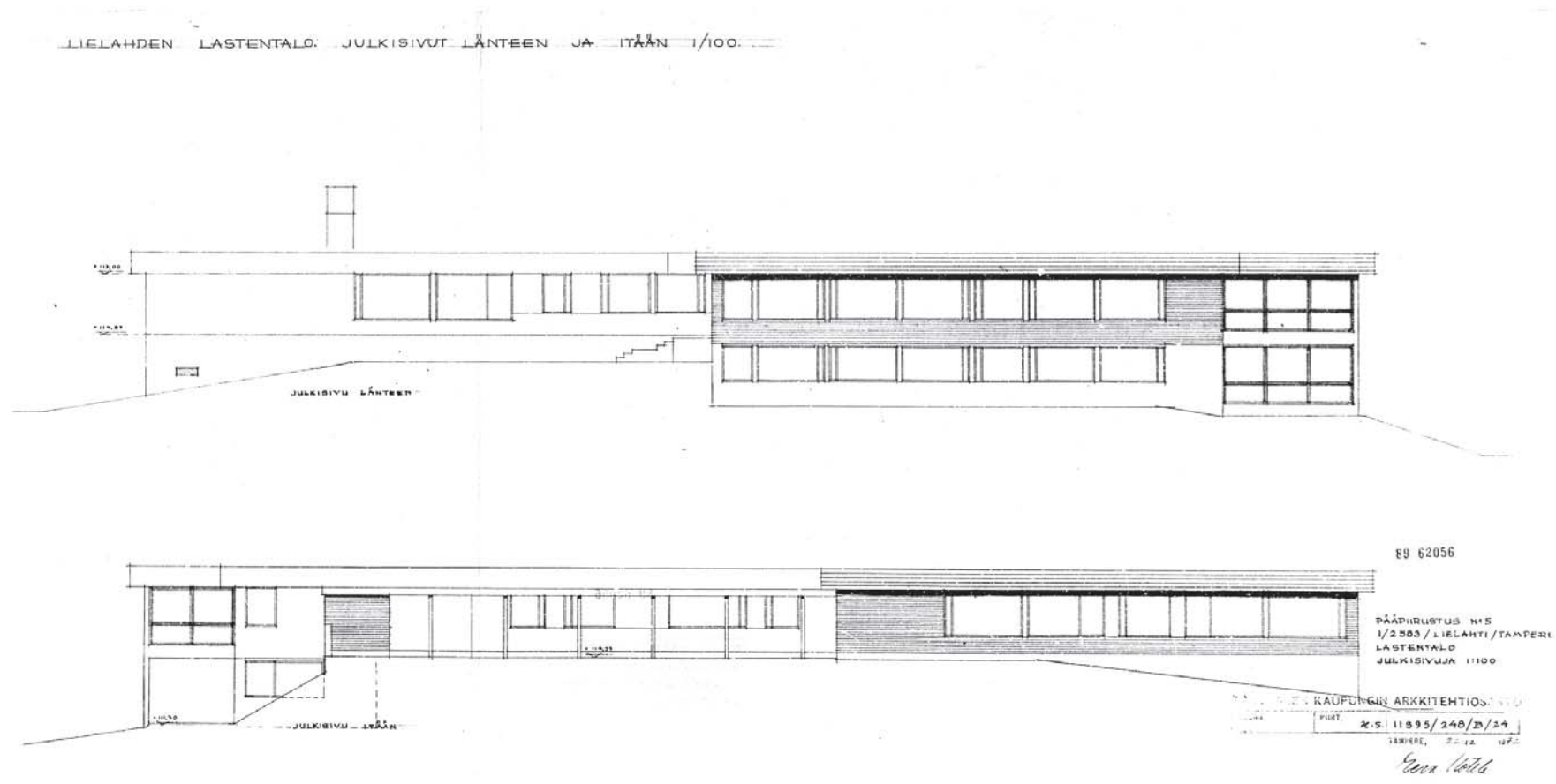
Kuva 40. Pohjakerros



Kuva 41. Pääkerros



Kuva 42. Julkisivut etelään ja pohjoiseen sekä leikkaukset A - A ja B - B



Kuva 43. Julkisivut länteen ja itään

## 10. Lähteet

- *Tampereen kaupungin rakennusvalvonnan arkisto /rakennuslupapiirustusaineistot ja lupapäätökset*
- *Tampereen kaupungin tilakeskuksen arkisto /rakennuspiirustukset ja selostukset*
- *Tampereen kaupunki /Tampereen nykytaiteen museo*
- *Koskesta voimaa-portaali /Tammerkoski-lehti*
- *Tampereen kantakaupungin rakennuskulttuuri 1998*
- *Vanhat painetut kartat -portaali /Maanmittauslaitos*
- *Lielahden koulun rakennushistoriaselvitys, vanha tiilikoulu ja puukoulu, Arkkitehtitoimisto Seija Hirvikallio 2014*
- *Kaikki valokuvat Mikko Suominen*