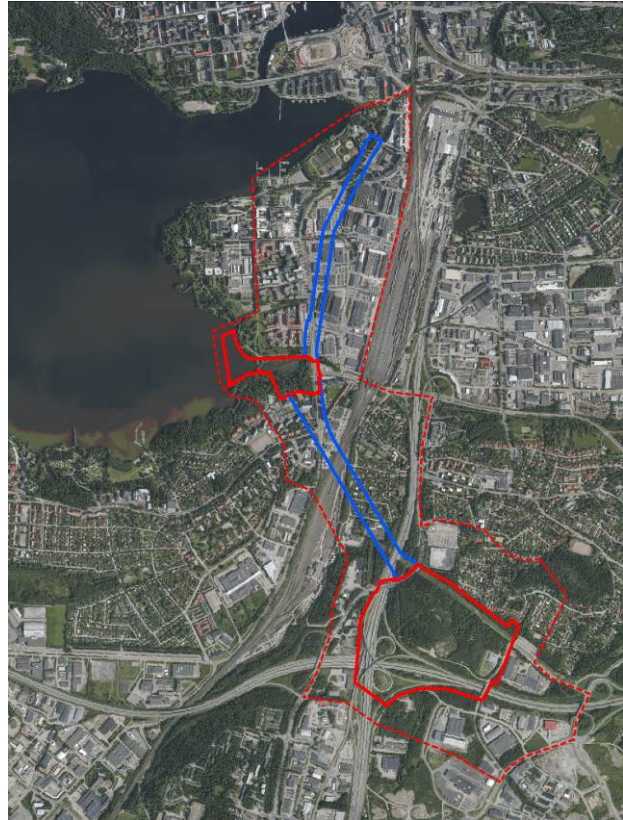




TAMPERE

## Asemakaavan ja asemakaavan muutoksen osallistumis- ja arviointisuunnitelma 28.1.2016 (tark. 29.8.2016, 28.11.2016 ja 10.4.2017)

RAUTAHARKKO, TAATALA, RANTAPERKIÖ, LAKALAIVA, XXII (HATANPÄÄ), TAMPEREEN SEUDUN KESKUSPUHDISTAMO, ASEMAKAAVAT NRO 8610 - 8611 JA MAANALAISET ASEMAKAAVAT NRO 8612 - 8613



Suunnittelu- ja lähivaikutusalueiden rajaukset osoitekartalla ja ilmakuvassa (© Blom 2015).

### Mikä osallistumis- ja arviointisuunnitelma on?

Osallistumis- ja arviointisuunnitelman (OAS) tarkoitus on määritelty Maankäyttö- ja rakennuslain 63 §:ssä mm. seuraavasti:

”Kaavaa laadittaessa tulee riittävän aikaisessa vaiheessa laatia kaavan tarkoitukseen ja merkitykseen nähden tarpeellinen suunnitelma osallistumis- ja vuorovaikutusmenettelyistä sekä kaavan vaikutusten arvioinnista. Kaavoituksen vireilletulosta tulee ilmoittaa sillä tavoin, että osallisilla on mahdollisuus saada tietoja kaavoituksen lähtökohdista ja osallistumis- ja arviointimenettelyistä.”

Tarkoituksena on kertoa, miksi kaava laaditaan, miten asia etenee ja missä vaiheessa siihen voi vaikuttaa.

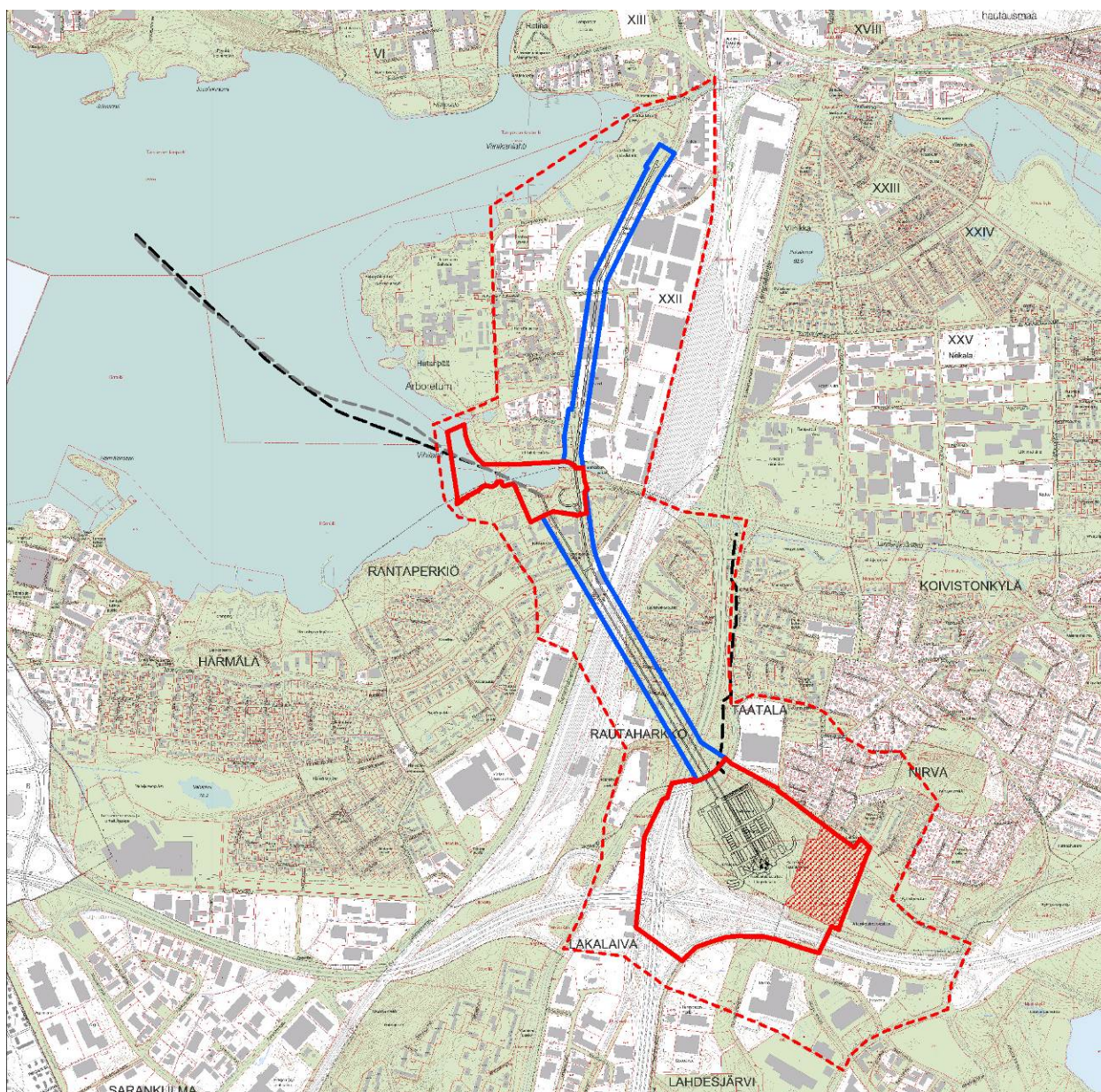
### Aloite

Kaupunginvaltuusto on päättänyt kokouksessaan 17.2.2014 (29 §) jätevedenpuhdistamon paikaksi Sulkavuoren kaupunginhallituksen 3.2.2014 (61 §) tekemän esityksen mukaisesti. Jäteveden keskuspuhdistamo on kaupunginhallituksen suunnittelukokouksen 30.11.2015 (76 §) hyväksymän Tampereen asemakaavoitusohjelman 2016 - 2018 kohde nro 11 (Dnro: TRE:313/10.02.01/2016).


## Suunnittelualue

Suunnittelun kohteena olevat alueet sijoittuvat Tampereen keskustan eteläpuolelle Lakalaivan, Taatalan, Rautaharkon, Rantaperkiön ja XXII (Hatanpään) kaupunginosiin. Kokonaisuus muodostuu neljästä toisiinsa kytkeytyvästä alueesta, joista kahdelle laaditaan maanpäällinen asemakaava/asemakaavan muutos ja kahdelle maanalainen asemakaava. Suunnittelualueiden yhteenlaskettu pinta-ala on noin 73 ha ja ne muodostavat noin 3,5 km:n pituisen vyöhykkeen, joka ulottuu Viinikanlahden jätevedenpuhdistamolta Vihilahteen ja edelleen Rautaharkon eteläosan kautta Sulkavuoren kaakkoispuolelle.

Suunnittelualueiden yleiskuvaukset ja rajaukset on esitetty osallistumis- ja arviointisuunnitelman sivuilla 1-5. Rajaukset ovat alustavia ja niitä tarkennetaan kaavaprosessin aikana.



Suunnittelualueiden alustavat rajaukset

-  ak 8610 Sulkavuori  
ak 8611 Vihilahti
-  ak 8612 Sulkavuori-Vihilahti (maanalainen asemakaava)  
ak 8613 Vihilahti-Viinikanlahti (maanalainen asemakaava)
-  Aiemmin asemakaavoittamaton alueen osa

Alustava lähivaikutusalueen rajaus



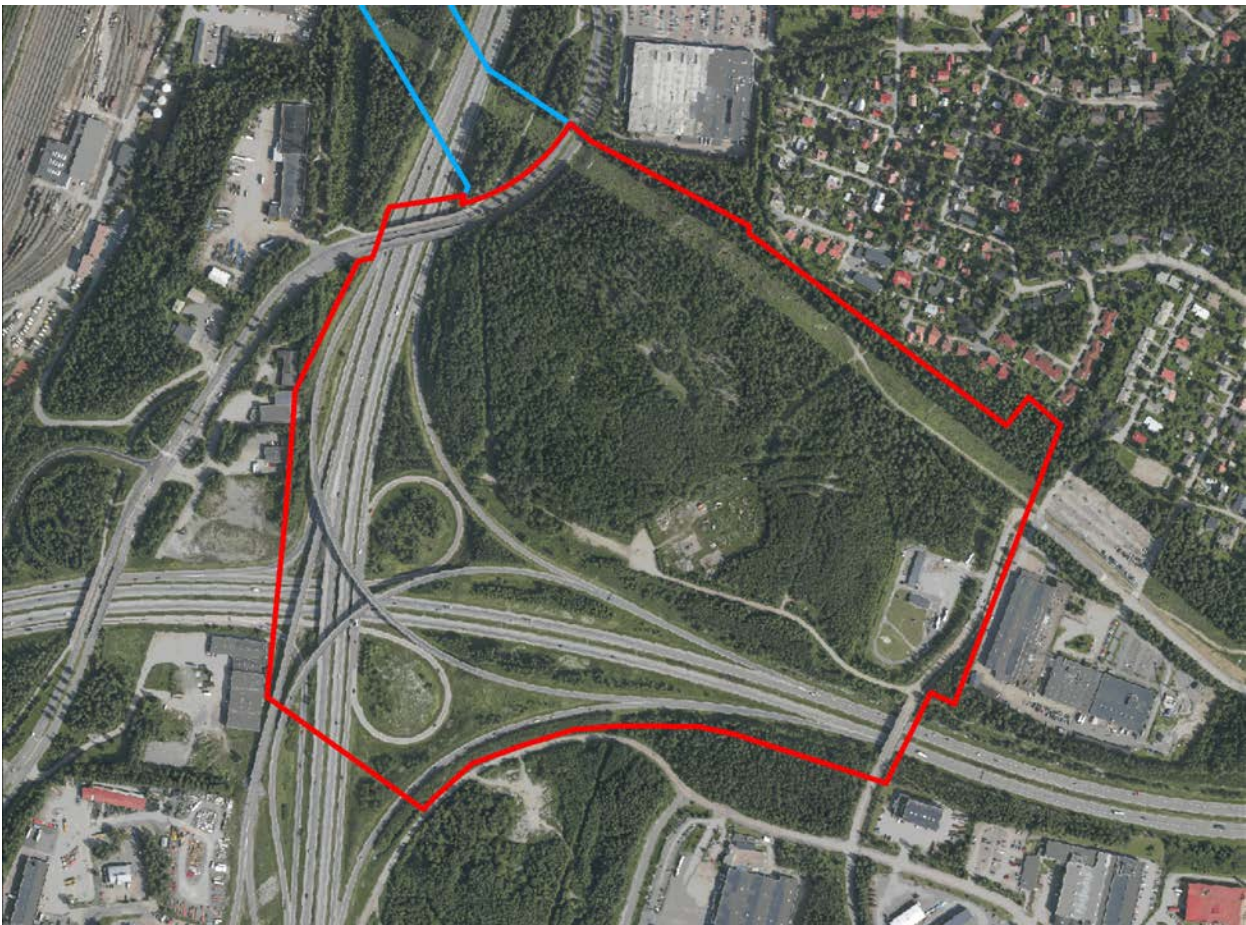
Keskuspuhdistamon hankesuunnitelmat 2015/2016

-  Maanalaiset tilat, tulo-, purku- ja ajotunnelit, purkulinjat

*Suunnittelualueiden alustavat rajaukset sekä maanalaisten tilojen ja tunneleiden sekä ja purkulinjojen alustavat sijainnit. Kaupunki omistaa kartalle vihreällä merkityt alueet.*

LAKALAIVA, RAUTAHARKKO JA TAATALA, TAMPEREEN SEUDUN KESKUSPUHDISTAMO (SULKAVUORI). ASEMAKAAVA NRO 8610. (Dnro: TRE:314/10.02.01/2016)

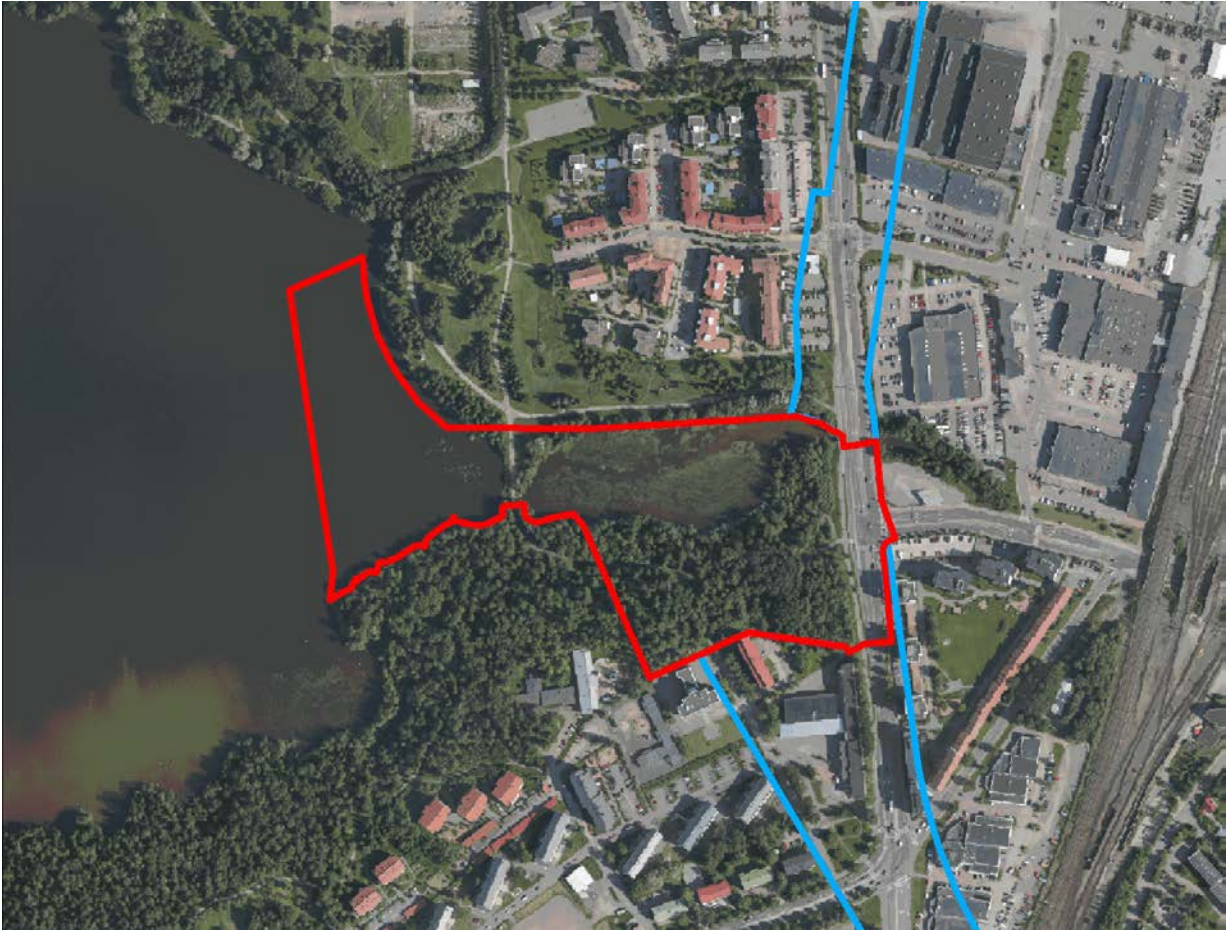
Asemakaavan suunnittelualueeseen sisältyy metsäistä, pääosin rakentamatonta viheraluetta sekä osia Lempääläntien katualueesta ja valtateiden 3 ja 9 liikennealueista. Maa-alueet omistaa Tampereen kaupunki ja Suomen valtio. Osa kaupungin omistamasta alueesta on vuokrattu Tampereen Aikuiskoulutuskeskuksen harjoituskentäksi. Alueen kautta kulkee jalankulun ja polkupyöräilyn reittejä ja teknisen huollon verkostoja (kaasujohto, vesihuoltolinjoja, 110 kV:n voimalinja). Sulkavuoren kaakkoispuolelle sijoittuva Lakalaivan kaatopaikka oli käytössä vuosina 1953-1974. Alueella sijainneen toisen maailmansodan aikaisen ilmatorjunta-aseman jäännöksiä on Sulkavuoren laella ja etelärinteessä. Vanha räjähdysainevarasto on muutettu pieneläinten uurnaholviksi ja alueella on myös erillinen pieneläinten hautausmaa. Suunnittelualan pinta-ala on noin 45,7 ha, josta aiemmin asemakaavoittamatonta on noin 7,4 ha. Alue liittyy luoteessa maanalaisen asemakaavan nro 8612 (Sulkavuori-Vihilahti) suunnittelualueeseen.



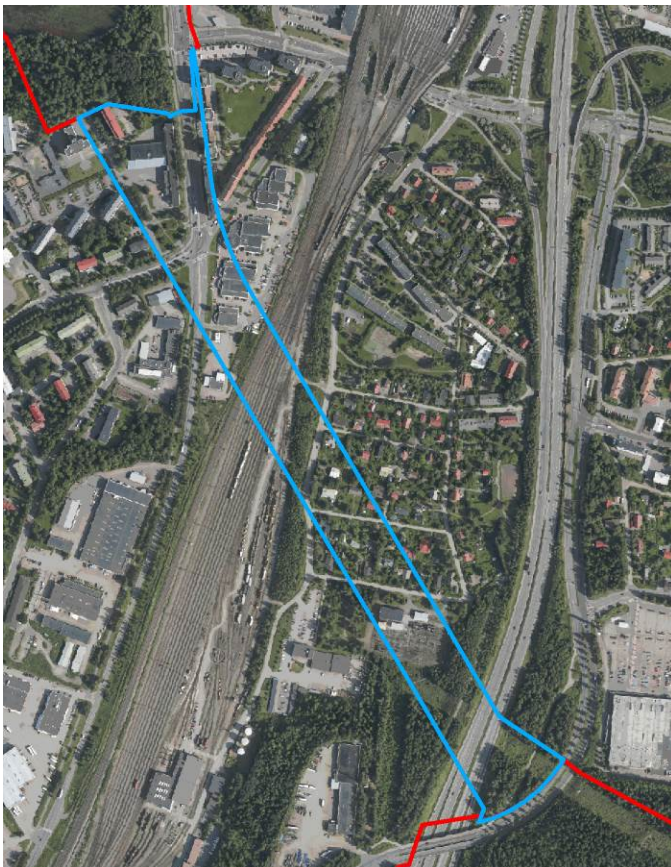
Asemakaavan nro 8610 (Sulkavuori) suunnittelualan rajausta ilmakuvassa. (c) Blom 2015

XXII (HATANPÄÄ) JA RANTAPERKIÖ, TAMPEREEN SEUDUN KESKUSPUHDISTAMO (VIHILAHTI). ASEMAKAAVA NRO 8611. (Dnro: TRE:315/10.02.01/2016)

Asemakaavan suunnittelualueeseen sisältyy osia Härmälän rantapuistosta, Vihilahdenpuistosta, Pyhäjärven vesialueesta ja Hatanpään valtatie katualueesta. Alueen kautta kulkee tärkeitä pyöräilyn ja jalankulun reittejä. Myös virkistyskäyttö on vilkasta: alueelle sijoittuu Rantaperkiön koirapuisto sekä lukuisa määrä pienveneiden rantapaikkoja. Härmälän rantapuiston kautta on rakennettu 110 kV:n maakaapeli. Maa- ja vesialueet omistaa Tampereen kaupunki. Suunnittelualan pinta-ala on noin 8,4 ha. Alue liittyy etelässä maanalaisen asemakaavan nro 8612 (Sulkavuori-Vihilahti) ja pohjoisessa maanalaisen asemakaavan nro 8613 (Vihilahti-Viinikanlahti) suunnittelualueisiin.



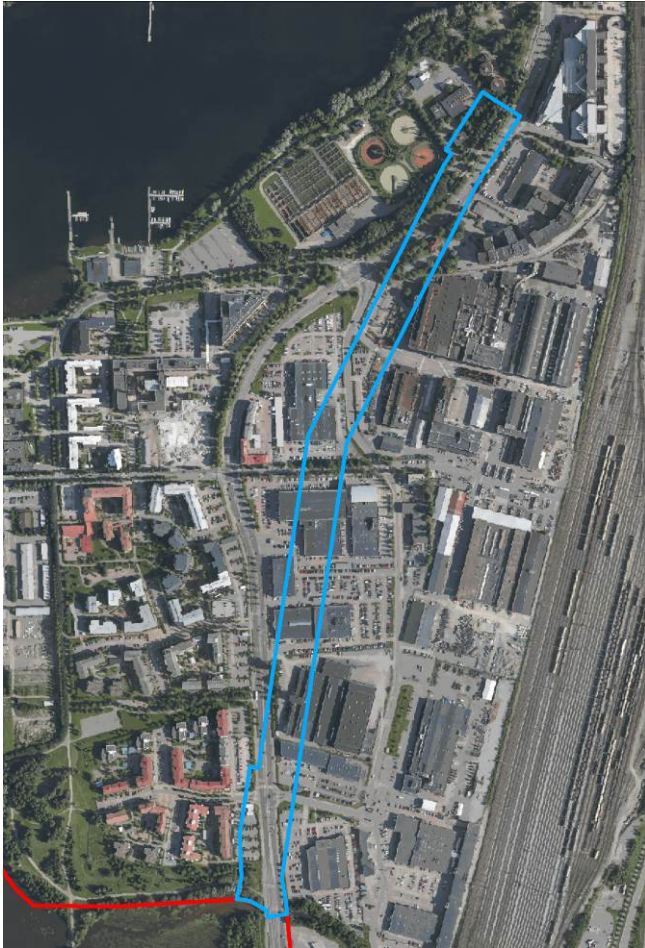
Asemakaavan nro 8611 (Vihilahti) suunnittelualan rajausta ilmapäätössä. (c) Blom 2015



**RANTAPERKIÖ JA RAUTAHARKKO,  
TAMPEREEN SEUDUN KESKUSPUH-  
DISTAMO (SULKAVUORI - VIHILAHTI).  
MAANALAINEN ASEMAKAAVA NRO  
8612. (Dnro: TRE:316/10.02.01/2016)**

Maanalainen asemakaava koskee noin 1,1 km:n pituista ja noin 90...150 metrin levyistä vyöhykettä, joka ulottuu Vihilahden eteläpuolelta Sulkavuoren koillispuolelle. Suunnittelualue alittaa mm. Hatanpään valtatie, pääradan ja valtatie 3 sekä Hatanpään koulun, asuin-, liike-, toimisto- ja teollisuusrakentamisen korttelialueita ja Rautaharkon sähköaseman. Suunnittelualueen pinta-ala on noin 11,4 ha. Alue liittyy kaakossa asemakaavan nro 8610 (Sulkavuori) ja luoteessa asemakaavan nro 8611 (Vihilahti) suunnittelualueisiin.

*Maanalaisen asemakaavan nro 8612 (Sulkavuori-Vihilahti) suunnittelualueen rajausta ilmapäätössä. (c) Blom 2015*



XXII (HATANPÄÄ), TAMPEREEN SEUDUN KESKUSPUHDISTAMO (VIHILAHTI - VIINIKANLAHTI). MAANALAINEN ASEMAKAAVA NRO 8613. (Dnro: TRE:317/10.02.01/2016)

Maanalainen asemakaava koskee noin 1,3 km:n pituista ja noin 60 metrin levyistä vyöhykettä, joka ulottuu Vihilahden pohjoisrannalta Viinikanlahden jätevedenpuhdistamon alueelle. Suunnittelualue alittaa mm. Hatanpään valtatie, Hatanpään puistokujan, Lokomonkadun ja Valimokadun sekä liike-, toimisto- ja teollisuusrakentamisen korttelialueita. Suunnittelualueen pinta-ala on noin 7,8 ha. Alue liittyy etelässä asemakaavan nro 8611 (Vihilahti) suunnittelualueeseen.

*Maanalaisen asemakaavan nro 8613 (Vihilahti-Viinikanlahti) suunnittelualueen rajaus ilmakuvasa. (c) Blom 2015*

## HANKKEEN KUVAUS

### **Tampereen seudun keskuspuhdistamo**

Tampereen seudun keskuspuhdistamo on Tampereen ja Ylöjärven kaupunkien sekä Kangasalan, Lempäälän, Pirkkalan ja Vesilahden kuntien yhteishanke, jonka tarkoituksena on toteuttaa seudullisten vesihuollon ja maankäytön kehittämissuunnitelmien mukainen jätevedenkäsittelyn perusratkaisu useiksi kymmeniksi vuosiksi eteenpäin.

Jäteveden puhdistuksen kapasiteettia tarvitaan lisää mm. voimakkaan väestönkasvun ja puhdistukselle asetettujen vaatimusten kiristymisen seurauksena. Hankkeessa nyt mukana olevien kuntien jätevesistä käsitellään jo nykyään noin 95 % Tampereella. Hankkeen painopiste keskittyi siten Tampereelle, jonka alueelta etsittiin tarkoitukseen sopivia kallioiloja.

Sulkavuoren sijoituspaikkavaihtoehtoa koskenut ympäristövaikutusten arviointimenettely (YVA) on saatettu päätökseen vuonna 2013. YVA-menettelyssä yhteysviranomaisena toiminut Pirkanmaan elinkeino-, liikenne- ja ympäristökeskus on antanut lausuntonsa ympäristövaikutusten arviointiselostuksesta 29.5.2013. Lausunnossa todetaan mm., että arviointiselostuksessa on tunnistettu hankkeen aiheuttamat olennaiset ympäristövaikutukset riittävällä tasolla, ja selostus antaa hyvät puitteet jatkotyöhön. Lausunnossa esitetyt selvitystarpeet ja ohjeet jatkotyöhön on otettava huomioon hankkeen jatkosuunnittelussa.

YVA-menettelyn jälkeen keskuspuhdistamon sijoituspaikaksi valittiin Sulkavuori (Tampereen kaupunginvaltuuston päätös 17.2.2014). Keskuspuhdistamon jatkosuunnittelusta vastaa vuonna 2015 toimintansa aloittanut Tampereen Seudun Keskuspuhdistamo Oy, jonka osakkaita hankkeessa mukana olevat kunnat ovat. Hankkeen toteutussuunnittelu käynnistyi vuoden 2015 yleissuunnitelman tarkastuksen valmistuttua. Tämänhetkisen arvion mukaan rakentaminen voitaisiin aloittaa vuonna 2019 ja keskuspuhdistamo otettaisiin käyttöön vuonna 2024.

Uusi keskuspuhdistamo korvaa nykyiset Viinikanlahden, Raholan ja Lempäälän puhdistamot. Raholasta ja Lempäälästä jätevedet on tarkoitus johtaa siirtoviemäreitä pitkin Vihilahdessa sijaitsevaan nk. solmupisteeseen. Viinikanlahden nykyiseltä puhdistamolta jätevedet johdetaan Vihilahden solmupisteeseen kalliotunnelia tai putkilinjaa (siirto- tai paineviemäri) pitkin. Vihilahdesta jätevedet johdetaan edelleen kalliotunnelissa Sulkavuoren sisään louhittavalle maanalaiselle jätevedenpuhdistamolle. Puhdistetut vedet johdetaan kalliotunnelissa Sulkavuoresta takaisin Vihilahden ja edelleen purkuputkea pitkin Pyhäjärveen. Purkupisteen tarkka sijainti määritellään ympäristö- ja vesilupaprosessien yhteydessä.

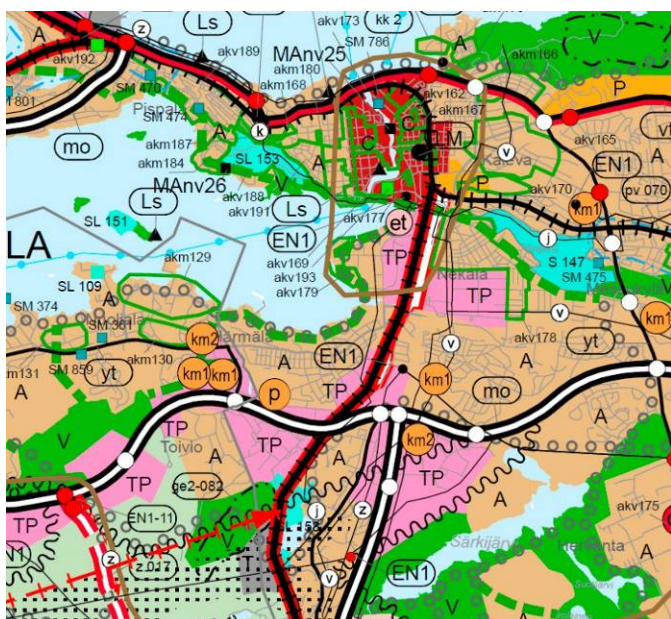
Puhdistamolle tulevan vesimäärän ja kuormituksen arvioidaan kasvavan noin 1,25 –kertaiseksi nykyisiin puhdistamoihin verrattuna. Puhdistamon mitoitustasauksessa puhdistuskapasiteetiksi on mitoitettu keskimäärin 100 000 m<sup>3</sup> vuorokaudessa. Liittymääräksi vuonna 2040 on arvioitu 429 000 asukasta. Puhdistamon lietteenkäsittelyn vaihtoehdoksi on ensimmäisessä toteutusvaiheessa valittu lietteen terminen kuivaus ja poltto. Suunnitelmassa on varauduttu lisäksi biokaasulaitoksen rakentamiseen sekä laitoksen puhdistuskapasiteetin lisäämiseen ja puhdistusprosessin tehostamiseen tarvittavilla kalliotilojen laajennusvarauksilla.

Sulkavuoren alueella maan pinnalle sijoitettavia rakennuksia ja rakenteita ovat mm. puhdistamon hallintorakennus, lietteen käsittelytilat ja polttolaitos, hajukaasujen käsittelylaitteisto, metanoli-asema, varavoimalaitteet, poistoilma- ja savupiiput, maanalaisista tiloista Lempääläntielle sekä hallintorakennuksen viereen johtavien ajotunnelien suuaukot sekä eri puolille Sulkavuorta sijoitettujen pystykuilujen/varapoistumisteiden maanpäälliset osat. Keskuspuhdistamon ajoneuvoliikenne ohjataan alueelle etelästä Särkijärvenkatua pitkin. Vihilahdessa maan pinnalle sijoittuvat rakennuksia ja rakenteita ovat Hatanpään valtatie länsipuolelle johtavan ajotunnelin suuaukko sekä maanalaisten tilojen pystykuilujen/varapoistumisteiden maanpäälliset osat.

## SUUNNITTELUN LÄHTÖKOHDAT JA SELVITYKSET

### Maakuntakaava

Pirkanmaan 1. maakuntakaavassa (vahv. 29.3.2007) ja 2. vaihemaakuntakaavassa (liikenne ja logistiikka, vahv. 25.11.2013) suunnittelualueelle on osoitettu taajamatoimintojen aluetta (A), työpaikka-alue (TP) ja maaliikenteen aluetta (LM). Suunnittelualueelle ja sen lähiympäristöön on osoitettu lisäksi mm. vähittäiskaupan suuryksikkö (km1), jätevedenpuhdistamo (et, Viinikanlahti), sähköasema (EN1), päävesijohto (v), runkoviemäri (j), voimalinja (z), viheryhteystarve, ulkoilureitti, eritasoliittymiä, merkittävästi parannettava rata, kaupunkikehittämisen kohdealue (kk2, Tampereen valtakunnanosa-keskuksen ydinalue).



Ote Pirkanmaan 1. maakuntakaavan ja voimassa olevien vaihemaakuntakaavojen yhdistelmästä.

Pirkanmaan 1. maakuntakaavassa ei otettu kantaa keskuspuhdistamon sijaintiin. Maakuntavaltuuston 27.3.2017 hyväksymän uuden kokonaismaakuntakaavan suunnittelussa hanke on otettu huomioon (kts. kohta tavoitteet, Pirkanmaan maakuntakaava 2040).

### **Yleiskaava**

Suunnittelualueella on voimassa kaksi yleiskaavaa: 27.5.1998 kaupunginvaltuuston hyväksymä ja 16.10.2003 lainvoiman saanut Tampereen kantakaupungin oikeusvaikutteinen yleiskaava, sekä 15.12.2010 hyväksytty ja 17.10.2013 lainvoiman saanut Lahdesjärven oikeusvaikutteinen osayleiskaava. Lisäksi kaupunginvaltuusto on hyväksynyt 18.1.2016 suunnittelualueen pohjoisosaan ulottuvan keskustan strategisen osayleiskaavan ehdotuksen, joka ei ole vielä voimassa. Valmisteilla oleva kantakaupungin yleiskaava 2040 korvaa voimaan tulleessaan nykyiset yleiskaavat (kts. kohta tavoitteet, Kantakaupungin yleiskaava 2040).

Kantakaupungin yleiskaavassa 1998 suunnittelualueille on osoitettu seuraavia aluevarauksia ja toimintoja:

#### **Asemakaava nro 8610 (Sulkavuori):**

**VLM** Maiseman- ja luonnonhoitoalueeksi varattu lähivirkistysalue, kuten ranta, vesistön suoja-alue, harju, rinne, maisemapelto tai -niitty. Alueella säilytetään alkuperäinen luonnonympäristö. Puiden kaataminen, kaivamis-, louhimis-, tasoittamis- ja täyttötöyt tai niihin verrattavat toimenpiteet ovat alueella luvanvaraisia, kuten RakL 124a §:ssä on säädetty. Alueella sallitaan vähäinen luonnonympäristön huomioonotettava yleistä virkistyskäyttöä palveleva rakentaminen.

**PK-3** Palveluvaltaisen yritystoiminnan alue. Alue varataan pääasiassa liike- ja toimistotiloille sekä niihin liittyville varastotiloille. Alueelle saa sijoittaa myös ympäristöön soveltuvaa muuta työpaikkatoimintaa. Alueelle ei saa sijoittaa kaupan suuryksiköitä eikä suuria yli 400 m<sup>2</sup> päivittäistavaramyymälöitä.

**PY** Julkisten palveluiden ja hallinnon alue.  
Liikennealue.

**(z)** 110-400 kV sähkölinja.

#### **Asemakaava nro 8611 (Vihilahti):**

**VLM** Maiseman- ja luonnonhoitoalueeksi varattu lähivirkistysalue, kuten ranta, vesistön suoja-alue, harju, rinne, maisemapelto tai -niitty. Alueella säilytetään alkuperäinen luonnonympäristö. Puiden kaataminen, kaivamis-, louhimis-, tasoittamis- ja täyttötöyt tai niihin verrattavat toimenpiteet ovat alueella luvanvaraisia, kuten RakL 124a §:ssä on säädetty. Alueella sallitaan vähäinen luonnonympäristön huomioonotettava yleistä virkistyskäyttöä palveleva rakentaminen.

**PY** Julkisten palveluiden ja hallinnon alue.

**W** Vesialue.

Liikennealue.

#### **Maanalainen asemakaava nro 8612**

##### **(Sulkavuori - Vihilahti):**

**PY** Julkisten palveluiden ja hallinnon alue.

**AK** Kerrostalovaltainen asuinalue. Alue varataan kerrostaloille, joihin on sijoitettava vähintään 70% alueen kerrosalasta. Alueelle voidaan rakentaa myös asuin- ympäristöön soveltuvia työtiloja.

**ET** Yhdyskuntateknisen huollon alue.

**PK-3** Palveluvaltaisen yritystoiminnan alue. Alue varataan pääasiassa liike- ja toimistotiloille sekä niihin liittyville varastotiloille. Alueelle saa sijoittaa myös ympäristöön soveltuvaa muuta työpaikkatoimintaa. Alueelle ei saa sijoittaa kaupan suuryksiköitä eikä suuria yli 400 m<sup>2</sup> päivittäistavaramyymälöitä.

**AP** Pientalovaltainen asuntoalue. Alue varataan pientaloille. Alueelle voidaan rakentaa myös pienkerrostaloja ja asuin- ympäristöön soveltuvia työtiloja. Pienkerrostaloihin saadaan sijoittaa enintään 25% alueen kerrosalasta.

**LR** Rautatieliikenteen alue.

Liikennealue.

**(z)** 110-400 kV sähkölinja.

#### **Maanalainen asemakaava nro 8613**

##### **(Vihilahti-Viinikanlahti):**

**T-3** Tuotantovaltaisen yritystoiminnan alue.

**PK-2** Kauppa- ja palveluvaltaisen yritystoiminnan alue.

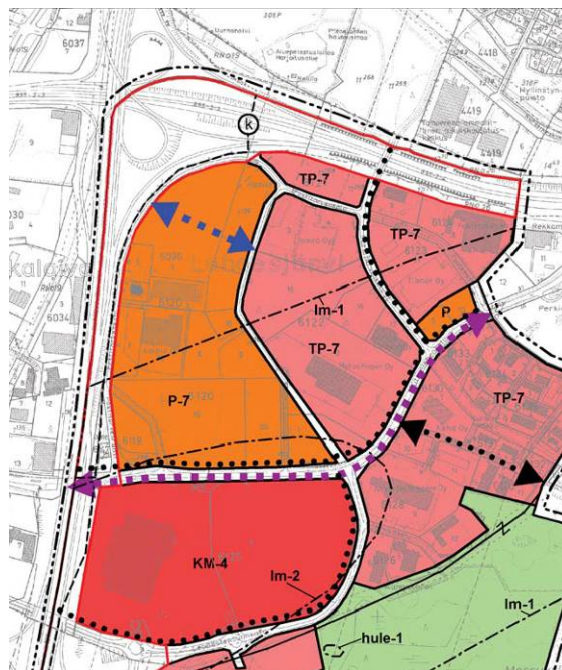
**ET** Yhdyskuntateknisen huollon alue.

Liikennealue.

Lahdesjärven osayleiskaavassa asemakaavan nro 8610 (Sulkavuori) suunnittelualueen eteläosaan on osoitettu maantien aluetta ja kaasujohto. Osayleiskaavan yleismääräysten mukaan alueella syntyvät hulevedet tulee viivyttaa ja imeyttää katu- ja tonttialueilta varatuilla alueilla. Asemakaavoituksen yhteydessä on laadittava erillinen hulevesien hallintaa koskeva suunnitelma. Asemakaavassa tulee tarvittaessa antaa lisämääräys liikennealueilta kerääntyvien hulevesien puhdistamisesta. Alueella laadittaviin asemakaavoihin tulee liittää arviointi suunniteltujen toimintojen liikenteellisistä vaikutuksista. Kaava-alueen maankäyttö ei saa aiheuttaa merkittäviä haitallisia vaikutuksia päätieverkon liikenteelle.



Ote Tampereen kantakaupungin yleiskaavasta 1998.

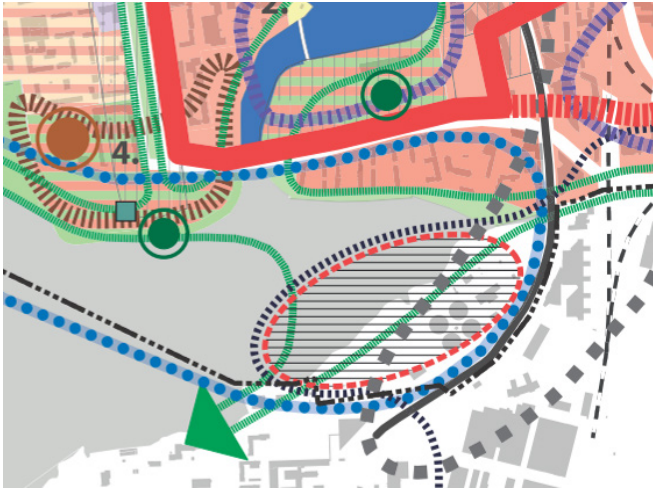


Ote Lahdesjärven osayleiskaavasta.

Voimassa olevat keskustan yleiskaavan ja liikenneosayleiskaavan korvaavan keskustan strategisen osayleiskaavan ehdotus hyväksyttiin kaupunginvaltuustossa 18.1.2016. Hyväksymispäätöksestä on valitettu eikä kaava ole vielä voimassa.

Osayleiskaavaehdotuksen maankäytökartalla Viinikanlahden nykyisen puhdistamon alue on osoitettu selvitysalueeksi (punainen katkoviiva), jonka maankäytön muutos on kytkettävä ydinkeskustan laajenemiseen ja järvenrantakaupungin kehittämiseen. Muutoksen yhteydessä on parannettava alueen kautta kulkevien virkistysyhteyksien laatua. Alueen suunnittelun käynnistymisen edellyttää maakuntakaavan muutosta. Muita aluetta koskevia kaavamerkintöjä ja -määräyksiä ovat mm. Näsijärven ja Pyhäjärven rantojen kehittämisvyöhyke (sininen pisteiviiva), kehitettävä viher- ja virkistysvyöhyke (vihreät nuolet) ja korkeaan rakentamiseen soveltuva vyöhyke (harmaa katkoviiva). Osayleiskaavaehdotuksen liikennekartalla Hatanpään valtatie on osoitettu joukkoliikenteen laatuikäntäväksi (punainen viiva), keskustan pääkaduksi (violettiviiva) ja seudulliseksi pyöräilyn pääreitiksi (vihreä katkoviiva). Pyhäjärven rantaa seurailee keskustan pyöräilyn pääreitti (vihreä pisteiviiva) sekä tärkeä jalankulun reitti (keltainen pisteiviiva).





Ote keskustan strategisen osayleiskaavan ehdotuksesta. 10.11.2015. Kartta 1, maankäyttö.



Ote keskustan strategisen osayleiskaavan ehdotuksesta. 10.11.2015. Kartta 2, liikenne.

## Asemakaava

Suunnittelualueella on voimassa useita eri-ikäisiä asemakaavoja, joiden rajaukset ilmenevät seuraavien sivujen karttaotteissa (asemakaavaindeksi). Otteet varsinaisesta asemakaavayhdistelmästä on esitetty kaavakarttojen yhteydessä (poistuva kaava).

Voimassa olevissa asemakaavoissa suunnittelualueelle on osoitettu seuraavia aluevarauksia ja toimintoja:

### Asemakaava nro 8610 (Sulkavuori):

#### ak 2524 / 19.12.1967

PI Istutettava puistoalue (Sulkavuori).  
VS Voimansiirtoalue.  
(va) Vaara-alue.  
Ohjeellinen yleiselle jalankululle varattu alue.

#### ak 3591 (osa) / 23.3.1971

PL Luonnontilassa säilytettävä puistoalue.

#### ak 6206 (osa) / 5.11.1984

Katualuetta (Lempääläntie).  
(v) Vaara-alue.  
(z) Sähkölinja.

#### ak 6716 / 2.3.1989

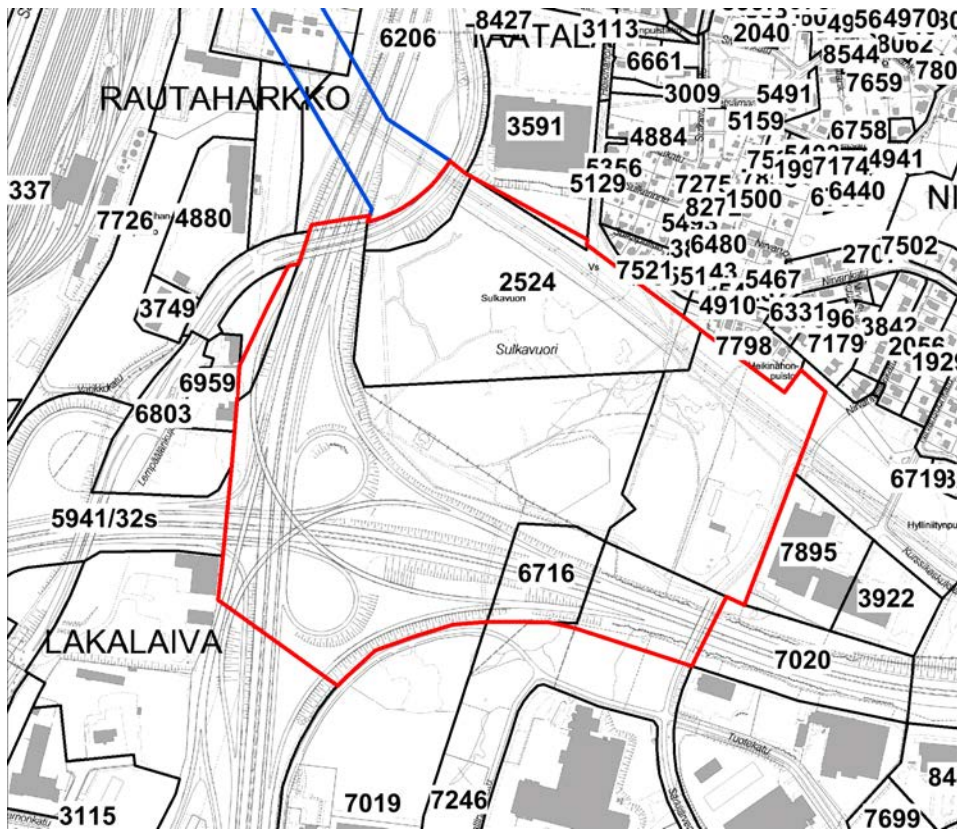
LT-1 Kauttakulku- tai sisääntulotie suoja- ja näkemäalueineen. Tierakentamiselta ja liikenteeltä vapaaksi jäävät liikennealueen osat on säilytettävä kasvullisina ja niillä kasvava puusto on hoidettava metsätyyppinsä mukaisesti. Maaleikkauksissa ja -pengerryksissä on istutuksin edistettävä metsän reunavyöhykkeen muodostumista.

#### ak 7019 / 8.11.1991

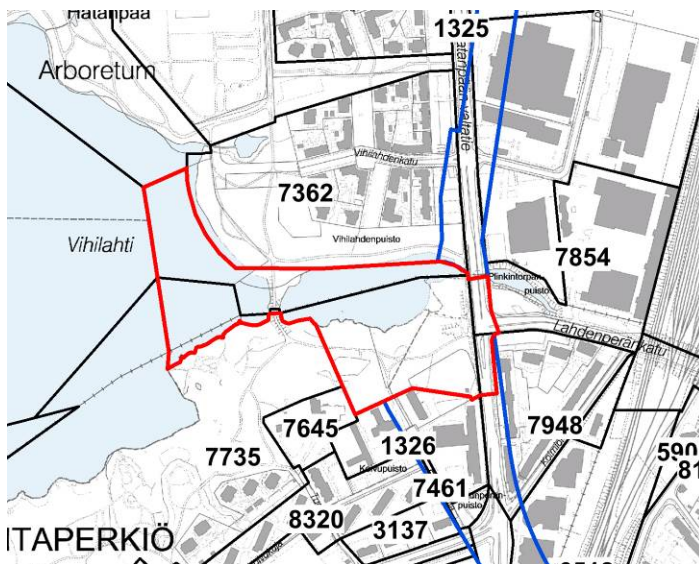
LT-1 Kauttakulku- tai sisääntulotie suoja- ja näkemäalueineen. Tierakentamiselta ja liikenteeltä vapaaksi jäävät liikennealueen osat on säilytettävä kasvullisina ja niillä kasvava puusto on hoidettava metsätyyppinsä mukaisesti. Maaleikkauksissa ja -pengerryksissä on istutuksin edistettävä metsän reunavyöhykkeen muodostumista.  
e Eritasoristeys.

#### ak 5941/32s (osa) / 20.12.1982

VL Lähivirkistysalue (Sulkavuori)  
LT-1 Kauttakulku- tai sisääntulotie suoja- ja näkemäalueineen. Tierakentamiselta ja liikenteeltä vapaaksi jäävät liikennealueen osat on säilytettävä kasvullisina ja niillä kasvava puusto on hoidettava metsätyyppinsä mukaisesti. Maaleikkauksissa ja -pengerryksissä on istutuksin edistettävä metsän reunavyöhykkeen muodostumista.  
(v) Vaara-alue. Alueella suoritettaviin rakentamistoimenpiteisiin on hankittava Tampereen kaupungin sähkölaitoksen ja Imatran Voima Oy:n hyväksyntä.  
e Eritasoristeys.  
Maanalaista johtoa varten varattu alueen osa.



Ote asemakaava-  
indeksistä, kaavan 8610  
suunnittelualue.



Ote asemakaava-  
indeksistä, kaavan 8611 suunnittelualue.

### Asemakaava nro 8611 (Vihilahti):

#### ak 1325 (osa) / 19.9.1959

Katualuetta (Hatanpään valtatie).

#### ak 7362 (osa) / 13.6.1996

VP-2 Rantapuisto (Vihilahdenpuisto). Puisto tulee rakentaa ottaen huomioon alueen sijainti ja maisemallinen merkitys. Puistoon saa sijoittaa vesialueen virkistyskäyttöön liittyviä toimintoja.

(pp) Ohjeellinen yleiselle jalankululle ja pyöräilylle varattu alueen osa.

W Vesialue.

Yleismääräys: Ennen alueella tapahtuvaa rakentamista on huolehdittava siitä, että saastunut maaperä on poistettu ympäristösuojeluviranomaisten hyväksymien käsittelysuunnitelmien mukaisesti.

#### ak 7735 (osa) / 19.2.2003

VL Lähivirkistysalue (Härmälän rantapuisto).

W Vesialue.

si-jk/pp Vesialueen ylittävä silta, joka on varattu yleiselle jalankululle ja polkupyöräilylle.

#### ak 7948 (osa) / 16.3.2005

Katualuetta (Hatanpään valtatie).

(ajo) Ajoyhteys.



- Ympäristövaikutusten arviointiselostus 29.11.2012 ja yhteysviranomaisen lausuntoon arviointiselostuksesta 29.5.2013. YVA-selostuksen liitteenä olivat mm. Sulkavuoren kaatopaikan riski- ja toimenpidekartoitus (liite 7), hiukkasten ja hajujen leviämisen mallinnukset (liitteet 8 ja 10), Sulkavuoren lepakkoselvitys (liite 11), meluselvitys (liite 12), louhintatärinän lähtötietomuistio (liite 13), arseenipitoisuudet kallioperässä (liite 6). Aineistoja Keskuspuhdistamo Oy:n internet-sivuilla osoitteessa: [www.keskuspuhdistamo.fi](http://www.keskuspuhdistamo.fi)
- Pirkanmaan keskuspuhdistamon vesistövaikutukset, esiselvitys, Pirkanmaan ympäristökeskuksen raportteja 1/2008.
- Lahdesjärvi - Lakalaiva osayleiskaava-alueen muinaisjäännösinventointi 2007 (Mikroliitti Oy).

Suunnittelualueita koskevia lähtötietoja on myös mm. seuraavissa aiemmissä selvityksissä ja suunnitelmissa:

- Tampereen vihreä keskusta – keskustan viherverkko ja sen kehittäminen 2014
- Tampereen kaupungin luonnonsuojeluohjelma 2012 - 2020
- Tampereen ilmanlaatuselvitys 2013
- Tampereen keskustan liikenneverkkosuunnitelma Takli 2013
- Tampereen kaupungin meluselvitys 2012 ja Meluntorjunnan toimintasuunnitelma 2013-2018 (2013)
- Tampereen kantakaupungin hulevesiohjelma ja valuma-alue selvitys 2012
- Tampereen kaupunkiseudun rakennesuunnitelman toteuttamisohjelmat ja MAL-aiesopimus
- EHYT Yhdyskuntarakenteen eheyttäminen Tampereella 2011
- Pirkkalan kalastusalueen käyttö- ja hoitosuunnitelma 2011 – 2020
- Tampereen kantakaupungin ympäristö- ja maisemaselvitys 2008
- Pyhäjärven kunnostustarpeen selvitys, Pirkanmaan ympäristökeskuksen raportteja 03/2007
- Lahdesjärvi - Lakalaivan osayleiskaavan valmisteluaineistot ja taustaselvitykset
- Tampereen kaupungin vanhat metsät –selvitys 2006
- Valtateiden 3 ja 9 eritasoliittymien (Rautaharkko, Särkijärvi ja Lahdesjärvi) sekä niiden lähi-alueen liikenteelliset tarkastelut ja aluevaraus suunnitelma 2005
- Valtatien 9 rakentaminen välillä Lakalaiva - Alasjärvi, tiesuunnitelma 1988

Asemakaavojen laatimisen aikana laadittavia selvityksiä ja suunnitelmia ovat mm.:

- Luontoselvitykset (ak 8610 ja ak 8611)
- Liikenteelliset tarkastelut (ak 8610 ja ak 8611)
- Arkeologiseen kulttuuriperintöön liittyvät selvitykset (ak 8610 ja 8611)
- Lakalaivan kaatopaikkaa koskevat selvitykset
- Hulevesien hallinnan periaatteet (ak 8610 ja ak 8611)
- Yleiskaavallinen tarkastelu
- Louhinnan ympäristövaikutusten selvitys ja riskiarviointi
- Keskuspuhdistamon toiminnan riskinhallinta/riskinarviointi
- Täydentävät kallio- ja pohjavesitutkimukset

Asemakaavojen suunnittelun pohjana käytetään lisäksi kaavaprosessin aikana tarkentuvia keskuspuhdistamon teknisiä suunnitelmia sekä niihin liittyvää havainneaineistoa. Muita erillisselvityksiä tai –suunnitelmia laaditaan tarvittaessa asemakaavan valmistelun yhteydessä. Selvitysten keskeiset tulokset kootaan erillisiksi raporteiksi ja/tai kuvataan osana kaavaselostusta.

## SUUNNITTELUN TAVOITTEET JA VAIKUTUSTEN ARVIOINTI

### Asemakaavan suunnittelun tavoitteet

Keskuspuhdistamo Oy:n kuuden osakaskunnan yhteisenä tavoitteena on toteuttaa seudullisten vesihuollon ja maankäytön kehittämissuunnitelmien mukainen jätevedenkäsittelyn perusratkaisu useiksi kymmeniksi vuosiksi eteenpäin siten, että puhdistuskapasiteetti ja -teknologia riittää myös mitoitusvuoden 2040 jälkeenkin. Tampereen ja Lempäälän osalta tavoitteena on myös vapauttaa nykyisten jätevedenpuhdistamoiden alueet muuhun maankäyttöön.

Tampereen kaupungin asettamia tavoitteita ovat lisäksi:

- mahdollistaa varsinaisen jätevedenpuhdistamon sekä muun laitoksen toiminnalle välttämättömän rakentamisen edellyttämät, suoraan asemakaavoihin perustuvat ja/tai niihin muun lainsäädännön kautta kytkeytyvät rakennus-, toimenpide- ym. luvat;
- tarkentaa ja täydentää hankkeen YVA -menettelyn aikana laaditut ympäristövaikutusten arvioinnit asemakaavan edellyttämälle tasolle;
- poissulkea sellaiset suunnittelualueiden maankäytön tulevaisuuden muutokset, joilla voisi olla keskuspuhdistamon toimintaa rajoittavia vaikutuksia.

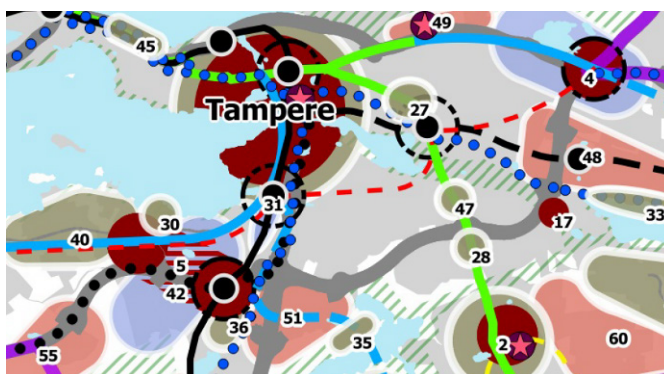
Tampereen asemakaavoitusohjelmassa 2016–2018 jäteveden keskuspuhdistamo on osoitettu vuodelle 2016 kaavoitettavaksi hanketta koskevien suunnitelmien pohjalta. Asemakaavoituksella päätetään puhdistamohankkeen vaatimista alue- ja tilavarauksista sekä suunnittelualueiden muusta maankäytöstä. Rakennusluvan lisäksi hankkeen toteuttaminen edellyttää mm. ympäristönsuojelulain, jätehuoltolain ja vesilain mukaisia lupamenettelyitä, joiden yhteydessä määrätään esimerkiksi laitoksen prosessimitoituksesta ja toiminnan lupaehdoista sekä siirto- ja purkulinjoihin vesistöön sijoittamisen edellytyksistä. Näitä päätöksiä koskeva toimivalta on alueellisilla viranomaisilla, joita ovat mm. Pirkanmaan ELY-keskus sekä Länsi- ja Sisä-Suomen Aluehallintovirasto.

Muita asemakaavan suunnittelussa huomioitavia tavoitteita ovat mm.:

**Valtakunnalliset alueidenkäyttötavoitteet (VAT)**, joissa on vesihuoltoon liittyvinä tavoitteina kirjattu mm. seuraavaa:

- Alueidenkäytön suunnittelussa on turvattava terveellisen ja hyvälaatuisen veden riittävä saanti ja se, että taajamien alueelliset vesihuoltoratkaisut voidaan toteuttaa. Lisäksi alueidenkäytön suunnittelussa on otettava huomioon jätevesihaittojen ehkäisy.
- Alueidenkäytöllä edistetään luonnonvarojen kestävästä hyödyntämisestä siten, että turvataan luonnonvarojen saatavuus myös tuleville sukupolville. Alueidenkäytössä ja sen suunnittelussa otetaan huomioon luonnonvarojen sijainti ja hyödyntämismahdollisuudet.
- Alueidenkäytössä edistetään vesien hyvän tilan saavuttamista ja ylläpitämistä. Alueidenkäytössä on otettava huomioon pohja- ja pintavesien suojelutarve ja käyttötarpeet. Pohjavesien pilaantumisen- ja muuttamisriskejä aiheuttavat laitokset ja toiminnot on sijoitettava riittävän etäälle niistä pohjavesialueista, jotka ovat vedenhankinnan kannalta tärkeitä ja soveltuvat vedenhankintaan.

**Tampereen kaupunkiseudun rakennesuunnitelma 2040** ja siihen liittyvä rakennemalli on laadittu yhteistyössä lähikuntien kanssa. Lakalaivan - Lahdesjärven alue (kohde nro 51) on merkitty Uudeksi merkittävästi kehitettäväksi työpaikka-alueeksi. Nykyinen järjestelyratapiha (kohde nro 31) on merkitty uudeksi merkittävästi kehitettäväksi asuinalueeksi tai asuin- ja työpaikka-alueeksi. Keskuspuhdistamon sijoittuu näiden alueiden väliin ja tuntumaan.



Ote Tampereen kaupunkiseudun rakennesuunnitelmasta 2040.



Vesihuollon kehittämissuunnitelmassa jätevesimäärien ennakoitaan kasvavan väestön kasvun myötä vuoteen 2025 mennessä 4 % ja vuoteen 2040 mennessä 15 % nykytasona käytettyyn vuoteen 2011 verrattuna. Suunnittelua keskeisesti ohjanneet tavoitteet ovat pohjavesien suojelu ja vedenhankinnan turvaaminen myös poikkeustilanteissa. Keskitetyllä puhdistusratkaisulla tavoitellaan uusimpien tekniikoiden hyödyntämistä siten, että puhdistuksella päästäisiin purkuvesistön kannalta parempaan lopputulokseen kuin useassa pienemmässä yksikössä.

Valmisteilla olevan **Tampereen kantakaupungin yleiskaavan 2040** ehdotus käsiteltiin yhdyskuntalautakunnassa 7.2.2017 ja kuulutettiin julkisesti nähtäville 15.2. - 17.3.2017 väliseksi ajaksi. Kyseessä on uudenlainen, strategisen tason yleiskaava, jossa esitetään tulevan maankäytön tavoitteita pääpiirteissään. 1.2.2017 päivätty yleiskaavaehdotus oli esitetty neljällä kartalla, joissa suunnittelualueelle ja sen lähiympäristöön on esitetty mm. seuraavia kaavamerkintöjä ja -määräyksiä:

- Kartalla 1 (yhdyskuntarakenne) uusi jätevedenpuhdistamo (E-jv), ohjeellinen liikenneverkon kehittämisen kohdealue (lvk), etelän kasvusuunta/vyöhyke, jota kehitetään tulevaisuuden työ- ja toimipaikka-alueena, keskuspuistoverkosto (V), kasvun vyöhyke, keskustatoimintojen alueita (C), palveluiden ja työpaikkojen sekoittuneita alueita (P/T), asumisen alueita (A), alueita, joille saa sijoittaa seudullista paljon tilaa vaativaa kauppaa, VAK-ratapiha, pääliikenneverkon osia (moottoritie, eritasoliittymä, seudulliset pääväylät), kaupunkirakenteen kannalta merkittävä liikenteen kokoojakatu, joukkoliikenteen laukukäytävä (Hatanpään valtatie), kehitettävä katu (Lempääläntie), liikenteen yhteystarve (Lempääläntie - Hatanpään valtatie), pyöräilyn pääreitistön tavoiteverkko (Lempääläntie, Hatanpään valtatie), kehitettävä virkistyspainotteinen pyöräilyreitti, joukkoliikenteen vaihtopysäkki.
- Kartalla 2 (viherympäristö ja vapaa-ajan palvelut) keskuspuistoverkosto (V), ohjeellinen viherverkoston yhteystarvealue, ohjeellinen virkistysyhteys, ohjeellinen ekologinen yhteys sekä ohjeellinen keskitettyjen liikunta-, urheilu- ja vapaa-ajan palveluiden tarvealue (vu).
- Kartalla 3 (kulttuuriperintö) muu arkeologinen kulttuuriperintökohde (s14 Sulkavuori), maisemallisesti ja kaupunkikuvallisesti huomioitava rakennettu kulttuuriympäristö (M23 Rantaperkiö, M24 Rautaharkko).
- Kartalla 4 (kestävä vesitalous, ympäristöterveys ja yhdyskuntatekninen huolto) uusi jätevedenpuhdistamo (E-jv), puhdistettava/kunnostettava alue (saa), melu- ja ilmanlaatuselvitystarpeen harkinta-alue, kemikaalilaitoksen konsultointivyöhyke (kv), uusi ohjeellinen viettoviemäri (vv), uusi ohjeellinen paineviemäri (pv), kaasulinja (k), 110-400 kV:n sähkölinja (z), sähköasema (E-sä), valuma-alueet (Härmälänoja, Vihioja, Pyhäjärvi) ja merkittävä oja tai vesireitti (Vihioja, Härmälänoja).

Kantakaupungin yleiskaavaan 2040 liittyvissä Viinikka-Rautaharkko ja Lakalaiva-Rautaharkko rakennetarkasteluissa ja maankäyttövisiossa Lakalaivasta on muodostettu yhdessä Peltolammin kanssa uusi kantakaupungin eteläinen aluekeskus. Lakalaivan sijainti valtakunnallisten pääväylien tuntumassa asettaa alueen myös seudullisesti merkittäväksi logistiseksi keskittymäksi, mikä on hyödynnettävissä aluekeskuksen elinvoimana ja lisävahvuutena. Kaupunkivision ohjenuorana olivat kantakaupungin yleiskaavan 2040 ja Pirkanmaan maakuntakaavan 2040 tavoitteet, joista kaksi merkittävintä olivat alueen kehittäminen sekoittuneiden toimintojen vyöhykkeenä sekä aluekeskuksen sijoittaminen alueelle.

### **Vaikutusten arviointi**

Maankäyttö- ja rakennuslain (MRL) 9 §:n mukaan kaavan tulee perustua kaavan merkittävät vaikutukset arvioivaan suunnitteluun ja sen edellyttämiin tutkimuksiin ja selvityksiin. Maankäyttö- ja rakennusasetuksen (MRA) 1 §:n mukaan kaavaa laadittaessa on arvioitava sen toteuttamisesta aiheutuvat merkittävät välittömät ja välilliset vaikutukset mm.

- 1) ihmisten elinoloihin ja elinympäristöön,
- 2) maa- ja kallioperään, veteen, ilmaan ja ilmastoon,
- 3) kasvi- ja eläinlajeihin, luonnon monimuotoisuuteen ja luonnonvaroihin,
- 4) alue- ja yhdyskuntarakenteeseen, yhdyskunta- ja energiatalouteen sekä liikenteeseen,
- 5) kaupunkikuvaan, maisemaan, kulttuuriperintöön ja rakennettuun ympäristöön.

Asemakaavojen tavoitteena olevan hankkeen toteuttamisesta syntyviä ympäristövaikutuksia on selvitetty laajalti jo ympäristövaikutusten arviointimenettelyn yhteydessä. Kaavaprosessin aikana aiempia arvioiteja täydennetään ja tarkastetaan mm. työn aikana laadittaviin suunnitelmiin ja selvityksiin sekä tarkentuviin lähtötietoihin perustuen. Vaikutukset arvioidaan kaavan laatimisen yhteydessä ja ne kirjataan asemakaavaselostukseen. Arviointiin sisältyy tarvittaessa myös kaupungin strategisen suunnittelun kannalta merkittäviin kehittämistavoitteisiin liittyvien erityisten vaikutusten arviointia (esim. yritysvaikutukset).

### Osalliset

Maankäyttö- ja rakennuslain 62§:n mukaan kaavoitusmenettely tulee järjestää ja suunnittelun lähtökohdista, tavoitteista ja mahdollisista vaihtoehdoista kaavaa valmisteltaessa tiedottaa niin, että alueen maanomistajilla ja niillä, joiden asumiseen, työntekoon tai muihin oloihin kaava saattaa huomattavasti vaikuttaa, sekä viranomaisilla ja yhteisöillä, joiden toimialaa suunnittelussa käsitellään (*osallinen*), on mahdollisuus osallistua kaavan valmisteluun, arvioida kaavoituksen vaikutuksia ja lausua kirjallisesti tai suullisesti mielipiteensä asiasta.

Osallisia ovat mm.:

- Tampereen Seudun Keskuspuhdistamo Oy osakaskuntineen (Tampere, Kangasala, Lempäälä, Pirkkala, Vesilahti ja Ylöjärvi)
- Suunnittelun alueen kiinteistöjen maanomistajat/haltijat, asukkaat ja työntekijät
- Naapurikiinteistöjen omistajat/haltijat, asukkaat ja työntekijät (lähivaikutusalue)
- Kaupungin eri toimialat, viranomaiset ja liikelaitokset (mm. kaupunkiympäristön palvelualue viranomaisyksikköineen, kiinteistötoimi, Pirkanmaan pelastuslaitos, Tampereen Sähkölaitos Oy, Tampereen Sähköverkko Oy, Tampereen Vesi Liikelaitos, Pirkanmaan Jätehuolto Oy)
- Liikennevirasto
- Pirkanmaan liitto
- Pirkanmaan maakuntamuseo
- Pirkanmaan ELY-keskus
- Museovirasto
- Länsi- ja Sisä-Suomen aluehallintovirasto
- Puolustusvoimat
- Finavia Oyj
- Gasum Oy
- TeliaSonera Oyj
- Turvallisuus- ja kemikaalivirasto TUKES
- Liikenteen Turvallisuusvirasto TRAFI
- Pirkkalan kalastusalue
- Suunnittelun alueen kotiseutu- ja alueyhteisöt (mm. Koivistonkylän, Rautaharkon ja Härmälän omakotiyhdistykset, Härmälä-seura, Pirkanmaan luonnonsuojelupiiri, Tampereen ympäristönsuojeluyhdistys)
- Etelä - Alvari
- Tampereen polkupyöräilijät ry
- Muut ilmoituksensa mukaan

### Kaavan vaiheet sekä tiedottamisen, osallistumisen ja vuorovaikutuksen järjestäminen

Asemakaavatyön aikana aineistojen nähtävillä oloista tiedotetaan kuulutuksilla, jotka julkaistaan Aamulehdessä, kaupungin virallisella ilmoitustaululla (keskusvirastotalo, os. Aleksis Kiven katu 14 - 16 C) ja kaupungin internet-sivuilla osoitteessa [www.tampere.fi](http://www.tampere.fi).

Nähtävillä olevaan kaava-aineistoon voi tutustua Palvelupiste Frenckellissä, os. Frenckellinaukio 2 B, missä palvelupisteen neuvojilta saa opastusta kaavan valmisteluun liittyvistä asioista.

Aineisto on lisäksi nähtävillä kaavoituksen internet-sivuilla osoitteessa: [www.tampere.fi/asuminen-ja-ymparisto/kaavoitus/ajankohtaiset-suunnitelmat](http://www.tampere.fi/asuminen-ja-ymparisto/kaavoitus/ajankohtaiset-suunnitelmat)

Nähtävilläoloaikoina jätettävä osallispalaute toimitetaan kirjallisena Tampereen kaupungin kirjaamoon:

Postiosoite: Tampereen kaupunki, Kirjaamo, PL 487, Tampere 33101

Käyntiosoite: Puutarhakatu 6, 33210 Tampere

Sähköpostiosoite: [kirjaamo@tampere.fi](mailto:kirjaamo@tampere.fi)

### Aloituskvaihe

Osallistumis- ja arviointisuunnitelma (OAS) on laadittu kaikille kaava-alueille yhteisenä. OAS kullutettiin julkisesti nähtäville 28.1 - 25.2.2016 väliseksi ajaksi ja lähetettiin se postitse tiedoksi edellä nimetyille osallisille.



Aloituvaiheen yleisötilaisuus järjestettiin 3.2.2016 Tredun Koivistontien toimipisteen auditoriossa. Nähtävilläoloaikana osallisilla oli mahdollisuus jättää kirjallista palautetta ja viranomaisille varattiin mahdollisuus lausunnon antamiseen.

### **Valmisteluvaihe**

Osallistumis- ja arviointisuunnitelmasta saatu palaute on julkaistiin kaupungin internet-sivuilla ja liitettiin kaava-asiakirjoihin. Asemakaavan valmisteluaineisto laadittiin yhteistyössä viranomaisten, kaupungin ao. toimialojen ja liikelaitosten sekä hankesuunnitteluryhmän kanssa.

Valmisteluaineistot kuulutettiin nähtäville 8.9.-6.10.2016 väliseksi ajaksi ja niitä esiteltiin yleisötilaisuudessa 21.9.2016 Tredun Koivistontien toimipisteessä. Nähtävilläoloaikana osallisilla oli mahdollisuus jättää kirjallista palautetta ja viranomaisille varattiin mahdollisuus lausunnon antamiseen. Erillisiä neuvotteluita järjestettiin mm. Pirkanmaan ELY-keskuksen sekä kaupungin hallintokuntien ja liikelaitosten kesken.

### **Ehdotusvaihe**

Valmisteluaineistosta saatu palaute julkaistiin kaupungin internet-sivuilla. Palaute liitettiin kaava-asiakirjoihin ja siihen laadittiin tarvittavat vastineet.

Kaavaehdotukset asetettiin nähtäville 22.12.2016 - 31.1.2017 väliseksi ajaksi ja niitä esiteltiin yleisötilaisuudessa 12.1.2017 Tredun Koivistontien toimipisteessä. Nähtävilläoloaikana osallisilla oli mahdollisuus jättää kirjallisia muistutuksia ja viranomaisille varattiin mahdollisuus lausunnon antamiseen. Erillisiä neuvotteluita järjestettiin mm. Pirkanmaan ELY-keskuksen sekä kaupungin hallintokuntien ja liikelaitosten kesken. Kaavaehdotuksista saadusta palautteesta laadittu yhteenveto ja vastineet on liitetty kaavaselostuksiin.

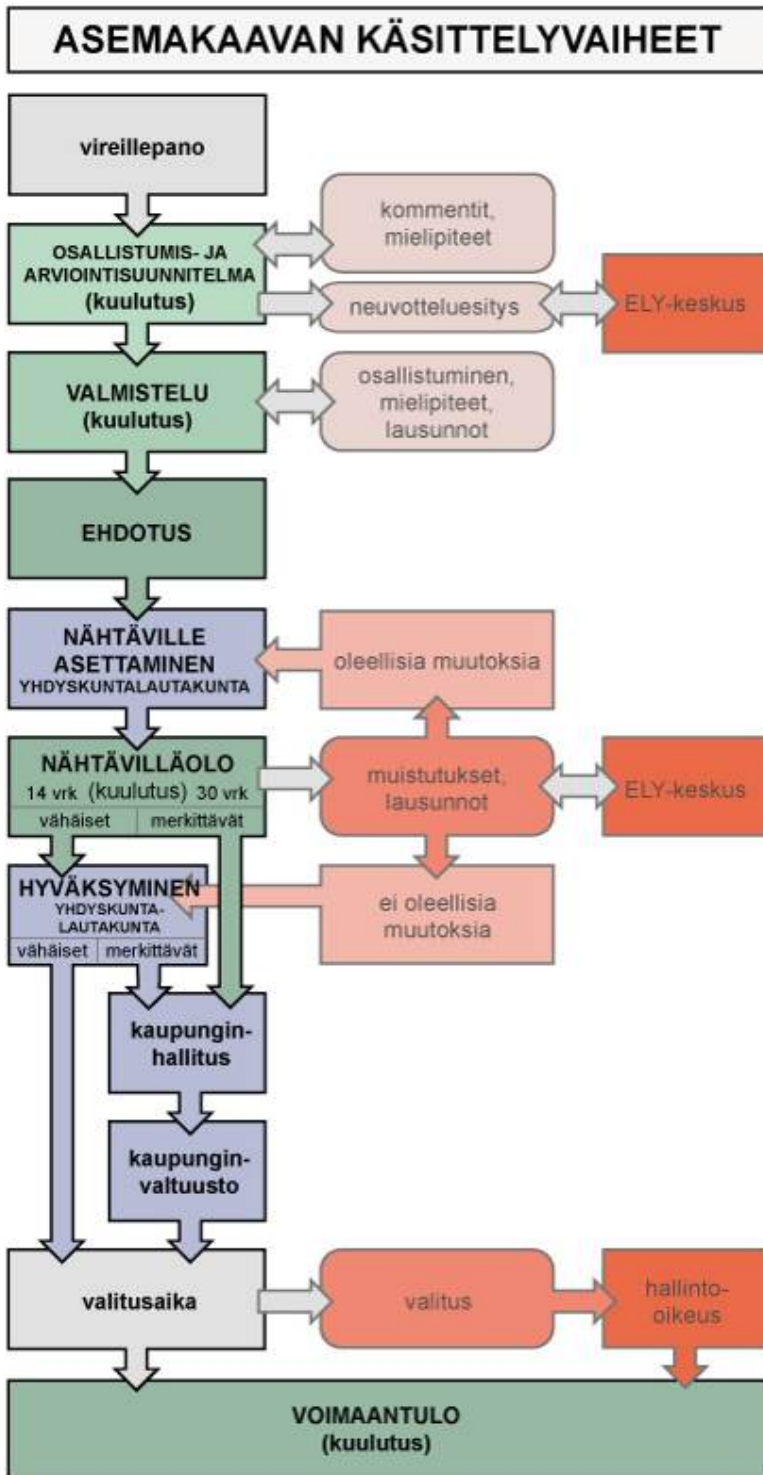
### **Kaavan käsittelyvaiheet kaaviona ja asiasta päättäminen**

Asemakaavat hyväksyy Tampereen kaupunginvaltuusto yhdyskuntalautakunnan ja kaupunginhallituksen esityksestä.

Yhdyskuntalautakunnan käsittelyn jälkeen asemakaavaehdotuksista jätettyihin muistutuksiin laaditut vastineet sekä ote yhdyskuntalautakunnan päätöksestä lähetetään niille muistuttajille, jotka ovat jättäneet osoitetietonsa.

Kaavojen hyväksymistä koskevasta valtuuston päätöksestä voi jättää valituksen Hämeenlinnan hallinto-oikeuteen. Kaupunki ilmoittaa kaavojen voimaantulosta kuulutuksella.

## ASEMAKAAVAN KÄSITTELYVAIHEET KAAVIONA JA YHTEYSTIEDOT



### Yhteystiedot

#### Kaavoitusviranomainen:

Tampereen kaupunki  
Kaupunkiympäristön palvelualue  
Asemakaavoitus  
Asemakaavapäällikkö  
Elina Karppinen  
puh. 040 800 4908

#### Asiaa hoitaa:

Tampereen kaupunki  
Kaupunkiympäristön palvelualue  
Asemakaavoitus  
Projektiarkkitehti Marjut Ahponen  
puh. 040 689 1326  
etunimi.sukunimi@tampere.fi

#### Aineiston esittely:

Asiakaspalvelu  
Palvelupiste Frenckell  
Frenckellinaukio 2 B  
puh. (03) 5656 4400  
palvelupiste.frenckell@tampere.fi

#### Mielipiteiden vastaanotto:

Tampereen kaupunki,  
kirjaamo,  
PL 487, Tampere 33101  
käyntiosoite Puutarhakatu 6  
[kirjaamo@tampere.fi](mailto:kirjaamo@tampere.fi)

#### Kaavoituksen Internet-sivut

[www.tampere.fi/asuminen-ja-ymparisto/kaavoitus/ajankohtaiset-suunnitelmat](http://www.tampere.fi/asuminen-ja-ymparisto/kaavoitus/ajankohtaiset-suunnitelmat)