



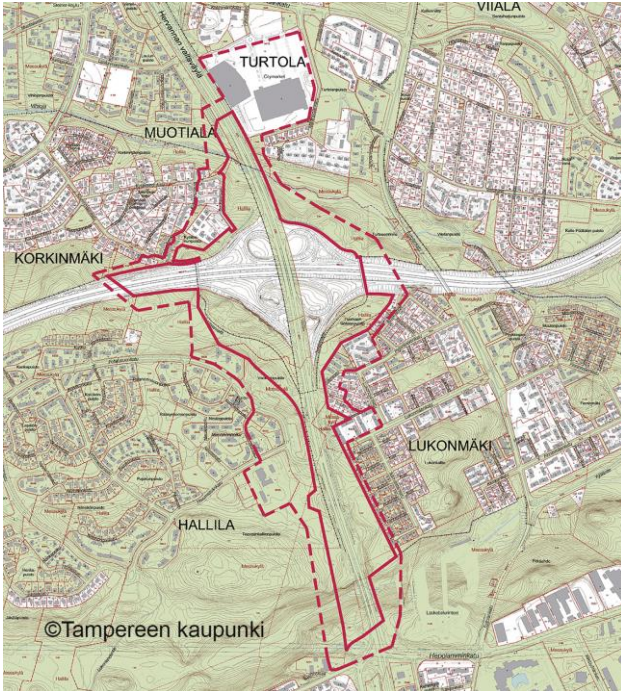
TAMPERE



TAMPEREEN KAUPUNKI
RAITIOTIEHANKE

Asemakaavan ja asemakaavan muutoksen osallistumis- ja arviointisuunnitelma 4.12.2014, tark. 29.9.2015, tark. 22.8.2016

HALLILA - HERVANTA - KORKINMÄKI - LUKONMÄKI - MUOTIALA -TURTOLA - Messukylän kylän tilan RN:o 1:57 osaa, RAITIOTIEHANKE, UUSI ASEMAKAAVA JA ASEMAKAAVAN MUUTOS, KAAVA NRO 8604.



Kaava-alue lähivaikutusalueineen



Ilmakuva kaava-alueesta v. 2015

Mikä osallistumis- ja arviointisuunnitelma on?

Osallistumis- ja arviointisuunnitelman (OAS) tarkoitus on määritelty Maankäyttö- ja rakennuslain 63 §:ssä mm. seuraavasti:

”Kaavaa laadittaessa tulee riittävän aikaisessa vaiheessa laatia kaavan tarkoitukseen ja merkitykseen nähden tarpeellinen suunnitelma osallistumis- ja vuorovaikutusmenetelystä sekä kaavan vaikutusten arvioinnista. Kaavoituksen vireilletulosta tulee ilmoittaa sillä tavoin, että osallisilla on mahdollisuus saada tietoja kaavoituksen lähtökohdista ja osallistumis- ja arviointimenettelystä.”

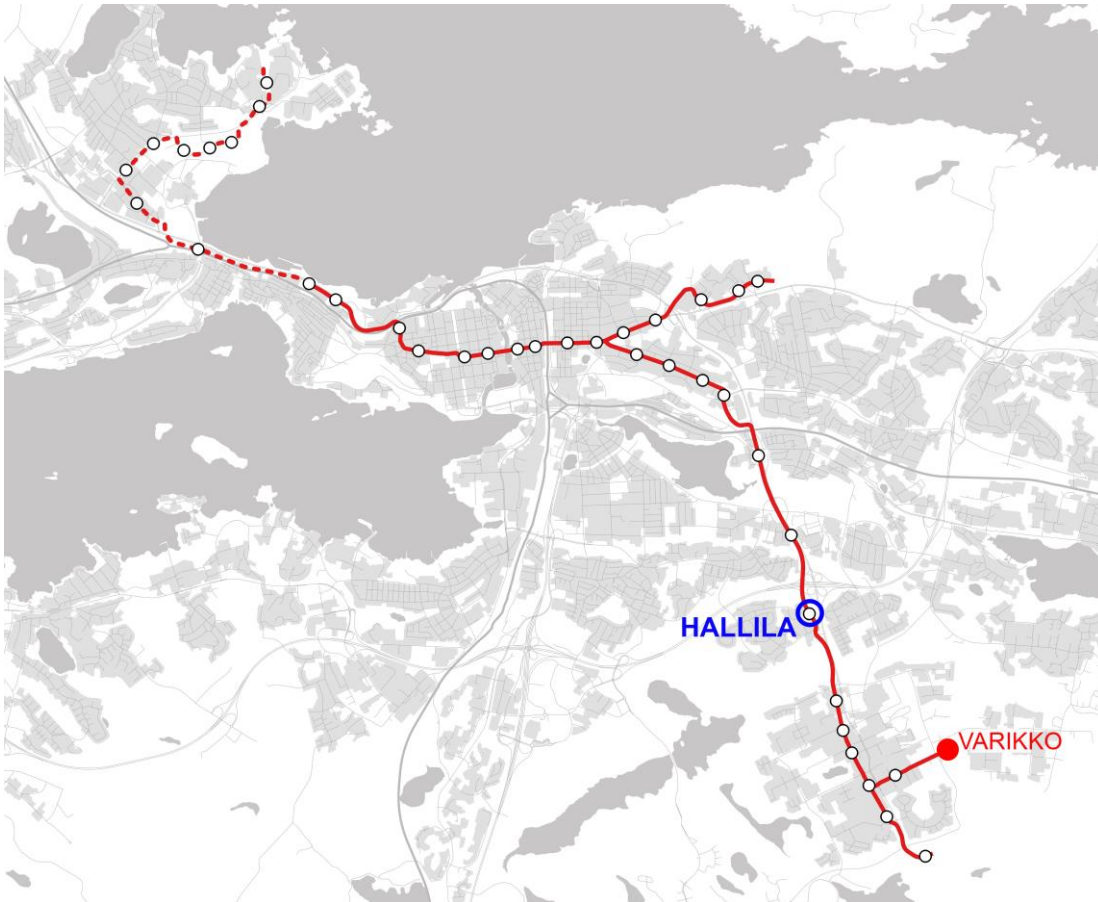
Tarkoituksena on kertoa, miksi kaava laaditaan, miten asia etenee ja missä vaiheessa siihen voi vaikuttaa.

Asemakaavamuutoksen tausta

Tampereen kaupunginvaltuusto on hyväksynyt 16.6.2014 raitiotien yleissuunnitelman ja päättänyt ryhtyä toteuttamaan yleissuunnitelman mukaista raitiotiehanketta. Raitiotiehankkeen kehitysvaihe alkaa välittömästi ja päättyy vuoden 2016 aikana. Päätös rakentamisvaiheeseen siirtymisestä tehdään kaupunginvaltuustossa vuoden 2016 aikana. Raitiotietä varten suunniteltavat asemakaavat valmistellaan niin, että raitiotiereittiä voi liikennöidä myös linja-autoilla.

Yleissuunnitelman mukainen raitiotie on tarkoitus suunnitella ja toteuttaa kolmessa vaiheessa. Ensimmäinen vaihe sisältää radan Hervannasta keskustaan, varikon, kulunvalvonnan ja informaatiojärjestelmän. Raitiotien yleissuunnitelmaan pohjautuva maankäytön suunnittelu raitiotiereitin varrella käynnistyy kolmella eri asemakaavalla. Kaava nro 8600 käsittää raitiotien varikon Hervanta–Ruskon teollisuusalueelle. Kaava nro 8601 käsittää raitiotien sähkönsyöttöaseman Arkkitehdinkadun tuntumaan. Kaava nro 8604 käsittää raitiotielinjauksen Hervannan pohjoisosasta Hallilaan (asema) sekä VT 9 ylitys sillalla Korkinmäkeen sekä tähän liittyvät kevyenliikenteen väylät.

Vuonna 2016 kaavan nro 8604 Hallilan täydennysrakentaminen on erotettu uudeksi kaavaksi nro 8605. Raitiotielinjaus on kaavassa nro 8604 ja täydennysrakentaminen kaavassa nro 8605.



Kaava-alueen sijainti raitiotielinjalla.

Aloite

Asemakaavan muutos laaditaan Tampereen kaupunginvaltuuston 16.6.2014 tekemän päätöksen perusteella jatkaa raitiotien suunnittelua.

Diaarinumero: TRE:7100/10.02.01/2014 pvm. 28.10.2014.

Suunnittelualue

Suunnittelualue sijaitsee noin 5 kilometriä kaakkoon kaupungin keskustasta Hallilan, Hervannan, Korkinmäen, Lukonmäen, Muotialan ja Turtolan kaupunginosassa. Asemakaavan muutos koskee katu-, puisto-, virkistys-, liikenne- ja suojaviheraluetta. Uusi asemakaava koskee Messukylän kylän tilan RN:o 1:57 osaa. Suunnittelualue rajautuu pohjois-eteläsuunnassa Muotialan ja Hervannan kaupunginosien rajoihin. Lännessä suunnittelualueetta rajaavat Hallilan ja Korkinmäen asuinalueet sekä Taavetinkallionpuisto. Idässä alue rajautuu Hervannan valtavyylään ja sen varrella olevaan kaavoittamattomaan metsäalueeseen sekä Lukonmäen asuinalueeseen.

Suunnittelualueen pinta-ala on yhteensä noin 46,7 ha. Alue jakautuu toiminnallisesti kolmeen osaan: 1) Korkinmäen ja Hallilan välinen Itäinen ohikulkutie (valtatie 9) eritasoliittymineen ja reuna-alueineen, 2) Hallilan asuinalueen koillispuolella oleva metsäalue sekä 3) Hervannan valtavyylä reuna-alueineen välillä Hallila–Lukonmäki-Hervanta.

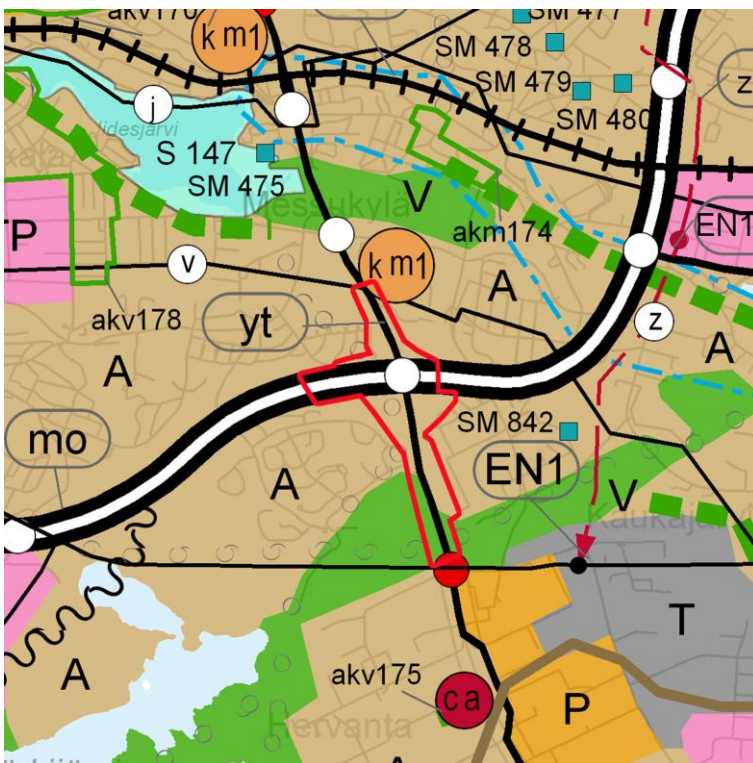
Suunnittelualueen ydin on Hallilan asuinalueita rajaavaa metsäaluetta (Vackerinpuisto). Sen halki kulkeva kevyen liikenteen väylä (Suutalanraitti) yhdistää Korkinmäen ja Hallilan kaupunginosat. Alueen maasto on kallioista ja laskee voimakkaasti kohti valtatie 9:n eritasoliittymää. Metsäalueen eteläpuolella kulkee Pehkusuonkatu, joka on Hallilan kokoojakatu. Suunnittelualueeseen sisältyvä Pehkusuonkadun ja Hervannan valtavyylän risteysalue muodostaa sisääntulon Hallilan asuinalueelle.

Suunnittelualue on Tampereen kaupungin omistuksessa lukuun ottamatta Itäistä ohikulkutietä (valtatie 9), jonka omistaa valtio.

Suunnittelun lähtökohdat ja tehtävät selvitykset

Maakuntakaava

Pirkanmaan 1. maakuntakaava on vahvistettu valtioneuvostossa 29.3.2007. Maakuntakaavan mukaan suunnittelualue on taajamatoimintojen aluetta (A) sekä virkistysaluetta (V). Alueen halki menee moottoriliikennetie (mo) sekä tärkeä yhdystie (yt).



Ote Pirkanmaan 1. maakuntakaavasta.
Suunnittelualueen rajausta punaisella.

Yleiskaava

Tampereen kantakaupungin yleiskaava on vahvistettu 12.12.2000 ympäristöministeriössä. Yleiskaavan mukaan suunnittelualueeseen kuuluvan Korkinmäen asuntoalueen reuna-alue on pientalovaltaista asuntoaluetta (AP), joka varataan pientaloille. Alueelle voidaan rakentaa myös pienkerrostaloja ja asuinympäristöön soveltuvia työtiloja. Pienkerrostaloihin saadaan sijoittaa enintään 25 % alueen kerrosalasta. Alueelle on asemakaavan laadinnan yhteydessä tarvittaessa laadittava meluselvitys (me).

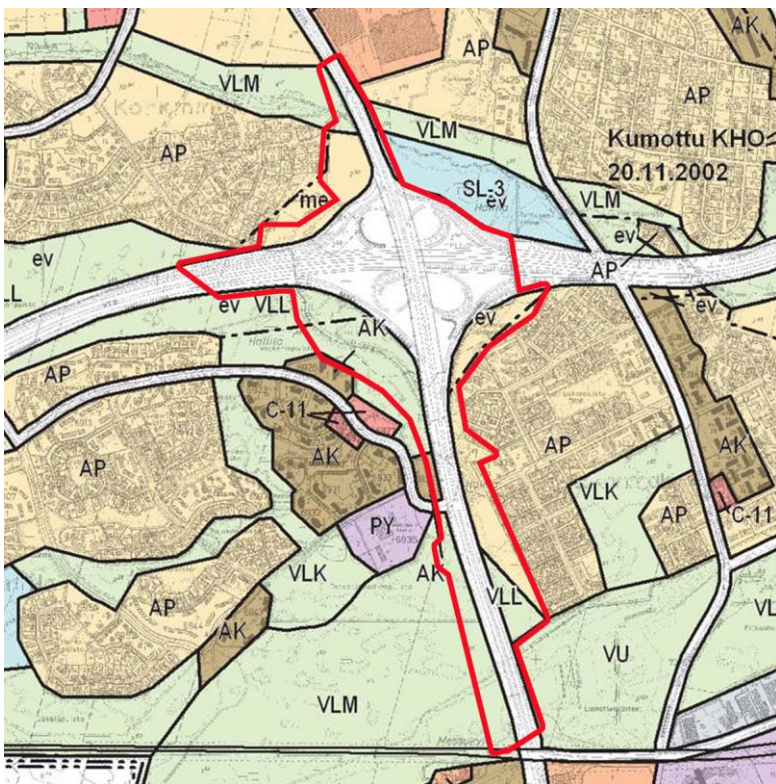
Itäisen ohikulkutien eteläpuolella sijaitseva Vackerinpuisto on yleiskaavassa luonnonmukais-ta lähivirkistysaluetta (VLL). Alue varataan ulkoilu-, liikunta- ja urheilutoiminnoille sekä luonnon kokemiseen laajoina pääosin luonnontilaisina aluekokonaisuuksina. Puiden kaataminen, kaivamis-, louhimis-, tasoittamis- ja täyttötöyt tai niihin verrattavat toimenpiteet ovat alueella luvanvaraisia, kuten RakL 124a §:ssä on säädetty. Alueella sallitaan vähäinen luonnonympäristön huomioonottava yleistä virkistystoimintaa palveleva rakentaminen. Lähivirkistysalueen pohjoisosa on merkitty yleiskaavassa suojaviheralueeksi (ev).

Hallilan sisääntuloalue Pehkusuoikadun pohjoispuolella on yleiskaavan mukaan kerrostalovaltaista asuntoaluetta (AK). Alue varataan kerrostaloille, joihin on sijoitettava 70 % alueen kerrosalasta. Alueelle voidaan rakentaa myös asuinympäristöön soveltuvia työtiloja.

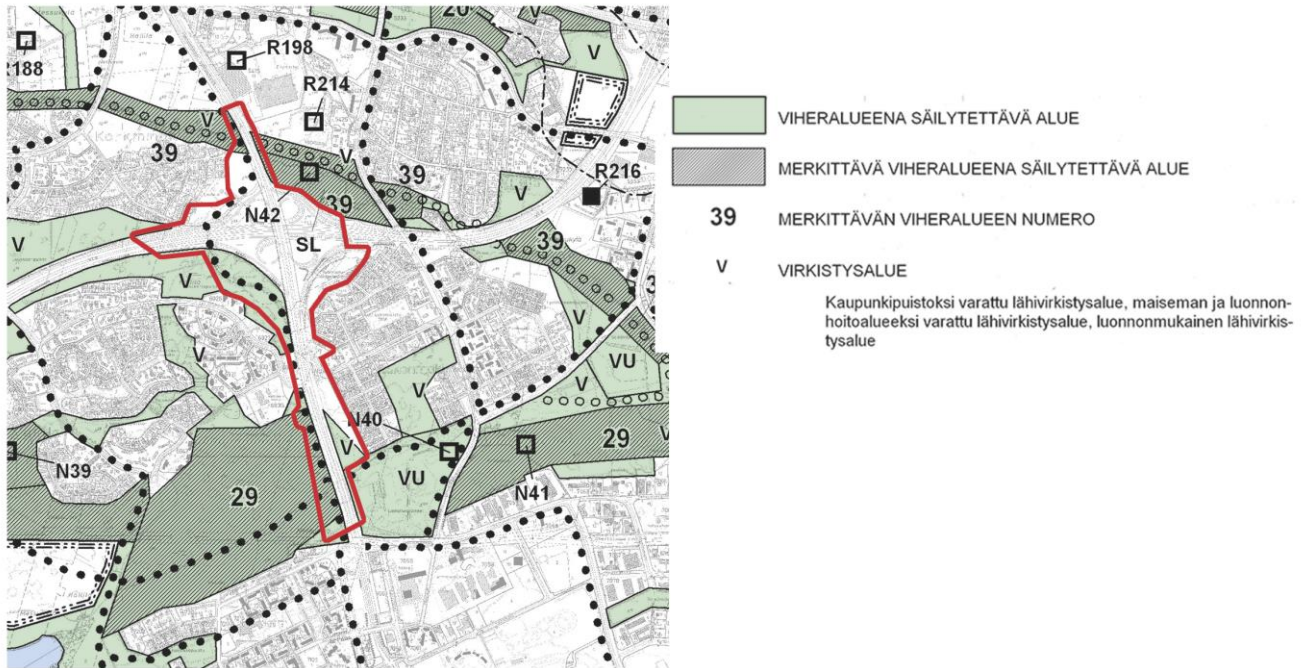
Hallilan eteläpuolella Hervannan valtaväylän länsipuoleinen viheralue on yleiskaavan mukaan maiseman- ja luonnonhoitoalueeksi varattua lähivirkistysaluetta (VLM). Alueella säilytetään alkuperäinen luonnonympäristö. Puiden kaataminen, kaivamis-, louhimis-, tasoittamis- ja täyttötöyt tai niihin verrattavat toimenpiteet ovat alueella luvanvaraisia, kuten RakL 124a §:ssä on säädetty. Alueella sallitaan vähäinen luonnonympäristön huomioonottava yleistä virkistystoimintaa palveleva rakentaminen. Myös suunnittelualueen pohjoisin reuna-alue Korinmäessä on maiseman- ja luonnonhoitoalueeksi varattua lähivirkistysaluetta (VLM).

Lukonmäessä, Hervannan valtaväylän itäpuolella, on pientalovaltaista asuntoaluetta (AP), joka varataan pientaloille. Itäiseen ohikulkutiehen rajautuva osa tästä alueesta on suojaviheralueeksi varattua alueen osaa (ev).

Asemakaavaprosessin aikana suunnittelualueesta laaditaan yleiskaavallinen tarkastelu osaksi kaavan selostusta.



Ote kantakaupungin yleiskaavasta. Suunnittelualueen raja-
us punaisella.



Ote kantakaupungin yleiskaavasta; Viherverkko ja suojele. Suunnittelualan rajausta punaisella.

Asemakaava

Suunnittelualueella ovat voimassa asemakaavat nro 3537, 4500, 5435, 5771, 6750, 6830, 7288, 7316, 7880 ja 8025. Asemakaavat ovat vuosilta 1972–2010.

Suunnittelualan pohjoisosassa, Muotialan kaupunginosassa, on voimassa asemakaava nro 7880. Alueella on Hakalankaista, suojaviherialue (EV), johon on merkitty alueen osa, jolle on rakennettava melusuojaksi istutettava maavalli. Hervannan valtavyylän puoleisen ajoradan reunaan on rakennettava vähintään suluissa olevan metrimäärän korkuinen umpinainen melukaide.

Korkinmäen kaupunginosassa suojaviherialueen nimi on Suutalanahde. Asemakaavan nro 8025 suojaviherialueen Itäisen ohitustien puoleiselle osalle on merkitty alue, jolle on tontin rakentamisen yhteydessä rakennettava vähintään neljä metriä korkea melusuoja. Melusuojan voi rakentaa istutettavana maavallina, meluseinänä tai näiden yhdistelmänä. Suojaviherialueelle on merkitty ohjeellisesti yleiselle jalankululle ja polkupyöräilylle varatut alueen osat. Itäisen ohikulkutien (valtatie 9) tiealueella on voimassa asemakaavat nro 6830 ja 7288. Asemakaavojen mukaan Itäinen ohikulkutie on kauttakulku- tai sisääntulotietä suoja- ja näkymäalueeseen (LT ja LT-1). Tiealueelle on merkitty eritasoristeys Suutalanraitin kevyen liikenteen reittiä varten.

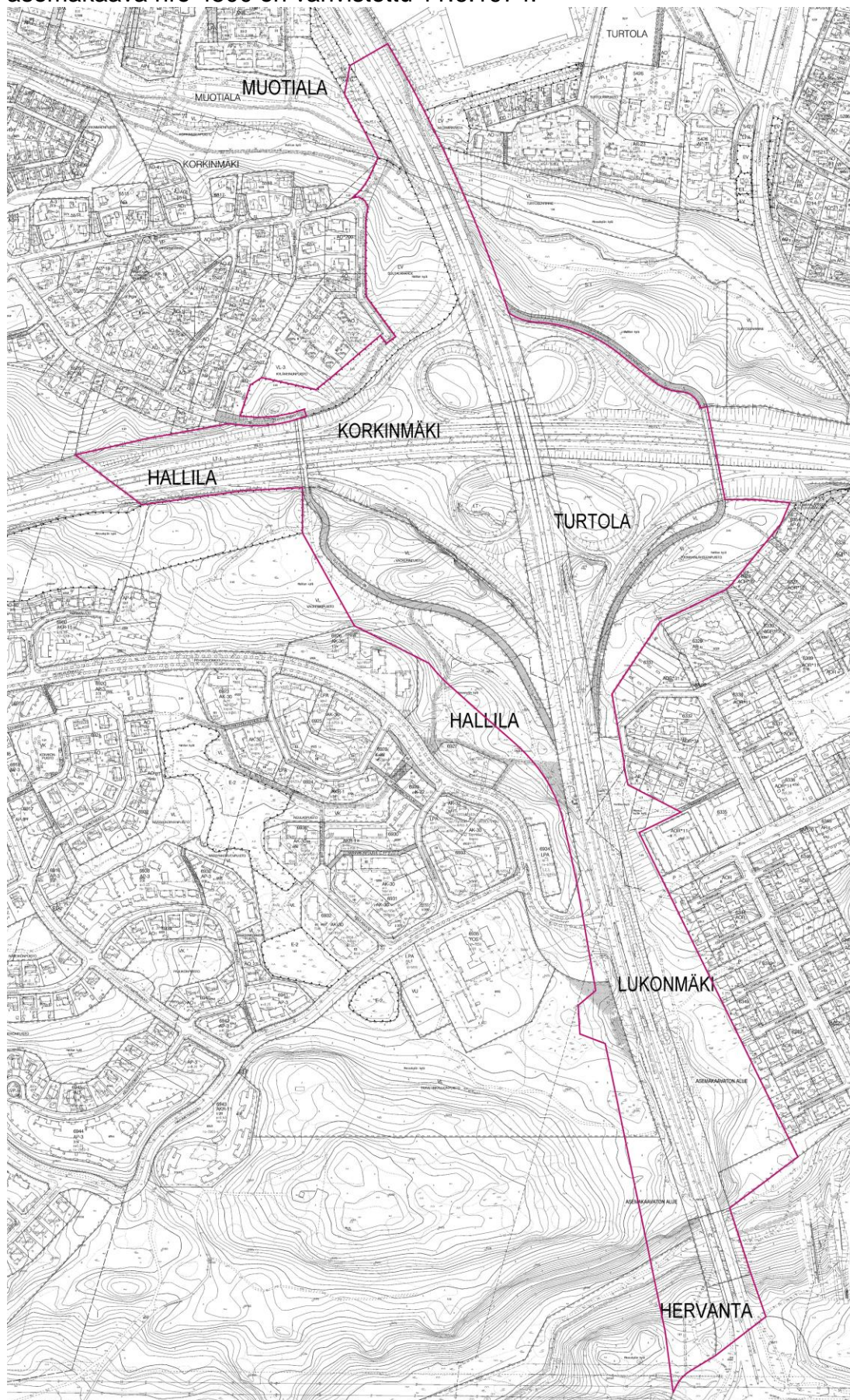
Asemakaavojen nro 6750 ja 6830 mukaan Hallilan asuinalueeseen, Itäiseen ohikulkutiehen ja Hervannan valtavyylään rajautuva metsäalue on Vackerinpuistoksi nimetty lähivirkistysaluetta (VL). Virkistysalueen halki kulkee Suutalanraitti-niminen jalankululle ja polkupyöräilylle varattu katu. Vackerinpuistoon on merkitty myös yleiselle jalankululle ja polkupyöräilylle varatut alueen osat.

Suunnittelualan eteläosa on lähivirkistys- ja katualuetta sekä osittain asemakaavoittamattomaa aluetta. Asemakaavan nro 6750 mukaan Hallilan eteläpuolinen metsäalue (Taavetinkallionpuisto) on lähivirkistysaluetta (VL). Lähivirkistysalueelle on merkitty yleiselle jalankululle ja polkupyöräilylle varattu alueen osa. Pehkusuonkadun katualueella on voimassa asemakaava nro 6750.

Hervannan valtavyylän katualueella Lukonmäen kaupunginosassa on voimassa 16.6.1972 vahvistettu asemakaava nro 3537. Tuomaanlähteenpuistossa (VL) ja Turdonraitilla on voi-

massa 14.2.1990 vahvistettu asemakaava nro 6830. Lukonmäen kaupunginosan eteläosassa on luonnontilassa säilytettävä puistoalue (PL), joka on vahvistettu 2.5.1979 vahvistetussa asemakaavassa nro 5435.

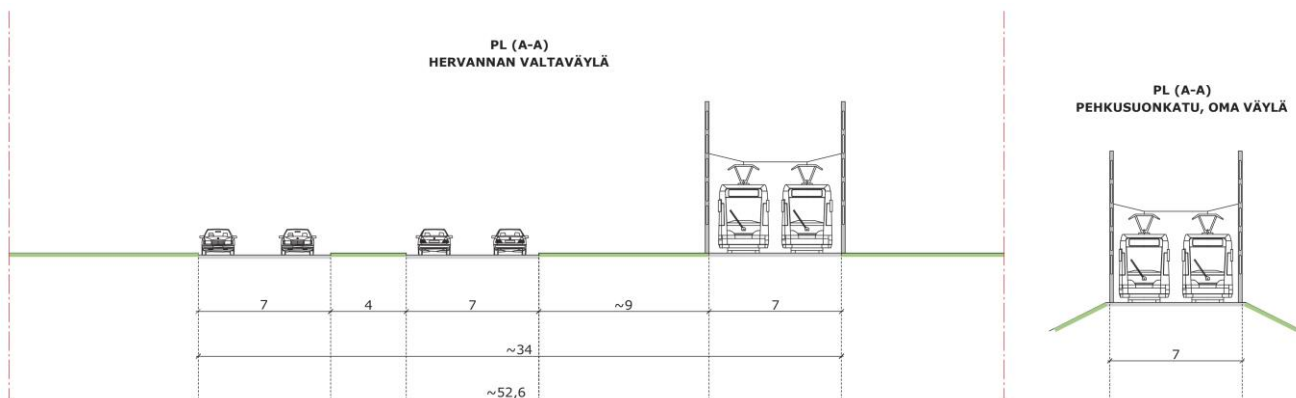
Suunnittelualan eteläosassa, Hervannan kaupunginosassa, virkistysalueella (Kanjoni) on voimassa 10.9.1982 vahvistettu asemakaava nro 5771. Hervannan valtavyhlän katualueen asemakaava nro 4500 on vahvistettu 11.6.1974.



Ote ajantasa-asemakaavakartasta. Suunnittelualueen rajaus punaisella.

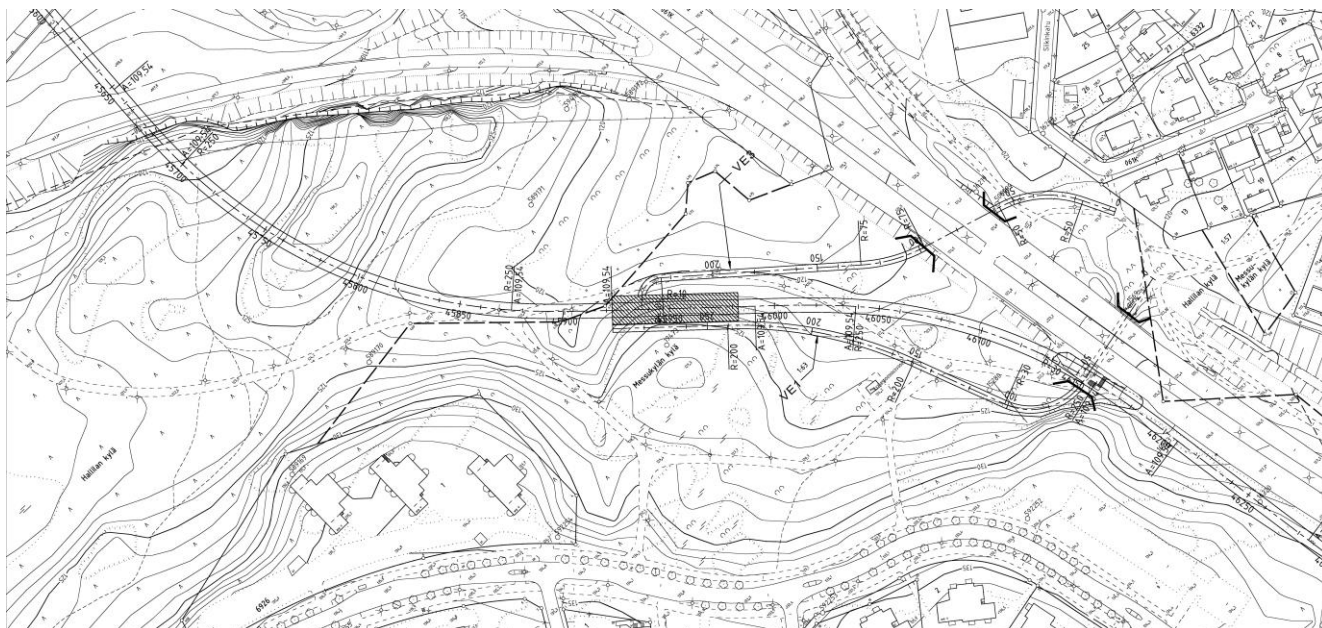
Tampereen raitiotien yleissuunnitelma

Tampereen kaupunginvaltuusto on hyväksynyt 16.6.2014 raitiotien yleissuunnitelman jatko-suunnittelun pohjaksi. Yleissuunnitelman joukkoliikennetarkastelun perusteella raitiotie luo parhaat edellytykset Tampereen kaupungin tavoitteiden mukaiseen kaupunkirakenteen tiivistämiseen ja täydennysrakentamiseen. Raitiotien suunnittelu on merkittävä kaupunkisuunnitteluhanke, jossa liikennetarkastelujen lisäksi tutkitaan asumisen ja palvelujen kehittämistä hyvän joukkoliikenteen läheisyydessä. Yleissuunnitelman mukaisen raitiotien vaikutuspiirissä on 108 700 asukasta ja yli 65 000 työpaikkaa. Raitiotien vaikutuspiiriin on osoitettavissa täydennysrakentamista 35 000–45 000 asukkaalle. Maankäytön kehittämisen mahdollisuuksia on tarkasteltu mm. Lielahden, Hakametsän, Turtolan, Hallilan ja Pohjois-Hervannan alueilla.



Ote raitiotien yleissuunnitelman poikkileikkauksesta Hervannan valtaväylällä ja Pehkusuonkadulla.

Yleissuunnitelman mukaan Hervannan valtaväylään liittyvällä rataosuudella raitiotieväylä sijaitsee pääosin ajoväylän tuntumassa omassa ratakäytävässä. Ratakäytävän pinnoitteena on sepeli. Tällä osuudella ratageometria mahdollistaa raitiovaunun kulkemisen tietyillä osuuksilla maksiminopeudella (70 km/h). Rataosuudella on useita nykyisiä siltoja, joihin tehdään muutoksia, jotta raitiotie pystytään valtaväylän rinnalle rakentamaan. Uusia siltoja rakennetaan mm. Itäisen ohikulkutien ylitykseen. Myös kevyen liikenteen väyliä rakennetaan uudelleen. Hallilan kohdalla raitiotie erkanee Hervannan valtaväylästä ja kulkee Pehkusuonkadun tuntumassa omalla väylällä. Hallilaan on suunniteltu raitiotien pysäkki ja sähkönsyöttöasema. Hallilan pysäkki on mahdollinen linja-autoliikenteen vaihtopysäkki, jonka suunnittelussa tulee huomioida sujuva vaihto liikennevälineestä toiseen.



Ote raitiotielinjauksen tarkistuksesta Hallilan kohdalla.

Yhdyskuntarakenteen eheyttäminen Tampereella (EHYT)

Vuonna 2011 laaditun EHYT-selvityksen tavoitteena on etsiä asuntorakentamiseen soveltuvia alueita Tampereen kantakaupungin olevaa rakennetta täydentäen ja jatkaen. Selvityksen mukaan Hallilan täydennysrakentaminen on tärkeää palveluiden turvaamiseksi, mutta korttelirakenteen täydentäminen alueella on vaikeaa. Täydennyskohteita on esitetty erityisesti Hallilan sisäänajon ja palveluiden yhteyteen. Alueen täydennysrakentaminen vaatii yleissuunnitelman laatimista. Suunnittelualueeseen kuuluva Pehkusuonkadun pohjois- ja itäpuoli on arvioitu nykyisen korttelirakenteen täydennysalueeksi ja käyttötarkoituksen muutosalueeksi.

Muut suunnitelmat ja selvitykset

Maankäytön suunnittelun tueksi on laadittu raportti Hallilan, Vackerinpuiston ja Suutalanraitin rinteiden liito-oravatilanteesta keväällä 2014 (Tampereen kaupunki, Maankäytön suunnittelu, 7.5.2014) sekä tarkistettu lausunto Hallila–Hervanta raitiotielinjan luontoarvoista (Tampereen kaupunki, Maankäytön suunnittelu, 22.5.2014).

Kaavatyön aikana kaava laadittavia mahdollisia suunnitelmia ja selvityksiä ovat:

- viitesuunnitelma (Hallilan pysäkin ympäristö)
- alustava liikennesuunnitelma
- katusuunnitelma
- hulevesiselvitys
- meluselvitys
- ilmanlaatuselvitys

Muita selvityksiä laaditaan kaavatyön aikana tarpeen mukaan.

Asemakaavan tavoitteet

Asemakaavan muutos laaditaan Tampereen kaupunginvaltuuston 16.6.2014 tekemän päätöksen perusteella jatkaa raitiotien suunnittelua. Asemakaavan tavoitteena on mahdollistaa tarkistetun raitiotien yleissuunnitelman mukainen rakentaminen Hallilan asuinaluetta sivuten. Suunnittelualan pohjoisosassa Itäisen ohikulkutien ja sen rampin ylitys edellyttää siltojen rakentamista raitiotietä varten, samoin Kanjonin ylitys. Kanjonin pohjoispuolelle sijoitetaan sähkönsyöttöasema radan varteen. Suunnittelualan eteläosassa raitiotielinja kulkee omassa käytävässään Hervannan valtavyhlän rinnalla suojaviheralueella. Suunnittelussa tutkitaan myös kevyen liikenteen yhteydet. Asuinalueita suojataan liikennemelulta mm. suojaviheraluein. Raitiotien linjaus on tarkentunut toteutussuunnitelmaksi, joka on valmisteluaineiston liitteenä.

Asemakaavoituksen tavoitteet ovat raitiotien yleissuunnitelman mukaiset. Hallilan kehittyminen on riippuvainen kaupungin liikennejärjestelmän muutoksista ja raitiotien toteuttamis päätöksestä.

.

Vaikutusten arviointi

Asemakaavan vaikutusten arviointi tehdään kaavan laatimisen yhteydessä. Vaikutusten arviointi kirjataan asemakaavaselostukseen. Suunnitelmasta arvioidaan vaikutukset mm.:

- 1) ihmisten elinoloihin ja elinympäristöön
- 2) maa- ja kallioperään
- 3) luonnonympäristöön
- 4) yhdyskuntarakenteeseen ja liikenteeseen
- 5) kaupunkikuvaan, maisemaan ja rakennettuun ympäristöön

Osalliset

Suunnittelualan maanomistajat
Naapurikiinteistöt (lähivaikutusalue)
Kaupungin eri toimialat, mm. kaupunkiympäristön kehittäminen viranomaisyksikköineen, yleisten alueiden suunnittelu, joukkoliikenne, kiinteistötoimi, ympäristönsuojelu, tietohallinto, Pirkanmaan pelastuslaitos
Kaupungin liikelaitokset: Tampereen Kaukolämpö Oy, Tampereen Sähköverkko Oy, Tampereen Vesi Liikelaitos
Raitiotiehanke
Pirkanmaan ELY-keskus
Säteilyturvakeskus (STUK)
TeliaSonera Finland Oyj
Elisa Oyj
DNA Oy
Tampereen Puhelin Oy
Kaakkois-Alvari
Hallila-Seura ry
Hervanta-Seura ry
Finnin-Lukonmäen omakotiyhdistys ry
Korkinmäki-Veisun omakotiyhdistys ry
Pirkanmaan lintutieteellinen yhdistys ry
Pirkanmaan luonnonsuojelupiiri
Pirkanmaan liito-oravayhdistys
Tampereen polkupyöräilijät ry
Tampereen hyönteistutkijain seura ry
Tampereen kasvitieteellinen yhdistys ry
Tampereen ympäristönsuojeluyhdistys ry
Tampereen rakennussuojeluseura ry
Höytämöjärvi-yhdistys ry
Messukylän osakaskunta/kalastuskunta
Suomen Maankäytön seura
Suomen Ympäristökamari
Esko Vuoristo
Jarmo Virta
Pertti Pietilä
Timo Koivula
Muut ilmoituksensa mukaan

Kaavan vaiheet sekä tiedottamisen, osallistumisen ja vuorovaikutuksen järjestäminen

Asemakaavatyön aikana aineistojen nähtävilläoloista julkaistaan kuulutukset kaupungin ilmoituslehdessä (Aamulehti). Kaava-aineisto on nähtävillä kaavan eri vaiheissa nähtävilläoloaikoina Hervannan kirjastossa sekä Palvelupiste Frenckellissä osoitteessa Frenckellinaukio 2 B, jossa palvelupisteen neuvojilta saa opastusta kaavan valmisteluun liittyvistä asioista. Aineisto on lisäksi nähtävillä kaavoituksen Internet-sivuilla osoitteessa:
<http://www.tampere.fi/kaavatjakiinteistot/kaavoitus/kuulutukset.html>

Mahdolliset mielipiteet ja muistutukset tulee toimittaa nähtävilläoloaikoina kirjaamoon.
Kirjaamon postiosoite: Kirjaamo, PL 487, Tampere 33101
Kirjaamon käyntiosoite: Puutarhakatu 6
Kirjaamon sähköpostiosoite: kirjaamo@tampere.fi

Osallistumis- ja arviointisuunnitelma (aloitusvaihe)

Osallistumis- ja arviointisuunnitelma kuulutettiin nähtäville **4.12.2014–8.1.2015** väliseksi ajaksi. Osallistumis- ja arviointisuunnitelma lähetettiin sen nähtävilläoloaikana tiedoksi edellä mainituille osallisille. Osallistumis- ja arviointisuunnitelmasta voi jättää mielipiteen nähtävilläoloaikana Tampereen kaupungin kirjaamoon.

Valmisteluvaihe

Valmisteluvaiheessa tutkitaan osallistumis- ja arviointisuunnitelmasta saatu palaute ja järjestetään tarvittavia neuvotteluja. Hallilan asuinalueen kehittämistä laaditaan viitesuunnitelma, jossa tutkitaan kerrostaloasumisen sijoittamista Vackerinpuistoon. Samalla tarkastellaan laajemmin uudisrakentamisen liittymistä olemassa olevaan kaupunkirakenteeseen.

Valmisteluvaiheen aineisto asetettiin nähtäville mielipiteiden saamista varten 1.-29.10.2015. Nähtävilläolon aikana 19.10.2015 järjestettiin yleisötilaisuus Kanjonin koululla. Aineistosta pyydettiin lausunnot asianomaisilta kaupungin toimialoilta ja viranomaistahoilta.

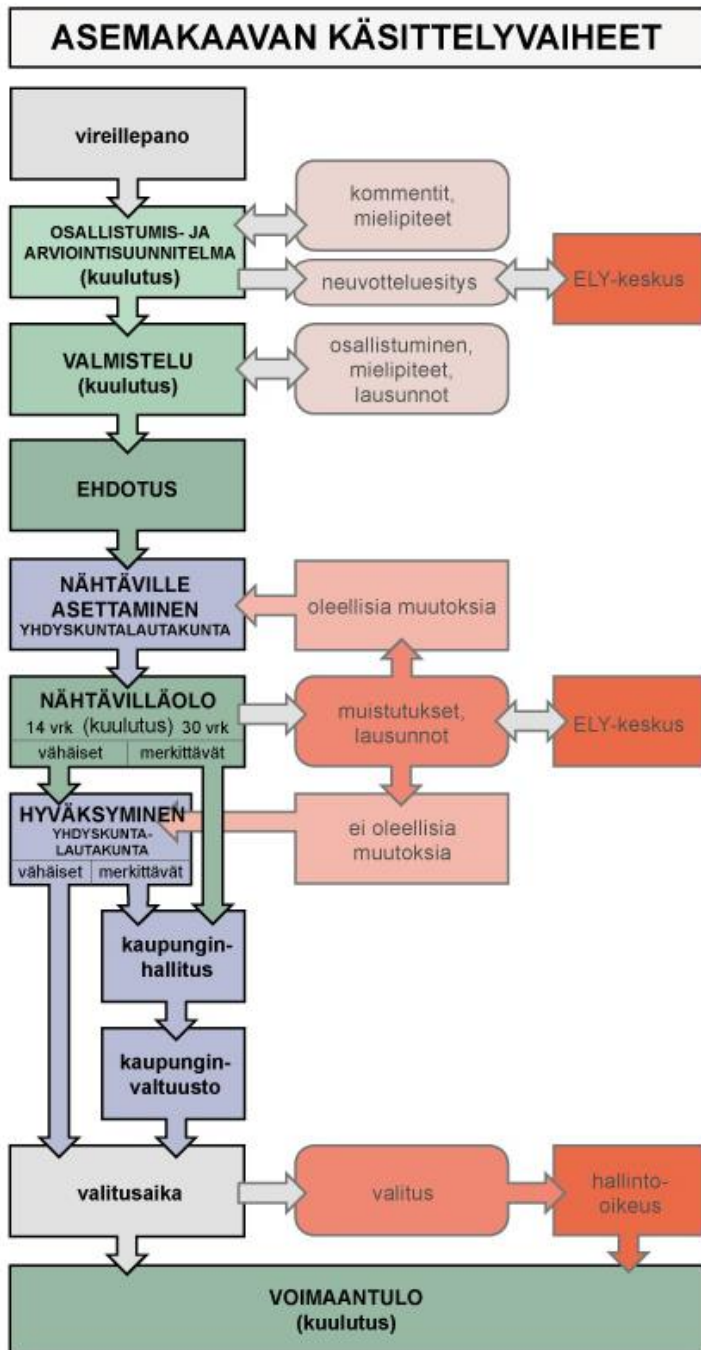
Ehdotus

Asiakirjat täydennetään asemakaavaehdotukseksi. Ehdotuksen liitteeksi laaditaan rakentamistapaohje. Edellisessä vaiheessa saaduista mielipiteistä ja lausunnoista tehdään yhteenveto. Tarvittavat neuvottelut järjestetään.

Yhdyskuntalautakunta käsittelee ehdotuksen ja päättää sen asettamisesta yleisesti nähtäville. Nähtävilläolosta julkaistaan sanomalehtikuulutus ja siitä tiedotetaan internetissä. Ehdotusta vastaan on mahdollista jättää muistutuksia ja ne käsitellään säädetyssä järjestyksessä.

Kaavan käsittelyvaiheet kaaviona ja asiasta päättäminen

Asiasta päättäminen kuuluu kaupunginvaltuuston toimivaltaan. Oheisena kaavio asemakaavan käsittelyvaiheista, josta selviää, miten osallistumismahdollisuus jatkuu yhdyskuntalautakunnan käsittelyn jälkeen.



Yhteystiedot

Kaavoitusviranomainen:

Tampereen kaupunki
Kaupunkiympäristön palvelualue
Maankäytön suunnittelu
Asemakaavapäällikkö
Elina Karppinen
puh. 040 800 4908

Kaavan laatija:

Kaupunkiympäristö
Maankäytön suunnittelu
Asemakaavasunnittelu

Asiaa hoitaa:

Projektiarkkitehti
Eeva Hakola
puh. 040 800 4909

Toimistoarkkitehti
Päivi Veijola
puh. 040 183 5678

Aineiston esittely:

Asiakaspalvelu
Palvelupiste Frenckell
Frenckellinaukio 2 B
puh. (03) 5656 4400
palvelupiste.frenckell@tampere.fi

Mielipiteiden vastaanotto:

Tampereen kaupunki,
kirjaamo,
PL 487, Tampere 33101
käyntiosoite Puutarhakatu 6
kirjaamo@tampere.fi

Kaavoituksen Internet-sivut

<http://www.tampere.fi/kaavatjakiinteistot/kaavoitus.html>