

Liito-oravatilanne Hervantajärven asemakaavaehdotuksen ja Tohtorinpuisto- Ramppipuiston alueella 27.4.2016, K. Korte

Johdanto

Hervantajärven alue on entuudestaan tunnettu liito-oravistaan. Alueen liito-oravatilannetta on tutkittu useina vuosina, mm. vuonna 2005 Hervantajärven osayleiskaava-alueelta ja viimeksi vuonna 2014 Ruskonkehän eteläpuolelta, liittyen Hervantajärven asemakaavoitettavaan alueeseen. Ruskonkehän pohjoispuolista aluetta (Tohtorinpuiston itäosa ja Ramppipuisto) ei ole aiemmin selvitetty systemaattisesti ja sieltä on vain hajanaisia, useita vuosia vanhoja havaintoja. Ei vuoden 2014 eikä aiemmissakaan selvityksissä ole noin 200 metrin säteellä Ruskonkehän eteläpuolelta, Salmenkallion itäpuolelta (Hervantajärven asemakaavaehdotus), löydetty merkkejä liito-oravan olemassaolosta. Aiemmat havainnot liito-oravasta sijoittuvat pääasiassa Salmenkalliontien ja Hervantajärven väliselle alueelle.

Kevättalvella 2016 alkoi Tampereen Ympäristönsuojeluyhdistyksen taholta tulla tietoja havainnoista Tohtorinpuiston itäosan ja Ramppipuiston liito-oravista. Vielä keväällä 2015 Tohtorinpuiston itäosasta ei saatu havaintoja liito-oravasta, vaikka alue katsottiin olevan potentiaalista lajille. Havaintoja lajista tuli kevään mittaan enemmän ja enemmän myös Ruskonkehän eteläpuolelta, aivan tietä reunustavalta vyöhykkeeltä. Tällä(kin) perusteella alueilla lähdettiin käymään huhtikuussa.

Tilanne keväällä

Tutkimusalueelta liito-oravan jätöstä löydettiin tänä keväänä Tohtorinpuiston länsiosasta (**liite 1.**), läheltä Ahvenisjärventien risteystä, Tohtorinpuiston itäosasta (kolopuiden tyveltä), Ramppipuiston länsiosasta, Hervannan Valtaväylän varrelta ja idempää Ramppipuistosta (kolopuiden tyveltä), Ruskonkehän eteläpuolelta, Hervantajärven asemakaavaehdotuksen alueelta laajalti, mutta vain Salmenkalliontien varrelta löydettiin jätöstä risupesäpuun tyveltä (vierellä on myös kolohaapa).

Tohtorinpuiston länsiosan esiintymä on todennäköisesti yhden naaraan elinympäristö. Siltä on kohtalaisen hyvät yhteydet Ruskonkehän ylitse kumpaankin suuntaan. Ruskonkehän ylitys onnistuu tien varrella olevan kohtalaisen nuorehkon koivikon kautta. Kulkuyhteydet toimivat niin länteen Suolijärven suuntaan kuin itäänkin. Elinympäristöllä on useita kolopuita, mielenkiintoisena kohteena löytyi kolohaapa, jonka tyvellä oli jätöstä, ja joka sijaitsee parinkymmenen metrin päässä varsinaisen metsän rajasta, lähes hakkuuaukealla. Erikoista tälle alueelle oli myös jätöshavainto metsänpohjalta, sammalikolta, useiden metrien päässä lähimmistä puista. Esiintymän ydinaluetta on todennäköisesti alue, jolla kolopuut sijaitsevat.

Myös Ruskonkehään rajautuen, sen eteläpuolella, Salmenkalliontien itäpuolella on todennäköinen yhden naaraan elinympäristö. Jätöshavainnot ovat laajahkolla alueella ja

ilmentää sitä aluetta, jota yksilö käyttää elämiseensä. Esiintymisen ydinaluetta on täällä vaikea määrittää, mutta todennäköisesti se on vyöhykkeellä ylityspaikalta mäen länsipuolitse etelään. Kohteelta on löytynyt yksi kolokoivupötkkelö sekä mahdollisia ja varmoja risupesisiä. Mutta suurin osa alueen risupesistä on varmasti löytymättä. Löydettyjen potentiaalisten pesäpuiden tyveltä ei havaittu jätöstä, mutta liito-orava saattaa silti käyttää niitä. Tältä alueelta ei ole kulkuyhteyttä Ruskonkehän ylitse ja mahdolliset yhteydet suuntautuvatkin Hervantajärveä kohti, mikä on havaintojen perusteella tärkeä suunta. Kulku on mahdollista myös idän suuntaan, jossa on vastassa nuorempi, aiemmin yksityisessä omistuksessa oleva metsäkaista, mutta joka on jo varttunut siihen mittaan, että toimii jo kulkuyhteydsmetsänä. Salmenkalliontiehen rajautuvat havainnot liittyvät todennäköisesti Hervantajärven rantamalla olevaan esiintymään. Tältä paikalta löytyikin jätöstä risupesäpuun alta, vierellään kolohaapa. On myös mahdollista, että kaikki havainnot Salmenkalliontien itäpuolella ja Ruskonkehän eteläpuolella liittyvätkin samaan yksilöön. Jos nämä Salmenkalliontien varren havainnot liittyvät Hervantajärven rantamalla oleviin esiintymiin, niin esiintymän ydinaluetta on vaikea määrittää. Sen sijaan jos havainnot ovatkin samaa Ruskonkehän ja Salmenkalliontien välistä esiintymää, on Salmenkalliontien varren metsikkö esiintymän ydinaluetta. Salmenkalliontien varren havaintojen merkitys tarkentuu Tampereen kaupungin tänä vuonna Rambollilta tilaaman koko kantakaupungin liito-oravakartoituksessa.

Tohtoripuiston ja Ramppipuiston tilanne onkin sitten sekavampi. Sen alueen elinympäristöjen jakaantumiseen on ajateltavissa kolmea eri vaihtoehtoa (**liite 2.**). Ensimmäisessä ja toisessa vaihtoehdossa alueella olisi kahden yksilön elinympäristöt, kolmannessa koko Tohtoripuiston itäosa ja Ramppipuisto olisi yhden naaraan elinympäristöä.

Jätöshavaintojen perusteella on mahdollista (vaihtoehto 2), että Tohtoripuiston itäosaa ja Ramppipuiston länsiosaa asuttaa yksi naaras ja Ramppipuiston itäosaa toinen yksilö, joka saattaa olla uroskin. Molemmista paikoistahan saatiin samanaikaisesti pesäpuiden tyveltä tuoreita jätöshavaintoja ja etenkin Tohtoripuiston alueella liito-oravan käytettävissä on paljonkin alueen pienten puistojen sekä pihojen puustoa. Ramppipuiston itäosan elinympäristö saattaa olla liian pieni yhdelle naaraalle. Uroksethan tapaavat liikkua laajalla alueella, useiden naaraiden elinympäristöillä eikä tällöin elinympäristön koolla ole niinkään merkitystä. Urokset myös vaihtavat paikkaa herkästi, mutta ovat enemmän paikoillaan lisääntymisajan ulkopuolella. Vyöhykkeeltä Tohtoripuiston itäosasta Ramppipuiston esiintymälle saatiin jätöshavaintoja tasaisesti koko matkalta, mikä saattaa olla merkki siitä, että alueen naaras suvaitsee uroksen alueellaan. Naaraat sen sijaan eivät suvaitse toista naarasta lähellä. On myös mahdollista, että koko Tohtoripuiston itäosan ja Ramppipuiston esiintymän välinen alue on yhden naaraan elinympäristöä (vaihtoehto 3), mutta tätä vastaan sotii se, että molemmista paikoista oli havaittavissa yhtä tuoretta jätöstä pesäpuiden alta. Kolmannessa vaihtoehdossa (vaihtoehto 1) Tohtoripuiston itäosa on yhden naaraan elinympäristöä, jolloin elinympäristö rajautuu Hervannan Valtaväylään. Naaraalla olisi silti käytettävissään riittävässä mitassa metsää asuttavakseen, ravinnokseen ja liikkumiseen. Lisäksi käytettävissä ovat alueen asutuksen pienet puistot ja pihojen puusto. Tällöin koko Ramppipuisto olisi toisen naaraan elinympäristöä. Tosin jätöshavainnot ja niiden määrä ei tue tätä käsitystä. Jätöshavaintojen perusteella on sen sijaan ajateltavissa, että Tohtoripuiston havainnot ovatkin uroksen jättämiä, kun naaras asuttaa koko Ramppipuistoa. Ramppipuiston ydinaluetta on todennäköisesti Lavastajanpolun ja Ruskonkehän välissä oleva metsikkö.

Kulkuyhteydet Tohtorin- ja Ramppipuiston välillä ovat tätä nykyä niin hyvät, että nykyinen Hervannan Valtaväylä ei millään muotoa haittaa liito-oravan liikkumista itä-länsi-suunnassa. Hervannan Valtaväylän itäpuolelta saatiinkin jätöshavaintoja aivan tien vieren pienestä metsälöystä, jolta kohtaa ylityspaikka on tällä hetkellä paras ja käytössä. Juuri samalla kohtaa Valtaväylän toisella puolen on liito-oravan lisääntymis- ja levähdyspaikka kolohaavassa. Ramppipuistosta näyttää olevan kulkuyhteyksiä etelän suuntaan, yli Ruskonkehän, mutta toiseen suuntaan yhteys ei toimi. Tämä johtuu siitä, että Ruskonkehän eteläpuolella korkeat kuuset ovat niin paljon alempana, että liitomatkaa tulee suhteessa korkeuseroon liikaa. Sen sijaan Salmenkalliontien risteuksen länsipuolella on kulkuyhteys kumpaankin suuntaan. Tämän toimivuudesta saatiinkin todisteena jätöshavainto aivan tieaukon reunimmaisesta kuusen tyveltä. Joka tapauksessa kummassakin ylityspaikassa kuuset alkavat olla elinkaarensa loppupäässä ja jos ylitykset halutaan säilyttää, olisi näillä kohtaa puustoa uudistettava ja parannettava istutuksin.

Yhteenveto

Tutkimusalueella on tänä keväänä asustellut todennäköisesti 4 naarasta ja/ tai mahdollisesti yksi uros, mutta uroksen osalta tilanne saattaa muuttua nopeastikin (**liite 2.**). Tutkimusalueen todetut ja arvioidut elinympäristöt sijaitsevat Ahvenisjärventien risteuksen lähellä, Tohtoripuisto-Ramppipuisto vyöhykkeellä, Ruskonkehän eteläpuolella ja Salmenkalliontien varrella. On jopa todennäköistä, että vyöhykkeellä Tohtoripuisto-Ramppipuisto on asustellut naaraan lisäksi myös uros. Muualla elinympäristöt ovat naaraiden.

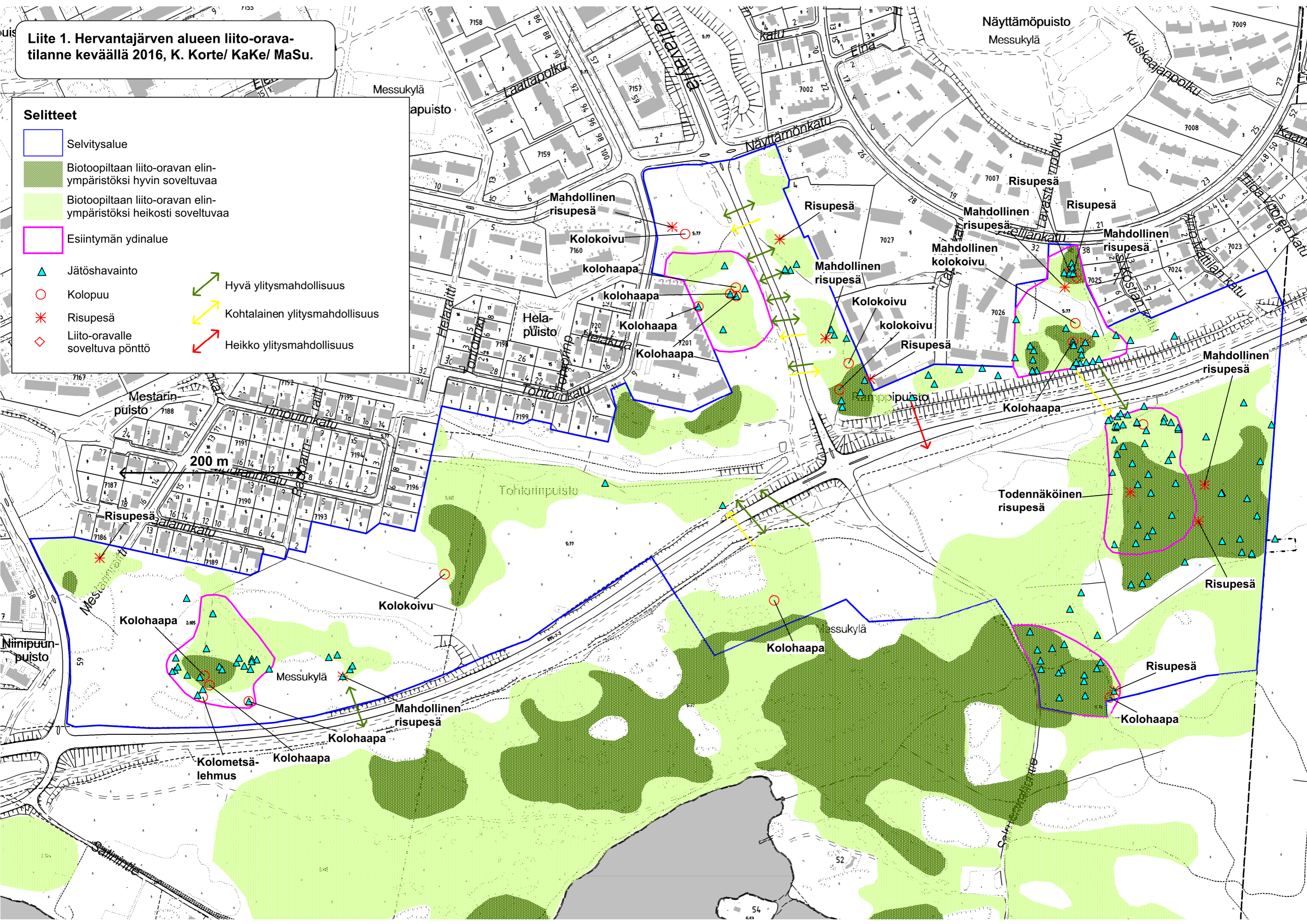
Ruskonkehän ylitys onnistuu liito-oravalta tätä nykyä hyvin Salmenkalliontien risteuksen länsipuolella, mutta itäpuolella yhteys toimii vain pohjoisesta etelään (**liite 1.**). Ruskonkehän jatke idässä on todennäköisesti heikentänyt merkittävästi laajaa ja tärkeää pohjois-eteläsuuntaista yhteyttä Huppionmäen kohdalla. Nyt olisikin kompensaation paikka turvata tämä laajempi pohjois-etelä-suuntainen yhteys vahvistamalla Ruskonkehän ylityksiä istutuksin. Istutettavat paikat voisivat olla Salmenkalliontien risteuksen länsipuolella, Ramppipuiston kohdalla sekä Hervantajärven asemakaavaehdotuksessa, sen itäreunalla olevan vihervyöhykkeen kohdalla, lähellä Hervannantien risteystä, ja ehkä myös lähellä Ahvenisjärventien risteystä olevan esiintymän kohdalla.

Liito-oravan jätöshavaintoja saatiin runsaasti ja laajalta alueelta Hervantajärven asemakaava-ehdotuksen alueelta (**liite 1.**). Mahdollisia risupesäiä löytyi kolme ehdotuksen keskivaiheilta, sen pohjoisosassa olevan kukkulan etelärinteeltä. Varmuudella asuttu risupesä ja sen vierellä oleva kolohaapa havaittiin Salmenkalliontien itäpuolella olevalla rinteellä. Mikäli liito-orava mielitään säilyttää alueen lajistossa, tulisi sille jättää esiintymän ydinalue sekä riittävän ehyt kokonaisuus biotoopiltaan riittävän hyvää metsää mahdollisine pesäpuineen ja kulkuyhteyksineen. Lisäksi kulkuyhteyksiä tulisi vahvistaa, erityisesti pohjoisen suuntaan, Ruskonkehän ylitse. Oman uhkansa asetta se, että kaava-alueen kuusipuusto on paikoin jo huonokuntoista ja sen säilyminen alkaa olla jo ääri rajoilla, varsinkin alueen rakentamisen jälkeen. Tosin aliskasvustona alueella on paikoin runsaastikin nuorta puustoa, mutta metsän laatuun olisi hyvä kiinnittää huomiota jo nyt.

Liite 1. Hervantajärven alueen liito-orava-tilanne keväällä 2016, K. Korte/ KaKe/ MaSu.

Selitteet

- Selvitysalue
- Biotoopiltaan liito-oravan elinympäristöksi hyvin soveltuvaa
- Biotoopiltaan liito-oravan elinympäristöksi heikosti soveltuvaa
- Esiintymän ydinalue
- ▲ Jätöshavainto
- Kolopuu
- ✱ Risupesä
- ◇ Liito-oravalle soveltuva pönttö
- ↔ Hyvä ylitysmahdollisuus
- ↔ Kohtalainen ylitysmahdollisuus
- ↔ Heikko ylitysmahdollisuus



Liite 2. Hervantajärven alueen liito-oravatilanne keväällä 2016, K. Korte/ KaKe/ MaSu.

Selitteet

- Selvitysalue
- Biotoopiltaan liito-oravan elinympäristöksi hyvin soveltuvaa
- Biotoopiltaan liito-oravan elinympäristöksi heikosti soveltuvaa
- Esintymisen ydinalue
- Jätöshavainto
- Kolopuu
- Risupesä
- Liito-oravalle soveltuva pönttö

Selitteet

- Elinympäristöt, vaihtoehto 1
- Elinympäristöt, vaihtoehto 2 (Tohtorinpuiston itäosa ja Ramppipuisto)
- Elinympäristöt, vaihtoehto 3 (Tohtorinpuiston itäosa ja Ramppipuisto)

