



TAMPERE RUSKO  
RAITIOTIEN VARIKKOALUEEN ASEMAKAAVAN NRO 8600  
ARKEOLOGISEN SELVITYKSEN TÄYDENNYS 2015



**SISÄLLYSLUETTELO**

1	Johdanto .....	4
2	Inventointialue.....	4
2.1	Topografia, arkeologisesti potentiaalit alueet ja tutkimushistoria .....	4
2.2	Tutkimusalue historiallisella ajalla .....	5
3	Inventoinnin esi- ja maastotyöt sekä dokumentointi.....	7
4	Tulokset.....	8
5	Lähteet .....	9
	Kohdekuvaukset.....	10

## Liite 1. Digitaalikuvaluettelo

## Kartat:

Kartta 1. Kohteiden sijainti, MK 1: 3500

Kartta 2. Kohteiden sijainti, MK 1: 1400

## Taustakartat:

- Maanmittauslaitoksen Maastotietokannan 05/2015 aineistoa

[http://www.maanmittauslaitos.fi/avoindata\\_lisenssi\\_versio1\\_20120501](http://www.maanmittauslaitos.fi/avoindata_lisenssi_versio1_20120501)

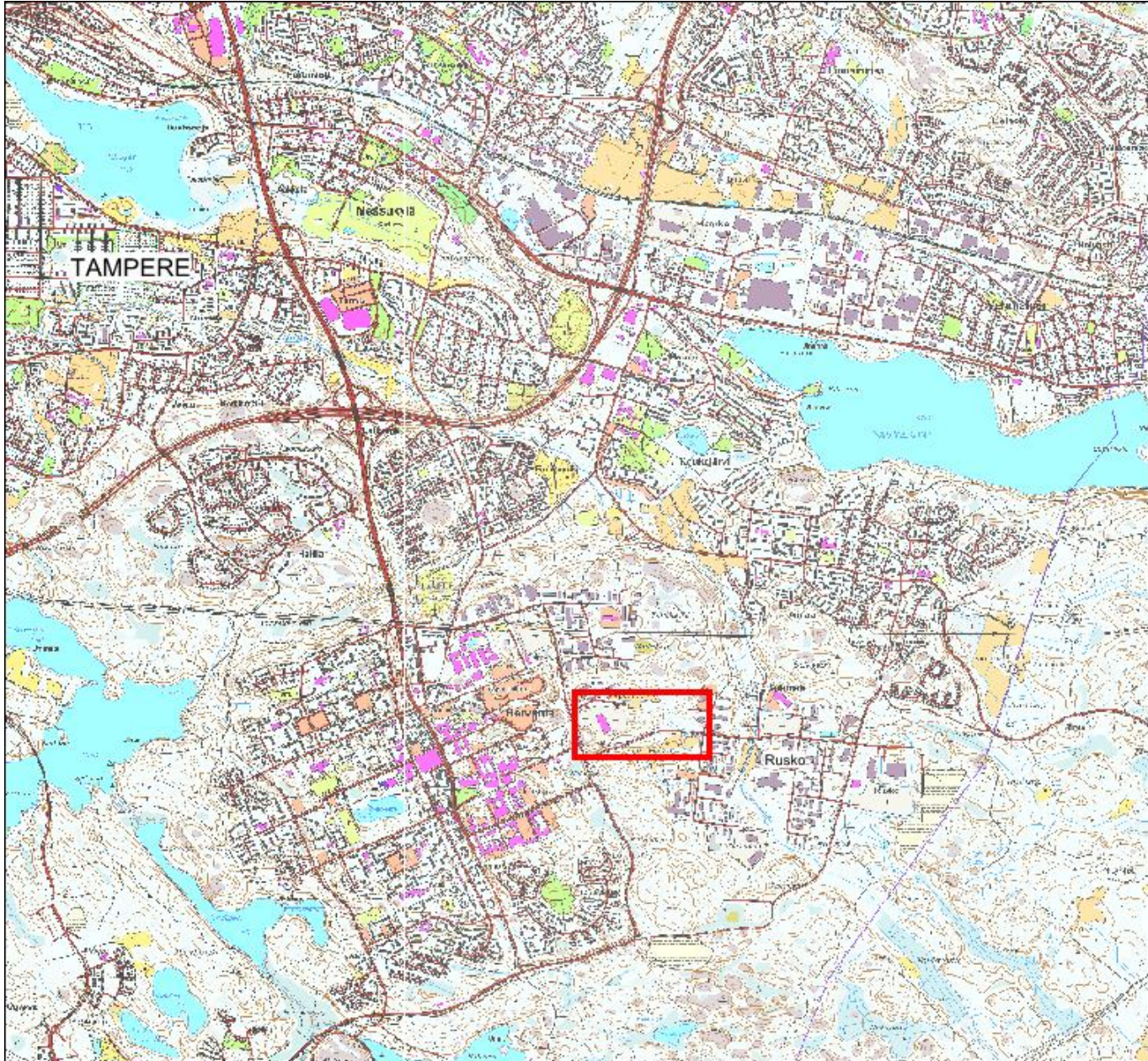
**TAMPERE RUSKO****RAITIOTIEN VARIKKOALUEEN ASEMAKAAVAN NRO 8600 ARKEOLOGISEN SELVITYKSEN TÄYDENNYS 2015****TIIVISTELMÄ**

Tampereen kaupunki teetti Heiskanen & Luoto Oy:llä täydennysinventoinnin liittyen raitiotien varikkoalueen asemakaavaan nro 8600. Inventointi tehtiin kaava-alueen ennestään tarkastamattomilla alueilla Kauhakorvenkadun pohjoispuolella ja se täydentää aiemmin keväällä 2015 tehtyä asemakaavainventointia (Luoto 2015). Täydennysinventoinnin kenttätyöt tehtiin 12.10.2015 ja niistä vastasi arkeologi (FM) Kirsi Luoto. Inventoinnissa keskityttiin etsimään uusia muinaisjäännöksiä. Selvityksessä huomioitiin niin esihistorialliset kuin historiallisenkin ajan muinaisjäännökset, ja sen kustannuksista vastasi Tampereen kaupunki. Inventoinnissa ei täydennysinventointialueella havaittu merkkejä kiinteistä muinaisjäännöksistä. Selvityksessä löydettiin kuitenkin kaksi alueen myöhempään ihmistoimintaan liittyvää kohdetta sekä yksi luonnonmuodostelma, joita ei kuitenkaan voida pitää suojelukohteina.

**ARKISTO-JA REKISTERITIEDOT:**

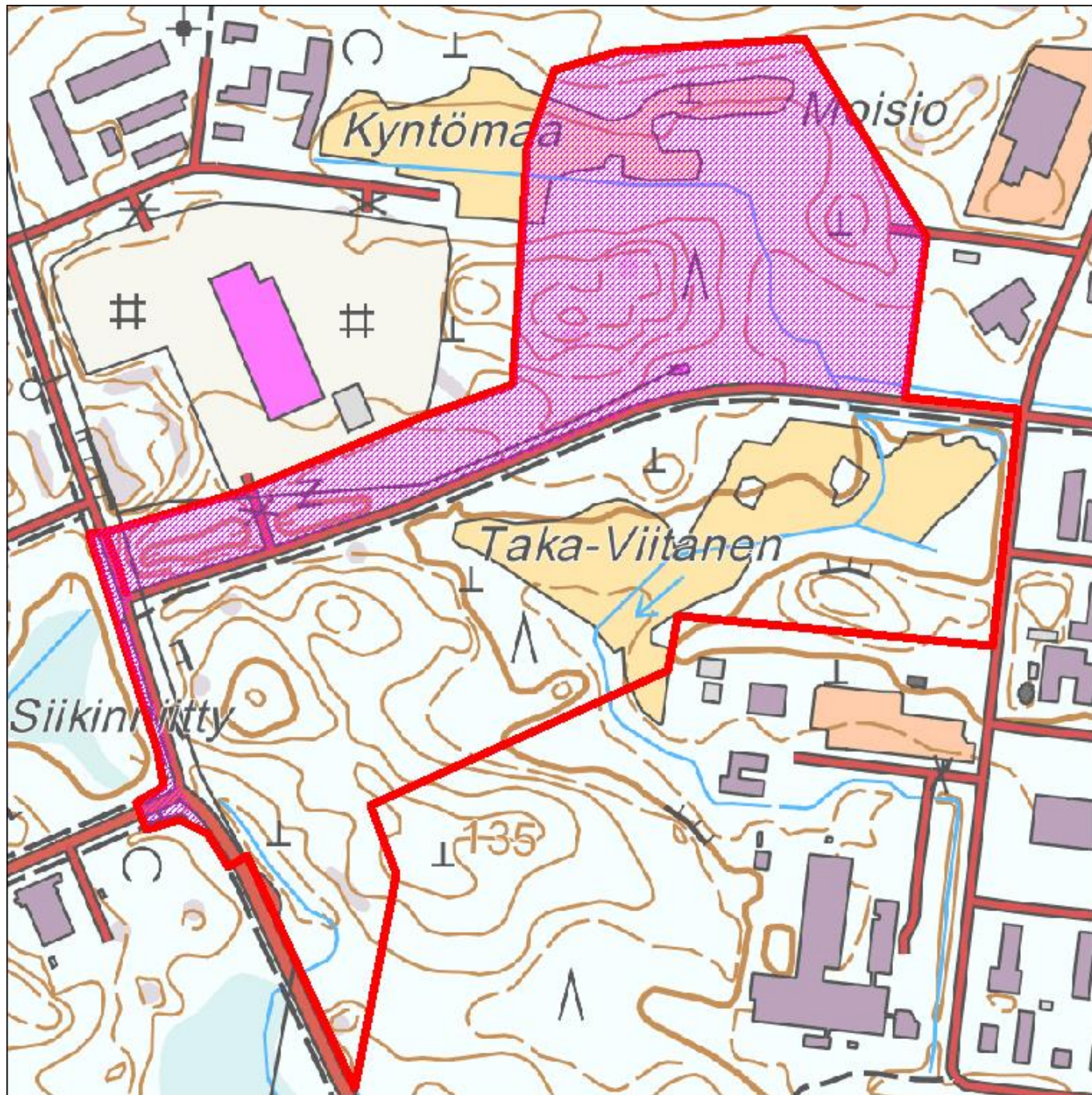
<b>Tutkimuksen laji:</b>	Asemakaava-alueen arkeologisen inventoinnin täydennys
<b>Tutkimuslaitos:</b>	Kulttuuriympäristöpalvelut Heiskanen & Luoto Oy
<b>Inventoija:</b>	FM Kirsi Luoto
<b>Kenttätyöaika:</b>	12.10.2015
<b>Peruskartta:</b>	2123 11
<b>Inventointialueen sijainti:</b>	ETRS-TM35FIN P: 6817090 - 6817550 I: 333130 - 333815
<b>Tutkimusten rahoittaja:</b>	Tampereen kaupunki
<b>Alkuperäinen tutkimuskertomus:</b>	Kulttuuriympäristöpalvelut Heiskanen & Luoto Oy, arkisto
<b>Kopiot:</b>	Tampereen kaupunki Museovirasto Pirkanmaan maakuntamuseo
<b>Löydöt:</b>	Ei löytöjä
<b>Aikaisemmat tutkimukset:</b>	Kirsi Luoto 2015: Tampere Rusko, asemakaavan nro 8600 arkeologisen selvitys. Inventointi ei kata täydennysaluetta.
<b>Tutkimuksen kuvat:</b>	Tampere Rusko, Raitiotien varikkoalueen asemakaavan nro 8600 arkeologisen selvityksen täydennys 2015: 1 – 12 (Kulttuuriympäristöpalvelut Heiskanen & Luoto Oy:n arkistossa)

## LÄHESTYMISKARTTA



Kuva 1. Inventointialueen suurpiirteinen sijainti merkitty kartalle punaisella neliöllä. Pohjakartta © Maanmittauslaitos 10/2015.

## TUTKITUT ALUEET



Kuva 2. Asemakaavan 8600 alue rajattu punaisella viivalla. Täydennysinventoinnissa tarkastetut alueet rasteroitu vaaleanpunaisella. Pohjakartta © Maanmittauslaitos 10/2015.

## 1 Johdanto

Kulttuuriympäristöpalvelut Heiskanen & Luoto Oy suoritti keväällä 2015 arkeologisen inventoinnin Tampereen Ruskossa, asemakaavan numero 8600 alueella (Kirsi Luoto 2015). Inventointi toteutettiin tarkemman asemakaavasuunnitelman tausta-aineistoksi antamaan tietoa alueen arkeologisesta kulttuuriperinnöstä. Inventoinnin valmistumisen jälkeen asemakaava-alueita laajennettiin kattamaan alueita Kauhakorvenkadun pohjoispuolella. Näitä alueita ei luonnollisesti oltu ensimmäisessä inventoinnissa tarkastettu, mistä syystä Tampereen kaupunki teetti Heiskanen & Luoto Oy:llä täydennysinventoinnin ennestään tarkastamattomilla alueilla. Täydennysinventoinnin kenttätyöt tehtiin 12.10.2015 ja niistä vastasi arkeologi (FM) Kirsi Luoto. Inventoinnissa keskityttiin etsimään uusia muinaisjäännöksiä, sillä kaava-alueelta ei tunnettu ennestään arkeologisia kohteita. Selvityksessä huomioitiin niin esihistorialliset kuin historiallisenkin ajan muinaisjäännökset, ja sen kustannuksista vastasi Tampereen kaupunki.

## 2 Inventointialue

### 2.1 Topografia, arkeologisesti potentiaalit alueet ja tutkimushistoria

Inventoinnin kohteena oleva kaava-alueen nro 8600 pohjoisosa rajautuu etelässä Ruskon teollisuusaluetta Hervantaan yhdistävään Kauhakorvenkatuun. Idässä aluetta rajaa itse Ruskon teollisuusalue ja lännessä Hervannantie (maantie 309). Inventointialue on rakentamatonta metsämaata (kuva 3) ja sijaitsee korkeustasojen 122,5 – 135 m mpy välissä. Suuri osa inventointialueesta sijaitsee korkeudella 125 m mpy ja tätä ylemmillä korkeustasoilla. Inventointialueen pohjoisosassa sijaitsee nykyään kesannolla oleva peltoalue (kuva 4) korkeustasolla 122,5 – 125 m mpy.



Kuva 3. Inventointialueen metsämaastoa. Kuvattu itäkoillisesta. (Kuva: Tampere Rusko täydennys 2015: 2)

Alueelta ei tunneta ennestään kiinteitä muinaisjäännöksiä tai arkeologisia irtolöytöjä. Aluetta koskevien esitietojen valossa pidettiin eritoten asutushistoriallisten muinaisjäännösten, kuten rajamerkkien, esiintymistä alueella mahdollisena. Potentiaaleina alueina edellä mainittuja ja muita historiallisen ajan muinaisjäännöksiä ajatellen pidettiin koko suunnittelualuetta.



Kuva 4. Kesannolla olevaa vanhaa, jo isojakokartoissa esiintyvää peltoaluetta tutkimusalueen pohjoisosassa. Kuvattu lännestä. (Kuva: Tampere Rusko täydennys 2015: 3)

Asemakaavan nro 8600 Kauhakorven eteläpuoliselta alueelta löydettiin kevään 2015 inventoinnissa (Kirsi Luoto 2015) merkkejä esihistoriallisesta ihmistoiminnasta: kvartsi-iskos, mahdollinen kiviesineen katkelma ja kivihiomen katkelma (kevään 2015 raportin kohde nro 1 Taka-Viitanen). Tästä syystä pidettiin mahdollisena, että saman kaava-alueen pohjoisosassa saattaisi olla mahdollista havaita Taka-Viitanen irtolöytöjen kaltaisia merkkejä. Maastotarkastuksen yhteydessä kuitenkin havaittiin, että sopivilla korkeuksilla sijaitsevat alueet eivät olleet suotuisia pyyntikulttuurin asutusta ajatelle; ne eivät topografiansa puolesta olleet luontevia, lisäksi alue oli etenkin ylemmillä korkeustasoilla hyvin kivistä. Taka-Viitanen irtolöytöpaikka sijaitsee Kauhakorvenkadun pohjoispuolista täydennysinventoitua aluetta alemmalla korkeustasolla, suotuisalla sijaintipaikalla kahden muinaisen joen yhdistymiskohdassa. Vastaavia, yhtä arkeologisesti potentiaaleja kohtia ei täydennysinventointialueella maastotarkastuksen yhteydessä ollut löydettävissä.

## 2.2 Tutkimusalue historiallisella ajalla

Inventointialueella ei tiedetä sijainneen kiinteää asutusta historiallisella ajalla. Aluetta kuvaavassa varhaisimmassa karttaesityksessä, Johan Florinin (1783) isojakokartassa (kuvat 5 ja 6), alue on Messukylän ja Hallilan kylien takamaata, niittyä ja peltoa. Niityllä, joka nykyään on kesannolla olevaa peltoa, on yksi lato. Inventointialueen itä- ja länsipuolitse kulkee kulkureitit Hervantajärvelle. Ne jäävät kuitenkin varsinaisen inventointialueen ulkopuolelle. 1900-luvun alun asutushistoriallinen tilanne käy hyvin ilmi nk. Senaatinkartasta (kuva 7).



Kuva 5. Ote isojakokartasta (Florin 1783), jossa näkyy alueella sijainnut niittyalue, niittylato ja inventointialuetta idässä ja lännessä sivuavat kulkureitit.



Kuva 6. Florinin (1783) isojakokartta asemoituna peruskartan päälle. Asemointi Kirsi Luoto 2015. Pohjakartta © Maanmittauslaitos 05/2015.

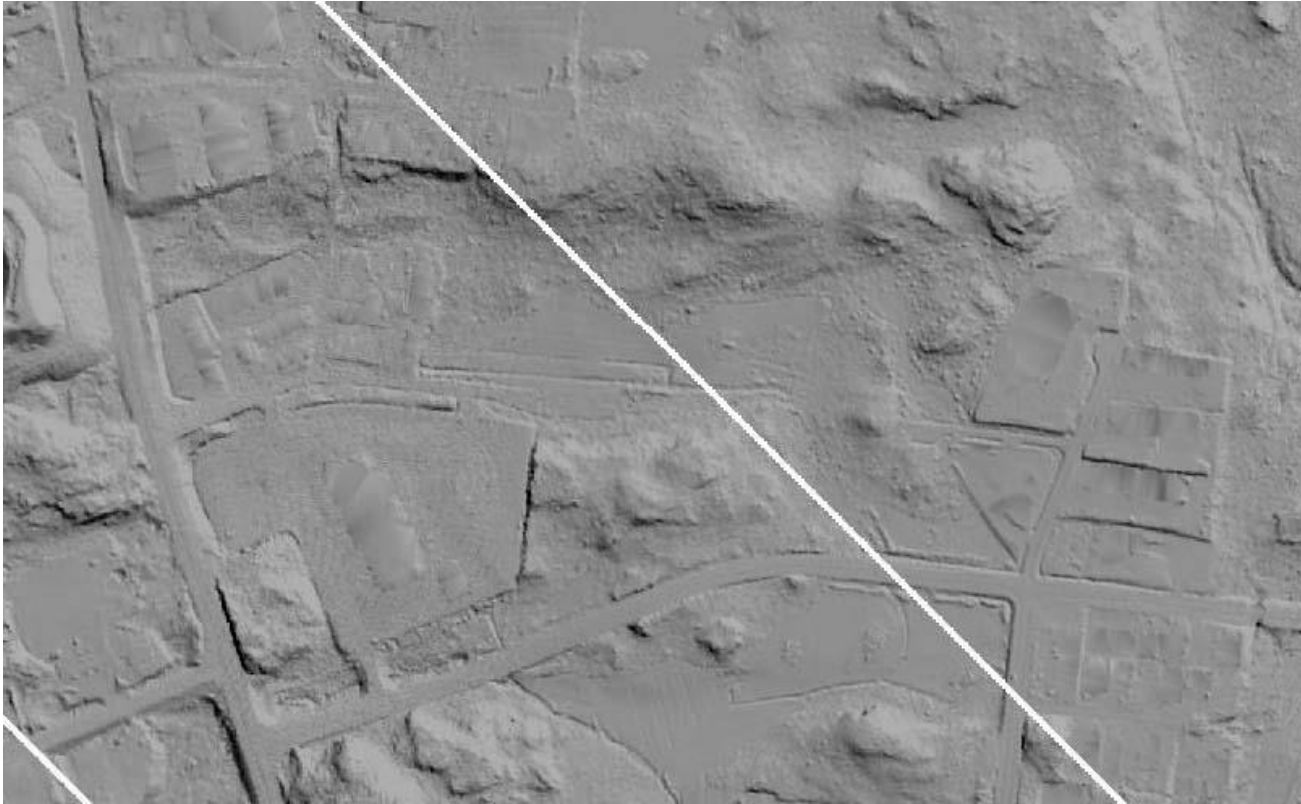




Kuva 7. Ote Senaatin kartaston inventointialuetta kuvaavasta karttalehdestä. Inventointialue jää sinisellä merkityn neliön sisäpuolelle.

### 3 Inventoinnin esi- ja maastotyöt sekä dokumentointi

Inventoinnin esityövaiheessa tutustuttiin alueen historialliseen kartta-aineistoon Kansallisarkistossa sekä Kansallisarkiston digitaaliarkistossa. Esityövaiheessa tarkasteltiin myös muinaisjäänösrekisterin tietoja koskien alueen lähistön kiinteitä muinaisjäänöksiä ja tutustuttiin alueen tutkimushistoriaan. Alueen esihistoriaan ja historiaan tutustuttiin paikallishistoriateoksen (Arajärvi 1954) avulla. Arkeologisesti potentiaaleja alueita pyrittiin hahmottamaan myös Maanmittauslaitoksen laserkeilausaineistosta (kuva 8), jonka käsittelyssä tulkittavaan muotoon käytettiin Lastools-tietokoneohjelmistoa.



Kuva 8. Kuva Maanmittauslaitoksen laserkeilausaineistosta muodostetusta bittikarttakuvasta

Inventoinnin kenttätöitä tehtiin yhden päivän aikana lokakuussa 2015. Inventointimetodina oli kentällä käytössä pääasiassa silmämääräinen havainnointi. Myös tuulenskaatoja ja muita pinta-maastan rikkoutuneita maastonkohtia tarkasteltiin. Maastossa havaittuihin kuopanteisiin (kohde 1, kuopanteet A ja B) kaivettiin myös koepistot. Havaintoja ja inventoinnin kulkua dokumentoitiin sanallisen kuvauksen lisäksi ottamalla digitaalivalokuvia ja paikantamalla tehdyt havainnot satelliittipaikanninta (tarkkuus +/- 5 - 10 m) käyttäen. Koordinaatit on ilmoitettu ETRS-TM35FIN -tasokoordinaatteina. Jälkityövaiheessa digitaalivalokuvat luetteloidtiin Kulttuuriympäristöpalvelut Heiskanen & Luoto Oy:n arkistoon ja kartat piirrettiin puhtaaksi käyttäen Map Info-GIS paikkatieto-ohjelmistoa.

#### 4 Tulokset

Raitiotien asemakaavan nro 8600 arkeologisessa täydennysinventoinnissa ei havaittu merkkejä kiinteästä muinaisjäännöksestä. Inventoinnin yhteydessä havaittiin kaksi ihmistoiminnan seurauksena syntyneitä jäännöksiä, joita ei kuitenkaan pidetä suojelukohteina. Nämä ovat kohde 1. Moisio (kaksi perunakuopaksi tulkittua kuopannetta) sekä kohde 2. Kyntömaa 1 (resentti kivi-raunio). Lisäksi alueella havaittiin yksi luonnonmuodostuma, inventointiraportin kohde 3. Kyntömaa 2 (pystykivi).

Tampereella 6.11.2015

*Kirsi Luoto*

Kirsi Luoto  
FM, arkeologi  
Kulttuuriympäristöpalvelut Heiskanen & Luoto Oy

## 5 Lähteet

### Painamattomat lähteet:

Luoto, Kirsi 2015. Tampere Rusko. Raitiotien asemakaavan nro 8600 arkeologinen selvitys 2015. Kulttuuriympäristöpalvelut Heiskanen & Luoto Oy:n arkistossa.

Nurminen, Teija 1994. Tampere inventointi 1994. Tampereen museot. Pirkanmaan maakuntamuseon arkistossa.

### Painetut lähteet:

Arajärvi, Kirsti 1954. Messukylän – Teiskon – Aitolahden historia I. Tampere.

Niukkanen, Marianna 2009. Historiallisen ajan kiinteät muinaisjäännökset, tunnistaminen ja suojele. Museoviraston Rakennushistorian osaston oppaita ja ohjeita 3.

### Digitaaliset lähteet:

Museovirasto, Kulttuuriympäristö rekisteriportaali, Muinaisjäännösrekisteri. [http://kulttuuriymparisto.nba.fi/netsovellus/rekisteriportaali/mjreki/read/asp/r\\_default.aspx](http://kulttuuriymparisto.nba.fi/netsovellus/rekisteriportaali/mjreki/read/asp/r_default.aspx) (10/2015)

Museovirasto, Kulttuuriympäristö rekisteriportaali, Hankerekisteri. <http://kulttuuriymparisto.nba.fi/netsovellus/rekisteriportaali/portti/default.aspx> (10/2015)

Museovirasto, Kulttuuriympäristö rekisteriportaali, Kulttuuriympäristön tutkimusraportit/ arkeologia. <http://kulttuuriymparisto.nba.fi/netsovellus/rekisteriportaali/portti/default.aspx> (10/2015)

### Kartat:

Florin 1783. Messukylän isojakokartta. Maanmittauslaitoksen arkisto.

### Digitaaliset kartat:

SenaatinkartastoTampere (XIX-XX). Kansallisarkisto Maanmittaushallitus > Maanmittaushallituksen historiallinen kartta-arkisto (kokoelma) > Senaatin kartasto > [Tampere] (XIX-XX 24-25) <http://digi.narc.fi/digi/view.ka?kuid=1163823> (27.9.2015)

## HAVAITUT KOHTEET

### 1. MOISIO

Nimi:	Moisio
Kunta/kaupunginosa/tila	Tampere/-/ 837-581-5-31
Laji:	muu kohde
Ajoitus:	historiallinen (1900-luku ?)
tyyppi/tyypin tarkenne	työ- ja valmistuspaikat/ nauris- tai perunakuopat
Rauhoitusluokka:	-
Lukumäärä:	1
P:	P: 6817342
I:	I: 333753
Z/m.mpy	noin 122,5 m mpy
Koord.selite	Kuopanne A:n koordinaatit.
Etäisyystieto	Tampereen Messukylän kirkosta 3,8 km kaakkoon.
Peruskartta:	2123 11
Aiemmat tutkimukset:	Ei aiempia tutkimuksia.
Aiemmat löydöt:	Ei aiempia löytöjä.
Löydöt:	Ei löytöjä

**Kohteen kuvaus:**

Kohde sijaitsee täydennysinventointialueen itäosassa, kuusimetsässä, kohti etelää ja lounasta viettävän rinteän alaosassa (kuva 9). Paikalla on kaksi pitkänomaista kuopannetta, jotka todennäköisesti ovat melko nuoria perunakuoppia. Kohteen eteläpuolitse kulkee umpeen kasvamassa oleva peltotie, joka näkyy mm. 1950-luvun peruskartassa (kuva 10). Perunakuopat saattavat liittyä tähän nuorehkoon tie-  
linjaan.



Kuva 9. Kaksi lähes etelä-pohjoissuuntaista kuopannetta (A ja B), jotka on kaivettu etelään viettävään rinteeseen. Kuvattu pohjoisesta. (Kuva: Tampere Rusko täydennys 2015: 1)



Kuva 10. ote peruskartasta 1953, johon on merkitty kupanteiden suurpiirteinen sijaintipaikka punaisena pisteenä ja niiden eteläpuolella kulkeva tielinja sinisellä nuolella. Peruskartta 1953 © Maanmittauslaitos.

Kuopanne A on kahdesta kuopanteesta läntisempi ja pituudeltaan noin 3 metriä. Leveyttä sillä on 1,5 metriä ja syvyyttä parhaimmillaan 0,9 metriä (kuva 11). Pohjoiskoillis - etelälounaissuuntaisen kuopanteen eteläpuolella on valli, joka lienee syntynyt kuopan kaivamisen yhteydessä. Kuopanteen länsireunaan kaivettiin koe-pisto, jonka maannos oli seuraava:

- 0 – 5 cm turve
- 5 – 15 cm humuksen sekainen hiesu
- 15 – 35 cm vaalea hiesu



Kuva 11. Kuopanne A kuvattuna etelälounaasta. (Kuva: Tampere Rusko täydennys 2015: 4)

Kuopanteeseen A tehdystä koepistosta ei ollut havaittavissa huuhtoutumiskerrosta (kuva 12). Maannoksessa ei esiintynyt hiiltä tai muita löytöjä. Kuopanne lie-nee iältään melko nuori; siitä kertoo puuttuvan huuhtoutumiskerroksen lisäksi kuopaneteen reunojen suhteellinen jyrkkyys.



Kuva 12. Kuopanteeseen A tehdyn koepiston profiili. (Kuva: Tampere Rusko täydennys 2015: 6)

Kuopanne B (kuva 13) sijaitsee noin 4 metriä itäkaakkoon kuopanteesta A. Se on pitkänomainen ja lähes etelä-pohjoissuuntainen. Kuopanteen pituus on 4 metriä, leveys 1,2 metriä ja syvyys 0,5 metriä. Kuopanteen itäreunalla on 1,5 metriä leveä, matala maavalli, joka on todennäköisesti syntynyt kuopan kaivuvaiheessa. Kuopanteen länsiseinämään tehdystä koekuopasta ei havaittu huuhtoutumiskerrosta, hiiltä tai muita löytöjä (kuva 14). Koepiston maannos oli seuraava:

- 0 – 10 cm turve
- 10 – 25 cm humuksen sekainen hiesu
- 25 – 35 cm vaalea hiesu



Kuva 13. Kuopanne B kuvattuna etelästä. (Kuva: Tampere Rusko täydennys 2015: 5)



Kuva 14. Kuopanteeseen B tehdyn koepiston profiili. (Kuva: Tampere Rusko täydennys 2015: 7)

**Havainto-olosuhteet:** Hyvät.

**Luokitusehdotus:** Muu kohde. Kuopanteet A ja B ovat todennäköisesti iältään melko nuoria, mistä kertoo kuopanteen A melko jyrkkäprofiilisten seinämien lisäksi koekuoppien maannoksista puuttuva huuhtoutumiskerros. Historiallisen ajan jäännösten arvioidaan olevan mahdollisesti peräisin 1900-luvun ensimmäiseltä puoliskolta ja liittyvän kohteen eteläpuolitse kulkevaan peltotiehen.

**Kartat:** Kartta 1

**Kuvat:** Tampere Rusko, Raitiotien varikkoalueen asemakaavan nro 8600 arkeologisen selvityksen täydennys 2015: 1, 4-7.

## 2. KYNTÖMAA 1

Nimi:	Kyntömaa 1
Kunta/kaupunginosa/tila	Tampere/-/ 837-581-5-31
Laji:	muu kohde
Ajoitus:	moderni/resentti
tyyppi/tyypin tarkenne	kivirakenteet/ -
Rauhoitusluokka:	-
Lukumäärä:	1
P:	P: 6817349
I:	I: 333559
Z/m.mpy	noin 132,5 m mpy
Koord.selite	Ympäriinsä olevien kivien keskipisteen koordinaatit.
Etäisyystieto	Tampereen Messukylän kirkosta 3,5 km kaakkoon.
Peruskartta:	2123 11
Aiemmat tutkimukset:	Ei aiempia tutkimuksia.
Aiemmat löydöt:	Ei aiempia löytöjä.
Löydöt:	Ei löytöjä



**Kohteen kuvaus:**

Kohde sijaitsee täydennysinventointialueen keskiosassa olevan mäenkumppareen laella. Ympäri mäen lakea, laajuudeltaan noin 10 x 10 metriä kokoisella alueella on särmikkäitä kiviä. Kivet ovat halkaisijaltaan pääsääntöisesti 20 – 80 cm, suurimmat kuitenkin tätäkin kookkaampia. Tiheämpi kivien keskittymä sijaitsee tasanteen keskellä olevan puun ympäristössä. Puun kylkeä vasten on pystyssä ruosteinen uuninluukku.



Kuva 15. Särmikkäitä kiviä ympäriinsä mäen lakea. Kuvattu etelä/lounaasta (Kuva: Tampere Rusko täydennys 2015: 8 ja 10)



Kuva 16. Uuninluukku ja särmikkäitä kiviä mäen laella. Kuvattu etelästä. (Kuva: Tampere Rusko täydennys 2015: 9)

**Havainto-olosuhteet:** Hyvät.

**Luokitusehdotus:** Muu kohde. Särmikkäät kivet lienevät joutuneen paikalla myöhemmän maankäytön seurauksena. mihin viittaa kivien ulkomuoto, suurimpien kivien koko ja paikalla oleva resentti rautajäte.

**Kartat:** Kartta 1

**Kuvat:** Tampere Rusko, Raitiotien varikkoalueen asemakaavan nro 8600 arkeologisen selvityksen täydennys 2015: 8 - 10.

### 3. KYNTÖMAA 2

Nimi:	Kyntömaa 2
Kunta/kaupunginosa/tila	Tampere/-/ 837-581-5-31
Laji:	luonnonmuodostuma
Ajoitus:	-
tyyppi/tyypin tarkenne	luonnonmuodostuma/pystykivi
Rauhoitusluokka:	-
Lukumäärä:	1
P:	P: 6817314
I:	I: 333536
Z/m.mpy	noin 132,5 m mpy
Koord.selite	Kiven koordinaatit.
Etäisyystieto	Tampereen Messukylän kirkosta 3,5 km kaakkoon.
Peruskartta:	2123 11
Aiemmat tutkimukset:	Ei aiempia tutkimuksia.
Aiemmat löydöt:	Ei aiempia löytöjä.
Löydöt:	Ei löytöjä

**Kohteen kuvaus:**

Kohde sijaitsee täydennysinventointialueen keskiosassa olevan mäenkumpareen laella, laen eteläreunalla. Paikalla on luode-kaakkosuuntainen, pystyssä oleva kivi (kuva 17). Kivi on korkeudeltaan 0,6 metriä, paksuudeltaan 0,15 – 0,25 metriä ja 1,2 metriä pitkä. Vaikka kivi vaikuttaa varsin erikoiselta, on sitä pidettävä todennäköisenä luonnonmuodostumana. Se ei sijaitse millään historiallisella rajalinjalla eikä näin ollen ole rajakivi. Mikään kiven yhteydessä ei viittaa sen syntyneen ihmistoiminnan seurauksena.



Kuva 17. Pystykivi mäen laen eteläreunalla. Kuvattu kaakosta. (Kuva: Tampere Rusko täydennys 2015: 11)



Kuva 17. Pystykivi mäen laen eteläreunalla. Kuvattu luoteesta. (Kuva: Tampere Rusko täydennys 2015: 12)

**Havainto-olosuhteet:** Hyvät.

**Luokitusehdotus:** Luonnonmuodostuma. Mikään kiven ympäristössä tai aluetta koskevassa taustatiedossa ei viittaa siihen, että kivi olisi ihmisen pystyyn nostama.

**Kartat:** Kartta 1

**Kuvat:** Tampere Rusko, Raitiotien varikkoalueen asemakaavan nro 8600 arkeologisen selvityksen täydennys 2015: 11 - 12.

**Liite 1. TAMPERE RUSKO, RAITIOTIEN VARIKKOALUEEN ASEMAKAAVAN NRO 8600 ARKEOLOGISEN SELVITYKSEN TÄYDENNYS 2015****Digitaalkuvaluettelo.**

Kuvannut Kirsi Luoto 2015. Kuvat on arkistoitu Kulttuuriympäristöpalvelut Heiskanen & Luoto Oy:n arkistoon.

Kuva	Aihe	Kuvattu suunnasta	Pvm
1	Kohde 1. Moisio.	pohjoinen	12.10.
2	Inventointialueen metsämaastoa.	itäkoillinen	12.10
3	Peltoalue inventointialueen pohjoisosassa.	länsi	12.10.
4	Kohde 1. Moisio, kuopanne A.	etelälounas	12.10.
5	Kohde 1. Moisio, kuopanne B.	etelä	12.10.
6	Koekuoppa kuopanteessa A.	-	12.10.
7	Koekuoppa kuopanteessa B.	-	12.10.
8	Kohde 2. Kyntömaa 1.	etelä	12.10.
9	Kohde 2. Kyntömaa 1.	etelä	12.10.
10	Kohde 2. Kyntömaa 1.	lounas	12.10.
11	Kohde 3. Kyntömaa 3.	kaakko	12.10.
12	Kohde 3. Kyntömaa 3.	luode	12.10.




# TAMPERE RUSKO

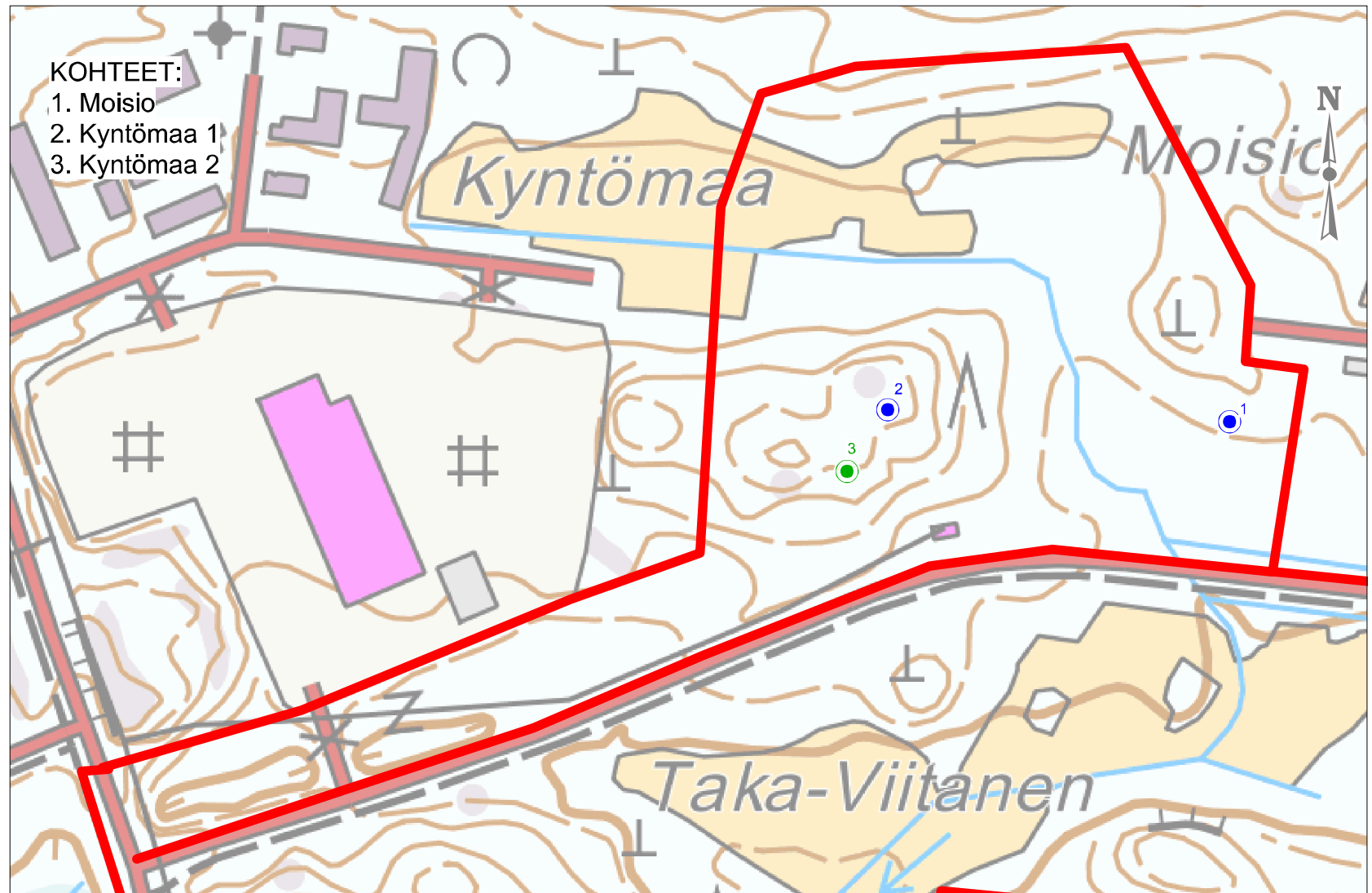
## RAITIOTIEN VARIKKOALUEEN ASEMAKAAVAN NRO 8600 ARKEOLOGISEN SELVITYKSEN TÄYDENNYS 2015

Kartta 1. Kohteiden sijainti.

MK 1: 3500

Digit. Kirsi Luoto

-  täydennysinventoinnin aluerajaus
-  muu kohde
-  luonnonmuodostuma







# TAMPERE RUSKO

## RAITIOTIEN VARIKKOALUEEN ASEMAKAAVAN NRO 8600 ARKEOLOGISEN SELVITYKSEN TÄYDENNYS 2015

Kartta 2. Kohteiden sijainti.

MK 1: 1400

Digit. Kirsi Luoto

-  täydennysinventoinnin aluerajaus
-  muu kohde
-  luonnonmuodostuma
-  painanne

