



TAMPERE RUSKO
RAITIOTIEN VARIKKOALUEEN ASEMAKAAVAN NRO 8600
ARKEOLOGINEN SELVITYS 2015



SISÄLLYSLUETTELO

1	Johdanto	4
2	Inventointialue	4
	2.1 Topografia, arkeologisesti potentiaalit alueet ja tutkimushistoria.....	4
	2.2 Tutkimusalue historiallisella ajalla	6
3	Inventoinnin esi- ja maastotyöt sekä dokumentointi	8
4	Havainnot	9
5	Tulokset	10
6	Lähteet.....	11
	Kohdekuvaukset.....	12

Liite 1. Digitaalikuvaluettelo

Liite 2. Kuvaukset koekuoppien maannoksista.

Kartat:

Kartta 1. Kohteen 1. Taka-Viitanen sijainti, MK 1: 4800

Kartta 2. Irtolöytöjen ja koekuoppien sijainti kohteessa 1. Taka-Viitanen, MK 1: 2200

Taustakartat:

- Maanmittauslaitoksen Maastotietokannan 05/2015 aineistoa

http://www.maanmittauslaitos.fi/avoindata_lisenssi_versio1_20120501

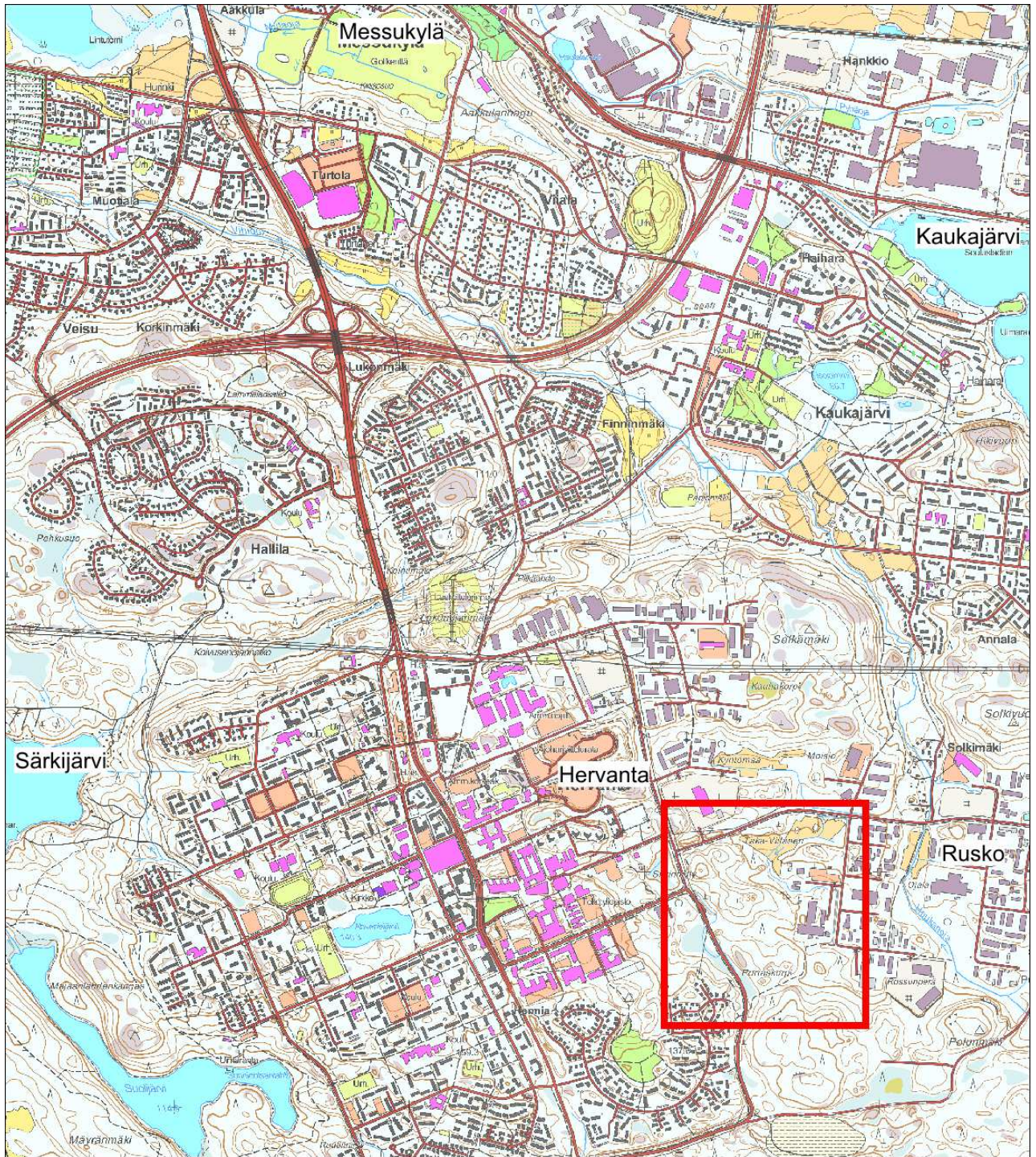
TAMPERE RUSKO**RAITIOTIEN VARIKKOALUEEN ASEMAKAAVAN NRO 8600 ARKEOLOGINEN SELVITYS 2015****TIIVISTELMÄ**

Kulttuuriympäristöpalvelut Heiskanen & Luoto Oy suoritti keväällä 2015 arkeologisen inventoinnin Tampereen Ruskossa, asemakaavan numero 8600 alueella. Inventointi toteutettiin tarkemman asemakaava-suunnitelman tausta-aineistoksi antamaan tietoa alueen arkeologisesta kulttuuriperinnöstä. Inventoinnin kenttätöistä vastasi arkeologi (FM) Kirsi Luoto. Inventoinnissa keskityttiin etsimään uusia muinaisjäännöksiä, sillä kaava-alueelta tai sen läheisyydestä ei tunnettu ennestään arkeologisia kohteita. Selvityksessä huomioitiin niin esihistorialliset kuin historiallisenkin ajan muinaisjäännökset, ja sen kustannuksista vastasi Tampereen kaupunki. Inventoinnissa löydettiin yksi esihistoriallinen löytöpaikka, inventointiraportin kohde numero 1. Taka-Viitanen.

ARKISTO-JA REKISTERITIEDOT:

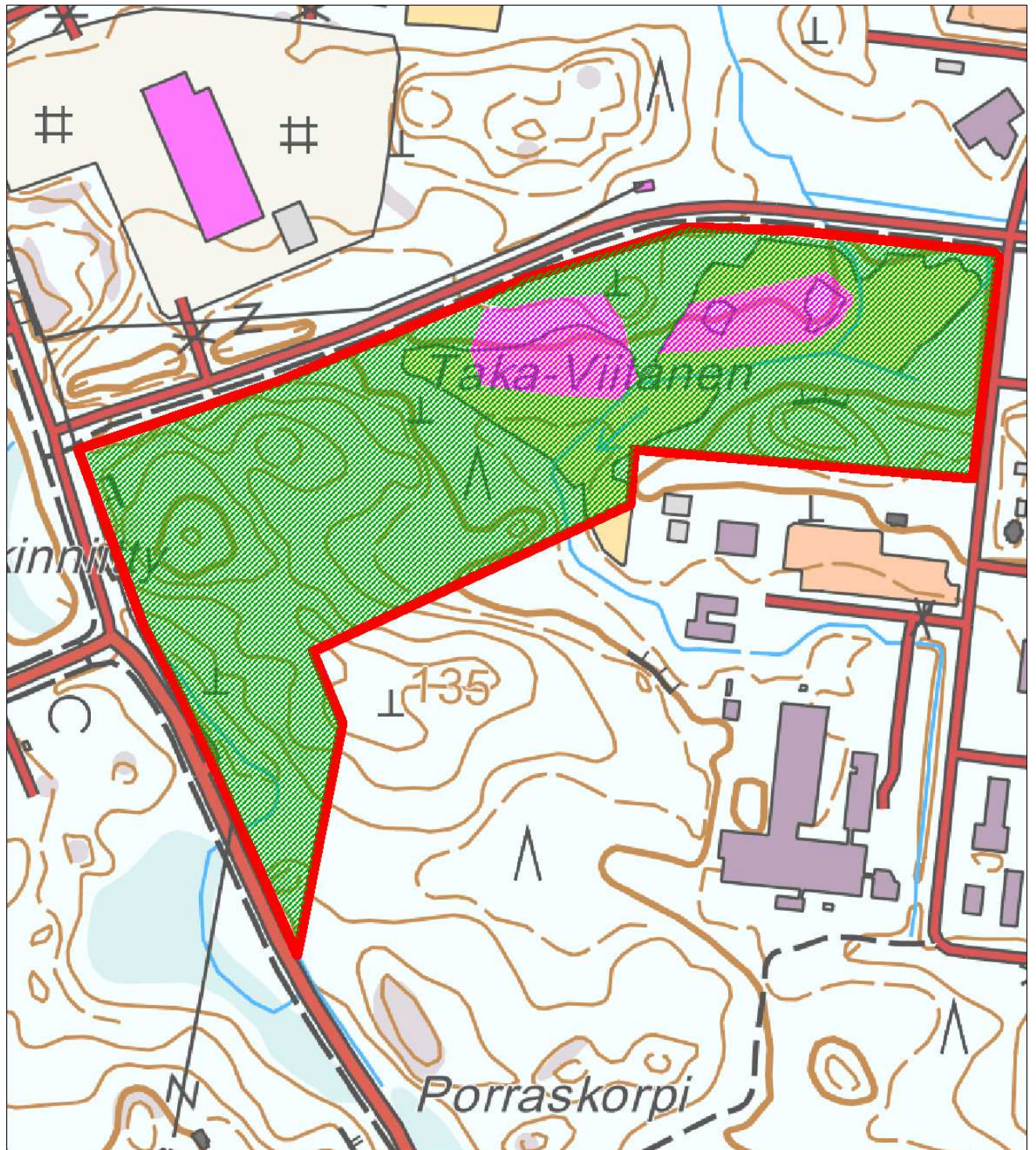
Tutkimuksen laji:	Asemakaava-alueen arkeologinen inventointi
Tutkimuslaitos:	Kulttuuriympäristöpalvelut Heiskanen & Luoto Oy
Inventoija:	FM Kirsi Luoto
Kenttätyöaika:	27. ja 30.3., 23.4., 5.5. ja 8.5.2015
Peruskartta:	2123 11
Inventointialueen sijainti:	ETRS-TM35FIN P: 6816640 - 6817265 I: 333130 - 333870
Tutkimusten rahoittaja:	Tampereen kaupunki
Alkuperäinen tutkimuskertomus:	Kulttuuriympäristöpalvelut Heiskanen & Luoto Oy, arkisto
Kopiot:	Tampereen kaupunki Museovirasto Pirkanmaan maakuntamuseo
Löydöt:	KM 40394: 1 - 3 (Diar. 15.5.2015)
Aikaisemmat tutkimukset:	Ei aiempia tutkimuksia.
Tutkimuksen kuvat:	Tampere Rusko, Raitiotien varikkoalueen asemakaavan nro 8600 arkeologinen selvitys 2015: 1 – 7 (Kulttuuriympäristöpalvelut Heiskanen & Luoto Oy:n arkistossa)

LÄHESTYMISKARTTA



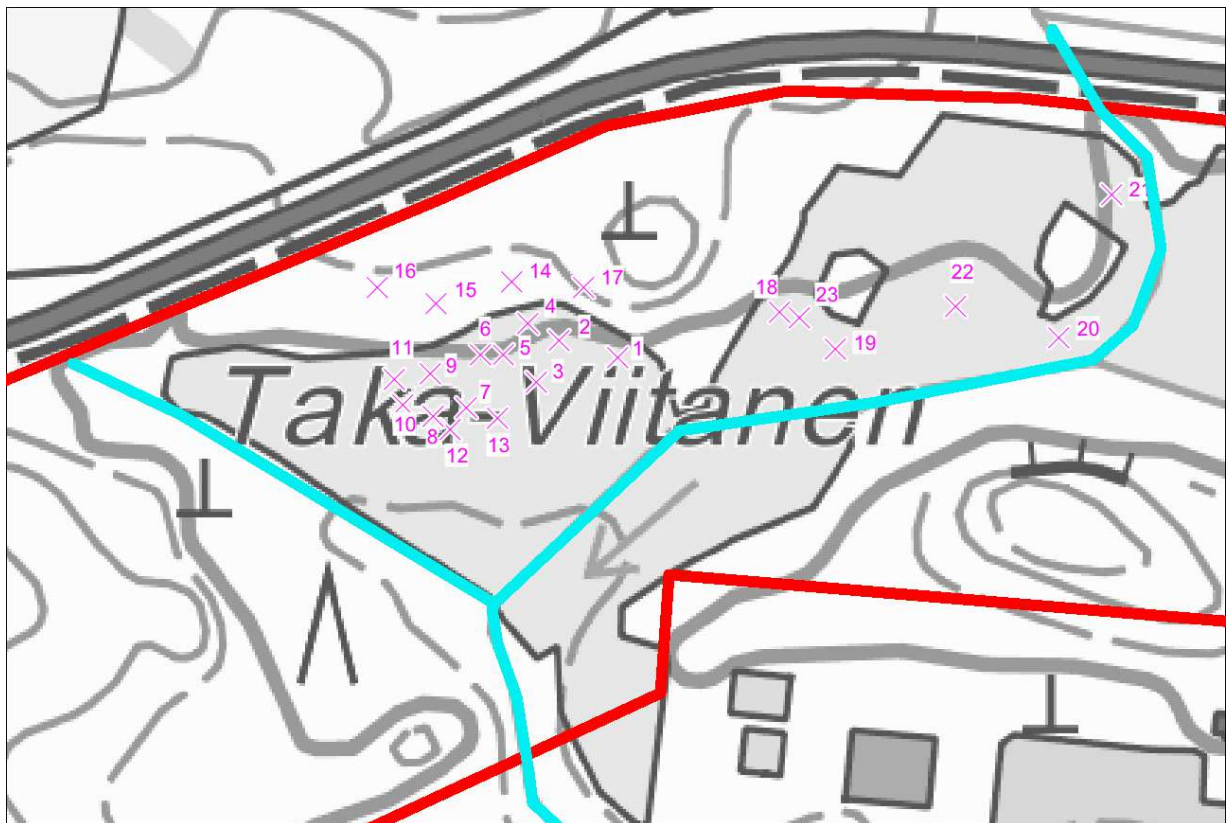
Kuva 1. Inventointialueen suurpiirteinen sijainti merkitty kartalle punaisella neliöllä. Pohjakartta © Maanmittauslaitos 04/2015.

TUTKITUT ALUEET



Kuva 2. inventointialue ja tarkastetut alueet. Silmämääräisesti tarkastetut alueet rasteroitu vihreällä, koekuopitetut punaisella. Pohjakartta © Maanmittauslaitos.

KOEKUOPPIEN SIIJAINTI



Kuva 3. Kaivettujen koekuoppien sijainti. Pohjakartta © Maanmittauslaitos.

1 Johdanto

Kulttuuriympäristöpalvelut Heiskanen & Luoto Oy suoritti keväällä 2015 arkeologisen inventoinnin Tampereen Ruskossa, asemakaavan numero 8600 alueella. Inventointi toteutettiin tarkemman asemakaavasuunnitelman tausta-aineistoksi antamaan tietoa alueen arkeologisesta kulttuuriperinnöstä. Inventoinnissa tarkastettiin Inventoinnin kenttätyöt tehtiin 27. ja 30.3., 23.4., 5.5. ja 8.5.2015 ja niistä vastasi arkeologi (FM) Kirsi Luoto.

Inventoinnissa keskityttiin etsimään uusia muinaisjäännöksiä, sillä kaava-alueelta tai sen läheisyydestä ei tunnettu ennestään arkeologisia kohteita. Selvityksessä huomioitiin niin esihistorialliset kuin historiallisenkin ajan muinaisjäännökset, ja sen kustannuksista vastasi Tampereen kaupunki.

2 Inventointialue

2.1 Topografia, arkeologisesti potentiaalit alueet ja tutkimushistoria

Inventoinnin kohteena oleva kaava-alue nro 8600 rajautuu pohjoisessa Ruskon teollisuusaluetta Hervantaan yhdistävään Kauhakorvenkatuun. Idässä aluetta rajaa itse Ruskon teollisuusalue ja lännessä Hervannantie (maantie 309). Inventointialue on suurelta osin rakentamatonta metsämaata (kuva 4) korkeustasojen 117,5 – 135 m mpy välissä. Inventointialueen koillisosassa on kuitenkin peltoalue (kuva 5) korkeudella 117,5 – 120 m mpy. Osa pellosta oli inventointijankohtana kynöksellä, osa kasvoi nurmea.



Kuva 4. Inventointialueen metsämaastoa. Kuvattu lännestä. (Kuva: Tampere Rusko 2015: 1)

Alueelta ei tunneta ennestään kiinteitä muinaisjäännöksiä tai arkeologisia irtolöytöjä. Aluetta koskevien esitietojen valossa pidettiin eritoten asutushistoriallisten muinaisjäännösten, kuten rajamerkkien, esiintymistä alueella mahdollisena. Potentiaaleina alueina edellä mainittuja ja muita historiallisen ajan muinaisjäännöksiä ajatellen pidettiin koko suunnittelualuetta.

Pyyntikulttuurin asuinpaikkoja ajatellen kaava-alue tuntuu sijaitsevan melkoisen korkealla ja kaukana suuremmista vesistöistä. Tampereen tunnetut kivikautiset kohteet sijaitsevat pääsääntöisesti korkeusasemien 78 – 103 m mpy välillä. Kaava-alueen lävitse kuitenkin virtaa nykyisin kaksipuroa, jotka kaava-alueen keskiosassa yhdistyvät yhdeksi uomaksi. Purojen yhdistymiskohdassa sijaitsee pieni pelto, joka 1700-luvun lopun isojakokartassa (Florin 1783, kuva 6) on ollut niittynä. Hiukan vedenpintaa nostamalla saadaan kaava-alueelta vesiyhteys niin pohjoiseen Kaukajärven suuntaan, kuin Koivistonsuon ja Houkanjärven kautta etelään Hervantajärvelle ja sieltä edelleen Koipi-, Höytämö- ja Ruotasjärven ja Moisionjoen ja Kuokkalan kosken kautta Pyhäjärvelle.



Kuva 5. Osin kynnöksellä, osin nurmella olevaa peltoaluetta inventointialueen koillisosassa. Kuvattu länsilounaasta. (Kuva: Tampere Rusko 2015: 3)

Tampereen kaupungin perusinventointi on vuodelta 1994 (Nurminen), joskaan nyt inventoinnin kohteena ollutta aluetta ei tuolloin tarkastettu. Inventointialuetta lähimmät arkeologiset kohteet ovat Muuransuon (1000024612) historialliselle ajalle ajoittuva rajamerkki noin 1,7 km kaakkoon kaava-alueen etelärajusta ja Finnimäen historiallinen kivilatomus (1000006449) niin ikään 1,7 km pohjoisluoteeseen kaava-alueen pohjoisrajasta.

2.2 Tutkimusalue historiallisella ajalla

Inventointialueella ei tiedetä sijainneen kiinteää asutusta historiallisella ajalla. Aluetta kuvaavassa varhaisimmassa karttaesityksessä, Johan Florinin (1783) isojakokartassa (kuvat 6 ja 7), alue on Messukylän ja Hallilan kylien takamaata ja niittyä. Niityllä, joka nykyään on peltoa, on kaksi ladonpaikkaa. Inventointialueen itä- ja länsipuolitse kulkee kulkureitit Hervantajärvelle. Kartan asemoinnista peruskartan päälle kuitenkin huomataan, että ne jäävät varsinaisen inventointialueen ulkopuolelle. 1900-luvun alun asutushistoriallinen tilanne käy hyvin ilmi nk. Senaatinkartasta (kuva 8).



Kuva 6. Ote isojakokartasta (Florin 1783), jossa näkyy alueella sijainnut niittyalue, niityladot ja inventointialuetta idässä ja lännessä sivuavat kulkureitit.



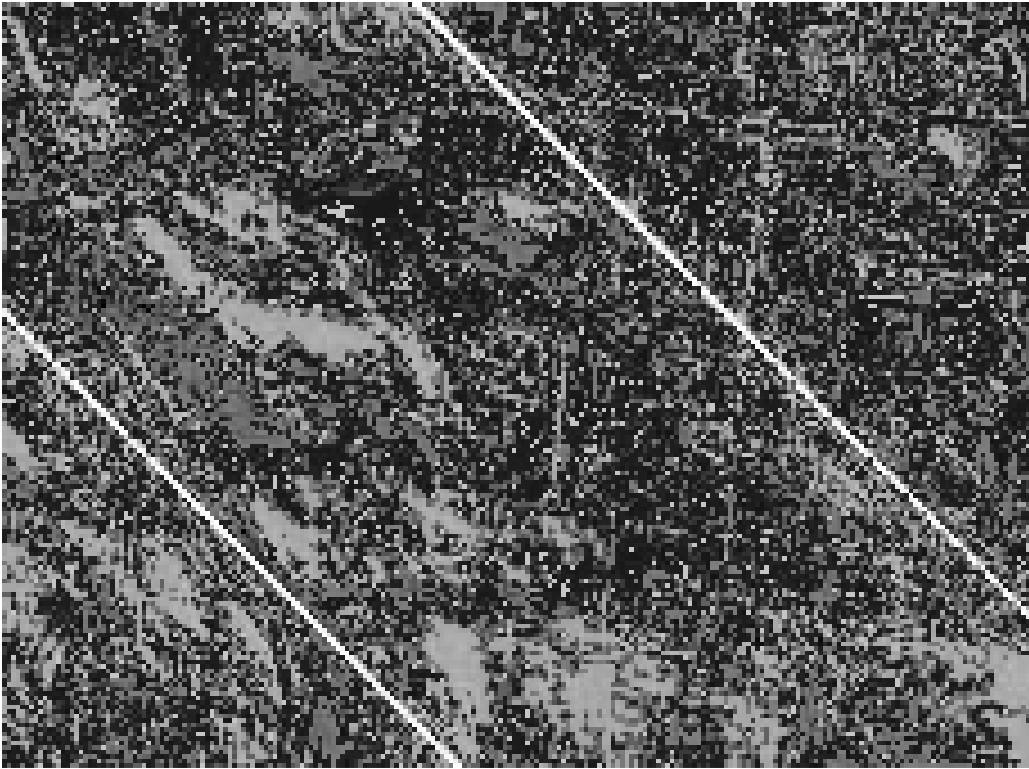
Kuva 7. Florinin (1783) isojakokartta asemoituna peruskartan päälle. Asemointi Kirsi Luoto 2015. Pohjakartta © Maanmittauslaitos 05/2015.



Kuva 8. Ote Senaatin kartaston inventointialuetta kuvaavasta karttalehdestä. Kartta on koostettu vuosien 1870 – 1917 välisenä aikana Venäjän valtion toimesta. Inventointialue jää sinisellä merkityn neliön sisäpuolelle.

3 Inventoinnin esi- ja maastotyöt sekä dokumentointi

Inventoinnin esityövaiheessa tutustuttiin alueen historialliseen kartta-aineistoon Kansallisarkistossa sekä Kansallisarkiston digitaaliarkistossa. Esityövaiheessa tarkasteltiin myös muinaisjäännösrekisterin tietoja koskien alueen lähistön kiinteitä muinaisjäännöksiä ja tutustuttiin alueen tutkimushistoriaan. Alueen esihistoriaan ja historiaan tutustuttiin paikallishistoriateoksen (Arajärvi 1954) avulla. Arkeologisesti potentiaaleja alueita pyrittiin hahmottamaan myös Maanmittauslaitoksen laserkeilausaineistosta (kuva 8), jonka käsittelyssä tulkittavaan muotoon käytettiin Lastools-tietokoneohjelmistoa.



Kuva 8. Kuva Maanmittauslaitoksen laserkeilausaineistosta muodostetusta bittikarttakuvasta

Inventoinnin kenttätyöt tehtiin useassa otteessa maaliskuu-toukokuussa 2015. Yhteensä työpäivä käytettiin inventoinnin maastotyöosuuteen 5 kpl. Näistä kolme kului inventoinnissa löydetyn irtolöytöpaikan tutkimiseen. Inventointimetodina oli kentällä käytössä pääasiassa silmämääräinen havainnointi. Myös tuulenkaatoja ja muita pintamaastaan rikkoutuneita maastonkohtia tarkasteltiin. Kynnöksellä olevaa peltoaluetta inventointialueen keskiosassa pintapoisesti tiheällä kaistavälillä ja peltoalueille kaivettiin myös koekuoppia (Liite 2. Koekuoppakuvaukset, koekuopat 1 – 23).

Havainnot ja inventoinnin kulkua dokumentoitiin sanallisen kuvauksen lisäksi ottamalla digitaalivalokuvia ja paikantamalla tehdyt havainnot satelliittipaikanninta (tarkkuus +/- 5 - 10 m) käyttäen. Koordinaatit on ilmoitettu ETRS-TM35FIN -tasokoordinaatteina. Jälkityövaiheessa digitaalivalokuvat luetteloidiin Kulttuuriympäristöpalvelut Heiskanen & Luoto Oy:n arkistoon ja kartat piirrettiin puhtaaksi käyttäen Map Info- GIS paikkatieto-ohjelmistoa.

4 Havainnot

Kaava-alue tarkastettiin kauttaaltaan maastossa jalkaisin liikkuen. Inventointialueen havaittiin olevan erittäin kivistä ja korkeuserojen melkoisia etenkin alueen länsiosassa, osin myös itäosassa. Erityistä huomiota kiinnitettiin mm. mahdollisten rajamerkkien ja niittylatojen kivijalkojen paikantamiseksi maastossa, mutta ko. jäännöksiä ei kuitenkaan kaava-alueella havaittu.

Mielenkiintoisimmaksi alueeksi osoittautui osin kynnöksellä oleva peltoalue tutkimusalueen keskiosassa. Pellon läpi virtaa kaksi pientä puroa, jotka pellon keskivaiheilla yhdistyvät yhdeksi uomaksi. Maastossa tehtyjen havaintojen perusteella pidettiin kynnöksellä olevan peltoalueen pohjoisosaa topografiansa puolesta mielenkiintoisena. Täällä myös maannos oli muuta peltoaluetta hiesupitoisempaa (muualla savisempaa) ja maannos siten kuivempaa. Avointa peltoaluetta pintapoisesti tiheällä kaistavälillä minkä yhteydessä löydettiin yksi kivihioimen kat-

kelma, yksi mahdollisen kiviesineen katkelma sekä yksi selkeä kvartsi-iskos. Topografisesti pellon otollisimmille alueille löytöpaikkojen kohdalle ja läheisyyteen kaivettiin useita koekuoppia, mutta mitään kiinteään muinaisjäännökseen viittaavaa ei havaittu. Myös metsään, kynnetyin pellon pohjoispuolelle, sekä nurmella olevalle peltoalueelle inventointialueen itäosassa kaivettiin joitakin koekuoppia, mutta näistäkään ei tehty havaintoja kiinteästä muinaisjäännöksestä. Koekuoppia kaivettaessa kävi selväksi, että kynnöksellä olevan pellon pohjoisosa oli sekä topografiansa että maannoksensa puolesta muuta peltoa potentiaalisempi arkeologisessa mielessä; nurmella olevien koekuoppien maannos oli savisempaa ja vetisempää.

5 Tulokset

Kaava-alueella ei havaittu merkkejä kiinteästä muinaisjäännöksestä. Inventoinnin yhteydessä löydettiin pintapöytä, kynnöksellä olevalta pellolta kuitenkin yksi kvartsi-iskos (kivikautinen tai varhaismetallikautinen?), mahdollinen kiviesineen katkelma sekä todennäköisesti historialliselle ajalle ajoittuva kivihioimen katkelma. Kohdetta on inventoinnin perusteella pidettävä irtolöytönä (inventoinnin kohde numero 1. Taka-Viitanen), sillä alueen koekuopituksessa ei havaittu merkkejä kiinteästä muinaisjäännöksestä. Löytöihin mahdollisesti liittynyt asuin- tai leiripaikka lienee tuhoutunut alueen myöhemmän maankäytön, peltoviljelyn, yhteydessä.

Vaikka nyt löydetyllä peltoalueella ei ole säilyneenä ilmeisestikin lyhytaikaiseen, esihistorialliseen asuin- tai leiripaikkaan liittyviä kulttuurikerroksia, on löytöä pidettävä kiinnostavana siinä mielessä, että sen perusteella saattaa lähtötietojensa (maaston korkeussuhde, suhde nykyiseen vesistöön) puolesta arkeologisesti epäpotentiaalilta vaikuttavalta alueelta olla löydettävissä merkkejä esihistoriallisesta ihmistoiminnasta. Uskon, että inventoinnissa havaittu irtolöytöpaikka on epätyypillisyydessään kenties poikkeuksellinen. Jatkossa tämän kaltaisten löytöpaikkojen havaitsemiseen voitaisi kuitenkin kiinnittää huomiota niillä alueilla Kaakkois-Tampereella, joilla mahdollisesti on ollut vesistöyhteys Kauka-, Hervanta- ja Särkijärville esihistoriallisella ajalla.

Tampereella 24.5.2015



Kirsi Luoto
FM, arkeologi
Kulttuuriympäristöpalvelut Heiskanen & Luoto Oy

6 Lähteet

Painamattomat lähteet:

Nurminen, Teija 1994. Tampere inventointi 1994. Tampereen museot. Pirkanmaan maakuntamuseon arkistossa.

Painetut lähteet:

Arajärvi, Kirsti 1954. Messukylän – Teiskon – Aitolahden historia I. Tampere.

Niukkanen, Marianna 2009. Historiallisen ajan kiinteät muinaisjännökset, tunnistaminen ja suojele. Museoviraston Rakennushistorian osaston oppaita ja ohjeita 3.

Digitaaliset lähteet:

Museovirasto, Kulttuuriympäristö rekisteriportaali, Muinaisjäännösrekisteri.
http://kulttuuriymparisto.nba.fi/netsovellus/rekisteriportaali/mjreki/read/asp/r_default.aspx (09/2014)

Museovirasto, Kulttuuriympäristö rekisteriportaali, Hankerekisteri.
<http://kulttuuriymparisto.nba.fi/netsovellus/rekisteriportaali/portti/default.aspx> (09/2014)

Museovirasto, Kulttuuriympäristö rekisteriportaali, Kulttuuriympäristön tutkimusraportit/ arkeologia.
<http://kulttuuriymparisto.nba.fi/netsovellus/rekisteriportaali/portti/default.aspx> (09/2014)

Kartat:

Florin 1783. Messukylän isojakokartta. Maanmittauslaitoksen arkisto.

Digitaaliset kartat:

SenaatinkartastoTampere (XIX-XX). Kansallisarkisto Maanmittaushallitus > Maanmittaushallituksen historiallinen kartta-arkisto (kokoelma) > Senaatin kartasto > [Tampere] (XIX-XX 24-25)
<http://digi.narc.fi/digi/view.ka?kuid=1163823> (24.9.2014)

HAVAITUT KOHTEET

1. TAKA-VIITANEN

Nimi:	Taka-Viitanen
Kunta/kaupunginosa/tila	Tampere/-/ 837-581-5-31
Laji:	löytöpaikka
Ajoitus:	esihistoriallinen (kivikautinen, varhaismetallikautinen?), historiallinen
tyyppi/tyypin tarkenne	löytöpaikka/irtolöytö
Rauhoitusluokka:	-
Lukumäärä:	1
P:	P: 6817135
I:	I: 333505
Z/m.mpy	117,5 - 120 m mpy
Koord.selite	Kvartsi-iskoksen löytöpaikan koordinaatit.
Etäisyystieto	Tampereen Messukylän kirkosta 4,1 km kaakkoon.
Peruskartta:	2123 11
Aiemmat tutkimukset:	Ei aiempia tutkimuksia.
Aiemmat löydöt:	Ei aiempia löytöjä.
Löydöt:	KM 40394:1 (kvartsi-iskos), 2 (kiviesineen katkelma), 3 (kivihiomen katkelma)

Kohteen kuvaus:

Kaava-alueen pohjoisosassa sijaitsevan pellon kynöksellä olevan osan pohjoisosasta (kuva 9) löydettiin peltoalueen pintapoiminnan yhteydessä kvartsi-iskos (KM 40394:1), mahdollinen kiviesineen katkelma (KM 40394: 2) sekä todennäköisesti historialliselle ajalle ajoittuvan kivihiomen katkelma (KM 40394:3). Löydöt (kuva 10) tehtiin kynöksellä olevan peltoalueen ylempänä olevalta, kuivemmalta alueelta, kohdasta, jossa pelto viettää loivasti etelään, kohti noin 100 m päässä sijaitsevaa pientä purouomaa (kuva 11). Pellolla oli havaittavissa myös nuorempaa historiallisen ajan löytömaterialiaa: fajanssia, posliinia, astialasin kappaleita, tiilenpaloja sekä yksi pienen hevosenkengän katkelma. Näitä löytöjä ei kuitenkaan luetteloitu Kansallismuseon kokoelmiin.

Löytöpaikalle kaivettiin useita koekuoppia (koekuopat 1 – 13, liite 2), joissa ei kuitenkaan ollut havaittavissa merkkejä kiinteästä muinaisjännöksestä. Koekuopissa oli noin 30 cm paksun peltokerroksen alla pääsääntöisesti harmaata hiesusavea, alueen luonnollista pohjamaata.

Myös metsään löytöpaikan pohjoispuolelle (koekuopat 14 – 17) ja nurmella olevalle peltoalueelle pintapoimitun pellon itäpuolelle (koekuopat 18 – 23) kaivettiin koekuoppia. Näissäkään ei havaittu mitään arkeologisesti mielenkiintoista. Löytöihin mahdollisesti liittynyt asuin- tai leiripaikka lienee tuhoutunut alueen myöhemmän maankäytön, peltoviljelyn, yhteydessä.

Havainto-olosuhteet: Hyvät.

Luokitusehdotus: Löytöpaikat/irtolöytö. Esihistoriallisen kvartsi-iskoksen ja mahdollisen kiviesineen katkelman löytöpaikalta ei koekuoppia kaivettaessa havaittu merkkejä kiinteästä muinaisjännöksestä. Todennäköisesti historialliselle ajalle ajoittuva kivihioimen katkelma lienee joutunut peltoon verrattain myöhään historiallisella ajalla alueen ollessa niittynä tai peltona.

Kartat: Kartat 1 ja 2

Kuvat: Tampere Rusko, Raitiotien varikkoalueen asemakaavan nro 8600 arkeologinen selvitys 2015: 3 -



Kuva 9. Panoraamakuva peltoalue, jolta irtolöydöt löydettiin. Kuvassa näkyy myös peltoalueelle kaivetun koekuopan numero 7 sijainti. Koekuoppa kaivettiin kvartsi-iskoksen löytöpaikalle. Kuvattu länsilounaasta. (Kuva: Tampere Rusko 2015: 3)



Kuva 10. Irtolöydöt: kvartsi-iskos (KM 40394:1), mahdollinen kiviesineen katkelma (KM 40394: 2) sekä todennäköisesti historialliselle ajalle ajoittuvan kivihioimen katkelma (KM 40394:3).



Kuva 11. Irtolöytöpaikka merkitty kuvaan soikiolla. Kuvattu länsilounaasta. (Kuva: Tampere Rusko 2015: 4)

Liite 1. TAMPERE RUSKO, RAITIOTIEN VARIKKOALUEEN ASEMAKAAVAN NRO 8600 ARKEOLOGINEN SELVITYS 2015**Digitaalikuvakuvaus.**

Kuvannut Kirsi Luoto 2015. Kuvat on arkistoitu Kulttuuriympäristöpalvelut Heiskanen & Luoto Oy:n arkistoon.

Kuva	Aihe	Kuvattu suunnasta	Pvm
1	Inventointialueen metsämaastoa.	länsi	27.4.
2	Inventointialueen metsämaastoa.	itä	27.4.
3	Peltoalue inventointialueen koillisosassa.	länsilounas	5.5.
4	Irtolöytöpaikka kynnetyllä pellolla.	länsilounas	5.5.
5	Koekuoppa 7 pohjoisprofiili.	etelä	8.5.
6	Koekuoppa 23.	-	8.5.
7	Kohteesta 1. Taka-Viitanen löydetyt irtolöydöt.	-	24.5.

Liite 2. TAMPERE RUSKO, RAITIOTIEN VARIKKOALUEEN ASEMAKAAVAN NRO 8600 ARKEOLOGINEN SELVITYS 2015**Koekuoppakuvaukset**

KYNNÖKSELLÄ OLEVA PELTO, JOLTA IRTOLÖYDÖT SAATIIN:

Koekuoppa 1:

P = 6817153, I = 333566

0 – 33 cm peltokerros

33 – 36 cm savi

Koekuoppa 2:

P = 6817159, I = 333545

0 – 20 cm peltokerros

20 – 30 cm savi

Koekuoppa 3:

P = 6817144, I = 333537

0 – 37 cm peltokerros

37 – 42 cm savi

Koekuoppa 4:

P = 6817165, I = 333534

0 – 25 cm	peltokerros
20 – 40 cm	raudan värjäämä hiesusavi
40 – 45 cm	savi

Koekuoppa 5:

P = 6817154, I = 333525

0 – 24 cm	peltokerros
24 – 30 cm	savi

Koekuoppa 6:

P = 6817154, I = 333517

0 – 30 cm	peltokerros
30 – 35 cm	savi

Koekuoppa 7:

P = 6817135, I = 333512

0 – 30 cm	peltokerros
30 – 40 cm	harmaa hiesusavi
40 – 60 cm	raudan osittain punertavaksi värjäämä hiesusavi

- 26 – 45 cm syvyydellä havaittavissa pienen pieniä hiilenhippuja.



Kuva 12. Koekuoppa 7 pohjoisprofiili. Peltokerroksen alla harmaata hiesusavea, 40 – 60 syvyydessä raudan osittain punaiseksi värjäämää hiesusavea. (Kuva: Tampere Rusko 2015: 5)

Koekuoppa 8:

P = 6817132, I = 333500

0 – 30 cm	peltokerros
30 – 35 cm	savi

Koekuoppa 9:

P = 6817147, I = 333499

0 – 30 cm	peltokerros
30 – 33 cm	savi

Koekuoppa 10:

P = 6817136, I = 333489

0 – 35 cm peltokerros

35 – 40 cm savi

Koekuoppa 11:

P = 6817145, I = 333486

0 – 30 cm peltokerros

30 – 35 cm savi

Koekuoppa 12:

P = 6817127, I = 333506

0 – 38 cm peltokerros

38 – 40 cm savi

Koekuoppa 13:

P = 6817131, I = 333523

0 – 38 cm peltokerros

38 – 40 cm savi

METSÄ IRTOLÖYTÖPAIKAN POHJOISPUOLELLA:

Koekuoppa 14:

P = 6817180, I = 333528

0 – 18 cm humus

18 - 28 cm punertavan ruskea hiesu

28 – 35 cm harmaa hiesu

Koekuoppa 15:

P = 6817172, I = 333501

0 – 10 cm humus

10 - 25 cm harmaa hiesu

Koekuoppa 16:

P = 6817178, I = 333480

0 – 5 cm humus

5 – 15 cm punertava hiesu

15 cm => kallio

Koekuoppa 17:

P = 6817178, I = 333554

0 – 5 cm humus

5 – 20 cm punertava hiesu

NURMELLA OLEVA PELLONOSA:

Koekuoppa 18:

P = 6817169, I = 333624

0 – 5 cm turve

5 – 20 cm hiesusavi

Koekuoppa 19:

P = 6817156I = 333644

0 – 20 cm peltokerros

20 – 25 cm savi

Koekuoppa 20:

P = 6817156I = 333644

0 – 5 cm turve

5 – 10 cm multa

10 – 25 cm sekoittunut savi, seassa kiviä (putkikaivanto?)

Koekuoppa 21:

P = 6817211, I = 333743

0 – 30 cm peltokerros

30 – 35 cm savi

Koekuoppa 22:

P = 6817171, I = 333687

0 – 35 cm peltokerros

35 – 40 cm savi

Koekuoppa 23:

P = 6817167, I = 333631

0 – 20 cm peltokerros

20 – 25 cm kostea savi





Kuva 13. koekuopan numero 23 pohjalle kertyi vettä välittömästi, kun sen pohjataso oli saavutettu. (Kuva: Tampere Rusko 2015: 6)

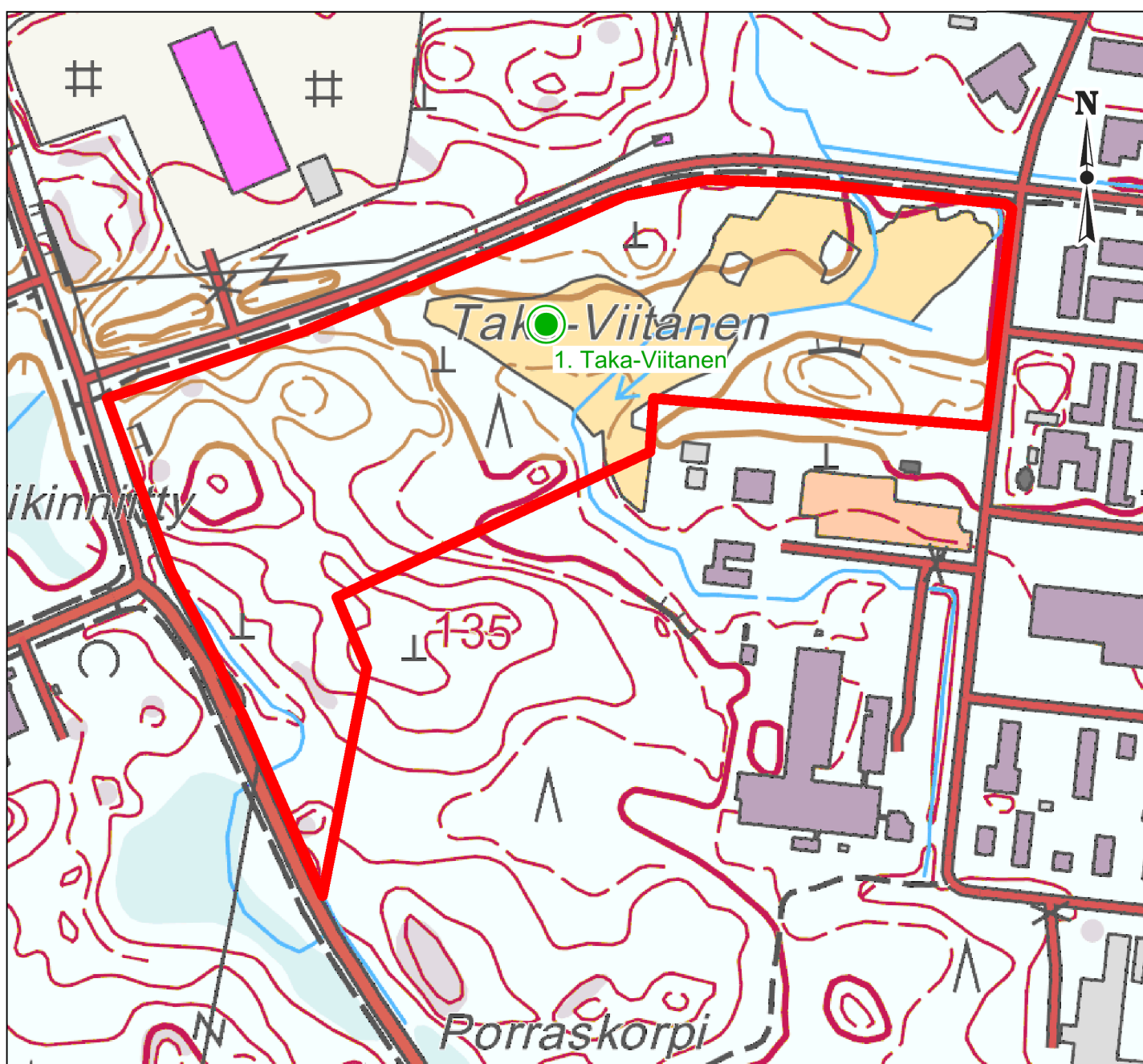
TAMPERE RUSKO
ARKEOLOGINEN INVENTOINTI 2015

Kartta 1. Kohteen 1. Taka-Viitanen sijainti.

Mk 1: 4800

Digitoinut Kirsi Luoto

-  inventointialueen raja
-  irtolöytökohde 1. Taka-Viitanen



TAMPERE RUSKO
ARKEOLOGINEN INVENTOINTI 2015

Kartta 2. Irtolöytöjen ja koekuoppien sijainti kohteessa 1. Taka-Viitanen.

MK 1: 2200
Digitoinut Kirsi Luoto

