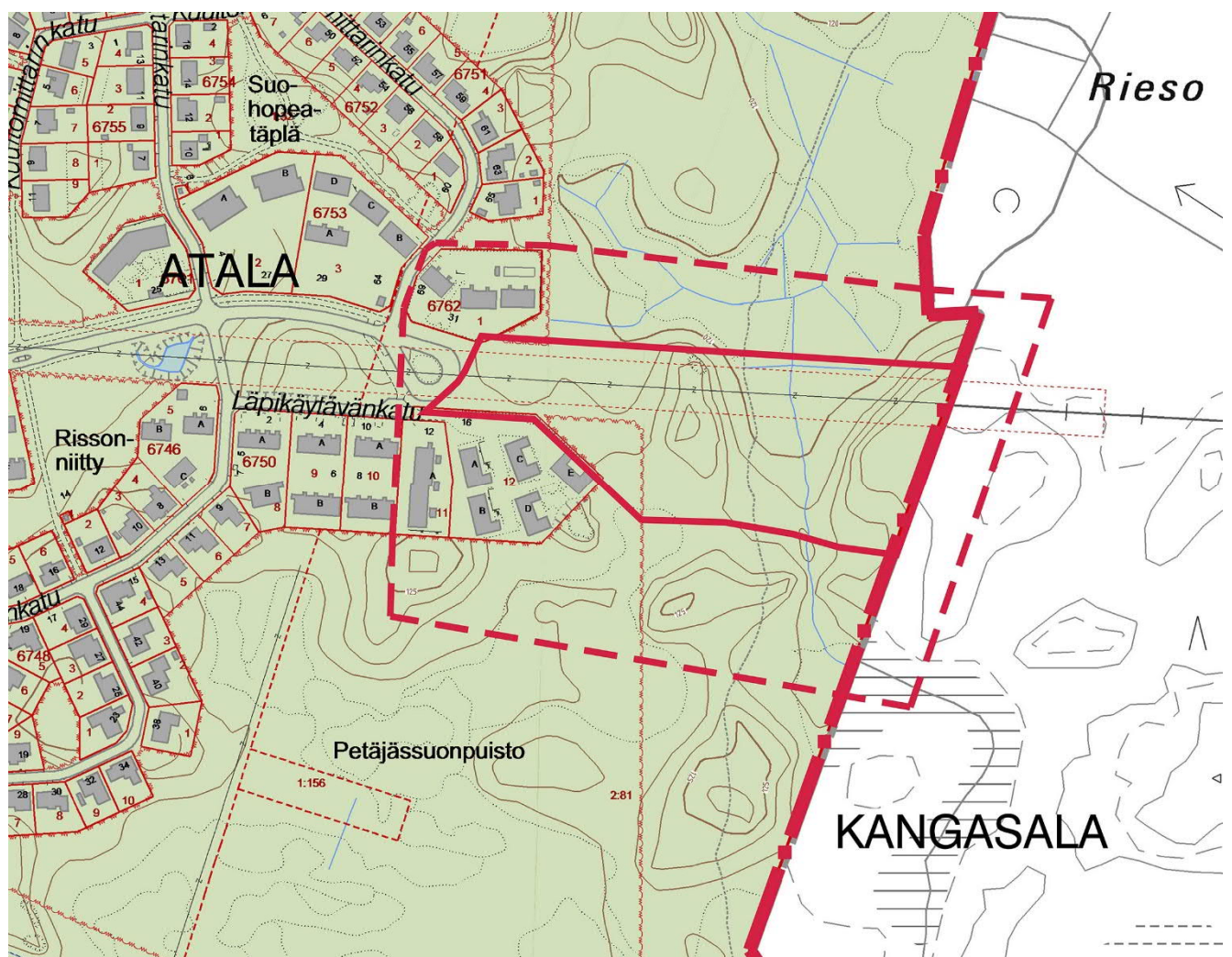


Risso, Rissonkadun jatke

Asemakaavan ja asemakaavamuutoksen selostus

Asemakaava nro 8591, TRE:1486/10.02.01/2015

Asemakaavaehdotus 15.1.2018, tark. 16.4.2018



TIIVISTELMÄ

Suunnittelualue

Kaava-alue sijaitsee Atalan kaupunginosassa noin 9 km Tampereen keskustasta itään rajautuen itäreunastaan Kangasalan kuntaan. Alue on osa maarekisterikiinteistöä Juvela 2:81. Pieni osa kaava-alueesta on kaavan nro 8184 puistoaluetta.

Asemakaavan tavoitteet

Asemakaava laaditaan Tampereen kaupungin aloitteesta. Tavoitteena on osoittaa Risson kokoojakadun jatke Risson asuinalueelta Kangasalan rajaan saakka noin 300 metrin pituudelta.

Asemakaavan keskeinen sisältö

Rissonkadun jatkeen asemakaavan on tarkoitus yhdistää nykyinen Risson asuinalue Kangasalan puolelle rakentuvaan Lamminrahkan asuinalueeseen. Katu tulee palvelemaan mm. joukkoliikennekatuna sekä yhteytenä Lamminrahkan tuleviin palveluihin. Lamminrahkan liikenne järjestetään tulevaisuudessa Lahdentien uuden eritasoliittymän kautta, ennen sitä Rissonkadun jatke toimii yhteytenä Lamminrahkan aloitusalueelle.

Rakennusoikeus

Uutta rakennusoikeutta ET-alueelle 30 m².

Asemakaavan toteuttaminen

Kaavaa voidaan lähteä toteuttamaan sen saatua lainvoiman.

Asemakaavaprosessin vaiheet

Osallistumis- ja arviointisuunnitelma (OAS) kuulutettiin nähtäville 29.9.2016 ja OAS oli nähtävillä 29.9. – 20.10.2016 välisen ajan palvelupiste Frenckellissä sekä kaavoituksen internetsivuilla. Osallistumis- ja arviointi -suunnitelmasta saatiin viisi kommenttia.

Tarkistettu OAS ja valmisteluaineisto oli nähtävillä 18.1. -8.2.2018. Aineistoon saatiin 5 lausuntoa/kommenttia ja 3 mielipidettä.

1. PERUS- JA TUNNISTETIEDOT

1.1 Tunnistetiedot

Kaavan nimi:

Rissonkadun jatke. Asemakaava nro 8591.

Asemakaavamuutos koskee:

Atalan kaupunginosan Risson asuinalueen lähivirkistysalueen osaa (asema-
kaava 8184).

Asemakaavaton alue on osa kaupungin omistamaa maarekisterikiinteistöä Juvela 2:81.

Asemakaavalla muodostuu:

Katualue Risson kaupunginosasta Kangasalan uudelle Lamminrahkan alueelle, korttelialue ja tieyhteys pumppaamolle sekä luonnonmukaista lähivirkistysaluetta.

Asemakaavamuutoksella muodostuu lähivirkistysaluetta, suojaviheraluetta, yhdyskuntateknistä huoltoa palvelevien rakennusten ja laitosten korttelialue sekä katualueita.

Asemakaavan laatija:

Tampereen kaupunki, Kaupunkiympäristön suunnittelu, asemakaavoitus, projektiarkkitehti Aulikki Graf.

Diaarinumero:

TRE:1486/10.02.01/2015

Vireille tulo:

29.9.2016

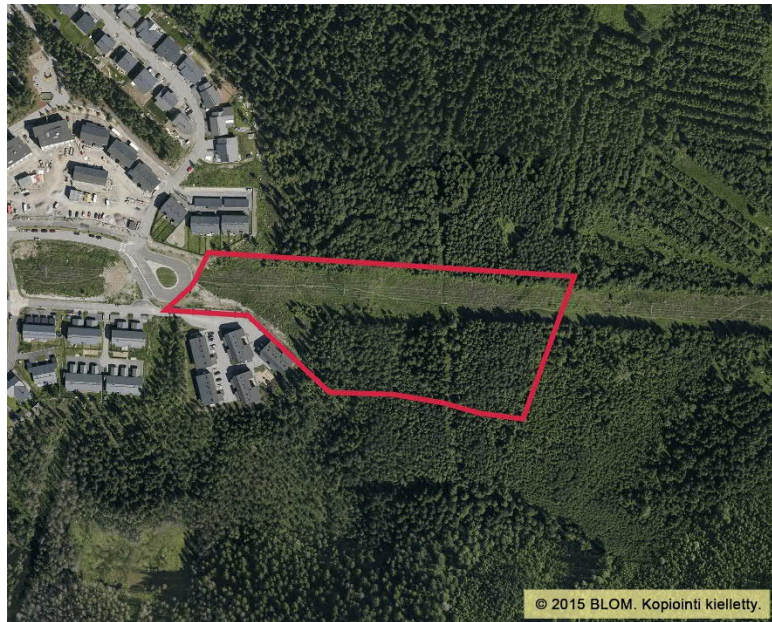
2. LÄHTÖKOHDAT

2.1 Selvitys suunnittelualan oloista

2.1.1 Alueen yleiskuvaus

Kaava-alue sijaitsee Atalan kaupunginosassa noin 9 km Tampereen keskustasta itään. Kaava-alue on rakentamatonta metsää ja suota, alueen halki kulkee 110 kV:n voimalinja.

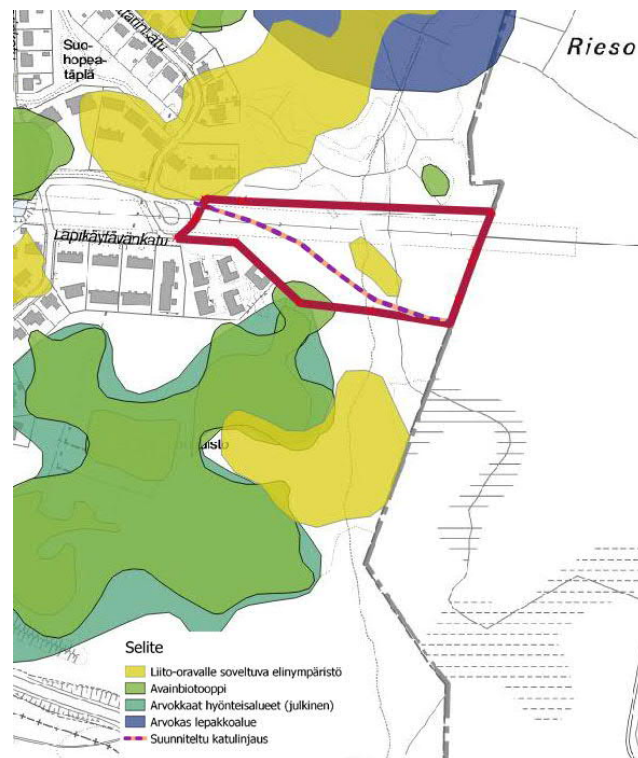
Lännessä kaava-alue rajautuu Risson pientaloalueeseen ja Rissonkatuun sekä itärajasta Kangasalan rajalle suunnitteilla olevaan Lamminrahkan alueeseen. Alueen pohjoispuolella on Halimasjärven luonnonsuojelualue. Suunnittelualue on osa maarekisterikiinteistöä Juvela 2:81. Kaava-alueen pinta-ala on noin 2,3 hehtaaria. Alueella on vain pienellä osalla voimassa oleva asemakaava, puistoa. Suunnittelualue yhdistää Risson alueen kaupungin puolella ja Kangasalan puolella olevan Lamminrahkan alueen.



Ilmakuva alueesta

2.1.2 Luonnonympäristö

Suunnittelualan pohjoispuolella on Risson asemakaavan nro 8184 yhteydessä tehtyjen ympäristöselvitysten mukaan otollista elinympäristöä sekä liito-oraville että lepakoille. Kangasalan puolella on tehty myös liito-oravahavaintoja.

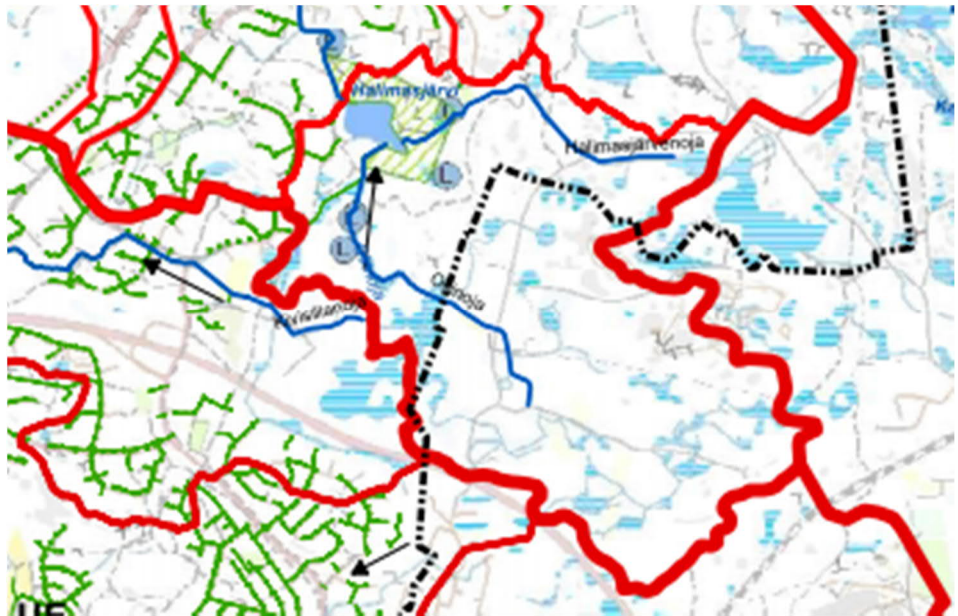


Suunnittelualan luontoarvot koottuna samalle kartalle.

Suunnittelualueesta lounaaseen sijoittuu luonnonsuojelualue SL, Petäjäsuo, joka ylittää pieneltä osalta asemakaavan alueelle. Petäjäsuo on alueen lajistollisesti merkittävin kohde, josta löytyy jonkin verran soiden ja pienvesien lajistoa. Suolla esiintyy paikallisesti merkittäviä hyönteislajeja, muttei uhanalaisia. Suoalue on luokiteltu arvokkaaksi hyönteisalueeksi ja avainbiotooppialueeksi. Suon vaikutusalue jatkuu koko kaava-alueelle. Arvoiltaan merkittävät luontoalueet eivät osu tielinjauksen kohdalle.



Risson asemakaavan yhteydessä v.2009 selvitettiin vanhat metsät. Tumman vihreä alue on avainbiotoopiksi luokiteltua vanhaa metsää. Alue tarkistettiin olemassa olevaksi edelleen 2017. Vanhan metsän alueet eivät ulotu suunnittelualueelle.



Näsijärven ja Viinikanojan valuma-alueet. Suunnittelualue sijoittuu valuma-alueiden rajalle

2.1.3

2.1.4 Rakennettu ympäristö

Suunnittelualue on rakentamaton. Alueen halki itä-länsisuunnassa kulkee sähkövoimalinja.

Suunnittelualueen länsipuolella on Risson pientalovaltainen asutus-alue. Itäpuolella Kangasalan Lamminrahkan asuinalueen suunnittelualue rajautuu kaupunginrajaan, johon myös Rissonkadun jatkeen asemakaavasuunnitelma ulottuu.

Virkistys



Alueen lähiympäristön ulkoilu- ja retkeilypalvelut, ote Pirkanmaan ulkoilu- ja retkeilykartasta (kartat.tampere.fi/oskari). Suunnittelualue on rajattu punaisella.

Metsät ovat lähiympäristön asukkaille merkittävä virkistysympäristö. Pirkanmaan ulkoilu- ja retkeilykartan mukaan suunnittelualueella ei kuitenkaan ole merkittyjä reittejä. Alueen polusto on sen sijaan runsas.

2.1.5 Maanomistus

Suunnittelualue on Tampereen kaupungin omistuksessa.

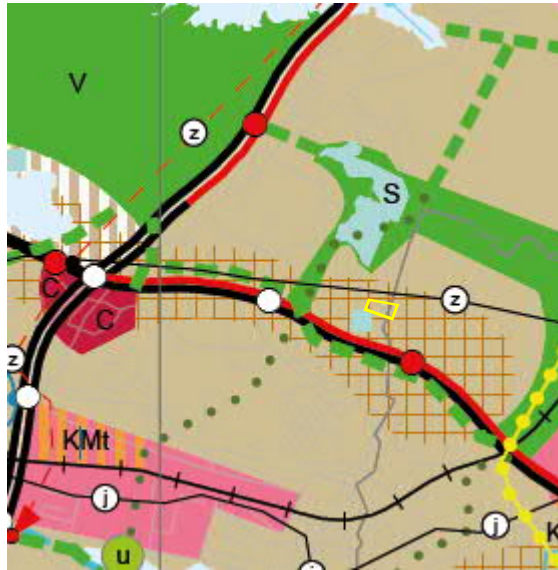
2.2 Suunnittelutilanne

2.2.1 Kaava-alueita koskevat suunnitelmat, päätökset ja selvitykset

Maakuntakaava

Pirkanmaan maakuntavaltuusto hyväksyi Pirkanmaan maakuntakaavan 2040 kokouksessaan 27.3.2017. Hyväksymispäätöksestä on valitettu Hämeenlinnan hallinto-oikeuteen. Pirkanmaan maakuntahallitus on 29.5.2017 MRL 201 §:n nojalla päättänyt maakuntakaavan voimaantulosta ennen kuin se on saanut lainvoiman. Maakuntakaava tuli päätöksen mukaisesti voimaan, kun päätöksestä kuulutettiin 8.6.2017.

Virallinen kaavakartan sisältö: <http://tieto.pirkanmaa.fi/kartat/>



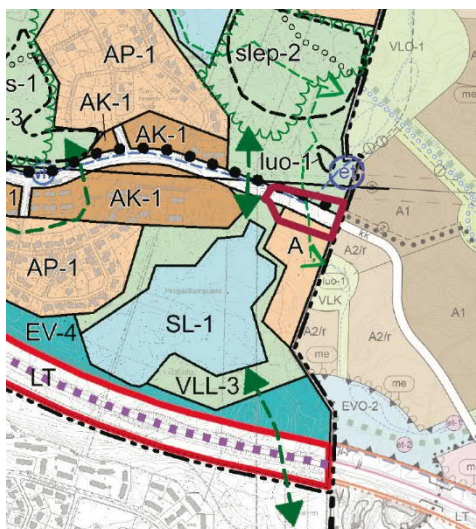
Ote maakuntakaavasta 2040, suunnittelualue on merkitty keltaisella yhtenäisellä viivalla.

Yleiskaava

Alueella on voimassa Ojalan osayleiskaava. Ojalan osayleiskaava tuli voimaan 28.1.2016 annetulla kuulutuksella. Osayleiskaavassa määritellään mm. asuinalueiden sijainti, tärkeimpien katujen linjaus, suojeleasiat ja yhteystarpeet.

Osayleiskaavan mukaan suunnittelualueen läpi on varaus kulkuyhteydelle Lamminrahkan alueelle. Suurimmalta osalta alue on luonnonmukaista lähivirkistysaluetta. Petäjässuon osalta yleiskaavassa on luonnonsuojelualue-merkintä.

Tampereen kantakaupungin yleiskaavassa 2040 (hyväksytty 15.5.2017) alueen maankäyttö on osoitettu vastaavasti, mutta se ei vielä ole lainvoimainen.



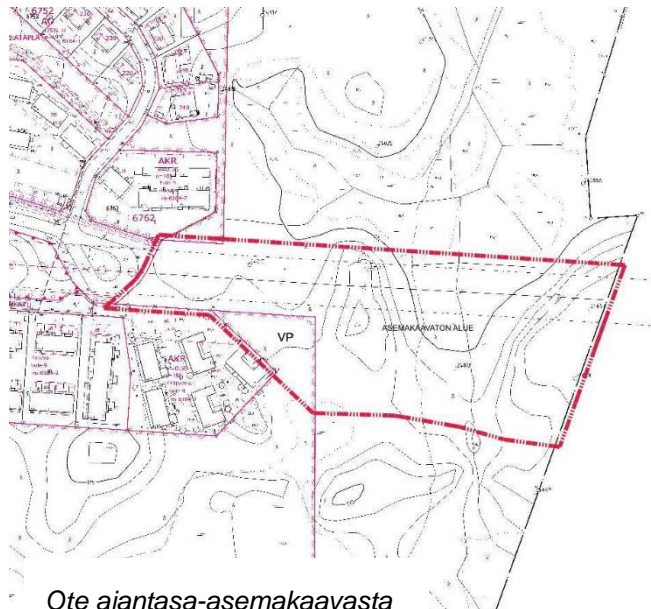
Ote Ojalan osayleiskaavasta



Ote kantakaupungin yleiskaavasta 2040/kartta 1, suunnittelualue sinisellä.

Asemakaava

Suurimmalla osalla aluetta ei ole voimassa olevaa asemakaavaa. Muutos kohdistuu pienelle puistoalueelle asemakaavan nro 8184 alueelle.



3. ASEMAKAAVAN KUVAUS

3.1 Asemakaavan suunnittelun tarve

Asemakaavalla mahdollistetaan kulkuyhteys Lamminrahkan alueelle Kangasalan puolelle, jolloin alueen rakentuminen pääsee alkamaan. Katu palvelee myös Ojalan alueen rakentumista.

3.2 Asemakaavan tavoitteet

Rissonkadun jatkeen asemakaavan on tarkoitus yhdistää nykyinen Risson asuinalue Kangasalan puolelle rakentuvaan Lamminrahkan asuinalueeseen. Tavoitteena on osoittaa Risson kokoojakadun jatke Risson asuinalueelta Kangasalan rajaan saakka noin 300 metrin pituudelta. Aluksi oli tarkoitus tutkia asuinkorttelin sijoittamista kaava-alueen itäosaan yleiskaavan mukaisesti, mutta suunnittelualuetta pienennettiin ja eteläosan asuinalue jäi tutkittavaksi myöhemmin.

Rissonkatu tulee palvelemaan mm. joukkoliikennekatuna sekä yhteytenä Lamminrahkan tuleviin palveluihin. Lamminrahkan liikenne järjestetään tulevaisuudessa Lahdentien uuden eritasoliittymän kautta. Ennen sen valmistumista Rissonkadun jatke toimii yhteytenä Lamminrahkan aloitusalueelle.

3.3 Kaavan rakenne

Kaavaratkaisun lähtökohtana ovat olleet alueen maasto ja luontoarvot. Katualueen sujuva liittyminen Rissonkadun olemassa olevaan katualueeseen sekä Lamminrahkan asuinalueen asemakaavoitus ovat olleet myös määräävinä osatekijöinä.

Yhdyskuntateknistä huoltoa palvelevien rakennusten ja laitosten korttelialue on sijoitettu siten, että huoltoyhteys autolle on mahdollista toteuttaa tulevaa Riesonreittiä hyödyntäen. Pumpaamo tarvitaan pääasiassa Lamminrahkan rakentumiseen.

3.4 Aluevaraukset, kaavamerkinnot ja määräykset

Asemakaavamerkinnot ja määräykset ovat täydellisinä kaavakartan yhteydessä.

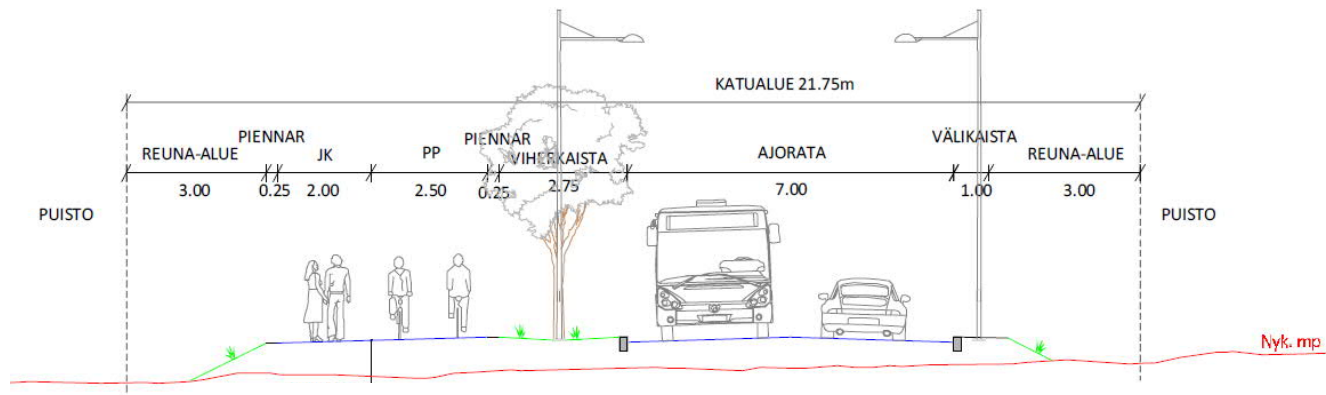
3.4.1 Aluevaraukset

Viheralueet

Valtaosa kaava-alueesta on osoitettu luonnonmukaiseksi lähivirkistysalueeksi (VL). Pieni alueen osa on osoitettu avo-ojalle, oja-3. Oja on osa pienvesistöä, jonka alkupään asuinrakentaminen (Kangasalan puolella) ja Tampereen kaava-alueen tiet ja raitiotie vaikuttavat ojan ja ympäristön luonnontilaan, jos ojaa ei pidetä avoimena.

Katualueet

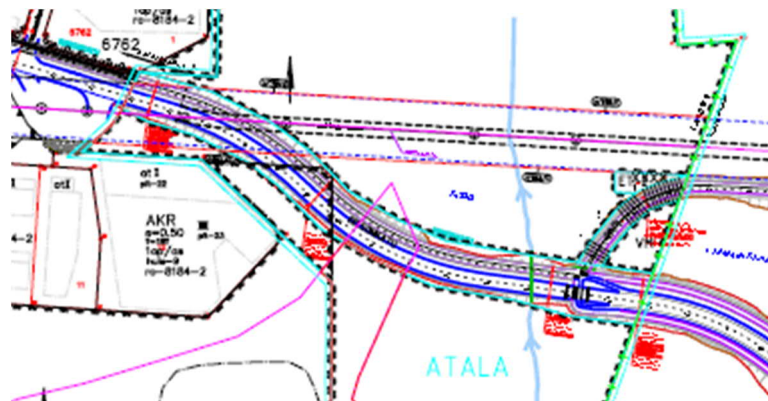
Katuja varten on kaavaan osoitettu katualueet. Sähkölinjalle on merkitty ohjeellinen raitiotien mahdollistava merkintä, jl-3.



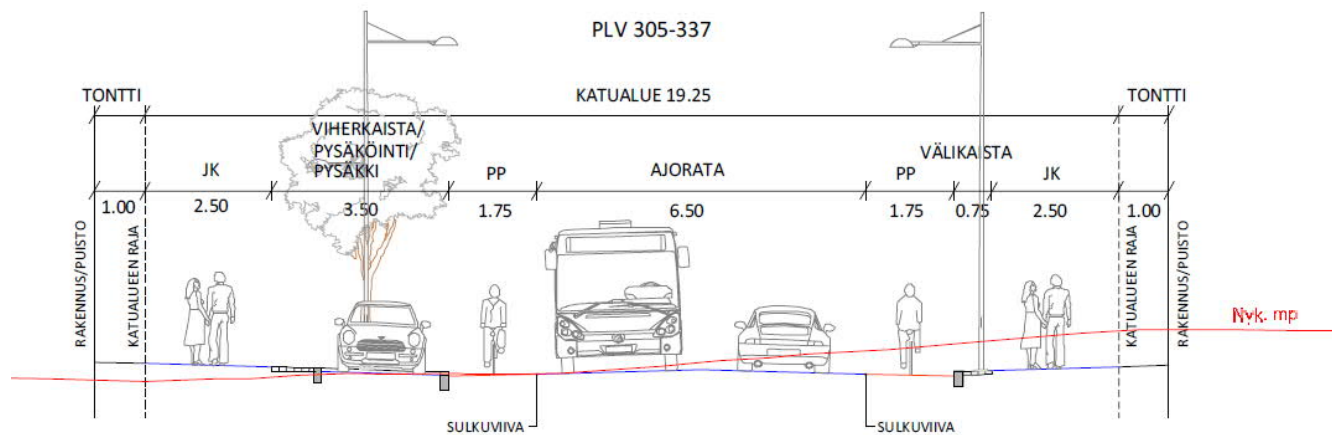
Katualueen poikkileikkaus Risson asuinalueen päästä.

Risson asuinalueen päässä sekä pyöräily että jalankulku sijoittuu ajoliikenteestä erikseen kadun pohjoispuolelle. Pyöräilyä varten on varattu erilliset pyöräkaistat ajoradan molempiin reunoihin. Jalankulun ja pyöräkaistojen välikaistalle voidaan järjestää pysäköintiä puurivien väliin.

Suunnittelualueen itäreunassa pohjoisesta kaartava jalankulku- ja pyörätie kulkee pääosin Lamminrahkan alueella ja on nimeltään Rissonreitti.



Ote katusuunnitelmasta. Ramboll Oy



Katualueen poikkileikkaus läheltä Kangasalan rajaa.

Tekninen huolto

Yhdyskuntateknistä huoltoa palvelevien rakennusten ja laitosten korttelialue varataan jalankulku- ja pyörätien sekä Rissonkadun väliin, ET-3. Alueelle on tulossa pumppaamo. Rakennusoikeus on 30m².

4. KAAVAN VAIKUTUKSET

4.1 Vaikutukset ihmisten elinoloihin ja elinympäristöön;

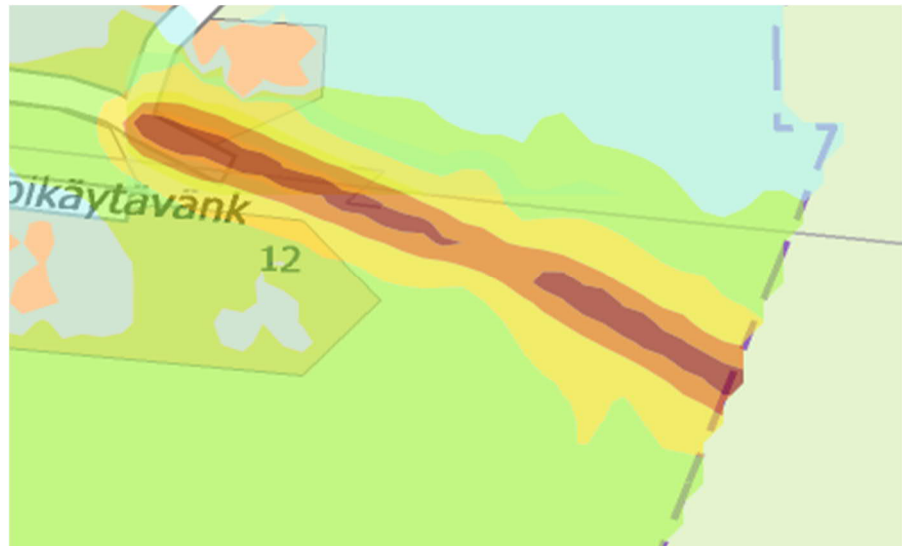
Ojala-Lamminrahkan alueelle on valmistunut vuonna 2004 yleissuunnitelma, jonka pohjalta molemmilla uusilla alueilla on menossa asemakaavan suunnittelu. Risson alue sijoittuu tiiviisti kiinni kaupungin olevaan yhdyskuntarakenteeseen. Tuleva katu tukee maakunta-kaavassa esitettyä yhdyskuntarakenteen eheyttämistä ja edistää julkisten ja kaupallisten palveluiden saavutettavuutta joukkoliikenteen, kävelyn ja pyöräilyn avulla. Rissonkadun jatkaminen tuo Lamminrahkan tulevan alueen palvelut nykyisen asutuksen tavoitettavaksi.

Kaava-alue liittyy Rissonkadun kautta Orimuskadulle, joka liittyy Lahdentien eritasoliittymään. Rissonkadun jatkeen kautta on mahdollisuus toteuttaa tulevaisuudessa joukkoliikenneyhteys Kangasalan Lamminrahkan alueelle.

4.2 Vaikutukset luontoon ja luonnonympäristöön

Kadun ja muun infrastruktuurin rakentaminen edellyttää maansiirtoja ja kallionlouhintaa katualueella. Katualue on mitoitettu siten, että luiskaukset voidaan tehdä sen sisällä.

Luontoarvoiltaan merkittävät alueet on voitu jättää kaava-alueen ulkopuolelle. Pohjois-eteläsuuntainen oja pidetään avo-ojana. Yli 55 dB melualue Rissonkadun molemmin puolin on merkitty suojaviheralue (EV) VL-alueella (keltainen-oranssi-punainen).



4.3 Vaikutukset viheralueisiin ja virkistysreitteihin

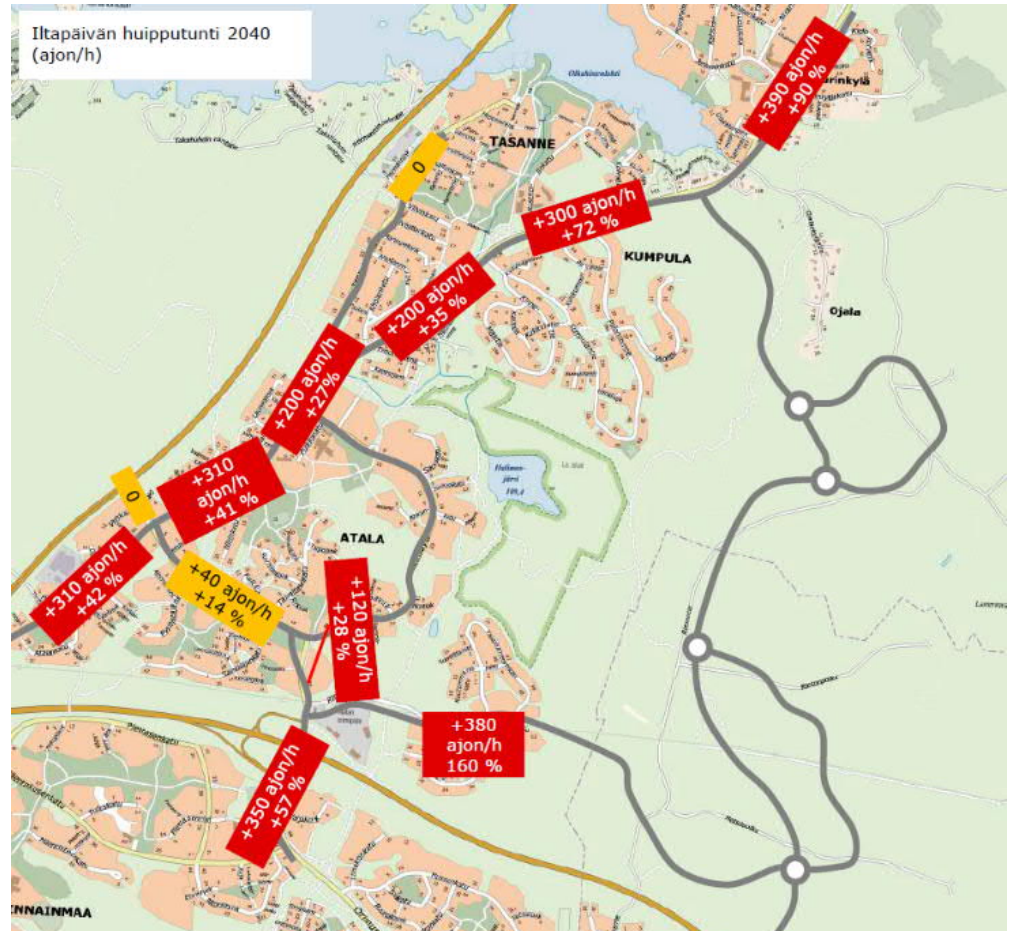
Kaava-alueelle rakennettavat jalankulku- ja pyöräily-yhteydet laajentavat Atalan alueen jo olemassa olevia reittejä ja kulkumahdollisuuksia.

4.4 Ympäristön häiriötekijät

Alueen halki kulkeva voimalinja osoitetaan suoja-alueineen VL-alueelle. Rissonkadun linjaus ja tuleva raitiotie kulkevat osittain voimalinjalla.

4.5 Vaikutukset alue- ja yhdyskuntarakenteeseen, yhdyskunta- ja energiatalouteen sekä liikenteeseen;

Asemakaavalla tuetaan uuden asuinalueen rakentumista nykyisiin rakentamattomaan ympäristöön Lamminrahkan ja Ojalan alueella.

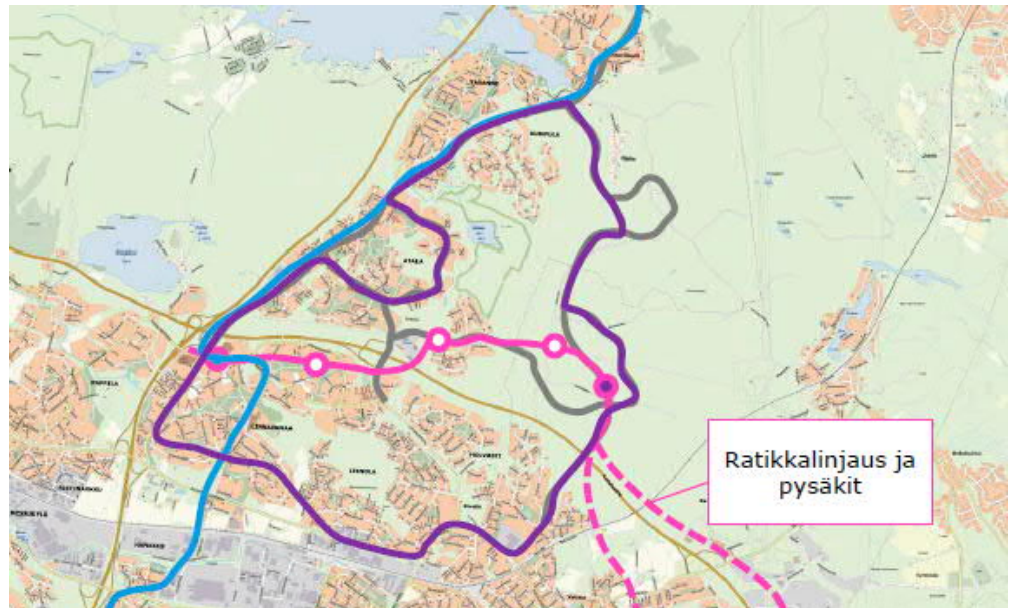


Ajoneuvoliikenteen muutos nykytilanteeseen verrattuna. (Iltapäivän huipputunti vuonna 2040, ajoneuvoa tunnissa)

Ojalan I-vaiheen asemakaavatyön yhteydessä on tarkasteltu Ojalan ja Lamminrahkan rakentumisen vaikutusta nykyiseen liikenneverkkoon. Lamminrahkan uusi eritasoliittymä Lahdentielle tulee palvelemaan aluetta siten, että yli puolet ajoneuvoliikenteestä kulkee tulevan eritasoliittymän kautta. Kuitenkin vaikutukset ympäröivään liikenneverkkoon ovat merkittävät: tarkastelun mukaan Aitolahdentien eteläosien liikennemäärät nousevat 3000 ajoneuvolla vuorokaudessa ja Rissonkadun liikennemäärä kasvaa noin 3400 ajoneuvolla vuorokaudessa.

4.5.1 Raitiotien varaus

Kaavaan on osoitettu ohjeellinen varaus raitiotien laajentumista varten jl-3 ja se sijoittuu sähkölinjan alle.



5. ASEMAKAAVAN SUUNNITTELUN VAIHEET

5.1 Osallistuminen ja yhteistyö

5.1.1 Osalliset

- Suunnittelualueen maanomistaja/Tampereen kaupunki
- Naapurikiinteistöjen omistajat ja asukkaat (lähivaikutusalue)
- Atalan Omakotiyhdistys ry
- Kangasalan kunta
- Pirkanmaan pelastuslaitos
- Tampereen Vesi Liikelaitos
- Tampereen Sähköverkko
- Tampereen polkupyöräilijät
- Muut ilmoituksensa mukaan

5.1.2 Vireille tulo

Kaavahanke on tullut vireille 29.9.2016, jolloin osallistumis- ja arviointisuunnitelma kuulutettiin nähtäville.

Osallistumis- ja arviointisuunnitelma oli nähtävillä 29.9. – 20.10.2016 välisen ajan palvelupiste Frenckellissä sekä kaavoituksen internetsivuilla mielipiteiden saamista varten. Osallistumis- ja arviointisuunnitelmasta saatiin viisi kommenttia lähinnä liittyen hulevesien hallintaan ja luontoarvojen huomioimiseen.

Kommentit

Tampereen hulevesiasiantuntija edellytti hulevesiselvityksen ja -suunnitelman laatimista.

Ympäristön suojelu edellytti luontoselvitysten ajanmukaisuuden tarkistamista sekä liikenteen aiheuttaman melun, vesitalouden, luontoarvojen sekä viheryhteyksien selvittämistä.

Pirkanmaan liitto pyysi tarkentamaan kaavalliset lähtökohdat Maakuntakaava 2040 korvataksaan Pirkanmaan 1. maakuntakaavan sekä vaihemaakuntakaavat.

Maakuntamuseolla ja pelastuslaitoksella ei ollut huomautettavaa.

Kaavoituksen vastine:

Koska alueelle ei sijoiteta asumista, ei katsota tarpeelliseksi tehdä vesitalouden selvityksiä. Valmisteluvaiheessa on voitu hyödyntää Ojalan ja Risson asemakaavojen yhteydessä laadittuja selvityksiä. Selostukseen tarkistetaan maakuntakaava 2040. Katulinjaus on suunniteltu luontoarvot huomioon ottaen.

5.1.3 Kaavaprosessin eteneminen

Valmisteluvaiheessa saatiin 5 lausuntoa ja 3 mielipidettä.

Tarkistettu OAS ja valmisteluaineisto oli nähtävillä 18.1. -8.2.2018.

Kangasalan kaupungilla, Pirkanmaan maakuntamuseolla ja kaupungin hulevesillä ei ollut huomautettavaa asemakaavan valmisteluaineistosta.

ELY-keskus esitti, että ekologisen yhteyden säilyminen mm. liito-oravien puustoisena kulkuyhteytenä pitäisi varmistaa tarkemmilla kaavamerkinnöillä ja/tai -määräyksillä. Mikäli yhteyden säilyminen huomioidaan eikä kaavan ratkaisu olennaisesti muutu, ELY-keskuksella ei ole tarvetta lausua kaavaehdotuksesta (MRA 28 §).

Kaupungin ympäristönsuojelu: asemakaavaluonnoksessa oleva sl-1 merkintä voidaan jättää pois, koska alueella ei ole sen osoittamaa aluetta tai kohdetta. Luontoselvityksen mukaan siinä on toki avainbiotooppi, mutta merkintä ei vastaa sen kriteereitä.

Rissonkadun liikenteen aiheuttama melu leviää Tampereen kaupungin meluselvityksen mukaan kadun etelä- ja vastaavasti myös pohjoispuolelle VM-alueelle. VM-merkinnän sijaan alue on oikeampi osoittaa EV-merkinnällä. Sama koskee joukkoliikenteelle varattua aluetta vaikka raitiotien melua jl-väylällä ei tässä vaiheessa olekaan mallinnettu.

Tampereen pyöräilijät ry esitti muutoksia katuihin pyöräreittien vuoksi.

Kaavoituksen vastine: Ekologinen yhteys säilyy. sl-1 merkintä poistetaan. EV-merkintä ja aluevaraus lisätään Rissonkadun molemmin puolin.

Valmisteluvaiheen mielipiteistä ja kommentteista saatu palaute käsiteltiin ja jatkosuunnittelun pohjalta laadittiin kaavaehdotus.

5.1.4 Yhteistyö Kangasalan kunnan kanssa

Lamminrahkan alueen asemakaavaa laaditaan yhtä aikaisesti Ojalan ja Rissonkadun jatkeen asemakaavojen kanssa. Työt ovat edellyttäneet tiivistä yhteydenpitoa Kangasalan ja Tampereen kaavoittajien välillä.

6. ASEMAKAAVAN TOTEUTUS

6.1 Toteuttaminen ja ajoitus

Kaavaa voidaan toteuttaa sen saatua lainvoiman.

6.2 Toteutuksen seuranta

Asemakaavan seurantalomake on selostuksen liitteenä.