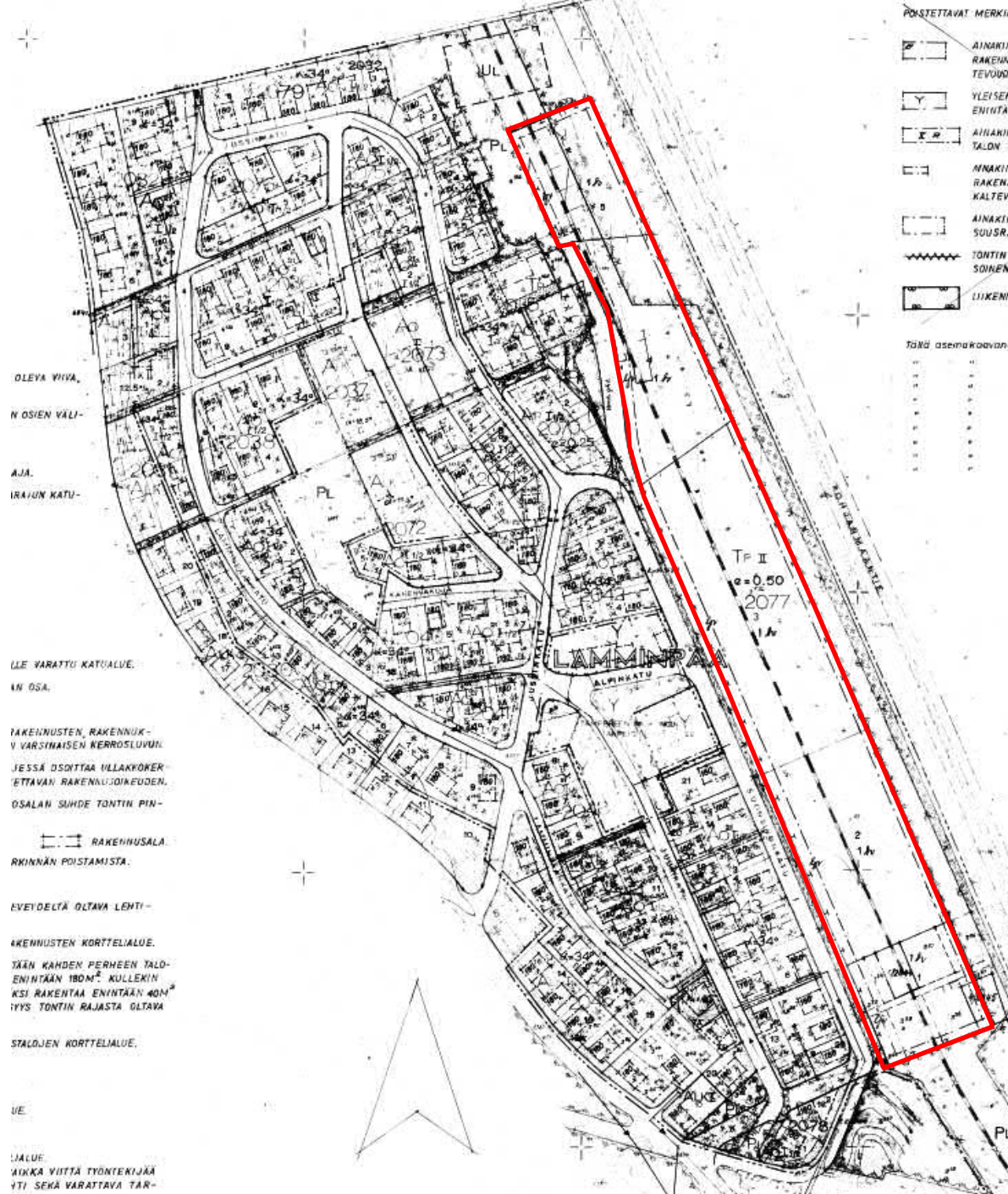


Virastokartta 2012

Kaava-alue

Voimassa oleva asemakaava 2795 vahvistettu 14.6.1968

- POISTETTAVAT MERKIT
- AINAKIN RAKENUS TEHDÄ
 - YLEISEN ENINTÄÄ
 - AINAKIN TALON L
 - AINAKIN RAKENUS KALTEV.
 - AINAKIN SUUSRA
 - TONTIN I SOINEN
 - LIKKENN.
- Tällä asemakaavan i



OLEVA VIIVA,
N OSIEN VALI-
AJA,
IRAJUN KATU-

ALLE VARATTU KATUALUE,
IN OSA.

RAKENNUSTEN, RAKENNUK-
V VARSINAISEN KERROSLUVUN
JESSÄ OSOITTAA ILLAKKOKER-
ETTAVAN RAKENNUSOIKEUDEN,
OSALAN SUHDE TONTIN PIN-

RAKENNUSSALA
RKINNÄN POISTAMISTA.

EVEYDELTÄ OLTAVA LEHTI-

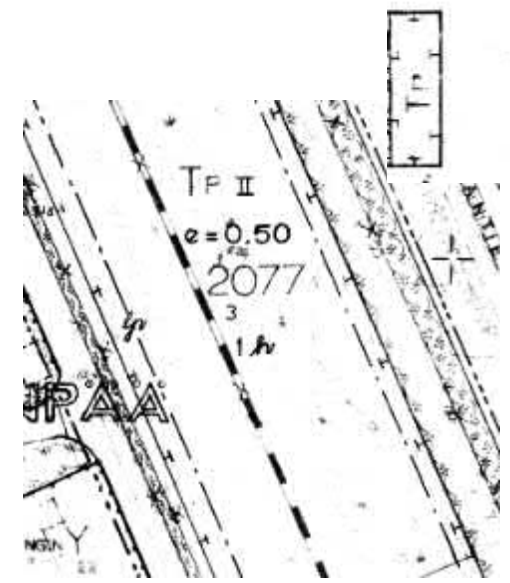
RAKENNUSTEN KORTTELIALUE.
TÄÄN KAHDEN PERHEEN TALO-
ENINTÄÄN 180M² KULLEKIN
KSI RAKENTAA ENINTÄÄN 40M
IYYIS TONTIN RAJASTA OLTAVA

STALOJEN KORTTELIALUE.

UE.

ALUE.
AIKKA VIITTA TYÖNTERIJÄÄ
ITI SEKÄ VARATTAVA TAR-
ILAT

PIENTEOLLISUUSRAKENNUSTEN KORTTELIALUE.
TONTILLE ON SIJOTITETTAVA YKSI AUTOPAIKKA VIITTA TYÖNTERIJÄÄ
JA TOIMIHENKILÖÄ SEKÄ ASUNTOA KOHTI SEKÄ VARATTAVA TAR-
PEELLISET KUORMAUS- JA PURKAMISTILAT.



Voimassa oleva asemakaava





Ilmakuva 2015

Pirkkala, isojakokartta Daniel Hall 1767



VANHIMMAT VAIHEET

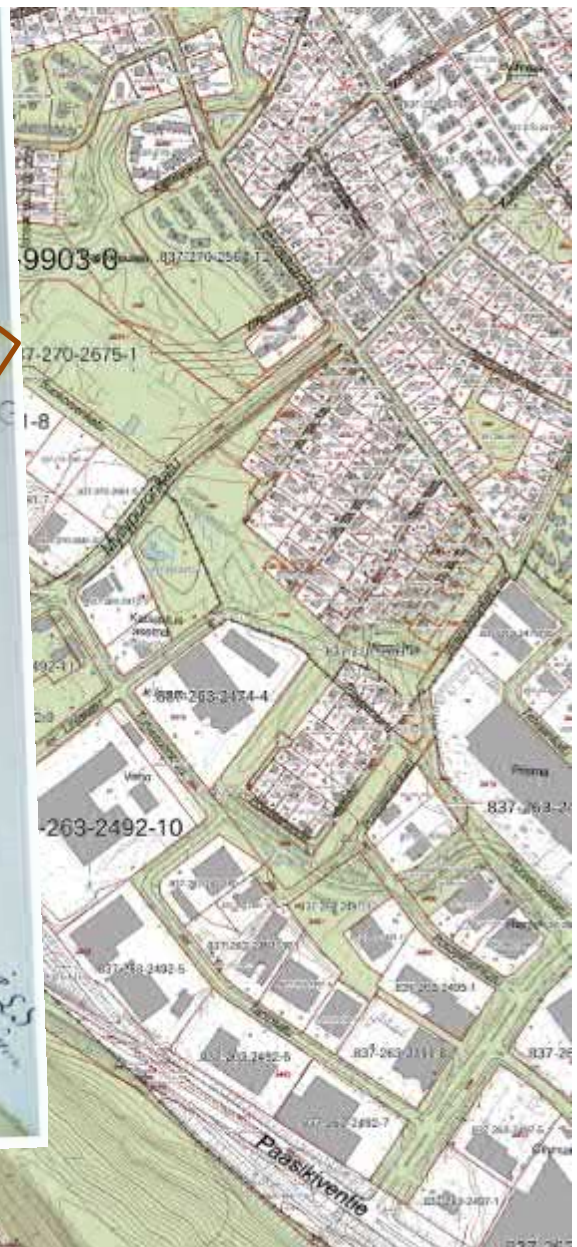


Teollisuustontin Lamminpää 2077 paikka on ikaikaisen tieyhteyden läheisyydessä joskin siitä itään päin olleen laajan suon ("Turvesuon") laidalla. Todennäköisesti Ylöjärventien alla on ehkä jo 1400-luvulla muodostuneen Korsholman linnan (Vaasassa) ja Viipurin linnan välinen tieyhteys, joka esiintyy 1500-luvun Jaakko Teitin tieluettelossa. Kulkuyhteydestä on käytetty nimeä Kyröskankaantie. Kulkuyhteyden alkuperä saattaa liittyä jääkauden jälkeisen ajan muinaismerien harjurinteeseen muokkaamaan routimattomaan kulku-uraan. 1700-luvulla tie yhdisti Harjun ja Ylöjärven kappelikirkot. Tässä isojakokartassa näkyy pohjoisesta etelään suuntautuva rajaviiva, joka on todennäköisesti edelleenkin jäänteinä Jussinkadun eteläpuoliskon suuntauksessa.

Lamminpää, kortteli 2077, Suonsivunkatu, pintapuolinen historiatarkastelu /

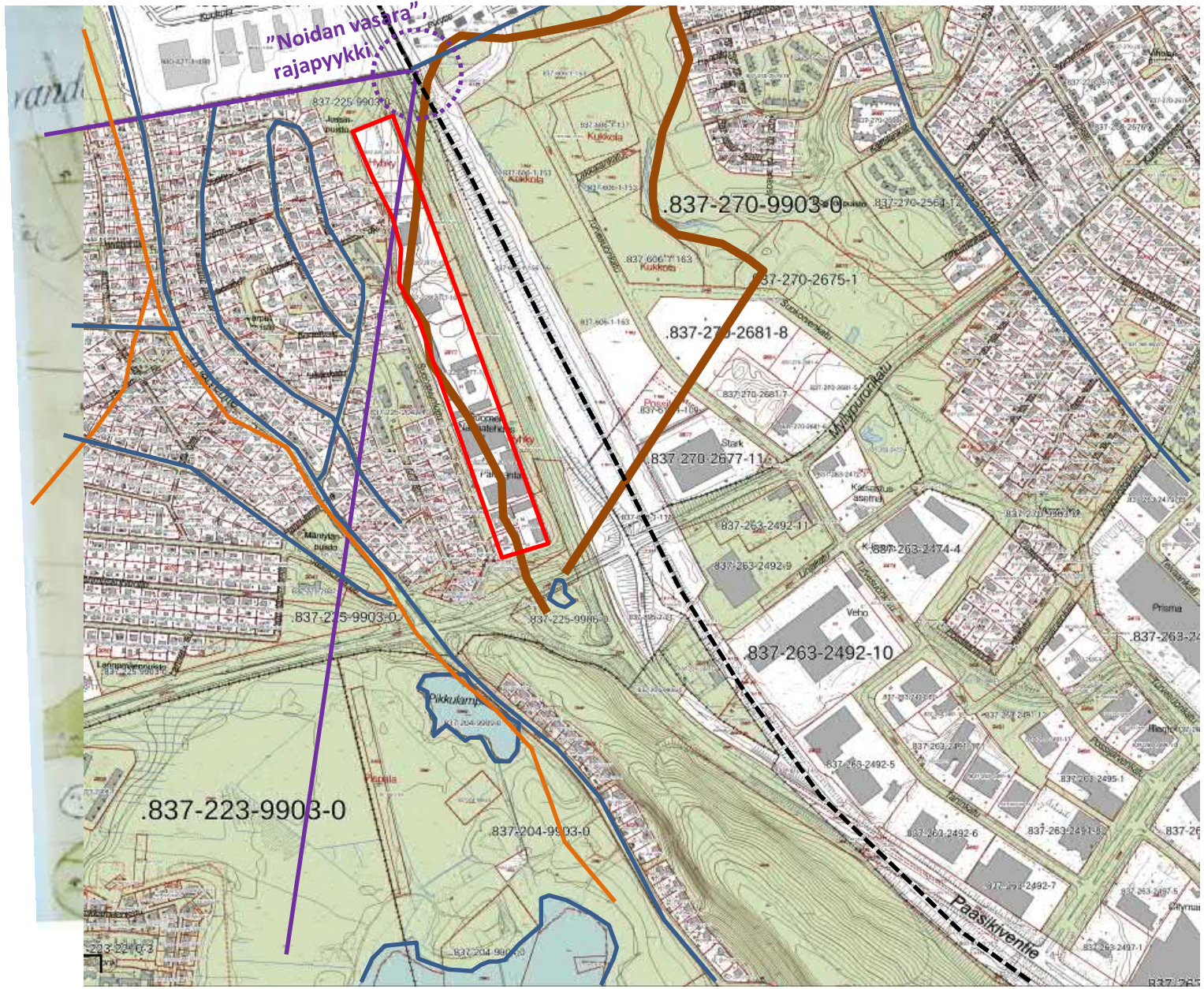
Jouko Seppänen maankäytönsuunnittelu 2016

1767



Lamminpää, kortteli 2077, Suonsivunkatu, pintapuolinen historiatarkastelu /

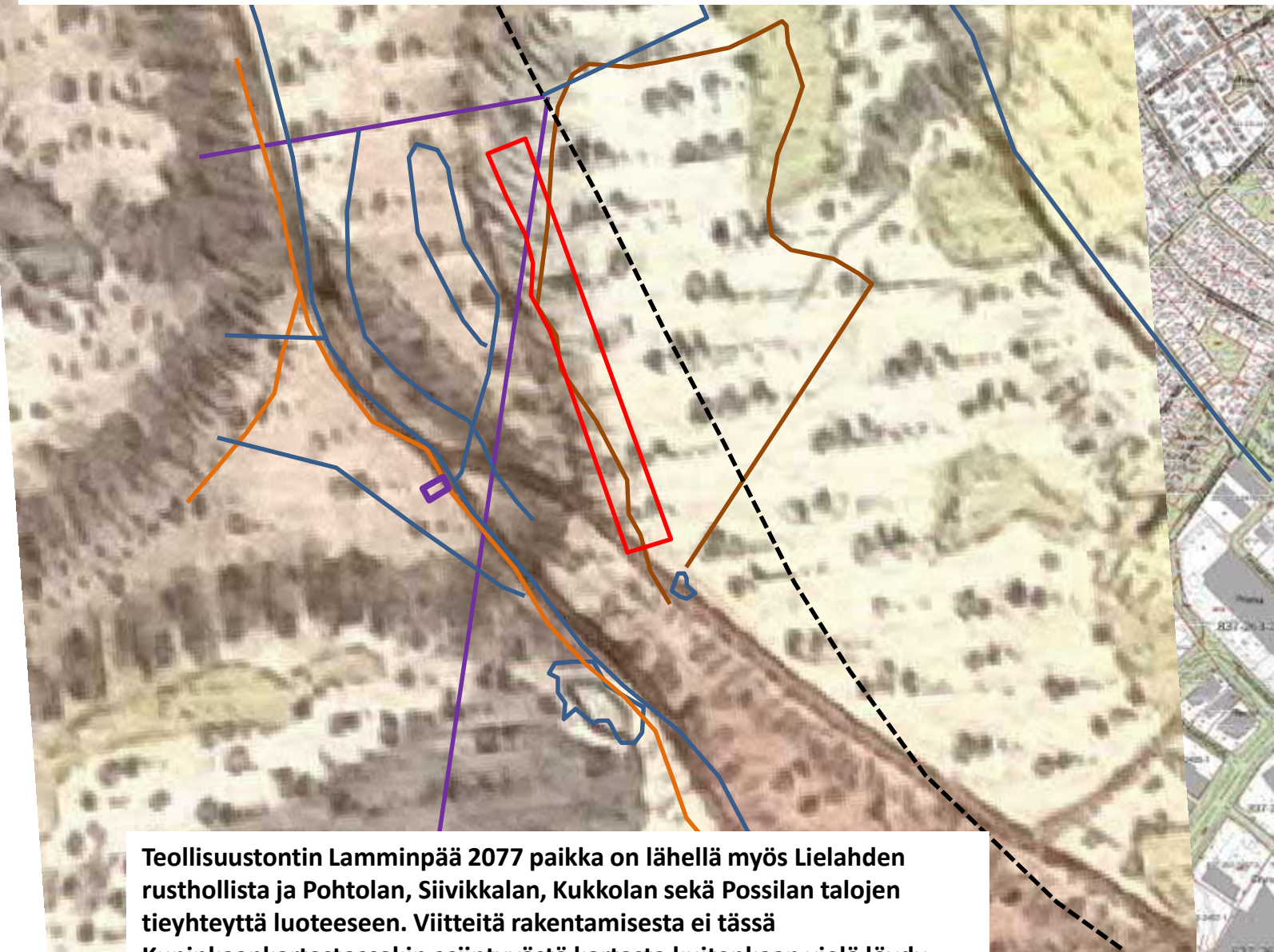
Jouko Seppänen maankäytönsuunnittelu 2016



1767

kartan tiedot
liitetty
virastokarttaan,
Jouko Seppänen

Pirkkala, Rekognosointikartta Nils Fredrick Ehrenström 1781

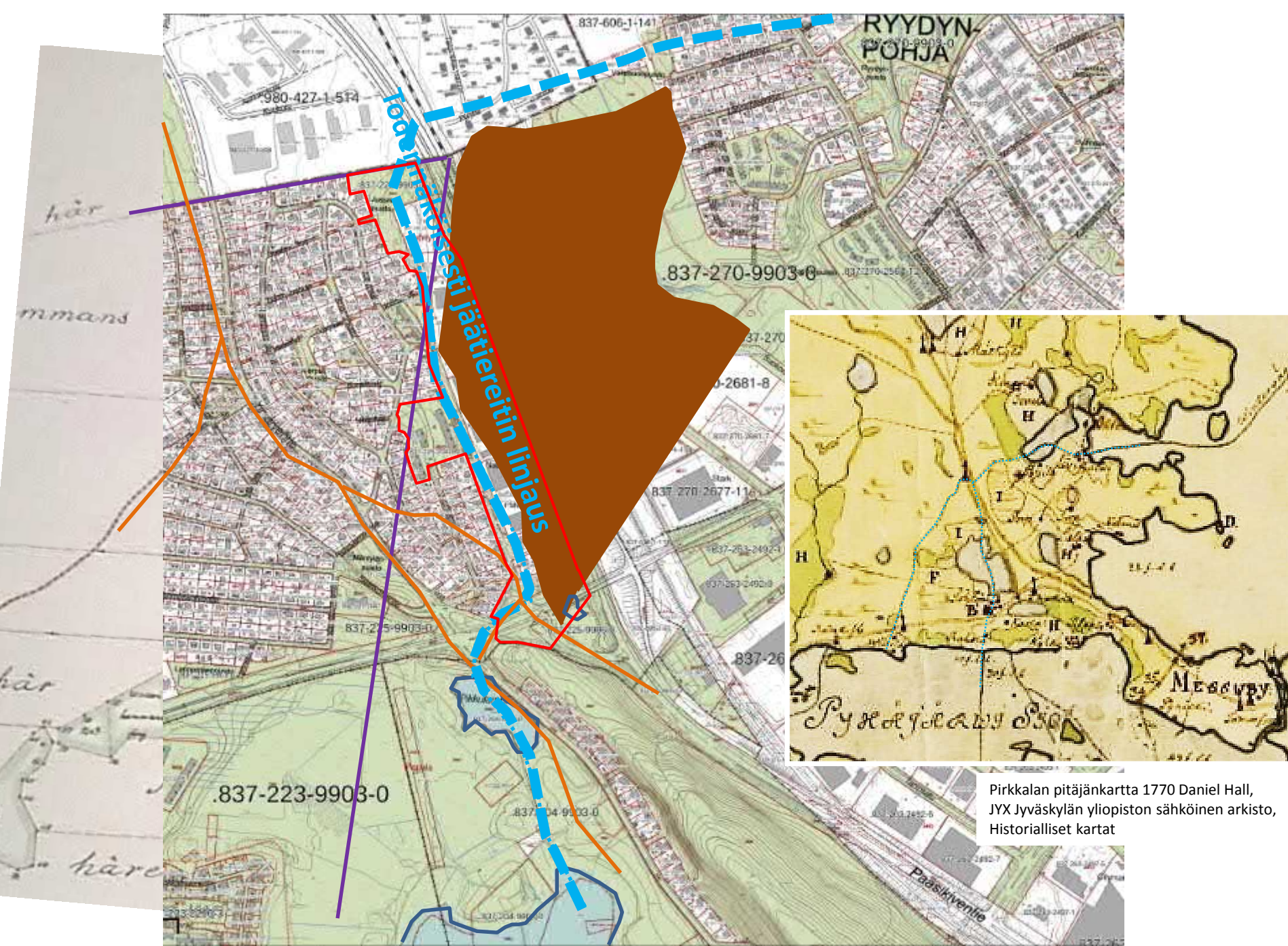


Teollisuustontin Lamminpää 2077 paikka on lähellä myös Lielahden rusthollista ja Pohtolan, Siivikkalan, Kukkolan sekä Possilan talojen tieyhteyttä luoteeseen. Viitteitä rakentamisesta ei tässä Kuninkaankartastossakin esiintyvistä kartasta kuitenkaan vielä löydy.

1876



Tiluskartta
Hämeen lääninmaanmittari A.F.Borgenström 1876
Tampereen kaupunginarkisto



Suomen vansesti jäätieraitin linjaus

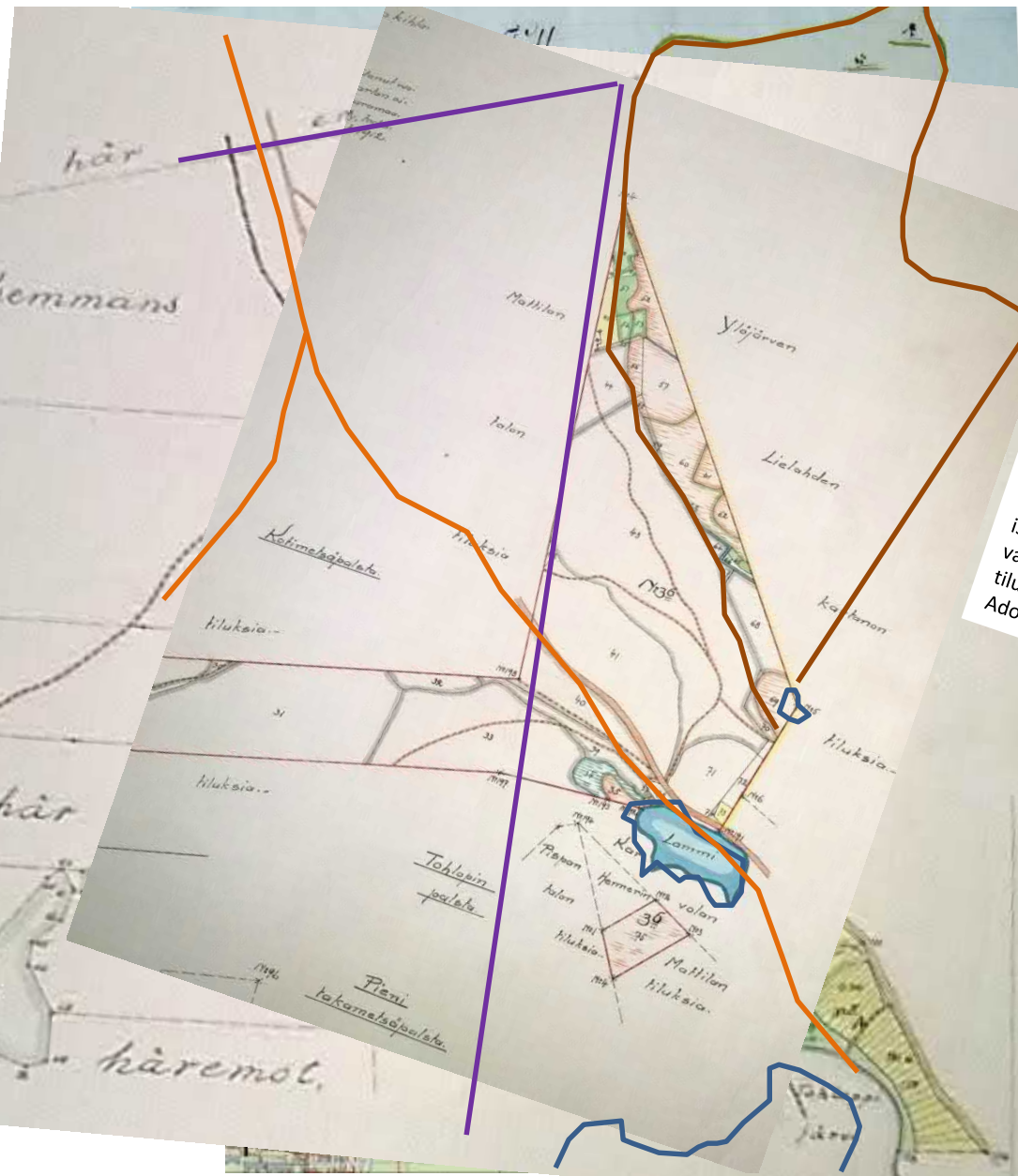


Pirkkalan pitäjänkartta 1770 Daniel Hall, JYX Jyväskylän yliopiston sähköinen arkisto, Historialliset kartat

Lamminpää, kortteli 2077, Suonsivunkatu, pintapuolinen historiatarkastelu /

Jouko Seppänen maankäytönsuunnittelu 2016

1911



Kartta
Uotilan perintötalon N:o 3 Rno:3 kaikista tiluksista
Hyhkyn kylässä, Pirkkalan pitäjässä ja kihlakunnassa
Hämeen länniä,
Tilukset on mitannut ja isojaontydenkämisen toimittanut vuosina 1900-1906 varamaanmittari T Borgenström. Tämän kartan oikein kopioinut ja tiluslokkomiseen toimittanut vuonna 1911 varamaanmittari Johannes Adolf Berlin. Maarakisterin merkittily, todistava Hämeen länni maanmittauslaitoksessa 16 pinnaliskuuta 1912.
Knut H. Lindh.

Uotilan perintötalon nro 3 Rno:3 kaikista tiluksista Hyhkyn kylässä, Pirkkalan pitäjässä ja kihlakunnassa. Tilukset on mitannut ja isojaontydenkämisen toimittanut vuosina 1900-1906 varamaanmittari T Borgenström. Kartan oikein kopioinut ja tiluslokkomisen toimittanut vuonna 1911 varamaanmittari Johannes Adolf Berlin. Tampereen kaupunginarkisto

Lamminpää, kortteli 2077, Suonsivunkatu, pintapuolinen historiatarkastelu /

Jouko Seppänen maankäytönsuunnittelu 2016

Toivo Borgenström
mittaus 1900-1906-1911



Kartta
Uotilan perintöalan N:o 3 R. N:o 3 kaikkien tiluksien
Hyökkyn kylässä, Pirkkalan pitäjässä ja kirkon-
kunnassa
Hämeen länniä,
Tilukset mitannut ja isojuontoyhteyksien toimittanut vuo-
sina 1900-1906 varamaamillari T. Borgenström. Tämän kartan oi-
kein kopioinut ja tilusluokituksen toimittanut vuonna 1911 varamaa-
millari Johannes Abel; Berlin. Maarekisterin merkitty, todis-
taa Hämeen länin maanmittaustarkastuksessa 16. maaliskuuta 1912.
Knut H. Lindh.



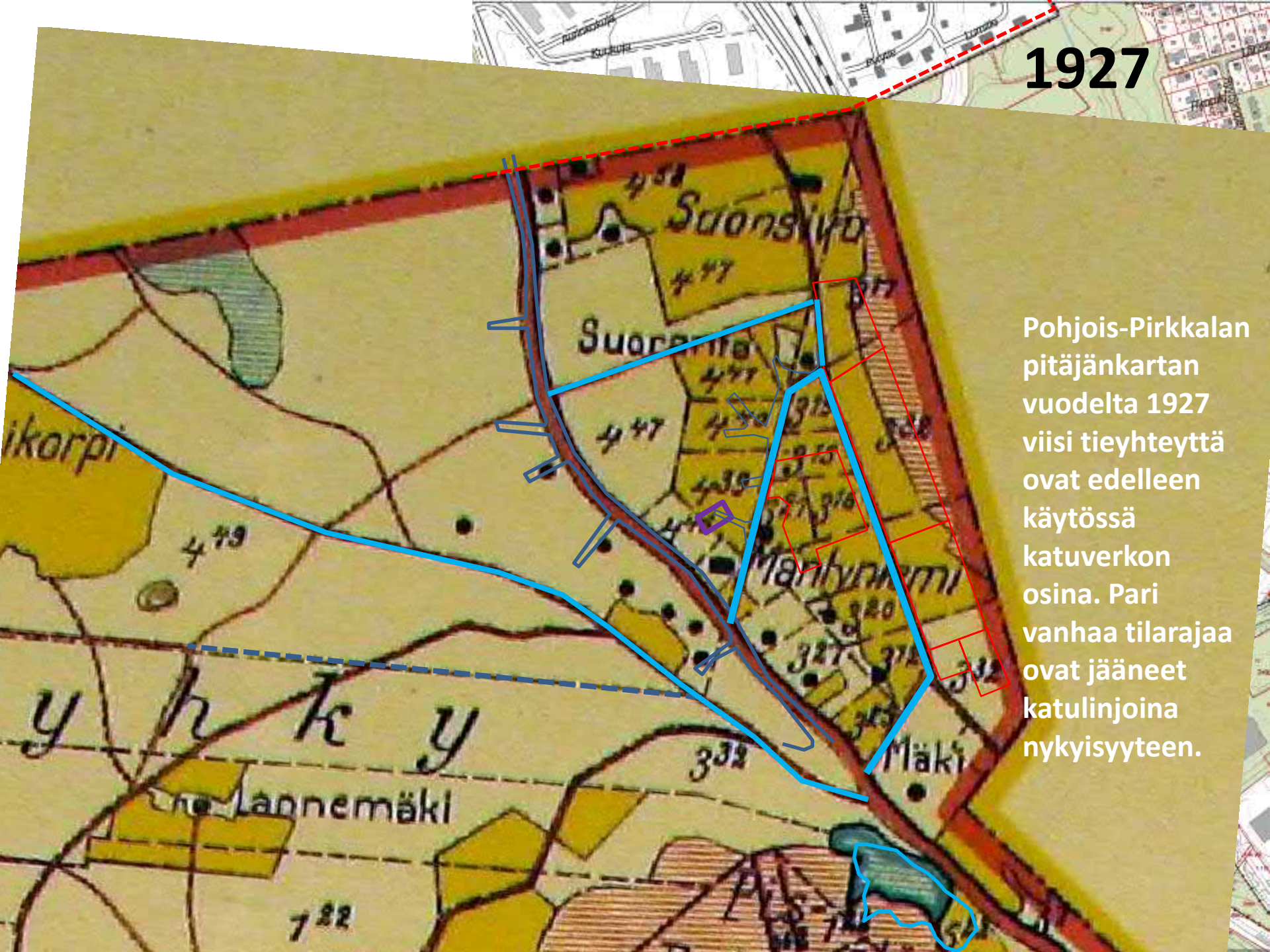
Lamminpää, kortteli 2077, Suonsivunkatu, pintapuolinen historiatarkastelu /

Jouko Seppänen maankäytönsuunnittelu 2016



ilmakuva
1946

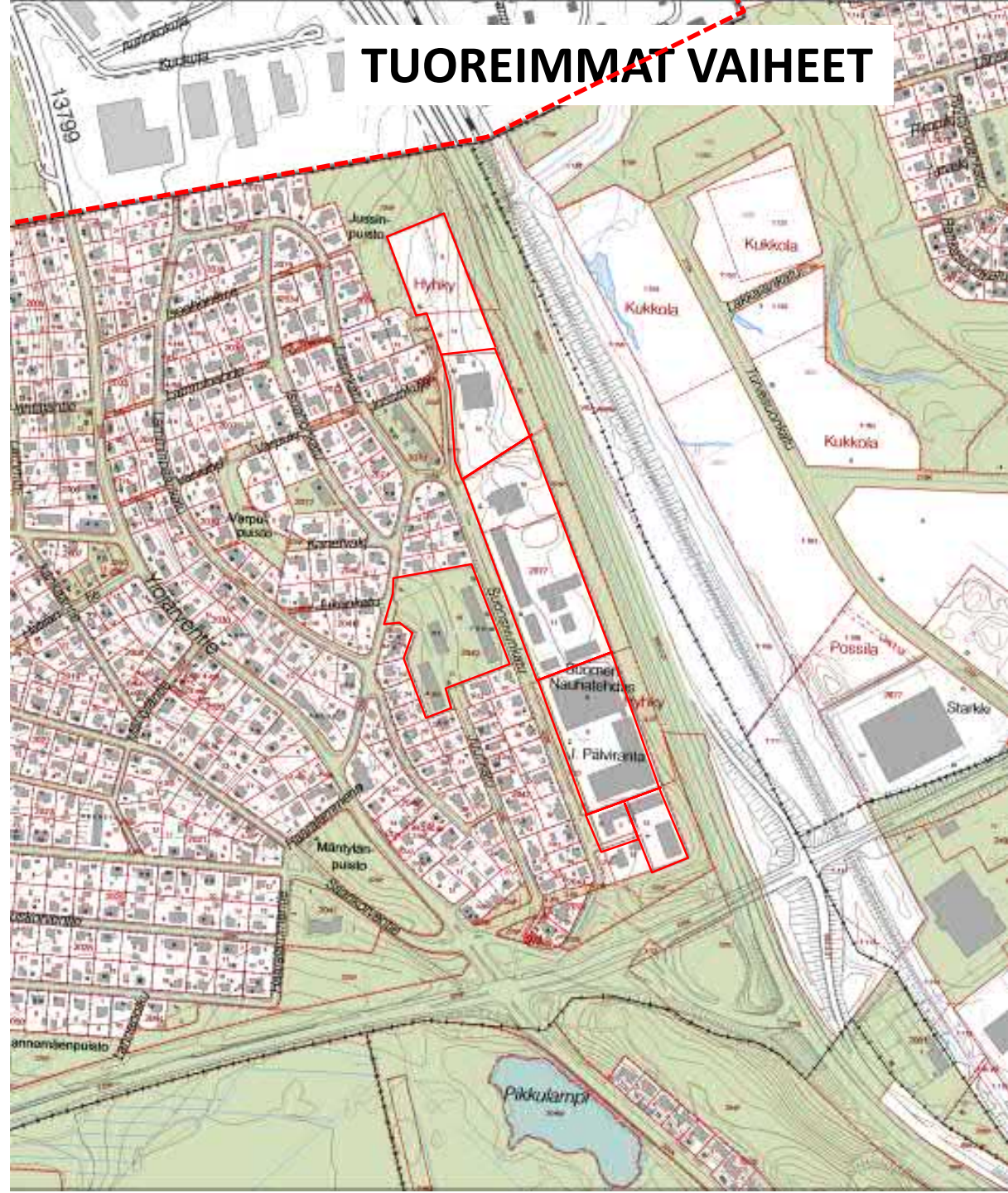
1927



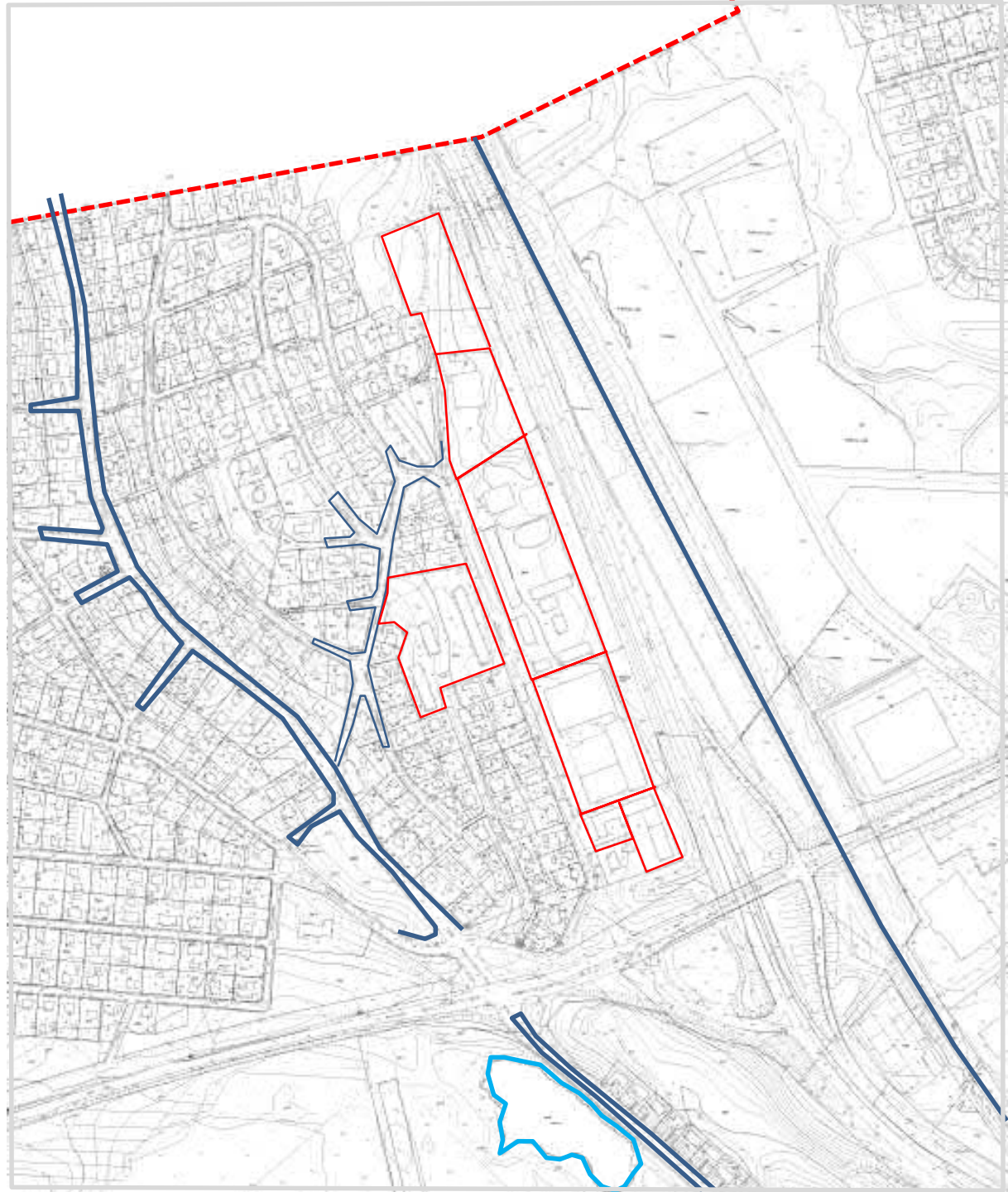
Pohjois-Pirkkalan pitäjänkartan vuodelta 1927 viisi tieyhteyttä ovat edelleen käytössä katuverkon osina. Pari vanhaa tilarajaa ovat jääneet katulinjoina nykyisyyteen.

LAMMINPÄÄ-2077
"Nauhatehtaan" alue

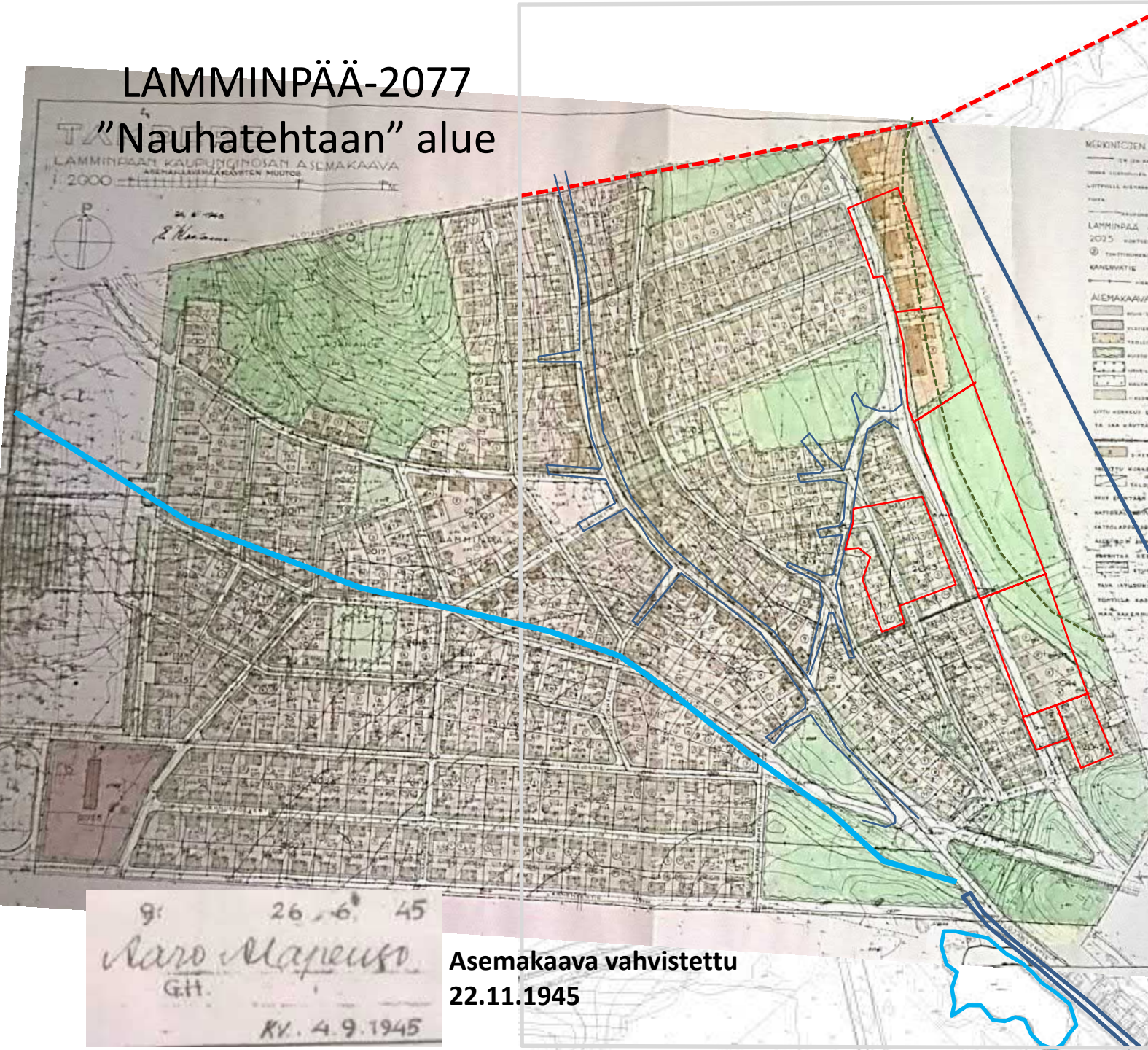
TUOREIMMAT VAIHEET



LAMMINPÄÄ-2077
"Nauhatehtaan" alue



LAMMINPÄÄ-2077 "Nauhatehtaan" alue



Lamminpään asemakaava nro 9 on alettu laatia 26.6.1945 asemakaava-arkkitehti Aaro Alapeuson johdolla.

Allekirjoittajana on myös G.H. ,joka on silloinen asemakaavoituksessa ollut taitava arkkitehti Georg Henriksson. Kaava saatiin ripeästi heti kesän jälkeen valtuustoon. Kyse oli selvästi asutustilatoiminnasta ja jälleenrakennustyöstä. Rauha oli tullut 19.9.1944 ja Lapin sota päättyi 27.4.1945. (Lamminpään asemakaava laadittiin ilmeisesti jo 1943, mutta sitä ei rakennuskiellon vuoksi voitu toteuttaa, kun vasta 1945 asemakaavan valmistuttua.) Teollisuustontteja on esitetty Nykyisen teollisuuskorttelin pohjoispäähän ja omakotitalontontteja vielä nykyisen teollisuuskorttelin eteläpäähän, josta siis pari omakotitaloa ovat jääneinä.

9: 26.6.45
Aaro Alapeus
G.H.
Kv. 4.9.1945

Asemakaava vahvistettu
22.11.1945

LAMMINPÄÄ-2077 "Nauhatehtaan" alue

1946

Vuoden 1946 ilmakuvan esittämä tilanne:

Kaava-alueen eteläkärki oli Ylöjärven kuntaan kuulunut asuinpalsta.

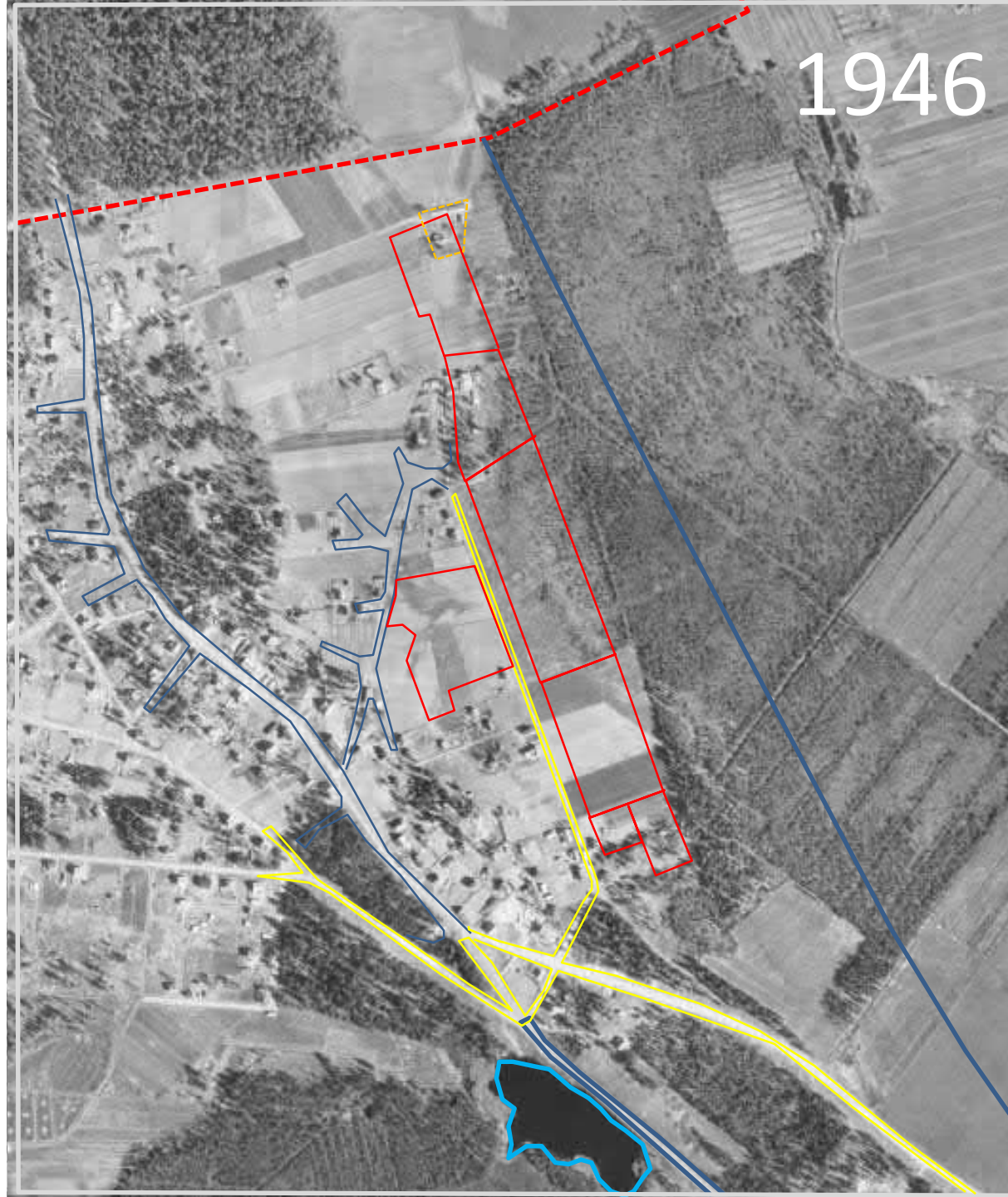
Siitä pohjoiseen oli peltoalue.

Alueen pohjoisosa metsittyä peltoa.

Aivan pohjoiskärjessä oli maatilän tilakeskus.

Alueen länsilaidassa kulki jo tie nykyisen Suonsivunkadun kohdalla.

Lamminpään omakotialueen katuverkko ja rakennukset ovat rakentumassa.



LAMMINPÄÄ-2077 ”Nauhatehtaan” alue

1956

Vuoden 1956 ilmakuvan esittämä tilanne:

Kaava-alueen eteläkärki oli
Ylöjärven kuntaan kuulunut
asuinpalsta.

Siitä pohjoiseen oli peltoalue.

Alueen pohjoisosa
metsittyynyttä peltoa.

Aivan pohjoiskärjessä oli
maatilan tilakeskus.

Alueen länsilaidassa kulki jo tie
nykyisen Suonsivunkadun
kohdalla.

Lamminpään omakotialueen
katuverkko ja rakennukset ovat
rakentumassa.



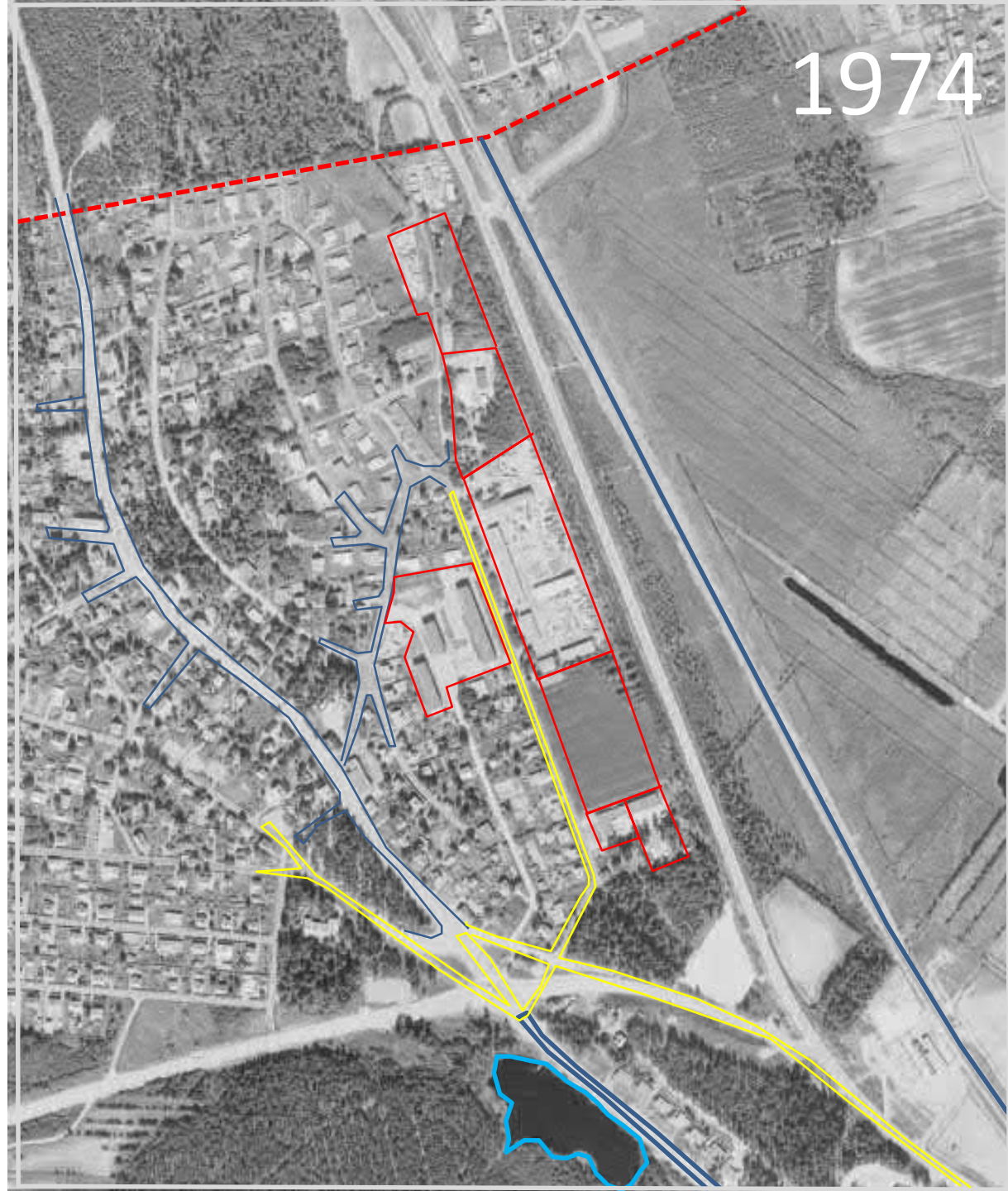
LAMMINPÄÄ-2077 "Nauhatehtaan" alue

**Vuoden 1966 ilmakuvan
esittämä tilanne:**

Vaasantie on



LAMMINPÄÄ-2077
"Nauhatehtaan" alue



LAMMINPÄÄ-2077
"Nauhatehtaan" alue

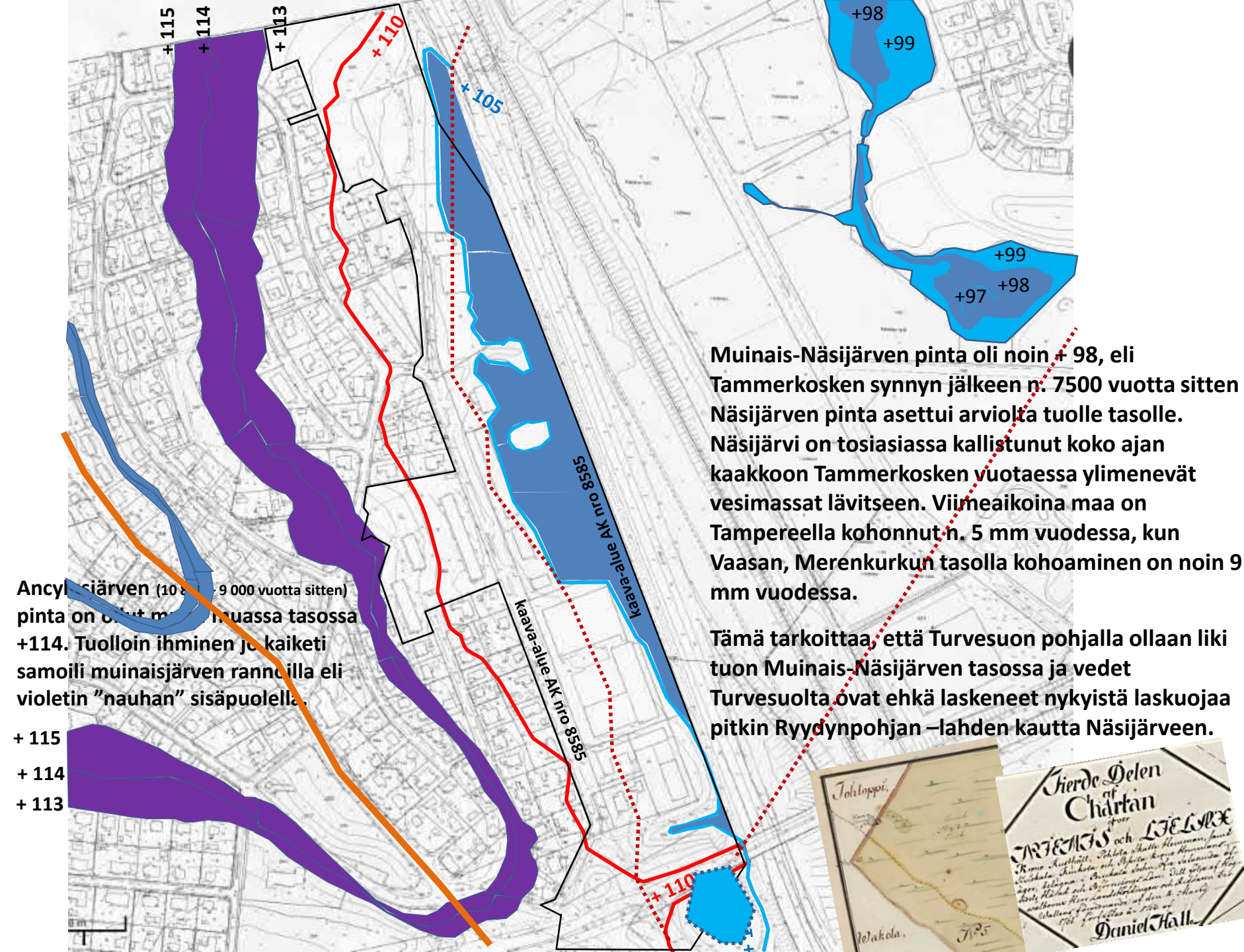


LAMMINPÄÄ-2077
"Nauhatehtaan" alue



LAMMINPÄÄ-2077
"Nauhatehtaan" alue





Muinais-Näsijärven pinta oli noin + 98, eli Tammerkosken synnyn jälkeen n. 7500 vuotta sitten Näsijärven pinta asettui arviolta tuolle tasolle. Näsijärvi on tosiasiaa kallistunut koko ajan kaakkoon Tammerkosken vuotaessa ylimenevät vesimassat lävitseen. Viimeaikoina maa on Tampereella kohonnut n. 5 mm vuodessa, kun Vaasan, Merenkurkun tasolla kohoaminen on noin 9 mm vuodessa.

Tämä tarkoittaa, että Turvesuon pohjalla ollaan liki tuon Muinais-Näsijärven tasossa ja vedet Turvesuolta ovat ehkä laskeneet nykyistä laskuoja pitkin Rydympohjan-lahden kautta Näsijärveen.

Ancylusjärven (10 000 vuotta sitten) pinta on ollut muuassa tasossa +114. Tuolloin ihminen joutui kaiketi samoille muinaisjärven rannoille eli violetin "nauhan" sisäpuolelle.

+ 115
+ 114
+ 113



