



HATANPÄÄN ALUE / PIRTITIRAKENNUS (R)
Rakennushistoriallinen selvitys

Arkkitehtitoimisto Seija Hirvikallio 2016



Sijaintipiirros.



Ilmakuva Hatunpään alueesta.

Selvityksen tilaaja
Selvityksen laatija

Tampereen Tilakeskus Liikelaitos / hankearkkitehti Kirsti Hankela
Arkkittehtitoimisto Sija Hirvikallio / arkkitehti Seija Hirvikallio
2016

HATANPÄÄN ALUE / PIRTTIRAKENNUS (R)

Rakennushistoriallinen selvitys

SISÄLTÖ

Yleistiedot	4
ALKUPERÄINEN RAKENNUSSUUNNITELMA	4
Julkisivut	5
TEHDYT MUUTOKSET JA PERUSKORJAUKSET	5
PIRTIN NYKYTILANNE	5
Julkisivut	5
Sisätilat	5
PIRTIN RAKENNUSHISTORIALLISET ARVOT	5
Lähteet	5
LIITTEET	
ALKUPERÄINEN JULKISIVUPIIRUSTUS	6
NYKYTILANNEPOHJAPIIRUSTUS	7
VALOKUVAT	8

PIRTTIRAKENNUS R

Yleistiedot

Kiinteistötunnus: XXI (122) /511/11
Osoite: Hatanpään Puistokuja, 33900 Tampere
Rakennusvuosi: 1820
Arkkitehti: Ei tiedossa
Alkuperäinen käyttötarkoitus: Kartanon väentupa
Nykyinen käyttötarkoitus: Päiväkeskus ja toimistorakennus
Tunnus R

Tilastotiedot

Bruttoala 237 bm²
Kerrosala 237 krsm²
Huoneistoala 217 hm²

Suojelutilanne: Rakennus on suojeltu asemakaavalla, sr7: kulttuurihistoriallisesti arvokas ja kaupunkikuvan säilymisen kannalta tärkeä rakennus. Rakennusta ei saa purkaa. Rakennuksessa suoritettavien korjaus- ja muutostöiden tulee olla sellaisia, että rakennuksen kaupunkikuvan kannalta merkittävä luonne säilyy.

ALKUPERÄINEN RAKENNUSSUUNNITELMA

Alkuperäisiä pirttirakennuspiirustuksia ei ole selvitystä tehdessä käytössä/ löytynyt. Piirustuksia on etsitty Tampereen kaupunginarkistosta, Hämeenlinnan maakunta-arkistosta ja Valtionarkistosta eikä niitä löytynyt.

Julkisivut

Vanhassa julkisivupiirustuksessa (vuosiluku ei tiedossa) pirtin julkisivuverhoilut on rimalaudoitusta, pohjoisjulkisivussa on 4 pilasteria (följärit tai väliseinän hirsien ristisalvospäädyt). Eteläjulkisivussa on myös neljä kotelointia ja molemmissa päädyissä kaksi kotelointia. Todennäköisesti koteloinnit ovat hirsiföljäreitä, sillä osa niistä on edelleen julkisivujen pinnoissa. Lisäksi isot pultit kotelointien pinnassa viittaavat följäreihin. Julkisivujen helmassa on vesilista. Rakennus on perustettu sokkelikivien varaan. Sokkeliosa on avoin ja tuulettuva.

Kylmät sisäänkäyntikuistit ovat piirustuksessa pystylaudoitettut ilman riimoitusta ja ovet ovat pystylaudoitettut lautapariövet, joissa on takorautaiset saranat. Ikkunat ovat kuusiruutuiset ikkunat (14 kpl). Niitä ympäröivät sileät vuorilaudat. Pohjoisen julkisivun ullakkoikkunat ovat pienet suora-kaiteen muotoiset ikkunat ilman ruutujakoa. Kuistin ikkuna on piirretty muita ikkunoita pienempänä. Sen vuorilaudan nurkat on asennettu ristiin. Rakennuksen länsipäädyssä on vellikello. Vesikaton kate on todennäköisesti ajateltu huopakatteeksi.

TEHDYT MUUTOKSET JA PERUSKORJAUKSET

- 1930-luku: kuistien muutos lämpimiksi ja ulko-ovien uusiminen. Tehtiin uudet ulkoportaat, sillä kuistien lattia korotettiin huonetilojen lattioiden tasolle. Kuistien julkisivuverhoilu muutettiin rimalaudoitukseksi

- 1984 muutos päiväosastoksi: uudet wc-tilat, toimistotilat, ryhmähuoneet, keittiö, sosiaalitilat, huuhteluhuone, ulkoseinät lisälämpöeristettiin sisäpuolelta

Muutokset ilman aikamääritystä: avosokkeli muutettu betonirakenteiseksi umpisokkeliksi, päätyjulkisivuihin uudet ullakkoikkunat, ullakkoikkunoihin pienet ruudut, varttikate, päätyräystäiden alle vinotuet, julkisivuverhoilun uusiminen

PIRTIN NYKYTILANNE

Julkisivut

Julkisivut ovat hyväkuntoiset ja ne ovat säilyneet ulkonäöltään pääosin alkuperäisten julkisivujen kaltaisina. Päätyihin on lisätty ullakkoikkunat ja päätyräystäisiin vinotuet. Vesikaton katemateriaali on vaihdettu ja vellikello on purettu. Sokkeli on muutettu umpisokkeliksi. Ikkunat vaikuttavat alkuperäisiltä, mutta on mahdollista, että ne on uusittu ja niistä tehtiin kaksiosaiset T-malliset ja kuusiruutuiset ikkunat, joiden alaosassa on aukeavat tuuletusikkunat. Ulkoportaat ovat kestopuurakenteiset portaat, joissa on sivuilla tukikaiteet.

Sisätilat

Sisäseinät on levytetty ja maalattu vuoden 1984 peruskorjauksen yhteydessä. Katot ovat alaslaskettuja levykattoja lukuun ottamatta suuren ryhmähuoneen kattoa, jossa alkuperäiset hirsikannattajat ovat näkyvissä. Pääkerrokseen on sijoitettu ilmanvaihtokone. Tekniset asennukset on tehty pinta-asennuksina. Lattiat ovat vinyylilaattapintaisia, vihreitä lattiaita. Valaisimet ovat loisteputkivalaisimia.

PIRTIN RAKENNUSHISTORIALLISET ARVOT

Pirttirakennus on suojeltu asemakaavalla ja käytännössä se on tarkoittanut julkisivujen säilyttämistä. Julkisivuissa on säilynyt alkuperäinen ilme eikä rakennukseen ole tehty laajennuksia. Rakennuksen julkisivujen suojelu on perusteltua.

Sisätilat ovat muuttuneet ja alkuperäisyysaste on alhainen. Joitakin vanhoja peiliovia on säilynyt (alkuperä todennäköisesti 1930-luku), uudet ovet ovat laakaovia.

Lähteet

Arkistopiirustukset

Tampereen Tilakeskus Liikelaitos

Tampereen rakennusvalvonnan arkisto

Valokuvat

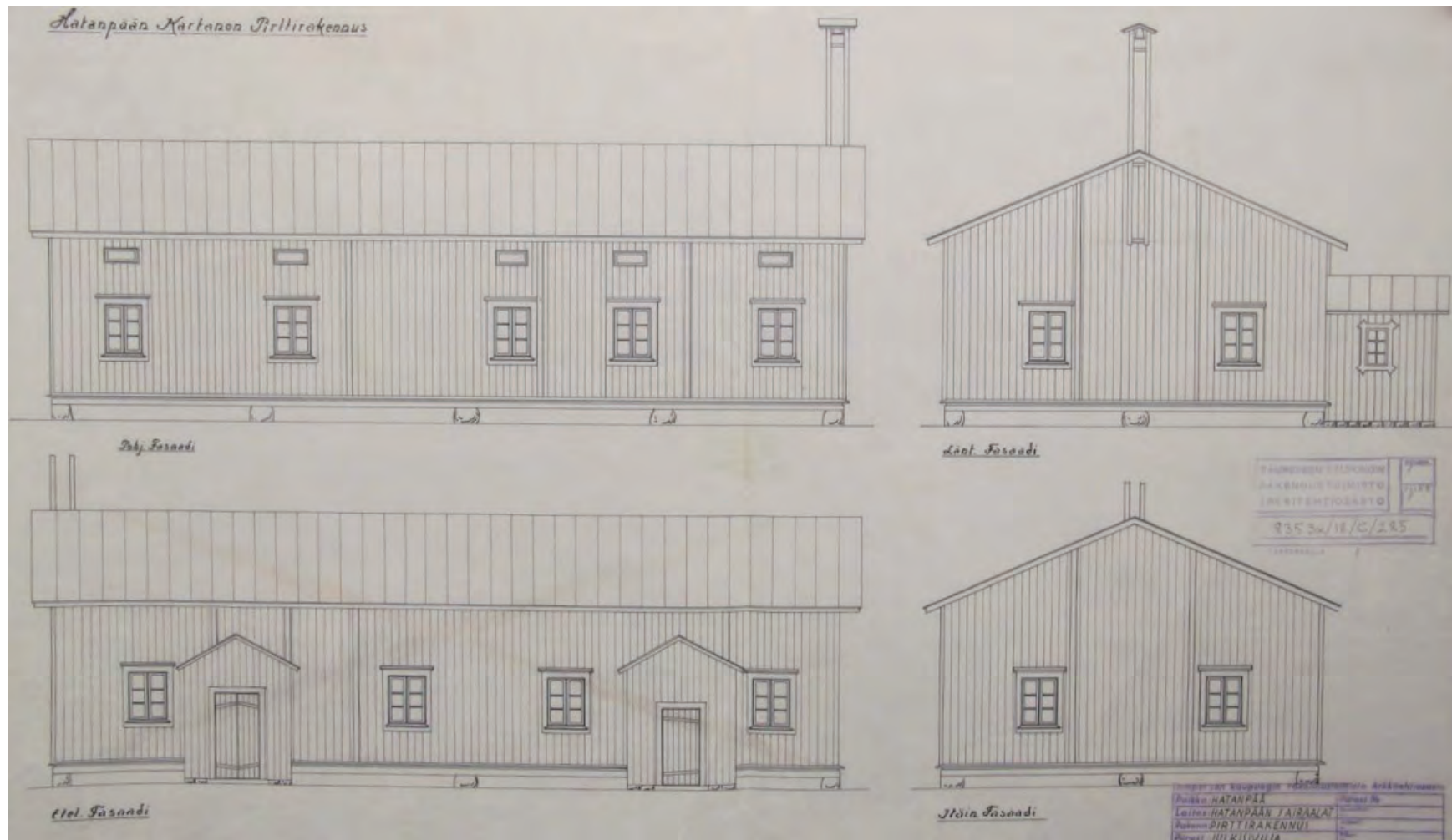
Nykytilannevalokuvat

Seija Hirvikallio

Haastattelut

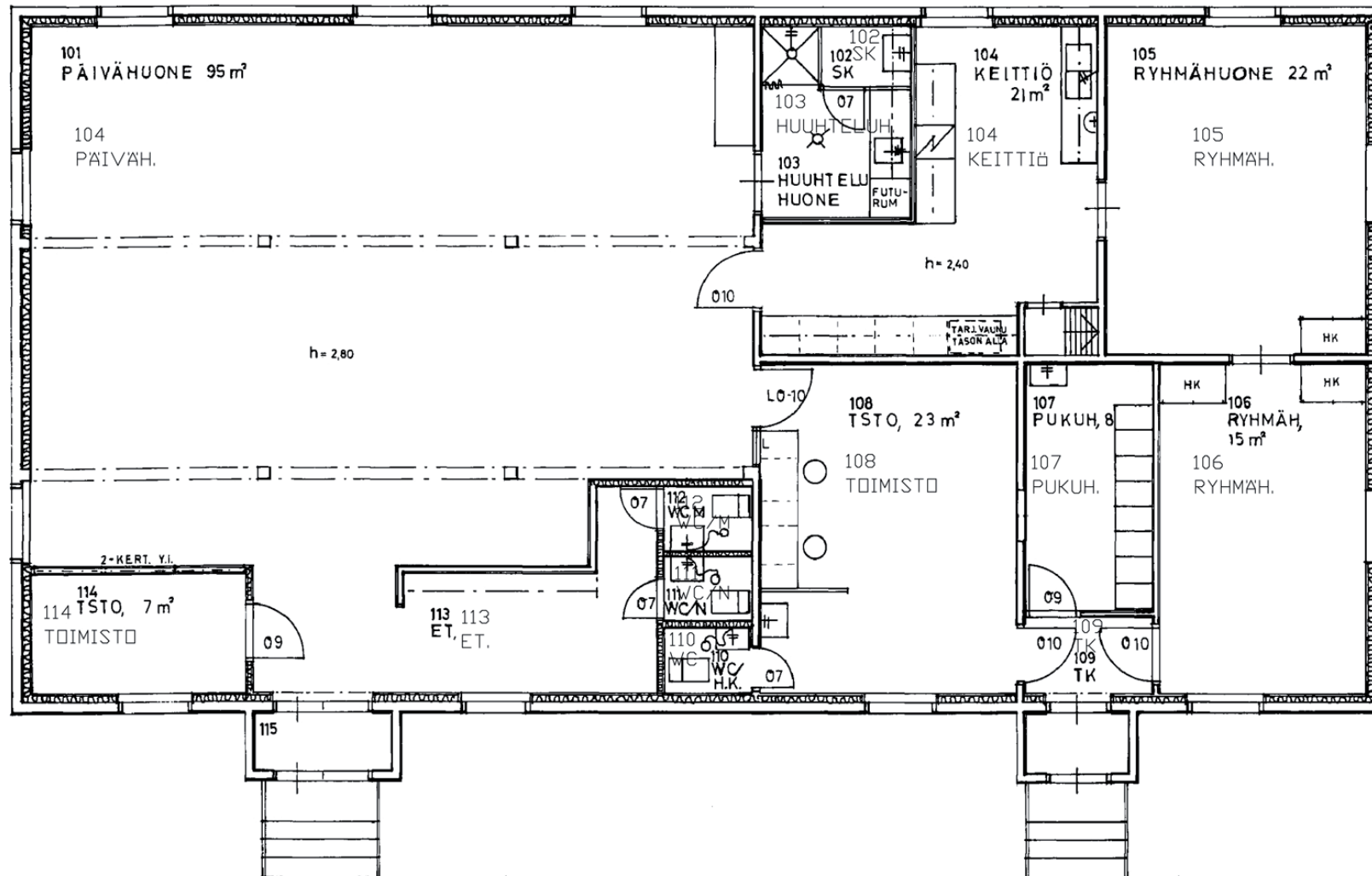
Jari Ojanen, Hatanpään huolto

ALKUPERÄISET JULKISIVUT



Pirttirakennuksen julkisivupiirustus. Piirustusta ei ole päivätty, mutta todennäköisesti ne kuvaavat alkuperäisiä pirtin julkisivuja vuodelta 1820. Rakennuksessa on vielä lautararakenteiset kuistit ja länsipäädystä vellikello.

NYKYTILANTEEN POHJAPIIRROS



Nykytilanteen pohjapiirros vuodelta 1984. Rakennus muutettiin tuolloin Hatanpään sairaalan päivöastoksi. Taloon rakennettiin uudet wc-tilat, keittiö, kaksi toimitoa, kaksi ryhmähuonetta, sosiaalitalat ja päivähuone. Kaikkien sisätilojen pinnat ja pintakäsittelyt uusittiin.

VALOKUVAT



1

2



3

8

1. Pirttirakennus kaakosta kuvattuna.
2. Pirtin sisääntulopiha.
3. Pohjoinen julkisivu peittyä kasvillisuuteen.



1



2



3



4

1. Pirtti kuvattuna idästä päin.
2. Pirtin ikkuna. On mahdollista, että ikkunat on uusittu 1900-luvun alkupuolella, sillä kulmarautatyypin viittaa 1900-luvun alussa käytettyihin kulmarautoihin.
3. Päätysten räystäät on tuettu vinotuilla tai ne on lisätty koristeeksi. Niitä ei ole esitetty alkuperäisissä julkisivupiirustuksissa. Hirsiväliseinien salvokset näkyvät julkisivuissa.
4. Pirtin itäpääty. Ullakkoikkunat on lisätty myöhemmin, sillä alkuperäisissä julkisivupiirustuksissa niitä ei näy.



1



2



3



4

1. Päivähuone on nuorison käytössä.
2. Päivähuoneen katossa näkyvät alkuperäiset katto-kannattajat. Sähköasennukset on tehty pinta-asennuksena kouruihin.
3. Päivähuoneen valaisimet ovat loisteputkivalaisimia.
4. Keittiö ja sen takana oleva varastotila.



1. Sisääntulopihan puoleinen ryhmä/toimistohuone.
2. Toimistohuone.
3. Toimistohuone.



1



2



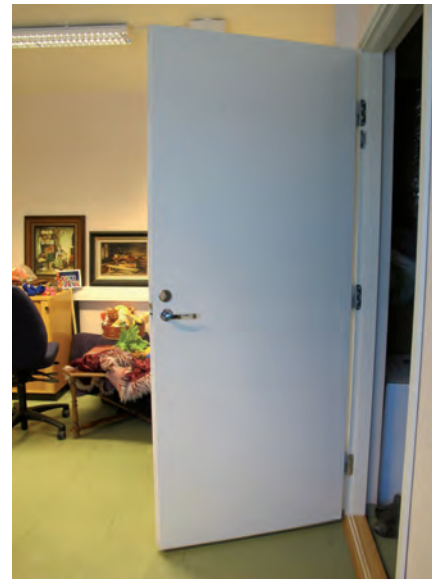
3



4



5



6

- 1. Pirtin eteinen.
- 2. Keittokomero.
- 3. Ulko-oven kulunut kynnys.
- 4. Tuulikaapin vanha peilipariovi 1930-luvulta.
- 5. Vanha peiliovi 1930-luvulta.
- 6. Uusi laakaovi.



Pirtin iv-laite on sijoitettu komeroon.

Katapultaan Kartinaan Piirtirakennus



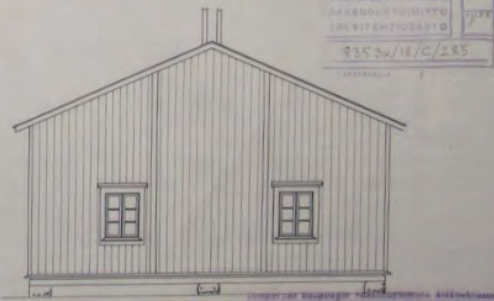
Ohj. Sisäsi



Lat. Sisäsi



Etel. Sisäsi



Itäin Sisäsi

PÄÄKESKUS
 SUOMEN
 SUUNNITTELUKESKUS
 235 20/18/C/285

Suunnitelma
 Piirustus
 Pääk. KATAPULTA
 Leikkaus KATAPULTA JAIRALAT
 Rakennus PIIRTIRAKENNUS