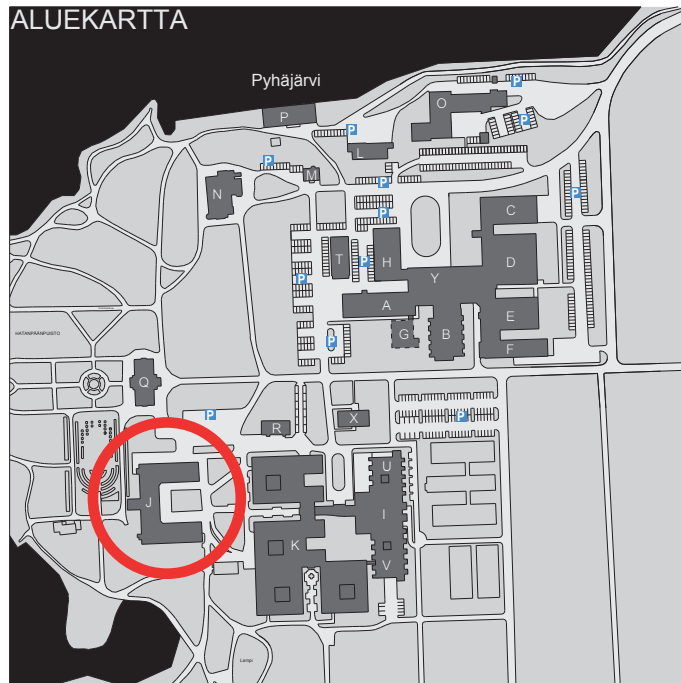




HATANPÄÄN ALUE / NAVETTA (J)
Rakennushistoriallinen selvitys

Arkkitehtitoimisto Seija Hirvikallio 2016



Sijaintipiirros.



Ilmakuva.

Selvityksen tilaaja
Selvityksen laatija

Tampereen Tilakeskus Liikelaitos / hankearkkitehti Kirsti Hankela
Arkkitehtitoimisto Seija Hirvikallio / arkkitehti Seija Hirvikallio

2016

HATANPÄÄN ALUE / NAVETTA (nykyinen Jukola), tunnus J
Rakennushistoriallinen selvitys

Sisältö

Yleistiedot 4

ALKUPERÄINEN NAVETTA- JA LEIPOMORAKENNUKSEN

SUUNNITELMA 4

Navetan tilat 4

MUUTOS SAIRAALAKSI 4

Sisätilat 4

TEKNINEN RATKAISU 5

Purkutyöt 5

Julkisivut 5

Lattiat 5

Seinät 5

Katot 5

PERUSKORJAUS- MUUTOSTYÖT 10

NAVETAN (Jukola) NYKYTILANNE 10

Julkisivut 10

Sisätilat 10

HATANPÄÄN KARTANON VANHAN NAVETAN (Jukola) RAKEN-
NUSHISTORIALLISET ARVOT 11

PERUSKORJAUSOHJEITA 11

Lähteet 11

LIITTEET

NYKYTILANNEPOHJAT 12

VALOKUVAT 15

Hatanpään alue / navetta / Jukola J

Yleistiedot

Kiinteistötunnus XXII (122) /511/11
Osoite Hatanpään Puistokuja, 33900 Tampere
Rakennusvuosi 1880-luku (?).
Arkkitehti Ei tiedossa
Alkuperäinen käyttötarkoitus: Hatanpään kartanon navetta
Nykyinen käyttötarkoitus: varastorakennus (entinen mielisairaala), Jukola
Tunnus J

Tilastotiedot

Bruttoala 2396 bm²
Kerrosala 1830 krsm²

Suojelutilanne: Rakennus on suojeltu asemakaavalla, sr7: Kulttuurihistoriallisesti arvokas ja kaupunkikuvan säilymisen kannalta tärkeä rakennus. Rakennusta ei saa purkaa. Rakennuksessa suoritettavien korjaus- ja muutostöiden tulee olla sellaisia, että rakennuksen kaupunkikuvan kannalta merkittävä luonne säilyy.

ALKUPERÄINEN NAVETTA- JA LEIPOMORAKENNUSSUUNNITELMA

Alkuperäisiä rakennuspiirustuksia ei ole selvitystä tehdessä käytössä/löytynyt. Piirustuksia on etsitty Tampereen kaupunginarkistosta, Hämeenlinnan maakunta-arkistosta ja Valtionarkistosta eikä niitä löytynyt.

Vanhimmat piirustukset ovat vuodelta 1915, jolloin navetta muutettiin arkkitehti Lambert Pettersonin suunnitelman mukaan kunnallismielisairaalsiksi. Käytännössä navetan sisätilat rakennettiin silloin uudelleen, ulko-ovien paikkoja muutettiin ja ikkunoiden paikkoja muutettiin uuden huonejaon mukaisiksi.

Navetan tilat (purkumerkinnöistä päätelty)

- parsinavetta lehmiä varten
- rehukäytävät
- karjakeittiö, maituhuone
- lantala (rungan ulkopuolella)
- leipomorakennuksen tilat: kaksi eteistä, keittiö, kattilahuone

MUUTOS SAIRAALAKSI 1915

Sisätilat

- potilashuoneet 2 henkeä (2kpl), 3 henkeä, 5 henkeä, 6 henkeä (4 kpl), 12 henkeä, 8 henkeä (4 kpl), 9 henkeä (2 kpl), 11 henkeä
- eristys huoneet 14 kpl
- päivähuoneet rauhallisille potilaille 2 kpl
- päivähuoneet rauhattomille potilaille 2 kpl
- ruokasalit 2 kpl ja tarjoiluhuoneet 4 kpl
- kylpyhuoneet 5 kpl

- yöhoitajien huoneet 4 kpl
- vaatesäilöt 4 kpl
- kuivaushuoneet 2 kpl
- siistimishuoneet 2 kpl
- keskuslämmityskattila

Kivijalkakerroksessa: kanslia ja laboratorio

TEKNINEN RATKAISU / RAKENNUSSELITYS 1915 / LAMBERT PETTERSON

Purkutytöt

Vanhat navetan lattiaita purettiin. Jäljelle jääville lattioille tehtiin 80 mm:n betonivalu.

Julkisivut

Julkisivupaikkauksissa käytettiin purettuja tiiliä. Vesikaton vanhaa huopakatetta paikattiin.

Lattiat

Lattioiden permantotäyte oli hiilikuonaa. Pinnat tehtiin kivipuuseoksella: nahkajätteistä tehtyä hienomuruista jauhoa ja väriainetta. Pinnoitteen paksuus oli 25 mm. Lattiapinnat puleerattiin. Kylpyhuoneiden lattiat tehtiin 30 mm:n keinotekoisesta asfaltista. Vanhat lankkulattiat jätettiin uusien lattioiden alle.

Portaat tehtiin sementtiaskelmilla, kaiteet ja veräjät takoraudasta ja käsi-johteet koivusta.

Seinät

Uudet sisäseinät muurattiin hohkatiilestä ja rapattiin kalkkilaastilla. Vanhat navetan seinät siveltiin asfalttitervalla. Kylpy- ja wc-tilojen seiiniin asennettiin levyrakenteet. Sisäsieniin asennettiin 1,8 m korkeat, lakeeratut öljyvärillä maalatut paneelit. Seinien yläosat maalattiin kalkkimaalilla.

Katot

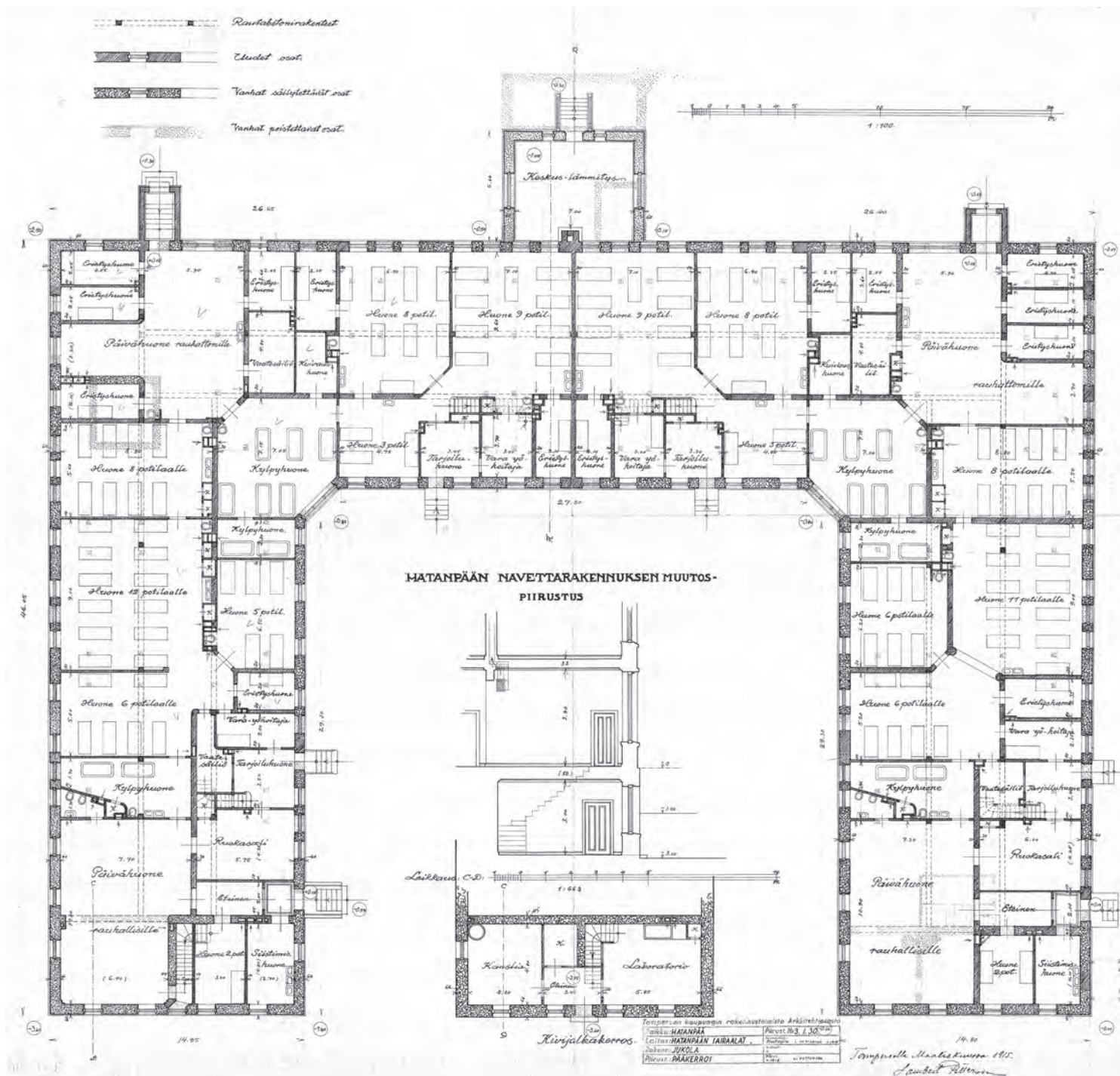
Vanhoista navetan lautakatoista poistettiin vanhat kalkkimaalit ja ne siveltiin asfalttitervalla. Pintaan asennettiin kaksinkertainen pinkopahvi. Sen pintaan asennettiin kuusilautakatto. Kylpyhuoneiden katot tikkurapattiin.

Sisäovet uusittiin.

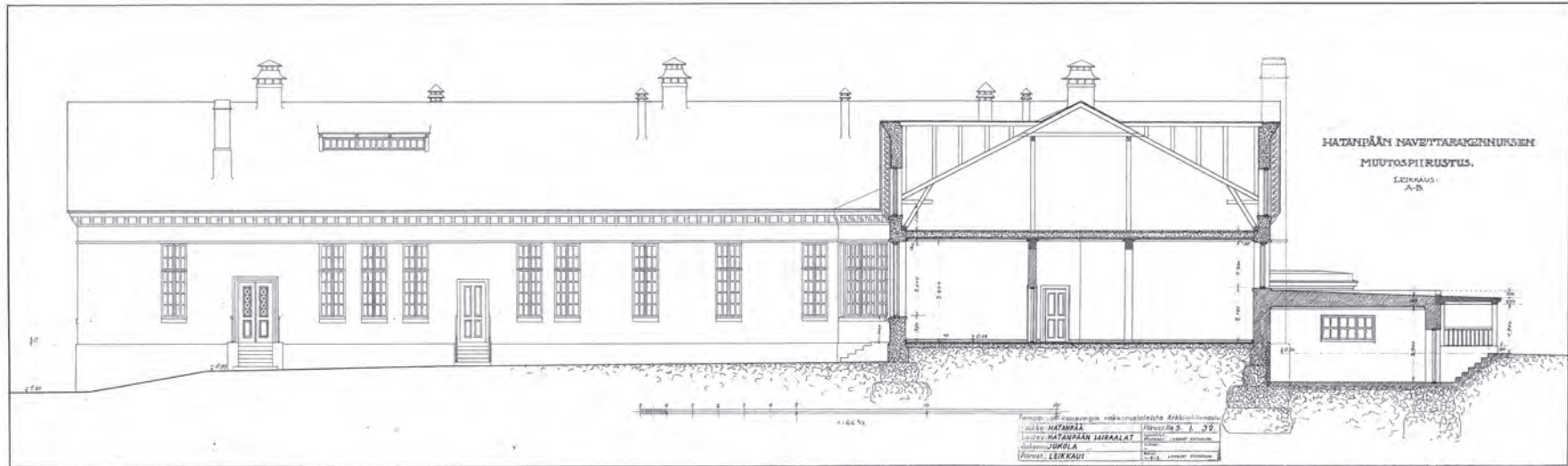
Lämmitysjärjestelmä: ilmalämmitys



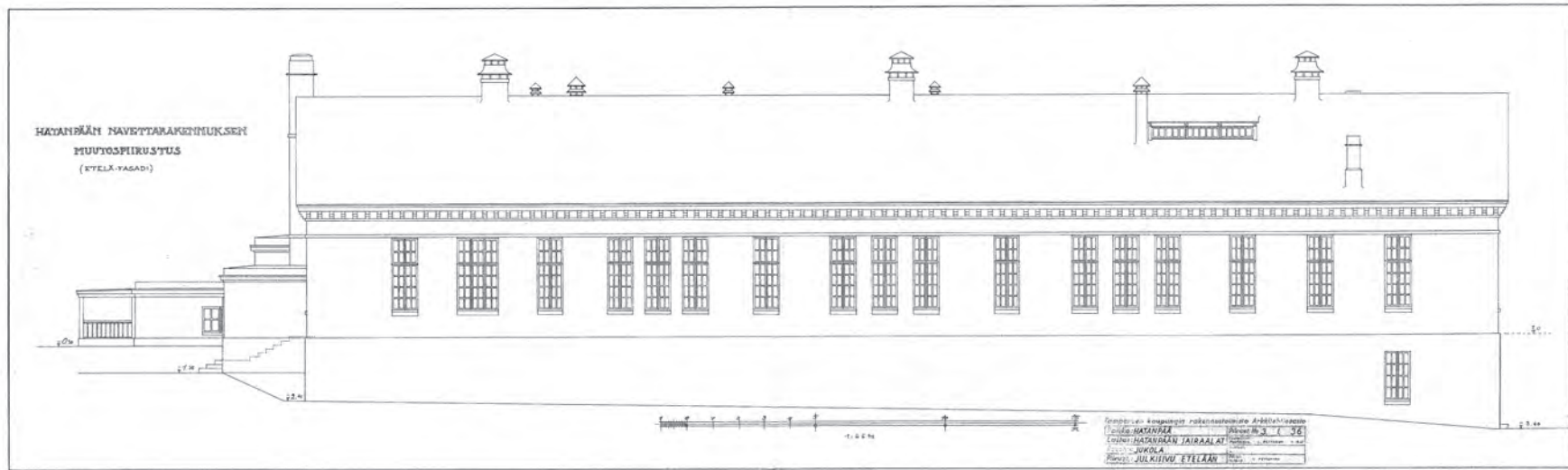
Lapsia Hatanpään kartanon vanhan navetan edustalla. Kuva on otettu 1910-luvulla ennen kuin navetta muutettiin sairaalaksi. Kuva Vapriikin kuvaarkisto.



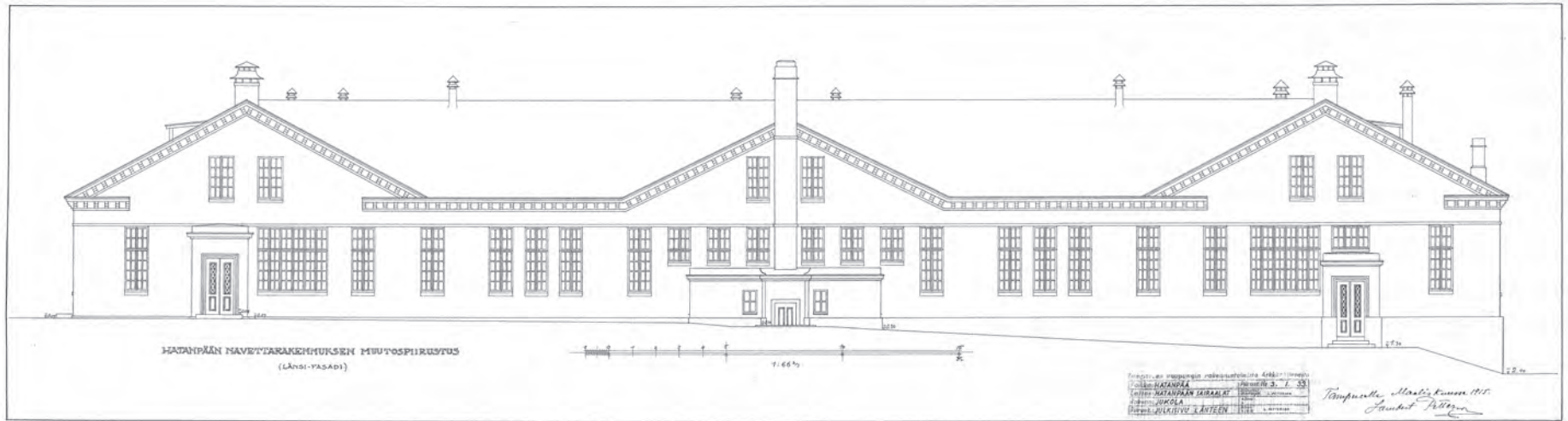
Navetta muutettiin sairaalaksi vuonna 1915. Pohjapiirros on arkkitehti Lambert Pettersonin.



Leikkaus / eteläsiiven julkisivu pohjoiseen vuodelta 1915.



Julkisivu etelään vuodelta 1915. Navetan ikkunat suurennettiin.



Julkisivu länteen vuodelta 1915.



Julkisivu länteen vuonna 2016.

PERUSKORJAUS- JA MUUTOSTYÖT

- 1927 ulko-ovikatokset (Eetu Murros)
- 1929 komerot (Vilho Kolho)
- 1930 ulkokuistien yhteyteen tehtiin klosetit
- 1962 välisiipeen lisättiin uudet tupla-ulko-ovet
- 1970 pesutilat (Jaakko Ilveskoski), tarjoiluhuone, huuhteluhuone, keittiö, ullakolle naisten pukuhuoneet
- 1980 ullakolle sosiaalitulat (Pentti Kauppila)

Rakennus jaettu myöhemmin osastoiksi:

- eteläsiipi Naisten suljettu osasto
- pohjoissiipi Miesten avo-osasto
- yhdysosa Päiväosasto ja Miesten vuodeosasto

NAVETAN (JUKOLAN) NYKYTILANNE

Julkisivut

Yksikerroksisen, punatiilisen navetan julkisivut ovat hyväkuntoiset. Ulkoseinien yläosassa on ikkunoiden yläpuolella tiilistä muurattu koristeraita. Toinen koristeraita on räystään alapuolella ja räystääs on korostettu porrastetulla konsolimuurauksella. Pitkien sivujen koristemuuraus kääntyy päätyjulkisivulle räystään kohdalla.

Ikkunat on todennäköisesti uusittu ja muutettu vuoden 1915 muutostyön yhteydessä. Vanhoja navetan kapeita ikkunoita on korotettu yläosastaan. Nykyiset pieniruutuiset (24 ruutua/ikkuna) ikkunat ovat vuonna 1915 uusittuja ikkunoita.

Vuoden 1915 korjauksen yhteydessä ulko-ovien paikkoja muutettiin, vanhat puurakenteiset kuistit purettiin ja sisäänkäyntien yläpuolelle on rakennettu betonirakenteiset katokset. Todennäköisesti ulko-ovet uusittiin myös silloin.

Ullakkopäädyissä on isot neliruutuiset ikkunat. Yhdysosan ullakon ikkunat ovat 8-ruutuisia. Itäpäädyn sokkeliosassa on neliruutuiset ikkunat.

Ikkunoiden ulkopuoleissa on haristumia, harmaata puuta ja jonkin verran lahovaurioita. Lasituskittaukset ovat osittain pudonneet. Ikkunat kaipaavat kunnostamista. Ulko-ovissa on myös maalivaurioita ja lahovaurioita. Myöskin ne kaipaavat kunnostamista.

Rapatuissa sokkeliosissa on alueita, joista pintarappaukset ovat pudonneet. Tiilisaumoissa on haurastuneita osia. Jukolan peltikatto on kauttaaltaan ruostunut.

Sisätilat

Navetta (Jukola) on tällä hetkellä kaupungin varastotilana ja siellä toimii kunnostusverstaas. Seinät ovat tasoitettuja ja maalattuja. Pinnoissa on maalivaurioita. Kylpyhuonetiloissa on paneeliseinät ja alaosassa laatoitettuja seinänosia.

Lattioissa on erilaisia huonokuntoisia muovimatto- ja vinyylimattopinnoitteita. Eteistilojen lattioissa on keraamiset laatat. Wc-tilojen lattioissa on 6-kulmaiset Pukkilan kuivapuristelaatat. Ullakkokerroksen wc-tilojen lattioissa on muovimatot.

Katot ovat lakattuja paneelikattoja. Kattolistat ovat vuodelta 1915.

Sisäovet ovat vanhoja puupeiliovia, joista osa vaikuttaa olevan vuodelta 1915 ja osa 1920-luvulta. Ovissa on myös kahdenlaisia vuorilautoja.

Kynnykset ovat vanhoja, kuluneita puukynnyksiä tai kynnykset on kokonaan poistettu.

Osassa tiloista esim. käytössä olevissa verstaissa on koneellinen poisto.

Portaat on tehty vuoden 1915 rakennuslityksen mukaisesti ja ne ovat tasoitettuja betoniportaita.

Sisätilat kaipaavat kauttaaltaan peruskorjausta ja pintakäsittelyiden uusimista.

HATANPÄÄN KARTANON VANHAN NAVETAN (Jukola J) RAKENNUSHISTORIAALLISET ARVOT

Navettarakennus on suojeltu asemakaavalla ja käytännössä se on tarkoittanut julkisivujen suojelemista. Julkisivuissa on säilynyt osittain alkuperäinen ilme, vaikka ikkunat ja ovet on muutettu vuoden 1915 peruskorjauksen yhteydessä. Rakennuksen julkisivujen suojelu on edelleen perusteltua.

Sisätilat ovat muuttuneet ja vanhan navetan tilajärjestelyt ovat kadonneet. Vuoden 1915 peruskorjauksen alkuperäisyysaste on korkea. Sisätilojen suojelulle ei ole erityisiä perusteluita. Kaikkien salitilojen lakatut vanhat paneelikatot ovat arvokkaita.

PERUSKORJAUSOHJEITA

Tulevissa peruskorjauksissa olisi hyvä kiinnittää huomiota vuoden 1915 sisäovien ja lakattujen sisäkattojen säilymiseen. Myöskin aulatilojen kaariaukolliset näkymät molemmissa siivissä ovat arvokkaita. Myöskin suurimpien salitilojen jyhkeät, päädyistä viistetyt kattopalkit ovat arvokkaita ja todennäköisesti alkuperäisiä rakenteita.

Lähteet

Arkistopiirustukset

Tampereen Tilakeskus Liikelaitos

Tampereen rakennusvalvonnan arkisto

Valokuvat

Mustavalkoinen kuva

Vapriikin kuva-arkisto

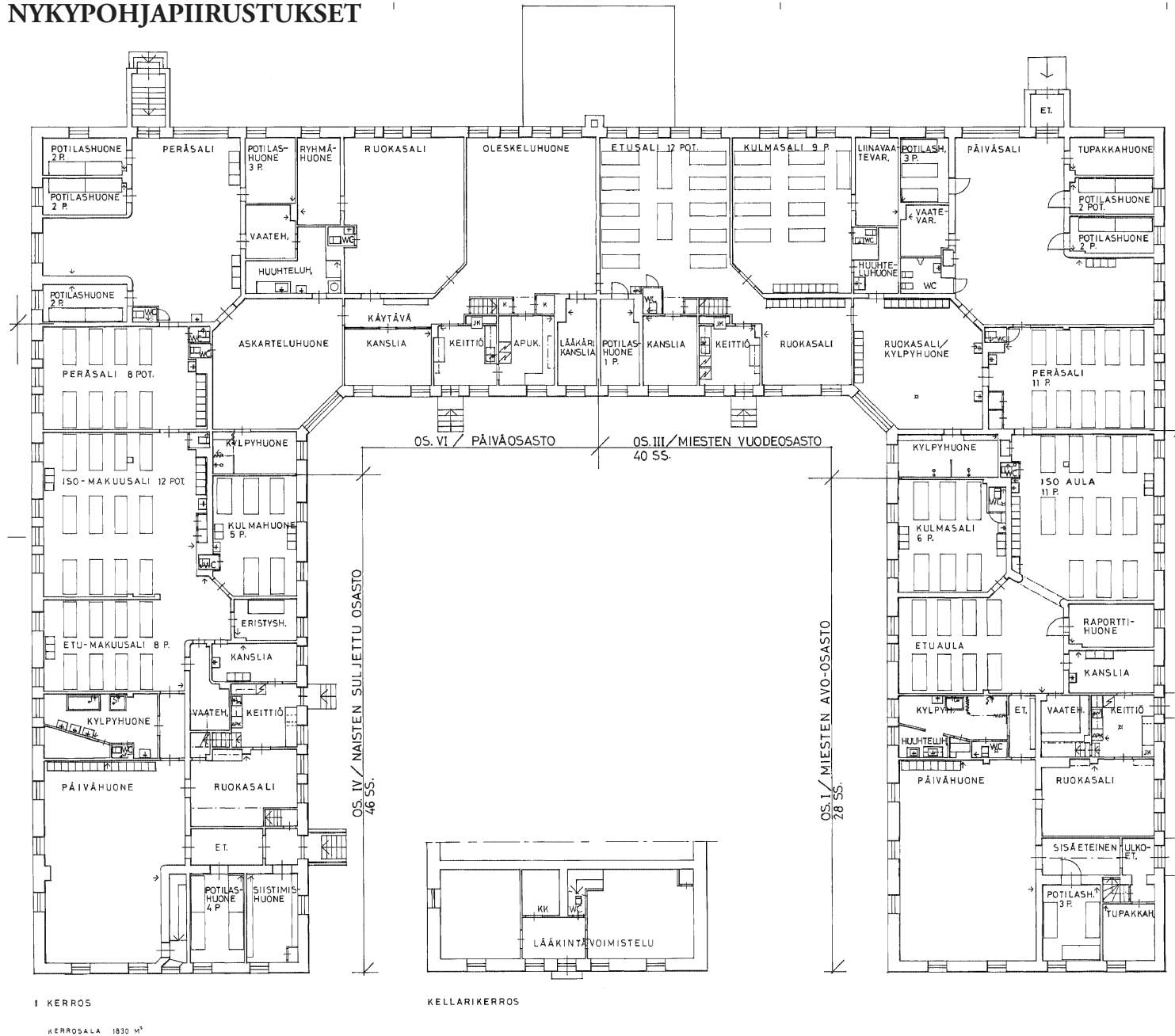
Nykytilannevalokuvat

Seija Hirvikallio

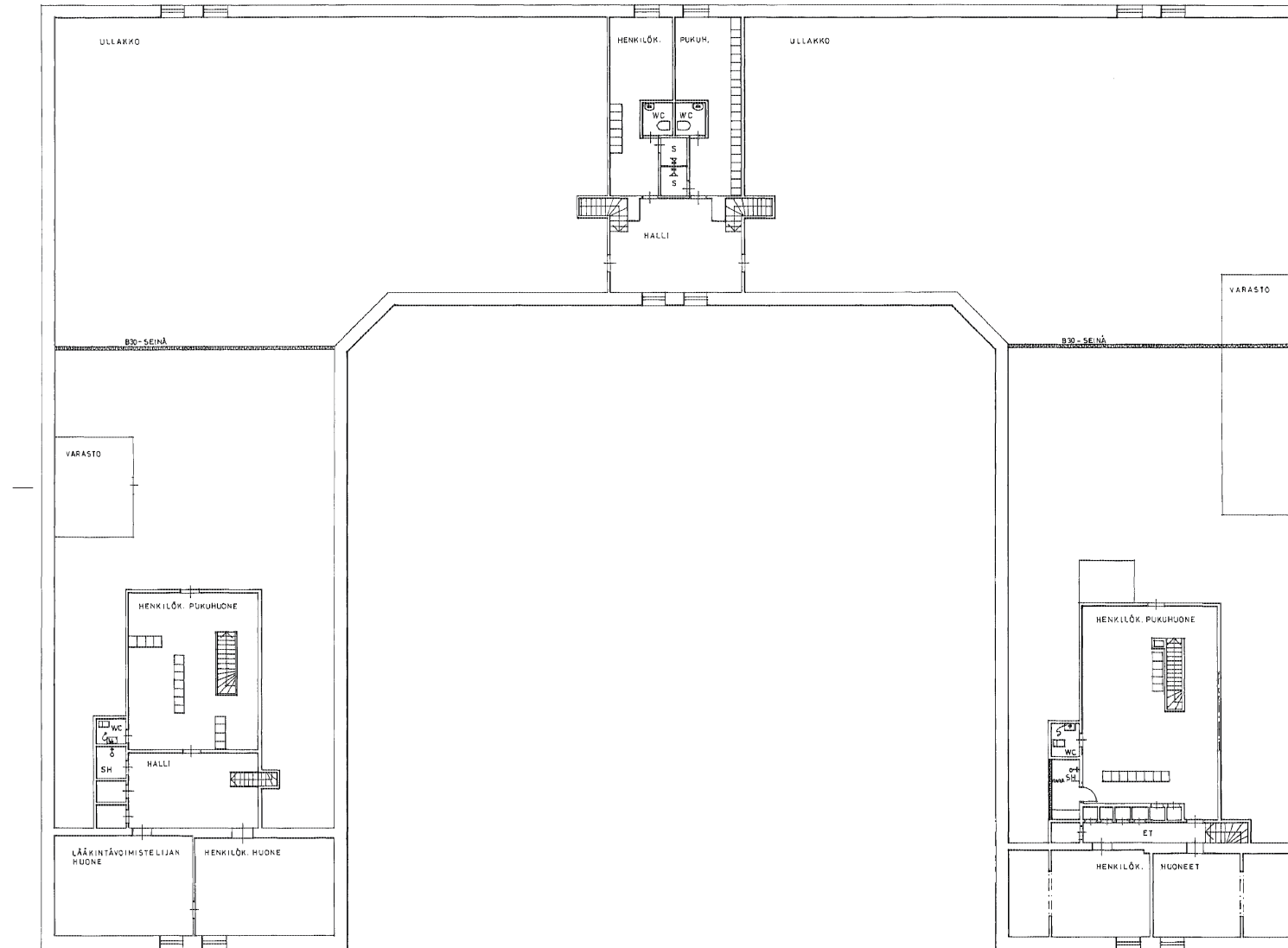
Haastattelut

Jari Ojanen, Hatanpään huolto

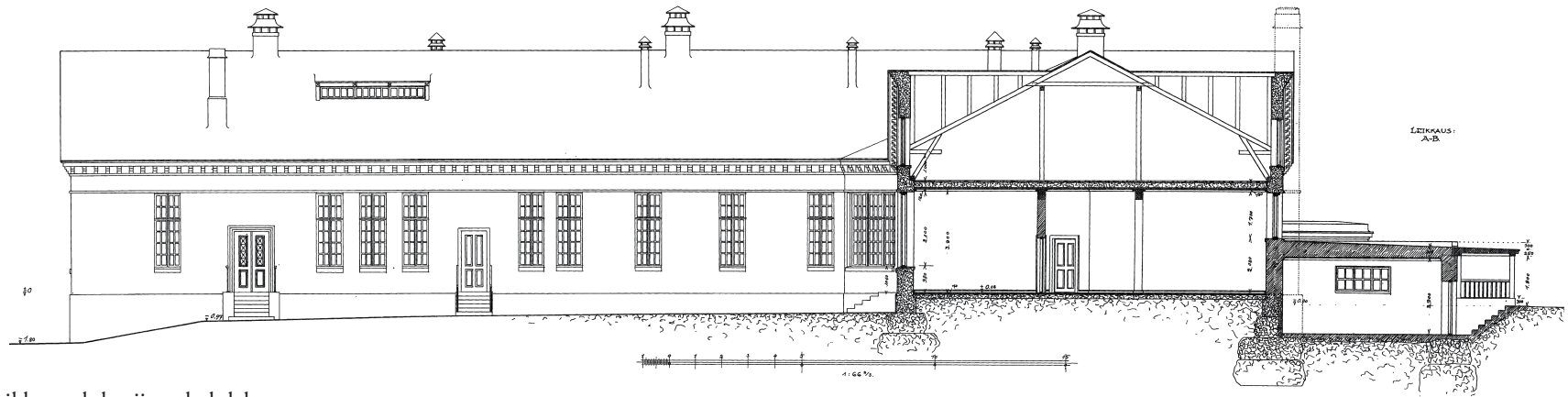
NYKYPOHJAPIIRUSTUKSET



Pohjapiirros vuodelta 1994. Sairaala on jaettu osastoihin.



ULLAKKOKERROS
Ullakkokerros vuodelta 1994.



Leikkaus yhdyssiiven kohdalta.



Eteläsiiven pääty.

VALOKUVAT



1



2



3



4

1. Vanha navettarakennus sijaitsee päärakennuksen eteläpuolella, puistoalueen reunassa.
2. Navetan pohjoissiiven pääty rajautuu Hatanpään puiston kävelytiehen.
3. Eteläisen siiven pääty.
4. Kellarioven päällä oleva vanha valaisin.



1



2



3



4

1. Rakennuksen länsipään sisäänkäynti.
2. Länsijulkisivun sisäänkäynti.
3. Vanha graniittiporras kaipaa oikaisua.
4. Lämpökeskus vanhan navetan länsireunal-
la. Vuoden 1915 sairaalan muutospiirustuk-
sissa näkyvä korkea savupiippu on purettu.
Julkisivussa on rappausvaurioita.



1



2



3



4



5



6

1. Navetan ikkunoita korotettiin sairaalamuutoksen yhteydessä vuonna 1915.
2. Ikkunat kaipaavat huoltomaalausta.
3. Länsijulkisivun iso ikkuna.
4. Ullakkoikkuna.
5. Kellarin ikkuna.
6. Räystäään alle muuratut tiilikonsolit ovat osa koristeellista räystäsfriisiä.



1



2



3



4



5

1. Vuoden 1915 muutos- ja korjaustyön yhteydessä ulko-ovet uusittiin: pääovet tehtiin lasiaukollisina pariovina.
2. Paneloitu sivu-ovi.
3. Länsijulkisivun paneeliovia.
4. Länsipäädyn pääovi kaipaa huoltomaausta.
5. Kellaripäädyn matala ulko-ovi.



1



2



3



4



5

1. Betonirakenteiset sisäänkäyntikatokset tehtiin vuonna 1916.
2. Katoksen alapuolen raudoitukset ovat tulleet esiin.
3. Seinään kiinni rakennettu betoninen porttitolppa.
4. Tiilisaumaukset ovat paikoitellen haperoituneert.
5. Muuratut tiilikoristeet räystäään alla.



1



2



3



4



5

1. Eteisen kaariaukko.
2. Näkymä eteisaulasta.
3. Vanha sali toimii varastona.
4. Suuressa salissa on näyttävät alkuperäiset kattopalkit ja lakattu paneelikatto.
5. Pääkerroksen saleissa on kauniit tummaksi petsatut paneelikatot.



1



2



3



4



5

- 1.-2. Kattopalkkien päät ovat viistettyjä.
3. Ullakolle menevän portaan seinä on maalattua paneelia ja katto lakattua paneelia.
4. Kattopalkista irtoavat maalit.
5. Katosta on pudonnut halltex-levyjä.



1



2



5



3



4

1. -4. Käytöstä poistetun sairaalan vanhat huoneet on otettu Tampereen kaupungin varastotiloiksi.
5. Vanhojen kylpyhuone- ja wc-tilojen seinien yläosassa on maalattu paneeli. Alaosassa on keraaminen laatta.



1



2



3

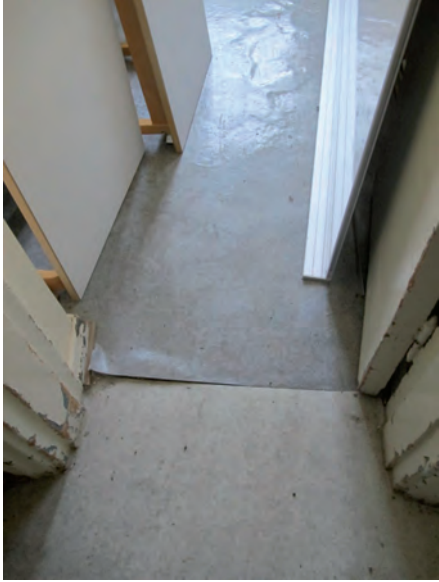


4

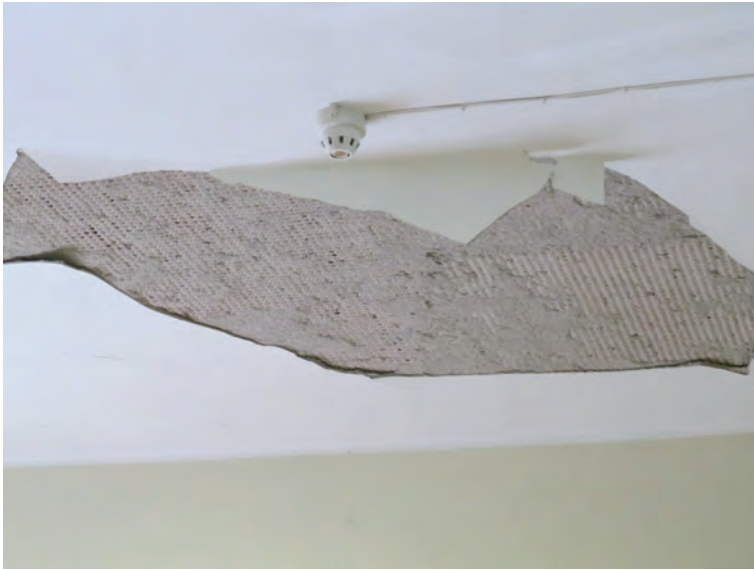
1. Ullakkokerroksen työhuone.
2. Avoullakko.
3. Ullakkohuone ja sen kattoikkuna.
4. Ullakkohuoneen seinät ovat puupintaiset.



Yhdistävässä länsisiivessä on käytössä olevia verastiloja.



Sairaalan lattiamateriaaleja on uusittu/vaihdettu aina tarpeen vaatiessa ja lopputulos on kirjava. Pinnoitteina on käytetty ke-
raamista laattaa, muovimattoa, korkkimattoa, vinyylimattoa.



Pintamaalit ovat paikoitellen irronneet alustasta useissa eri tiloissa.



1



2



3



4



5

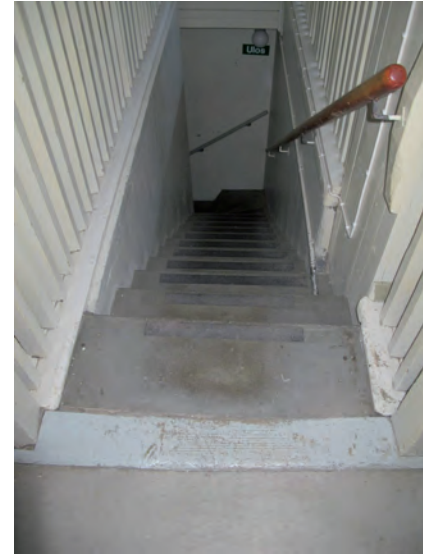
1. Vanha käsienspesuallas.
2. Vanha wc-istuin. Wc:n lattiassa on Pukkilan 6-kulmainen kuivapuristelaatta.
3. Vanka kaappi.
4. Vanha naulakko ullakolla.
5. Uudehko keittiökaluste.



1



2



3

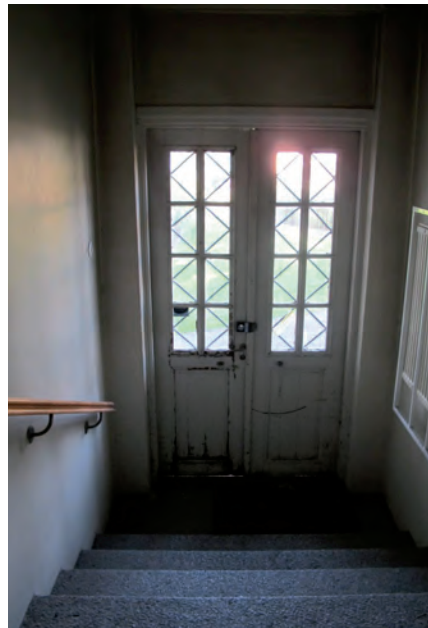
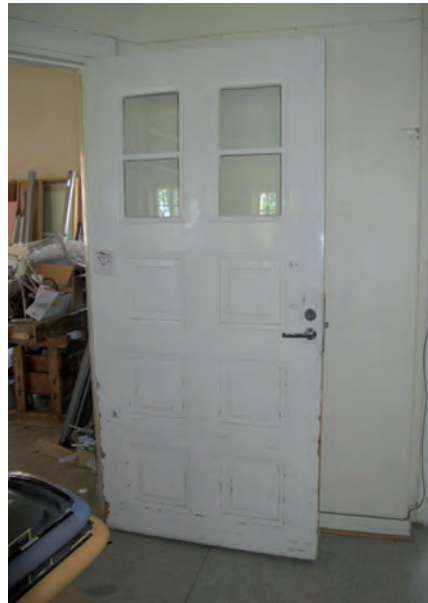


4



5

1. - 2. Ullakkoporras kaipaa huoltomaalausta.
3. -5. Betonirakenteisia ullakkoportaita.



Rakennuksen vanhoja peiliovia
vuodelta 1915, jolloin navetta
muutettiin sairaalaksi.



1



2



3



4

1. Pinta-asennuksena tehty valokytkin ja oven vanha vuorilauta.
2. Vanha sähkötaulu.
3. Upotetut pistorasiat.
4. Eteisen uudempi sähkötaulu.

O h j e l n a keskuslämmitys-, ilmanvaihto- ja vedenläm-
mityslaitoksesta kuin myöskin vesi- ja viemärijohtoista Tampereen uutta
Kunnallismielisairaala varten.

Lämmitysjärjestelmä. Lämpin-ilma-lämmitys järjestetään katkittin sät=rashuoneisiin, joissa on vähintään 3 potilasta sekä kylpyhuoneisiin ja osittain päivähuoneisiin. Muut huoneet, paitsi kanslia osasto lämmitetään radiaattoreilla, joista sopiva määrä asetetaan myöskin päivähuoneisiin tasasemman lämmön saavuttamiseksi. Lämpölähteensä käytetään matalapain. höyrykattilat, jotka asetetaan keskuslämmityshuoneeseen. Lämpökammiot asetetaan ikkien kylpyhuoneiden alle.

Kattilat järjestetään niin että jokaista pannua erikseen voidaan käyttää joko lämmitykseen tai veden kuumittamiseen. Leipomarakennuksen kattilahuoneeseen ajottu kattila käytetään yksinomaan lämminveden valmistamiseksi ja ruuan keittämistä varten. Kattilat, jotka lämmitetään puilla, varustetaan automaattisesti tarkasti toimivilla vedon-säätäjillä ja vesilukolla toimivilla varmuus-varaventtiileillä.

Lämpökappaleet. Lämpökammiot ja kuivaushuoneisiin järjestetään tavallisia valurautaisia ripaputkia, muissa huoneissa käytetään siel=pintaiset radiaattorit, jotka asetetaan ikkunoitten alla oleviin syvennyksiin konsolien päälle. Radiaattorit päällystetään helposti irroitettavalla, aukoilla varustetulla teräslävylle, paitsi ullakolla olevissa ja muissa huoneissa, joihin pöytä sairaalle on kielletty. Kuivaushuoneitten ripaputket järjestetään lattian alla olevaan kana=vaan, joka peitetään perforoeratulalla rautalävylle. Tarjoiluhuoneen ja keittiön välillä olevan tiskipöydän alle järjestettyyn lämpökappiin asetetaan sopiva lämpökappale.

Tarkkuus säätäjät venttiilit ovat parhaita ja käytännöllisintä rakennetta asteikolla, osottajalla ja messinkiyhdetäjällä, toiset kädensijalla, toiset irroitettavalla avaimella, riippuen huoneiden käyttämisestä.

Ilmankostuttajat galvanoidusta rautalävyltä asetetaan lämpökammiot

hin. Ne varustetaan tarpeellisilla höyry- ja vesiputkilla, vent=tileillä y.m. laitteilla. Lämpömittarit asetetaan tarpeellisiin paikkoihin.

Vedenlämmittäjiä järjestetään niin että tarpeellinen määrä lämmintä vettä saadaan sairaalassa ja ruuankettilaitoksessa, niissä esiintyvälle eri tarkoituksille. Ne varustetaan kaikilla nykyajan vaatimukset vaativilla laitteilla sekä kaupungin vesijohtopainetta varten. Putkijohto tehdään prima punaisista takorautaputkista sekä vedetyksessä terästupiputkista kiinnimanglatuilla putkiosilla. Ne kiinnitetään ilmakanaviin seinin ja seinissä tehtyihin syvennyksiin soptuilla klannereilla. Höyryputket ja kattilat päällystetään kiselguhrassa=la. Lämpövesiputket vedettyä kupariputkista eristetään kuin edellisetkin.

Ilmalukut lämpökammiotessa järjestetään niin että ne hoidetaan keskuslämmityshuoneessa.

Ilmaventtiilit. Tavallisia valurautaisia seinäventtiileitä lamelli=sulkijoilla asetetaan kaikkiin huoneisiin tulo- ja meno-ilmaa varten. Ne avataan ja suljetaan avaimella, joista riittävä määrä on hankittava. Radiaattorien takana järjestetään erilaatuisia venttiilejä sopivalla suljetuilla laitteilla. Ulkopuoliset aukot peitetään rautaristikoiilla.

Lämpöä lämpö ja ilmanvaihto. Seuraava lämpöä lämpö on saavutettava eri huoneissa ulkoilman ollessa -30 C°

Ruokasaleissa, tarjoilu- ja työhuoneissa +15°, etetissä, porstua- ja siistikhuoneissa, vaatehuoneissa +10°, sekä muissa huoneissa +10°. Ilmanvaihdon apustamiseksi on joka huoneessa järjestetty vähintään yksi terveysikkuna.

Ilma on yleensä vaihdettava 2 k. huoneen kuutio sisällystyä tunnitse, kylpy- ja klosettihuoneet 3 k. ja eristys huoneet 1 k.

Vesi- ja viemärijohto.

Vesijohtolaitos käsittää kaikki rakennusten sisäpuolella tarpeellisia putkijohtoja, laakettuna kaupungin asettamasta vesimittarista, kuin myöskin seuraavat laitteet:

20 kpl. valurautasta sisäpuolelta enaljoittua kylpyammetta, joista 8 kpl. siirretään vanhasta sairaalasta; ne varustetaan uudenkattilahuoneella ja lämpömittareilla kaappiin, sekä kätti kello=men; Lasku=men sopivan paikkakappi ammetin mukaisesti;

- 20 kpl. valurautasta vesiklosettia, enaljoitulla istuimella sei =
- nään upotetulla huuhTELUvedikkeellä; varustetaan automaattisella kättikello=men; kättikello=men; kättikello=men;
- 35 " valurautasta enaljoittua pesuallasta, joista 1 kpl keitt =
- 2 " tiissä lämmin- ja kylmän veden sekoitusahalla;
- 2 " valuraut. enaljo. pesuallasta 2 kpl. kylpyhuone. kätti ja kylmä vesikalvo; fajanssi pesuallasta kanslia=asteeseen, joista toinen sekoitusahalla kylmä- ja lämmintä vettä varten;
- 2 " palopostia, kumpaankin 35 m. hammupietkua;
- 2 " 200 litr. kuparikattilaa keittiöön ruoan laittoa varten;
- 2 " kaikki muut kattilat siirretään vanhasta sairaalasta ja asetetaan keittiöön täydelliseen käyttöön;
- 2 " hanaa astiain pesu=ohjelle kylmää ja lämmintä vettä varten;
- 7 " valurautasta haju=luokilla varustettua permanto=siileitä keskuslämmitys- ja kylpyhuoneisiin;
- 2 " kaivoa vesiklosettia varten;
- 5 " puhdistuskaivoa; sekä kaikki muut vesi- ja vedenlämmitys laitteet kuuluvat erikseen laitteet ensiluokkateta asenneta.

Viemärijohto maassa tehdään lasitetuista saviputkista, muut valurautaputkista.

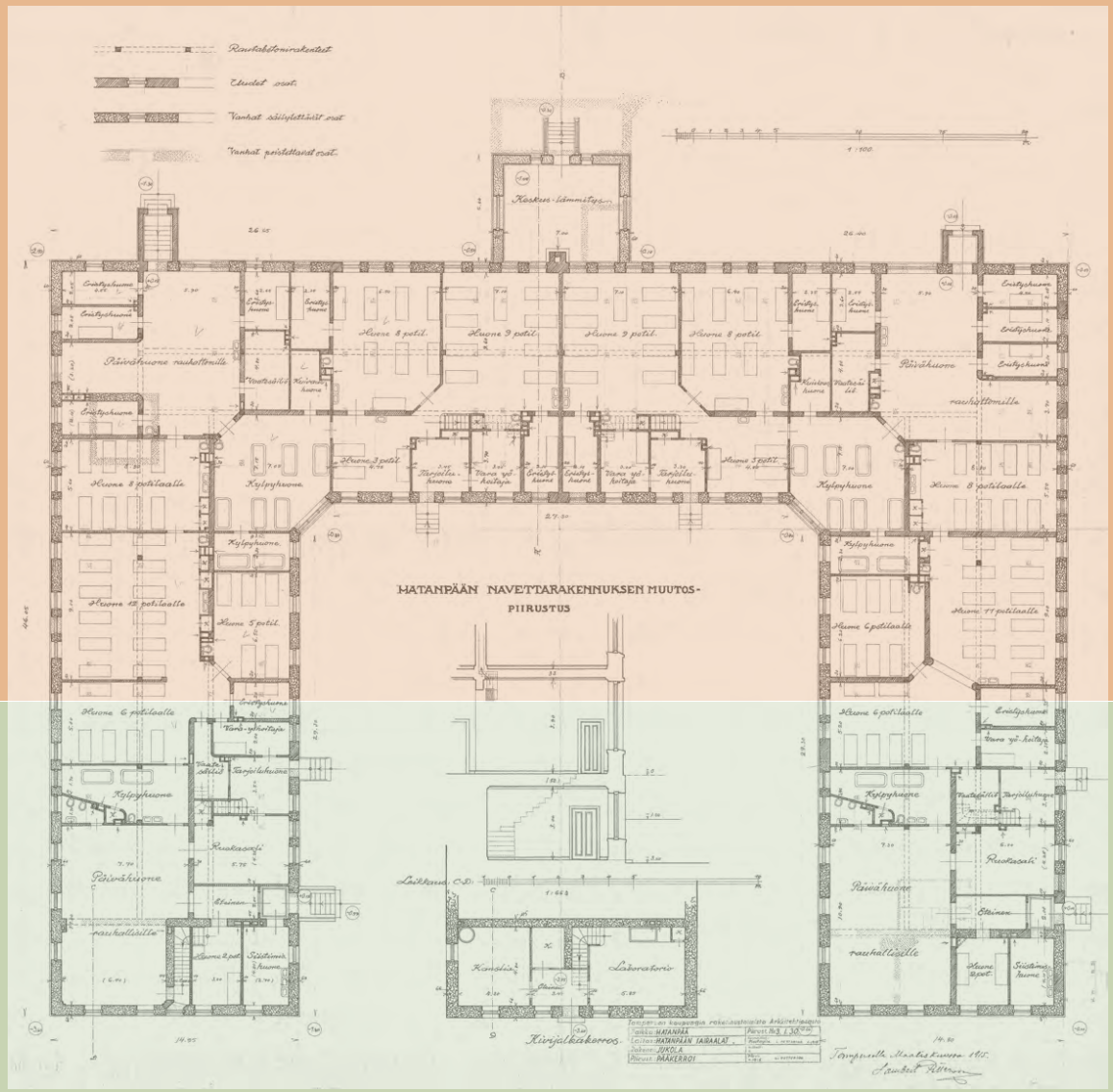
Muut määräykset. Edellä olevia laitteita suunniteltaessa on erittäin otettava huomioon että hoito- ja polttoainekustannukset tulevat mahdollisimman alhaisiksi.

Kaikki näille laitteille kuuluvat maankaivaukset ja täyttämistyöt kuin myöskin kaivojen muraus=työt hankkijan suorittaa. Hankkija takaa kahden vuoden ajalla työn ja aineiden kelvollisuudesta siten että hän sillä ajalla korjaa kaikki esiintyvät vauriokorjaukset.

Tarjoukseen on liitettävä piirustuksia, joista m.m. käy selvälle rakennusurakkaan kuuluvia töitä, kuten kanavat, lämpökammiot y.m.s. On myöskin ilmoitettava minkä ajan kuluessa tilauksen jälkeen laitteisiin kuuluvat työt voidaan suorittaa.

Tampereella Maaliskuun 1915.
 Lambert Petterson

Ote Lambert Pettersonin laatimasta rakennusselityksestä vuodelta 1915. Otsikko: Ohjelma keskuslämmitys-, ilmanvaihto- ja vedenlämmityslaitoksesta kuin myöskin vesi- ja viemärijohtoista Tampereen uutta kunnallismielisairaala varten.



MATANPÄÄN NAVETTARAKENNUKSEN MUUTOS-PIIRUSTUS

1900
 Temporelta, Maaliskuun 1900.
 Arkkitehti Rönkä