

**HATANPÄÄN ALUE / ALILÄÄKÄRIN ASUNTO (M)**  
**Rakennushistoriallinen selvitys**

Arkkitehtitoimisto Seija Hirvikallio 2016





Sijaintipiirros



Ilmakuva

Selvityksen tilaaja  
Selvityksen laatija

Tampereen Tilakeskus Liikelaitos / hankearkkitehti Kirsti Hankela  
Arkkitheitoimisto Seija Hirvikallio / arkkitehti Seija Hirvikallio  
2016

**HATANPÄÄN ALUE / ALILÄÄKÄRIN ASUNTO  
(nykyinen työhönottomisto) tunnus M**

**Rakennushistoriallinen selvitys**

Sisältö

Yleistiedot 4

**ALKUPERÄINEN SUUNNITELMA** 4

Julkisivut 4

Sisätilat 5

**PERUSKORJAUS 2013** 5

**RAKENNUKSEN NYKYTILANNE** 5

**RAKENNUKSEN M RAKENNUSHISTORIALLISET ARVOT** 5

Lähteet 6

**LIITTEET** 6

**ALKUPERÄISET PIIRUSTUKSET** 6

**NYKYTILANNEPIIRUSTUKSET** 12

**VALOKUVAT** 14



Vanha alilääkäriin asunto (nykyinen työhönotto) sijaitsee Hatanpään kantasairaalan vieressä, Pyhäjärven rantatöyräällä.

## Hatanpään alue / alilääkäriin asunto / työhönottotoimisto, tunnus M

### Yleistiedot

Kiinteistötunnus XXII (122) /500/1  
Osoite Hatanpäänkatu 18, 33100 Tampere  
Rakennusvuosi 1923  
Arkkitehti Eetu Murros  
Alkuperäinen käyttötarkoitus: Hatanpään sairaalan alilääkäriin asunto  
Nykyinen käyttötarkoitus: toimistorakennus / työhönotto (entinen laitehuolto)

Tunnus M  
Sijainti alueella:  
M-rakennus sijaitsee rantatöyräällä alueen pohjoisreunalla, lähellä Pyhäjärven rantaa

### Tilastotiedot

Bruttoala 370 bm<sup>2</sup>  
Kerrosala 225 krsm<sup>2</sup>  
Huoneistoala 241 hm<sup>2</sup>

### Suojelutilanne

Rakennus ei ole suojeltu asemakaavalla.

## ALKUPERÄINEN SUUNNITELMA

### Julkisivut

Alilääkäriin asunto suunniteltiin 1920-luvun pohjoismaisen klassismin tyyliksi. Nurkissa on leveät, kolmesta laudasta rakennetut nurkkalaudoitukset. Nurkkalaudan yläpäässä on yksinkertainen listoituskapiteeli. Julkisivut on rimalaudoitettu, ulkoseinän helmassa on vaakalistoitus. Räystäät ovat lyhyet umpiräystäät. Pitkien sivujen räystääslistoitus on käännetty päädyn puolelle. Sisäänkäyntiverannalla on neljä kantikasta puupilaria ja kaksi pilasteria julkisivua vasten. Verannan päällä on parveke ja kaide, jossa on leveä listoitettu käsijohdelista. Verannan ja parvekkeen kaiteet ovat umpilaudoitettu rimalaudoituksella.

Katto on marsardikatto, ja vesikaton kate on tiilikate. Kattolapeessa on pyöreät lapeikkunat. Ikkunat on jaettu alkuperäisessä julkisivupiirustuksessa karmilla neljään osaan, jotka on puolestaan ajettu jakopuitteella pienempiin osiin: alaikkunoissa on neljä ruutua ja yläikkunoissa kaksi ruutua. Parvekkeen kohdalla ikkunat on koottu viidestä neliruutuisesta ikkunasta. Pääovi on puinen peiliovi ja sen molemmilla puolilla on salmiakkikuvioiset pienet ikkunat. Parvekeoven lasissa on myös kaksi salmiakkikuvioista ikkunaa päällekkäin. Länsipäädyssä oli erillinen palvelijan sisäänkäynti.

Itäpäädyssä on alkuperäisissä piirustuksissa kaksi ikkunaa pääkerroksessa ja yläkerroksessa neliömalliset ikkunat, joiden pystysivuissa on koristeelliset, keskellä levennetyt vuorilaudat. Näiden ikkunoiden alle on piirretty puiset verhokoristeet. Ei ole tiedossa, onko itäpäädyn ikkunat ja koristeet toteutettu suunnitelman mukaisesti, sillä niitä ei ole nykyisessä julkisivussa ja yläkertaan on asennettu kolme ikkunaa, jotka muodostavat ikkunanauhan.

Pohjoissivulla oli erkkeri, jonka yläpuolella oli parveke. Parvekekaiteessa oli pyörät balusterikeilat.

Sokkeli on rapattu.

### **Sisätilat**

Verannalta on käynti eteishalliin, josta nousevat puuportaat yläkertaan. Eteisessä on uuni. Eteishallista on käynti Herran kamariin ja olohuoneeseen, josta pääsee tarjoiluvälikön kautta keittiöön. Päätysisäänkäynti johtaa palvelijahuoneeseen ja keittiöön.

Ullakkokerroksen eteishallista on käynnit vanhempien makuuhuoneeseen ja lastenhuoneeseen ja ullakkohuoneeseen. Makuuhuoneiden välissä on iso kylpyhuone. Kaikissa ullakkohuoneissa on uunit. Vanhempien makuuhuoneesta on käynti erkkeriparvekkeelle. Portaan välitasanteelta on käynti verannan yläpuoliselle parvekkeelle.

Kellarissa oli kylmäkellarikomerot ja puusuoja, jonne on käynti länsipäädystä.

Sisäövet olivat kolmepeilisiä ovia, joista keskimmaisessa peilissä oli salmiakkikuvioinen peili.

### **PERUSKORJAUS 2003**

Arkistoon on tallennettu piirustukset vuoden 2003 peruskorjauksesta. Rakennus muutettiin työhönoton toimistorakennukseksi. Pohja- ja ullakko-

kerroksen tilat muutettiin työhuone- ja neuvottelutiloiksi sekä henkilökunnan keittiö- ja taukotilaksi. Yläkerroksen vanhasta kylpyhuoneesta erotettiin välikkö, jonka kautta on käynti kahteen isompaan työhuoneeseen.

### **RAKENNUKSEN NYKYTILANNE**

Vuoden 2003 peruskorjauksessa kaikki sisätilojen pinnat on uusittu ja pintakäsitelty. Kiintokalusteet on uusittu. Lattioihin on asennettu muovimatot, seinissä ja katoissa on maalatut kipsilevyt. Sähköasennukset on tehty pinta-asennuksena kouruissa ja katon rajaan asennetuissa sähköhyllyissä. Portaassa on säilynyt alkuperäinen kaide. Vanha puuporras on pinnoitettu muovimatolla. Alkuperäiset peiliovet ovat tallella.

Julkisivut ovat säilyneet pääosin alkuperäisinä.

### **RAKENNUKSEN M RAKENNUSHISTORIALLISET ARVOT**

Vanhan alilääkärin talon julkisivujen alkuperäisyysaste on korkea ja niiden suojeleminen on perusteltua. Sisätiloissa on alkuperäinen tilajako säilynyt pääosin ennallaan ja ne on palautettavissa alkuperäisiksi, jos niin halutaan. Rakennuksen uusin käyttötarkoitus (toimistorakennus) ja sen modernit vaatimukset ovat olleet uusimman peruskorjauksen lähtökohtana eikä alkuperäistä interiööriä materiaali- ja värivalintoineen ole haluttu palauttaa.

## ALKUPERÄISET PIIRUSTUKSET / EETU MURROS 1923

### Lähteet

### Arkistopiirustukset

Tampereen Tilakeskus Liikelaitos

Tampereen rakennusvalvonnan arkisto

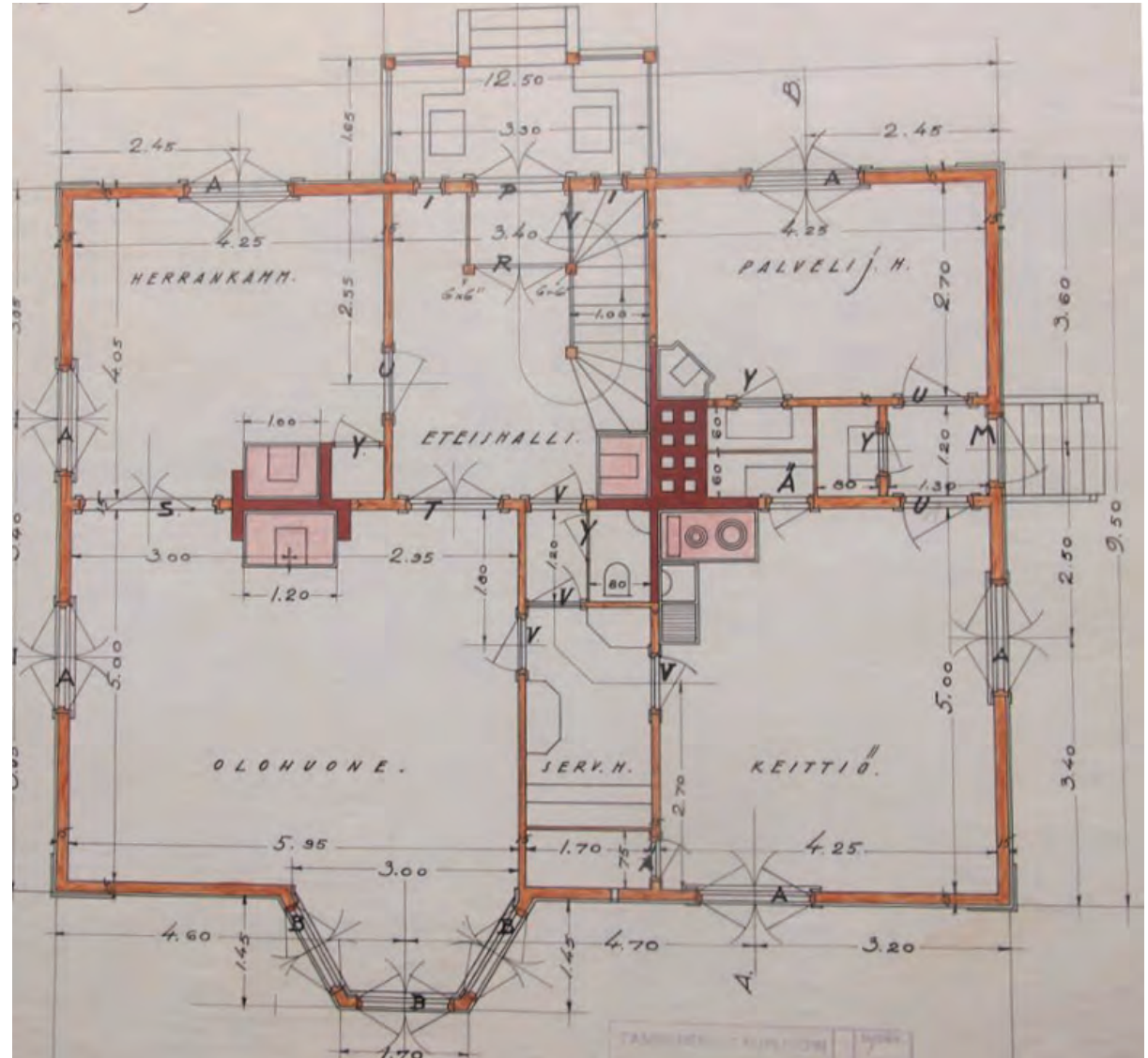
### Valokuvat

Nykytilannevalokuvat

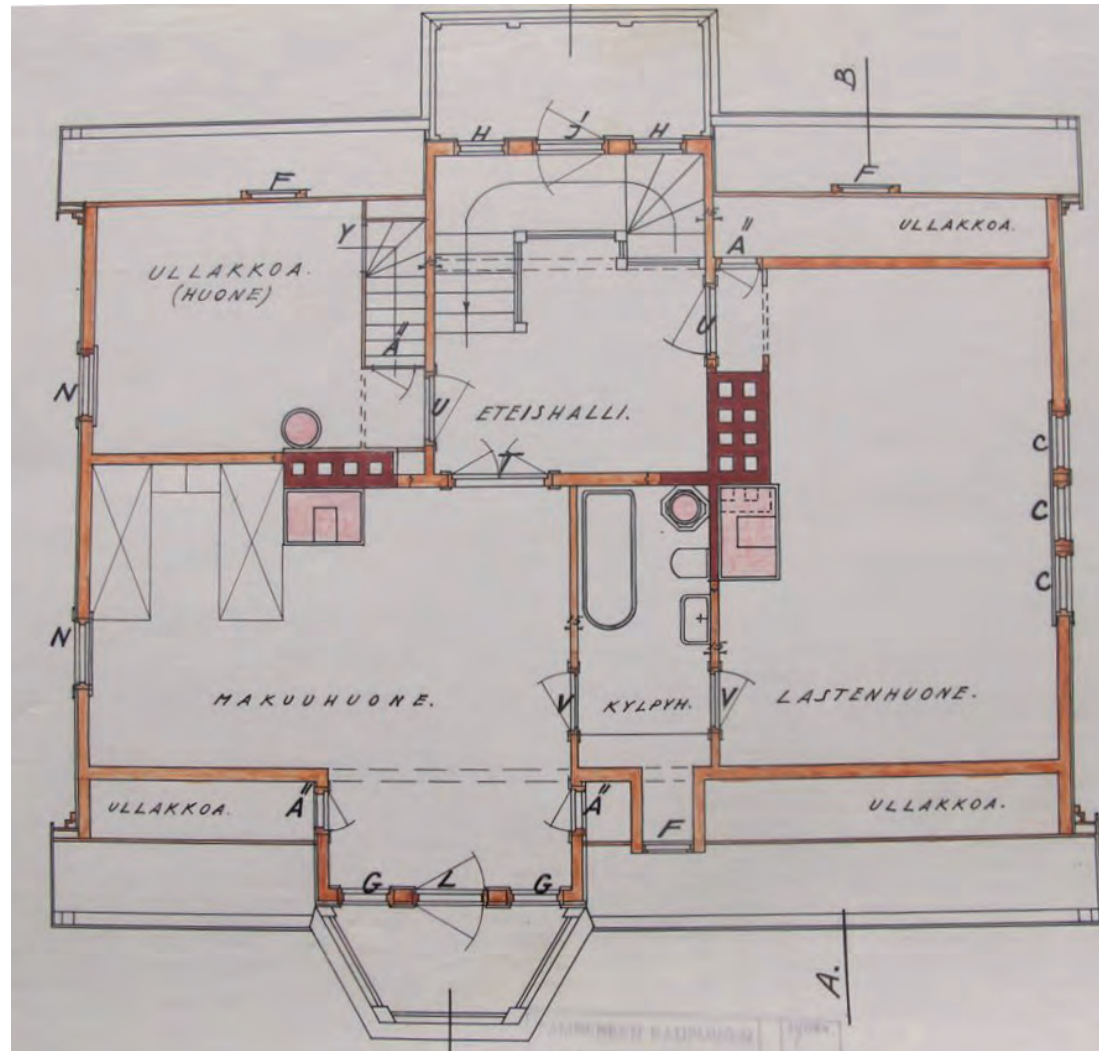
Seija Hirvikallio

### Haastattelut

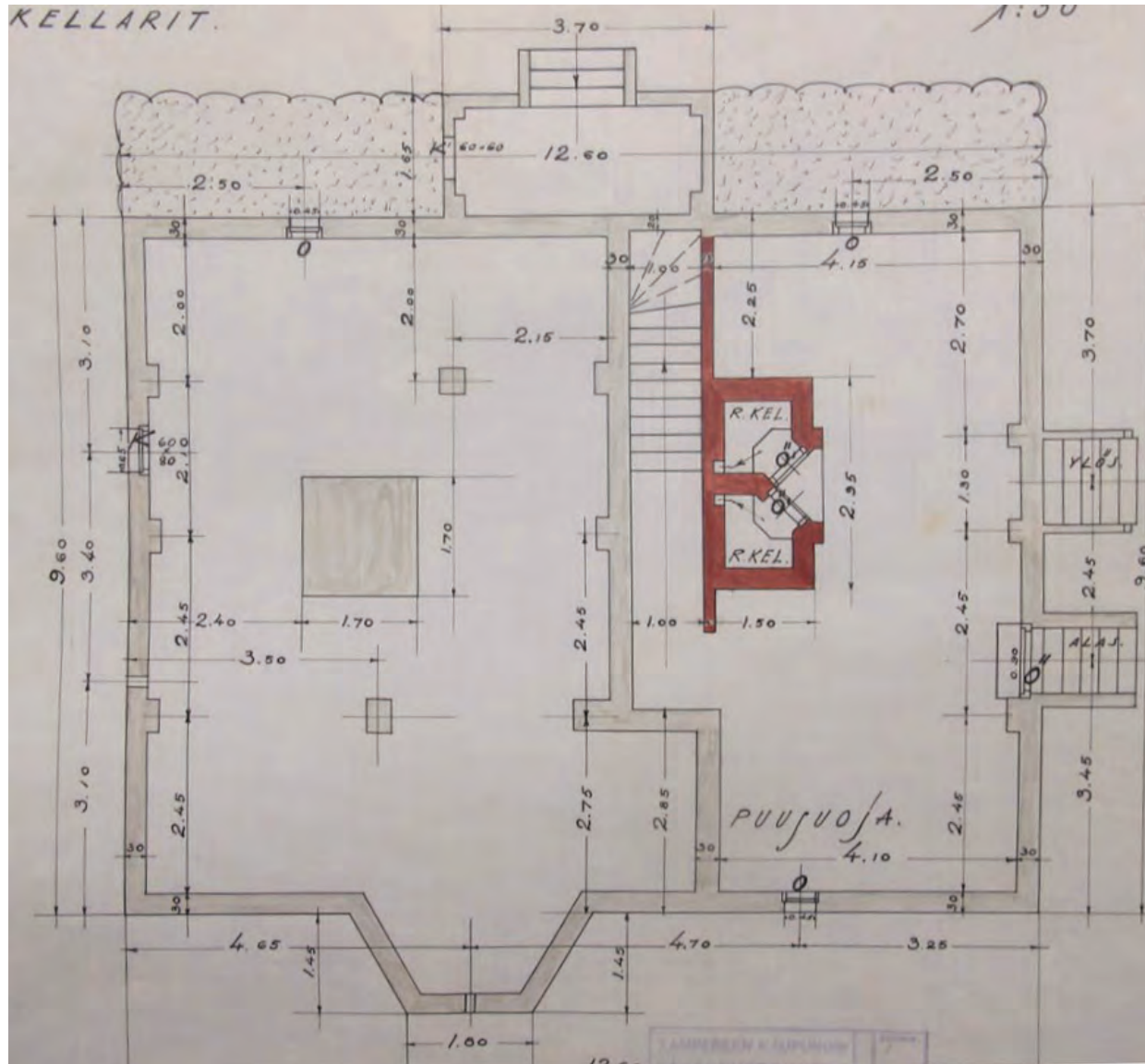
Jari Ojanen, Hatanpään huolto



Pääkerroksen pohjapiirros vuodelta 1923 (arkkitehti Eetu Murros).

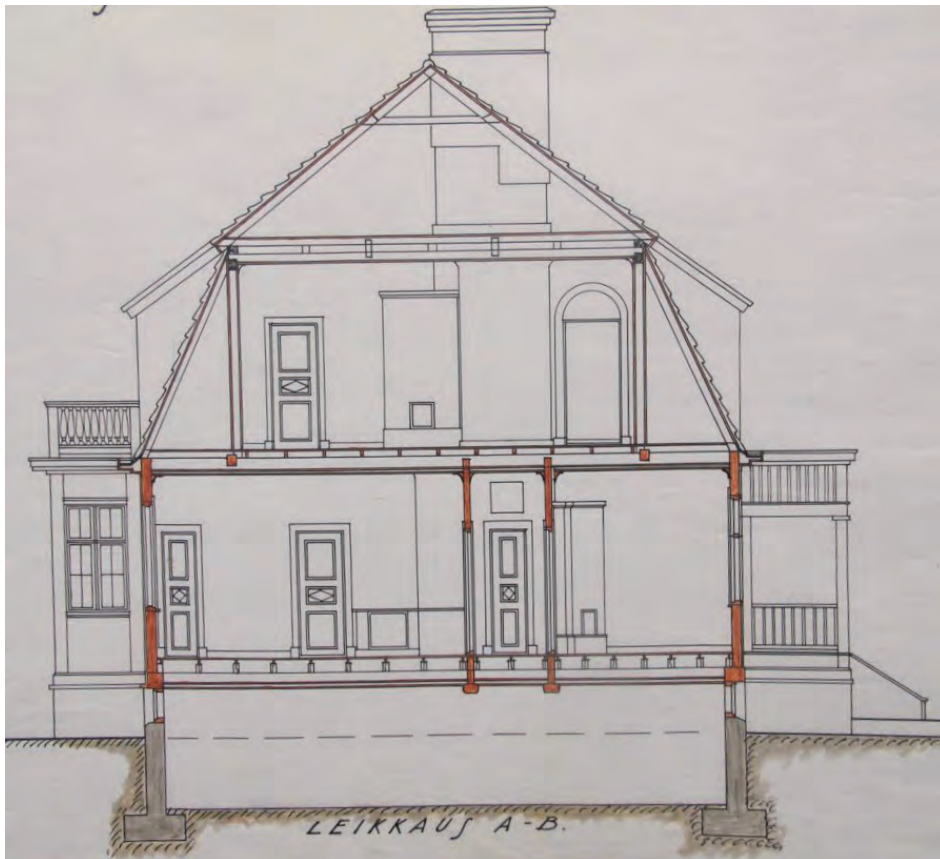


Ullakon pohjapiirros vuodelta 1923.

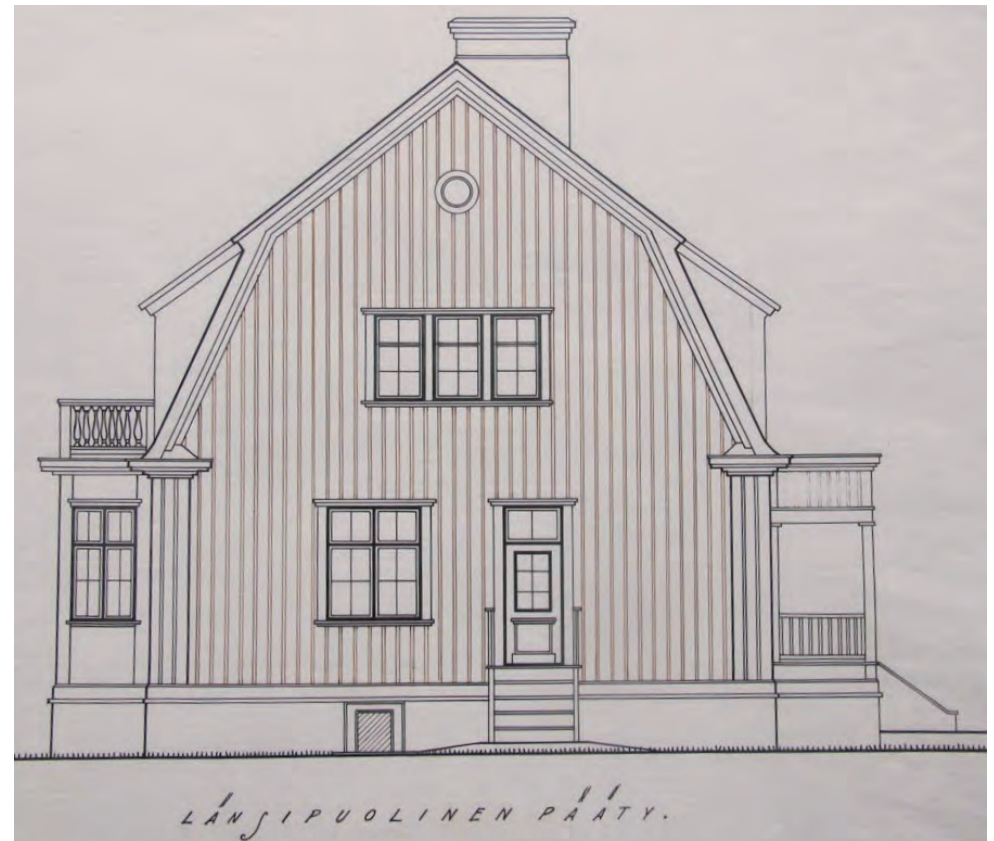


Kellarin pohjapiirros vuodelta 1923.

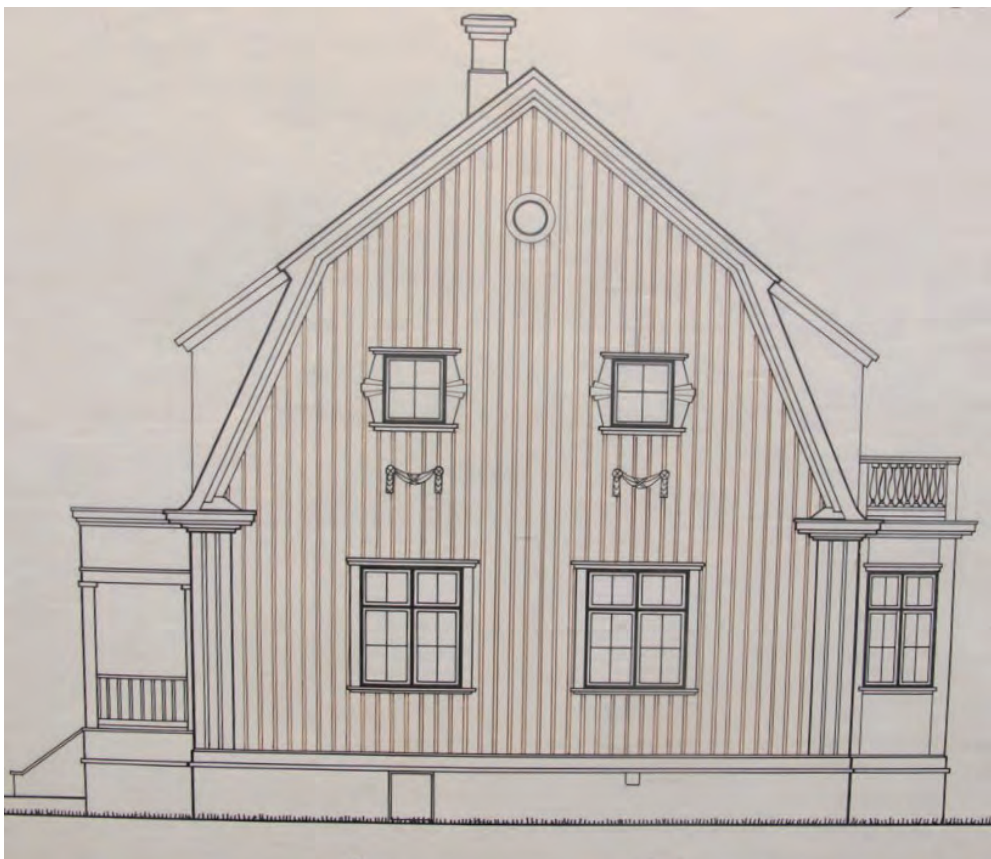




Leikkaus.



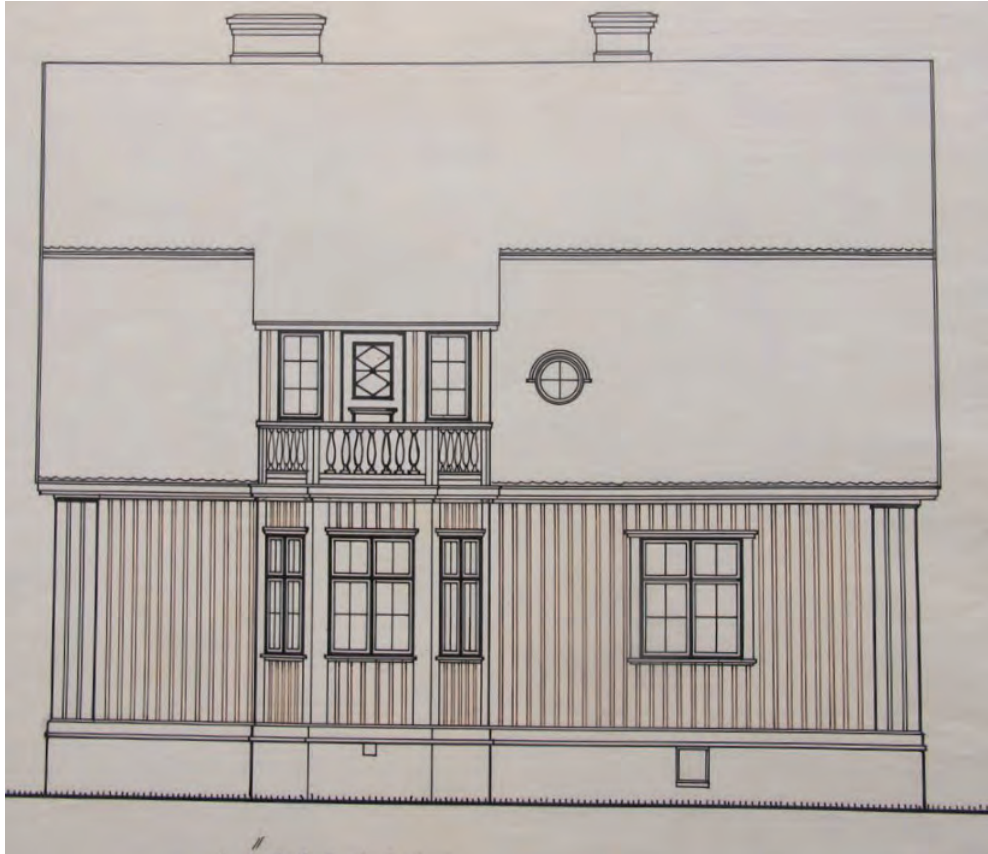
Julkisivu länteen.



Julkisivu itään. Ullakkokerroksen ikkunat poikkeavat nykyisistä ikkunoista.

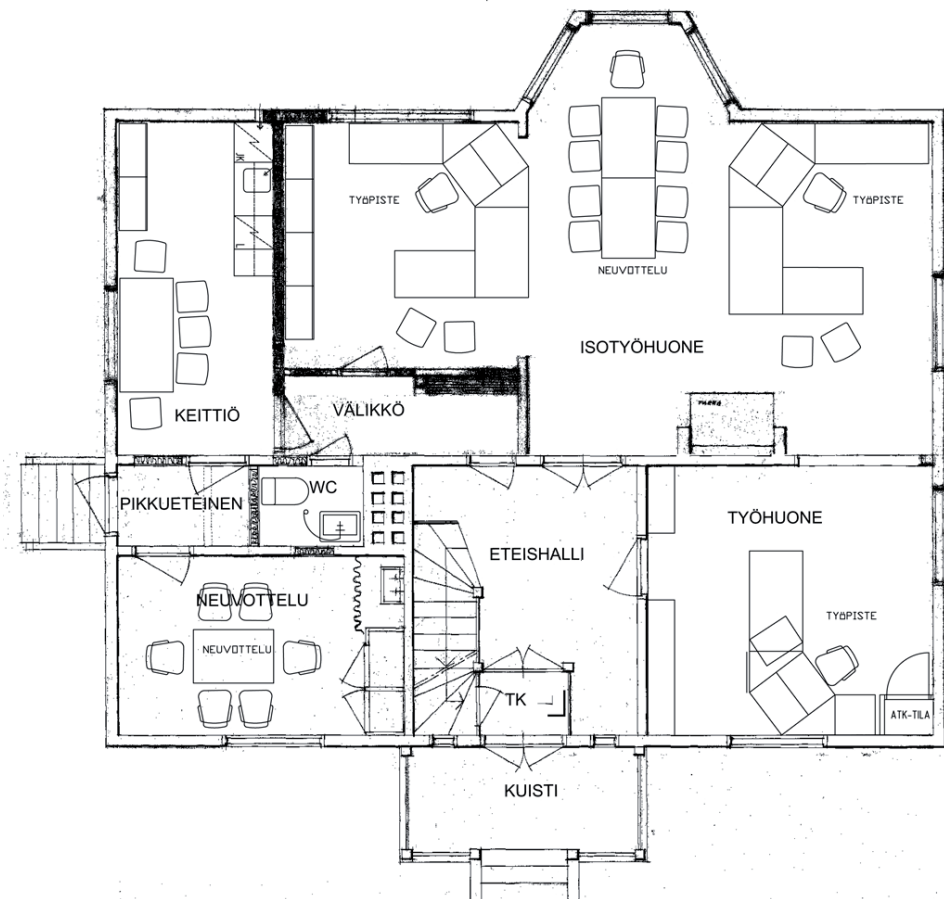


Julkisivu etelään.

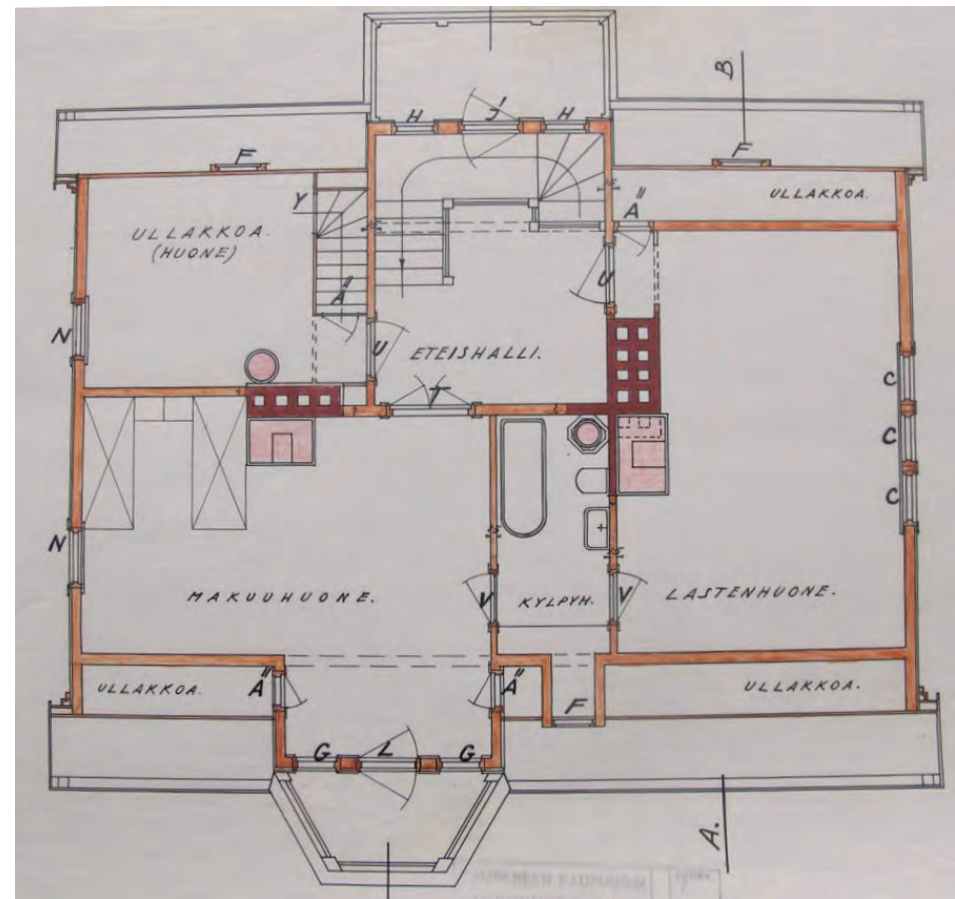


Julkisivu pohjoiseen.

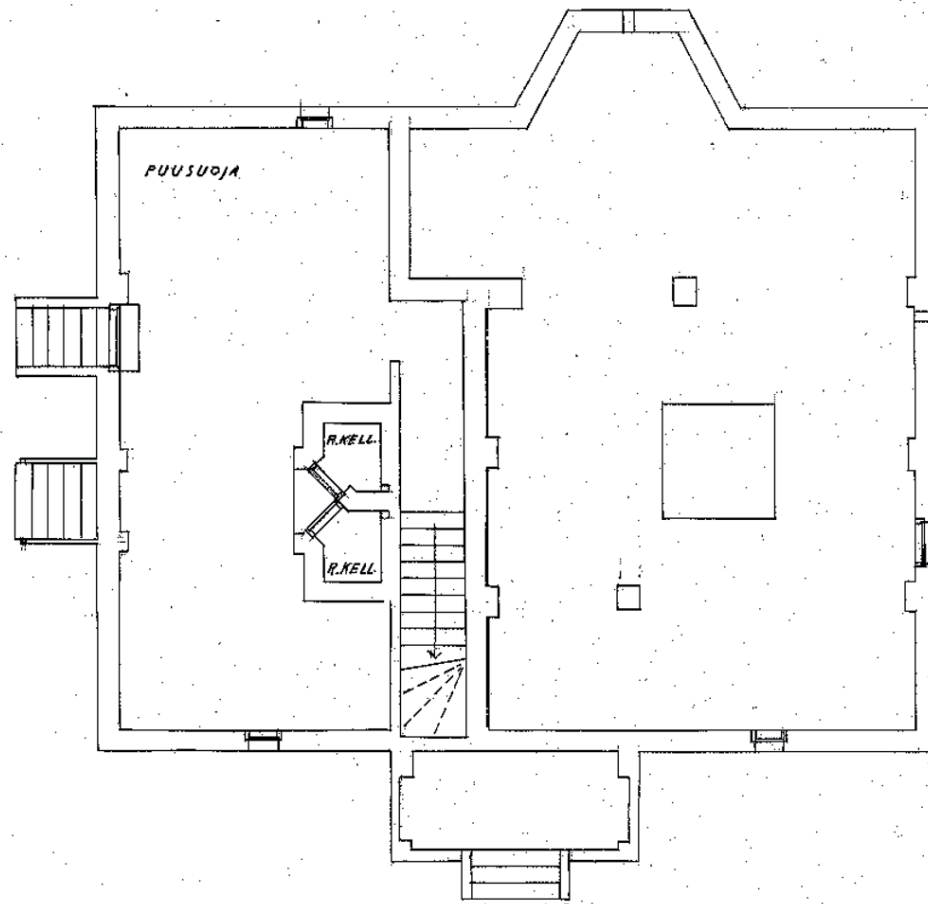
# NYKYTILANTEEN POHJAPIIRUSTUKSET



Pääkerroksen pohjapiirros vuodelta 2003. Rakennus muutettiin työhönoton toimistotiloiksi.



Ullakkokerroksen pohjapiirros.



Kellarin pohjapiirros.

# VALOKUVAT



Julkisivu kaakkoon.



Julkisivu luoteeseen.



Julkisivu pohjoiseen.



14 Julkisivu lounaaseen.



1



2



3



4



5

1. Sisäänkäynti.
2. Erkkeri. Syöksytorstista irtoavat maalit.
3. Parvekekaiteen maalit irtoavat. Katto on alkuperäinen tiilikatto.
4. Vesikaton reuna.
5. Parvekeiteen alkuperäiset balusterit.



1

2



3



1. Tiilikaton pinnassa on havaittavissa likaa ja sammaloitumista.
2. Tiilikatteen ja räystään detalji.
3. Balusterikaide kaipaa huoltomaalausta.





Alkuperäinen ikkuna.



Alkuperäinen kattolapteen ikkuna.



1



2



3



4

1. Pääkerroksen suuri toimistohuone.
2. Työpiste erkkerissä.
3. Huoneissa on alasasketut kipsilevykatot ja sähköt on asennettu hyllyihin katon rajaan.
4. Yläkerran työhuone.



1



2



3



4

1. Keittiö.
2. Alkuperäinen takka 1920-luvulta.
3. Porraskaide ullakkotasanteella on alkuperäinen.
4. Vanha puuporras on pinnoitettu muovimatolla.



1



2



3



4

1. Ullakkokerroksen neuvottelu-tila.
2. Ullakkokerroksen työpiste.
3. Ullakkokerroksen työhuone.
4. Vanha kaariaukko ullakkokerroksessa entisessä lastenhuoneessa.

1



2



3



4



1. Porrashuoneessa on säilynyt alkuperäisiä rakenteita.
2. Vanha porras on pinnoitettu muovimatolla.
3. Iv-laite on asennettu pohjakerroksessa ullakkoportaan alla. Laite on jätetty näkyviin.
4. Ullakkoportaan detajji.



PIHANPUOLINEN JIVU.