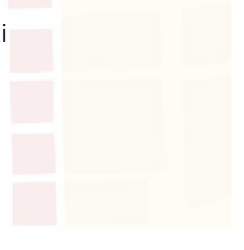
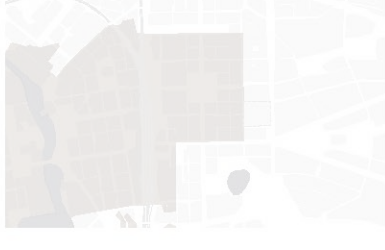


# RAKENNETUN YMPÄRISTÖN SELVITYS: TAMMELAN STADION



Tampereen kaupunki  
31.8.2015  
Arkitehdit MY

Rakennetun ympäristön selvitys: Tammelan stadion. Liittyy asemakaavaan nro 8570.

Selvityksen laatijat: **Arkkitehdit MY** / Anna Hakula ja Kimmo Ylä-Anttila

Rakennussuojelukonsultti: Hanna Lyytinen, **Arkkitehtitoimisto Hanna Lyytinen Oy**

Valokuvat, ellei muuta mainita: Anna Hakula, Arkkitehdit MY

Selvityksen ID-numero: 1 323 092

Kannen kuva: Arkkitehdit MY

# SISÄLLYSLUETTELO

1. JOHDANTO .....	4
2. TAUSTAA JA LÄHTÖKOHDAT .....	5
<i>Asemakaavamuutos</i> .....	5
<i>Kohdealue</i> .....	5
<i>Tammelan stadion</i> .....	6
<i>Selvityksen menetelmät ja sisältö</i> .....	6
3. TONTIN JA RAKENTUMISEN HISTORIA .....	7
<i>Alueen rakentuminen</i> .....	7
<i>Tontin historia</i> .....	8
<i>Aika-tila-matriisi</i> .....	9
4. ARVOJEN TULKINTA.....	14
<i>Kaupunkirakenne</i> .....	14
<i>Toiminta</i> .....	15
<i>Katutilat rakenteessa</i> .....	16
<i>Ympäröivä rakennuskanta kohdekokonaisuuksineen</i> .....	17
<i>Stadion</i> .....	24
5. SUUNNITELMAN VAIKUTUKSET RAKENNETTUUN YMPÄRISTÖÖN .....	25
<i>Suunnitelman esittely</i> .....	25
<i>Vaikutukset kaupunkirakenteeseen ja katutiloihin</i> .....	28
<i>Vaikutukset toimintoihin</i> .....	29
<i>Vaikutukset arvokohteisiin</i> .....	29
LÄHDELUETTELO.....	31

# 1. JOHDANTO

Tammelan stadionin tontille on käynnistymässä asemakaavamuutos (nro 8570) koskien pallokentän aluetta 116U sekä Kalevan puistotien ja Itsenäisyydenkadun kulman liikennealuetta 116L. Suunnitelman tavoitteena on kehittää stadionin jalkapallokäyttöä, sekä rakentaa lisää asuntoja ja palveluja alueelle. Tontille on järjestetty arkkitehtuurin ideakilpailu (2013-2014), jonka voittajatyö ”Hattutempu” (JKMM) pyritään toteuttamaan. Kilpailuvaiheen jälkeen suunnitelmia on kehitetty ja tässä selvityksessä arvioidaan elokuulle 2015 päivätyä luonnossuunnitelmaa.

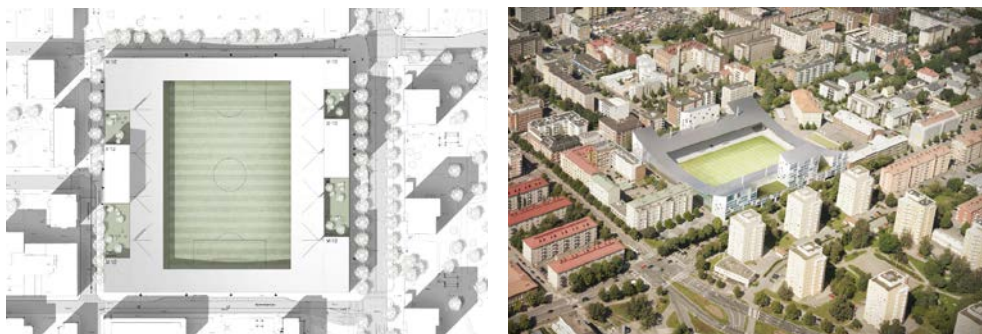
Rakennetun ympäristön selvityksen on tarkoitus tuottaa tietoa kaavasunnittelun ja päätöksenteon tarpeisiin. Selvityksessä tarkastellaan tontin lisäksi myös ympäröivää kaupunkirakennetta ja määrittellään alueen kaupunkikuvalliset ominaispiirteet ja arvot. Ominaispiirteitä ja arvoja tutkitaan DIVE-menetelmää soveltaen: ensin tehdään luenta alueen historiasta. Historian luennasta koostetaan tulkinta ja tulkinnan perusteella määrittellään alueen kaupunkikuvalliset ominaispiirteet ja arvot. Viimeisessä luvussa arvoja on peilattu suunnitelmaan ja eritelty suunnitelman vaikutuksia ympäristöönsä.

Työn on tehnyt Arkkitehtitoimisto MY Oy konsulttityönä Tampereen kaupungille. Selvityksen on laatinut arkkitehti Anna Hakula ja sitä on ohjannut Kimmo Ylä-Anttila. Rakennussuojelukonsulttina on toiminut Hanna Lyytinen, Arkkitehtitoimisto Hanna Lyytinen Oy:stä. Pirkanmaan maakuntamuseota ohjausryhmässä on edustanut rakennustutkija Hannele Kuitunen ja tilaajaa kaavoitusarkkitehti Anna Hyypä Tampereen kaupungin Maankäytön suunnittelusta. Selvitys laadittiin keväällä ja kesällä 2015.

## 2. TAUSTAA JA LÄHTÖKOHDAT

### Asemakaavamuutos

Tammelan stadionin rakennetun ympäristön selvitys liittyy alueella käynnistettyyn asemakaavamuutokseen nro 8570. Tampereen kaupunki järjesti yhdessä Lemminkäinen Talo Oy:n kanssa Tammelan stadionin arkkitehtuurin ideakilpailun 2013–2014. Kaupunginhallituksen suunnittelukokous päätti 13.10.2014, että Tammelan stadionin ja sen ympäristön suunnittelua jatketaan kilpailun voittaneen Hattutemppu-ehdotuksen pohjalta. Tammelan stadionin kehittäminen sisältyy vuoden 2015 asema-kaavoitusohjelmaan.



*Tammelan jalkapallostadion Arkkitehtitoimisto JKMM Oy. Luonnosvaiheen (24.8.2015) materiaalia.*

Asemakaavan tavoitteena on mahdollistaa Tammelan jalkapallostadionin kehittäminen jalkapalloilun ehdoilla suunnittelukilpailun voittajatyön pohjalta. Lähtökohtana ovat voittajaehdotuksen tasapainoinen ja linjakas arkkitehtuuri sekä Tammelan kaupunkikuvaa eheyttävä täydentäminen lähialueen arvokkaat kulttuuriympäristöarvot huomioiden. Tavoitteena on edistää kevyen liikenteen mahdollisuuksia, luoda hyvät ja monipuoliset asumisen edellytykset sekä huomioida Tammelan koulun turvallisuus ja viihtyisyys.

Asemakaavoitusohjelmassa 2015–2017 on asetettu tavoitteeksi kaavoittaa suunnittelualueelle 15 000 kerrosalaneliometriä asuinrakentamista ja 5 000 kerrosalaneliometriä muuta rakentamista. Asuinrakennukset sijoittuvat rakennuskompleksin länsi- ja itäreunaan..

Tampereen kaupunki on pyytänyt Pirkanmaan maakuntamuseolta lausuntoa ko. hankkeesta 23.1.2015. Museo on lausunnossaan 16.2.2015 katsonut, että suunnittelualueelta ja sen vaikutusalueelta tulee kaavahanketta varten laatia asemakaavatasoinen rakennetun ympäristön selvitys, josta käyvät ilmi myös kaupunkikuvalliset ominaispiirteet ja arvot. Selvityksen tarkoitus on siis tuottaa tietoa kaavasunnittelun ja päätöksenteon tarpeisiin, eikä se sellaisenaan vastaa detaljitasoista rakennushistoriaselvitystä.

### Kohdealue

Jalkapallostadionin suunnittelualue sijaitsee XVI kaupunginosassa (Tammela) Tampereen ydinkeskustan itäpuolella, osoitteessa Ilmarinkatu 22. Suunnittelualue rajautuu Tammelan koulun tonttiin, Kalevan puistotiehen, Itsenäisyydenkatuun, Tammelankatuun ja Salhojankatuun. Kaavamuutos koskee pallokentän aluetta 116U (kiinteistötunnus 837-116-9904-0000) sekä Kalevan puistotien ja Itsenäisyydenkadun kulman liikennealuetta 116L (kiinteistötunnus 837-116-9906-0000).

Suunnittelualue sijoittuu valtakunnallisesti arvokkaan Kalevan kaupunginosan välittömään läheisyyteen ja sen lisäksi kaavan lähivaikutusalueella on useita

kulttuurihistoriallisesti arvokkaita rakennetun ympäristön kohteita. Tammelan pallokenttä on vakiinnuttanut paikkansa osana Tammelan kaupunginosan rakennettua historiaa ja kaupunkikuvaa.

## Tammelan stadion

Tammelan stadion on toiminut pallokenttänä 1930-luvulta alkaen. Stadionilla on katsomopaikkoja 5000 kpl. Se toimii kotikenttänä Veikkausliigassa pelaavan Ilveksen miesten joukkueen, Naisten Liigassa pelaavan Ilveksen naisten joukkueen, sekä Kakkosessa pelaavien TPV:n ja Ilves-Kissojen kotikenttänä<sup>1</sup>. Stadionin katsomorakenteet ja huoltotilat ovat 1990-luvulta ja varsinkin huoltotilat ovat nykyisellään riittämättömät.

## Selvityksen menetelmät ja sisältö

Selvityksessä sovelletaan kulttuuriympäristön analyysiin kehitettyä DIVE-menetelmää. Aluksi on **kuvattu** tarkastelualueen historiallinen luonne. Tätä varten on koottu ja jäsennetty tietoa kohteen historiasta, kehityksestä ja ominaispiirteistä aika-tila-matriisiin muotoon. Karttatarkasteluissa kuvataan mm. kaupungin rakentumista tarkastelualueella, sekä ympäröivien rakennusten käyttöhistoriaa. Kuvausosion perusteella on koostettu historiallisen merkityssisällön **tulkinta**. Tulkinnassa arvioidaan ympäristön ja sen eriaikaisten osien luettavuutta, alkuperäisyyttä, säilyneisyyttä ja nykytilaa. **Arvotusvaihe** perustuu tulkintaan, jonka perusteella määritellään kulttuurihistoriallisia arvoja ja muutoksensietokykyä. Viitesuunnitelmaa on lopuksi peilattu alueen arvoihin eri mittakaavoissa. Rakennetun kulttuuriympäristön selvitys laadittiin kevään 2015 aikana.

DIVE-menetelmän mukaisesti työhän on kuulunut jatkuva vuorovaikutus viranomaisten ja asiantuntijoiden kesken. Kokouksissa käytiin työn etenemistä lävitse, tulkittiin aineistoa ja työpajahenkisesti ideoitii seuraavaa vaihetta. Selostus jakautuu kolmeen osaan, joista ensimmäisessä pureudutaan historiaan, toisessa tulkitaan historian merkkejä nykytilassa, sekä osoitetaan kaupunkitilan arvoja. Kolmannessa osassa arvioidaan suunnitelman suhdetta kaupunkitilan arvoihin. Arvioitu suunnitelma on luonnosvaiheesta elokuulta 2015.

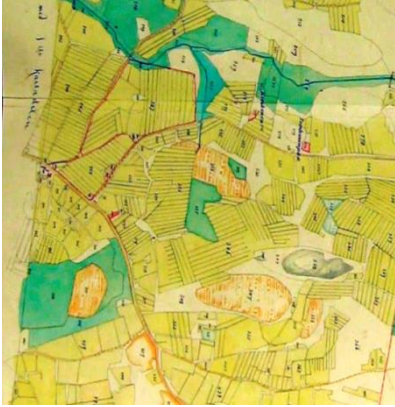
Työssä tarkastelumateriaalina ovat alueen rakentumiseen liittyvät suunnitteludokumentit, kuten historialliset kartat ja asemakaavat, sekä arvokohteiden rakennuspiirustukset. Lisäksi käytössä olivat kaupunginosahistoriikit, Tammelan yleissuunnitelman luonnos (2012), sekä Kalevan rakennustapaohjeen luonnos (2015). Asemakaavan arviointiaineistona on viitesuunnitelma-aineisto. Lisäksi stadionia ja sen lähiympäristöä on tarkasteltu paikan päällä valokuvaamalla. Työvälineenä kaupunkikuvallisessa arvioinnissa oli myös 3D-kaupunkimalli. Kaupunkimallin avulla tutkittiin mm. näkymiä rakennetun ympäristön arvoalueilta.

---

<sup>1</sup> Wikipedia: [http://fi.wikipedia.org/wiki/Tammelan\\_stadion](http://fi.wikipedia.org/wiki/Tammelan_stadion)

## 3. RAKENTUMISEN HISTORIA

### Alueen rakentuminen

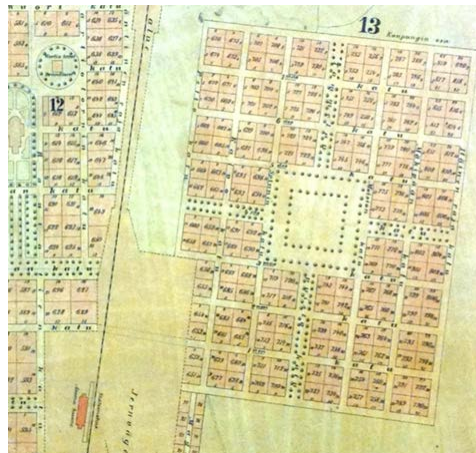


Vuoden 1872 Messukylän kartassa näkyy Kosken maantie, jonka linjaa Ilmarinkatu noudattaa, Liisankallio, Sorsapuiston lampi, sekä Kalevanharjun rinteiden sorakuoppaa, jossa sijaitsee nykyisin Kalevan kenttä. I.J. Inberg, Kansallisarkisto, kuva J. Seppänen

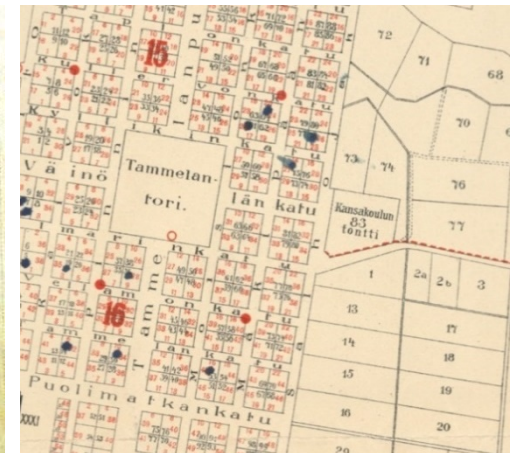
Tammela ja Kaleva kuuluivat pitkään Messukylään. Nykyinen Tammela oli Hatanpään kartanon omistuksessa, kunnes vuonna 1876 Tampereen kaupunki osti sen ja Kyttälän alueet<sup>2</sup>. Tämän jälkeen alueita ryhdyttiin kaavoittamaan. Ennen kaavaa Tammelan alueella sijaitsi agraarimaisemaa: mm. vainioita, torppia ja metsätilkkuja.

Caloniuksen Asemakartassa 1887 Tammelan mitoitus ja torin sijainti vastaavat toteutunutta. Uusi alue kaavoitettiin rautatien saapumisen yhteydessä Messukylästä Tampereeseen vuonna 1877 liitetylle alueelle. Tontti, jolla Tammelan stadion sijaitsee, ei kuulunut tähän kaavoitettuun osaan, sillä kaupunginosan itäinen raja kulki Salhojankadussa.

Tammela laajeni pohjois-eteläsuunnassa nopeammin kuin idän suuntaan. Tammelan kansakoulu ehti seisomaan yksin kaupungin ruutukaavakorttelien ulkopuolella, Kosken maantien varressa parisenkymmentä vuotta ennen kuin Petsamon 21. kaupunginosan asemakaava jatkoi kaupunkirakennetta sen pohjoispuolella. Pallokenttä ei vielä tuolloinkaan kuulunut kaava-alueeseen.



Tampereen kaupungin Asema-kartta 1887, F. L. Calonius.



Tampereen kaupungin Asema- ja aluekartta 1908

Vuonna 1927 Bertel Strömmerin kaava täydensi Tammelan kulman nykyiselleen. Pallokentän jäsentely ei toteutunut suunnitellulla tavalla, mutta koko on neljän Tammelan aiemman korttelin kokoinen.

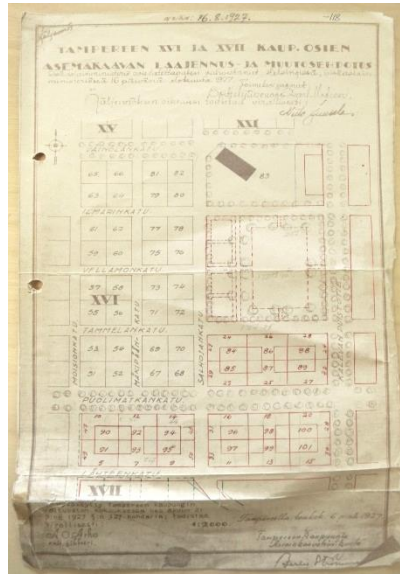
Tammela oli kaupunkirakenteeltaan suhteellisen yhtenäinen puutalokaupunginosa, mutta umpikorttelirakenne sisälsi myös useita tehtaita. Tehtaat eivät sijoittuneet erillisiksi kortteleikseen, vaan muodostivat sekoittunutta korttelirakennetta.

Tammela kärsi vuoden 1918 taisteluissa merkittäviä vaurioita. Varsinkin Tammelantorin itä-osa, Ilmarinkatu ja Salhojankatu tuhoutuivat valokuvien mukaan pahasti. Iso osa pallokentän viereisistä tonteista rakentui uudelleen 1920-luvulla.

<sup>2</sup> Wacklin 1997, 9



Viljelys- ja asemakartta 21:stä kaupunginosasta.



Asemakaava vuodelta 1927, Bertel Strömmer.

Pallonkentän tontin sivuitse kulkeva Tammelankatu oli vuoteen 1936 asti Tammelan pääkatu, jonka alkupäästä oli yhteys Hämeenkadulle ylikulkusiltaa pitkin. Silta korvattiin 1930-luvulla rautatien alittavalla tunnelilla Puolimatkan kadulta (vuodesta 1958 Itsenäisyydenkatu) Hämeenkadulle.<sup>3</sup>

Itäpuolella sijaitseva Kaleva lähti rakentumaan jo ennen sotia 1930-luvun lopulla, mutta talvi- ja jatkosota katkaisivat rakentumisen. Sotien jälkeen alue rakentui suhteellisen nopeasti yhtenäiseksi kokonaisuudeksi, joka uudella funktionalistisella rakennustavallaan poikkesi huomattavasti 1920-luvun umpikortteliratkaisuista. Talvi- ja jatkosodat verottivat myös Tammelan rakennuskantaa. Tämä osaltaan selittää jälleenrakentamiskauden rakennuskannan Tammelassa: tuhoutuneet tontit korvattiin uudella rakennuskannalla.

Sotien jälkeen, Kalevan valmistuttua, Tammela alkoi näyttää hajanaiselta ja takapajuiselta ahtaine asuintoiveen ja ulkokäymälöineen. Antero Sirviön nk. saneerauskaava vuonna 1966 lähti modernisoimaan ja hygienisoimaan Tammelaa. Kaavassa yhdistettiin useampia vanhoja kortteleita uusiksi suurkortteleiksi, muutettiin katuja kävelykaduiksi, sekä rajattiin rakentamisalueita kauemmas katutilasta, sekä ympäröivistä rakennuksista. Asuminen, teollisuus ja julkinen rakentaminen erotettiin funktionalistiseen tapaan erillisiksi kokonaisuuksikseen..

”Saneerauskaavaa” on 1960-luvun jälkeen muokattu varsinkin itäosistaan pienemmillä asemakaavamutoksilla. 1980-luvulla laadittiin nk. Puu-Tammelan kaava, joka edusti uudenlaista historistisempaa ja osin säilyttävämpää lähestymistapaa. Sen perusteella täydennysrakennettiin vuoden 1990 Asuntomessuale.

Kaupunkitilan muutokset 1990-luvun jälkeen ovat olleet vähäisiä, mutta entisten tehtaiden muuntuminen ensin toimistotiloiksi ja sitten asuinkäyttöön ovat muuttaneet kaupunkitilan käytön luonnetta merkittävästi. Alueen näkyvin muutos on Palvelutalon korttelin rakentaminen vuonna 1994.



Tammelan asemakaava 1966.



Ensimmäinen ”saneerauskaavan” mahdollistama kerrostalo Tammelassa sijaitsee tarkastelualueen rajalla, Mäkipääkatu 39-41.

<sup>3</sup> Tammelan yleissuunnitelma 2012, 16



## Stadiontontin historia

Stadionin tontti on sijainnut koko ajan kaupungin tai kaupunginosien raja-alueella. Se jäi Tammelan ensimmäisten vaiheiden ulkopuolelle, sillä kaupungin raja kulki Salhojankadussa. Myös Petsamon kaavassa 1920-luvulta stadionin tontti jää alueen eteläpuolelle.

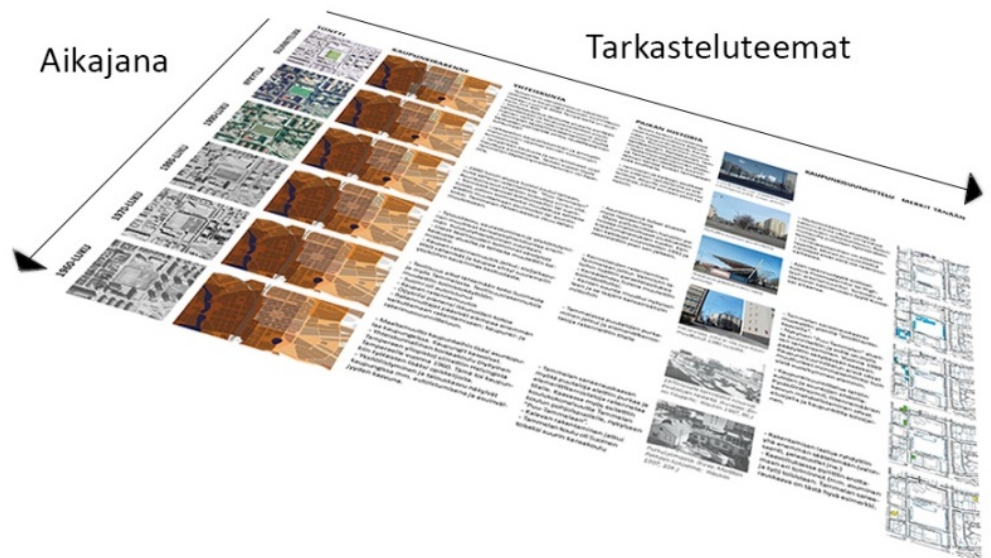
Tontti kaavoitettiin vuonna 1927, jolloin Kalevan puistotie muuttui kaupungin rajaksi. Kaavassa esitetään vain yhtä kenttää, mutta pallokenttää toteutettaessa vuonna 1931 tontille rakennettiin kaksi kenttää: nurmi- ja hiekkakentät. Pallokenttä rakennettiin aikanaan kaupungin laidalle: eteläpuoliset tontit rakentuivat vasta sen jälkeen. Kalevan kenkätehtaan piirustukset ovat vuodelta 1936 ja As Oy Kalevan lukko rakennettiin vasta 1950-luvulla, samaan aikaan kuin Kaleva.

Kentällä on ollut alusta asti aidat ympärillä. Nykyinen aita vastaa alkuperäistä korkeutensa ja materiaaliensa puolesta. Aidan tolpat ovat pääosin alkuperäisiä.

Ilmakuvista nähdään, että stadionilla on ollut 1980-luvulle asti kaksi kenttää, joista itäinen nurmikenttänä ja lännen puoleinen ainakin loppuaikoina hiekkakenttänä. Samaan aikaan kentän suunnan muuttuessa rakennettiin stadionille ensimmäinen huoltokatos. 1990-luvulla stadionia nykyaikaistettiin huomattavasti: se sai nykyiset katoksensa sekä huoltotilansa. Isot kenttävalaisimet ovat vuodelta 2000.

## Aika-tila-matriisi

DIVE-menetelmässä käytetään selvityskohteen tarkasteluun kohteen eri vaiheita havainnollistavaa aika-tila-matriisia, joka on esitetty seuraavilla sivuilla. Matriisia voi lukea kahteen suuntaan: ylhäältä alaspäin etenevällä aikajanalla ja vasemmalta oikealle kohteeseen liittyvissä eri teemoissa. Aikajana etenee käänteisesti suunnitelmasta ja nykytilasta menneisyyteen, aina 1800-luvun lopulle asti. Vasemmalta oikealle käsitellään samassa ajassa eri näkökulmia alueeseen: tonttia, kaupunkirakennetta, yhteiskuntaa, paikkaa, suunnitteluideologiaa ja tarkasteluajalta säilyneitä asioita nykypäivänä.



SUUNNITELMA

## TONTTI



NYKYTILA



1990-LUKU



1980-LUKU



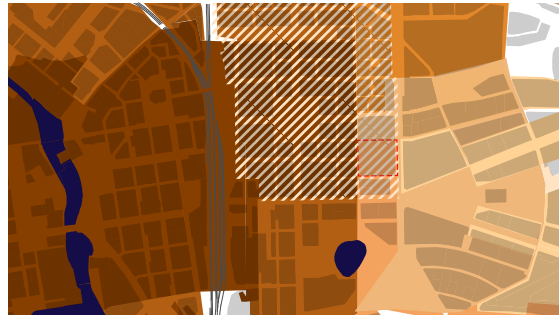
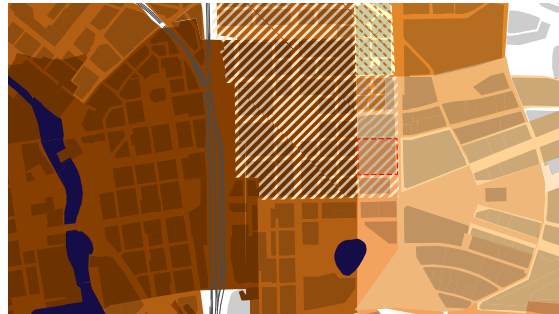
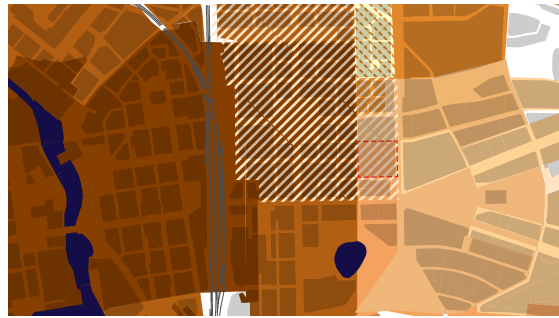
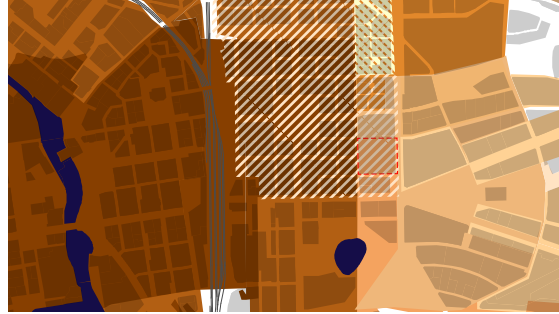
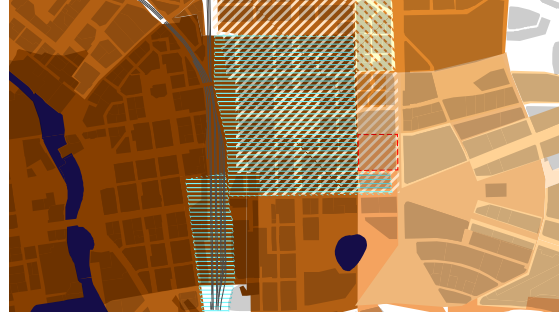
1970-LUKU



1960-LUKU



## KAUPUNKIRAKENNE



## YHTEISKUNTA

- Tampereen väestönkasvun odotetaan jatkuvan ja kaupungin tekemän suunnitteen mukaan vuonna 2030 Tampereella on asukkaita 253 400.

- Yksityisautoilua keskusta-alueella pyritään vähentämään ja kaupunkiraitiotien ensimmäinen vaihe on rakennettu vuonna 2019.  
- Tammelan täydennysrakentamisen myötä keskustan painopiste siirtyy rautatieaseman tuntumaan

- Jalkapallon kaupallistuminen ja ammattimaistuminen vaativat kentän toimintojen kehittämistä.

- Tampereen keskusta ja sen lähialueet ovat haluttuja asuinalueita. Tämän vuoksi myös Tammelan täydennysrakentaminen on tapetilla.

- 1990-luvun alussa Suomi joutui lamaan, mikä vähensi rakentamista. "Puu-Tammelan" Asuntomessut ehdittiin toteuttaa ennen sitä.

- Toimistot menivät konkurssiin tai supistuivat, jolloin toimistoiksi muutettuja tehtaita alettiin muuttamaan asunnoiksi tai asuntoloiksi. Tammelan Palvelukeskus osuu tähän muutokseen.

- Talouskasvu, vaurastuminen ja yksilöllistyminen muuttivat kansalaisyhteiskuntaa enemmän kulutusyhteiskunnan suuntaan.

- Useat teollisuuden toiminnat väistyivät keskusta-alueilta ja tehtaita muutettiin toimistoiksi.

- Kaupan rakennemuutos jatkui: kivijalkapuotiikit vähenivät ja kauppa siirtyi suurempiin yksiköihin kauemmas keskustasta.

- Teollisuus alkoi lähtemään koko Suomesta ja myös Tammelasta. Teollisuusrakennuksia muutettiin toimistokäyttöön.

- Suomi oli autoistunut

- Kaupan rakennemuutos

- Öljykriisi pienensi ikkunoiden kokoa

- Rakennuttajat pääsivät aiempaa enemmän vaikuttamaan rakentamiseen: kaupunki- ja rakennussuunnitteluun.

- Maaltamuutto kaupunkiin lisäsi asutuspulaa kaupungeissa. Kaupungit kasvoivat.

- Yhteiskunnallinen korkeakoulu (nykyinen Tampereen yliopisto) siirrettiin Helsingistä Tampereelle vuonna 1960. Tämä toi kaupunkiin työläisten lisäksi opiskelijoita.

- Yksilöllistyminen ja talouskasvu näkyivät kaupungissa mm. autoistumisena ja asuinväljyyden kasvuna.

## PAIKAN HISTORIA

- Tämän hetken suunnitelmat ovat tulevaisuudessa toteutuneet: Kaupunkiraitiotie, Kansiareena, Rautatieaseman seudun kehittäminen, Rantatunneli, Tammelan täydennysrakentaminen.

- Täydennysrakentaminen yhdessä Tammelan stadionin suunnitelman kanssa tuovat Tammelaan lisää asukkaita.

- Tammelan ja Kalevan asukkaat ovat pääosin opiskelijoita ja eläkeläisiä. Alueilla on paljon pieniä asuntoja, joissa asutaan yksin tai kaksin.

- Asuntomessut toivat alueelle myös lapsiperheitä.  
- Myös pallokenttään haluttiin panostaa mahdollisesti joukkueiden kilpailumestajien nimityksen vuoksi. Kentän katokset suunniteltiin 1992 ja rakennettiin pian sen jälkeen.

- Kerrostalojen rakentaminen Tammelaan jatkui. Valmiisiin taloihin lisättiin parvekelasituskia  
- Kenkätehdas Solena muutettiin toimistotiloiksi.  
- Kentän suunta muuttui nykyiselleen ja se laajeni kansainvälisiin mittoihin

- Tammelassa puutalojen purkaminen jatkui ja elementtikerrostaloja rakennettiin tilalle

- Tammelan saneerauskaavan myötä puutaloja alettiin purkaa ja elementtikerrostaloja rakennetaan tilalle. Kaavassa myös esitettiin koulukokonaisuutta Tammelan koulun pohjoispuolelle, nykyiseen "Puu-Tammelaan".

- Kalevan rakentaminen jatkui  
- Tammelan koulu oli Suomen toiseksi suurin kansakoulu



Visualisointikuva Stadionin suunnitelmasta yöllä. Kuva: JKMM.



Nykytila Kalevan puistotieltä.



Stadionin pääkatsomo tällä hetkellä.



Katukuvaa, joka ei ole juurikaan muuttunut 1980-luvusta.



1970-luvulla kerrostalot nousivat puutalojen keskeltä. (kuvaaja: Ensio Kauppila; Wacklin 1997, 86.)



Purkutyömaata. (kuva: Mattilan Perheen kokoelma; Wacklin 1997, 104.)

## KAUPUNKISUUNNITTELU

## MERKIT TÄNÄÄN

- Yksitoimintaisista alueista ja rakennuksista ollaan siirtymässä toimintojen sekoittamiseen. Rakennustasolla puhutaan hybridirakentamista.

- Tornirakentaminen on edelleen tapetilla. Monet jo suunnitellut hankkeet eivät vielä ole rakennusvaiheessa.

- Ajan rakennustyyliä voidaan kutsua Postmoderniksi tai High-tech-arkkitehtuuriksi. Terästalo ja stadionin katsomoiden tyyli kuvaavat aikaansa.

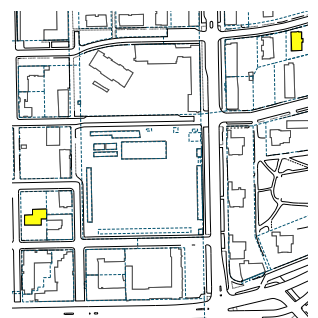
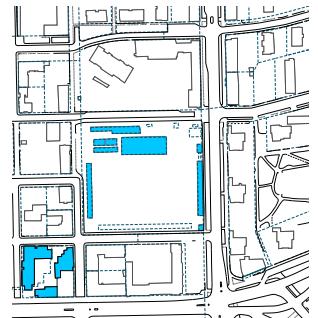
- Tammelan saneerauskaavaa muokattiin pienillä "postimerkkikaavoilla".

- Nykyisen "Puu-Tammelan" aluetta suunniteltiin ja esillä on myös sen saneeraaminen. Vuonna 1989 päädyttiin säilyttävään kaavaan: Kaupunkisuunnittelun arvot olivat muuttuneet moninaisemmiksi kuin vielä vuosikymmen aiemmin.

- Kaupunkisuunnittelua tehtiin autojen ja asuntojen ehdoilla: Pysäköintinormit, liikennemäärien kasvun mahdollistaminen olivat etusijalla ja kaupunkitila toissijainen.

- Rakentamisen laatua ryhdyttiin yhä enemmän säätämään (valonsaanti, pelastustiet jne.)

- Kaavoituksessa pyrittiin erottamaan eri toiminnot (mm. asuminen ja työ) toisistaan. Tammelan saneerauskaava on tästä hyvä esimerkki.

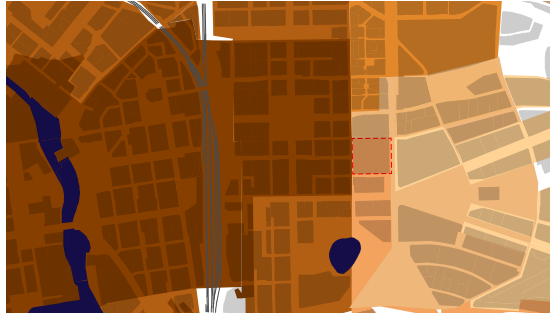


## TONTTI

## KAUPUNKIRAKENNE

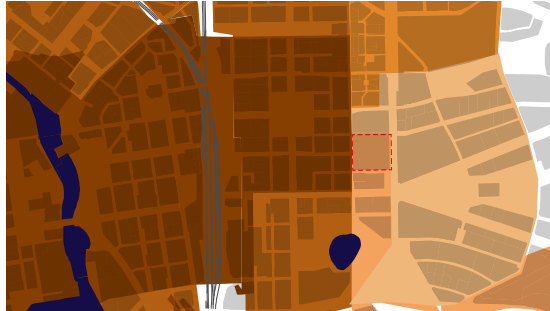
## YHTEISKUNTA

1950-LUKU



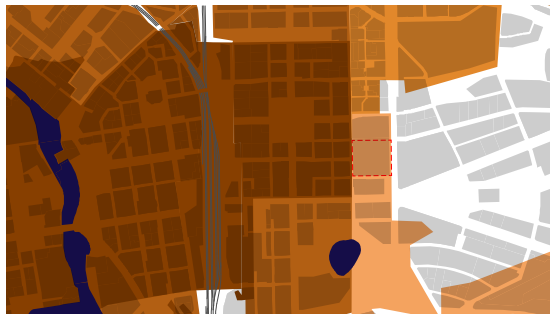
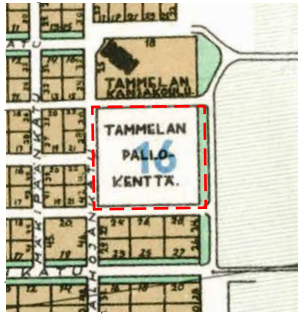
- Sotakorvaukset saatiin maksettua v.1952, minkä jälkeen talous lähti vahvaan kasvuun.
- Maaltamuutto kaupunkiin alkoi.
- Liikennemäärät kasvoivat ja autoistuminen alkoi.
- Suuret ikäluokat syntyivät sotien jälkeen. Monilapsiset perheet asuivat pienissä asunnoissa.
- Aikaa leimasi tulevaisuudenusko, vahva modernismi.

1940-LUKU



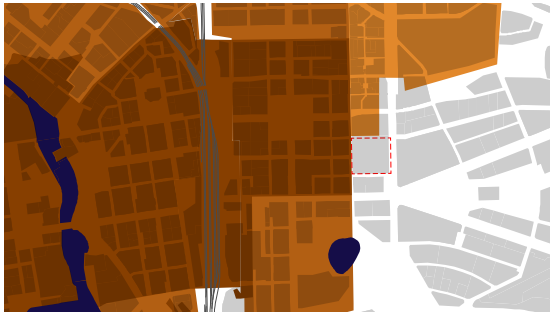
- Talvi- ja jatkosota vaikuttivat paitsi mielialoihin ja talouteen, myös fyysiseen ympäristöön: Myös Tammelan alueelle osui pommituksia ja taloja tuhoutui.
- Yhteiskunnallinen tavoite oli pitää myös maaseutu asuttuna, eikä kaikkea asuntorakentamista osoitettu kaupunkiin.

1930-LUKU



- Vuoden 1929 pörssiromahduksen aiheuttama lama vaikutti 1930-luvun alkupuolella, jolloin rakentaminen oli vähäistä. Myös Tammelan Stadion pystytettiin rakentamaan vasta vuonna 1931.
- Vuosikymmenenä toteutettiin myös muualla urheilurakentamista ja terveyteen satsattiin.

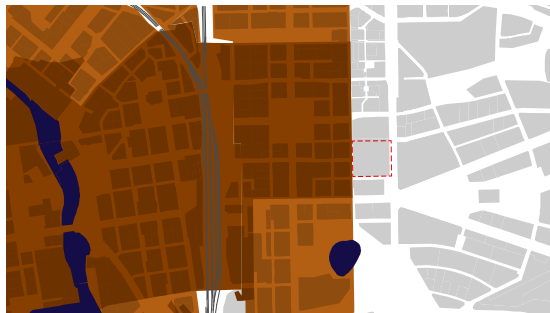
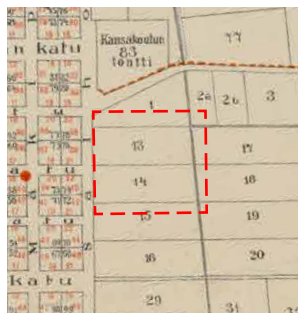
1920-LUKU



- Vuoden 1918 sota oli jättänyt jälkensä myös Tammelaan ja vasta 1920-luvun alkupuolella tuhot saatiin korjattua ja tuhoutuneet talot korvattua.
- Vuoden 1929 pörssiromahdus aiheutti maailmanlaajuisen laman, joka vaikutti erityisesti rakentamiseen Suomessa.
- Linja-autoliikenne alkoi Tampereella vuonna 1923<sup>1</sup>.

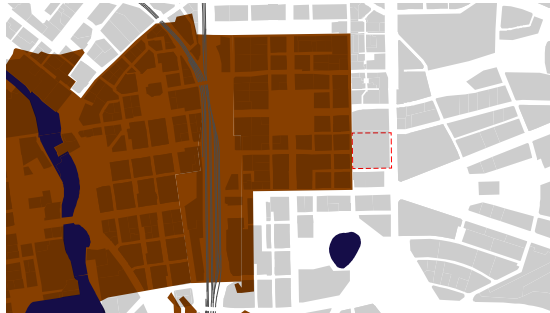
<sup>1</sup> [http://www.kaupunkiliikenne.net/Tampere/tpe\\_historia.html](http://www.kaupunkiliikenne.net/Tampere/tpe_historia.html)

1910-LUKU



- 1910-lukua varjostaa vuoden 1918 sota. Erityisesti Tampereella moni paikka tuhoutui sodan viimeisissä taisteluissa ja Tammela työväenkaupunginosana on yksi niistä.

1880-1910



- Tampereen rata oli saatu valmiiksi vuonna 1876<sup>1</sup>. Radan seurauksena sen varteen alkoi tulla teollisuutta ja kaupunki päätti rakentaa kokonaisen kaupunginosan radan itäpuolelle.
- Teollistuminen oli käynnissä 1800-luvun lopulla. Tampereella tärkeä teollisuuden ala oli tekstiiliteollisuus ja Tammelan kaupunginosaan nousi erityisesti kenkätehtaita.

<sup>1</sup> <http://www15.uta.fi/koskivoimaa/liikkuminen/1870-00/rautatie1.htm>

## PAIKAN HISTORIA

Kalevan läntiset osat valmistuivat ja niihin muutti paljon lapsiperheitä. Tammelan koulua laajennettiin, sillä ympäristössä riitti lapsia.



As Oy Kalevan lukko uudempana (kuvaaja: Veikko Kanninen; Wacklin 1997, 138.)

Kalevaa oli ehditty aloittaa rakentamaan ennen sotia, mutta rakentaminen keskeytyi sotien ajaksi. Jo rakennettuja taloja maalattiin vihreäksi, jotta ne eivät erottuisi. Sodassa Tammelaan osui pommituksia ja rakennuskantaa tuhoutui.



Jalkapallo-ottelu: Viipurin Ilves -TaPa. kuva: Jukka Raunio 1941, Tammelan kenttä. Siiri

- Alueelle rakennettiin urheilukentän lisäksi Sorsapuisto kenttineen, sekä matalat rakennukset Sorsapuiston pohjoispuolelle.

- Tammelan raja ei enää kulkenut Salhojankadussa, vaan Kalevan puistotien kohdalla.

- Puolimatkankatu korvasi Tammelankadun alueen pääkatuna.



Jalkapallo-ottelu: E. M. Staff 1937, Tammelan Urheilukenttä. Siiri

Kentän rakentamispäätös tehtiin 1926 ja alue kaavoitettiin 1927 (Strömmer). Tätä ennen Petsamon kaavan ensimmäinen osa oli valmistunut. Uudessa asuinalueessa rakennustehokkuus oli väljempi ja ympäristö vihreämpi kuin tiheässä Tammelassa.



Väinöläncadun itäpään puutalot(kuva: Onni Silvennoinen 1970-l, Wacklin 1997, 22.)

Tammelan koulu valmistui 1910. Vuoden 1918 sodassa se kuitenkin jo kärsi pahasti, sillä se oli punaisten linnakkeena. Myös koko Tammelaa tulitettiin ankarasti ja tietyiltä kadunpätkiltä kaikki talot paloivat.



Ilmarinkatu vuonna 1918 (Valokuva: Museon Siiri-tietokanta)

- Tammela rakennettiin samaan koordinaatistoon (pohjois-etelä) radan kanssa poiketen keskustan muusta koordinaatistosta.

- Kauppa Tammelan torilla alkoi vuonna 1900, siihen asti se oli toiminut kaupungin vuokrapeltona<sup>1</sup>.



Näkymä Osmonmäeltä vuosisadan vaihteesta. (kuva: I. K.Inha; Wacklin 1997, 22.)

## KAUPUNKISUUNNITTELU

- Modernismi leimasi kaupunkisuunnittelua: hygienia, puistot, valonsaanti, toimintojen erottaminen eri alueille, liikenteen kasvun huomioiminen.

- Sotien jälkeiseen asutukseen pyrittiin vastaamaan erilaisilla tyyppiirustuksilla ja pikataloilla. Kokonaiskaupunginosia suunniteltiin ja ryhdyttiin rakentamaan nopealla aikataululla.

- Ensimmäiset johdinautot otettiin käyttöön Tampereella vuonna 1948.

Funktionalismi tyyliuuntana oli vallalla 1930-luvun, mutta kaupunkisuunnittelussa aikakausi on klassisen ja modernin välimaastossa. Edelleen suunniteltiin julkisia rakennuksia bulevardien päätteiksi, sekä sommiteltiin aukiosarjoja.

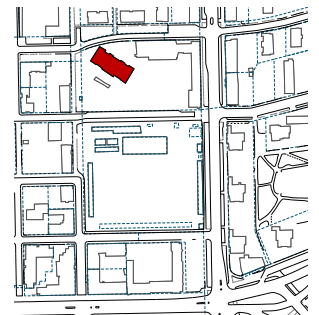
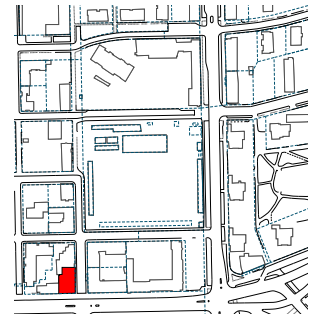
1920-luvun klassisen kaupunkisuunnittelun kauteen kuuluivat umpikorttelit, näkymäpäätteet ja aukiosarjat. Kalevan ensimmäiset suunnitelmat edustavat tätä aikaa. Kaupungin reunoille (mm. Petsamo) suunniteltiin huvilamaisempia asuinalueita, joissa rakennukset ovat erillään ja ympäristö on vihreämpää kuin kaupungissa.

Jugendia pidetään monesti ensimmäisenä "modernina" tyyliuuntauksena, koska on suunnittelijansa näköinen, eikä pyri sulautumaan perinteeseen. Tammelan koulun sijoittuminen vapaasti tontilleen valon suunnan huomioiden ei aiempina aikoina olisi tullut kysymykseenkään.

- 1800-luvun lopun kaupunkisuunnittelussa vallalla oli ruutukaava, vapaa-omaisuudesta ei ollut tietoaakaan.

- Toiminnot vaihtelivat samallakin tontilla ja teollisuus limittyi asuntojen, myymälöiden ja kotieläinten sekaan.

## MERKIT TÄNÄÄN

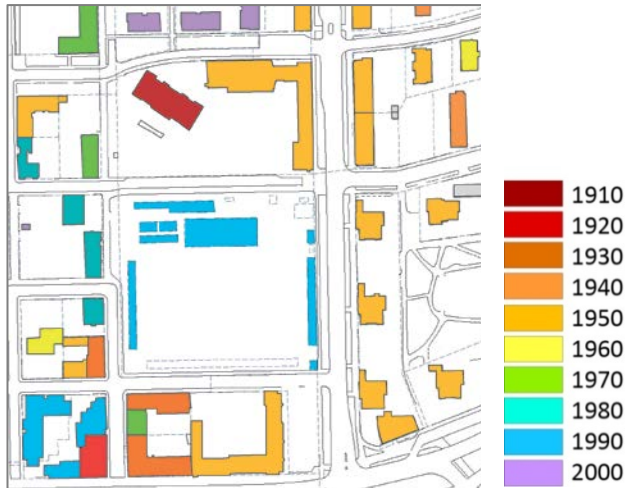


Alueen vanhin rakennus, eli koulu valmistui vasta vuonna 1910. Salhojankadun linjaus, sekä sen länsipuoliset kadut löytyvät jo varhaisemmista Tammelan suunnitelmista.

<sup>1</sup> <http://fi.wikipedia.org/wiki/Tammelantori>

## 4. ARVOJEN TULKINTA

Luvussa tulkitaan historian näkymistä kaupunkikuvassa ja kaupunkirakenteessa, sen eri elementeissä. Tulkinta etenee kokonaisrakenteesta yksittäisiin rakennuksiin (erityisesti arvokohteet). Kunkin osuuden lopussa tiivistetään johtopäätöksenä aiheeseen liittyvät arvot.



*Alueen rakennusten rakentamisaikakohdat.*

### Kaupunkirakenne

Tammelan stadion sijoittuu kahden kaupunkirakenteeltaan eriluonteisen kaupunginosan rajapintaan: Tammelan ruutukaava periytyy jo 1800-luvun lopulta ja Kalevan avointa funkkisrakennetta on rakennettu 1940-luvulta eteenpäin. Tasajakoinen ruutukaava jatkuu Salhojankatuun: Tammelan stadionin kortteli Salhojankadun ja Kalevan puistotien välissä hahmottuu ruutuukaava-alueen osana, mutta on uudempaa kerrostumaa, vasta 1930-luvulta.

Vaikka Tammelan kaupunkirakenne on selkeä ruutukaava, ovat rakennukset eri-ikäisiä ja sijoittuvat tonteille eri tavoin. Kerroksiseen rakenteeseen ovat vaikuttaneet saneerauskaavan lisäksi sodat ja teollisuuden sijoittuminen kaupunkirakenteen sisään: teollisuustoiminnan tonteille saneerauskaava jätti vapaammat kädet rakennusten sijoitteluun kuin asuintonteille. Tammelan koulu on poikkeus rakenteessa, koska se on sijoitettu tontille vapaasti jo ennen ruutukaavan kiertymistä sen ympärille. Kenttä ja koulu muodostavat yhdessä erityisen, perusrakenteesta poikkeavan kokonaisuuden.

Kaleva puolestaan on rakentunut nopeasti ja säilyttänyt yhtenäisen ilmeensä. Nopea rakentaminen ja alueen asuttaminen on vaikuttanut myös Tammelan puistotien itäpuolelle: koulua on täytynyt laajentaa ja vajaakäytöllä ollut tontti Itsenäisyydenkadun päässä on rakennettu asuinkäyttöön. As Oy Kalevan Lukko toimiikin nyt arkkitehtonisena linkkinä Kalevan ja nyky-Tammelan välillä.

Kalevan funkkissuunnitteluideologiaan on kuulunut avoin korttelirakenne, joka mahdollistaa auringonvalon kaikkiin asuntoihin, sekä ympäristön vehreyden. Kadut ovat väljemmin mitoitettuja ja kaavassa on varauduttu liikenteen kasvuun.

→ **Tontin erityisyys kaupunkirakenteessa liittyy sijaintiin modernistisen avoimen rakenteen ja suljetun ruutukaavan rajapinnassa. Kenttä on osa ruutukaavan rakennetta.**

## Toiminta



Kaaviot havainnollistavat tontin lähiympäristön toiminnan muutosta eri vuosikymmeninä. Pitkään trendinä oli sekoittuneen kaupunkirakenteen jakautuminen tarkasti määrättyihin funktioihin. Uudessa stadionsuunnitelmassa pyrkimys on päinvastainen, monimuotoistuminen ja hybridisoituminen: monitoimintaisessa korttelissa tulee olemaan pallokentän lisäksi palveluita ja asumista.

⇒ **Tontin toiminnalliseen arvoon liittyy käytön jatkuminen pelikenttänä. Tammelan puolella toimintojen monipuolisuus on osa historiallista kantakaupungin sekoittuneiden toimintojen jatkumoa.**

## Katutilat rakenteessa

### Salhojankatu

Salhojankatua on vaikea hahmottaa reuna-alueena, sillä Tammelan kaupunkikudos on alueella katujen suhteen ehjää, mutta rakennusten suhteen monikerroksista. Pohjoisosassa reuna-alueen luonne korostuu paremmin, sillä vuoden 1990 asuntomessualue muutamine vanhempine kerroksineen hahmottuu omaksi kokonaisuudekseen. Tällä hetkellä stadion kääntää selkänsä kadulle ja kadunpätkä toimii lähinnä parkkipaikkana ja pyörätienä.



### Ilmarinkatu

Tällä hetkellä Ilmarinkadun päätteenä siintävät Kalevan tornitalot, jotka kesäisin peittyvät osin puiden lehvästöjen taakse. Tammelan puolella rakennusten pohjakerrokset ovat nk. maanpäällisiä kellareita ja parkkipaikat aukeavat kadulle. Tämä saa kadulle lähiötunnelman, vaikka sijainti on hyvin lähellä Tampereen kaupallista keskustaa.

Tammelan koulu on erikoinen rakennus Ilmarinkadulla. Se poikkeaa tyyliltään ja koordinaatistoltaan ympäröivästä katutilasta. Erikoisuutena se tarvitsee tilaa ympärilleen, mikä toteutuu Ilmarinkadun puolella koulun pihana.



### Tammelankatu

Tammelankadun ja Salhojankadun risteyksessä on kolmen vanhan teollisuustontin keskittymä, joka antaa kadunpätkälle luonnetta. Jokaisella tontilla on kuitenkin teollisuuden jälkeen ollut erilainen käyttöhistoria, mikä näkyy myös katukuvassa. Itsenäisyydenkatu 25-27:n rakennuksen takapihan parkkipaikkoinen avautuu Tammelankadulle. Kadun luonne on sulkeutunut ja kujamainen.



### Vellamonkatu

Myös Vellamonkadun päätteenä siintävät Kalevan tornitalot, jotka vihreään aikaan vain hieman pilkottavat puiden lehtien lomasta. Katutilalle lähiömäistä luonnetta antavat suljetut maanpäälliset kellarit ja parkkipaikkojen avautuminen katutilaan. Katu toimii tärkeänä polkupyöräreittinä.



### Kalevan Puistotie

Kalevan puistotie vertautuu mittakaavaltaan muihin Kalevan pääkatuihin, Sammonkatuun ja Teiskontiehen. Nelikaistainen katu on huomattavasti leveämpi kuin Tammelan kadut ja se hahmottuu rajapintana kahden kaupunginosan välillä. Tämä bulevardi löytyy ja 1920-luvulta Kalevan varhaisista klassisista kaupunkisuunnitelmista, mm. vuoden 1924 Birger Brunilan yleisasemakaavasta.

Kadun varrella on kivijalkaliikkeitä Kalevan puolisissa lamellitaloissa, mutta Tammelan koulun ja Kalevan tornitalojen osalta katutasen kerros on suljetumpi..



⇒ **Kalevan puistotie on kaupunkirakenteellinen pääkatu ja sellaisena tärkeä kaupunkikuvallinen elementti. Puistokatu on tyypiltään bulevardi.**



### Aukio Kalevan puistotien ja Itsenäisyydenkadun kulmassa



Kalevan puistotien ja Itsenäisyydenkadun kulmassa on nykyisellään parkkikenttä Bertel Strömmerin suunnitteleman Kalevan Lukko -rakennuksen edessä. Kyseessä on kuitenkin merkittävä avoin kaupunkitila, joka on usean merkittävän kaupunkirakenteellisen elementin yhtymäkohdassa. Vastapäätä aukiota ovat Kalevan tornit ja niiden 2-kerroksinen liiketila. Samassa kaupunkitilassa ovat läsnä myös Kalevan kirkko ja Sampola. Paikassa kohtaavat alueen neljä pääkatua (Itsenäisyydenkatu, Kalevan puistotie, Sammonkatu ja Teiskontie).

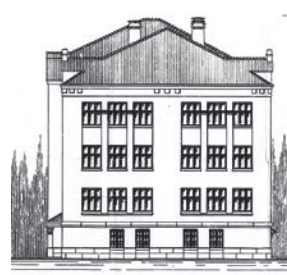
⇒ ***Kaupunkirakenteellinen solmukohta on useiden rakennustaiteellisesti arvokkaiden kohteiden ympäröimä ja pääkatujen risteyskohta.***

### Ympäröivä rakennuskanta kohdekokonaisuuksineen

Ympäröivä rakennuskanta kertoo alueen monaisista rakentamisvaiheista. Ne edustavat erilaisia suunnitteluideoita ja niihin liittyy erilaisia arvoja. Rakennukset on seuraavassa esitetty kronologisessa järjestyksessä lähtien vanhimmasta ja ryhmitelty osin teemallisiin kokonaisuuksiin.

## Tammelan koulu

Georg Schreck (1910), Olavi Suvitie (1957)



Tammelan koulu on tarkastelualueen vanhin rakennus. Se on rakennettu silloisen Tammelan korttelirakenteen ulkopuolelle ja sen vapaa asettuminen tontilleen koordinaatistosta riippumatta heijastelee aikakautensa muutoksessa olleita suunnitteluihanteita. Rakennuksen sijoittumiseen vaikutti myös Kosken maantien linjaus ja luokkien valonsaanti.

Vuoden 1918-sodan taisteluissa Tammelan koulu oli punaisten hallussa ja se kärsi sodan lopun tulituksissa. Koulussa on myös toiminut koulumuseo.

Rakennushistoriallisesti koulu koki suurimmat muutoksensa vuonna 1957. Tuolloin rakennettiin Olavi Suvitien suunnittelema lisärakennus sekä peruskorjattiin vanha osa. Peruskorjauksen yhteydessä tehtiin kaikkiin kerroksiin muutoksia, näkyvimpänä muutoksena kattomuodon muuttaminen nykyiselleen.

Uudisosa sijoittuu tiukasti kadun varteen ja se osaltaan vahvistaa Kalevan puistokadun 1950-luvun ilmettä. Rakennus rakennettiin vastaamaan suureen oppilasmäärään ja Tammelan koulu oli 1960-luvulla Suomen toiseksi suurin kansakoulu<sup>4</sup>.

Uudempia muutoksia ja lisäyksiä ovat vuonna 1989 rakennettu koulumuseon varapoistumistie, 2002 vanhan osan korjaustyö kaikissa kerroksissa, 2004 uuden osan perusparannus ja 2012 lastauslaiturin laajennus.

Koulun ympäristö on vahvasti muuttunut rakennusajoista. Vapaaseen tilaan asetetun rakennuksen ympärille on kasvanut ruutukaava-kaupunki. Rakennus kuitenkin edelleen sijoittuu omalla tontillaan vapaasti ja varsinkin sen pihan puolella on edelleen avoin henki.

Rakennuslupapiirustus 1950-luvun korjauksesta, jossa katto muutettiin.



Vuoden 1918 taistelujen jälkiä Tammelan kansakoulun seinässä. Lähde: Siiri.



Olavi Suvitien suunnittelema punatiilinen koulun laajennus Kalevan puistotieltä.

⇒ **Tammelan koulu on arvokas kaupunkikuvallisesti, kulttuurihistoriallisesti ja rakennustaiteellisesti. Kaupunkikuvallisesti kiinnostavaa on vanhan osan sijoittuminen vapaasti tontilla ja lisäksi 1950-luvun lisäyksen rakentaminen kehystämään korttelia. Kulttuurihistorialliseen arvoon liittyy opetustoiminnallinen historia ja mm. sen toimiminen vuoden 1918-sodan näyttämönä.**

<sup>4</sup> Wacklin 1997, 98

## Tammelan teollisuusperintö



Kyllikinkadun teollisuutta, jonne Aaltosen Kenkätehdas rakennettiin. (kuvaaja E.A.Bergius. Tampereen museot, Wacklin 1997, 54.)

Tulevan maakuntakaavan luonnoksessa on Tammelan teollisuusperintöä ehdotettu nostettavaksi maakunnallisesti merkittäväksi rakennuskulttuuriympäristöksi. Tammelan kaupunginosan teollisuus on siitä erityislaatuista, että se on integroitunut kaupunkirakenteeseen ja samassa korttelissa on ollut myös muita käyttäjiä, kuten asumista ja palveluita.

Mahdollisesti liittyen silloiseen kaupungin rajaan sijoittuu tarkastelualueelle kolme entistä teollisuusrakennusta. Rakennukset luovat kohtaan erityisen teollisuuspainotteisen luonteen. Teollisuuden jälkeen jokaisessa rakennuksessa on ensin toiminut muuta työhön liittyvää käyttöä (mm. toimistoa). Tampereen Kenkäteollisuus Oy toimii nykyään palvelukeskuksena, Kenkätehdas Oy Kalevassa on asumista ja Kenkätehdas Solena on osittain vajakäyttöllä, mutta nykyisen kahvilan lisäksi rakennus on aiemmin (1983) remontoitu toimistokäyttöön.

### Tampereen Kenkäteollisuus Oy, nyk. Tammelan Palvelukeskus

Itsenäisyydenkatu 21

Lauri Autero ja Hugo Lindholm (1927), Erik Stenvall ja Heikki Varhi (1994)



Tampereen kenkäteollisuus Oy:n tontti (kuva: Tampereen museot, Wacklin 1997, 54.)



Tehdasrakennus on suunniteltu alun perin korttelin koko leveydelle Itsenäisyydenkadulle.

Kenkäteollisuus Oy:n tehdas oli aloittanut toimintansa jo 1918, mutta nykyinen rakennus valmistui vasta 1926. Rakennuksessa on toiminut myös Tampereen teknillinen museo vuodesta 1971 vuoteen 1989.<sup>5</sup>

Jorma Mukalan mukaan palvelukeskuksen suunnittelun lähtökohtana on ollut korttelin kulmassa sijaitsevan tehdasrakennuksen (1927) ottaminen osaksi kokonaisuutta. Palvelurakennus liittyy vanhaan taloon ja korttelin vastakkaiseen kulmaan sijoittuu asuinkerrostalo. Rakennukset muodostavat umpikorttelin. Rakennusmassojen korkeudet, materiaalivalinnat, päälinjat ja julkisivuaukotus pyrkivät sopeutumaan ympäristöönsä, mutta eivät imitoi vanhaa muotokieltä. Oman luonteensa se saa aukotuksen suhteista, yksityiskohdista ja valkoisista rakennusmassoista. Kokonaisuuteen kuuluva asuinrakennus on yksityiskohdiltaan vaatimattomampi.<sup>6</sup>

Palvelukeskus heijastelee omaa aikaansa kiinnostavalla tavalla. Se voidaan laskea Tampereen onnistuneiden postmodernien rakennusten joukkoon.



Palvelukeskuksen puolta Itsenäisyydenkadun kulmasta.

<sup>5</sup> Teollinen Tammela 2007, 2

<sup>6</sup> Mukala 2010, 161

### Kenkätehdas Solena

Salhojankatu 27

Bertel Strömmer (1931)

Vuonna 1920 aloittanut yritys Kenkätehdas Karisto & kumpp. Oy ajautui vararikkoon vuoden 1929 New Yorkin suuren pörssiromahduksen aloittamassa lamassa, jonka jälkeen Aaltonen osti tehtaan syksyllä 1934 ja uudeksi nimeksi tuli Kenkätehdas Solena Oy<sup>7</sup>. Rakennus tuo luonnetta kadun kulmaukseen. Osittain vajaakäyttöiset tilat ovat edelleen toimistotiloina, uusimpana muutoksena on kahvila (rakennuslupa 2014). Teollisuusrakennus on rakennettu Tammelalle tyypilliseen tapaan osaksi korttelirakennetta.

Muutokset: 1983 saunatilojen muutos, 1983 tehtaasta toimistotiloiksi (Antti Tähtinen Ky), 1956 Lisärakennus Tammelankadulla, sovittautuu täysin vanhaan (Bertel Strömmer), 1953 pihan lisärakennus (Bertel Strömmer), 1952 toteutumaton korotus (2. kerrosta) Gunnar Strömmer.

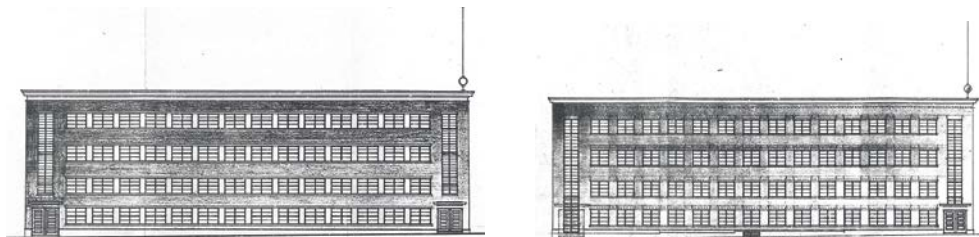
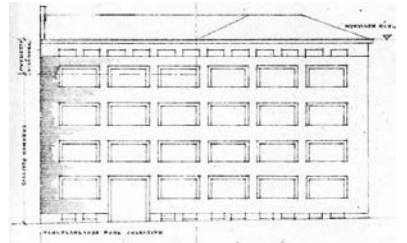
### Kenkätehdas Oy Kaleva, nyk. KOy Tammelankatu 24

Veikko Kallio (1937)

Salhojankatu 27

Kalle ja Severus Peltola perustivat tehtaan vuonna 1928. Myöhemmin talossa toimivat Rakennustoimisto Mattinen & Niemelä sekä Tekstiili- ja vaateustyöväen liitto.<sup>8</sup> Nykyään rakennus on asuinkäytössä.

Teollisuusrakennus on rakennettu osaksi kaupunkirakennetta. Se kuuluu Tammelan teollisuusrakennusten sarjaan ja erityisesti linkittyy Kenkätehdas Solenan ja Tampereen Kenkäteollisuus -rakennusten ryhmään. Kohde on kokenut merkittäviä muutoksia käyttötarkoituksensa muuttumisen seurauksena: Vanha tehdas muutettiin vuonna 1973 toimistorakennukseksi ja vuonna 1977 toimistotaloa laajennettiin lisäosalla (korkeampi osa Salhojankadun puolella). 1970-luvun osan ensimmäinen kerros oli ensin autotalli, kunnes se muutettiin 1983 asunomyyväläksi. Vuosina 1993-94 toimistotiloja muutettiin asuntolaksi ja vuonna 2006 myös 5. kerros otettiin asuinkäyttöön ja julkisivuun tehtiin muutoksia (mm. parvekkeet).



→ **Tammelan teollisuusperintö on erityinen kokonaisuus. Kohteiden kaupunkikuvallinen erityispiirre on niiden sijoittuminen korttelirakenteeseen. Rakennustaiteellista arvoa rakennuksista on Tampereen Kenkäteollisuus Oy:llä ja Bertel Strömmerin suunnittelemana Kenkätehdas Solenalla. Kenkätehdas Oy Kaleva on korjauksissa muuttunut niin, että sen teollisuushistoriaa on vaikea lukea julkisivuista.**

<sup>7</sup> Teollinen Tammela 2007, 2

<sup>8</sup> Teollinen Tammela 2007, 2

## Kaleva

Kalevan kaupunginosa on rakennettu 1940-60-lukujen aikana. Alueen vanhin, läntinen osa, on luokiteltu valtakunnallisesti arvokkaaksi rakennetuksi kulttuuriympäristöksi (RKY). Tämä alue on varhaisimpia modernistisen kaupunkisuunnittelun tavoitteiden pohjalta avoimen korttelirakenteen periaatetta noudattavia asuinalueita Suomessa. Erityisen poikkeuksellisen siitä tekee alueen laajuus ja rakennustavan yhtenäisyys, joka on seurausta lyhyestä ja nopeasta rakentumisvaiheesta. Lisäksi alueen keskeisenä maamerkinä on yksi modernin kirkkoarkkitehtuurin merkkirakennuksista, Reima Pietilän ja Raili Paatelaisen suunnittelema Kalevan kirkko.<sup>9</sup>

### Kalevan tornitalot ja Ilvespuisto

*Kalevantornit, Teiskontornit ja Ilmarintornit 1949-54*

*As Oy Petsamonkatu 14 "Miljoonatorni" 1956*

*Harry W. Schrek*



Kalevan tornitalojen kokonaisuus muodostaa suurkorttelin, jonka keskelle jää Ilvespuisto. Puistotila jatkuu rakennusten välissä pihojen hahmottuessa osaksi kokonaisuutta. Rakennukset sijoittuvat tilaan vapaasti ilmansuunnat huomioiden. Kokonaisuutta rajaa Kalevan puistotien suuntaan talousrakennusten lisäksi matala aita (rakennettu vasta vuonna 2012) ja kasvillisuus. Kokonaisuus on myös tunnustettu valtakunnallisesti merkittäväksi.

Rakennukset ovat säilyneet lähellä alkuperäistään, mutta julkisivukorjauksissa on taloyhtiökohtaisia sävyeroja. Muutokset näkyvät lähinnä pihapiireissä, joissa on rakennettu mm. uusi aita ja jätekatokset vuonna 2003.



### Kalevan kirkko ja Liisanpuisto

*Reima Pietilä ja Raili Paatelainen (myöh. Pietilä) (1966)*

Kalevan kirkko on rakennettu yleisen arkkitehtisuunnittelukilpailun (1959) voittotyön pohjalta. Se valmistui vuonna 1966 ja Museovirasto on määritellyt sen Suomen uudemman kirkkoarkkitehtuurin monumentaalisimmaksi esimerkiksi<sup>10</sup>. Ympäristön rakennukset eivät yksikään nouse kirkon kellotornia korkeammiksi.

Kirkko sijoittuu Itsenäisyydenkadun päätteeksi ja toimii ikonina Kalevan kaupunginosalle. Liisanpuisto aloittaa Kalevan keskeisen vihervyöhykkeen ensin paraatipuistona kirkolle ja jatkaen sitten kirkon takana asuinrakennusten välissä ja muuttuen Kiovanpuistoksi.

<sup>9</sup> [http://www.rky.fi/read/asp/r\\_kohde\\_det.aspx?KOHDE\\_ID=1253](http://www.rky.fi/read/asp/r_kohde_det.aspx?KOHDE_ID=1253)

<sup>10</sup> sama

### As Oy Ilmarinkatu 19 ja As Oy Kalevan puistotie 15

Kohde on rakennettu keskustamaiseen ympäristöön kivijalkaliikkeineen. Rakennuksessa on ajalle tyypillisiä erkereitä ja ranskalaisia parvekkeita. Päätyjen massoittelu pyrkii hoikistamaan runkosyvyysvaikutelmaa ja rikastamaan ilmettä.

Kohde muodostuu kahdesta asunto-osakeyhtiöstä: As Oy Ilmarinkatu 19:sta ja As Oy Kalevan puistotie 15:sta. Johtuen kahdesta yhtiöstä, ovat korjaukset toteutetut hieman eri tavoin (esim. värisävyyssä on eroa). Korjaukset on kuitenkin suunnitellut sama toimisto samaan aikaan.

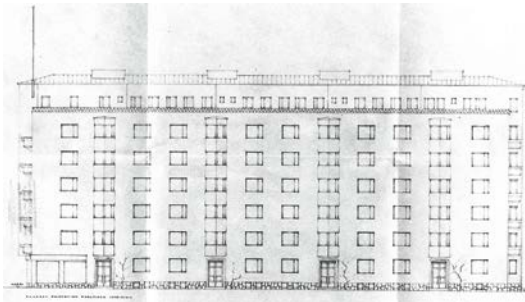
Julkisivukorjaukset 2010: Rappauksen uusiminen ja uusi väri, räystäään jatkaminen päädyssä, puu-ikkunoiden huoltomaalaus ja pellityksien lisääminen, liiketilojen ikkunat ja ovet uusittu, uudet parvekekaide-levyt ja kuutioseinävalaisimet.



⇒ **Kaleva on luokiteltu valtakunnallisesti arvokkaaksi rakennetuksi kulttuuriympäristöksi (RKY). Luokittelussa on huomioitu alueen laajuus ja yhtenäisyys, sekä Kalevan kirkon erityisyys.**

### As Oy Kalevan lukko

Bertel Strömmer 1953  
Itsenäisyydenkatu 25-27



Julkisivupiirustus, Rakennusvalvonnan arkisto

As Oy Kalevan lukko on Bertel Strömmerin suunnitelma vuodelta 1953, jota ennen tontilla ei ole ollut rakennusta. Rakennus on verrattain hyvin säilynyt. Sen pääjulkisivun aukeavat Itsenäisyydenkadulle ja Tammelan puistokadulle, piha puolestaan Tammelan Stadionin suuntaan. Suurimmat muutokset ovat olleet vuonna 1989 pihajärjestelyjen muutos ja katosten rakentaminen, sekä vuonna 2006 matalan osan käyttötarkoituksen muutos ravintolasta liiketilaksi.

⇒ **As Oy Kalevan Lukko sijaitsee kaupunkirakenteellisessa solmukohdassa erihenkisten kaupunginosien taitteessa, sekä liikenteellisessä solmukohdassa, jossa väylät kohtaavat. Se on myös rakennustaiteellisesti merkittävä.**



Veikko Kanninen / Tampereen museot, Wacklin 1997, 138

### ***Saneerauskaavan mahdollistama rakennuskanta***

1960-luvun alussa Tammela näytti vanhanaikaiselta ja sekalaiselta modernin Kalevan vieressä. Tonttien rakennuskannasta osa oli Tammelan varhaisen kaavoituksen ajalta, osa uudisrakennuksia sodissa tuhoutuneiden tilalle. Tammelan pallokentän viereisten tonttien rakennuskanta oli pääosin aivan 1800-luvun lopulta ja 1918-sodan jälkeen rakennettuja. Uuden kaavan myötä rakennuskanta modernisoitui huomattavasti.



#### **As Oy Tammelantupa**

*Ilmarinkatu 15  
Arkkitehtitoimisto Vahtera & Heino n. 1971*

Rakennuksen julkisivuremontissa 2014 ei ole vaihdettu pesubetonipintaa, mutta alun perin maalattu betonisokkeli päällystetty laatala. Samalla on uudistettu sisäänkäynnit, jotka epätyypillisesti johtavat suoraan katutilaan. Katutila muodostuu yksityisenoloiseksi. Ikkunoiden pellitykset ja katon uusiminen ajoittuvat samaan korjaukseen ovien ja kivijalan kanssa. Pyörävaja on vuodelta 1982, parvekelasitukset vuodelta 1988 ja Jätekatos 1999.

Rakennuksen tieltä on purettu vuosina 1899 ja 1921 rakennetut asuinrakennukset, joista jälkimmäisenpaikalla oli ennen sijainut vuonna 1901 rakennettu asuinrakennus.



#### **As Oy Pallotammela**

*Suunnittelutoimisto Antti Tähtinen Ky 1984  
Ilmarinkatu 20 (Salhojankatu 38)*

Tontti on yhdistetty kolmesta tontista, joista suurimmalla on sijainnut teollisuutta (puolet korttelista), mm. kassakaappitehdas (Rakennusluvut: 1898 Puusepän verstaas asuinkäyttö, muutokset samaan rakennukseen: 1907 ja 1918 kassakaappitehdas, 1933 Suurempi punatiilinen kivi-rakennus). Kahdella muulla tontilla on ollut asuinrakennukset vuosilta 1898 ja 1915, sekä 1900 ja 1920.

Nykyiset rakennukset ovat saaneet parvekelasit vuonna 1986, sisäänkäyntikatokset 1986 ja pihan jäsennöinti jätekatoksineen 2002.



#### **As Oy Vellamonkatu 22**

*Suunnittelutoimisto Antti Tähtinen Ky (rakennuslupa 1984)  
Ilmarinkatu 20 (Salhojankatu 38)*

Aiemmin tontilla on sijainnut asuinrakennuksia (rakennusluvut vuosilta 1899 ja 1922). Nykyinen 1980-luvulla rakennettu asuinrakennus on pääosin alkuperäisessä kunnossa, joskin siihen on tehty julkisivumuutos vuonna 1989. Sillä on saneerauskaavan mahdollistama umpinainen ”maanpäällinen kellari”, joka ei luo aktiivista katutilaa. Rakennus kuitenkin sijoittuu Salhojankadun varteen jättäen parkkikenttensä Vellamonkadun varteen.

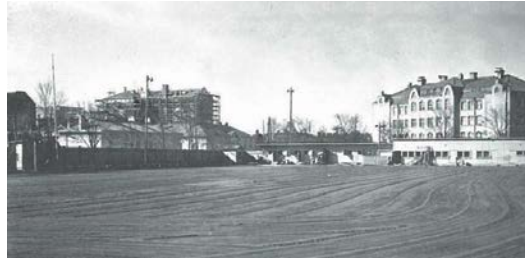
⇒ ***Tammelan saneerauskaavan pohjalta valmistuneet elementtirakenteiset asuinkerrostalot eivät muodosta yhtenäistä rakentamisaikansa tavoitteita edustavaa kokonaisuutta eikä niillä ole erityistä kaupunkikuvallista merkitystä.***

## Stadion

Pääkatsomo 1993, A. Harmes



Tammelan kentällä pesäpalloa vuonna 1932, Kuva: Pekkalan suvun kokoelma, Wacklin 1997, 74.



Tammelan hiekkakenttä 1950-luvulla ennen koulun julkisivumuutosta. Kuva: Reino Branthin/Tampereen museot, Wacklin 1997, 78.



Pallokentän aita. Kuvaaja: Jussi Kangas / Tampereen museot, Wacklin 1997, 79.



Stadionin nykyilme on pääosin peräisin 1990-luvulta. Vuonna 1993 rakennettiin pääkatsomo ja huoltorakennukseen tehtiin ulkoverhous- ja värimuutos. 1990-lopulla rakennettiin loput katsomot ja yleisötilat (1995 5 katsomorakennusta, sekä Kioski, tarjoilukatos ja esiintymiskatos, 1996 2 VIP-tilaa, 1998 uusi huoltorakennus). Vuodelta 2000 ovat valaisinpylväät ja tulostaulu. Pääkatsomon kuppi-istuimet asennettiin vuonna 2002.

Aidan betonipylväät ovat ainoat alkuperäisinä tai alkuperäisenkaltaisina säilyneet yksityiskohdat. Lisäksi yksi huoltorakennuksista edustaa vanhaa kerrostumaa pallokentän ajoilta.

Pääkatsomon arkkitehtuuri on tyypillistä oman aikakautensa rakenteellisuutta korostavaa high-techiä. Stadionkenttä ei katutasossa hahmotu julkisena avoimena tilana, vaan se on aidattu joka suuntaan. Stadion itsessään on verrattain matala verrattuna lähirakennuksiin, eikä rakennuksena nouse esiin ympäristöstään. Stadionin horisontaalisessa avoimessa tilassa on kuitenkin monumentaalista avoimen tilan arvokkuutta keskellä rakennettua kortteliympäristöä.

→ **Tammelan stadionin arvot liittyvät sen pitkäaikaiseen toimintaan sekä korttelirakenteen keskelle muodostuvaan poikkeukselliseen avoimeen tilaan. Pääkatsomon arkkitehtuuri edustaa omaa aikaansa ja on high-tech -arkkitehtuurin pari Tammelan terästalon kanssa.**



## 5. SUUNNITELMAN VAIKUTUKSET RAKENNETTUUN YMPÄRISTÖÖN

Luvun alussa esitellään stadionin suunnitelma Arkkitehtitoimisto JKMM Oy:n laatiman luonnossuunnitelmien materiaalia käyttäen. Sen jälkeen arvioidaan suunnitelman vaikutuksia rakennettuun ympäristöön edellä esitetyjä arvoja peilaten. Suunnitelman kuvausteksti on 2015 alussa laaditusta kilpailuehdotusta tarkentavasta luonnossuunnitelmasta<sup>11</sup>. Suunnitelmaa on päivitetty kesällä 2015<sup>12</sup>. Arviointi perustuu päivitettyyn suunnitelma-aineistoon.

Vaikutuksia arvioidessa käytetään samaa jakoa kuin edellisessä luvussa: kaupunkirakenne, toiminnot ja arvokohteet. Erityisesti tarkastelussa ovat vaikutukset edellä esitettyihin arvoihin ja niiden säilymiseen.

### Suunnitelman esittely



*Perspektiivikuva Tammelan koulun kulmasta. Suunnitelma "niiaa" Tammelan koulun suuntaan pihalle edelleen avaran tunnelman. Korkein torni osuu Kalevan tornien väliin niin, että aivan suoraan ikkunoiden eteen ei tule leveää rakennusmassaa. (Luonnos 24.8.2015, JKMM)*

Ideakilpailun voittajaehdotuksen "Hattutempu" perusteella tehdyssä luonnossuunnitelmassa (28.1.2015) kuvataan suunnitelmaa seuraavasti:

#### **"Kaupunkikuva ja arkkitehtuuri**

*Tammelan jalkapallostadion ja kokonaisuuteen liittyvät asuinrakennukset sijoittuvat merkittävälle paikalle Kalevan puistotien varteen. Lähiympäristössä kohoavat korkeina Kalevan tornitalot ja Kalevan kirkko. Sampola Itsenäisyydenkadun ja Sammonkadun eteläpuolella sijoittuu kulmittain stadioniin Kalevan puistotien varrelle. Ehdotus noudattaa Tammelan ruutukaavaa vapautuen tontin rajoitteista hahmonsä avulla. Itä- ja länsisivujen asuinrakennukset jäsentyvät katutilan mittakaavaan. Näiden väliin kaartuva stadionin ripustettu katos avaa näkymiä läpi korttelin kaikista lähestymissuunnista. Stadion luo yhteyden Tammelan koulun avoimeen pihatilaan ja sallii sille hyvät valaistusolosuhteet.*

<sup>11</sup> 28.1.2015

<sup>12</sup> 24.8.2015

Katosrakenteen plastinen muoto määrittää koko stadionin ilmettä. Puistomainen kaupunkitila hengittää pohjois-eteläsuunnassa määrittäen stadionin sisäänkäynnit. Veistoksellinen vaalea hahmo henkii urheilurakennuksen identiteettiä sallien asuinrakennusten osallistua itsenäisesti kaupunkikuvaan.

Rakennuksen päämateriaalit ovat alumiini, betoni ja lasi. Stadionin toimintaa korostetaan kaupunkikuvassa valaistuksen avulla. Korttelin julkisivuja kehitetään osana kokonaisuutta. Julkisivuissa käytetään rei'itettyjä alueita tukemaan stadionin julkista ilmettä ja samalla suojaamaan näkymiä asuntoihin. Stadionin katosrakenteet ovat metallia verhoiltuina yhtenäispinnoin. Katosten alapintojen rei'itettyjen verhousten taakse sijoitettu äänenvaimennus ja valaistus.

### Toiminta ja tekniikka

Ihanteellisesti pohjois-eteläsuuntaan asettuva pelikenttä sijoittuu katutasoon, jolloin se on helposti saavutettavissa. Kentän alapuoliseen tilaan toteutetaan pysäköinti, liikuntakeskus ja päivittäistavarakaupan tilat. Asuntojen irtaimistovarastot ja tukitilat sijoittuvat tämän alueen laidolle asuntomassojen alle. Katsomot nousevat molemmin puolin kenttää asuinrakennusten katsoessa ulospäin korttelista. Sisäänkäyntien aulatilat sijoittuvat lyhyille sivuille päätykatsomojen alle. Tämä peruskonsepti tukee niin stadionin kuin asuinrakennusten itsenäistä, toisistaan riippumatonta ja häiriötöntä toimintaa.

Yleisövirrat johdetaan pääasiassa kentän päädyistä. Liiketilat asettuvat korttelin vilkkaammalle puolelle Kalevan puistotien varteen, stadionin toiminnalliset tilat, joukkueiden, urheiluseurojen ja median tilat taas hiljaiselle puolelle korttelia Salhojankadun varteen. Sisäänajoa pysäköintiin sekä huoltoajoa on tutkittu tontin eteläpuoleisen Kalevan Puistotien ja Itsenäisyydenkadun kulmaan sijoittuvan LPA-tontin kautta. Stadionin huolto sijoittuu tontin luoteisnurkkaan, johon ajetaan Ilmarinkadun kautta häiritsemättä koulun toimintaa. Keittiö sijoittuu maantasokerrokseen. Kerroksiin sijoittuvat ravintolat, VIP-tilat, studiotilat sekä pohjakerroksen liikuntakeskus käyttävät huoltotilan yhteydessä sijaitsevaa nostinta. Myös päivittäistavarakauppa voidaan vaihtoehtoisesti huoltaa samasta paikasta hissillä alakertaan. Vip-sisäänkäynti ja joukkueiden sisäänkäynti sijoittuvat Salhojankadun puolelle. Kellariin sijoittuu 2500 m<sup>2</sup> kokoinen päivittäistavarakauppa sekä 2000 m<sup>2</sup> suuruisen liikuntakeskuksen tilat.

Otteluiden aikana Kalevan puistotien puoleiset liiketilat laajentavat myyntinsä pohjakerroksen käytävälle, joka liittyy sisäänkäyntiauloihin. Toisen kerroksen tasossa katsojat pääsevät liikkumaan kentän pitkille sivuille ja ravintolaan. Pääravintola, VIP-tilat ja studiotilat sijoittuvat luontevasti päällekkäin läntisen katsomon yhteyteen. Konsepti tarjoaa 6500 katsomopaikkaa kentän kaikilta sivuilta ja 500 paikkaa VIP-katsomosta.

Asuinrakennukset tukevat stadionin muotoa alemmissä kerroksissa ja nurkissa. Keskellä korttelisivua nousevat massat korostavat asuntojen itsenäistä luonnetta. Korttelipihat voidaan toteuttaa massojen väliin kattokerroksiin.

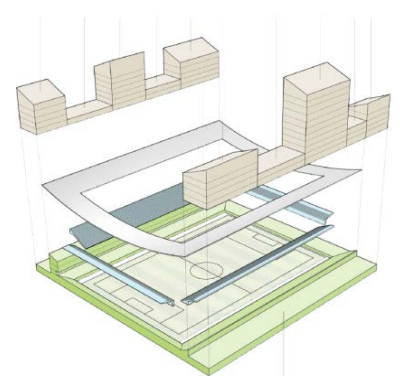
### Liikenne

Stadionin liikenne käyttää pääosin Kalevan puistotietä ja Tammelankatua. Ilmarinkatu on nykyiseen tapaan päättyvä katu, ja sitä käyttää osa stadionin ja siihen liittyvien kiinteistöjen huoltoliikenteestä. Stadionin lounaisnurkassa on huoltopiha, joka on mitoitettu 12 m jakeluautolle ja jätepuristimelle. Ravintoloiden huoltoa voidaan tehdä myös Tammelankadulta tapahtumien ulkopuolisena aikana.

Stadionin alla kellaritasolla on noin 350 autopaikan pysäköintihalli, jonne ajo tapahtuu eteläpuoleisen LPA-tontin kautta. Ajo on mitoitettu 8 metriä pitkän jakeluautolle, jonka vaatima vapaa korkeus on 4 metriä. Pysäköinti on asukkaiden (150ap) ja stadionin sekä liikkeiden henkilökunnan (80ap) käytössä. Päivittäistavarakaupan käyttöön on varattu



Valokuvia luonnosvaiheen (8/2015) pienoismallista. Yllä Kalevan puistotie etelään ja alla Salhojankatu pohjoiseen. Kuva: Anna Hyyppä.



Vanhemman luonnosvaiheen (29.1.2015) räjäytyskuva, josta näkyy toimintojen sijoittuminen massassa.

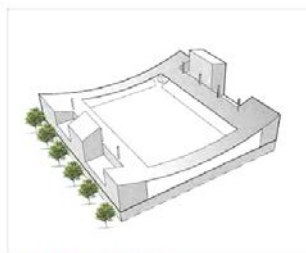


Valokuva luonnosvaiheen (8/2015) pienoismallista. Aukiotila ja sen takana siintävä Stadion.

70 autopaikkaa. Stadionin tapahtumien katsojapysäköinti tapahtuu alueella kadunvarsipysäköintinä. Joukkueiden bussipaikat ovat Salhojankadulla ja katsojia ym. saattavat bussit ja henkilöautot voivat pysähtyä Tammelankadun sisäänkäynnin edessä, johon myös Taksipaikat sijoittuvat. Jalankulun ja pyöräilyn yhteydet stadionille ovat jalankulku- ja pyöräilyverkostoja pitkin. Stadionin katsojien pyöräpysäköinti tapahtuu Kalevan puistotien ja Salhojankadun varressa sijoitettuna puiden väliin sekä Ilmarinkadun puoleisella sivustalla. Asukkaille ja henkilökunnalle on pyöräpaikkoja pysäköintilaitoksen yhteydessä. Pyöräpaikkannormin mukaisesti paikkoja tarvitaan noin 500 kpl/m<sup>2</sup>.”



Suunnitelma muodostaa umpikorttelin, joka kuitenkin aukeaa sivuilleen: Ilmarinkadulle ja Tammelankadulle. Salhojankadun ja Kalevan puistotien varteen sijoittuu korkeimmat osat. Ensimmäisessä kerroksessa on kentän lisäksi liiketilaa Kalevan puistotielle, autot ovat maan alla ja asunnot sijoittuvat ylempiin kerroksiin. Vasemmalla kuva luonnosvaiheesta 1/2015 (JKMM) ja valokuva luonnosvaiheen 8/2015 pienoismallista. Valokuva: Anna Hyyppä



Suunnitelman kehittyminen: ensimmäisessä kuvassa kilpailuvaihe, toisessa tammikuun luonnos ja kolmannessa elokuun luonnossuunnitelma asemakaavaluonnosta varten. Kuva: JKMM 8/2015

### Suunnitelman muutokset

Tässä selvityksessä tehtävän arvioinnin kannalta merkittävimmät muutokset 24.8.2015 päivitetystä suunnitelmasta aiempaan verrattuna ovat Salhojankadun keskimmäisen asuinkerrostalon korkeusmuutokset sekä ajo-yhteyden muutokset pysäköintihalliin.

Päivitetystä luonnossuunnitelmassa asuinkerrosalaa on hivenen lisätty. Salhojankadun varteen sijoittuva keskimäinen asuinrakennus on esitetty kymmenkerroksisena. Näin se hahmottuu parina kerrosta korkeammalle asuintornille Kalevan puistotien varressa. Lisäksi tornit ovat yhtenäisemmät mittasuhteiltaan leveys suunnassa, jolloin niiden samankaltaisuus korostuu entisestään.

Päivitetystä luonnossuunnitelmassa ajo pysäköintihalliin tapahtuu Tammelankadulta, läheltä Salhojankadun risteystä. As Oy Kalevan lukon edustalle ei siten tule aiemmin esitettyä pysäköintiramppia ja sen katosrakenteita.



Suunnitelma Itsenäisyydenkadun päästä (Kuva JKMM 8/2015)

## Vaikutukset kaupunkirakenteeseen ja katutiloihin

Pallokenttä sijoittuu ruutukaavarakenteeseen. Pohjapiirroksessa se näyttää täydentävän korttelirakennetta tasaisesti kaikilta sivuiltaan, mutta katutasolta tarkasteltuna veistoksellinen kattomuoto muodostaa korttelin ympärille keskenään hyvin erilaisia kaupunkitiloja. Etelä- ja pohjoispuoli ovat kaareutuvien katosrakennelmien ansiosta hyvinkin matalia, kun taas itä- ja länsisivulla sijoitetut asuinrakennukset nousevat kaupunkikuvallisesti näkyvään asemaan.

Kalevan puistotie ja stadionin lähikorttelit Tammelan puolella ovat kahden erilaisen kaupunginosan rajapinnassa. Tämä erityinen kohta mahdollistaa erilaisia lähestymistapoja - kaupunkirakennetta voidaan joko eheyttää tai sitä voidaan täydentää uusilla elementeillä. Suunnitelmaan sisältyvä strategia on tämän asetelman suhteen kahtalainen: yhtäältä se sopeutuu Tammelan ruutukaavaan eheyttäen ja vahvistaen ruutukaavakorttelien rakennetta selkeästi rajatuilla äärilaidoillaan, toisaalta se tuo paikalle uuden ajallisen kerrostuman ja arkkitehtonisen elementin, joka on sekä rakennustaiteellisesti kunnianhimoinen että rakennustyyppinä uudenlainen risteymä, hybridi. Rakennustyyppinä hybridirakennus on uusi, erilainen kerrostuma, joka poikkeaa kaikesta ympäröivästä korttelirakenteesta. Lisäksi juuri tämä hybridirakennus on arkkitehtuuriltaan ainutlaatuinen ja korkeatasoinen.

Kalevan puistokatu toimii tällä hetkellä kahden kaupunginosan vedenjakajana, jossa periaatteessa toisella puolella on funktionalistista avointa katutilaa muodostava Kaleva ja toisella ruutukaavainen Tammela. Käytännössä katu on yhdistelmä molempia: kadun varren rakennukset ovat rakennetut enimmäkseen 1950-luvulla, mutta poislukien Kalevan tornit, niiden sijoittuminen tontille noudattaa vanhempaa rakentamistapaa, jossa rakennukset rajaavat katua melko tiiviisti. Bulevardityyppinen puistokatu sinällään on peräisin jo 1920-luvun kaupunkisuunnitelmista. Suunnitelma asettuu rajaamaan puistokatua muiden rakennusten kanssa samaan linjaan, eikä siten muodosta poikkeamaa korttelirakenteessa. Aiempaan julkisivuun verrattuna rakennukset ovat korkeampia, mutta leveän puistokadun perusasetelma kestää tämän. Stadionsuunnitelman myötä puistokadun länsipuolelle muodostuu itsenäinen vastinpari Kalevan tornien kanssa.

Vellamonkadulle muodostuu 10-kerroksisesta asuinrakennuksesta uusi pääte. Päätteiden suunnittelu on osa klassista kaupunkisuunnittelun ideologiaa, joka ajatuksena sinällään sopii 1800-luvun lopun ruutukaavaan. Salhojankadun kapeassa katutilassa se on kuitenkin poikkeuksellinen ja edellyttää huolellista suunnittelua rakennuksen arkkitehtuurin ja sen maantason ja katutilan osalta.

## Vaikutukset toimintoihin

Pallokenttää on ympäröinyt aita koko sen olemassaolon ajan, mikä on muodostanut sille suljetun luonteen maantason kaupunkikuvassa ja katutilan aktiivisuuden suhteen. Suunnitelmassa tuodaan katutasoon liiketiloja, joka monipuolistaa alueen toimintaa, aktivoi katutilaa ja sen urbaania luonnetta. Asetelmassa voi nähdä paluuta vanhaan Tammelaan ja kantakaupungin katutilaan, jossa liiketiloja sijaitsi nykyistä enemmän kaupunginosan eri puolilla. Hybridirakennus on nykyaikainen versio toiminallisesti sekoittuneesta kaupunkitilasta, joka tapahtuu nyt uutena versiona samassa rakennuskompleksissa.

Toisaalta, pallokenttä on ollut osa alueen yhteisöllistä ja omaehtoista liikuntatoimintaa, joka yhdessä koulun kanssa on muodostanut asuinkortteleiden julkisen sosiaalisen tilan. Stadion on jo pitkään ollut rajoitetussa käytössä urheilutoiminnan muututtua liiketoiminnan suuntaan. Stadionin tuleva kehittäminen on uusi askel urheilutilan kaupallisen toiminnan kehittymisessä. Lisääntyvän yksityistymisen rinnalla syntyy samalla myös uusia mahdollisuuksia avata kenttä uudestaan myös lähiyhteisölle, esimerkiksi uusien toimintamalien kautta (esimerkiksi yhteistyö koulujen ja päiväkotien kanssa).

## Vaikutukset arvokohteisiin

### ***Tammelan koulu***

Suunnitelman matalampi reuna sijoittuu pohjoisreunaan, Tammelan koulua vastapäätä. Korkeimmat kohdat ovat 6 kerroksisia Kalevan puistotien ja Salhojankadun varressa. Rakennusmassa mataloituu keskeltä koulupihan kohdalla ja paviljonkimaisesti erillään sijaitsevan vanhan koulurakennuksen suuntaan. Siten ratkaisu luo avoimen vaikutelman etelä-pohjoissuuntaan sekä säilyttää osan pitkistä näkymistä koulurakennuksesta.

### ***Tammelan teollisuusperintö***

Tammelan teollisuusrakennukset ovat suunnitellut osaksi ruutukaavan korttelirakennetta, eikä niiden kaupunkikuvallista arvoa heikennä rakennetun ruutukaavan täydentyminen ympärillä. Suunnitelma on Salhojankadun ja Tammelankadun kulmassa vain 6 kerroksinen, jolloin se ei poikkea merkittävästi teollisuusrakennusten korkeudesta.

### ***Kaleva***

Kalevan länsiosa on luokiteltu valtakunnallisesti arvokkaaksi rakennuskulttuuriympäristöksi. Se on yksi yhtenäisimmistä ja laajimmista kaupunginosista, joka on toteutettu toisen maailmansodan jälkeen funktionalismin kaavoitusperiaatteiden mukaisesti. Kalevan kirkko on Suomen uudemman kirkkoarkkitehtuurin monumentaalisin esimerkki.<sup>13</sup>

<sup>13</sup> [http://www.rky.fi/read/asp/r\\_kohde\\_det.aspx?KOHDE\\_ID=1253](http://www.rky.fi/read/asp/r_kohde_det.aspx?KOHDE_ID=1253)

Kalevan kirkon tai Liisanpuiston arvoon ja asemaan kaupunkikuvassa stadionin suunnitelma ei vaikuta merkittävästi. Suunnitelma sijoittuu kirkkopuistoon kulmittain ja rakennukset ovat vain pienin osin suorassa keskinäisessä näköyhteydessä kirkkorakennukseen. Suunnitelmien päivitys, jossa As Oy Kalevan lukon edustalle suunniteltu pysäköintirampin katos on poistettu, parantaa suunnitelman kaupunkikuvallista laatua.

Suurmaisemassa tärkeää on korkeimpien asuinrakennusten korkeus suhteessa Kalevan kirkon kellotorniin. Kalevan tornien tapaan suositeltavaa on pysyä kirkon vesikattolinjan alapuolella, jolloin kellon asema kaupunkikuvassa säilyy.

Kalevan tornien suhteen uusi hybridirakennus muodostaa merkittävän naapurin. Kalevan tornit nousivat aikanaan modernin arkkitehtuurin ja kaupunkisuunnittelun symboleina vanhanaikaisen Tammelan laidalle, kontrasti oli tuolloin huikea. Vuosien aikana Tammela on uudistunut ja rakennuskanta modernisoitunut (saneerauskaava 1966 jälkeen). Kalevan tornien kaupunkirakenteellinen ja kaupunkikuvallinen sommitelma ja sijainti on edelleen merkittävä.

Stadionsuunnitelman matalammat asuinrakennukset sijoittuvat sopeutuvasti Tammelan kerrostalojen mittakaavaan ja siten muodostavat korttelirakennetta eheyttävän rakennuskorkeuden linjan. Korkeimpien rakennusten osalta keskeinen kaupunkikuvallinen kysymys on niiden suhde Kalevan torneihin. Varhaisemmassa luonnoksessa yksittäinen tornirakennus on suhteutunut ambivalentisti Kalevan torneihin, osin hakien yhteenkuuluvuutta, osin stadionin omana maamerkinä. Päivitetyssä suunnitelmassa on esitetty ratkaisu, jossa on kaksi lähes tasaveroista korkeampaa asuinrakennusta stadionin vastakkaisilla puolilla. Ratkaisu on tasapainoinen suunnitelma, jossa stadionin tornit muodostavat kokonaisuuden stadionin jalustaosan kanssa. Itsenäisenä hahmottuva uusi rakennuskompleksi nousee oman aikansa merkkirakennukseksi eikä edellisten suunnitelmaversioiden tapaan pyri liittymään Kalevan torneihin.

### ***As Oy Kalevan lukko ja aukio***

Rakennuksen arvot ovat rakennustaiteellisia ja liittyvät sen sijaintiin kaupunkirakenteen solmukohdassa. Stadionin rakentamisella rakennuksen eteen jäävän aukiotilan asema ja toiminnan kehittäminen tulee korostumaan. Tulevan kaupunkiraitiotien merkittäväksi pysäkiksi on kaavailtu Itsenäisyydenkadun loppupäätä. Aukio on merkittävä saapumissuunta stadionille ja siten se nousee merkittäväksi julkiseksi kaupunkitilaksi. Suunnitelman päivityksessä ramppi katoksineen aukiolla on jätetty pois, mikä edesauttaa aukiotilan kehittämistä ja jäsennöintiä – sekä toiminnallisesti että kaupunkikuvallisesti suhteessa ympäristön arvorakennuksiin.

### ***Saneerauskaavan kerrostalohteet***

Saneerauskaavan mahdollistamat rakennukset, eli alueella 1970-1990 rakennetut asuinkerrostalot ja niiden korttelirakenne poikkeavat aiemmasta alueen kerrostalorakentamisesta: rakennuksissa on umpinaisia ensimmäisiä kerroksia ja parkkikenttiä. Rakennukset eivät muodosta aktiivista katutilaa, vaan toteutustavaltaan lähiömäisen ympäristön. Suunnitelma muuttaa tilannetta aktivoimalla maantasokerrosta, jolloin kaupunkikuvasta tulee monitoimintaisempi ja keskustamaisempi. Katutila muuttuu erityisesti Salhojankadulla huomattavasti tiiviimmäksi, mutta kaupunkikuvalliset tai rakennushistorialliset arvot eivät sinällään ole uhattuina.

# LÄHDELUETTELO

JKMM: Tammelan Jalkapallostadion / Suunnitelman kehittäminen LUONNOS 24.8.2015

JKMM: Tammelan Jalkapallostadion / Suunnitelman kehittäminen LUONNOS 28.1.2015

Museovirasto, valtakunnallisesti arvokkaat rakennetut kulttuuriympäristöt.

Kalevan kirkko ja kaupunginosa.

[http://www.rky.fi/read/asp/r\\_kohde\\_det.aspx?KOHDE\\_ID=1253](http://www.rky.fi/read/asp/r_kohde_det.aspx?KOHDE_ID=1253) (luettu 8.5.2015)

Riionheimo, Anna & Ehrström, Margaretha (toim.): Kulttuuriympäristöanalyysi – opas DIVE-menetelmän käyttöön, Museovirasto 2014, 83 s., pdf

<http://www.nba.fi/fi/File/2320/opus-dive-menetelman-kayttoon.pdf>

Tammelan yleissuunnitelma, alustava luonnos 11.6.2012

Teollinen Tammela -raitti (2007). Tampereen kaupungin kulttuuripalvelut.

Urkola, Anna-Maija (1996): Lapsuuteni Tammela. Tampere-Seura, Tampere.

Wacklin, Matti (1997): Suutarien pääkaupunki. Tampereen kaupunginosat Julkaisusarja X. Tampereen Tammelalaiset ry, Tampereen kaupunki.

Wikipedia: [http://fi.wikipedia.org/wiki/Tammelan\\_stadion](http://fi.wikipedia.org/wiki/Tammelan_stadion) (luettu 1.4.2015)