



LUONNOS

	L	TAMMELAN JALKAPALLOSTADION / SUUNNITELMAN KEHITTÄMINEN	
ARKKITEHTITOIMISTO JKMM OY LAPINRINNE 3 00100 HELSINKI P.+358 (0)9 2522 0700 F.+358 (0)9 2522 0710 WWW.JKMM.FI			11.12.2014

## HATTUTEMPPU–KEHITETTY SUUNNITELMALUONNOS

### Kaupunkikuva ja arkkitehtuuri

Tammelan jalkapallostadion ja kokonaisuuteen liittyvät asuinrakennukset sijoittuvat merkittävälle paikalle Kalevan puistotien varteen. Lähiympäristössä kohoavat korkeina Kalevan tornitalot ja Kalevan kirkko. Sampola Itsenäisyydenkadun ja Sammonkadun eteläpuolella sijoittuu kulmittain stadionin Kalevan puistotien varrelle. Ehdotus noudattaa Tammelan ruutukaavaa vapautuen tontin rajoitteista hahmonsa avulla. Itä- ja länsisivujen asuinrakennukset jäsentyvät katutilan mittakaavaan. Näiden väliin kaartuva stadionin ripustettu katos avaa näkyviä läpi korttelin kaikista lähestymissuunnista. Stadion luo yhteyden Tammelan koulun avoimeen pihatilaan ja sallii sille hyvät valaistusolosuhteet.

Katosrakenteen plastinen muoto määrittää koko stadionin ilmettä. Puistomainen kaupunkitila hengittää pohjois-eteläsuunnassa määrittäen stadionin sisäänkäynnit. Järjestely on toiminnan kannalta perusteltu, kaupunkikuvassa luonteva ja arkkitehtonisesti vertailukelpoinen suhteessa ympäristön merkkirakennuksiin. Veistoksellinen vaalea hahmo henkii urheilurakennuksen identiteettiä sallien asuinrakennusten osallistua itsenäisesti kaupunkikuvaan.

Rakennuksen päämateriaalit ovat alumiini, betoni ja lasi. Rakennuksen stadion elää tapahtumien mukaan häiritsemättä asumista. Stadionin toimintaa korostetaan kaupunkikuvassa valaistuksen avulla. Korttelin julkisivuja kehitetään osana kokonaisuutta. Julkisivuissa käytetään reiitettyjä alueita tukemaan stadionin julkista ilmettä ja samalla suojaamaan näkymiä asuntoihin. Stadionin katosrakenteet ovat metallia verhoiltuina yhtenäispinnoin. Katosten alapintojen reiitettyjen verhousten taakse sijoitettu äänenvaimennus ja valaistus.

### Toiminta ja tekniikka

Ihanteellisesti pohjois-eteläsuuntaan asettuva pelikenttä sijoittuu katutasoon, jolloin se on helposti saavutettavissa. Kentän alapuoliseen tilaan toteutetaan pysäköinti, liikuntakeskus ja päivittäistavarakaupan tilat. Asuntojen irtaimistovarastot ja tukitilat sijoittuvat tämän alueen laidoille asuntomassojen alle. Katsomot nousevat molemmin puolin kenttää asuinrakennusten katsoessa ulospäin korttelista. Sisäänkäyntien aulatilat sijoittuvat lyhyille sivuille päätykatsomojen alle. Tämä peruskonsepti tukee niin stadionin kuin asuinrakennusten itsenäistä, toisistaan riippumatonta ja häiriötöntä toimintaa.

Yleisövirrat johdetaan pääasiassa kentän päädyistä. Auloista siirrytään katsomoihin nurkkiin sijoitettujen laajojen kierreportaiden välityksellä. Pääkatsomoon on helppoa siirtyä myös taustatilan kautta nousevan katsomon läpi. Liiketilat asettuvat korttelin vilkkaammalle puolelle Kalevan puistotien varteen, Stadionin toiminnalliset tilat, joukkueiden, urheiluseurojen ja median tilat taas hiljaiselle puolelle korttelia Salhojankadun varteen. Sisäänajoa pysäköintiin sekä huoltoajoa on tutkittu tontin eteläpuoleisen Kalevan Puistotien ja Itsenäisyydenkadun kulmaan sijoittuvan LPA-tontin kautta. Stadionin huolto sijoittuu tontin luoteisnurkkaan, johon ajetaan Ilmarinkadun kautta häiritsemättä koulun toimintaa. Kentän huoltolaitteisto on tällöin kentän tasossa suorassa yhteydessä kenttään. Keittiö sijoittuu maantasokerrokseen. Kerroksiin sijoittuvat ravintolat, VIP-tilat, studiotilat sekä pohjakerroksen liikuntakeskus käyttävät huoltotilan yhteydessä sijaitsevaa nostinta. Myös päivittäistavarakauppa voidaan vaihtoehtoisesti huoltaa samasta paikasta hissillä alakertaan. Vip-sisäänkäynti ja joukkueiden sisäänkäynti sijoittuvat Salhojankadun puolelle. Kellariin sijoittuu 2500 m2 kokoinen päivittäistavarakauppa sekä 2000 m2 suuruisen liikuntakeskuksen tilat.

Otteluiden aikana Kalevan puistotien puoleiset liiketilat laajentavat myyntinsä pohjakerroksen käytävälle, joka liittyy sisäänkäyntiauloihin. Toisen kerroksen tasossa katsojat pääsevät liikkumaan kentän pitkille sivuille ja ravintolaan. Pääravintola, VIP-tilat ja studiotilat sijoittuvat luontevasti päällekkäin läntisen katsomon yhteyteen. Konsepti tarjoaa 6500 katsomopaikkaa kentän kaikilta sivuilta ja 500 paikkaa VIP-katsomosta.

Asuinrakennukset tukevat stadionin muotoa alemmissa kerroksissa ja nurkissa. Keskellä korttelisivua nousevat massat korostavat asuntojen itsenäistä luonnetta. Korttelipihat voidaan toteuttaa massojen väliin katokerroksiin. Väestönsuojat ja huoneistojen irtaimistovarastot sijoitetaan asuinrakennusten alle kellarikerrokseen. Malli sallii erityyppisiä asuntotyyppisiä, hallinta- ja toteutusmuotoja sekä vaihteittain rakentamista. On kuitenkin todettava, että teknisesti optimaalisinta on hankkeen toteuttaminen kokonaisuutena.

Tekniset tilat sijoitetaan asuinrakennusten ylimpiin kerroksiin ja stadionin kellariin. Pystyhormit varataan asuinrakennusten rungosta sekä stadionilla päätykatosten kannatinpilareiden välistä.

### Rakenne

Stadion ja asuinrakennukset ovat erillisillä rungoilla. Asuinkerrostalot nousevat torneina 6-12 kerrosta matalammasta yhdistävästä osasta. Katsomot ja päätyalueet on suojattu ripustetuilla katoksilla.

Rakennukset perustetaan maanvaraisesti tai paalutettuina pohjatutkimusten tulosten mukaan. Rakennukset lähtevät maantasosta ja asuinkerstalojen sekä paikoitusalueen laatat tehdään maanvaraisena kantavuuden salliessa. Stadionin ripustettujen katosten vetotangot ankkuroidaan kalliioon.

Asuinrakennusten runko on lamellyyppinen. Runkorakenteet ovat betonielementtejä. Poikittaiset seinäelementit kantavat pituussuuntaan sijoitetut ontelolaatat. Pitkän sivun julkisivut voivat olla kantamattomia betonielementtejä. Parvekkeet on tuettu sivuseinillä rakennuksen rungosta. Jäykistys on poikittaissuunnassa hoidettu seinäelementeillä ja pituussuunnassa hissikuiluilla. Hissikuilut ovat myös betonielementtirakenteisia. Poikkeuksena on korkeimman rakennuksen kaksi alinta kerrosta, jotka tehdään paikallavaluna kaikkien seinien osalta. Vaihtoehtoisesti koko rakennusrunko voidaan toteuttaa paikallavalettuna betonirakenteena.

Stadionin osalla jalkapallokentän alapuolelle sijoitettava autopaikoitus voidaan toteuttaa normaalilla pilari/jännebetonipalkki rungolla 8,1x17 m ruudussa, koska kuormitus kentällä on pieni. Laatasto tehdään pitkien palkkien väliin kuorilaattaelementeillä. Rakenne on mastojäykisteinen. Katsomoiden rungot ovat betonirakenteisia poikittaisia kehiä n. 12m jaolla. Nämä voivat olla betonielementtejä tai paikalla valettavia kokonaisuuksia. Kehien päälle kiinnitetään katsomon porrasrunko. Pääkatsomon alla on käytävätilaa, jolle liiketilat voivat levittäytyä. Ravintolakatsomon alapuolelle on sijoitettu apu- ja huoltotiloja. Päätykatsomoiden alle sijoittuvat sisäänkäyntiaulat. Portaat tehdään paikallavalaen tai betonielementeistä. Katsomon runko toimii katosten pylonien ja ripustuspilareiden tukirakenteena. Katokset ovat ripustettuna kahdella tavalla. Pitkät, koko päädyn ylittävät katokset on ripustettu katoksen tasossa kulkevilla vetotangoilla. Nämä tangot on kiinnitetty molemmista päistään leveisiin pilareihin ja pilarit on tuettu taso- ja katsomorakenteisiin. Keskialueen katokset on ripustettu pylonien huippujen kautta kulkevilla haruksilla. Pylonit on tuettu katsomorakenteisiin ja pylonin takana kulkee vetotanko, jolla ankkuroidaan vetovoimat. Katosten runko on terästä ja katostasossa on ristikointia jäykistämässä rakenne levymäiseksi. Tasorakenteen muodostaa teräsprofiililevy joka verhoillaan vedeneristysmateriaalilla. Pylonien yläpähän voidaan sijoittaa kentän valaistusta. Muita valaistuksen mahdollisia sijoituspaikkoja ovat katosten reunat ja sisäkulmat.

### Liikenne

Stadionin liikenne käyttää pääosin Kalevan puistotietä ja Tammelankatua. Ilmarinkatu on nykyiseen tapaan päättyvä katu, ja sitä käyttää osa stadionin ja siihen liittyvien kiinteistöjen huoltoliikenteestä. Stadionin lounaisnurkassa on huoltopiha, joka on mitoitettu 12 m jakeluautolle ja jätipuristimelle. Ravintoloiden huoltoa voidaan tehdä myös Tammelankadulta tapahtumien ulkopuolisena aikana. Stadionin alla kellaritasolla on noin 350 autopaikan pysäköintihalli, jonne ajo tapahtuu eteläpuoleisen LPA-tontin kautta. Ajo on mitoitettu 8 metriä pitkän jakeluautolle, jonka vaatima vapaa korkeus on 4 metriä. Pysäköinti on asukkaiden (150ap) ja stadionin sekä liikkeiden henkilökunnan (80ap) käytössä. Päivittäistavarakaupan käyttöön on varattu 70 autopaikkaa. Stadionin tapahtumien katsojapysäköinti tapahtuu alueella kadunvarsipysäköintinä. Joukkueiden bussipaikat ovat Salhojankadulla ja katsojia ym. saattavat bussit ja henkilöautot voivat pysähtyä Tammelankadun sisäänkäynnin edessä, johon myös Taxipaikat sijoittuvat. Jalankulun ja pyöräilyn yhteydet stadionille ovat jalankulku- ja pyöräilyverkostoja pitkin. Stadionin katsojen pyöräpysäköinti tapahtuu Kalevan puistotien ja Salhojankadun varressa sijoitettuna puiden väliin sekä Ilmarinkadun puoleisella sivustalla. Asukkaille ja henkilökunnalle on pyöräpaikkoja pysäköintilaitoksen yhteydessä. Pyöräpaikkanormin mukaisesti paikkoja tarvitaan noin 500 kpl/m2.

### Luonnossuunnitelman kehitys

Kilpailuvaiheesta suunnitelmaa on kehitetty kilpailun tuomariston ja hankkeen ohjausryhmän antamien ohjeiden mukaisesti. Suunnitelman avulla on ennen asemakaavoituksen käynnistämistä varmistuttu siitä, että tuomariston linjaukset ovat suunnitteluratkaisussa mahdollisia. Stadioniin on lisätty päätykatsomot, kenttä on laskettu katutasoon, stadionin päädyt on lasitettu umpeen ja Salhojankadun puoleista rakennusten massoittelua on kevennetty. Rakennusta on laskettu kokonaisuudessaan kerroksella ja sitä on kavennettu, jotta Salhojankadun puoleinen puurivi on saatu säilytettyä. Katsojapaikkoja stadionille on osoitettu 6500 kappaletta sekä tämän lisäksi VIP-katsomoihin 500 kappaletta. Kellariin on tutkittu päivittäistavarakauppa huoltoineen ja liikuntakeskus. Kokonaisuuden tavoitteellista asuntokerrosneliömetrimäärää on pudotettu 15 000 kem2:iin. Suunnitelma toteuttaa tämän tavoitteen. Muuten tilaohjelma on kilpailuohjelman mukainen.

		<b>TAMMELAN JALKAPALLOSTADION / SUUNNITELMAN KEHITTÄMINEN</b>	
			11.12.2014
ARKKITEHTITOIMISTO JKMM OY LAPINRINNE 3 00100 HELSINKI P.+358 (0)9 2522 0700 F.+358 (0)9 2522 0710 WWW.JKMM.FI			

**LUONNOS**

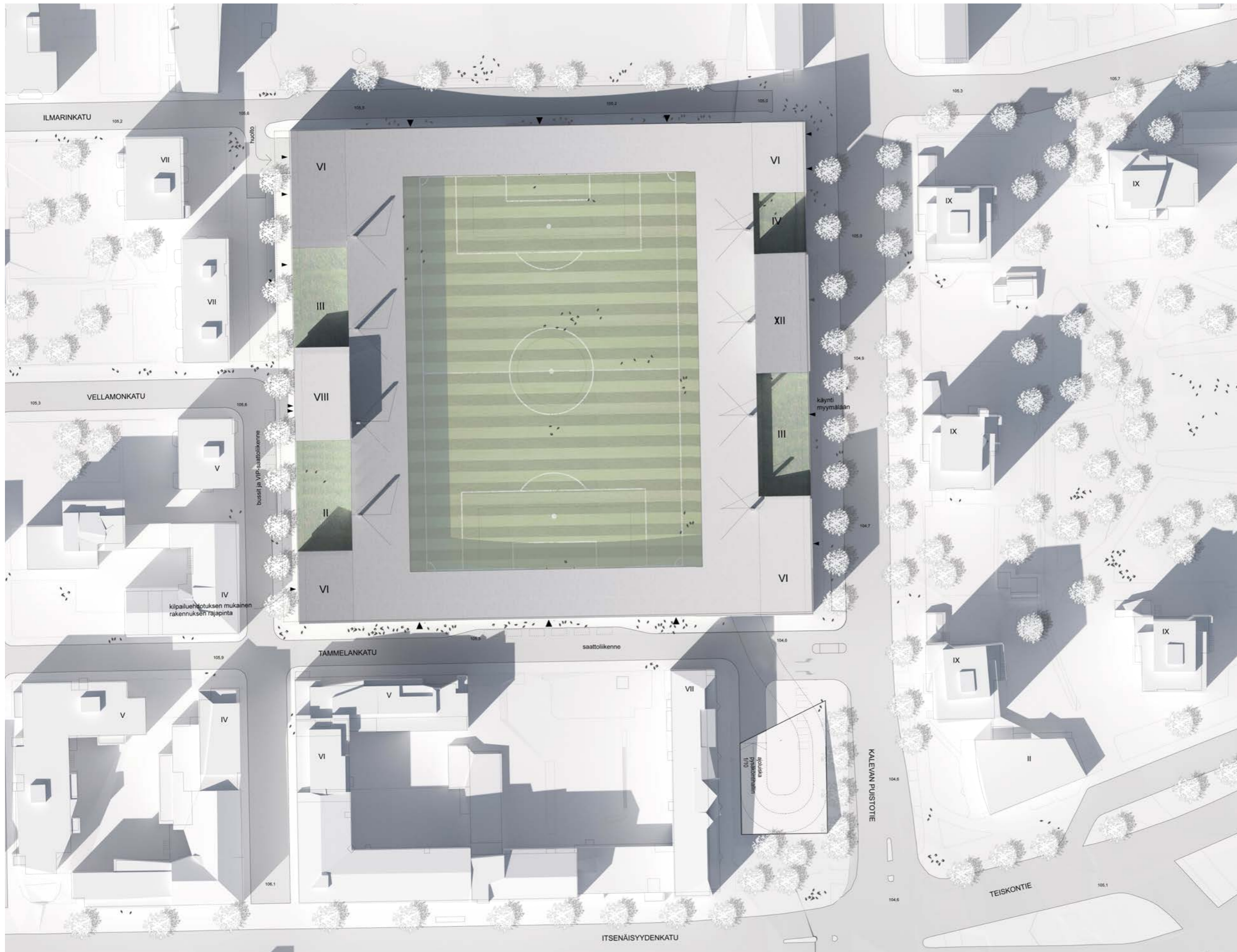


© Lentokuva Vallas Oy



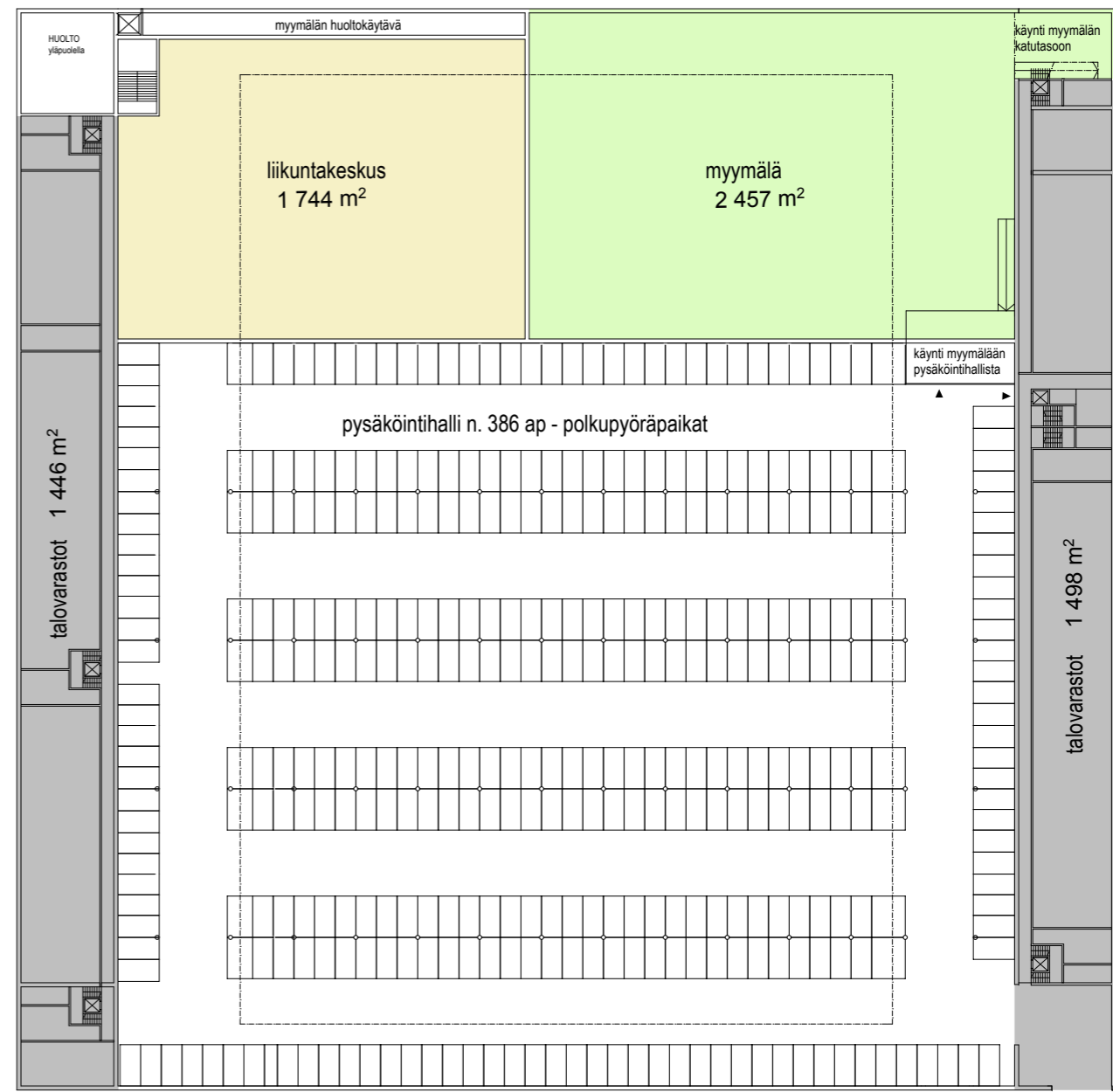
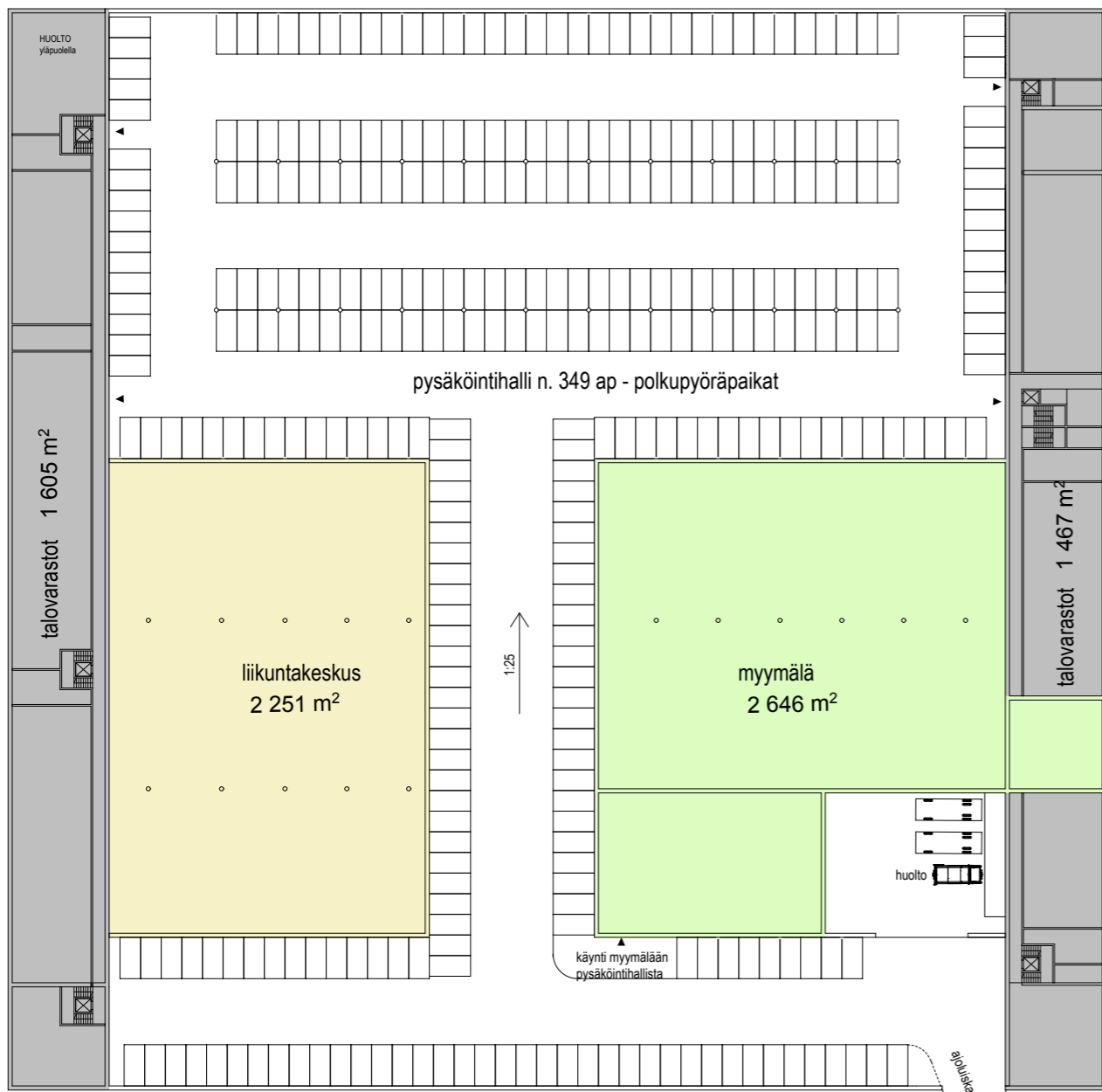
LUONNOS

	<p>L</p>	<p>TAMMELAN JALKAPALLOSTADION / SUUNNITELMAN KEHITTÄMINEN</p>	
		<p>RAKEISUUSKAAVIO</p>	<p>1:5000</p>
<p>ARKKITEHTITOIMISTO JKMM OY LAPINRINNE 3 00100 HELSINKI P.+358 (0)9 2522 0700 F.+358 (0)9 2522 0710 WWW.JKMM.FI</p>			



**LUONNOS**

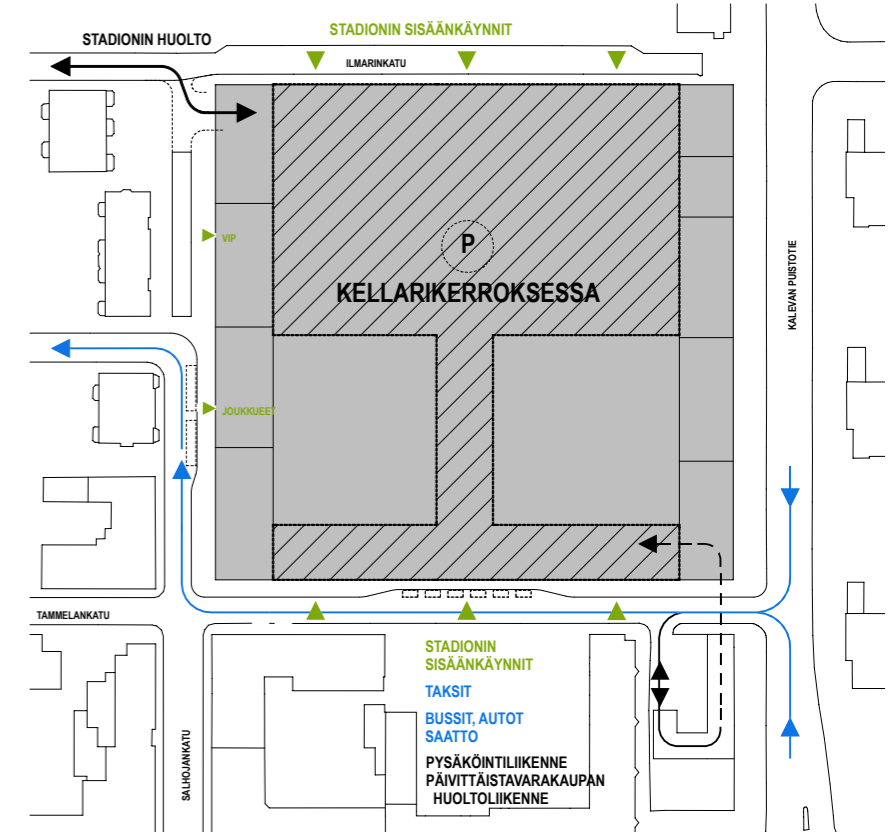
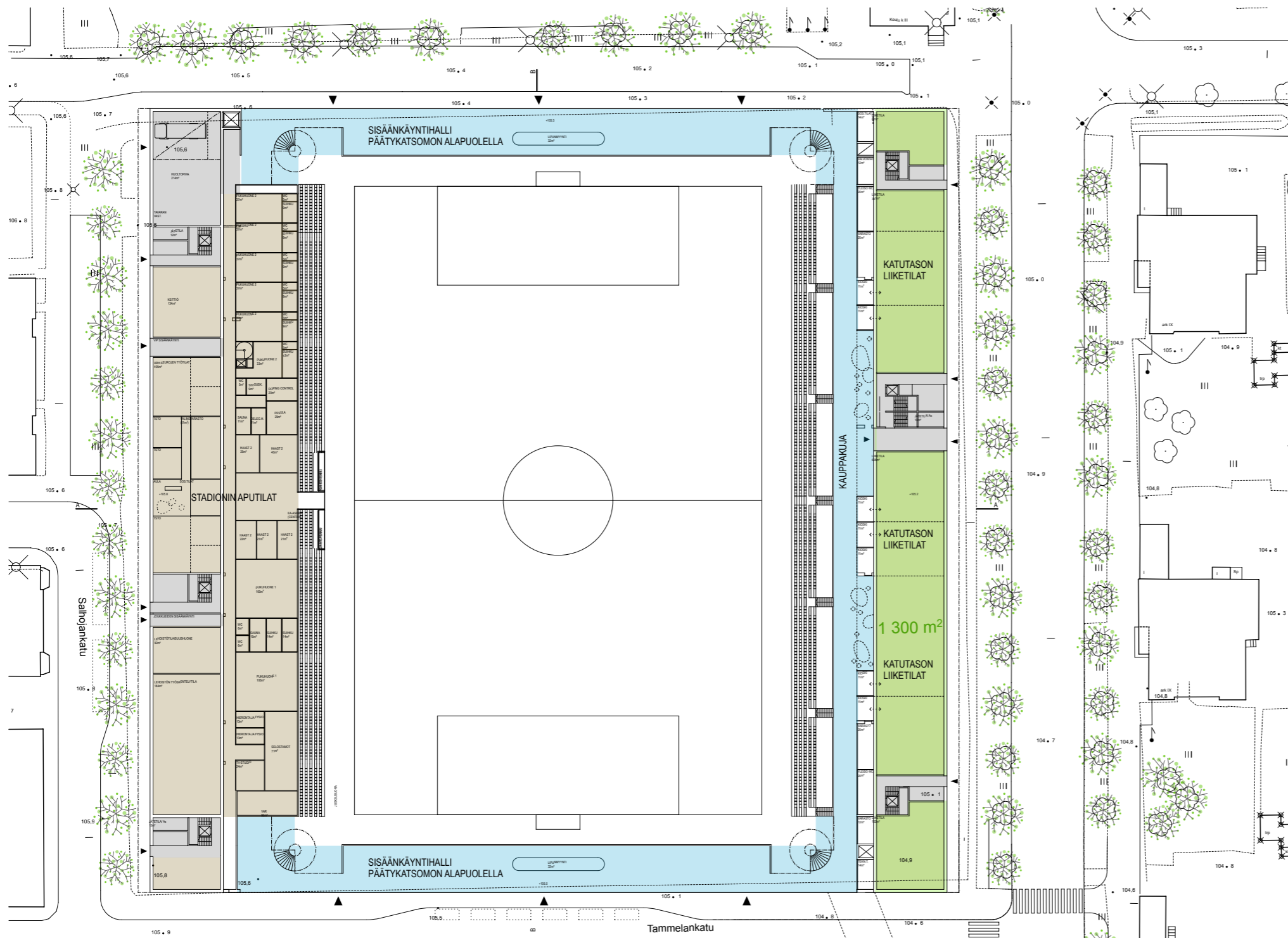
	<b>L TAMMELAN JALKAPALLOSTADION / SUUNNITELMAN KEHITTÄMINEN</b>	
	<b>ASEMPIIRUSTUS</b>	<b>11.12.2014</b>
ARKKITEHTITOIMISTO JKMM OY LAPINRINNE 3 00100 HELSINKI P.+358 (0)9 2522 0700 F.+358 (0)9 2522 0710 WWW.JKMM.FI		



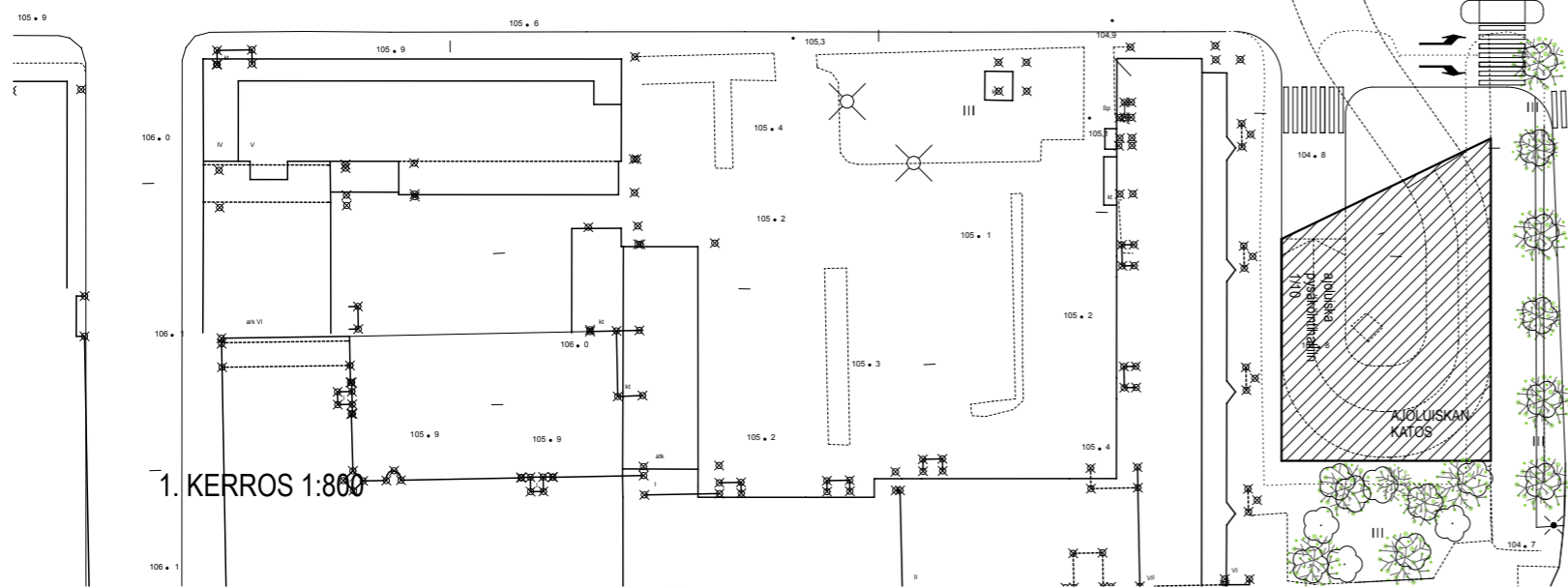
VAIHTOEHTO 1 / VÄHITTÄISTARVIKEKAUPAN HUOLTOTUNNELI

VAIHTOEHTO 2 / VÄHITTÄISTARVIKEKAUPAN HUOLTOHISSI

**LUONNOS**



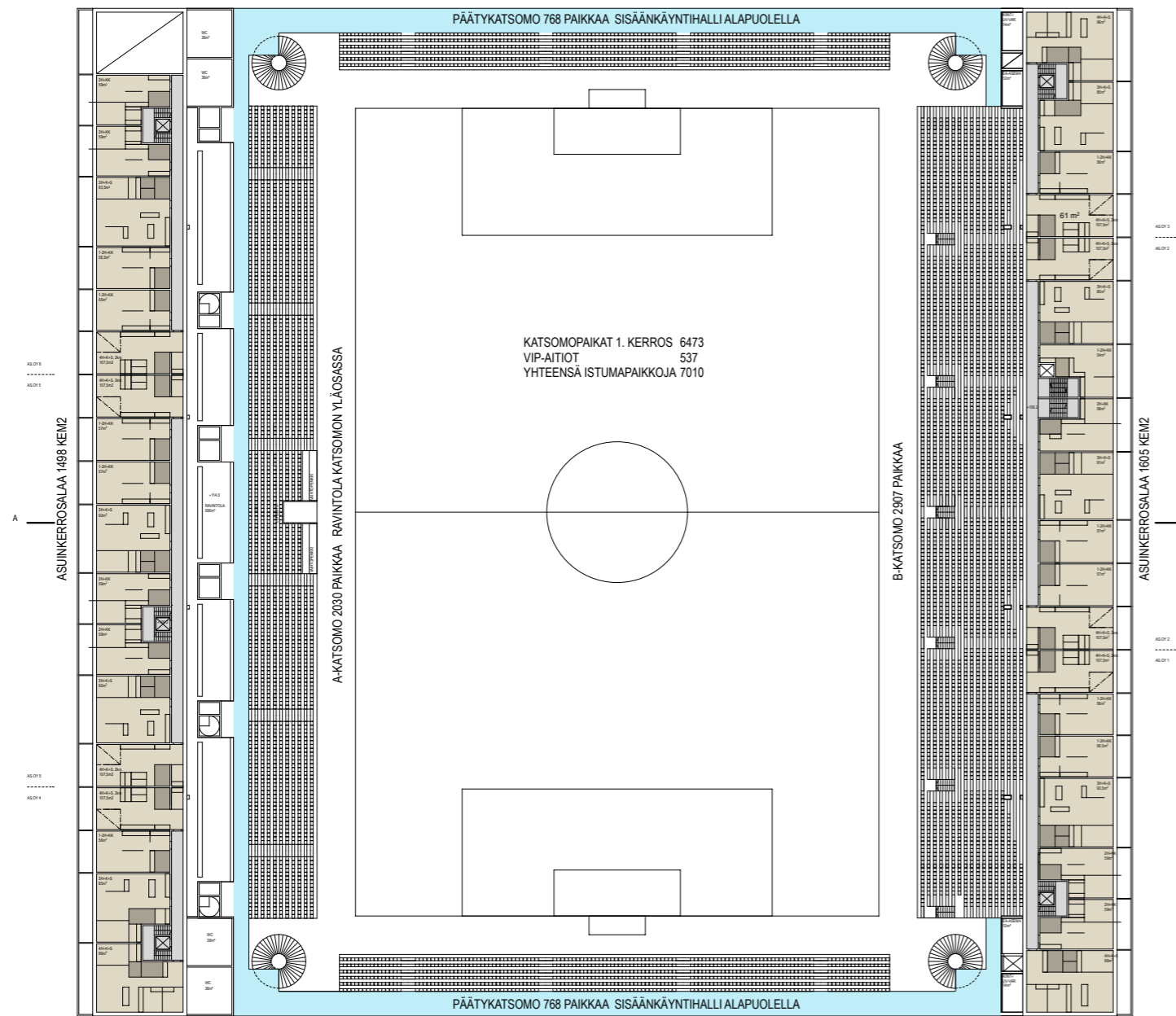
LIIKENNEKAAVIO 1:2000



1. KERROS 1:800

	L	<b>TAMMELAN JALKAPALLOSTADION / SUUNNITELMAN KEHITTÄMINEN</b>		
	1. KERROS		1:800, 1:2000	11.12.2014
	ARKHITEHTITOIMISTO JKMM OY LAPINRINNE 3 00100 HELSINKI P.+358 (0)9 2522 0700 F.+358 (0)9 2522 0710 WWW.JKMM.FI			

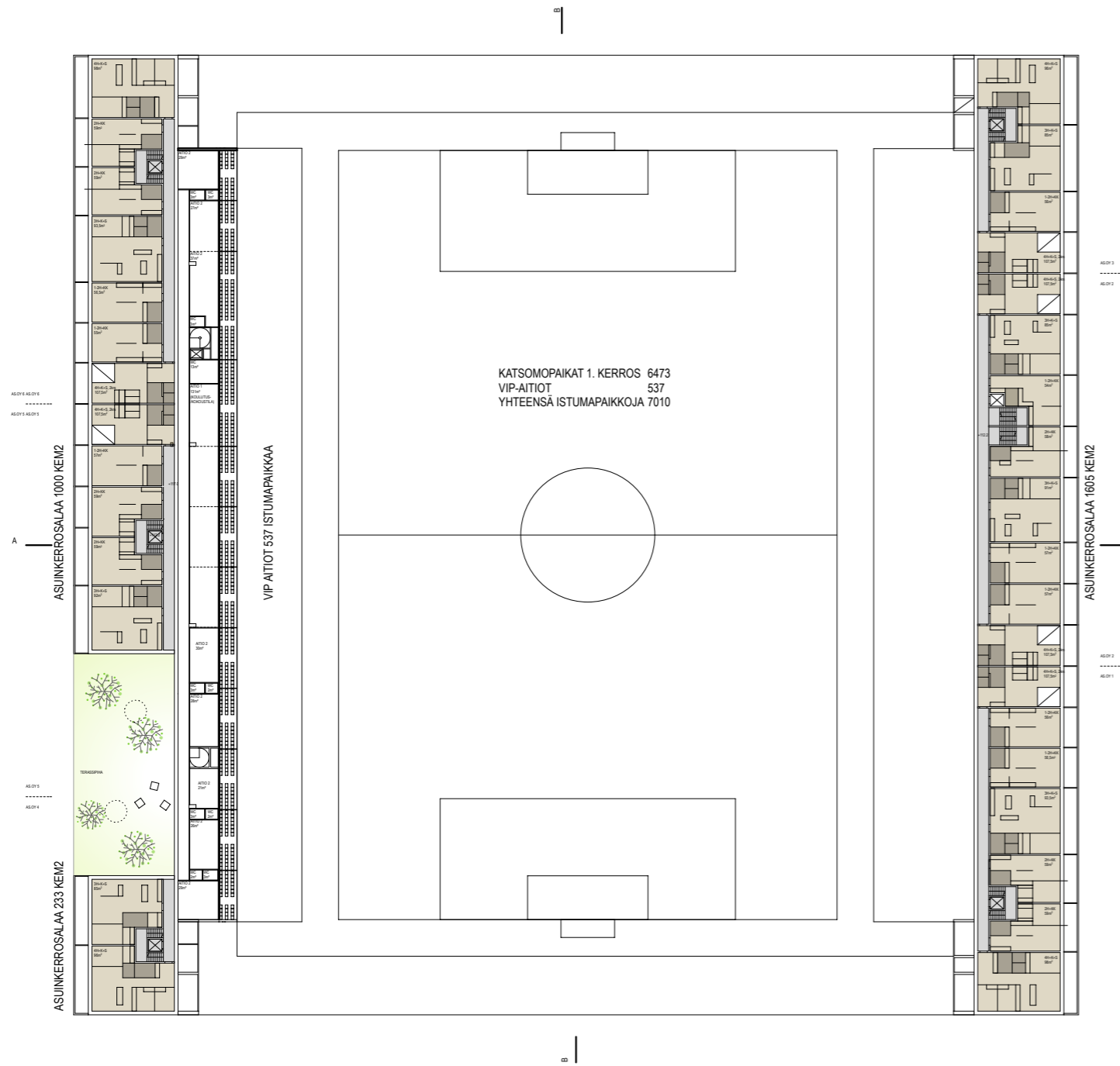
LUONNOS



B

**LUONNOS**

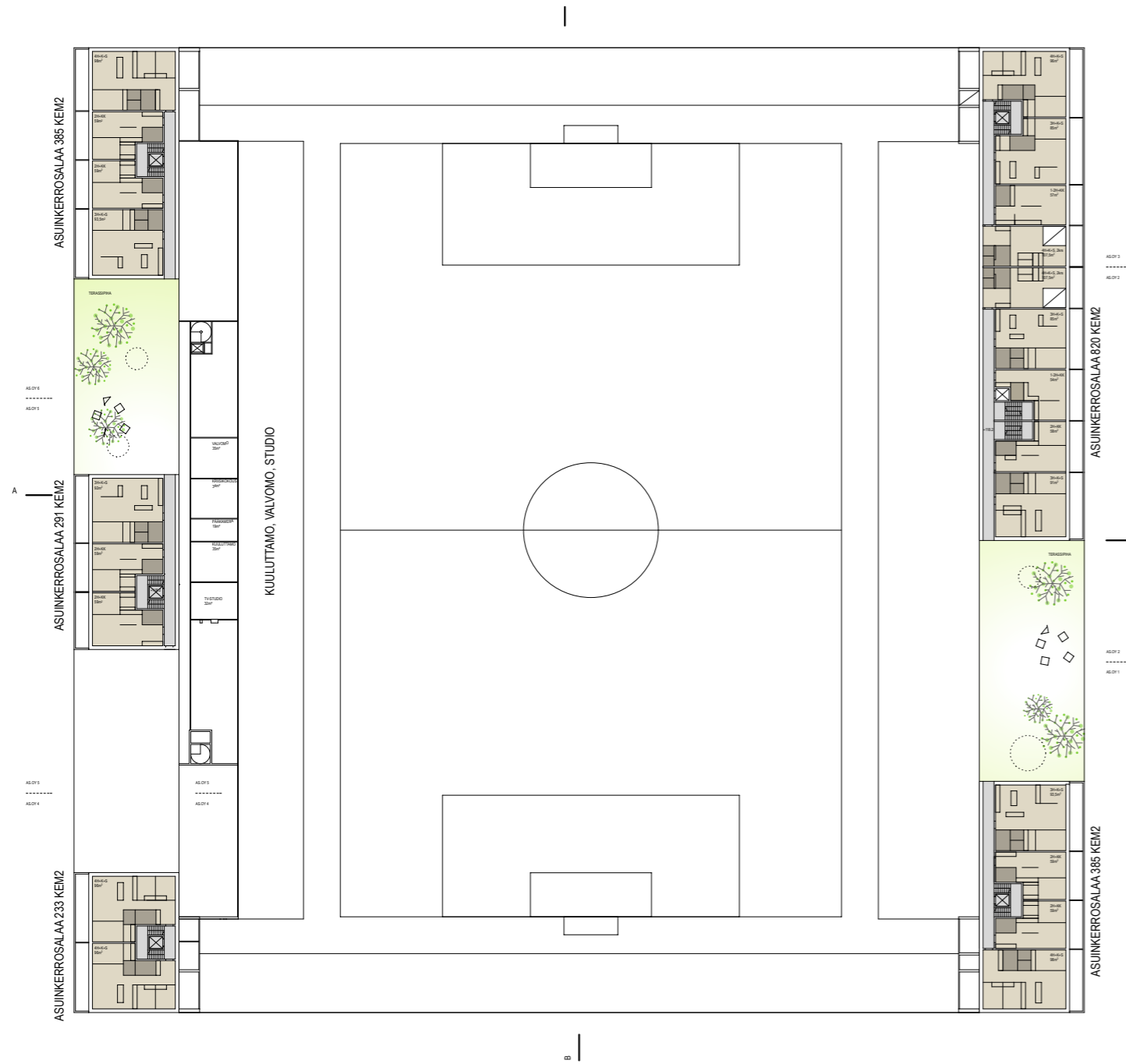
	<b>L</b>	<b>TAMMELAN JALKAPALLOSTADION / SUUNNITELMAN KEHITTÄMINEN</b>	
		<b>2. KERROS</b>	<b>1:800</b>
<small>ARKKITEHTITOIMISTO JKMM OY LAPINRINNE 3 00100 HELSINKI P.+358 (0)9 2522 0700 F.+358 (0)9 2522 0710 WWW.JKMM.FI</small>			



**LUONNOS**

		<b>TAMMELAN JALKAPALLOSTADION / SUUNNITELMAN KEHITTÄMINEN</b>		
		<b>3. KERROS</b>	<b>1:800</b>	<b>11.12.2014</b>
<small>ARKKITEHTITOIMISTO JKMM OY LAPINRINNE 3 00100 HELSINKI P.+358 (0)9 2522 0700 F.+358 (0)9 2522 0710 WWW.JKMM.FI</small>				





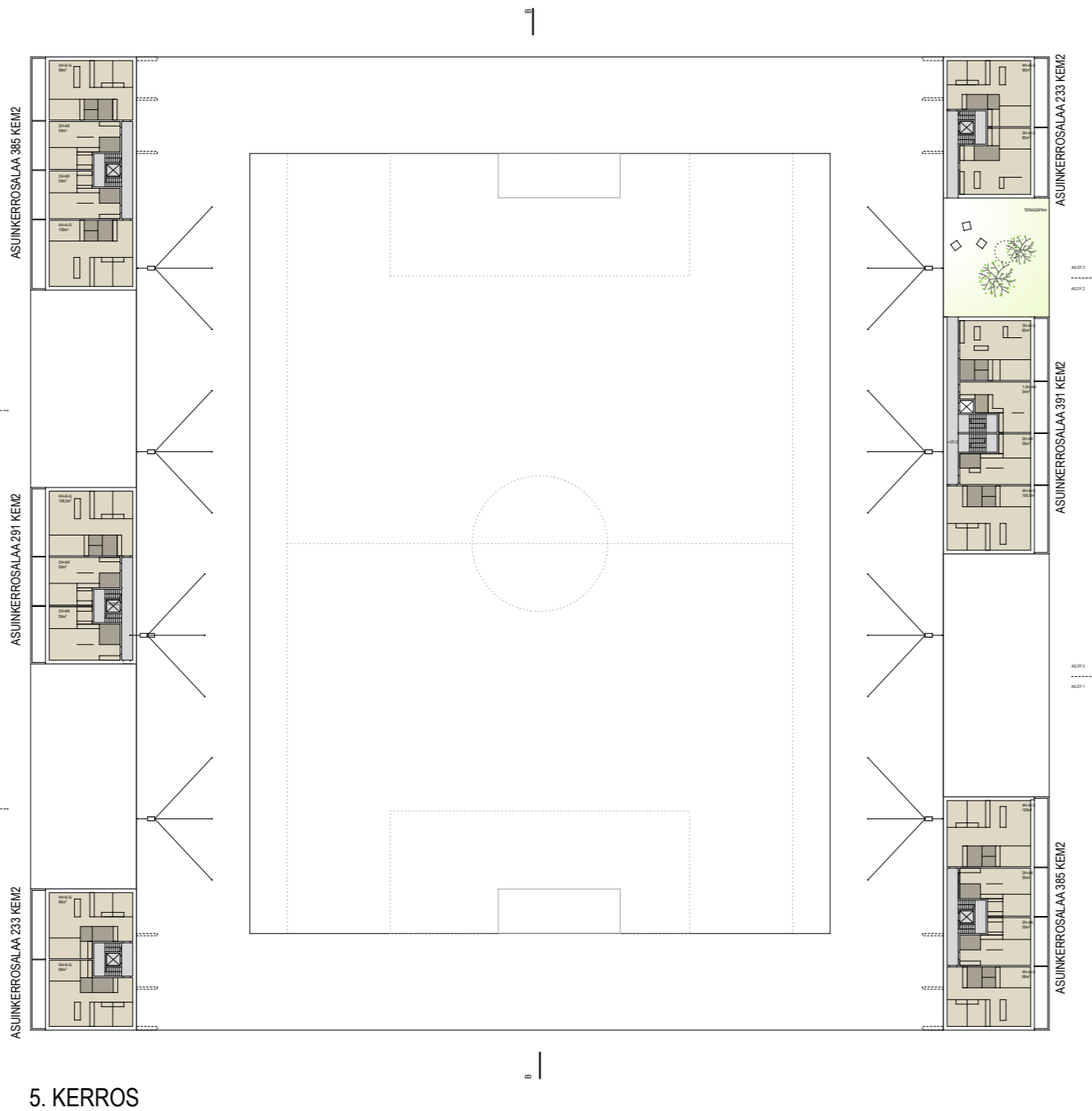
**LUONNOS**

	<b>L</b>	<b>TAMMELAN JALKAPALLOSTADION / SUUNNITELMAN KEHITTÄMINEN</b>	
		<b>4. KERROS</b>	<b>1:800</b>
<small>ARKKITEHTITOIMISTO JKMM OY LAPINRINNE 3 00100 HELSINKI P.+358 (0)9 2522 0700 F.+358 (0)9 2522 0710 WWW.JKMM.FI</small>			

5. KERROS

5. - 8. KERROS

5. KERROS



5. KERROS

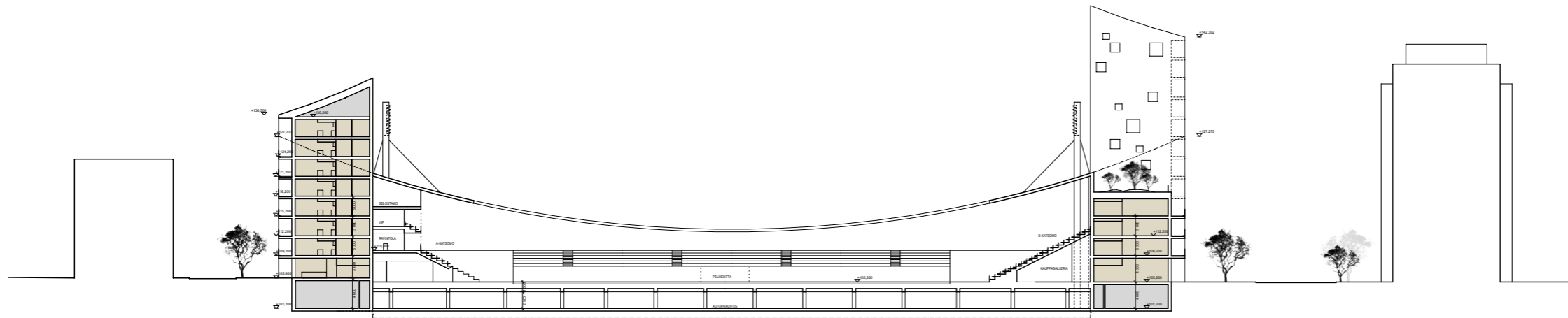
5. - 12. KERROS

5. KERROS

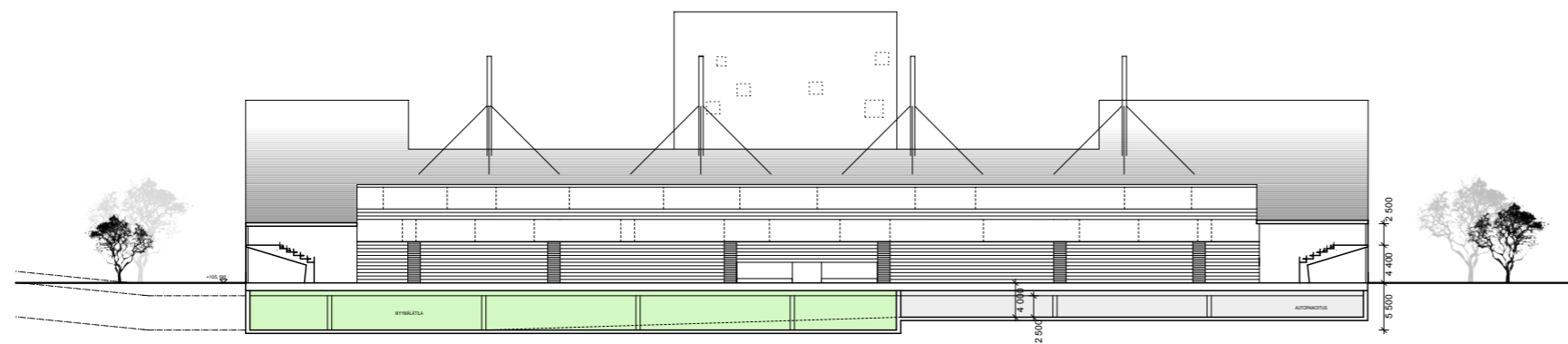
5. KERROS

**LUONNOS**

	<b>L</b>	<b>TAMMELAN JALKAPALLOSTADION / SUUNNITELMAN KEHITTÄMINEN</b>		
		<b>5.-12. KERROS</b>	<b>1:800</b>	<b>11.12.2014</b>
<small>ARKKITEHTITOIMISTO JKMM OY LAPINRINNE 3 00100 HELSINKI P.+358 (0)9 2522 0700 F.+358 (0)9 2522 0710 WWW.JKMM.FI</small>				



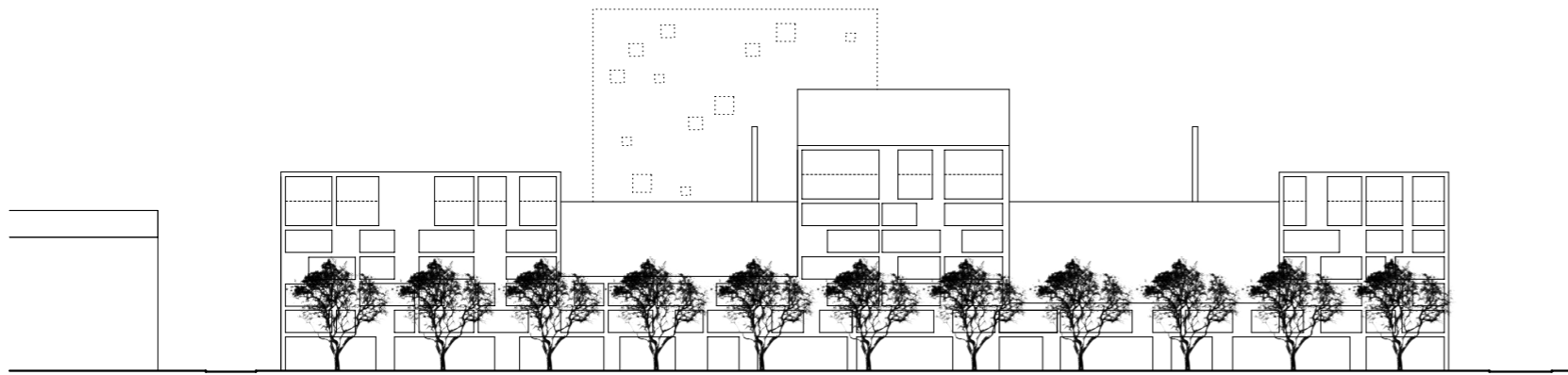
LEIKKAUS A-A



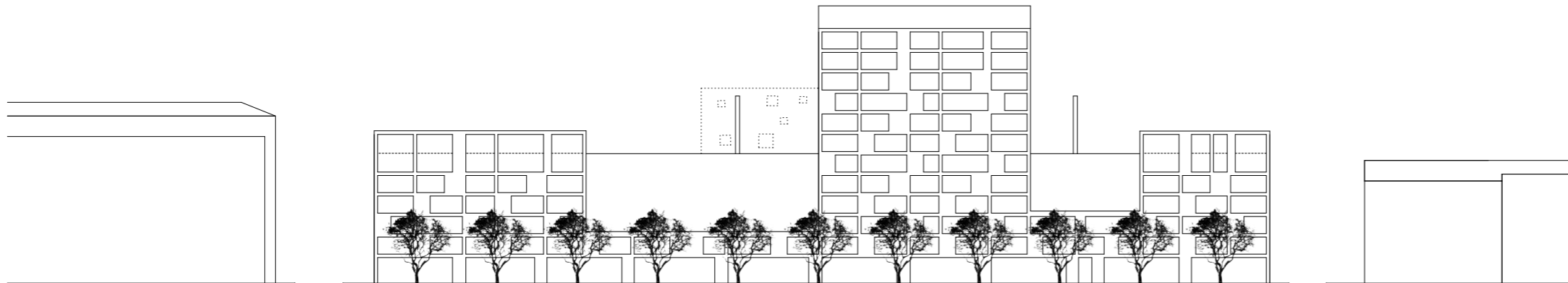
LEIKKAUS B-B

**LUONNOS**

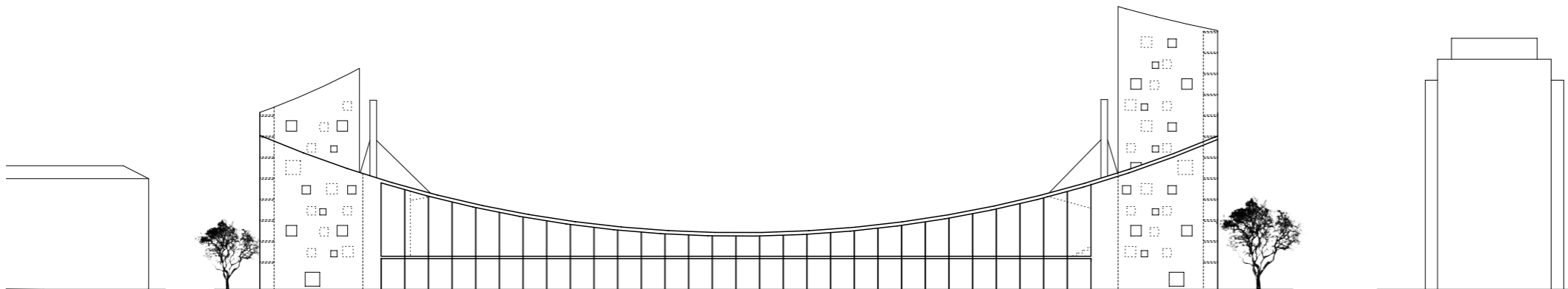
	<b>L</b>	<b>TAMMELAN JALKAPALLOSTADION / SUUNNITELMAN KEHITTÄMINEN</b>	
		<b>LEIKKAUKSET</b>	<b>1:800</b>
<small>ARKKITEHTITOIMISTO JKMM OY LAPINRINNE 3 00100 HELSINKI P.+358 (0)9 2522 0700 F.+358 (0)9 2522 0710 WWW.JKMM.FI</small>			



JULKISIVU LÄNTEEN



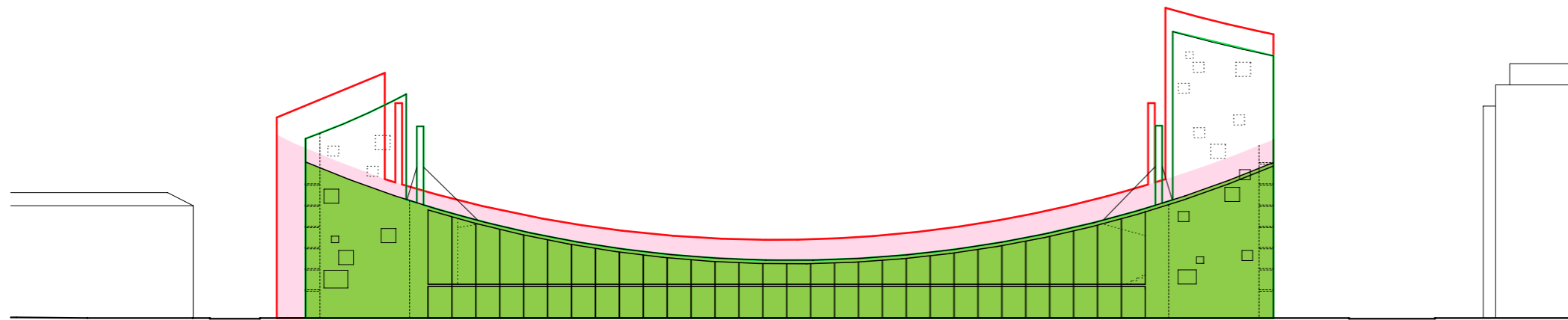
JULKISIVU ITÄÄN



JULKISIVU ETELÄÄN

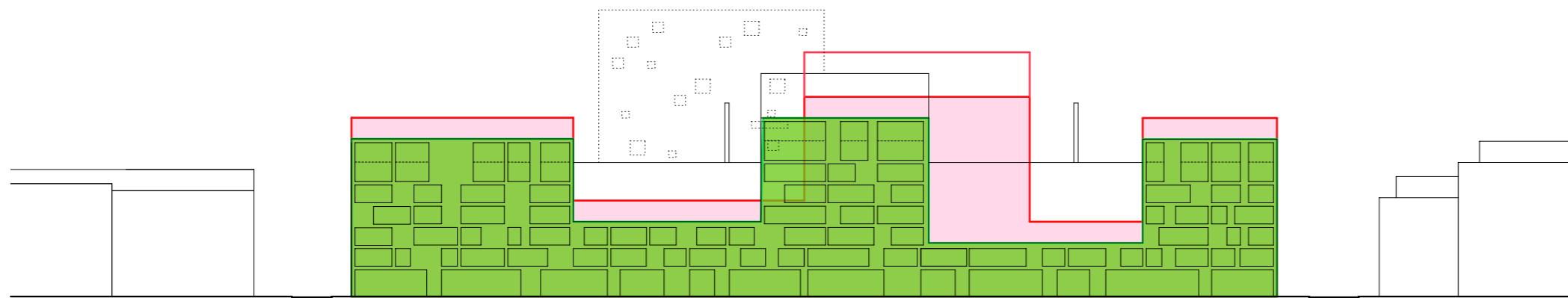
**LUONNOS**

	<b>L</b>	<b>TAMMELAN JALKAPALLOSTADION / SUUNNITELMAN KEHITTÄMINEN</b>	
		<b>JULKISIVUT</b>	<b>1:800</b>
<small>ARKKITEHTITOIMISTO JKMM OY LAPINRINNE 3 00100 HELSINKI P.+358 (0)9 2522 0700 F.+358 (0)9 2522 0710 WWW.JKMM.FI</small>			

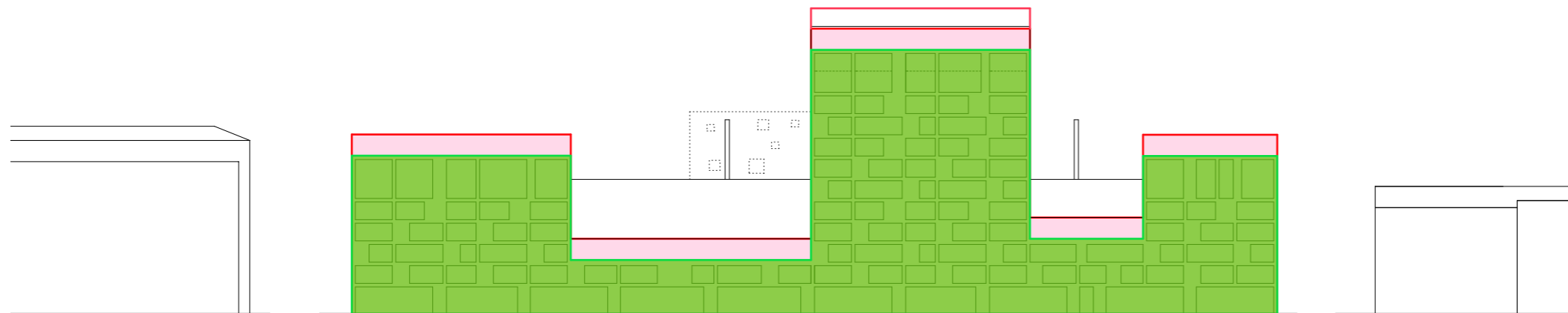


JULKISIVU LÄNTEEN

- KILPAILUEHDOTUKSEN MUKAINEN JULKISIVUPINTA
- UUDEN EHDOTUKSEN MUKAINEN JULKISIVUPINTA



JULKISIVU ITÄÄN



JULKISIVU ETELÄÄN

**LUONNOS**



© Lentokuva Vallas Oy

**LUONNOS**



L

TAMMELAN JALKAPALLOSTADION / SUUNNITELMAN KEHITTÄMINEN

HAVAINNEKUVA 1, ILMAKUVA

11.12.2014

ARKKITEHTITOIMISTO JKMM OY LAPINRINNE 3 00100 HELSINKI P.+358 (0)9 2522 0700 F.+358 (0)9 2522 0710 WWW.JKMM.FI



LUONNOS



L

TAMMELAN JALKAPALLOSTADION / SUUNNITELMAN KEHITTÄMINEN

HAVAINNEKUVA 2, NÄKYMÄ POHJOISESTA

11.12.2014

ARKKITEHTITOIMISTO JKMM OY LAPINRINNE 3 00100 HELSINKI P.+358 (0)9 2522 0700 F.+358 (0)9 2522 0710 WWW.JKMM.FI



LUONNOS



L

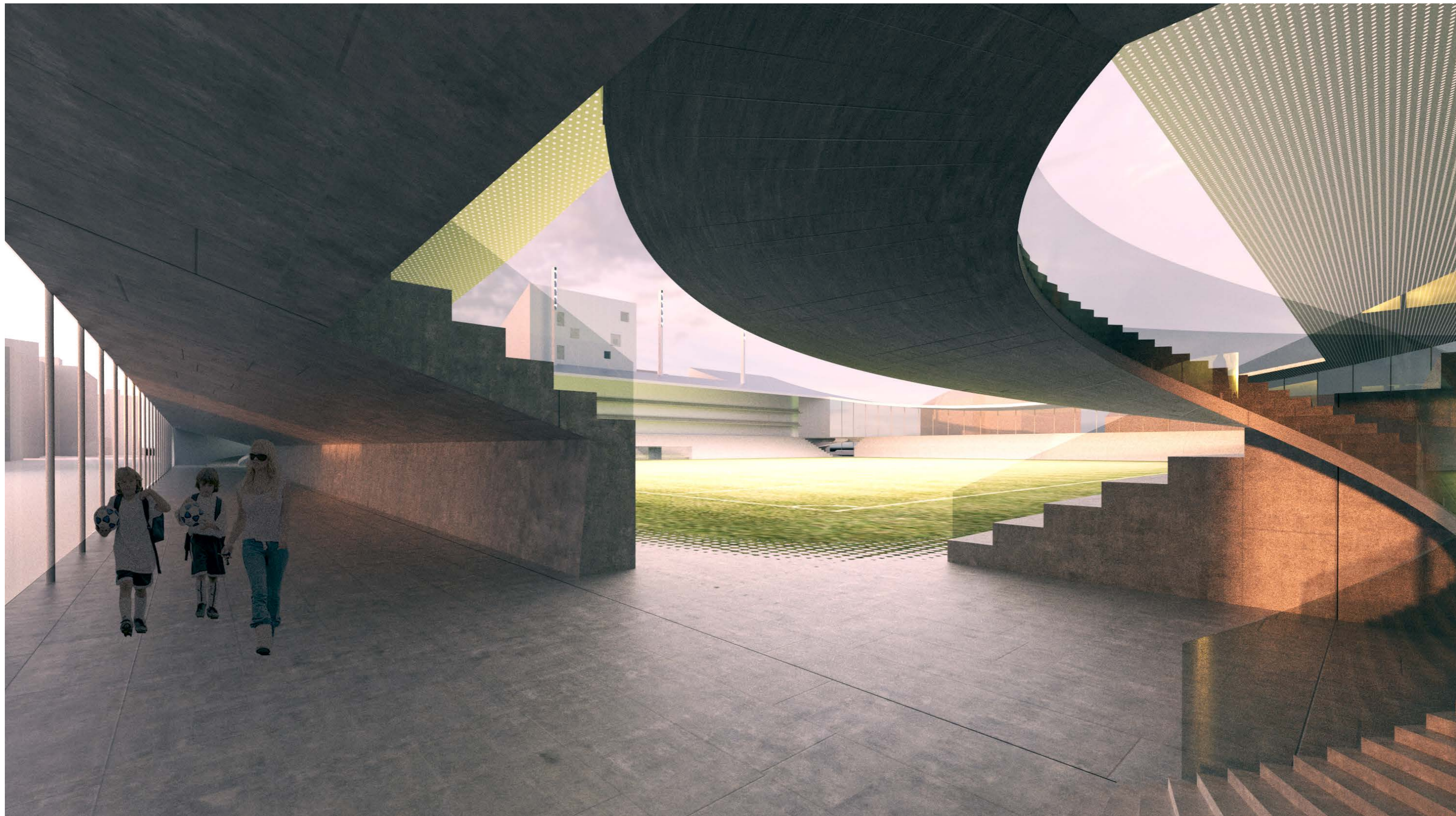
TAMMELAN JALKAPALLOSTADION / SUUNNITELMAN KEHITTÄMINEN

HAVAINNEKUVA 3, NÄKYMÄ ETELÄSTÄ

11.12.2014

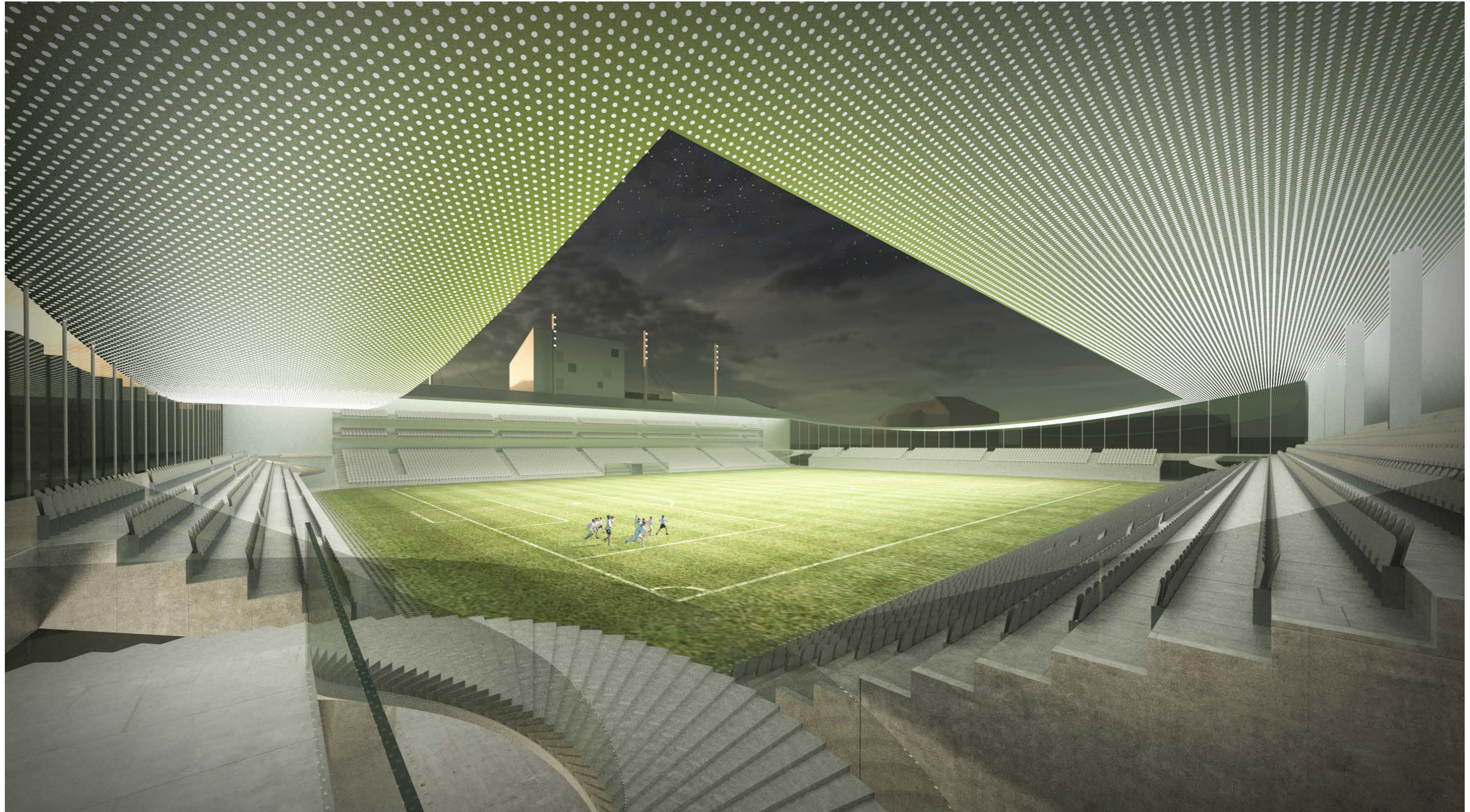
ARKKITEHTITOIMISTO JKMM OY LAPINRINNE 3 00100 HELSINKI P.+358 (0)9 2522 0700 F.+358 (0)9 2522 0710 WWW.JKMM.FI





LUONNOS

	L	TAMMELAN JALKAPALLOSTADION / SUUNNITELMAN KEHITTÄMINEN	
		HAVAINNEKUVA 4 , SISÄÄNKÄYNTIAULA	11.12.2014
ARKKITEHTITOIMISTO JKMM OY LAPINRINNE 3 00100 HELSINKI P.+358 (0)9 2522 0700 F.+358 (0)9 2522 0710 WWW.JKMM.FI			



LUONNOS

	L	TAMMELAN JALKAPALLOSTADION / SUUNNITELMAN KEHITTÄMINEN	
		HAVAINNEKUVA 5, KATSOMO	11.12.2014
ARKKITEHTITOIMISTO JKMM OY LAPINRINNE 3 00100 HELSINKI P.+358 (0)9 2522 0700 F.+358 (0)9 2522 0710 WWW.JKMM.FI			