



TAMPERE

KOUKKUNIEMI - RAUHANIEMI ALUEEN ASEMA- KAAVAMUUTOKSEN NRO 8568 ARKEOLOGI- NEN SELVITYS



SISÄLLYSLUETTELO

1	Johdanto.....	3
1.1	Perustietoa inventointialueesta.....	5
1.1.1	Vesistöhistorian pääpiirteet.....	5
1.1.2	Alueen historiallinen tausta	5
1.1.3	Alueen aikaisemmat arkeologiset tutkimukset	9
2	Inventointityö	9
3	Tulokset	9
4	Lähteet.....	10
5	Kohteet	12
	Taulukko 1. Dokumentoidut kohteet.....	12
	KIINTEÄT MUINAISJÄÄNNÖKSET.....	13
	1. Lappi Rauhanniemi (muinaisjäännöstunnus 1000006147).....	13
	2. Aurinkokallio (uusi kohde, ei vielä muinaisjäännöstunnusta).....	17
	MUUT ARKEOLOGISET KULTTUURIPERINTÖKOHTEET.....	19
	3. Pohjoiskallio	21
	4. Venevalkama.....	24
	5. Romsinlahti	28
	6. Koukkuniemi	31
	MUUT KOHTEET	36
	7. Rauhaniemen uimalan lahti.....	36
	8. Pienvenesatama.....	39
	Liite 1. Digitaalikuvaluettelo.....	41

KARTAT

Kartta 1. Dokumentoitujen kohteiden sijainti, MK 1:4500

Kartta 2. Kohteen 1. Lappi Rauhanniemi (1000006147) sijainti, MK 1: 600

Kartta 3. Kohteiden 2. Aurinkokallio, 3. Pohjoiskallio ja 8. Pienvenesatama sijainti, MK 1: 2500

Kartta 4. Kohteen 4. Venevalkama sijainti, MK 1: 1200

Kartta 5. Kohteen 5. Romsinlahti sijainti, MK 1: 600

Kartta 6. Kohteen 6. Koukkuniemi sijainti, MK 1: 1100

Kartta 7. kohteen 7. Rauhaniemen uimalan lahti sijainti, Mk 1: 1100

Taustakartat:

Maanmittauslaitoksen Maastotietokannan 05/2016 aineistoa

http://www.maanmittauslaitos.fi/avoindata_lisenssi_versio1_20120501

Tampereen kaupunkimittaus

TAMPERE

KOUKKUNIEMI - RAUHANIEMI ALUEEN ASEMAKAAVAMUUTOKSEN NRO 8568 ARKEOLOGINEN SELVITYS

TIIVISTELMÄ

Kulttuuriympäristöpalvelut Heiskanen & Luoto Oy teki keväällä 2016 arkeologisen inventoinnin Tampereen Rauhaniemessä, asemakaavan nro 8568 itäosassa. Inventoinnin maastotyöt tehtiin kolmena päivänä 3.-4. ja 19.5.2016 ja jälkityöt heti perään saman kevään aikana. Selvityksen yhteydessä tarkastettiin Pirkanmaan maakuntamuseon toiveesta myös kaksi uutta kalliohakkauskohtetta, jotka sijaitsivat asemakaava-alueen ulkopuolella mutta sen läheisyydessä itäpuolella. Inventoinnin esi-, kenttä- ja jälkitöistä vastasi arkeologi (FM) Kirsi Luoto. Arkeologisen inventoinnin kustannuksista vastasi Tampereen kaupunki.

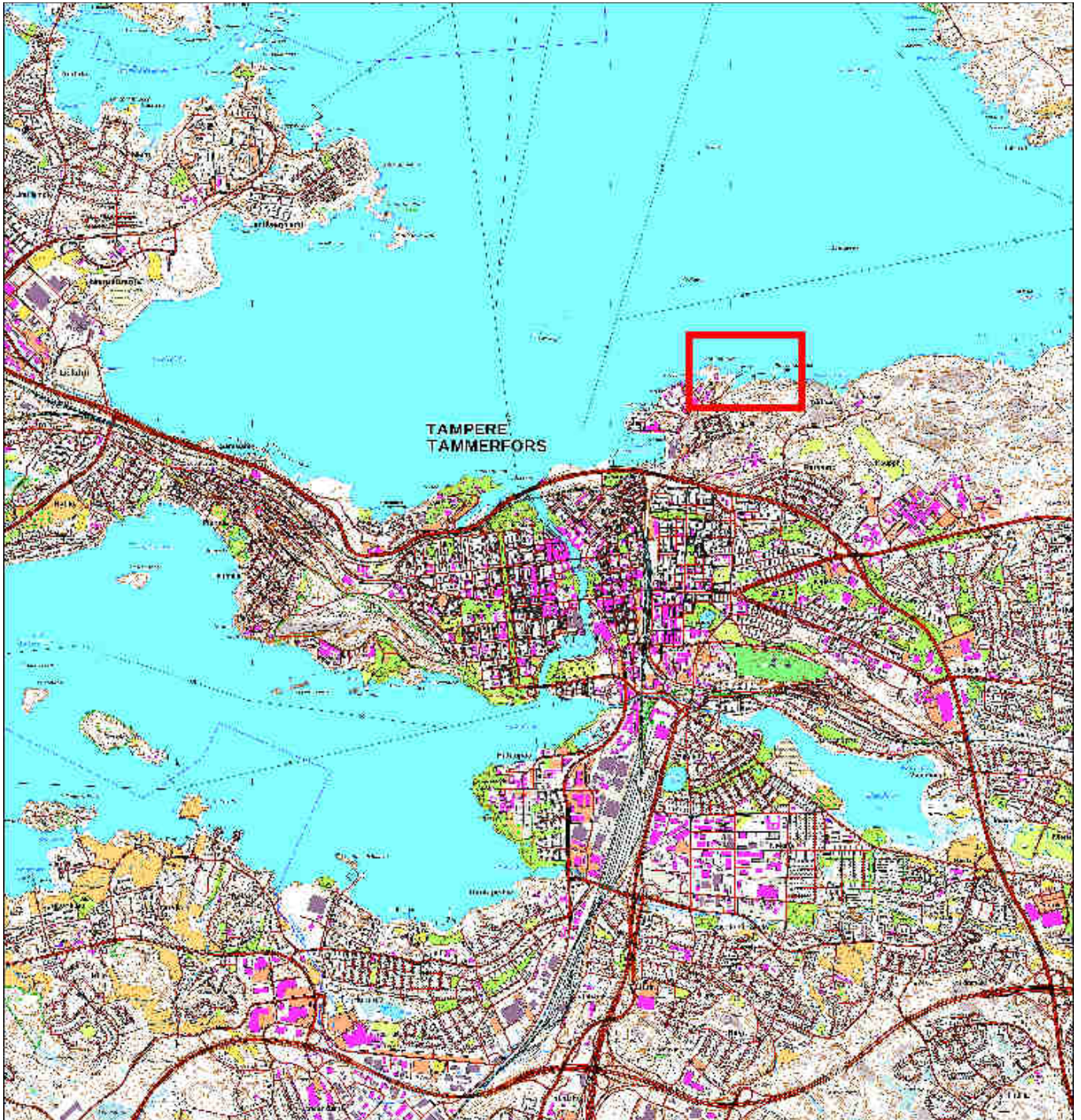
Inventoinnissa tarkastettiin kaava-alueella sijaitseva ja ennestään tunnettu kiinteä muinaisjäänös, inventoinnin kohde nro 1. Lappi Rauhanniemi. Inventoinnin tuloksena paikannettiin myös yksi uusi kiinteä muinaisjäänös, kaava-alueen ulko- ja itäpuolella sijaitseva kalliohakkaus (kohde 2. Aurinkokallio). Lisäksi kaava-alueen ulkopuolelta dokumentoitiin niin ikään Pirkanmaan maakuntamuseon toivomuksesta toinenkin hakkaus, arkeologisen kulttuuriperintökohteena pidettävä ja 1930-luvulle ajoittuva kalliohakkaus (kohde 3. Pohjoiskallio).

Varsinaiselta Rauhaniemen asemakaavaan nro 8568 liittyvältä tarkastelualueelta paikannettiin kolme uutta muuna arkeologisen kulttuuriperintökohteena pidettävää kohdetta: inventoinnin kohde nro 4 Venevalkama (kalliohakkaus), nro 5. Romsinlahti (kivipenger) ja 4. Koukkuniemi (kolme erillistä kalliohakkauskenttää käsittävä kohde). Lisäksi kaava-alueelta ja sen välittömässä läheisyydessä havaittiin kaksi nk. muuta kohdetta, jotka eivät ole suojelukohteita. Näitä ovat inventoinnin kohteet numerot 7 – 8 (yksi moderni raivausröykkiö ja kaksi kiintopisteisiin liittyvää kalliohakkausta).

ARKISTOTIEDOT

Tutkimuksen laji	Arkeologinen inventointi
Tutkimuslaitos:	Kulttuuriympäristöpalvelut Heiskanen & Luoto Oy
Inventoija:	FM Kirsi Luoto
Kenttätöaika:	3.-4.5. ja 19.5.2016
Peruskartta:	PK 2123 09
Alkuperäinen tutkimuskertomus:	Kulttuuriympäristöpalvelut Heiskanen & Luoto Oy:n arkisto
Kohteet:	<p><u>Ennestään tunnetut kiinteät muinaisjäännökset:</u> 1. Lappi Rauhanniemi (historiallinen, hakkaukset)</p> <p><u>Uudet kiinteät muinaisjäännökset:</u> 2. Aurinkokallio (historiallinen aika, hakkaukset)</p> <p><u>Uudet kulttuuriperintökohteet:</u> 3. Pohjoiskallio (historiallinen aika, hakkaukset) 4. Venevalkama (historiallinen aika, hakkaukset) 5. Romsinlahti (historiallinen aika, kivipenger) 6. Koukkuniemi (historiallinen aika, hakkaukset)</p> <p><u>Muut kohteet:</u> 7. Rauhaniemen uimalan lahti (moderni, raivausröykkiö) 8. Pienvenesatama (moderni, hakkaukset)</p>
Löydöt:	Ei luetteloituja löytöjä
Aikaisemmat tutkimukset:	Kalle Luoto 2004 Lappi Rauhanniemi, tarkastus Teija Nurminen 1994 inventointi Jouko Rätty 1972 inventointi

LÄHESTYMISKARTTA



Kuva 1. Selvitysalueen suurpiirteinen sijainti merkitty kartalle punaisella rajauksella. Pohjakartta: Maanmittauslaitos 05/2016.

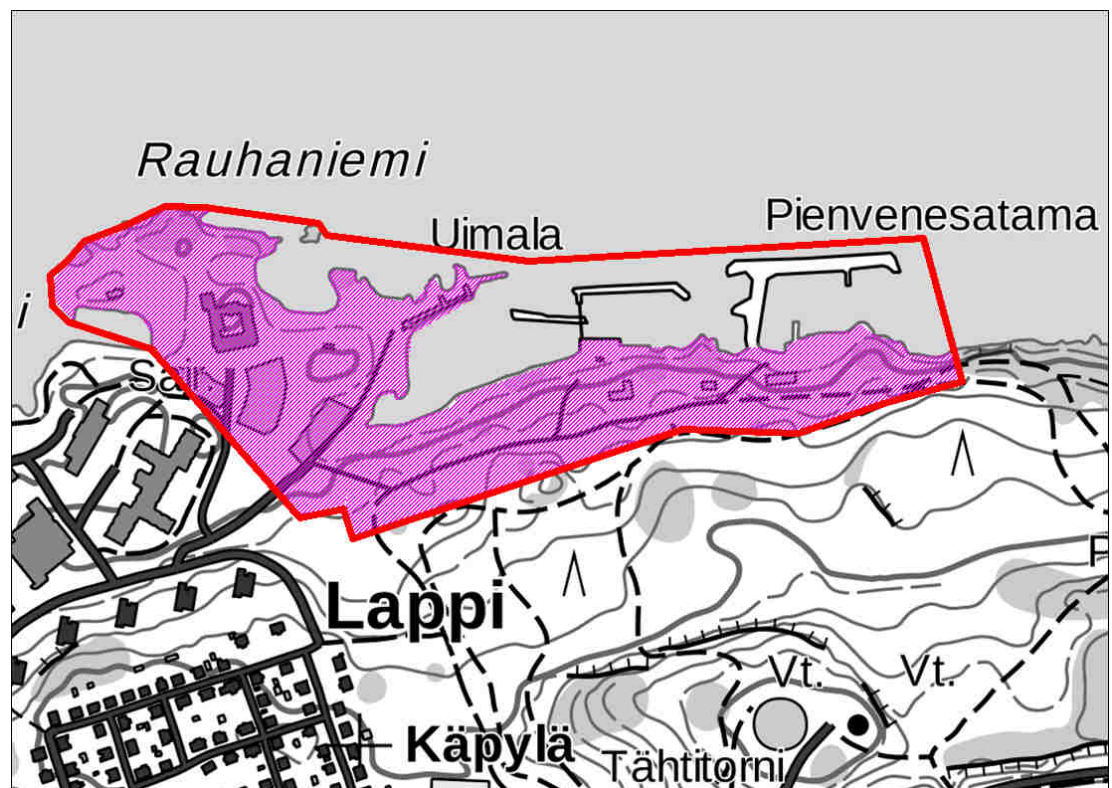
1 Johdanto

Kulttuuriympäristöpalvelut Heiskanen & Luoto Oy teki keväällä 2016 arkeologisen inventoinnin Tampereen Rauhaniemessä, asemakaavan nro 8568 itäosassa. Inventoinnin maastotyöt tehtiin kolmena päivänä 3.-4. ja 19.5.2016 ja jälkityöt heti perään saman kevään aikana. Selvityksen yhteydessä tarkastettiin Pirkan

maan maakuntamuseon toiveesta myös kaksi uutta kalliohakkauskohdetta, jotka sijaitsivat asemakaava-alueen ulkopuolella mutta sen läheisyydessä itäpuolella. Inventoinnin esi-, kenttä- ja jälkitöistä vastasi arkeologi (FM) Kirsi Luoto. Arkeologisen inventoinnin kustannuksista vastasi Tampereen kaupunki.

Inventointialueella sijaitsi yksi ennestään tunnettu kohde, 1800- ja 1900-luvuilla kallioon tehtyjä hakkauksia käsittävä kiinteä muinaisjäänös Lappi Rauhanniemi (muinaisjäänöstunnus 1000006147). Kevään inventoinnissa myös tämä kohde tarkastettiin ja sen tietoja täydennettiin.

Maastotöiden jälkeen kohteiden arvottamisesta oltiin yhteydessä Pirkanmaan maakuntamuseon arkeologiin ja tutkijaan Kreetta Leselliin, jonka ohjeistuksen mukaisesti arkeologiset kohteet on arvotettu joko kiinteiksi muinaisjäänöksiksi tai muiksi arkeologisiksi kulttuuriperintökohteiksi. Kiinteiden muinaisjäänösten suojelustatus on selkä ja perustuu Muinaismuistolakiin ja Maankäyttö- ja rakennuslakiin. Muiden arkeologisten kulttuuriperintökohteiden suojelustatuksesta päättää lopulta museoviranomainen, mutta raportissa on kuitenkin annettu tilaajan pyynnöstä suosituksia siitä, mitkä kohteista tulisi ainakin suojella kaavoituksen keinoin. Niin kutsuttuina muina kohteina raportissa esitellään puolestaan havaintoja, joita ei voi pitää suojelukohteina, mutta joiden esiintyminen alueella on hyvä huomioida raportissa muun muassa tulevia arkeologisia inventointeja ajatellen.



Kuva 2. Selvitysalue rajattu karttaan punaisella ja tarkastetut alueet rasteroitu aniliinilla. Pohjakartta (c) Maanmittauslaitos 10/2015

1.1 Perustietoa inventointialueesta

Inventointialue sijaitsee Tampereen Rauhaniemessä, Lapinniemen ja Petsamon kaupunginosissa, Näsijärven etelärannalla, noin 1,6 km koilliseen Tampereen Tuomiokirkosta. Alueen omistaa Tampereen kaupunki, jonka toimesta alueelle ollaan laatimassa asemakaavaa. Selvityksen kohteena olevaa aluetta rajoittaa pohjoisessa Näsijärven Näsiselkään, lännessä aluetta käsittää vielä perhetukikeskus Päiväperhoon kuuluvat alueet. Idässä alueeseen kuuluu Rauhaniemen pienvenesatama aallonmurtajineen. Inventointialue on osittain heti kalliorannasta alkavaa metsämaastoa. Alueella sijaitsee perhetukikeskus Päiväperho, Rauhaniemen kansankylpylä 1929 valmistuneine uimalarakennuksineen sekä jo aiemmin mainittu pienvenesatama kaksine aallonmurtajineen. Alueen rannan topografia on sen itäosassa melko jyrkkäpiirteinen kalliorantojen kohotessa paikoin jyrkästi kohti etelää. Maasto on tarkastelualueen länsiosassa matalapiirteisempää. Leimallista alueen topografialle on rantojen kallioisuus ja ylempien korkeustasojen alueiden kivikkoisuus.

1.1.1 Vesistöhistorian pääpiirteet

Jääkauden aikainen mannerjää hävisi Tampereen alueelta noin 9700 vuotta sitten. Jään peräytyminen synnytti Pyykinharjun itäisine ja läntisine jatkeineen. (Alhonen 1988, 25.) Jäätikön kasaamistuote, moreeni, on Tampereen alueen yleisin maalaji. Yoldia-vaiheessa Tampereen kohdalla oli vain muutamia pienialaisia saaria: Kaupungin eteläpuolella Vuoreksen vuori ja itäpuolella Aitovuori. Ancyliusjärven pinta on Tampereella ollut 100-115 metrin välillä: tällöin syntyi rantahiekakerrostumia, mutta myös Näsijärven ja Pyhäjärven rantojen savikerrostumat. Ancyliusvaiheen lopussa Tampereen nykykuoto oli jo näkyvässä. Ancyliusjärven pinnan alentuminen alle 100 metrin mpy aiheutti Näsijärven ja Pyhäjärven kuroutumisen itsenäisiksi järviksi: Näsijärvi kuroutui noin 8000 vuotta sitten ja Pyhäjärvi pari sataa vuotta myöhemmin. Litorinameri ei enää vaikuttanut Tampereella. Tammerkoski purkautui noin 5400 – 6900 vuotta sitten, jolloin Näsijärven pinta laski ja Pyhäjärven nousi. (Alhonen 1988, 29-36.) Maata asutukselle on siis alkanut olla Ancyliusvaiheen aikana. Tampereelta on vesiyhteydet Pyhäjärven kautta Nokianvirralle ja sitä kautta Kokemäenjoelle ja mereen. Eteläisiä järvireittejä pääsee Etelä-Hämeeseen. Näsijärveä pitkin pääsee Virtain Toisvedelle, jota pitkin pääsee sekä Lapuanjoen että Ähtärinjoen suuntiin. Nämä reitit ovat varmasti olleet käytössä jo esihistoriallisena aikana. (Salo 1988, 54-57.)

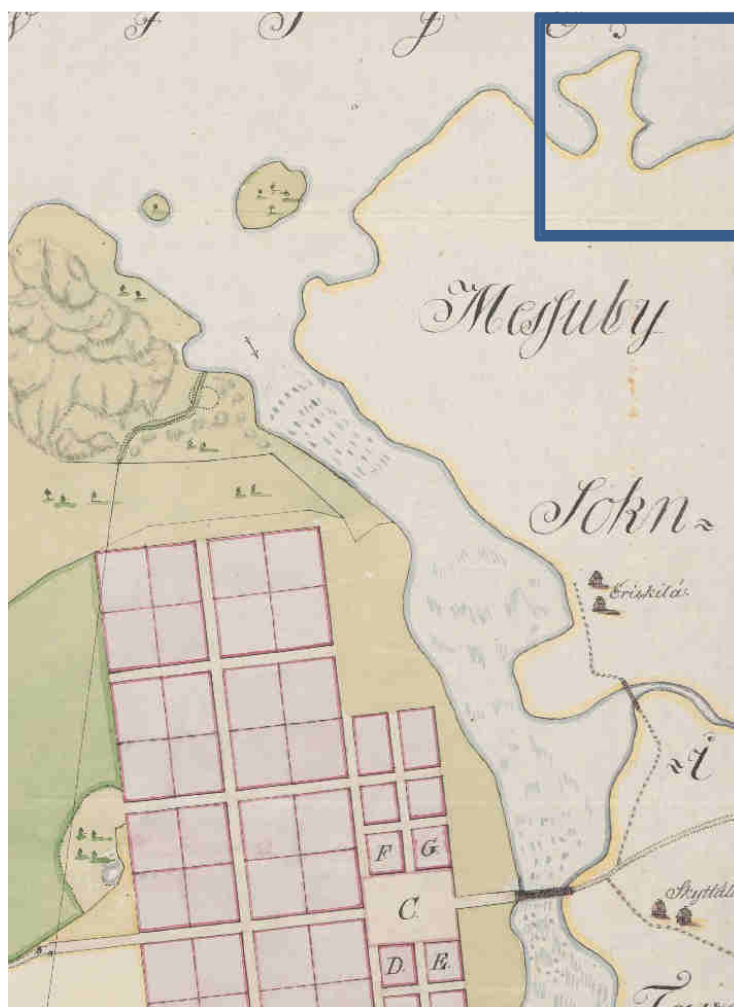
1.1.2 Alueen historiallinen tausta

Varhaisin historiallinen asutus kartoissa

Selvityksen kohteena olevan alueen maat ovat kuuluneet Hatanpään kartanolle. Yksi varhaisimmista kartoista, joissa aluetta kuvataan edes suurpiirteisesti, lienee Daniel Hallin (1775) kartta Tampereen kaupungista jota maanmittari Johan Tillberg täydensi 1808 (kuva 3). Siinä Messukylään kuuluva ja sittemmin Rauhaniemenä tunnettu alue kuvataan luonnoksenomaisesti. Asutusta ei alueella näyttäisi

tuolloin vielä sijainneen. 1800-luvun pitäjänkarttaan Koukkuniemen eteläosaan on merkitty Romsin torppa pienine peltoineen (kuva 4). Pellavatehtaan kaasumestari Karl Gustaf Roms on Käpylän ensimmäinen tunnettu asukas, joka muutti asumaan Hatanpään kartanon maille Koukkuniemeen 1860-luvun alussa. Se, ettei selvitysalueesta tunnu löytyvän isojakokarttoja johtunee juuri siitä, että alue on kuulunut Hatanpään kartanon maihin.

1800-luvun lopussa ja 1900-luvun alussa tehdyssä Senaatinkartaston karttaotteessa näkyy Koukkuniemen eteläosassa edelleen asutusta (kuva 5). Nyt kyseessä on jo Karl von Bonsdorffin huvila (ks. seuraava kappale ”Huvila-asutuksen aika”). historiallisten karttojen sarjan esittelyn päättää Tampereen kaupungin asema-kaavakartta vuodelta 1939 (kuva 6), jossa Bonsdorffiin huvilan tilalla on jo lastenkoti ja niemen itäosaan on rakennettu kansankylpylä (ks. kappaleet ” Kunnalliskoti ja lastenkoti” ja ” Rauhaniemen kansankylpylä ja alueen rannat”).



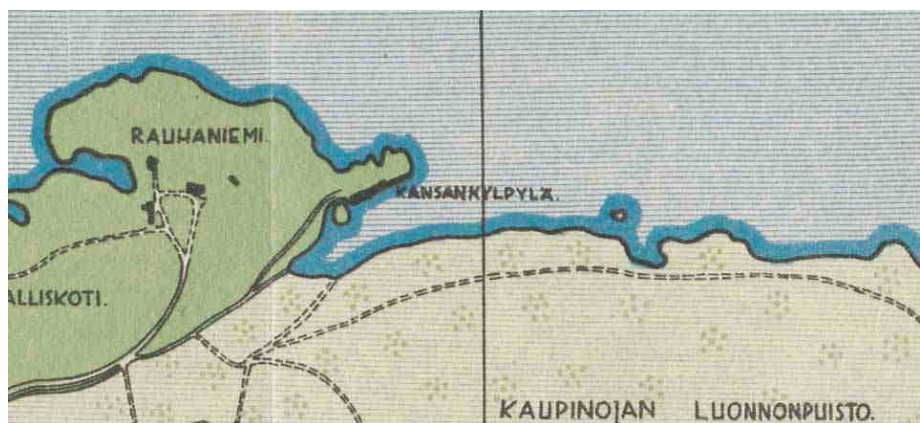
Kuva 3. Daniel Hallin (1775) ja Johan Tillbergin (1808) kartta Tampereen kaupungista. Kuvaan merkitty sinisellä laatikolla selvitysalueen suurpiirteinen sijainti.



Kuva 4. Selvitysalueetta kuvaava ote 1800-luvun pitäjänkartasta, johon Koukkuniemen eteläosaan on merkitty Romsin torppa peltoineen.



Kuva 5. Ote selvitysalueetta kuvaavasta Senaatinkartaston kartasta.



Kuva 6. Ote Tampereen asemakartasta vuodelta 1939.

Huvila-asutuksen aika

Hatanpään maat liitettiin Tampereen kaupunkiin 1877, ja Karl Roms myi pystyttämänsä rakennukset ja tontin vuokraoikeuden piirilääkäri Karl von Bonsdorffille, jonka varsinainen asuintalo sijaitsi nykyisen Tampereen teatterin tontilla Tammerkosken rannalla. Romsista tuli Bonsdorffin perheen vapaa-ajan lepopaikka, jossa vietettiin mm. kesälomia. Bonsdorff rakennutti Romsin vanhan torpan yhteyteen kaksikerroksisen huvilarakennuksen, joka oli valmis viimeistään 1881. Huvilan yhteyteen kuului lisäksi huvimaja ja keilarata. Piirilääkäri nimesi Koukkuniemenä tunnetun paikan uudelleen Rauhaniemeksi, mikä nimi vakiintui myöhemmin virallisiin karttoihinkin. (Wacklin 1999, 12-16)

Kunnalliskoti ja lastenkoti

Kun piirilääkäri kuoli työmatkalla 1894, alkoi Bonsdorffin perhe harkita Rauhaniemestä luopumista. Muutaman vuoden kuluttua alue siirtyikin vasta perustetulle Lapinniemen puuvillatehtaalle asunnoiksi. Vuonna 1912 Rauhaniemi siirtyi kaupungin omistukseen. Rakennukseen sijoitettiin aluksi kunnalliskodin lisäosasto, jossa asukkaina oli lähinnä vanhoja naisia. Vuodesta 1916 aina vuoteen 1965 Rauhaniemen vanhassa huvilarakennuksessa toimi lastenkoti. Huvila purettiin 1965 ja seuraavana vuonna sen lähelle rakentui vastaanottokoti huostaan otetuille lapsille. (Wacklin 1999, 16-19) Nykyisin vanhan Romsin torpan sijaintipaikalla sijaitsee Tampereen kaupungin sosiaalitoimen alainen perhetukikeskus. Vanhasta torppa/huvilakaudesta ei ole säilynyt merkkejä vanhalla asuinsijalla, sillä myöhempi maankäyttö on ollut alueella voimakasta.

Rauhaniemen kansankylpylä ja alueen rannat

Itä-Tampereelta oli jo kauan puuttunut kunnollinen uimalaitos, kun Tampereen uimaseurat tekivät asiasta aloitteen vuonna 1921. Kuitenkin vasta vuonna 1929 Rauhaniemeen rakennettiin kansankylpylä, avajaisia vietettiin saman vuoden juhannuksena. Paikalla sijaitsi (ja sijaitsee vielä nykyäänkin) alun perin oranssin värinen pukusuojarakennus kioskeineen. Alue oli aidattu lauta-aidalla ja sisäänpääsystä joutui maksamaan aina 1940-luvulle saakka. Niemenkärkeen rakennettiin betonijalustainen ponnahduslauta 1933 ja sauna 1957. Rauhaniemen uimala on edelleen toiminnassa.

Rauhaniemen rannat olivat kuitenkin jo ennen kansankylpylää Käpylän kesäisen elämän keskus, jonne tultiin uimaan ja viettämään aikaa eväsretkelle. Rannalla pidettiin myös helluntaiseurakuntalaisten kastetilaisuuksia. Viime sotien aikaan voimassa olleen huvikiellon aikana tanssikieltoa kierrettiin Käpylässä järjestämällä Rompsin (Romsin) rannassa salatansseja gramofonin säestyksellä. (Wacklin 1999, 21, 118)

1.1.3 Alueen aikaisemmat arkeologiset tutkimukset

Tampereen koko kaupunki inventointiin Tampereen museoiden toimesta (nyk. Pirkanmaan maakuntamuseo) vuonna 1994-1995. Inventoinnin kenttätyöt suoritti HuK Teija Nurminen vuoden 1994 touko-kesäkuussa ja raportin kirjoitti Ulla Rajala talvella 1995. Tätä ennen Jouko Rätty oli inventoinut silloisen Tampereen kaupungin alueen vuonna 1971 (raportti 1972). Rauhaniemessä sijaitsevat kalliopiirrookset merkittiin muinaisjäänöksiksi vuonna 2004 arkeologi Kalle Luodon tehtyä kohteeseen tarkastuksen.

2 Inventointityö

Esitöiden yhteydessä selvitettiin alueelta tunnetut muinaisjäänöksikohteet ja tutustuttiin alueen luonnonympäristöön ja historiaan. Esiselvityksen perustana käytettiin erityisesti Museoviraston muinaisjäänösrekisteriä, Pirkanmaan maakuntamuseon Siiri-tietokantaa ja aiempia tutkimuskertomuksia. Historiallisen ajan muinaisjäänöksiä tarkasteltiin paikallishistoriateosten (Tampereen historia 1 ja 2, Messukylän historia I, Käpylän kaupunginosakirja) ja aluetta kuvaavan historiallisen karttamateriaalin avulla.

Maastotyövaiheessa koko kaava-alue tarkastettiin kauttaaltaan silmämääräisesti, sillä alue ei ollut kovinkaan laaja. Erytistä huomiota kiinnitettiin alueen rantakallioihin, joista etsittiin uusia kalliohakkauksia. Hakkauksia löydettyä ne liiduttiin ja dokumentointiin valokuvaamalla. Alueelle oli myös varauduttu tekemään koe-kuoppia /kairauksia esihistoriallisen asutuksen kannalta potentiaaleihin maastonkohtiin. Tällaisia ei kuitenkaan maastotöiden yhteydessä tutkimusalueella havaittu maaston ollessa toisaalta rannassa kallioista ja ylempänä kivistä ja topografialtaan asuinpaikaksi epäsovivaa.

Maastotöiden yhteydessä löydetty kohteet dokumentointiin muistiinpanoin, GPS- laitteella sekä valokuvaamalla. GPS mittauksiin käytettiin Garmin GPSmap 62s laitetta. Mittausten tarkkuutena voitaneen pitää noin $\pm 5-10$ metriä. Maastossa kohteiden paikantamisen perusteena oli maaston topografia ja havainnot. Raportointivaiheessa analysoitiin maastotöiden yhteydessä kerätty aineisto sekä laadittiin raportti sekä siihen liittyvät luettelot ja kartat. Raportin koordinaatit on ilmoitettu ETRS-TM35FIN - järjestelmän mukaisina. Inventointiin liittyvät digitaallivalokuvat ja raportin alkuperäiskappale on arkistoitu Heiskanen & Luoto Oy:n arkistoon Tampereella, kopiot raportista löytyvät Museoviraston keskusarkistosta ja Pirkanmaan maakuntamuseon arkistosta.

3 Tulokset

Inventoinnissa tarkastettiin kaava-alueella sijaitseva ja ennestään tunnettu kiinteä muinaisjäänös, inventoinnin kohde nro 1. Lappi Rauhanniemi. Inventoinnin tuloksena paikannettiin myös yksi uusi kiinteä muinaisjäänös, kaava-alueen *ulko- ja itäpuolella* sijaitseva kalliohakkaus (kohde 2. Aurinkokallio). Lisäksi *kaava-alueen*

ulkopuolelta dokumentoitiin niin ikään Pirkanmaan maakuntamuseon toivomuksesta toinenkin hakkaus, arkeologisena kulttuuriperintökohteena pidettävä ja 1930-luvulle ajoittuva kalliohakkaus (kohde 3. Pohjoiskallio).

Varsinaiselta Rauhaniemen asemakaavaan nro 8568 liittyvältä tarkastelualueelta paikannettiin kolme uutta muuna arkeologisena kulttuuriperintökohteena pidettävää kohdetta: inventoinnin kohde nro 4 Venevalkama (kalliohakkaus), nro 5. Romsinlahti (kivipenger) ja 4. Koukkuniemi (kolme erillistä kalliohakkauskenttää käsittävä kohde).

Lisäksi kaava-alueelta ja sen välittömässä läheisyydessä havaittiin kaksi nk. muuta kohdetta, jotka eivät ole suojelukohteita. Näitä ovat inventoinnin kohteet numerot 7 – 8 (yksi moderni raivausröykkiö ja kaksi kiintopisteisiin liittyvää kalliohakkausta).

Tampereella 31.5.2016



Kirsi Luoto, arkeologi (FM)

4 Lähteet

Painamattomat lähteet

Nurminen, Teija & Rajala, Ulla 1994. Tampereen kaupungin inventointi. Pirkanmaan maakuntamuseon arkistossa.

Painetut lähteet

Alhonen, P., 1988. Tampereen luonnonympäristön kehitysvaiheet. Tampereen historia I. Vaiheet ennen 1840-lukua. Tampere.

Arajärvi, Kirsti 1954. Messukylän - Teiskon - Aitolahden - historia. Tampereen kaupunki, Teiskon ja Aitolahden kunnat.

Niukkanen, Marianna 2000. Asutus- ja elinkeinohistoriallisten muinaisjäännösten inventointi. (Maaranen, Päivi, Kirkinen Tuija toim.) Arkeologinen inventointi. Opas inventoinnin suunnitteluun ja toteuttamiseen. Museovirasto. s. 208-219

Salonen, Unto 1988. Tampereen esihistoria. (Alhonen & Salo & Suvanto & Rasila). Tampereen historia 1. Vaiheet ennen 1840-lukua. Tampereen kaupunki. s. 51-160

Suvanto, Seppo 1988. Talonpoikainen Tampere keskiajalta 1600-luvun puoliväliin. (Aihonen & Salo & Suvanto & Rasila). Tampereen historia 1. Vaiheet ennen 1840-lukua. Tampereen kaupunki. s. 161 -313

Wacklin, Matti 1999. Käpylä. Metsänvartijan valtakunta. Eräsalon Kirjapaino Oy.

Sähköiset lähteet

Museovirasto, Kulttuuriympäristö, rekisteriportaali,
(<http://kulttuuriymparisto.nba.fi>)

Historialliset kartat

Tampere, asemakartta 1939. KS, digitaaliarkisto: Kaupunkikartat (kokoelma) > Kaupunkikartat (kokoelma) > Tampereen kartat > Tampereen kaupungin asemakartta. (Tampere Itb* 7/- -) <http://digi.narc.fi/digi/view.ka?kuid=33503611> (5.4.2016)

Tampere Senaatinkartta, XIX-XX, 24-25. KA, digitaaliarkisto: Maanmittaushallitus > Maanmittaushallituksen historiallinen kartta-arkisto (kokoelma) > Senaatin kartasto > [Tampere] (XIX-XX 24-25) <http://digi.narc.fi/digi/view.ka?kuid=1163823> (5.4.2016)

Hall 1775, Tillberg 1808: kartta Tampereen kaupungista. KA, digitaaliarkisto: Kaupunkikartat (kokoelma) > Kaupunkikartat (kokoelma) > Tampereen kartat > Charta öfver Tammerfors Stad i Björneborgs Län och Öfre Satakunda härad. (Tampere Itb* 1/- -) <http://digi.narc.fi/digi/view.ka?kuid=33503635> (5.4.2016)

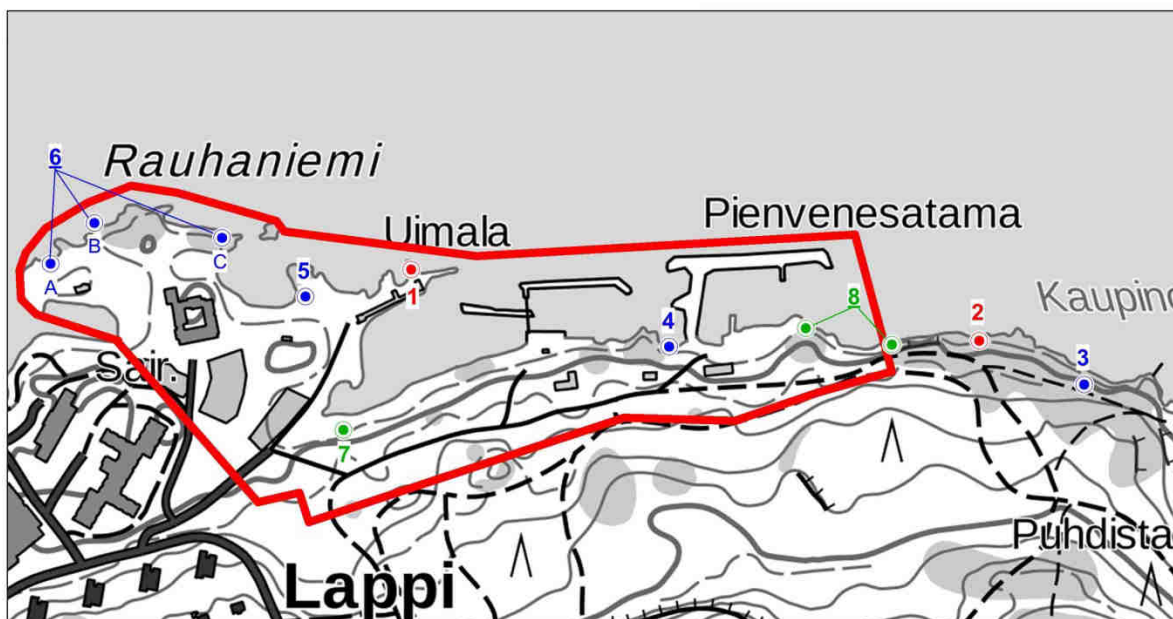
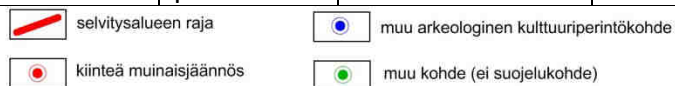
Pitäjänpitääntä 1906-1907. KA, digitaaliarkisto: Maanmittaushallitus > Maanmittaushallituksen historiallinen kartta-arkisto (kokoelma) > Pitäjänkartasto > Messukylä (2123 09 la.* -/- -) <http://digi.narc.fi/digi/view.ka?kuid=3116415> (5.4.2016)

Pitäjänpitääntä 1800-luku. KA, digitaaliarkisto: Maanmittauslaitos > Maanmittaushallituksen historiallinen kartta-aineisto (kokoelma) > Pitäjänkartasto > Messukylä (2123 09 + 2124 07 la.* -/--) <http://digi.narc.fi/digi/view.ka?kuid=3116004> (5.4.2016)Maanmittaushallitus

5 Kohteet

Taulukko 1. Dokumentoidut kohteet. Ks. tarkempi kartta 1.

NRO	Nimi	laji	MJ tyyppi	Ajoitus	Koord. ETRS 89 N	Koord. ETRS 89 E
1	Lappi Rauhaniemi	kiinteä muinaisjäänös (1000006147)	taide, muistomerkit	historiallinen aika	6824436	329089
2	Aurinkokallio	kiinteä muinaisjäänös	taide, muistomerkit	historiallinen aika	6824370	329645
3	Pohjoiskallio	muu arkeologinen kulttuuriperintökohde	taide, muistomerkit	historiallinen aika	6824327	329747
4	Venevalkama	muu arkeologinen kulttuuriperintökohde	taide, muistomerkit	historiallinen aika	6824364	329343
5	Romsinlahdi	muu arkeologinen kulttuuriperintökohde	kivirakenteet	historiallinen aika	6824413	328989
6	Koukkuniemi	muu arkeologinen kulttuuriperintökohde	taide, muistomerkit	historiallinen aika	6824445	328741
7	Rauhaniemen uimalan lahti	muu kohde ei suojelukohde	kivirakenteet	moderni	6824283	329026
8	Pienvenesatama	muu kohde ei suojelukohde	työ- ja valmistuspaikat	moderni	6824382	329476




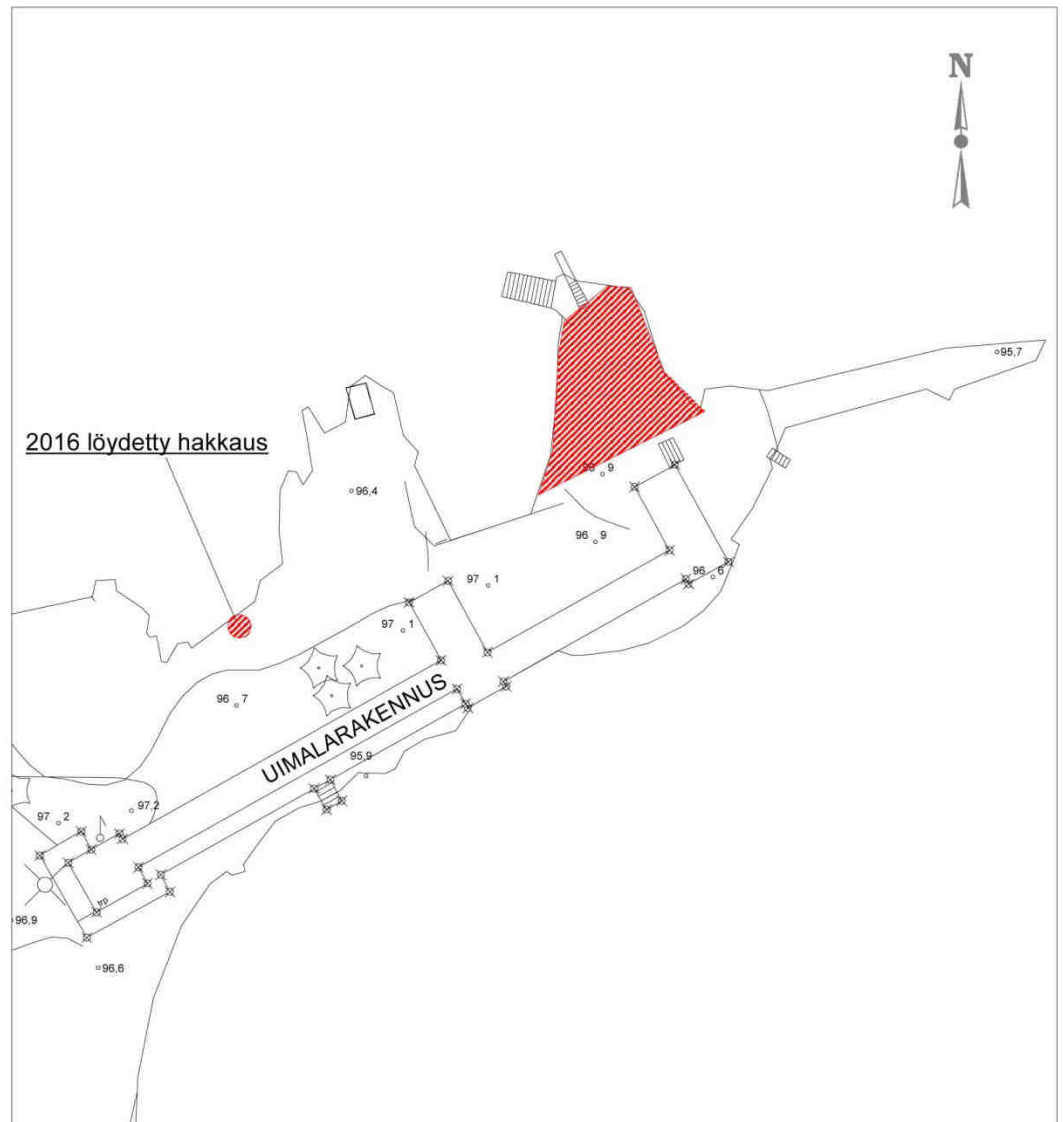
Pohjakartta (c) Maanmittauslaitos 05/2016

KIINTEÄT MUINAISJÄÄNNÖKSET

1. Lappi Rauhaniemi (muinaisjäänöstunnus 100006147)

Nimi:	Lappi Rauhaniemi
Kunta/kaupunginosa/kiinteistö:	Tampere/Käpylä/837-109-9904-0
Laji:	Kiinteä muinaisjäänös
Ajoitus:	historiallinen aika (1800-luku – 1900-luku)
Muinaisj.tyyppi:	taide, muistomerkit / kalliohakkaukset
Lukumäärä:	noin 20
Kartat:	Kartta 1 ja 2
Koordinaatit (ETRS-TM35FIN)	
N	6824436
E	329089
Z/m.mpy	95 m mpy
Koord.selite	-
löydöt	Ei löytöjä
Peruskartta:	PK 2123 09
Aiemmat tutkimukset:	Kalle Luoto 2004 tarkastus
Asemakaavallinen suositus:	kiinteä muinaisjäänös suojellaan asemakaavassa: osa-aluemerkintä sm

 kiinteä muinaisjäännös suoja-alueineen



Pohjakartta (c) Tampereen kaupunki 2016
Kohdekartta ei mittakaavassa. Tarkempi kartta (kartta 2) raportin liitteenä.

Kohteen sijainti:

Kohde sijaitsee kallioisella pohjoiseen työntyvällä niemellä Näsijärven rannassa Rauhaniemen kansankylpylän pohjoispuolella (kuva 7). Kallion pohjoispäässä on ponnahduslauta ja betoniset uimaportaat ja koilliskulmassa on paksu rautarengas. Kohde sijaitsee suosituilla ympärivuotisella uimapaikalla. Niemen koko on noin 20 m (N-S) x 15 m (W-E). Rauhaniemen kalliopiirokset sijaitsevat Rauhaniemen kallioliemen pohjoiseen pistävällä ulokkeella. Kohteen välittömässä läheisyydessä, sen eteläpuolella, sijaitsee Rauhaniemen kansankylpylä ja pohjoispuolella piirrosten välittömässä yhteydessä kylpylän uimarannalle kuuluva ponnahduslauta.



Kuva 7. Yleiskuva kalliohakkausten sijaintipaikasta uimalaitoksen pohjoispuolisella kallioniemekkeellä. Kuvattu pohjoisesta. (Kuva: Tampere Rauhaniemi 2016:1)

Kohteen kuvaus ja taustatiedot:

Kohteen kuvaus Kalle Luodon 2004 tarkastuskertomuksen mukaan: Kaikkiaan piirroksia on kuvakentässä 20 kappaletta. Selkeitä vuosilukuja piirroksissa on viisi, joista kahdessa on kuvattuna vuosiluku 1873, kahdessa vuosiluku 1920 ja yhdessä vuosiluku 1913. Lisäksi kahden piirroksen mahdollinen vuosilukumerkintä on epäselvä. Lähes kaikki piirroksista on yksittäisiä kirjaimia tai nimiä. Kalliolla havaittuista piirroksista ainakin yksi on tehty venäläisillä kirjaimilla. Osa kallion kirjaimista on hankalasti tulkittavia. Kuvakentässä havaittiin kaksi kirjaimiin liittyvää sapelin kuvaa ja yksi yksinäinen sydämenkuva. Toisen sapelinkuvan yhteydessä on venäläisiä kirjaimia ja vuosiluku 1873 (kuva 8) ja toisessa ilmeisesti päällekkäiset H ja S kirjaimet sekä näiden oikealla puolella puolikuun kuva. Muita tyylliteltäjä kirjaimia havaittiin kaksi. Toisessa on tyyllitellyn U:n yläpuolella V kirjain ja alla vuosiluku 1920 ja toisessa päällekkäiset K ja V kirjaimet. Lähellä ponnauslautaa on teksti "OSKAR.KNI.M.B.A ??E". Inventoinnissa löysin paikalta kaksi piirrosta, joissa vuosiluku 1873 esiintyy. Toisessa näistä on sapelin kuva ja mahdollisesti L. G. Romsin nimi kirjoitettuna venäläisin aakkosin. Toisen vuosiluvun yläpuolella on teksti "G:A.AHLQVIST".



Kuva 8. Lars Gustaf Romsin nimikirjainkaiverrus sapeleineen. Kuvattu lännestä. (Kuva: Tampere Rauhaniemi 2016:2)

Perimätiedon mukaan paikalla oleva rautarengas on alueella liikkuneita venäläisiä Näsijärven sotalaivaston aluksia varten kiinnitetty. Paikalla on epäilty olleen laivaston pienehkö tukikohta. Matti Wacklinin mukaan Rauhaniemen kalliolla on kaksi venäjänkielistä tekstiä, joissa toisessa on sapelin kuva. Hänen mukaansa kyseistä tekstiä ei ole suomennettu. Wacklin selittää toisen venäjänkielisen tekstin, jossa on vuosiluku 1873, ilmeisimmin Turkin sotaan lähteneen Lars Gustaf Romsin nimenä. Toista venäjänkielistä tekstiä, jossa vuosiluku 1873 esiintyy, on hänen mukaansa pidetty venäläisen vartiosotilaan tekemänä. Käpylän ensimmäinen tunnettu asukas oli Lars Gustaf Romsin isä, kaasumestari Karl Gustaf Roms, joka piti torppaa Rauhaniemessä. Kaiverrus olisi tehty Lars Gustafin Turkkiin sotaan lähdön tai siellä kaatumisen muistoksi. (Wacklin, Matti 1999: Käpylä, metsänvartijan valtakunta, 14-15).

Havainnot 2016:

Maastotarkastuksessa todettiin hakkausten olevan lähes ennallaan. Hakkauskentän halki kulkee kevytrakenteinen narukaide, jonka pylväistä yksi osuu yhden hakkauksen (L.G. Romsin nimi ja sapeli) päälle. Kaide on ilmeisesti kuitenkin laitettu paikalleen vanhaan kairanreikään, joka on ollut hakkauksen päällä jo niiden ensimmäisenä dokumentointiajankohtana 2004 (ks. Kalle Luodon raportti 2004, sivu 5, kuva 6). Jotakin vauriota hakkaukselle on kuitenkin tämän jälkeen syntynyt, sillä hakkaus on nyt osittain mustunut kairanreiän ympäriltä. Lisäksi hakkauksen ja muidenkin hakkausten ympärillä ja päällä on ruuvinholkkeja, jotka saattavat liittyä paikalle mahdollisesti talvisin avantouimareita varten asennettavaan mattoon. Ruuvien kohdat saattavat rapauttaa kalliota ajan kuluessa eikä niiden sijoittamista hakkausten päälle voida pitää suotavana. Maastotarkastuksessa havaittiin myös varsinaisesta kuvakentästä noin 40 m länsilounaaseen yksittäinen uusi kalliohakkaus (kuva 9). Hakkaus sijaitsee uimalarakennuksen keskikohdan tienoilla olevassa silokalliossa (P: 6824411, I: 329056). Veteen oli tarkastusajankohtana matkaa noin 1,2 m. Kallioon on uurrettu kirjaimet MV (kuva 10).



Kuva 9. Uuden hakkauksen sijaintipaikka kuvassa olevan repun kohdalla. kuvattu länsilounaasta. (Kuva: Tampere Rauhaniemi 2016:3)



Kuva 10. Uusi kalliohakkaus liiduttuna, gps-laite kuvassa mittakaavana. (Kuva: Tampere Rauhaniemi 2016:4)

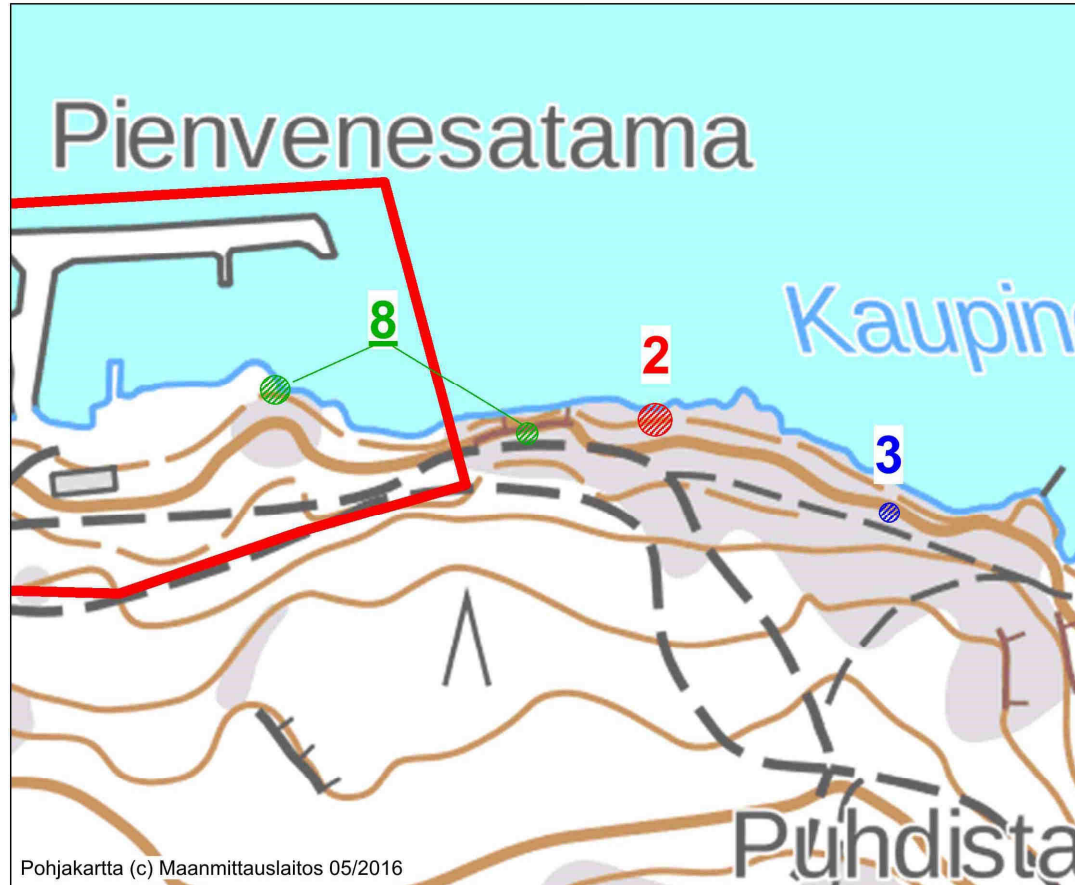
Ehdotus kohteet suojelustatukseksi: kiinteä muinaisjäänös, suojelukohde.

2. Aurinkokallio (uusi kohde, ei vielä muinaisjäänöstunnusta)

Nimi:	Aurinkokallio
Kunta/kylä/kiinteistö:	Tampere/Käpylä/837-599-2-0
Laji:	Kiinteä muinaisjäänös
Ajoitus:	historiallinen aika
Muinaisj.tyyppi:	taide, muistomerkit / kalliohakkaukset
Lukumäärä:	2
Kartat:	Kartta 1 ja 3
Koordinaatit (ETRS-TM35FIN)	
N	6824370
E	329645
Z/m.mpy	95 m mpy
Koord.selite	Keskikoordinaatit, virhemarginaali +/- 5 – 10 m
löydöt	Ei löytöjä
Peruskartta:	PK 2123 09

Aiemmat tutkimukset:	Kreetta Lesell 2015 tarkastus (ei raporttia)
Asemakaavallinen suositus:	kiinteä muinaisjäänös suojellaan asemakaavassa: osa-aluemerkintä sm

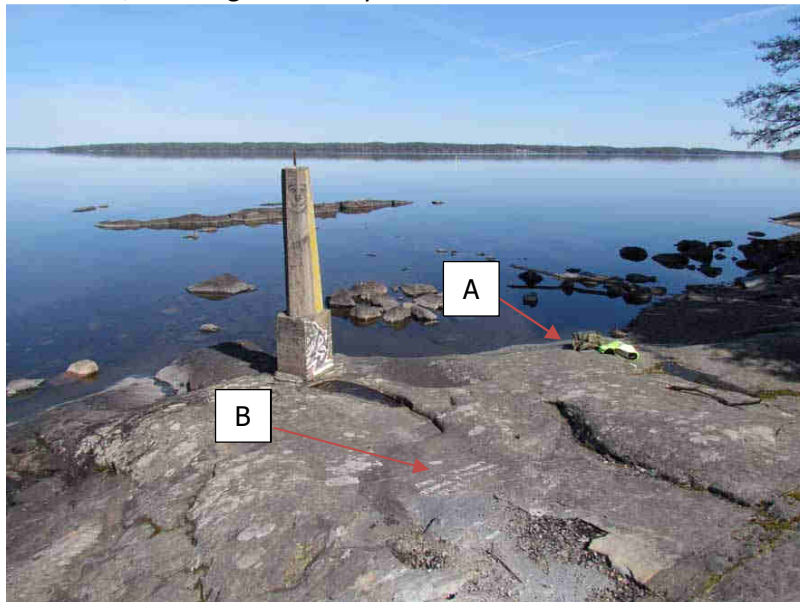
-  selvitysalueen raja
-  kiinteä muinaisjäänös suojaluokitus
-  muu arkeologinen kulttuuriperintökohde
-  muu kohde



Kohdekartta ei mittakaavassa. Tarkempi kartta (kartta 3) raportin liitteenä.

Kohteen sijainti:

Kohde sijaitsee noin 2 km koilliseen Tampereen Tuomiokirkosta, Näsijärven etelärannalla, Käpylän kaupunginosassa. Rauhaniemen uimalaitoksesta noin 560 m itäkaakkoon, laajalla ja sileällä rantakalliolla, on kaksi erillistä kalliohakkausta noin 4 m päässä toisistaan (kuva 11).



Kuva 11. Kalliohakkausten sijaintipaikat merkitty kuvaan nuolilla. Kuvattu etelälounaasta. (Kuva: Tampere Rauhaniemi 2016:5)

Kohteen kuvaus:

Hakkaus A sijaitsee noin 1 m päässä vesirajasta, kallion pohjoisosassa. Sileään kallioon on hakattu korkeudeltaan noin 20 cm olevilla kaunokirjaimilla kirjaimet RH (kuva 12).



kuva 12. Hakkaus A liiduttuna, gps-laite kuvassa mittakaavana. (Kuva: Tampere Rauhaniemi 2016:6)

Hakkaus B sijaitsee noin 4 m pohjoiskoilliseen hakkauksesta A. Kallioon kaiverrettu teksti on tehty ohuilla, korkeudeltaan noin 4 cm olevilla tikkukirjaimilla (kuva 13). Tekstin länsiosa on tuhoutunut ilmeisesti tulenpidon vaikutuksesta; kallio on pahoin rapautunut eikä vaurion synnystä liene rapautumisjäljistä päätellen kovinkaan kauan aikaa. Teksti on osittain vaikeaselkoinen, tässä on esitetty siitä tulkinta:

VALTION O JA POLIIT
OLKOON TEILLÄ JOHANNEK
ILMOITETUT V AUKS



Kuva 13. Hakkaus B liiduttuna. (Kuva: Tampere Rauhaniemi 2016:26)

Kyseessä lienee poliittinen tai uskonnollinen kannanotto, jonka ajoitus on epävarma. Tikkukirjaimien fontti ja tekstin sisältö saattaisivat viitata siihen, että kirjoitus on tehty jossain vaiheessa 1900-luvun alkupuoliskolla. Käpylä oli pitkään, eritoten 1920-luvulta alkaen, työläisten kaupunginosa ja Rauhaniemen rantakalliot suosittu ajanviettopaikka kesäisin. Toisaalta tiedetään rannassa myös järjestetyn helluntailaisten kastetilaisuuksia. Arkeologi Kreetta Lesellin 2015 tekemän tarkastuksen yhteydessä ja hänen yleisöltä saamiensa tietojen perusteella vaikuttaa siltä, että tällä hetkellä vaikeaselkoisena näyttäytyvä tekstin toinen sana voisi olla ”riisto” (Lesellin sähköpostitse 20.4.2016 lähettämät kuvat). Näin ollen tekstin sisältö saattaa olla ennemmin poliittinen kuin uskonnollinen ja kirjoitus liittyy Käpylän kaupunginosan työläisasutusvaiheeseen.

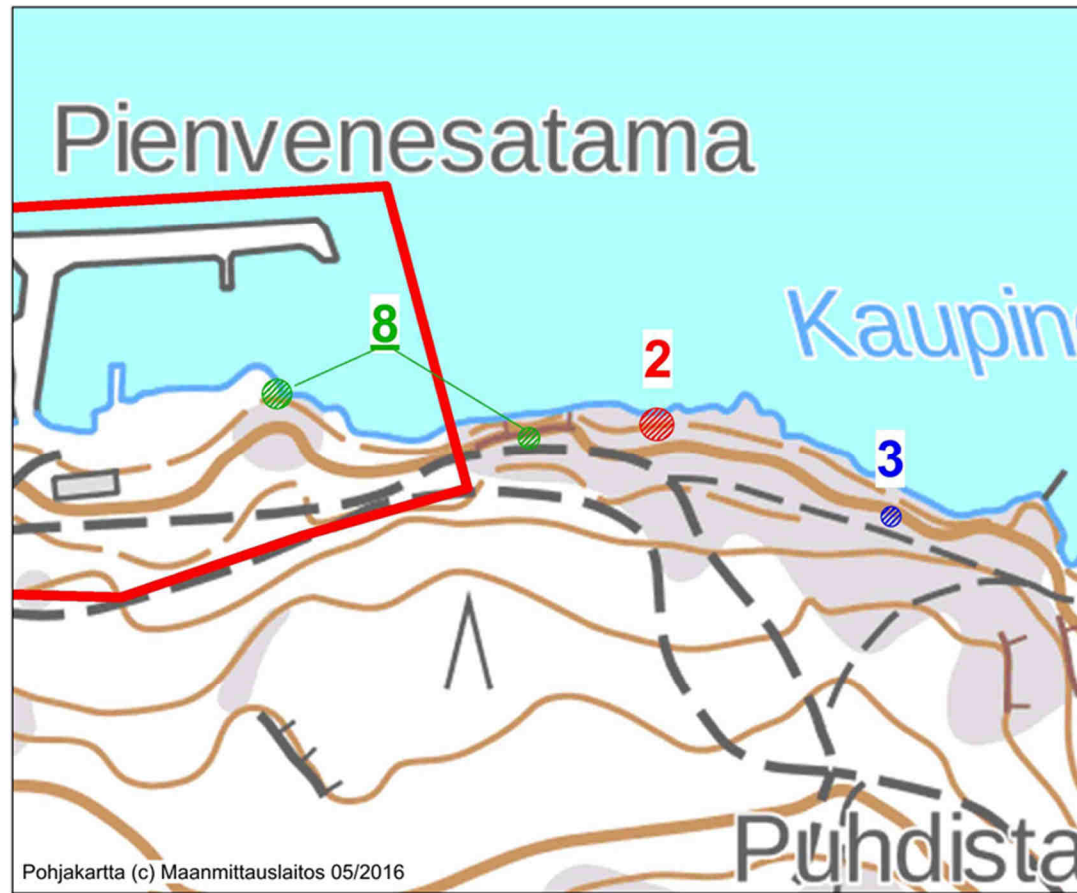
Ehdotus kohteet suojelustatukseksi: kiinteä muinaisjäännös, suojelukohde. Kohde ajoittuu mahdollisesti 1900-luvun alkuun. Kallioon tehty kirjoitus, poliittinen kannanotto, liittyy todennäköisesti Käpylän kaupunginosan työläisasutukseen ja omaa siksi laajempaa kulttuurihistoriallista merkitystä.

MUUT ARKEOLOGISET KULTTUURIPERINTÖKOHTEET

3. Pohjoiskallio

Nimi:	Pohjoiskallio
Kunta/kylä/kiinteistö:	Tampere/Käpylä/ 837-599-2-0
Laji:	Muu arkeologinen kulttuuriperintökohde
Ajoitus:	historiallinen aika
Muinaisj.tyyppi:	taide, muistomerkit/ hakkaukset
Lukumäärä:	2
Kartat:	Kartta 1 ja 3
Koordinaatit (ETRS-TM35FIN)	
N	6824327
E	329747
Z/m.mpy	97,5 m mpy
Koord.selite	Hakkauksen koordinaatit, virhemarginaali +/- 5 – 10 m
löydöt	Ei löytöjä
Peruskartta:	PK 2123 09
Aiemmat tutkimukset:	Kreetta Lesell 2015 tarkastus (ei raporttia)
Asemakaavallinen suositus:	muu arkeologinen kulttuuriperintökohde suojellaan asemakaavassa

-  selvitysalueen raja
-  kiinteä muinaisjäännös
suoja-alueineen
-  muu arkeologinen
kulttuuriperintökohde
-  muu kohde



Kohdekartta ei mittakaavassa. Tarkempi kartta (kartta 3) raportin liitteenä.

Kohteen sijainti:

Kohde sijaitsee noin 2,1 km koilliseen Tampereen Tuomiokirkosta, Näsijärven ete-lärannalla, Käpylän kaupunginosassa. Rauhaniemen uimalaitoksesta noin 660 m itäkaakkoon, noin 20 m päässä vesirajasta (eli verrattain kaukana alueen muihin kalliohakkauksiin verrattuna). Lähes rannan rinteiden laella kulkee kinttupolku, jonka varrella/kohdalla sijaitsevassa kalliokumpareissa sijaitsee kaksi eri ikäistä kalliohakkautta (kuva 14).



Kuva 14. Hakkausten sijaintipaikka repun edessä. Kirjaimet erottuvat liiduttuina. Kuvattu lännestä. (Kuva: Tampere Rauhaniemi 2016:7)

Kohteen kuvaus:

Kallion pohjoiskupeeseen, tasaiselle pinnalle on tehty kaksi eri ikäistä kalliohakkausta (kuva 15):

AHMED

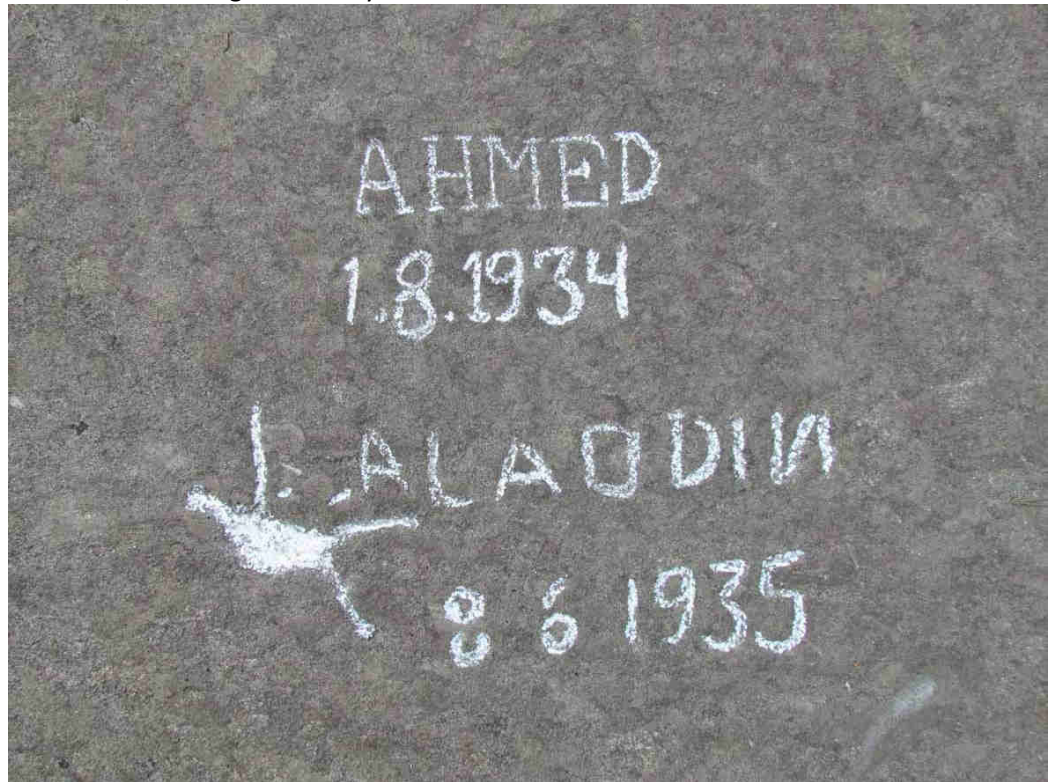
1.8.1934

ALADDIN

8 6 1935

Erisnimistä ja vuosiluvuista nuorempi ”Aladdin 1935) on tehty vanhempaa kirjoitusta karkeatekoisemmilla fontilla, lisäksi Aladdin-nimen viimeinen N-kirjain on väärin päin. Kyseessä saattaa olla harjaantumattoman kirjoittajan, kenties lapsen, tekemä teksti. Aladdin tekstin yläpuolella oleva ”Ahmed 1934” on siistimpi. Kirjainkorkeus on molemmissa kirjoituksissa noin 4 cm.

Erisnimien ja vuosilukujen lisäksi näiden selkeiden hakkausten itäpuolella, lukusuunnasta vasemmalla, vaikuttaisi olevan myös kaiverrusta, joskin vaikeaselkoista sellaista. Kaiverrus voidaan tulkita laivaksi, josta on erotettavissa, kokka, perä ja masto ja jonka etuosasta lähtee etuviistoon ankkuriketju/-köysi. Laivatulkinta on kuitenkin epävarma, sillä hakkauksen tämä osa on vaikeaselkoinen.



Kuva 15. Liiduttu hakkaus. (Kuva: Tampere Rauhaniemi 2016:8)

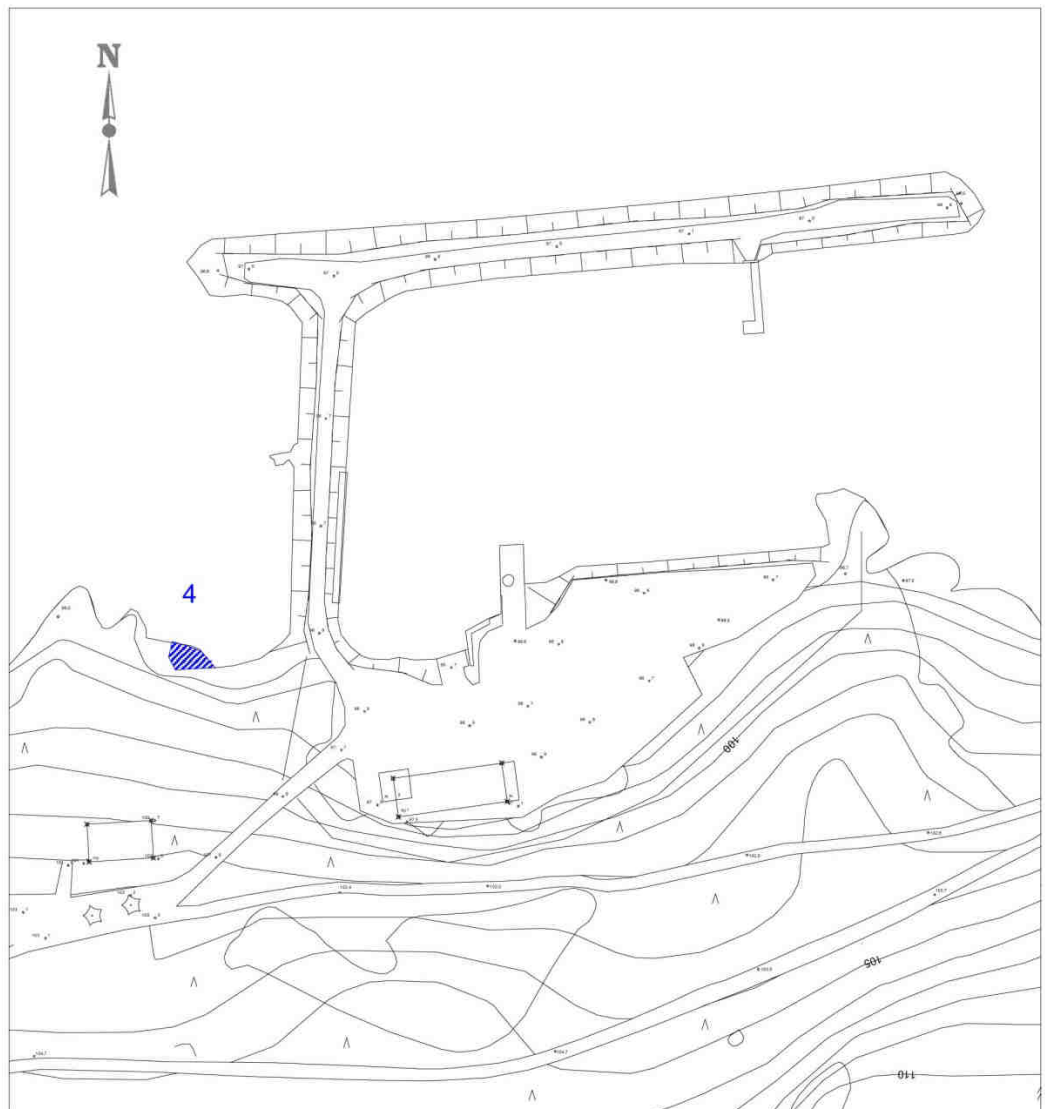
Ehdotus kohteet suojelustatukseksi: muu arkeologinen kulttuuriperintökohte. Hakkaukset ovat 1930-luvulta. Niiden merkitystä ei tiedetä, kyseessä saattavat olla paikalla käyneen matkailijan muistokaiverrus, ja/tai leikillään/ajankuluksi tehdyt kaiverukset. (Kuva: Tampere Rauhaniemi 2016:8)

4. Venevalkama

Nimi:	Venevalkama
Kunta/kylä/kiinteistö:	Tampere/Käpylä/ 837-599-2-0
Laji:	muu arkeologinen kulttuuriperintökohte
Ajoitus:	historiallinen aika
Muinaisj.tyyppi:	taide, muistomerkit/ hakkaukset
Lukumäärä:	2
Kartat:	Kartta 1 ja 4
Koordinaatit (ETRS-TM35FIN)	
N	6824364
E	329343
Z/m.mpy	95 m mpy

Koord.selite	Hakkauksen koordinaatit, virhemarginaali +/- 5 – 10 m
löydöt	Ei löytöjä
Peruskartta:	PK 2123 09
Aiemmat tutkimukset:	-
Asemakaavallinen suositus:	muu arkeologinen kulttuuriperintökohde suojellaan asemakaavassa

 muu arkeologinen kulttuuriperintökohde



Pohjakartta (c) Tampereen kaupunki 2016

Kohdekartta ei mittakaavassa. Tarkempi kartta (kartta 4) raportin liitteenä.

Kohteen sijainti:

Kohde sijaitsee noin 2 km koilliseen Tampereen Tuomiokirkosta, Näsijärven etelärannalla, Käpylän kaupunginosassa. Rauhaniemen uimalaitoksesta noin 240 m itäkaakkoon, noin metrin päässä nykyisestä vesirajasta (kuvat 16 ja 17). Rannan silokallioon kaiverrettu kaksi erillistä hakkausta. Hakkausten välimatka toisiinsa nähden on 90 cm.

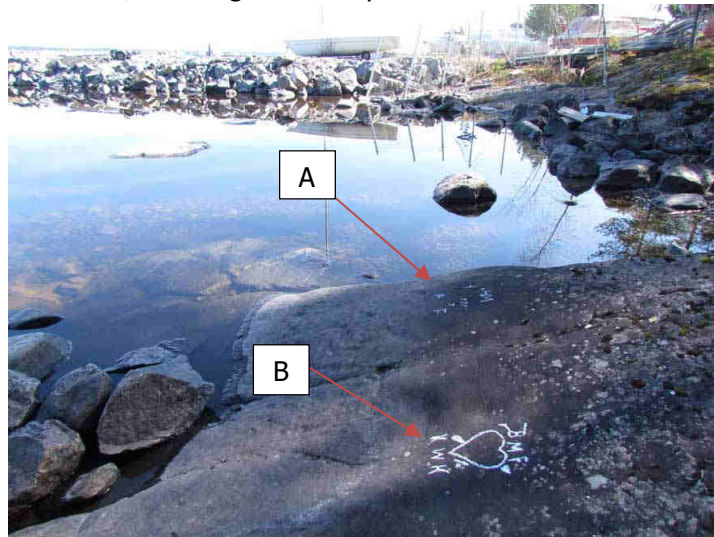
Kohteen kuvaus:

Kallion pohjoiseen antavalle lappeelle, rannan puolelle on lähes vesirajaan kaiverrettu kaksi hakkausta. Hakkauksista itäisempi ja lähempänä aallonmurtajaa sijaitseva hakkaus A käsittää yhteensä yhdeksän kirjainta tai numeroa /niiden aihiota, joista suuresta osasta on erittäin vaikea saada selvää (kuva 18). Selkeimpänä erottuvat kuvakentän ylimpänä oleva kirjainyhdistelmä HM.

Hakkaus B on selkeämpi ja koostuu nuolenlävistävästä sydänkuviosta, jonka yläpuolelle on tehty kirjaimet BMF ja alapuolelle kirjaimet KWK (kuva 19).



Kuva 16. Hakkaukset sijaitsevat nuolen osoittamassa silokalliassa, kallion pohjoislapeella, veden puolella. Kuvattu lännestä. (Kuva: Tampere Rauhaniemi 2016:9)

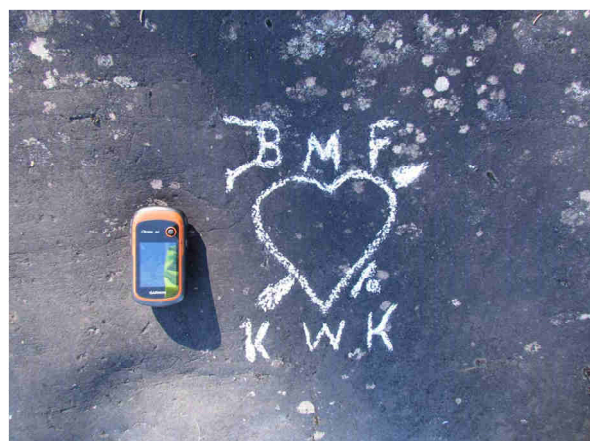


Kuva 17. Liidutut hakkaukset kalliolla nuolien kohdalla. Kuvattu lännestä. (Kuva: Tampere Rauhaniemi 2016:10)

Ehdotus kohteet suojelustatukseksi: muu arkeologinen kulttuuriperintökohde. Hakkauksia ei pystytä varmuudella ajoittamaan. Hakkauksen B kirjainten tyyli ja kirjainyhdistelmä viittaa sen mahdollisesti vanhempaa ikään. Hakkauksenmerkitystä ei tiedetä, kyseessä ovat todennäköisesti muistoksi/ajankuluksi tehdyt kaiverukset.



Kuva 18. Liiduttu hakkaus A. (Kuva: Tampere Rauhaniemi 2016:11)

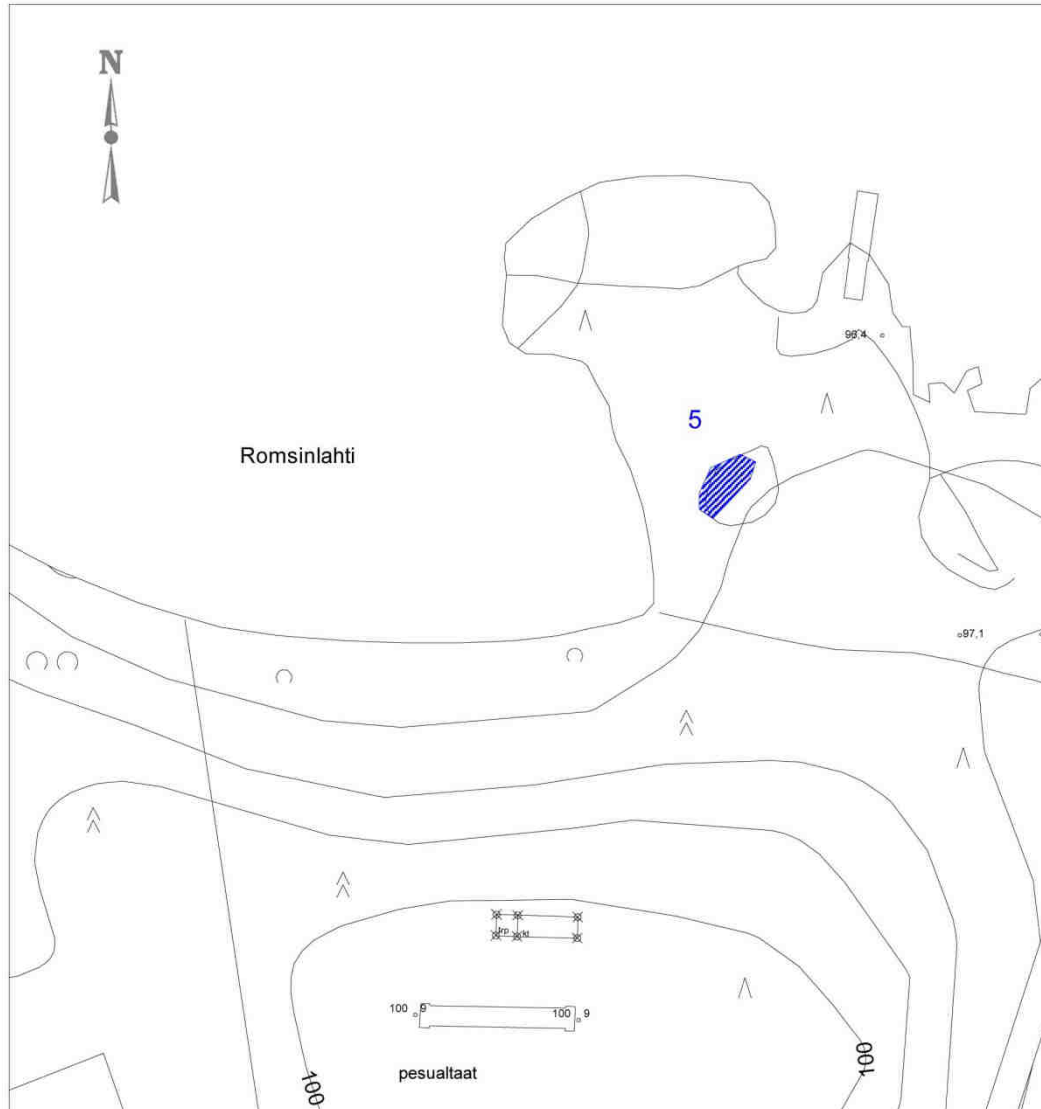


Kuva 19. Hakkaus B liiduttuna. (Kuva: Tampere Rauhaniemi 2016:12)

5. Romsinlahti

Nimi:	Romsinlahti
Kunta/kylä/kiinteistö:	Tampere/837-109-9904-0
Laji:	muu arkeologinen kulttuuriperintökohde
Ajoitus:	historiallinen aika, 1800-luvun loppu (?)
Muinaisj.tyyppi:	kivirakenteet/ kivipenger
Lukumäärä:	1
Kartat:	Kartta 1 ja 5
Koordinaatit (ETRS-TM35FIN)	
N	6824413
E	328989
Z/m.mpy	95 m mpy
Koord.selite	Kivetyn penkereen koordinaatit, virhemarginaali +/- 5 – 10 m
löydöt	Ei löytöjä
Peruskartta:	PK 2123 09
Aiemmat tutkimukset:	-
Asemakaavallinen suositus:	muu arkeologinen kulttuuriperintökohde suojellaan asemakaavassa

 muu arkeologinen kulttuuriperintökohde



Pohjakartta (c) Tampereen kaupunki 2016

Kohdekartta ei mittakaavassa. Tarkempi kartta (kartta 5) raportin liitteenä.

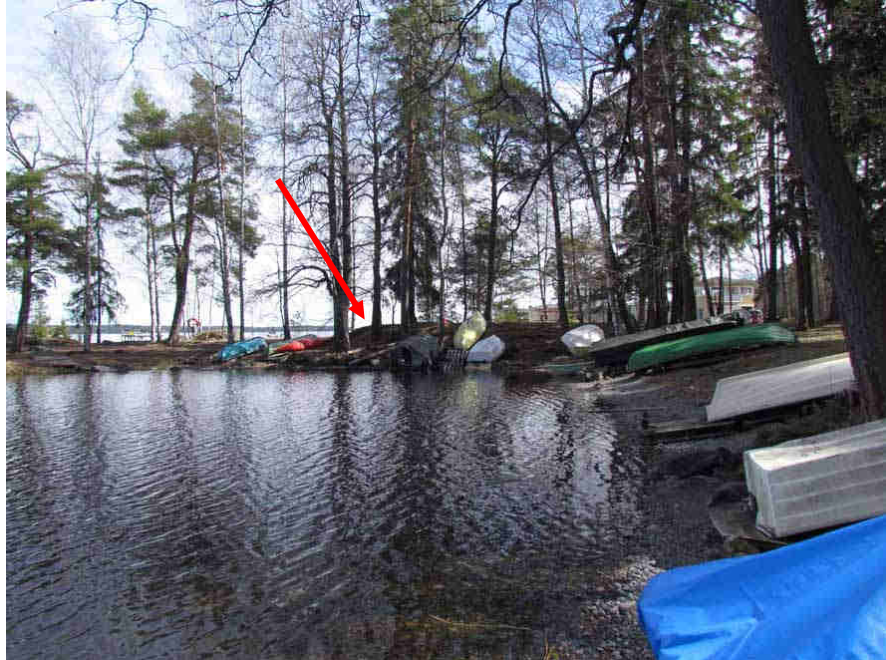
Kohteen sijainti:

Kohde sijaitsee noin 1,6 km koilliseen Tampereen Tuomiokirkosta, Näsijärven ete-lärannalla, Käpylän kaupunginosassa, Rauhaniemen uimalaitoksesta noin 50 m länteen, noin 5 m päässä Romsinlahden rannasta (kuva 20).

Kohteen kuvaus:

Näsijärven Romsinlahden itärannalla on viiden metrin päässä vesirajasta L-mallinen kivetty pengeri. Penkereen korkeus on 40 – 100 cm. Pidempi pohjoissivu on 4 m ja lyhyempi länsisivu 1,2 m pituinen (kuva 21).

Ehdotus kohteet suojelustatukseksi: muu arkeologinen kulttuuriperintökohde. Penkereen ajoitus on epävarma; se saattaa liittyä alueen torppa/huvilakauden ihmistoimintaan tai olla jäännös alueen varhaisesta käytöstä kansankylpylänä.



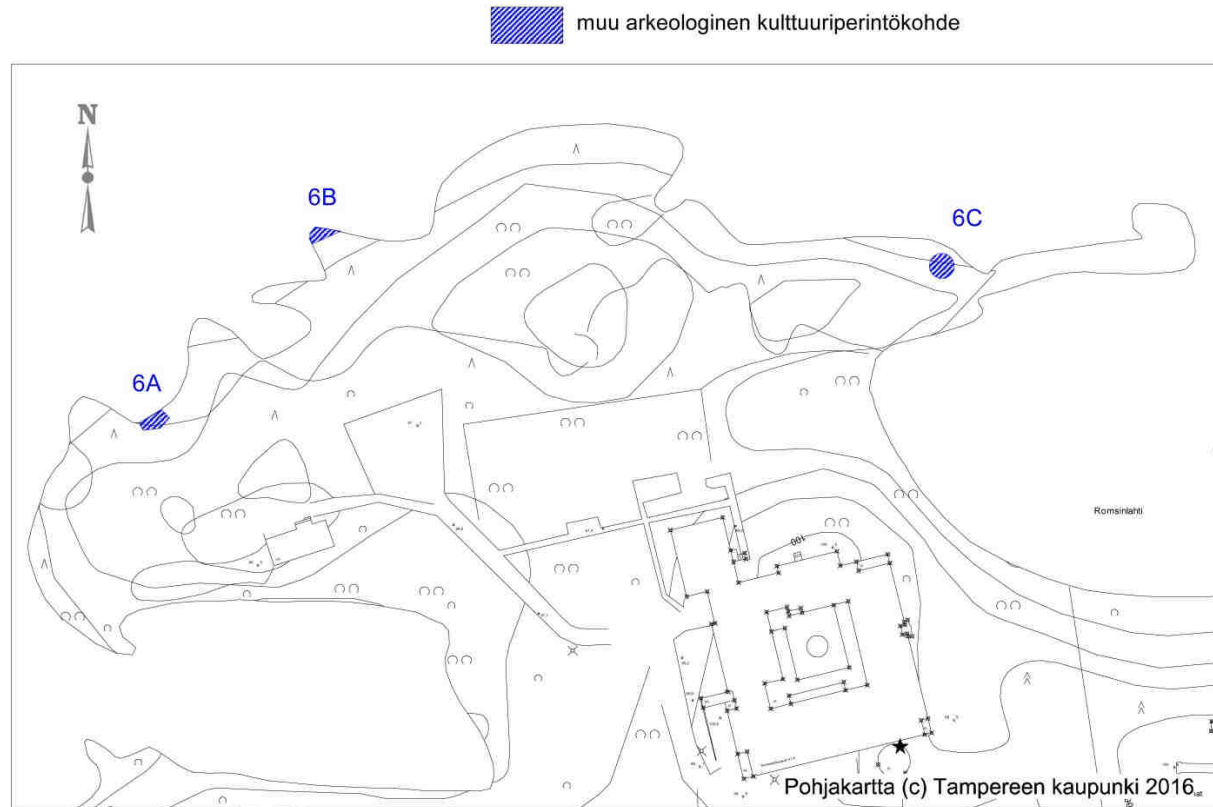
Kuva 20. Kivipenkereen sijaintipaikka merkitty nuolella, kuvattu länsilounaasta. (Kuva: Tampere Rauhaniemi 2016:13)



Kuva 21. Kivetty pengeri kuvattuna luoteesta. (Kuva: Tampere Rauhaniemi 2016:14)

6. Koukkuniemi

Nimi:	Koukkuniemi
Kunta/kylä/kiinteistö:	Tampere/Käpylä/837-128-977-80
Laji:	muu arkeologinen kulttuuriperintökohde
Ajoitus:	historiallinen aika
Muinaisj.tyyppi:	taide, muistomerkit/ hakkaukset
Lukumäärä:	3 erillistä kaiverruskenttää
Kartat:	Kartta 1 ja 6
Koordinaatit (ETRS-TM35FIN)	
N	6824445
E	328741
Z/m.mpy	95 m mpy
Koord.selite	Läntisimmän kaiverruskentän koordinaatit, virhemarginaali +/- 5 – 10 m
löydöt	Ei löytöjä
Peruskartta:	PK 2123 09
Aiemmat tutkimukset:	-
Asemakaavallinen suositus:	muu arkeologinen kulttuuriperintökohde ei suosituksia koskien kohteen suojelua asemakaavassa



Kohdekartta ei mittakaavassa. Tarkempi kartta (kartta 6) raportin liitteenä.

Kohteen sijainti:

Kohde sijaitsee noin 1,6 km koilliseen Tampereen Tuomiokirkosta, Näsijärven ete-lärannalla, Käpylän kaupunginosassa. Rauhaniemen uimalaitoksesta noin 155 - 300 m länsiluoteeseen, kolmessa eri kohtaa Koukkuniemen eli nykyisen Rauhaniemen pohjoisrannalla.

Kohteen kuvaus:

Rauhaniemen eli Koukkuniemen pohjoisrannalla on kolmessa eri kohtaa kalliohakkauskia. Hakkauksista läntisin (A) sijaitsee pienen, niemen pohjoiseen avautuvan poukaman rannalla, sileällä rantakalliolla (P: 6824445, I: 328741, kuva 22). Kallioon on hakattu kaksi kirjainyhdistelmää: SF ja HS (kuva 23).



Kuva 22. Hakkaus A:n sijaintipaikka nuolen kohdalla kuvattuna koillisesta. (Kuva: Tampere Rauhaniemi 2016:15)

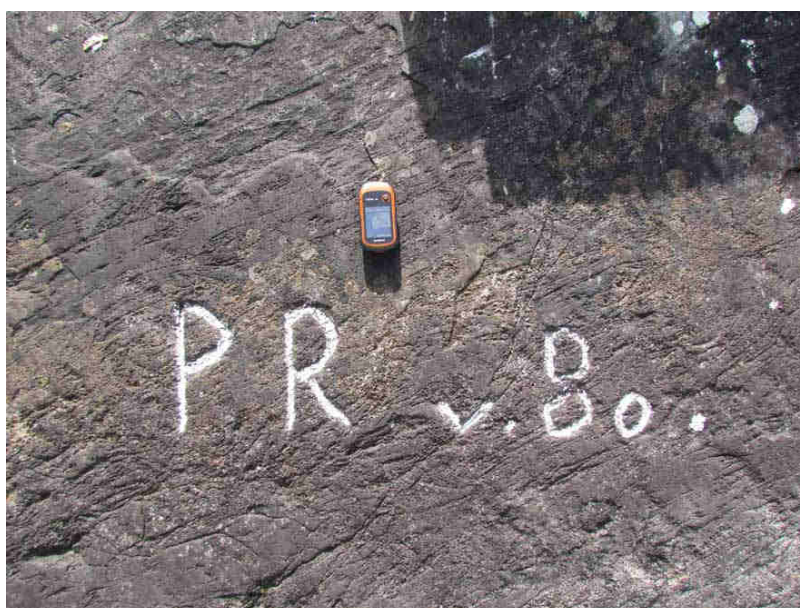


Kuva 23. Hakkaukset kohdassa A. (Kuva: Tampere Rauhaniemi 2016:16)

Keskimmäinen hakkaus (B) sijaitsee Rauhaniemestä pohjoisluoteeseen pistävällä pienellä kallioniemekkeellä (P: 6824485, I: 328783, kuva 24). Niemekkeellä on myös kolme betonista, mahdollisesti sähköpylvään anturaa. Pohjoisimman anturan vedenpuoleiseen kallioon on kaiverrettu kirjain- ja numeroyhdistelmä: PR v. 80 (kuva 25). Kirjaimet ovat korkeudeltaan 13 cm. Veteen on hakkauksesta matkaa alle metri. Kalliossa hakkauksen lähistöllä on kaksi rautaista kiinnitysrengasta, jotka liittyvät todennäköisesti paikalla olleeseen sähköpylvääseen/-mastoon. Hakkauksesta muutama metri rantaa päin sijaitsee myös pieni hiidenkirnu (kuva 26).



Kuva 24. Hakkauksen B sijaintipaikka merkittynä nuolella. Kuvattu länsilounaasta.
(Kuva: Tampere Rauhaniemi 2016:17)



Kuva 25. Hakkaus B. (Kuva: Tampere Rauhaniemi 2016:18)



Kuva 26. Pieni hiidenkirnu rantakalliossa kuva ssaolevan gps-laitteen oikealla puolella. Kuvattu koilisesta. (Kuva: Tampere Rauhaniemi 2016:19)

Hakkausista itäisin (C) sijaitsee Rauhaniemen itäosassa, Romsinlahden ja Näsinselän välissä olevalla pienellä niemellä, niemen pohjoisrannalla (P: 6824469, I: 328908, kuva 27). Rantaviivasta noin 5 – 6 m päähän on kaiverrettu kirjain/numeroyhdistelmä Wv 8 (kuva 28). Kirjainten korkeus on noin 10 cm.



Kuva 27. Hakkaus C kuvassa olevan repun kohdalla. Kuvattu länsilounaasta. (Kuva: Tampere Rauhaniemi 2016:20)



Kuva 28. Hakkaus C. (Kuva: Tampere Rauhaniemi 2016:21)

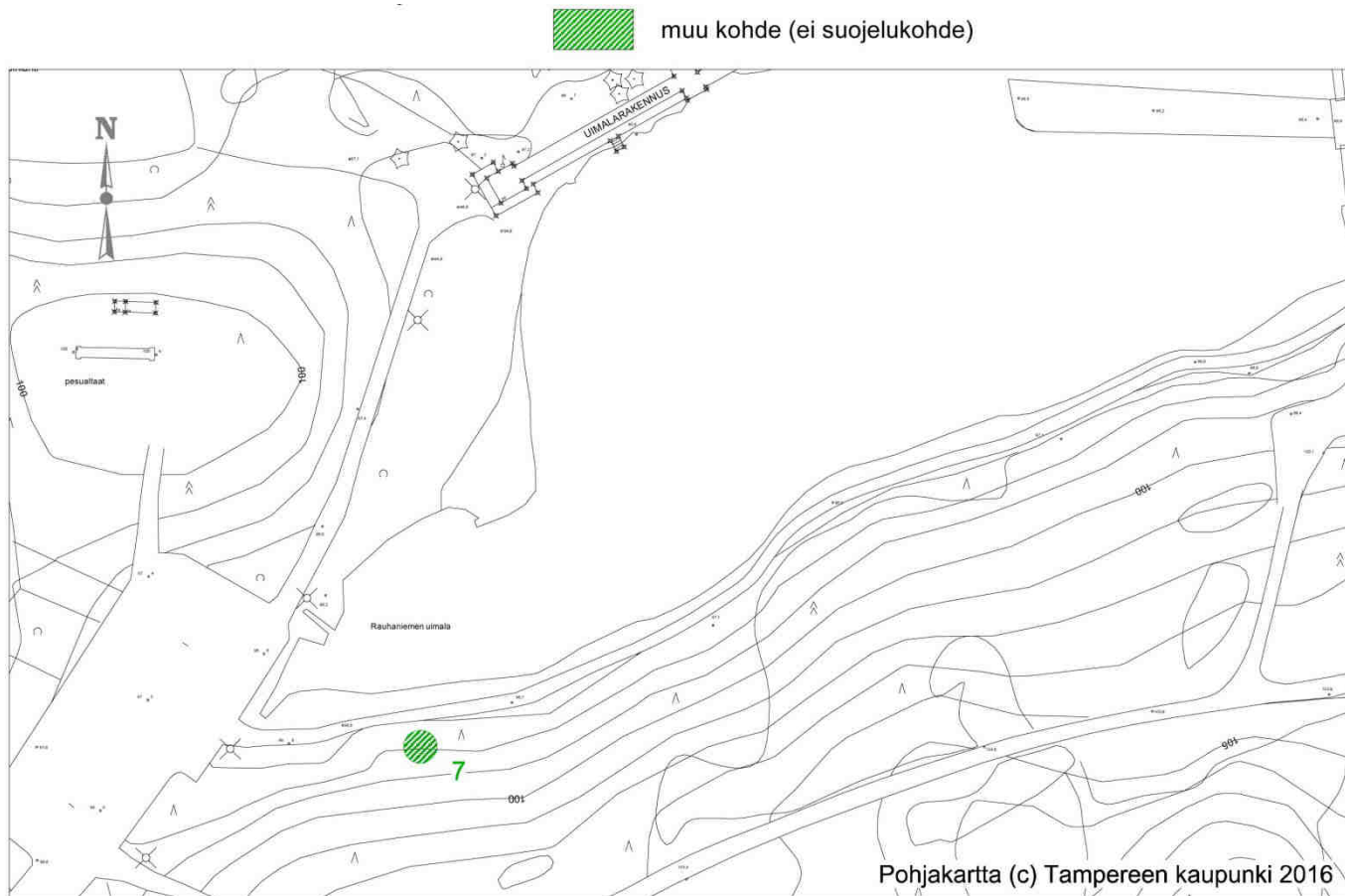
Ehdotus kohteet suojelustatukseksi: muu arkeologinen kulttuuriperintökohte. Hakkauksia ei pystytä varmuudella ajoittamaan. Hakkauksen 2 kirjainten tyyli ja numeroyhdistelmä viittaa sen mahdollisesti nuorempaan ikään. Hakkausten merkitystä ei tiedetä, kyseessä ovat todennäköisesti muistoksi/ajankuluksi tehdyt kaiverrukset.

MUUT KOHTEET

7. Rauhaniemen uimalan lahti

Nimi:	Rauhaniemen uimalan lahti
Kunta/kylä/kiinteistö:	Tampere/Käpylä/ 837-109-9904-0
Laji:	Muu kohde
Ajoitus:	moderni
Muinaisj.tyyppi:	kivirakenteet/ raivausröykkiöt
Lukumäärä:	1
Kartat:	Kartta 1 ja 7
Koordinaatit (ETRS-TM35FIN)	
N	6824283
E	329026
Z/m.mpy	95 m mpy
Koord.selite	Raivausröykkiön koordinaatit, virhemarginaali +/- 5 – 10 m

löydöt	Ei löytöjä
Peruskartta:	PK 2123 09
Aiemmat tutkimukset:	-
Asemakaavallinen suositus:	Ei suojelukohde



Kohdekartta ei mittakaavassa. Tarkempi kartta (kartta 7) raportin liitteenä.

Kohteen sijainti:

Kohde sijaitsee noin 1,6 km koilliseen Tampereen Tuomiokirkosta, Näsijärven ete-lärannalla, Käpylän kaupunginosassa. Rauhaniemen uimalaitoksesta noin 90 m etelään, rannan rinteessä, maapohjalla (kuva 29).



Kuva 29. Resentin raivausröykkiön sijaintipaikka nuolen kohdalla. Kuvattu länsilounaasta. (Kuva: Tampere Rauhaniemi 2016:22)

Kohteen kuvaus:

Paikalla on halkaisijaltaan noin 3 m oleva, pyöreä ja korkeudeltaan 0,3 m oleva röykkiö (kuva 30). Se koostuu halkaisijaltaan 20 cm tai tätä pienemmistä kivistä. Röykkiön päällä on isompia, särmikkäitä kiviä.



Kuva 30. Röykkiö kuvattuna idästä. (Kuva: Tampere Rauhaniemi 2016:23)

Ehdotus kohteet suojelustatukseksi: muu kohde. Röykkiö vaikuttaa nuorelta. Sen sijainti rinteessä, polun vieressä, maapohjalla viittaa myös siihen, että kyse on raivausröykkiöstä. Ei suojelukohde.

8. Pienvenesatama

Nimi:	Pienvenesatama
Kunta/kylä/kiinteistö:	Tampere/Käpylä/ 837-599-2-0
Laji:	Muu kohde
Ajoitus:	moderni
Muinaisj.tyyppi:	työ- ja valmistuspaikat/ maanmittauspisteet
Lukumäärä:	2
Kartat:	Kartta 1 ja 3
Koordinaatit (ETRS-TM35FIN)	
N	6824382
E	329476
Z/m.mpy	95 m mpy
Koord.selite	Läntisemmän maanmittauspisteen koordinaatit, virhemarginaali +/- 5 – 10 m
löydöt	Ei löytöjä
Peruskartta:	PK 2123 09
Aiemmat tutkimukset:	-
Suojelustatus:	Ei suojelukohde



Kohdekartta ei mittakaavassa. Tarkempi kartta (kartta 3) raportin liitteenä.

Kohteen sijainti:

Kohde sijaitsee noin 1,9 km koilliseen Tampereen Tuomiokirkosta, Näsijärven ete-lärannalla, Käpylän kaupunginosassa. Rauhaniemen uimalaitoksesta noin 420 m itään, kahdessa kohtaa itäisemmän aallonmurtajan itäpuolta.

Kohteen kuvaus:

Kohdekoordinaattien P: 6824382, I: 329476 (kuva 31) osoittamassa kohdassa on kiintopistepultti, jonka vieressä kallioon hakattu numero 82 (kuva 32). Kyseessä on todennäköisesti kiintopisteen numero.



Kuvat 31 ja 32. Kiintopistepultin viereen kaiverrettu numeroyhdistelmä 83. Kuva 31 kuvattu pohjoisesta. (Kuvat: Tampere Rauhaniemi 2016:24 ja 27)

Edellisestä noin 85 m itäkaakkoon sijaitsee kolmiomittauspiste (kuvat 33 ja 34), jonka pultin ympärille on hakattu kallioon kolmio. Sijaintikoordinaatit ovat P: 6824366, I: 329560.



Kuvat 33 ja 34. Kiintopisteen pultin ympärillä oleva kolmionhakkaus. Kuva 33 kuvattu kaakosta. (Kuvat: Tampere Rauhaniemi 2016:25 ja 28)

Ehdotus kohteet suojelustatukseksi: muu kohde. Hakkaukset liittyvät yhä käytössä oleviin, moderneihin maanmittauspisteisiin. Ei suojelukohde.

Liite 1. DIGITAALIKUVALUETTELO			
Kuvannut Kirsi Luoto 2016. Kuvia säilytetään Kulttuuriympäristöpalvelut Heiskanen & Luoto Oy:n arkistossa			
Kuvan nro	Aihe	kuvattu suunnasta	pvm
1	Kohde 1. Lappi Rauhanniemi: yleiskuva.	N	3.5.
2	Kohde 1. Lappi Rauhanniemi: Lars Gustaf Romsin nimikirjainkaiverrus sapeleineen.	W	3.5.
3	Kohde 1. Lappi Rauhanniemi: uuden hakkauksen sijaintipaikka.	WSW	3.5.
4	Kohde 1. Lappi Rauhanniemi: uusi hakkaus.		3.5.
5	Kohde 2. Aurinkokallio: yleiskuva.	SSW	3.5.
6	Kohde 2. Aurinkokallio: hakkaus A.		3.5.
7	Kohde 3. Pohjoiskallio: yleiskuva.	W	19.5.
8	Kohde 3. Pohjoiskallio: liiduttu hakkaus.		19.5.
9	Kohde 4. Venevalkama: yleiskuva.	W	4.5.
10	Kohde 4. Venevalkama: liiduttu hakkaukset A ja B.	W	4.5.
11	Kohde 4. Venevalkama: liiduttu hakkaus A.		4.5.
12	Kohde 4. Venevalkama: liiduttu hakkaus B.		4.5.
13	Kohde 5. Romsinlahti: yleiskuva.	WSW	3.5.
14	Kohde 5. Romsinlahti: kivipenger	NW	3.5.
15	Kohde 6A: yleiskuva.	NE	3.5.
16	Kohde 6A: hakkaukset.		3.5.
17	Kohde 6B: yleiskuva.	WSW	3.5.
18	Kohde 6B: hakkaus.		3.5.
19	Kohde 6B: hiidenkirnu.	NE	3.5.
20	Kohde 6C: yleiskuva.	WSW	3.5.
21	Kohde 6C: hakkaus kalliossa.		3.5.
22	Kohde 7. Rauhaniemen uimalan lahti: yleiskuva.	WSW	4.5.
23	Kohde 7. Rauhaniemen uimalan lahti: röykkiö	E	4.5.
24	Kohde 8. Pienvenesatama: läntisempi kiintopiste, yleiskuva.	N	4.5.
25	Kohde 8. Pienvenesatama: itäisempi kiintopiste, yleiskuva.		4.5.
26	Kohde Aurinkokallio: hakkaus B.		3.5.
27	Kohde 8. Pienvenesatama, läntisempi hakkaus.		4.5.
28	Kohde 8. Itäisempi hakkaus kiintopisteen pultin ympärillä.		4.5.

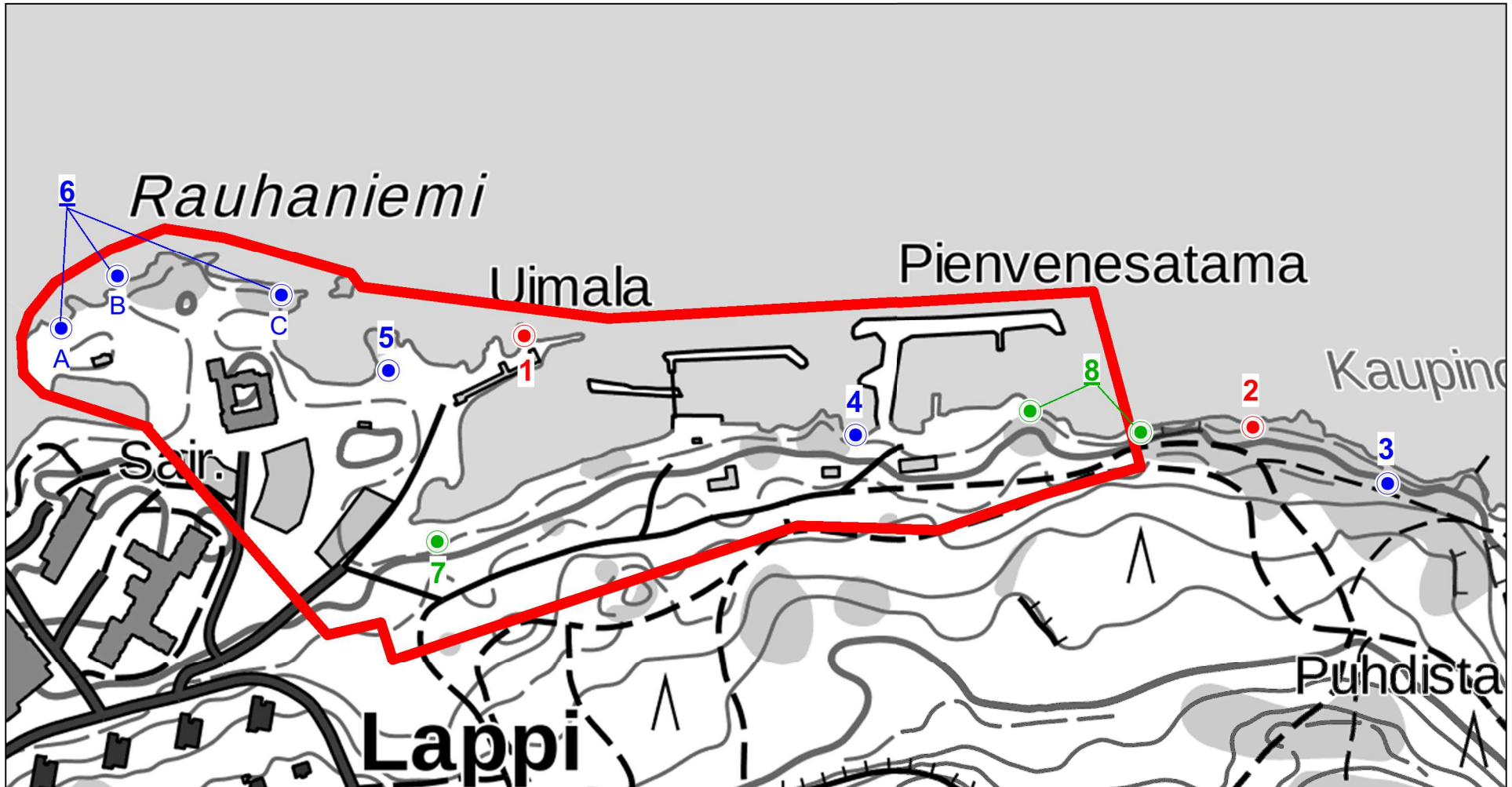
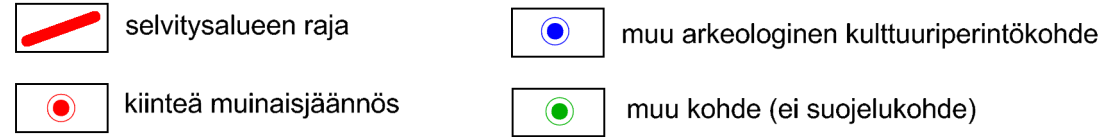
TAMPERE

KOUKKUNIEMI - RAUHANIEMI ALUEEN ASEMAKAAVAMUUTOKSEN NRO 8568 ARKEOLOGINEN SELVITYS

Kirsi Luoto 2016

Kartta 1. Dokumentoitujen kohteiden sijainti.

MK 1: 4500




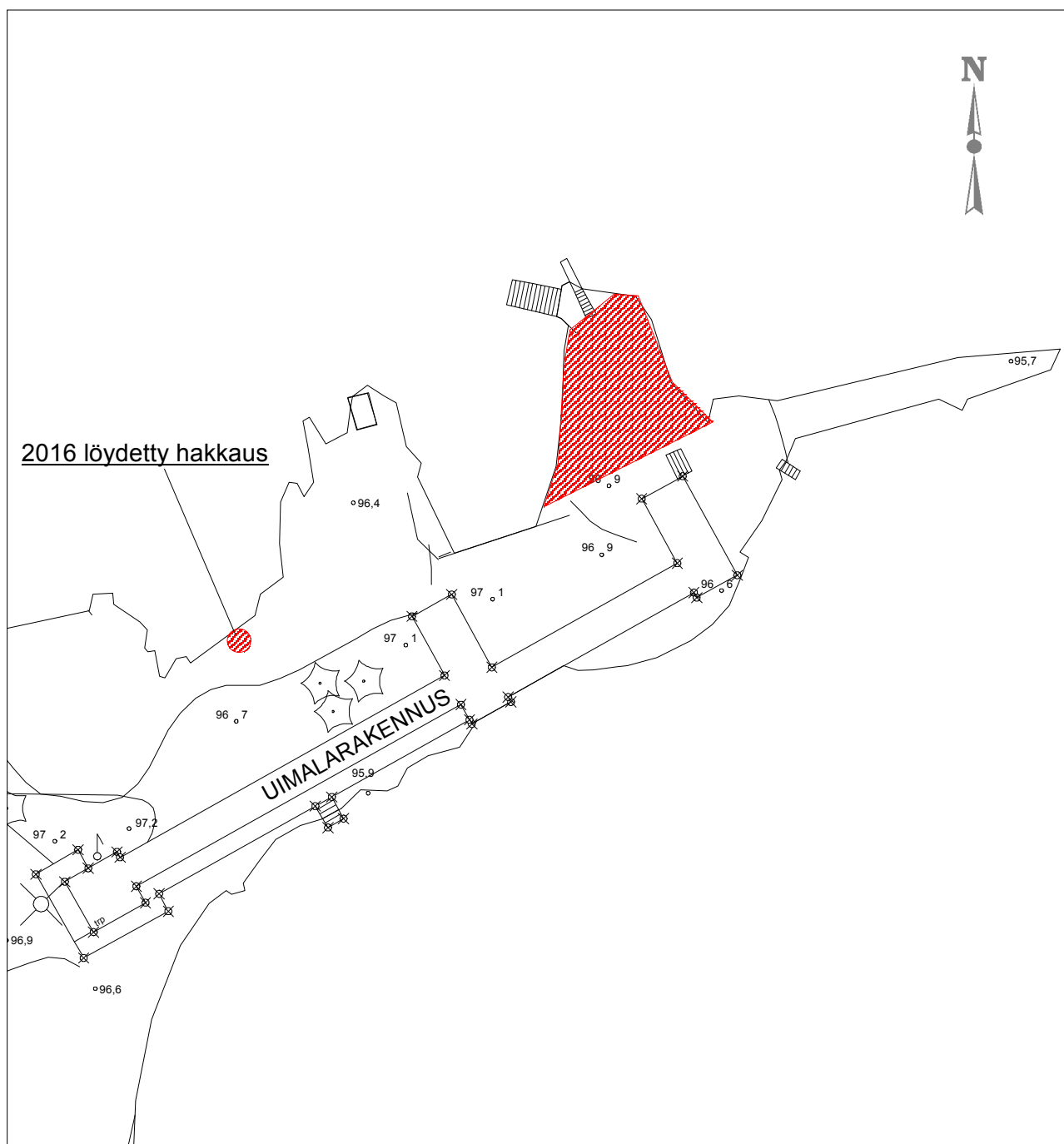
TAMPERE
KOUKKUNIEMI - RAUHANIEMI ALUEEN ASEMAKAAVAMUUTOKSEN NRO 8568
ARKEOLOGINEN SELVITYS

Kirsi Luoto 2016

Kartta 2. Kohteen 1. Lappi Rauhanniemi (1000006147) sijainti.

MK 1: 600

 kiinteä muinaisjäännös suoja-alueineen



TAMPERE

KOUKKUNIEMI - RAUHANIEMI ALUEEN ASEMAKAAVAMUUTOKSEN NRO 8568 ARKEOLOGINEN SELVITYS

Kirsi Luoto 2016

Kartta 3. Kohteiden 2. Aurinkokallio, 3. Pohjoiskallio ja 8. Pienvenesatama sijainti.

MK 1: 2500

-  selvitysalueen raja
-  kiinteä muinaisjäännös suoja-alueineen
-  muu arkeologinen kulttuuriperintökohde
-  muu kohde



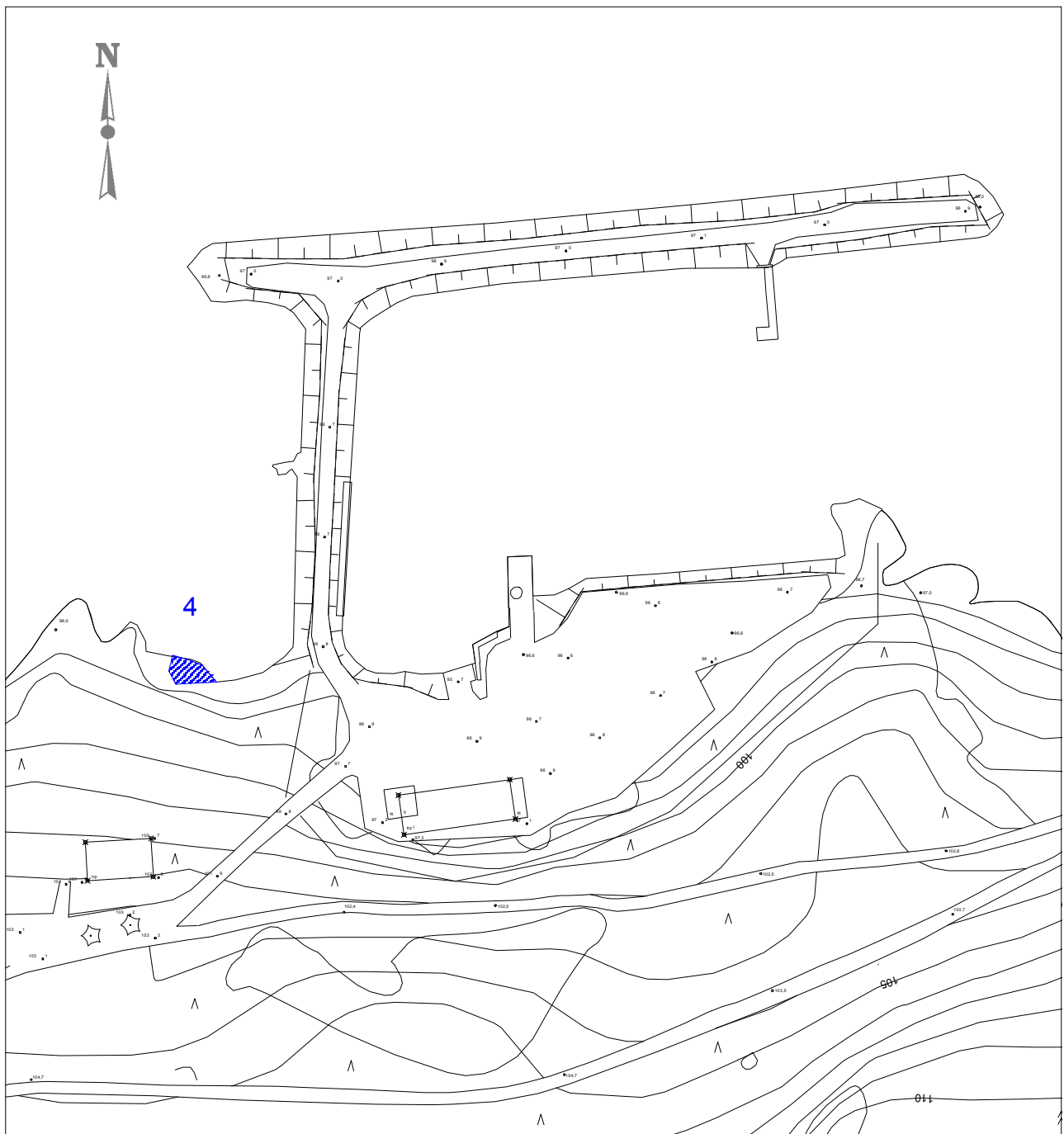
TAMPERE
KOUKKUNIEMI - RAUHANIEMI ALUEEN ASEMAKAAVAMUUTOKSEN NRO 8568
ARKEOLOGINEN SELVITYS

Kirsi Luoto 2016

Kartta 4. Kohteen 4. Venevalkama sijainti.

MK 1: 1200

 muu arkeologinen kulttuuriperintökohde




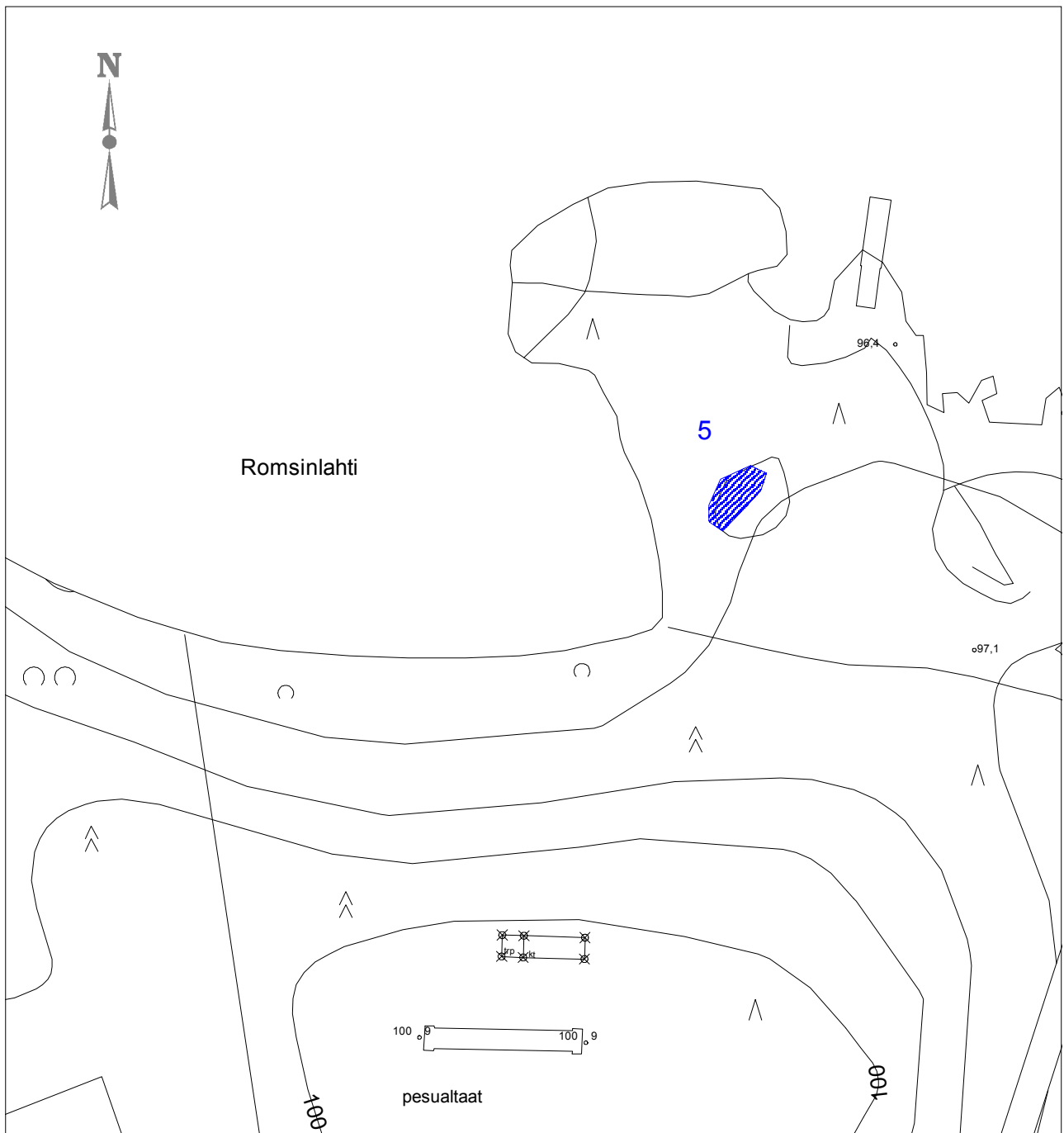
TAMPERE
KOUKKUNIEMI - RAUHANIEMI ALUEEN ASEMAKAAVAMUUTOKSEN NRO 8568
ARKEOLOGINEN SELVITYS

Kirsi Luoto 2016

Kartta 5. Kohteen 5. Romsinlahti sijainti.

MK 1: 600

 muu arkeologinen kulttuuriperintökohde



TAMPERE
KOUKKUNIEMI - RAUHANIEMI ALUEEN ASEMAKAAVAMUUTOKSEN NRO 8568
ARKEOLOGINEN SELVITYS

Kirsi Luoto 2016

Kartta 7. Kohteen 7. Rauhaniemen uimalan lahti sijainti.

MK 1: 1100



muu kohde (ei suojelukohde)

