



**VANHA OSUUSPANKIN TALO / KAUPPAKATU 4  
TAMPERE  
RAKENNUSHISTORIALLINEN SELVITYS**

Arkkitehtitoimisto Seija Hirvikallio

**2014**



Selvityksen tilaaja  
Selvityksen laatija

Peab Oy  
Arkkitehtitoimisto Seija Hirvikallio

**2014**

**Vanha Osuuspankin talo / Kauppakatu 4  
Rakennushistoriallinen selvitys**

**SISÄLTÖ**

Yleistiedot	4
Asemakaavojen historia	4
Pankkien historiaa	5
Rakentaminen Tampereella	6
Suomen arkkitehtuurin tyylisuunnat 1900-luvun vaihteessa	6
<b>TONTIN TILANNE ENNEN VUOTTA 1905</b>	<b>7</b>
Arkkitehti Vilho Penttilä	9
<b>PANKIN ALKUPERÄISET PIIRUSTUKSET</b>	<b>10</b>
Julkisivut	10
<b>MUUTOKSET VUODEN 1910 JÄLKEEN</b>	<b>17</b>
Bertel Strömmerin korotussuunnitelma	19
Muutokset vuosina 1954–2014	22
Piharakennusten muutokset ja tehdyt peruskorjaukset	26
<b>PANKKIRAKENNUKSEN NYKYTILANNE</b>	<b>28</b>
Nykyinen kunto	28

<b>KAUPPAKATU 4:N RAKENNUSHISTORIAALLISET ARVOT</b>	<b>38</b>
Historialliset arvot, toimivuus ja aitous	38
Maisemalliset arvot ja juurevuus	38
Arkkitehtooniset arvot, perinne ja tyyli	39
Rakenteelliset arvot ja tunnelma	40
<b>Lähdeluettelo</b>	<b>41</b>
<b>LIITTEET</b>	
Nykypohjat ja historialliset kerrostumat	42

**Etukannen kuvat:**

1. Vastavalmistunut julkisivu 1910-luvulta. Kuva Elka.
  2. Pankkirakennus korotuksen jälkeen 1950-luvun lopulla. Kuva Tampere-Seura ry.
  3. B-portaan alkuperäinen kaide. Kuva Seija Hirvikallio.
- Takakannen kuva: Pankkihenkilökuntaa 1910-luvulla. Kuva Elka.

## **OSUUSPANKIN TALO / KAUPPAKATU 4 TAMPERE RAKENNUSHISTORIALLINEN SELVITYS**

### **Yleistiedot**

Tonttitunnus 890-01-10-12

Suunnitteluvuosi ja arkkitehti:

Pankkirakennus ja suunnittelija

- 1909 arkkitehti Vilho Penttilä

- laajennus pihalle 1917 arkkitehti Vilho Penttilä

- korotus 1954 arkkitehti Bertel Strömmer

Piharakennukset

Länsisiipi

- pohjoispääty 1890-luku (kivirakenteinen pääkerros, ullakko)

- 1917 kaksikerroksinen laajennus arkkitehti Heikki Tiitola

- 1949 korotus 3-kerroksiseksi arkkitehti Heikki Tiitola

Itäsiipi

- pohjoispääty 1889 arkkitehti Georg Schreck

- Eteläpääty (liitos pankkirakennukseen) 1917 arkkitehti Vilho Penttilä

Laajuustiedot

Tontti 2642 m<sup>2</sup>

Käytetty rakennusoikeus 5500 m<sup>2</sup>, e≈2,1

Autopaikat 24 ap pihalla

### **Asemakaavojen historiaa**

Asemakaava 1. 441/ 22.12.1953

- Liike- ja asuinrakennusten rakennusala.

- määritellään ullakkokerros ja kerroskorkeudet

Asemakaava 2. 1923 / 7.11.1963

- Alk Yhdistetty liike- ja asuntokerrostalojen korttelialue

- saunan rakentaminen ullakolle sallitaan piharakennuksessa

- maanalainen rakentaminen sallitaan

- tontin kerrosalasta sallitaan asuntorakentamista 15 %

Asemakaava 3. 4963 / 23.6.1976

- ALK Yhdistetty liike- ja asuntokerrostalojen korttelialue.

Asemakaava 4. 7153 / 7.1.1993

- K20 Liike- ja toimistorakennusten korttelialue.

- Sr-26 Pankkirakennus /Rakennustaiteellisesti ja kulttuurihistoriallisesti arvokas rakennus. Julkisivut ja pankkisali suojeltiin.

- Jalankulkureitin osoittaminen tontin läpi.

Suojelumerkinnot

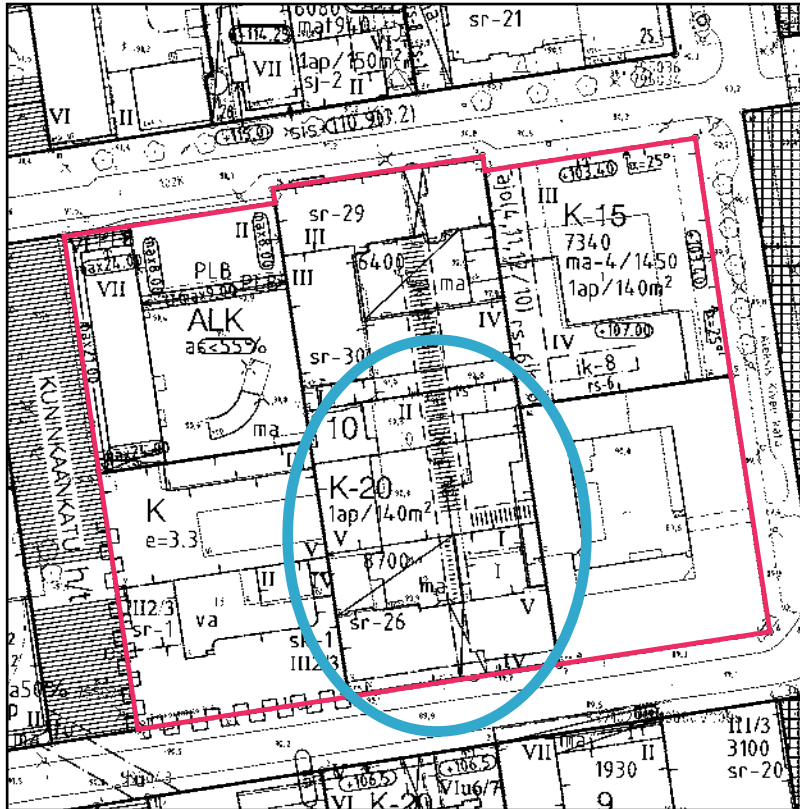
Sr-26 Pankkirakennus /Rakennustaiteellisesti ja kulttuurihistoriallisesti arvokas sekä kaupunkikuvan säilymisen kannalta tärkeä rakennus. Rakennusta ei saa purkaa. Rakennuksessa suoritettavilla korjaus- ja muutostöillä ei saa turmella rakennuksen julkisivujen tai rakennuksessa sijaitsevan pankkisalin rakennustaiteellisia arvoja.

### **Tyyppi- ja arvoluokitus**

(Lähde: Tampereen kantakaupungin rakennuskulttuuri 1998)

RKMI: rakennustaiteellisesti, kulttuurihistoriallisesti ja kaupunkikuvallisesti merkittävä, suojeltu asemakaavalla.





Korttelin 890-01-10 ajantasa-asekaava.

## Pankkien historiaa

Suomeen perustettiin ensimmäinen pankki vuonna 1811. Aleksanteri I antoi käskyn perustaa Turkuun pankin, jonka nimi oli Waihetus- Laina- ja Depositioni-Contori. Pankki muutti Helsinkiin vuonna 1819. Pankista tuli vuonna 1840 Suomen Pankki. Säästöpankit perustettiin Turkuun vuonna 1823 ja Helsinkiin vuonna 1826.

Liikepankeista ensimmäisenä perustettiin Suomen Yhdys-Pankki vuonna 1862. Kansallis-Osake-Pankki aloitti toimintansa vuonna 1889.

Muiden pankkien perustamisvuosia:

Vaasan osakepankki 1879

Uudenmaan Osakepankki 1887-1918

Postisäästöpankki 1887

Turun Osakepankki 1896

Suomen Maanviljelys- ja teollisuuspankki 1897-1901

Osuuskassoja perustettiin vuodesta 1903 alkaen. Ne muutettiin osuuspankeiksi vuonna 1970. Ne taas jakaantuivat OP-Pohjolaksi ja POP Pankiksi vuonna 1997.

## Tampereen pankkien perustaminen

Tampereen Säästöpankki 1857

Suomen Pankki 1861

Suomen Yhdyspankki 1862

Pohjoismaiden Osake-pankki Kauppaa ja Teollisuutta varten 1875

Tampereen Osake-Pankki 1890

Kansallis-Osake-Pankki 1890

Waasan Osakepankki 1896  
Suomen maatalouspankki 1917-1927  
Käsityöläispankki 1918  
Helsingin pankki 1922

Tampereen Kansallis-Osake-Pankki toimi aluksi Raatihuoneen alakerran huoneistossa Kauppakatu 1:ssä vuosina 1890-1895, mutta osti jo vuonna 1893 Kauppakatu 4:n tontin ja kiinteistöt. Se toimi tontilla sijainneessa kaksikerroksisessa Schreyn talossa vuosina 1895–1905.

Filosofian tohtori ja valtiopäivämies Atle Genetz toimi pankin ensimmäisenä esimiehenä vuosina 1890–1897 Hänen tehtäviään jatkoi E.V. Emeleus vuosina 1897–1906. Uuden kansallisromanttisen kivilinnakonttorin johtajana aloitti Juhani Arajärvi vuonna 1907.

### **Rakentamine Tampereella 1900-luvun vaihteessa**

Kansallis-Osake-Pankki tilasi Vilho Penttilältä pankkisuunnitelmat Tampereelle Kauppakatu 4:ään vuonna 1909. Talo valmistui vuonna 1910. Kauppakatu oli 1900-luvun alussa vielä Tampereen pääkatu, mutta menetti asemansa Hämeenkadulle vuoden 1910 tienoilla.

Rakentaminen oli Tampereella vilkasta 1890-luvulla; rakennettiin paljon asuinrakennuksia, kouluja ja tehtaita, joista hyvänä esimerkkinä oli Tammerkosken rannassa sijaitsevat arkkitehti Höijerin suunnittelemat Verkatehtaan konttori ja värjäämö. Kauppatorille nousi raastuparakennuksen lisäksi vuonna 1880 rakennetun Sandbergin talon laajennus. Vuonna 1885 oli rakennettu Caloniuksen suunnittelema Selinin talo torin kaakkoiskulmaan. Torin tärkein rakennus,

Carlo Bassin suunnittelema Vanha kirkko, rakennettiin 1820-luvulla. Korttelissa 10 rakennettiin vilkkaasti 1900-luvun alussa. Lars Sonckin vuonna 1899 suunnittelema Tirkkosen talo rakennettiin pankin naapuriin ja korttelin pohjoisreunalle nousi Pantin talo vuonna 1908.

Kuninkaankadun ja Kauppakadun kulmaan nousi Tampereen Osake-Pankin rakennus vuonna 1904. Komean jugendrakennuksen suunnittele Birger Federley. Rakennuksen ensimmäinen vaihe valmistui Kauppakadun puolelle. Kauppakadun varrelle nousi toinen toistaan komeimpia jugendrakennuksia. Tampereen Säästöpankin toimitalon Kauppakadun ja Näsilinnankadun kulmaan suunnittelivat arkkitehdit Gesellius, Lindgren ja Saarinen vuonna 1900.

### **Suomen arkkitehtuurin tyyliuunnat 1900-luvun alussa**

Suomen arkkitehtuurissa elettiin 1900-luvun alussa kansallisromantiikan ja jugendin aikaa. Pankkirakennuksista suunniteltiin komeita kivirakennuksia, joiden asema kaupunkikuvassa oli merkittävä. Kansallisromantiikka ammensi aiheensa Suomen luonnosta ja sen materiaaleista. Erityisesti graniittia käytettiin julkisivumateriaalin. Jugend pehmeine muotoineen soveltui paremmin asuntorakentamiseen.

## Kansallisromantiikka

Suomessa kansainvälinen 1900-luvun vaihteen jugend sai nimityksen kansallisromantiikka, jonka erityispiirteet ilmenevät Arkkitehtitoimisto Geselius-Lindgren-Saarisen suunnittelemassa Suomen kansallismuseossa ja arkkitehti Lars Sonckin suunnittelemassa Tampereen tuomiokirkossa. Arkkitehtonista muotoa korostettiin kotimaisin luontoaihein, kasvein ja eläimin. Oravat, karhut, männyn- ja kuusenkävyt yhdessä karjalaisten reunaornamenttien kanssa kuuluivat suomalaiseen jugendiin. Kansallisromanttinen arkkitehtuuri kukoisti noin 10 vuotta, vuodesta 1894 (Kalelan rakentaminen Ruovedelle) ja vuoden 1904 (Helsingin rautatieaseman suunnittelukilpailu) välisen ajan. Maalaustaiteessa huomio oli samaan aikaan kohdistunut Kaleva-aiheisiin.

## Jugend

Jugendtyyli on saksankielisissä maissa ja pohjoismaissa saanut nimensä Münchenissä v. 1896 ilmestyneestä Jugend-nimisestä aikakauslehdestä, joka edusti modernia ajattelua taiteessa. Ranskan- ja saksinkielisessä ja anglosaksisissa kirjallisuudessa tyyli esiintyy nimellä art nouveau. Kaikista tyylikausista jugendia voidaan nimittää ensimmäiseksi todelliseksi kansantyyliksi, joka yhtäaikaisesti levisi palatseista tavallisiin koteihin ja taiteista arkisiin käyttötavaroihin.

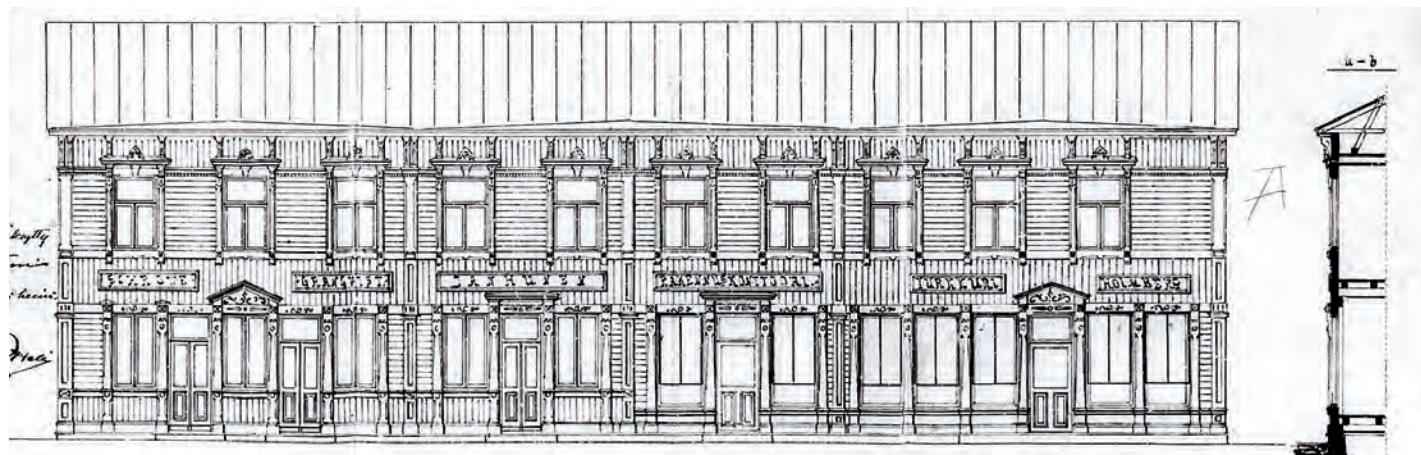
Tyylille oli ominaista rytmikkäästi aaltoileva ja epäsymmetrinen muotokieli sekä luontoon liittyvät aiheet. Tyylissä yhdistyivät jyrkän geometriset muodot ja toisaalta vapaamuotoiset kaarevat viivat kuten ns. Hortan joutsenkaulaviiva.

## TONTIN TILANNE ENNEN VUOTTA 1905

Kauppakatu 4:ssä oli 1800-luvun lopulla kauppias Kellroosin omistama, herastuomari Schreyn aikanaan rakentama mahtava kaksikerroksinen uusrenessanssityylinen asuintalo, jossa oli neljä suurta salia, 17 asuinhuonetta, 4 keittiötä ja eteishuonetta. Se oli 12 metriä korkea. Rakennus oli kaupungin korkein yksityisen omistama rakennus. Pihalla oli suurehko varastomakasiini. Tontilla oli noin 12 metriä pitkä ja 5-6 metriä leveä harjakattoinen markkinapuoti, jota pidetään Tampereen ensimmäisenä erillisenä myymälärakennuksena. Talo valmistui vuonna 1830. G. A. Blåfield osti Schreyn talon ja vuosina 1847–1877 siinä toimi ala-alkeiskoulu. Tampereen kaupunginvaltuusto toimi myös siinä vuosina 1875–77.

Tontti oli pidempi ennen pankkirakennuksen rakentamista. Tontin pohjoisreunaan 1880-luvulla rakennettu makasiinirakennus purettiin vuonna 1910 lukuun ottamatta nykyisten itäsiiven ja länsisiiven pohjoisinta päätyä. Tonttia lyhennettiin samalla kun Pantin talo nousi Puutarhakadun varteen. Kauppakatu 4:n pihalle jäi purkutöiden jälkeen kaksi makasiinirakennusta. Itäreunan piharakennuksessa oli myös asuntoja.

Itäsiiven makasiinia lyhennettiin vuonna 1918, jolloin pankin siipirakennusta laajennettiin. Länsisiiven paikalle rakennettiin uusi kaksikerroksinen makasiinirakennus vuonna 1918. Sitä korotettiin vuonna 1949 samalla kun pankkirakennuksen ensimmäinen korusuunnitelma tehtiin.



Schreyn talon julkisivupiirustus vuodelta 1895.  
Talon suunnitelti arkkitehti Georg Schreck.

Kuva Schreyn talosta 1900-luvun alussa. Taus-  
talla näkyy 1900 valmistunut Tirkkosen talo.  
Kuva Tampere-Seura ry.



## **Arkkitehti Vilho Penttilä**

6.10.1868 Suursaari – 12.2.1918 Kauniainen

Vilho Penttilä suoritti arkkitehdin tutkinnon Polyteknillisessä opistossa Helsingissä. Opiskeluaikana hän oli ollut kesätöissä muurarina ja ylimääräisenä arkkitehtina Yleisten rakennusten ylihallituksessa, jonka johtajana oli tuolloin Sebastian Gripenberg. Penttilä toimi myös rakennusmestari J.G. Rosenbergin toimistossa, jossa hän signeerasi joitakin Richardinkadun ja Korkeavuorenkadun kulmaan rakennetun talon piirustuksista.

Vilho Penttilä suoritti myös piirustuksenopettajan tutkinnon vuonna 1893 ja ansioitui vuonna 1894 Turun Mikaelinkirkon arkkitehtuurikilpailussa.

Vilho Penttilä perusti arkkitehtitoimiston yhdessä opiskelukaverinsa Usko Nyströmin ja Albert Petreliuksen kanssa vuonna 1895. Toimisto tunnettiin nimellä Arkkitehtitoimisto Nyström & Petrelius & Penttilä. Toimiston osakkaat olivat aktiivisia fennomaaneja ja he suunnittelivat suomenmielisten perustaman Kansallis-Osake-Pankin näyttävät kivitalot Ouluun (1898-1900), Viipuriin (1901), Kuopioon (1904) ja Tampereelle (1907). Toimisto suunnitteli monipuolisesti toiminta-aikanaan teollisuus-, liike- ja sakraalirakennuksia, huviloita ja kartanoita sekä useita asuinkerrostaloja. Se osallistui myös arkkitehtuurikilpailuihin. Toimisto hajosi vuonna 1908 samoihin aikoihin, kun Tampereella rakennettiin uutta pankkia Kauppakatu 4:ään.

Vilho Penttilä oli aktiivinen kirjoittaja ja hän toimi mm. Suomen Teollisuuslehden päätoimittajana vuosina 1895-1906. Teksteissään on korosti voimakkaasti arkkitehtuurin estetiikkaa ja edisti suomenkie-

lisen ammattisanaston ja tyylin kehittymistä. Hän oli mukana myös nuorisotyössä ja oli mukana monissa kristillisissä rakennushankkeissa mm. suunnitteli NMKY:n rakennuksen Helsingin Vuorikadulle. Talossa oli kristillisten nuorten kokoontumistiloja ja ylimmässä kerroksessa kristillinen matkailijakoti Hospitz.

Vilho Penttilä jatkoi arkkitehdin työtä omassa toimistossaan Vladimirinkadulla (nykyinen Kalevankatu).

Penttilä kuoli punaisten luotiin sisällissodan aikana vuonna 1918. Hän oli kuollessaan 49-vuotias.



Arkkitehti Vilho Penttilä.

## PANKIN ALKUPERÄISET PIIRUSTUKSET

Tyyliltään kansallisromanttisen Kansallis-Osake-Pankin pääkerrokseen sijoitettiin pankkisali Keskustorin puoleiseen päätyyn ja porttikongin vasemmalle puolelle kaksi kaksikerroksista liikehuoneistoa, joilla oli kellarikerroksessa omat varastot. Toiseen liikehuoneistosta tehtiin kaksi ulko-ovea, mikä mahdollisti huoneiston jakamisen kahteen osaan.

Porttikongista johti ovi pääporrashuoneeseen ja pihalta oli käynti asuinkerrokseen, huoltoportaaseen ja käynti kellaritiloihin. Pankkisalin sisäänkäynnin koristeellinen jugendpääovi oli sijoitettu porttikongin oikeaan reunaan. Sisäänkäynnin paikka on muutettu myöhemmin. Vanha alkuperäinen ulko-ovi on sijoitettu itäsiiven toisen kerroksen juhlasalin käyntioveksi.

Sisätiloiltaan pankki suunniteltiin jugendin henkeen. Pankin eteisen jälkeen oli tasakattoinen laipio, mutta pääsalinsalin katto tehtiin suippenevaksi englantilaiseksi holvikatoksi. Holviin sijoitettiin värilasi-ikkunoita. Holvia kannattelevien pilareiden yläpään taottiin kupariset jugendaiheilla koristellut vyöt, jotka valmisti G.W. Sohlbergin valimo. Holvin vyökaaria koristivat lamppurivit, joissa oli yhteensä 46 lamppua. Tampereen Höyrypuusepät valmisti pankin alkuperäisen kiintokalustuksen puupaneloinnit, joissa oli geometriset ruudukukset. Salin valkoisella peräseinällä ennen Alasen maalausta oli seinää vasten piirtyvä kello.

Sali sisustettiin tyylinmukaisilla valaisimilla. Pankkisalin päätyyn tilattiin Joseph Alasen öljymaalaus Elonkorjuu. Pankin kokoushuoneessa oli saman taitelijan pienempi teos ”Ilmarinen kyntää kyisen

pellon”. Tämä teos tuhoutui kun pankin seiiniä purettiin vuonna 1962–63. Pankkisalin ornamentiikan keskeinen aihe oli saniainen. Katoissa ja seinillä oli Carl Slotten maalaamia lehtikiemuroita. Holvista poistettiin myöhemmin ikkunat, lamput ja pinnat roiskerapattiin.

Pankkisalin alla oli kellarissa asuinhuoneistojen varastotilat ja konehuone keskuslämmityskattilaa varten sekä pankin omat arkistotilat.

Rakennuksen toiseen ja kolmanteen kerrokseen sijoitettiin kolme asuntoa molempiin kerrokseen. Kerroksen asuinhuoneistot muodostivat tarvittaessa yhden ison asunnon. Pääporrashuoneesta oli käynti asuntojen päätiloihin ja päätyporrashuoneista olivat palvelusväen sisäänkäynnit.

### Julkisivut

Julkisivut on tehty graniitista. Pääkerroksen kohdalla graniittipinnat ovat sileämpiä kuin yläkerroksissa. Julkisivu on muurattu erikokoisista neliskulmaisista, ulkopinnoiltaan rosoisista kivistä. Ikkunoiden päällä oli holvaukset.

Porttikongin yläpuolella oli korkea jugendhenkinen suippokupolilla varustettu torni, jossa oli kolmionmallinen erkkeri. Tornin oli verhoiltu vuolukivillä. Kolmannen kerroksen kohdalla on jugendornamentteja. Tornia oli korostettu korkeilla sivuosilla, joiden keskelle oli sijoitettu Tampereen vaakuna. Ilmeisesti toteutusvaiheessa tornin ullakkoikkunoiden ornamentteja lisättiin.

Liikehuoneistojen ikkunat poikkisivat pankkipäädyn katutason ikkunoista, jotka olivat normaaleja suorakaiteen muotoisia ikkunoita.

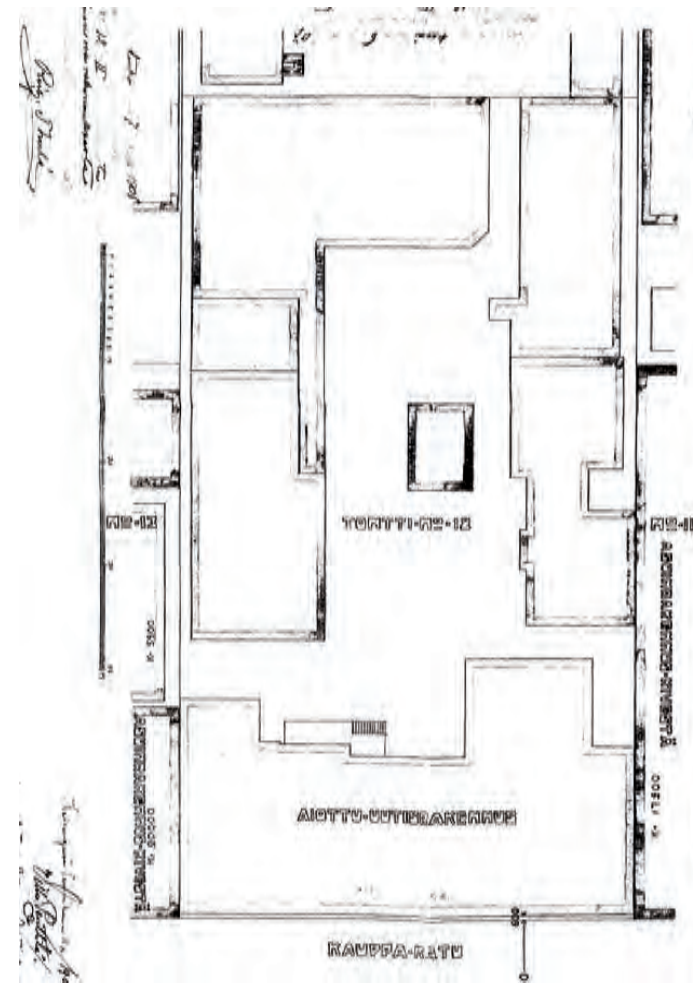
Niiden alaosat oli peitetty pieniruutuisella säleiköllä. Liikehuoneistojen ikkunat olivat isoja näyteikkunoita, joiden yläpuolelle oli varattu tila yrityksen nimelle.

Asuinkerrosten ikkunoiden yläosissa oli pienet ruudut. Länsipäädyn ikkunoiden välissä oli korkeat risaliitit, joiden yläosassa oli jugedornamentit. Asuntokerroksissa oli pienet pyöreät erkkerit keskellä katujulkisivua.

Pääkerroksen erotti muista kerroksista koristeellinen kerroslista. Itäpäädyn räystäs tehtiin länsipäädyn räystästä korkeammaksi. Ullakkokerroksen ja kolmannen kerroksen välissä ja räystäällä oli itäpäädyssä graniittinen munalista.

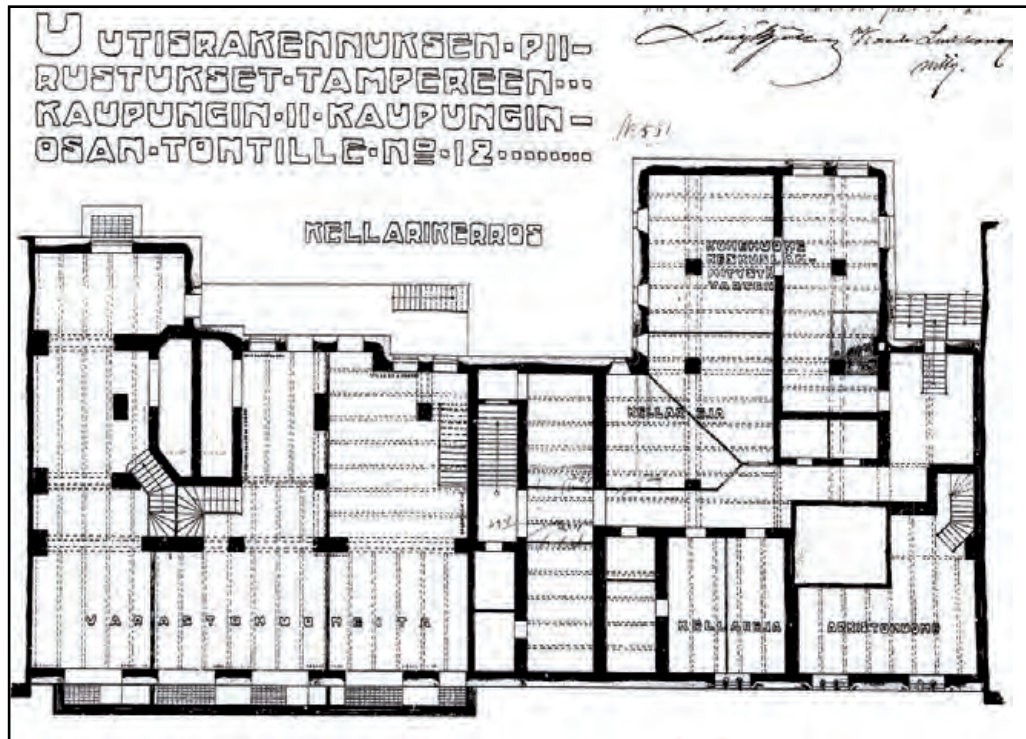
Länsipäädyn ullakkoikkunat olivat kolmion malliset. Itäpäädyssä ei ollut ullakkoikkunoita.

Alkuperäisiä pihajulkisivuja ei ole arkistoitu. Niitä ei yleensä piirretty 1900-luvun alussa.

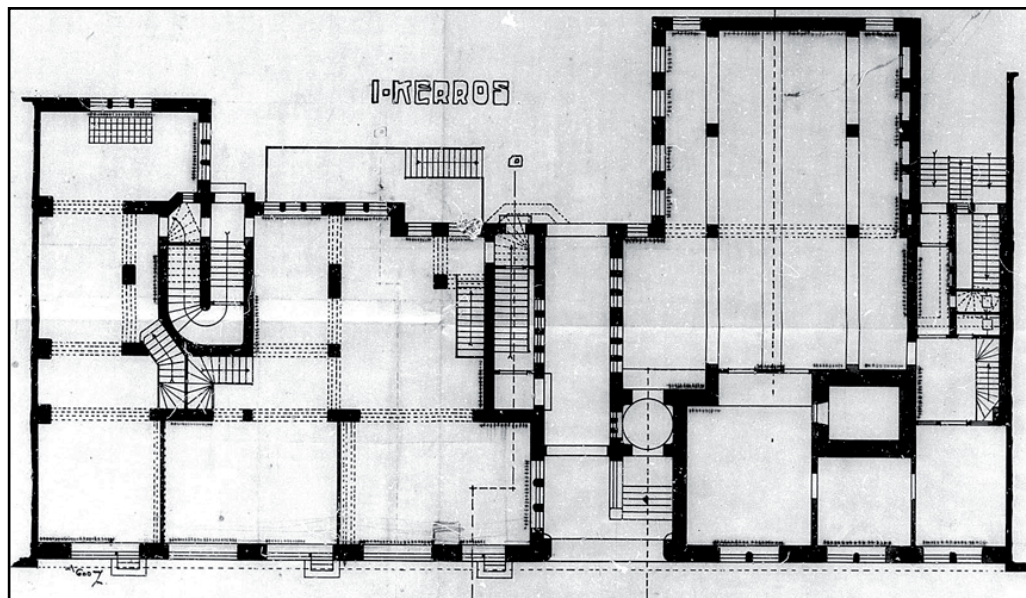


Asemapiirros vuodelta 1905. Tontti on alkuperäisessä koossaan ja piharakennukset ovat vanhoja Kellroosin (Schreyen) talon rakennuksia.



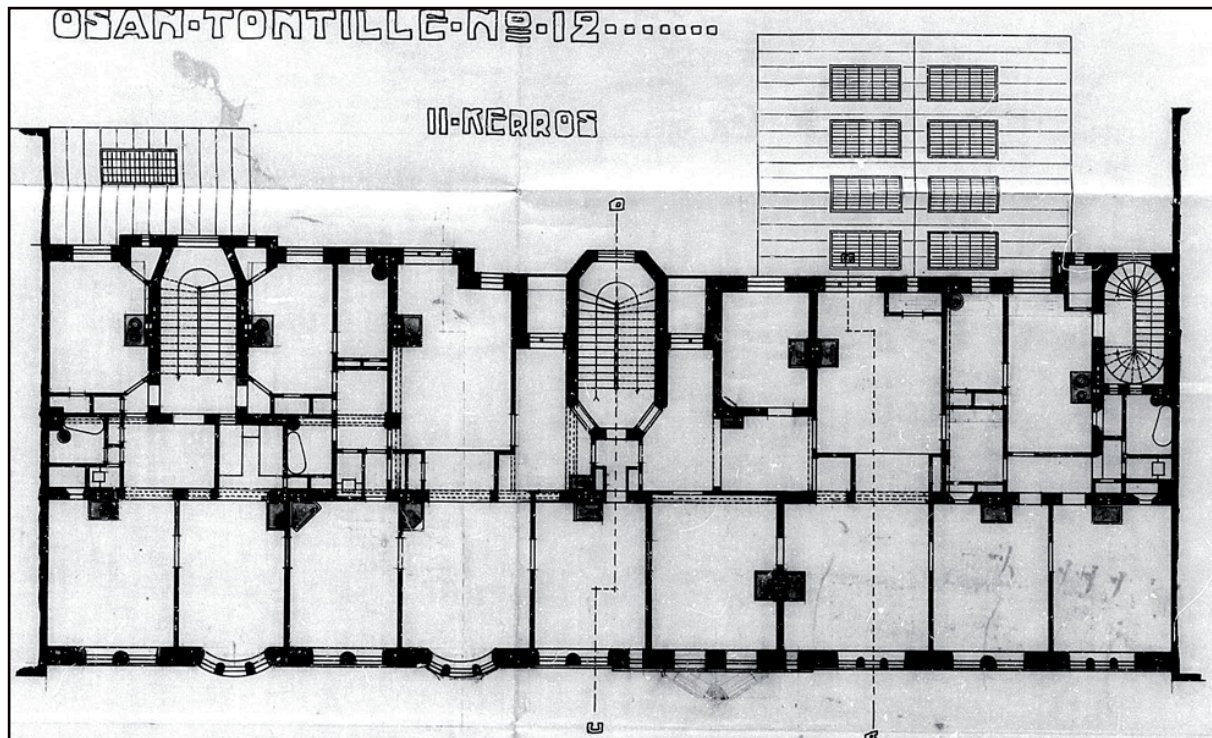


Pankkirakennuksen alkuperäinen kellarin pohjapiirros vuodelta 1905.

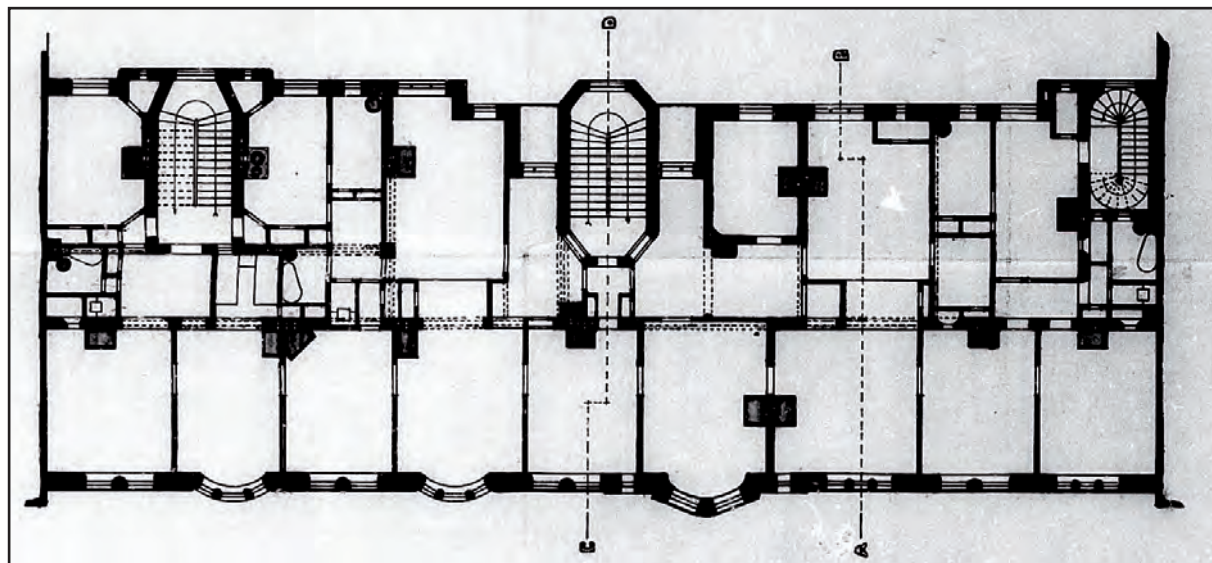


Pankin pääkerros vuodelta 1905. Sisäänkäynti pankkiin oli porttikongin yhteydessä, josta oli käynti myös asuntokerrokseen.

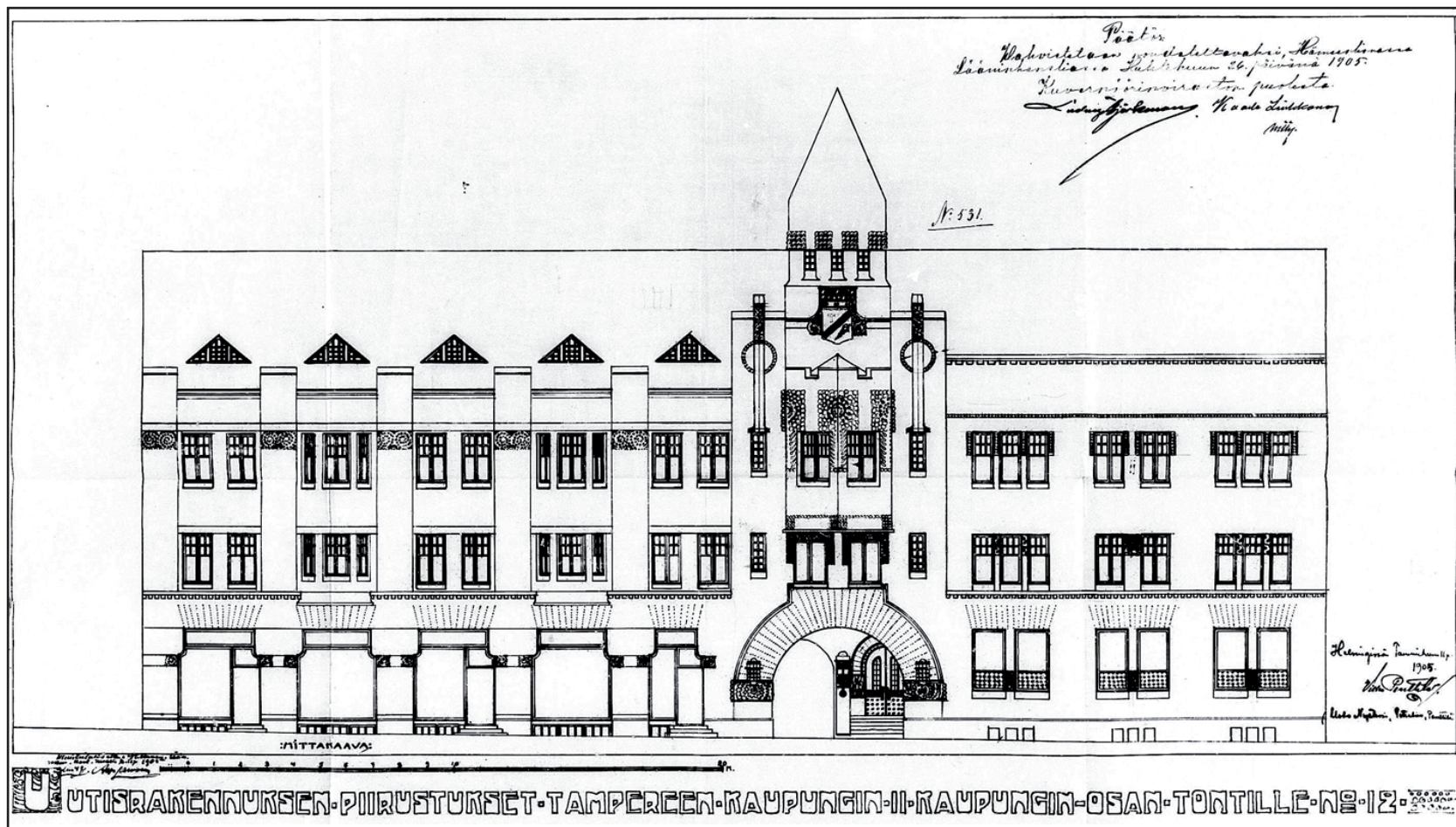




Alkuperäiset toinen ja kolmas kerros, jossa oli isoja asuntoja. Jokaisessa asuinhuoneessa oli kaakeliuunit.







Alkuperäinen julkisivupiirustus vuodelta 1905. Keskellä pääjulkisivua oli vuolukivinen torni, joka tuhoutui talvisodan pommituksissa. Julkisivun vasemmalle puolelle Penttilä on sijoittanut räystäslinjan yli ulottuvat graniittipaadet, jotka lyhennettiin korotuksen yhteydessä vuonna 1954.



Julkisivukuva 1910-luvulta. Kuva Elka.

Ylhäällä oikealla: alkuperäinen pankkisali sisustettiin jugentyylisillä kiintokalusteilla ja valaisimilla. Matalan osan alapinnassa oli jugend-ornamentti. Kuva Elka.

Alhaalla oikealla: Pankinjohtajan työhuone sisustettiin pankkisalin hengen mukaisesti jugend-paneloinneilla, kalusteilla ja valaisimella. Kuva Elka.







Pankkialin taustaseinä ennen Joseph Alasen seinämaalausta. Keskellä on kello, joka heijasti ajan takaseinälle. Katossa oli ikkunat ja niiden väliin oli sijoitettu jugendvalaisimet. Kuva Elka.



Joseph Alasen seinämaalaus. Kuva Elka.



## MUUTOKSET VUODEN 1910 JÄLKEEN

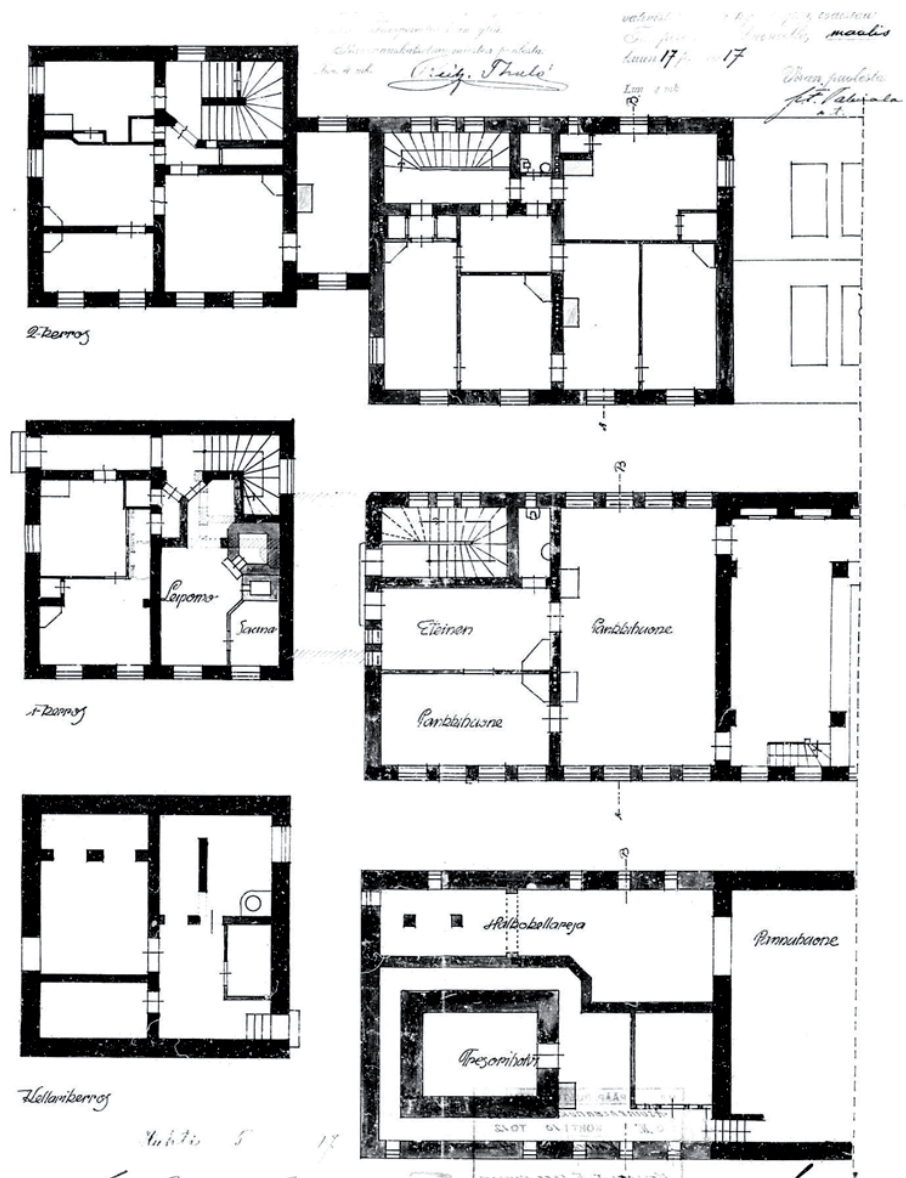
Pankkialisiipeä jatkettiin vuonna 1918. Suunnitelman on signeerannut Vilho Penttilä vuonna 1917. Laajennus käsitti kaksi maanpäällistä kerrosta ja kellarikerroksen. Kellarissa oli holvi ja halkovaraisto, ensimmäisessä kerroksessa kaksi pankkihuonetta ja eteinen ja kolmannessa kerroksessa asunto. Käynti pankin tiloihin oli laajennuksen ensimmäisen kerroksen tasolla. Vanhan piharakennuksen pohjoispääty (vuodelta 1889) liitettiin uuteen laajennukseen toisen kerroksen tasolla. Sen ensimmäisessä kerroksessa oli leipomo ja asunto. Toisessa kerroksessa oli asunto.

Kansallis-Osake-Pankki siirtyi Tampereen pankin taloon vuonna 1938 ja Kauppakatu 4:n pankkirakennuksen piharakennuksineen osti Tampereen Seudun osuuskassa. Kiinteistön myyntihinta oli 3,5 miljoonaa markkaa.

Laajennuksen juhlasali muutettiin oleellisesti vuonna 1962–63. Arkkitehti Gunnar Strömmer suunnitteli muutokset: 2. kerroksen asunnot purettiin ja 1. kerrokseen tehtiin kaksi yksiötä. Itäsiipeen rakennettiin kerroksen korkuinen laajennus pihatasolle ja juhlasalin katto muutettiin korkeaksi harjakatoksi. Muutokset tehtiin 1960-luvun henkeen.

Pankkirakennus vaurioitui talvisodan pommituksissa mm. keskellä julkisivua ollut vuolukivinen torni tuhoutui yläosastaan. Pommi osui rakennuksen länsipäätyyn, joka vaurioitui laajasti kaikissa kerroksissa ja mm. vesikatto paloi ja katutasossa toiminut Havulinna sähköliike kärsi pahoin. Osuuskassan huoneisto vaurioitui ja ullakolla sijainnut arkisto tuhoutui kokonaan. Tästä alkanut korjaustöiden sarja muutti talon ulkonäköä merkittävästi.

Pankkirakennuksen ensimmäisen korotussuunnitelman teki arkkitehti E.A. Liuha vuonna 1940. Sitä ei kuitenkaan toteutettu.



Vilho Penttilän suunnittelema laajennus vuodelta 1917. Vasemman puoleinen rakennus oli rakennettu 1880-luvulla ja itäsiiven laajennuksen myötä sen sisätiloja muutettiin mm. tehtiin iso leivinuuni pääkerrokseen.



Talvisodan tuhoja Kauppakatu 4:ssä. Pääjulkisivun torni tuhoutui ja suuri osa länsipäätä. Kuva Vapriikin kuva-arkisto.

## Bertel Strömmerin korotussuunnitelma

Uuden korotussuunnitelman teki Bertel Strömmer vuonna 1954. Taloon rakennettiin kaksi hissiä: toinen pääporrashuoneeseen ja toinen länsipäädyn portaaseen B. Talon asunnot uusittiin ja talo varustettiin keskuslämmityksellä ja lämminvesijohdoilla.

Uusia kerroksia tehtiin kaksi ja ne suunniteltiin moderneiksi 1950-luvun tyylin mukaisiksi.

Neljänteen kerrokseen Strömmer sijoitti konttorihuoneita, jotka oli vat keskikäytävän varrella. Länsipäädyn konttorihuoneisto oli erotettavissa muista huoneista. Konttorihuoneet olivat itsenäisiä; niissä oli omat wc- ja arkistotilat.

Viidennen kerroksen länsipäätyyn sijoitettiin kolme pientä asuntoa ja itäpäätyyn leninkiompelimo. Pääporrashuoneesta oli käynti konttorihuoneisiin. Ylimmässä kerroksessa oli kattoterassi, jonne oli käynti kaikista konttorihuoneista.

Pääporrashuoneen sisäänkäynti siirrettiin porttikongista Kauppakadunvarteen. Ovet sijoitettiin syvennykseen.

Vuoden 1954 korotus- ja kunnostustyöt rakensi Rakennusliike Tähtinen & Sola.

## Korotuksen julkisivumuutokset

Vanha sodassa tuhoutunut keskitorni purettiin ja sen reunoilla olleet pienet ikkunat ummistettiin 2. ja 3. kerroksesta. Länsipäädyn korotetut risaliittien päät katkaistiin ja räystääs tehtiin samalle korkeudelle molemmissa päädyissä. Korotuksen julkisivut tehtiin graniittilaatoista ja ikkunat tehtiin moderneiksi suorakaiteen muotoisiksi ikkunoiksi, joiden yläosassa oli tuuletusikkuna.



Korotettu pankkirakennus 1950-luvun puolella välissä. Kuva Tampere - Seura ry.







TALO N<sup>o</sup>12/10/II



KAUPPAKADUN PUOLEINEN JULKISIVU

1/100

TAMPEREELLA 29.7-24.  
Bertel Strömmer

Bertel Strömmer suunnitteli korotuksesta modernin, tyyliltään 1950-luvun henkisen.

## Muutokset vuosina 1954–2014

Pankkirakennuksen 3. kerroksen asuinhuoneistot muutettiin toimistotiloiksi vuonna 1963 Bertel ja Gunnar Strömmerin suunnitelman mukaisesti. 2. ja 3. kerroksen ikkunat uusittiin kadun puolelta vuonna 1967. Samalla länsisiiven pääkerrokseen rakennettiin näyttelytila ja myymälätila kadun varteen. Pankkisalalin pääsisääkäynti siirrettiin uuteen paikkaan Kauppakadun varteen.

Tampereen seudun osuuskassasta tuli pankkilain myötä Tampereen Seudun osuuspankki vuonna 1970.

Vuonna 1977 tehtiin laaja peruskorjaus, jonka suunnitteli Pekka Ilveskoski. Taloon rakennettiin ilmastointi, ikkunat ja näyteikkunat uusittiin. Länsisiiven rakennettiin toimistotiloja.

Tilojen käyttötarkoitukset vuonna 1977:

- kellarit: kuntosalit, asiakasholvi, sosiaalitalat, iso arkisto
- 1. kerros: asiakaspalvelutiski, itäsiiven 1. kerroksessa liikehuoneisto, liike/myymälähuoneisto porttikongin vasemmalla puolella
- 2. kerros: asiakashalli, lainaosasto, lakiosasto
- 3. kerros: hallinto-osasto, johtajat
- 4. kerros: kirjanpito-osasto (maisemakonttori), isännöintiosasto (maisemakonttori), kirjasto
- 5. kerros: henkilökunnan ja johtajien ruokailutilat, näyttelytila, asunto länsipäässä (3 huonetta ja keittiö).

Pankin 4. kerroksen tilat peruskorjattiin vuonna 1988.

Entisen Tampereen Säästöpankin toiminta siirtyi Tampereen Seudun Osuuspankille vuonna 1993 ja pankin pääkonttoriksi tuli Hä-

meenkatu 12:ssa sijainnut säästöpankin pääkonttori. Osuuspankki luopui Kauppakatu 4:stä.

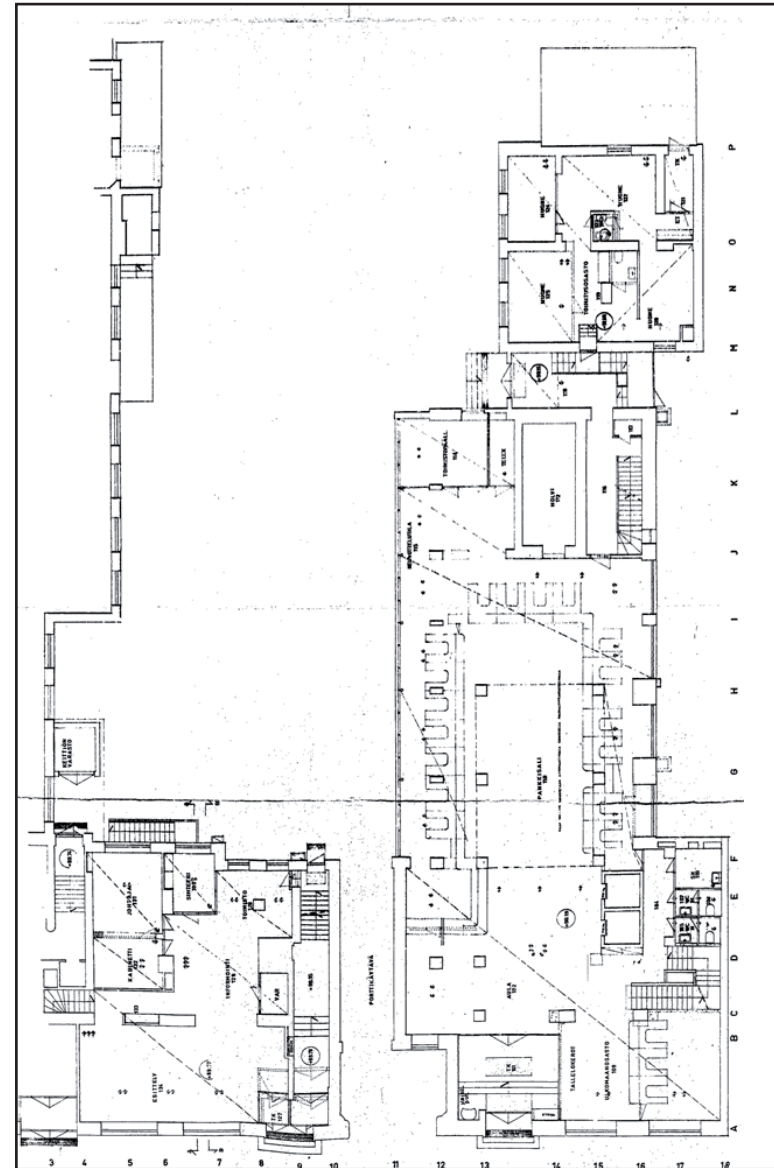
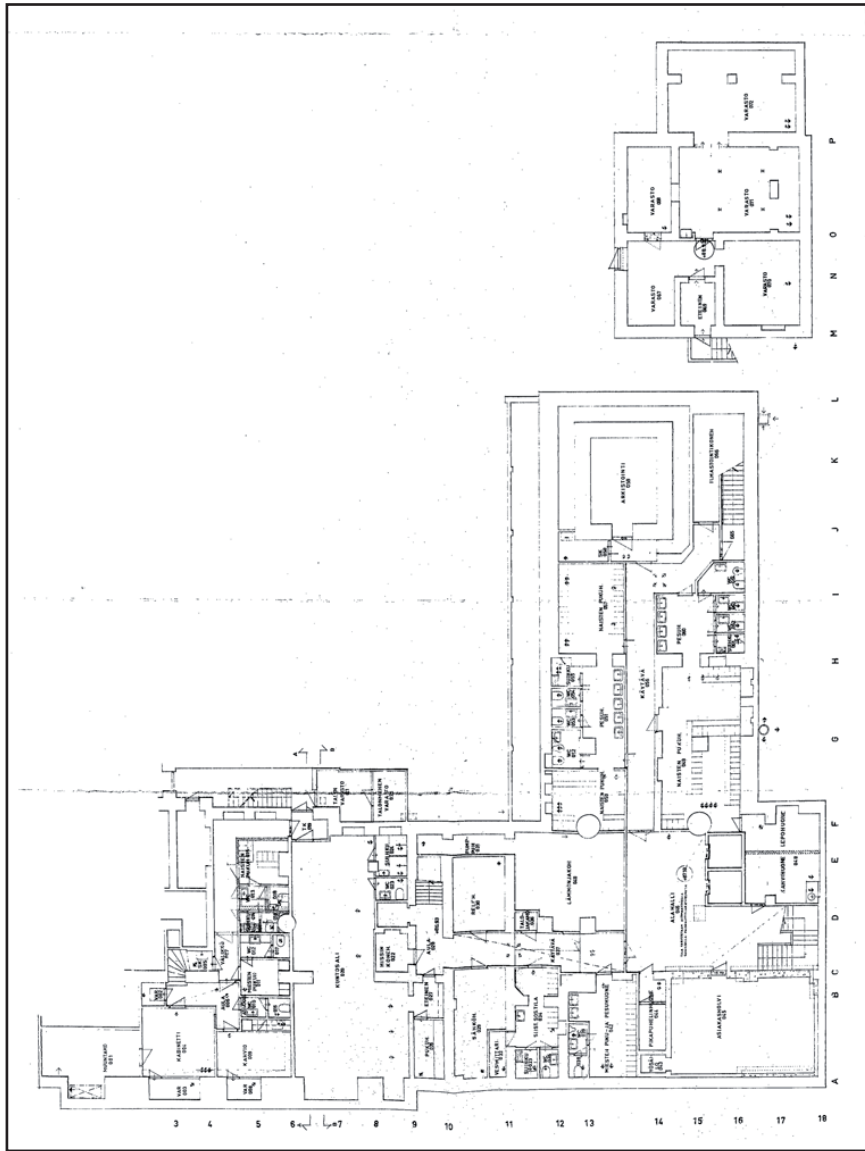
TE-keskus muutti taloon vuonna 1998 ja kaikki tilat uusittiin (TE-keskus, vaiheet 1 ja 2, Arkkitehtitoimisto Matti Silvennoinen)

Rakennus siirtyi kiinteistösijoittaja Pentti Välkin omistukseen vuonna 2008.

Nordean yrityspalvelut (1. ja 2. kerros) ja Sata-Hämeen yritys pankki (3.kerros) muuttivat taloon vuonna 2011 ja sisätiloissa tehtiin suuri peruskorjaus (Arkkitehtuuritoimisto Olli Tapio). Alueen luottopalvelut sijaitsivat rakennuksen 4. kerroksessa. Lisäksi taloon muuttivat Nordea Rahoitus, NF Fleet, Nordea Markets, alueen maksuliikeasi-antuntijat sekä Keskinäinen työeläkevakuutusyhtiö Varma.

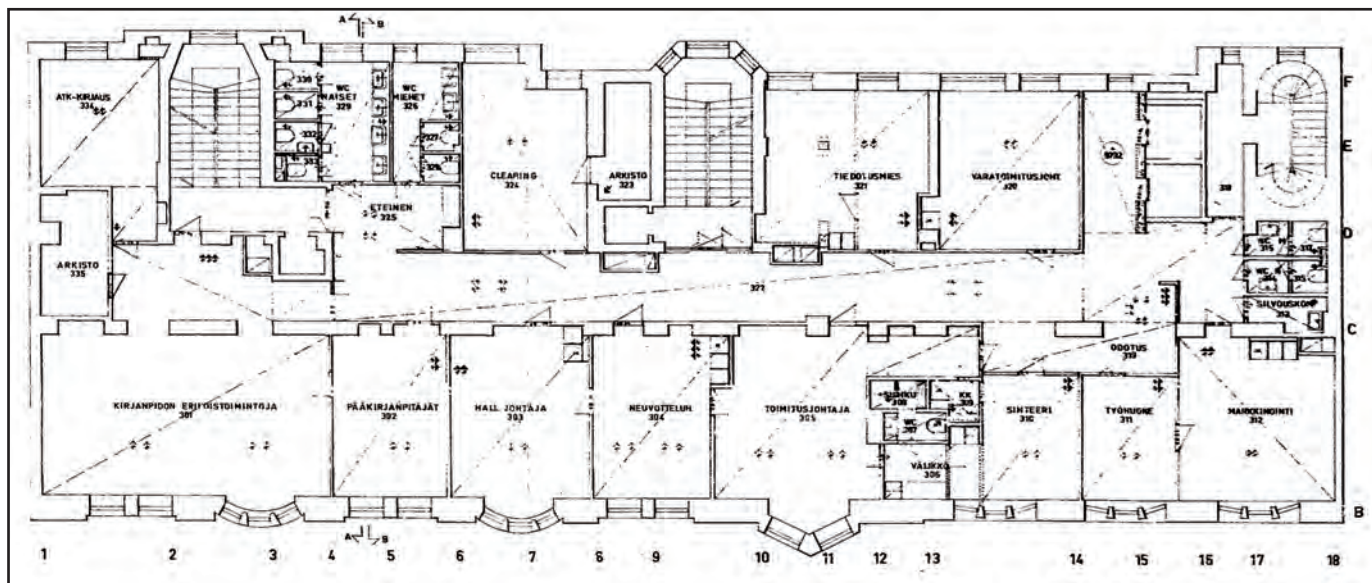
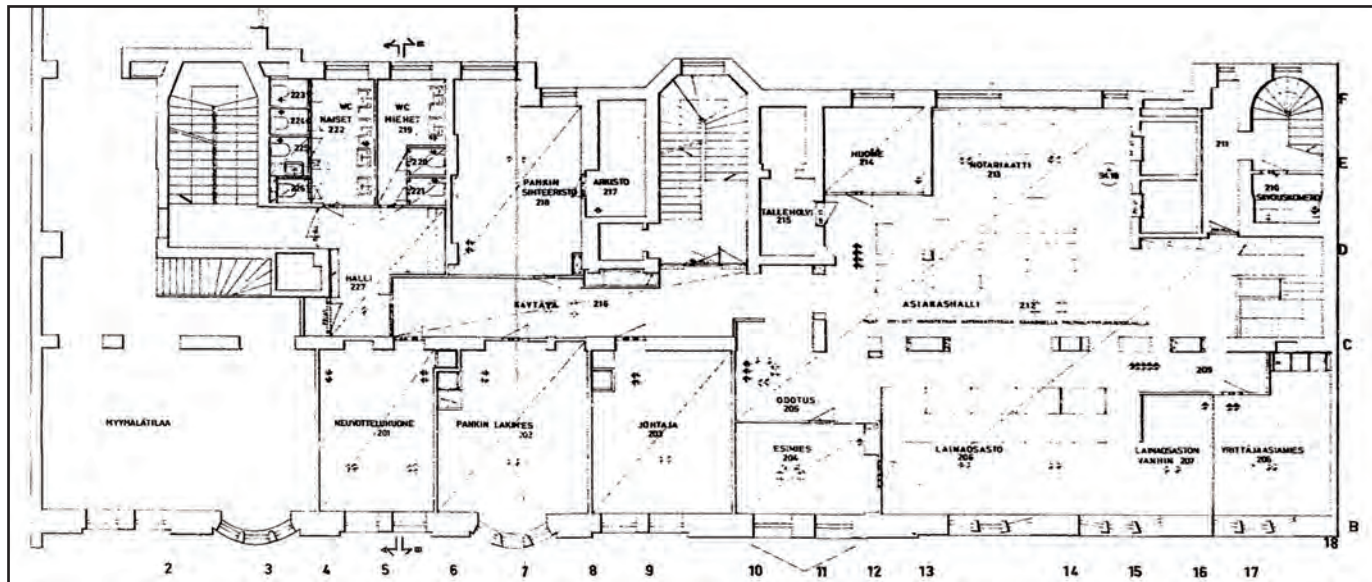
Tilat muutettiin moderneiksi avokonttoritiloiksi. Vanhoja väliseiniä purettiin. Alkuperäisiä rakenteita ei näy pankkirakennuksen sisätiloissa. B-portassa ja huoltoportaassa on alkuperäisiä rakenteita.

Rakennusyhtiö Peab Oy osti kiinteistön Pentti Vätkiltä vuonna 2013 ja 5. kerroksen toimistotiloista tuli Peabin toimitilat kesällä 2014. (Arkkitehtitoimisto Eero Lahti Oy).



Arkkitehti Pekka Ilveskoksen pohjapiirustukset kellarista ja pääkerroksesta vuodelta 1977. Pankkisalia on muutettu alkuperäisestä ja pitkät palvelutiskit kertovat pankkipalvelukulttuurin muuttumisesta. Rakennukseen asennettiin koneellinen ilmanvaihto, mikä toi alaslasketut katot kaikkiin pätiloihin.





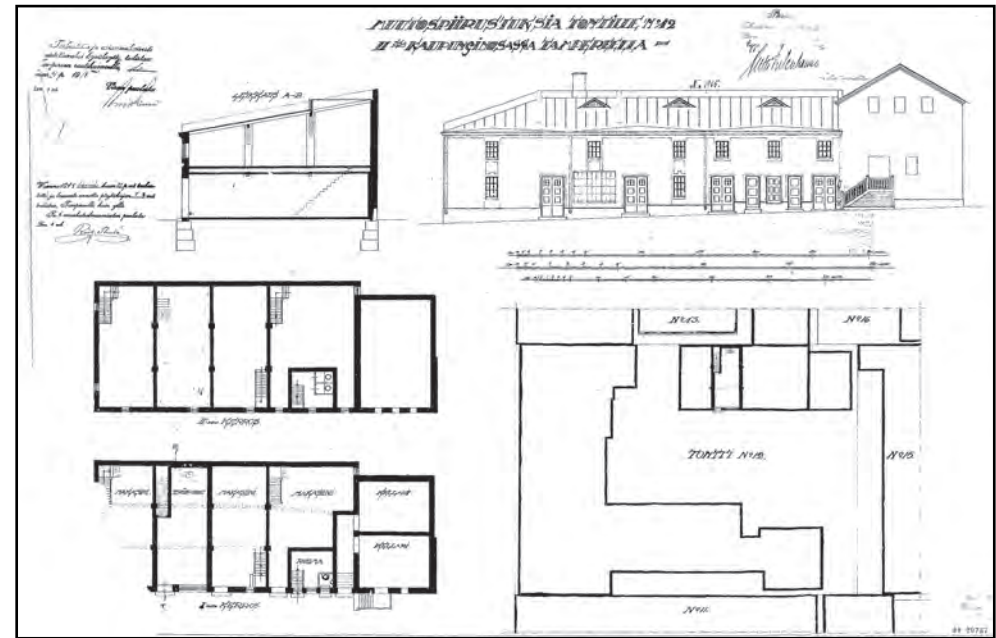
3. ja 4. kerroksen pohjapiirroksat vuodelta 1977. Vantat asunnot on otettu pankin toimistohuoneiden käyttöön.





## Piharakennusten muutokset ja tärkeimmät peruskorjaukset

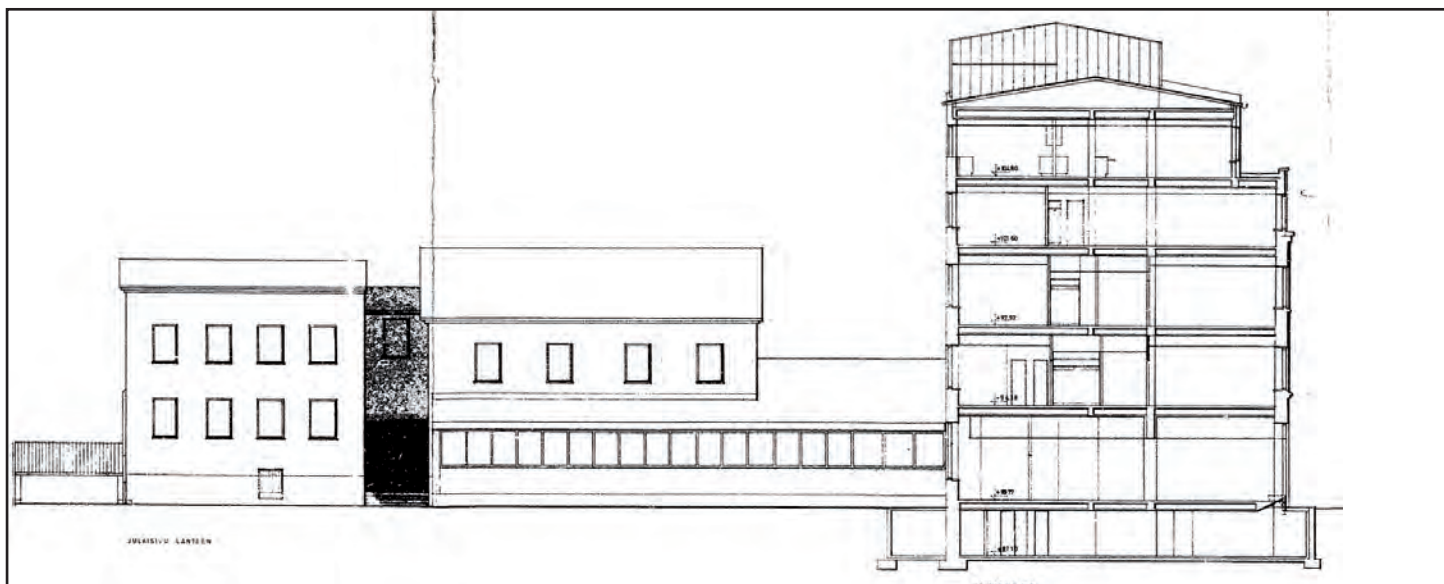
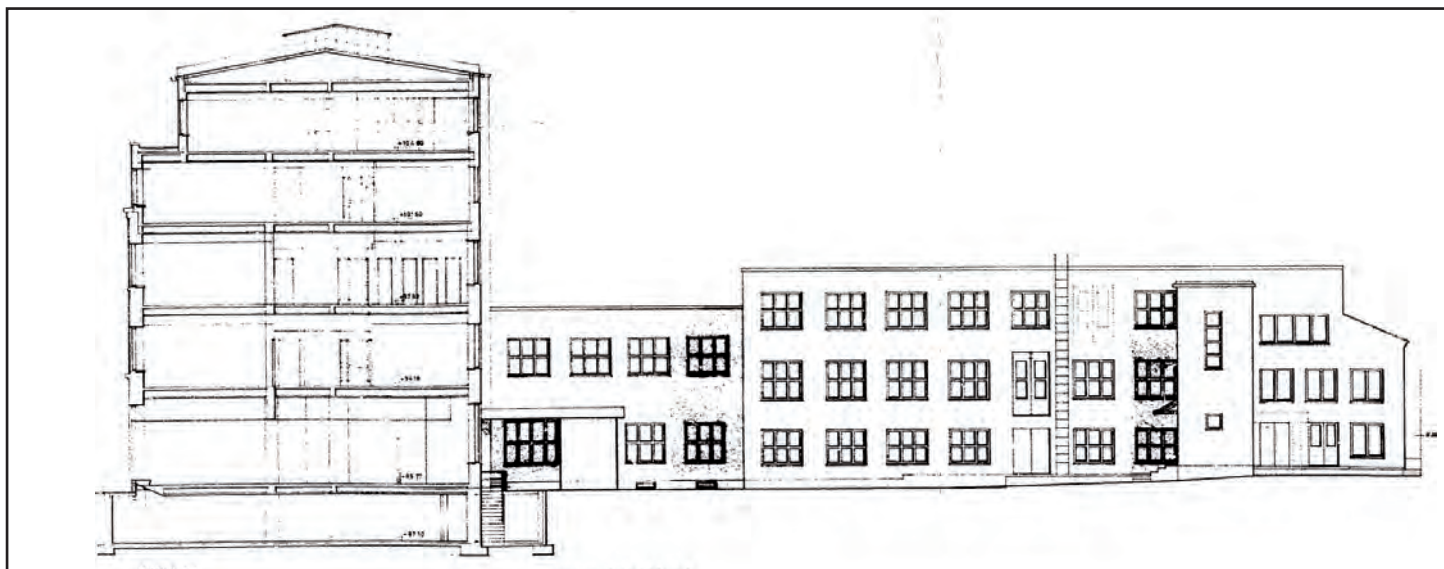
- 1887 Uudisrakennus (nykyisen länsisiiven pohjoisen pääty?)
- 1889 Uudisrakennus (nykyisen itäsiiven pohjoinen osa)
- 1895 Uudisrakennus (itäsiiven eteläinen osa, purettu v. 1918))
- 1918 Uudisrakennus, makasiini, 2-kerroksinen (länsisiiven eteläinen osa), Heikki Tiitola
- 1936 Länsisiiven päädyn muutos, Veikko Kallio
- 1938 Länsisiiven muutos, Heikki Tiitola, verstaatti, toimisto, piirustustila, ensimmäiseen kerrokseen varastoja, väliseiniä purettu, uusia väliseiniä
- 1938 Itäsiipeen uusi porras, Heikki Tiitola
- 1949 Länsisiiven korotus 3-kerroksiseksi ja porrasmuutos, Heikki Tiitola
- 1958 Pihapiirin muutos, Liuha, kaksi asuntoa itäsiiven 2. kerrokseen (pankkisalin laajennuksen yläkerta)
- 1962 Muutoksia itäsiivessä, asunnot puretaan 2.kerroksesta, kaksi yksiötä ensimmäiseen kerrokseen, Bertel Strömmer
- 1963 Muutoksia itäsiiven kellarissa
- 1964 Itäsiipeen uusi 1. kerroksen korkuinen osa, harjakatto juhlasaliin, Gunnar Strömmer
- 1967 Muutoksia länsisiiven 1. ja 2. kerroksessa
- 1969 Muutos länsisiivessä, Selin
- 1977 Muutoksia länsisiivessä, Pekka Ilveskoski
- 1986 Uusi traktorikatos pihalle



Yläkuva: Länsisiiven suunnitelma vuodelta 1918. Varastorakennus tehtiin 2-kerroksiseksi.

Vasemmalla: Näkymä Pantin talon suunnasta sisäpihalle, jossa on 2-kerroksinen piharakennus.





Länsisiiven ja itäsiiven julkisivut vuodelta 1977. Molempien siipien julkisivut on rapattu todennäköisesti 1940-luvun lopulla, kun länsisiipi korotettiin 3-kerroksiseksi. Itäsiiven pihatasoinen 1-kerroksinen laajennus tehtiin vuonna 1964.

## PANKKIRAKENNUKSEN NYKYTILANNE

### Toiminta

Vanhan Osuuspankin talon piharakennuksineen omistaa nykyisin Peab Oy.

Nordean ja Rakennusyhtiö Peabin tilat pankkirakennuksessa:

- kellari: neuvottelutila, varastoja, sosiaalitilat, arkistovarastoja, ka-  
binetti, kahvio
- 1. kerros: asiakaspalvelu, yrityskonttori, neuvotteluhuoneita, lii-  
kehuoneistoja 2 kpl
- 2. kerros: toimistohuoneita, wc-tilat
- myymäläntilan toinen kerros muutettu toimistotiloiksi, kulku länsi-  
siiven toiseen kerrokseen suljettu
- 3. kerros: maisemakonttorihuoneita 3 kpl (yrityspankki), toimis-  
tohuoneita
- 4. kerros: keskellä kerrosta iso maisemakonttori, yksittäisiä toi-  
mistohuoneita
- 5. kerros (nykyisin Peab Oy:n toimitilat): toimistohuoneita, neu-  
vottelutiloja, taukotila
- 6. kerros: iv-konehuone ja hissien konehuoneet

### Piharakennusten tilat

Länsisiipi

Länsisiivessä on tyhjillään olevia toimistohuoneita, työ/verstastiloja ja hallitiloja. Tilat ovat rakenteellisesti huonossa kunnossa. Kantavat rakenteet ovat painuneet ja rakennus on vaarallinen. Kellarissa on havaittavissa hometta seinien alaosissa. Länsisiivelle on myönnetty purkulupa vuonna 2012.

Itäsiipi

Itäsiiven pääkerroksen tiloista on käytössä vanhan pankkisalin jat-  
keeksi tehty osa, jossa on toimistotiloja ja holvi. Itäsiiven pohjoisin  
pääty on tyhjillään. Pankkiin yhteydessä olevat toisen ja kolmannen  
kerroksen tilat eivät ole käytössä. Itäsiiven tilat on länsisiiven tiloja  
paremmassa kunnossa ja kunnostettavissa.

## NYKYINEN KUNTO

### Tontti

Kauppakatu 4:n tontti (II-10-12) on kiinteässä yhteydessä korttelin  
pohjoisreunalla sijaitsevaan Pantin talon tonttiin (II-10-4). Osuus-  
pankin tonttia pienennettiin ennen Pantin talon rakentamista vuonna  
1908.

Pankkirakennus rakennettiin Kauppakadun varteen tontin etelä-  
reunaan. Siipirakennukset kiertävät tontin länsi- ja itäreunaa. Poh-  
joisreuna on avoin, sillä sitä rajaa Pantin talon etelään avautuva  
alkuperäinen asuinsiipi. Tontteja erottaa toisistaan koristeellinen  
rauta-aita, jossa on jugendornamentit. Tontin koilliskulmassa on  
jätekatos. Piha on asfaltoitu ja siihen on sijoitettu autopaikkoja.

Piha-aluetta ei ole kunnostettu, sitä hallitsevat autopaikat ja sen  
viihtyvyyteen ei ole kiinnitetty huomiota.



## **Julkisivut**

Pankkirakennuksen julkisivut Kauppakadun suuntaan ovat graniittipintaiset. Pihan siipirakennukset ovat rapattuja tiilijulkisivuja. Ikkunat ja ovet ovat pääasiassa uusittuja. Katot ovat konesaumattuja peltikattoja. Pankkirakennuksen katolla on kolme iv-konehuonetta.

Pankkirakennuksen pääjulkisivun graniittipinnat ovat hyvässä kunnossa.

Siipirakennusten rappauspinnoissa on vain pieniä rappausvaurioita.

## **Sisätilat**

### **Pankkirakennus**

Sisätilat on pääosin peruskorjattu viimeksi vuonna 2011, kun Norden Yrityspalvelut muutti taloon. Sisätilat on rakennettu ja sisustettu modernisti avokonttoritiloiksi. Lattioissa on linoleum-matot, ulkoseinät ja kantavat väliseinät ovat muurattuja, tasoitettuja ja maalattuja tiiliseiniä. Katot ovat alaslaskettuja levykattoja. Kaikissa tiloissa on koneellinen ilmanvaihto.

Alkuperäisiä rakenteita ei ole näkyvissä lukuun ottamatta Porras B:n ja itäpäädyn huoltoportaan kaiteita ja lattiamateriaaleja. Portaiden lattiat ja askelmat ovat mosaiikkibetonia. Pankkisalin takaseinässä on Joseph Alasen maalaus ja pilareissa on kuparit taotut vyöt.

## **Länsisiipi**

Länsisiiven tilojen lattioissa on muovimatot, kantavat ovat tasoitettuja ja katot maalattuja betonikattoja. Kevyet väliseinärakenteet ovat levyrakenteisia. Pinnat ovat huonossa kunnossa. Länsisiiven kantavat rakenteet ovat painuneet ja siipi on saanut purkuluvan rakenteiden vaarallisuuden vuoksi vuonna 2012.

Länsisiiven sisätilat ovat erityisen huonossa kunnossa ja nykyisellään vaaralliset eikä niiden käyttö nykyisessä kunnossa ole mahdollista.

## **Itäsiipi**

Itäsiiven käytössä olevat tilat pääkerroksessa ovat hyvässä kunnossa. Pankkisalissa on marmorilattia, jota on paikattu paikoitellen uusilla marmorilaatoilla. Muiden tilojen lattioissa on vinyylimatto- tai laattapinnoite. Seinät ovat tasoitettuja ja maalattuja. Juhlasalissa on ruututammiparketti. Käyttämättömät tilat ovat 1960-luvulla tehdyn peruskorjauksen mukaisessa kunnossa. Ne eivät vastaa pinnoiltaan ja varusteiltaan nykyajan vaatimustasoa, mutta ovat kunnostettavissa.

1



2



3



4



1. Katujulkisivu vuonna 2014.
2. Itäsiipi vuonna 2014.
3. Länsisiipi
4. Pankkirakennuksen takajulkisivu vuonna 2014.



1



3



4



4



5

1. Itäsiiven ja Sandbergin talon välissä on kapea kuilu.
2. Länsisiiven pohjoispäädyn porrashuoneen ovi.
3. Länsisiiven moderni teräslasiovi.
4. Länsisiiven vanha puulasiovi.
5. Länsisiiven 1. kerroksen vanha ikkuna on todennäköisesti vuodelta 1949.





1



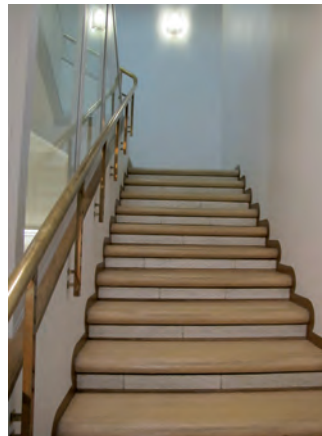
2



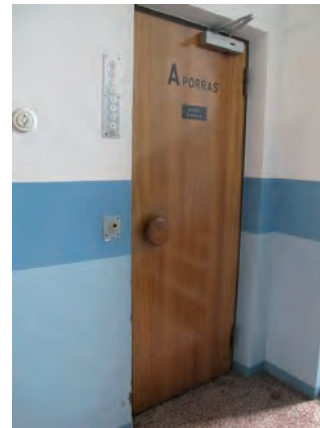
3



4



5



6

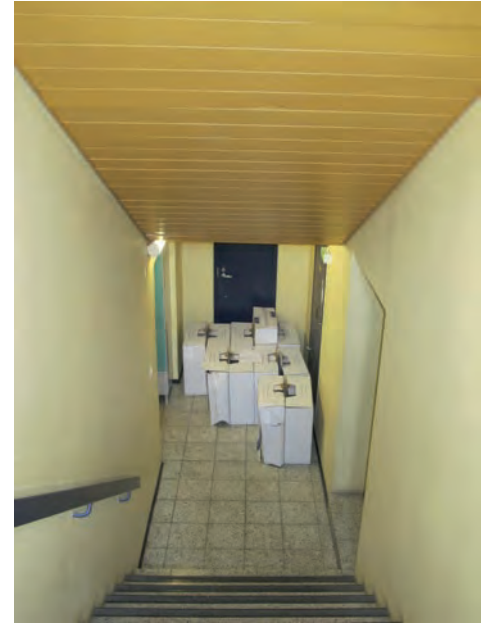
1. Pankkisali vuonna 2014. Joseph Alasen seinämaalaus on säilynyt takaseinällä.
2. Pankkisalin takaosan katossa on puukasettikatto, joka on tehty todennäköisesti vuonna 1977, kun taloon rakennettiin koneellinen ilmanvaihto.
3. Detalji alkuperäisestä katto-ornamentista.
4. Alkuperäinen pankkisalin pilarin taottu kuparinen vyökoriste.
5. Porras pankkisalista toiseen kerrokseen.
6. Pääporrashuoneen hissien ovi, joka on tehty vuonna 1954 Strömmerin korotussuunnitelman mukaan.



1



2



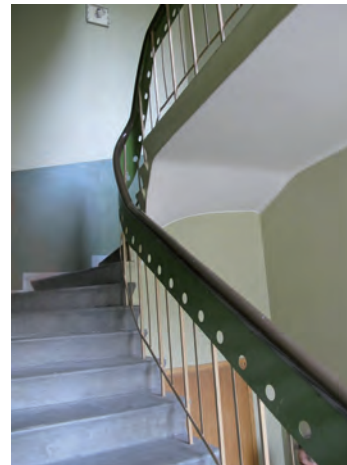
3

1. Pääporrashuoneessa on alkuperäinen mosaiikkibetoniporras.
2. Portaassa B on säilynyt alkuperäinen jugendtyylinen kaide. Porras on mosaiikkibetonia kuten pääporraskin. Porrasta on jatkettu Strömmerin korotussuunnitelman mukaan vuonna 1954.
3. Kellariporras.
4. Porrastasanteen teräslasiovi pankin tiloihin.
5. Huoltoportas on säilynyt alkuperäisessä asussaan.
6. Huoltoportaaseen työntyvä viemäriputki.

4



5



6







1



2



3



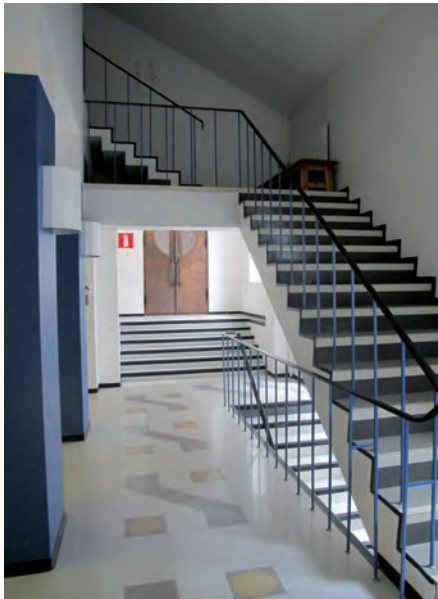
4

1. - 3. Nordean maisemakont-  
toreita.  
4. Peabin toimistoykäytävä 5.  
kerroksessa.





1. Nordean neuvotteluhuone.
2. Peab Oy:n neuvotteluhuonees 5. kerroksessa on tallella 1950-luvun seinä- ja kattorakenteita.
3. Kellarin neuvotteluhuone
4. Kellarissa on näkyvissä vanhaa tiiliseinää.



1



2



3



4



5

1. Itäsiiven toisen kerroksen porrastasanne on suunniteltu 1960-luvulla ja sen ilme on säilynyt sen henkisenä.
2. Itäsiiven kellarikerroksen vanhimman osan kaariaukkoja .
3. Itäsiiven juhlasali.
4. Itäsiiven juhlasalin oveksi on asennettu alkuperäinen pankin katutasen pääovi.
5. Itäsiiven kellarikerroksessa on vanhoja teräspalkkeja ja pilareita sekä alkuperäinen kappaholvikatto 1880-luvulta on näkyvissä.



1



2



3



4



5

1. Länsisiiven haljennut seinärakenne.
2. Länsisiiven hallissa on pilaripalkkijärjestelmä, jokamon todennäköisesti peräisin 1940-luvun lopulta, kun rakennus korotettiin ja rakenteita vahvistettiin.
3. Länsisiiven porrashuoneen seinä. Pääty on todennäköisesti 1880–90 -luvulta.
4. Länsisiiven pilareiden ympäristössä on havaittavissa rakenteiden painumista ja rakenteellisia murtumia.
5. Länsisiiven käyttämättömien toimistotilojen ovet on purettu ja siirretty muualle taloon.



## **KAUPPAKATU 4 / RAKENNUSHISTORIALLISET ARVOT**

Rakennuksen historiallisia arvoja voidaan tarkastella neljän eri esteettisen strategian näkökulmasta (professori Tore Tallqvist). Nämä arvot määrittelevät rakennuksen ja sen sijainnin ”oman tahdon” rakennuksen kehittämis-, restaurointi- ja peruskorjausvalintojen pohjaksi.

### **Historialliset arvot, toimivuus ja aitous**

Kauppakatu 4:n talo rakennettiin alunperin kolmekerroksiseksi pankkirakennukseksi ja se toimii edelleen pääosin pankkina.

Sisätilojen arkkitehtuuri suunniteltiin suomalaisen jugendin henkeen. Sisätiloja on peruskorjattu ja muutettu vuosikymmenten saatossa aina kunkin ajan hengen ja pankkipalveluiden vaatimusten mukaisiksi.

Ulkoarkkitehtuuriltaan kansallisromanttisen rakennuksen sisätilat ovat kadottaneet alkuperäisen luonteensa ja edustavat nykyisellään modernia toimistosisustamista ja asiakaspalvelutilat heijastavat pankkitoiminnan nykyisiä vaatimuksia, jota leimaa sähköiset pankkipalvelut.

Alkuperäisistä sisustuksista on jäljellä vain Alasen seinämaalaus pankkialissa ja pyöreiden pilareiden yläosien kupariset vyöt. B-portaassa on alkuperäinen mosaiikkibetonipinta ja teräskaide. Huoltoportas on kunnostamatta ja se on alkuperäisessä asussa. Huoltoportaan seinän läpi on asennettu viemäriputki, joka on näkyvissä porrashuoneessa.

Nordean yritys pankki toimistotiloineen ja Peabin tilat toimivat hyvin nykyisissä tiloissaan, mutta sisätilojen alkuperäinen tunnelma on kadonnut peruskorjauksissa.

### **Maisemalliset arvot ja juurevuus**

Kauppakatu 4:n pankkirakennus rakennettiin aikana, jolloin Kauppakatu oli Tampereen pääkatu ja liikepankkeja rakennettiin pääkadun varteen. Kun rakennus menetti komean vuolukivisen torninsa talvisodan pommituksissa, päätettiin rakennusta korottaa tulevassa peruskorjauksessa. Tonttia hallinneesta kolmikerroksisesta rakennuksesta tuli kaupunkimainen viisikerroksinen talo, jossa yhdistyivät kansallisromanttiset ja 1950-luvun liikerakentamisen arkkitehtuuri.

Rakennus kuitenkin säilytti asemansa Kauppakadun alkupään merkittävänä julkisena rakennuksena eikä se ole statustaan menettänyt.

Kaupunkikuvallisesti rakennus toimii edelleen 1890-luvulla rakennetun Sandbergin talon jatkeena vastapäätä Raatihuoneen uusrenessanssityylistä rakennusta. Kauppa-Hämeen talo Raatihuoneen takana suunniteltiin 1960-luvulla monimuotoisen Raatihuoneen taustaksi ja toimii sellaisena edelleen.

Piha-alueen siipirakennusten päät ovat pankkirakennusta vanhempia ja siipirakennuksia on korotettu ja jatkettu 1900-luvulla. Ne muodostavat luontevat jatkeet päärakennukselle.

Kauppakatu 4:n tontin rakennuksista kadunvarrelle sijoitettu pankkirakennus toimii tontin dominanttina ja siipirakennukset on suunniteltu korkeuden ja massoitteilunsa puolesta päärakennukselle.

alistuviksi. Tämä noudattaa klassista suunnitteluperiaatetta. Rakennettu ja avoin tontinosa yhdessä Puutarhakadun varrella sijaitsevan Pantin talon alkuperäisen asuntosiiven kanssa muodostavat maisemallisesti ja arkkitehtonisesti hyvän ja valoisan kokonaisuuden. Maisemallisesti piha-alue rakentui 1900-luvun alussa eikä se ole muuttunut oleellisesti 1950-luvun jälkeen.

### **Arkkitehtoniset arvot, perinne ja tyyli**

Kauppakatu 4:n tontilla on useita ajallisia kerrostumia. Vanhimpia kerrostumia 1880-luvulta on piharakennusten pohjoissiivissä ja uusimmat ajalliset kerrostumia on talon moderneissa sisätiloissa.

Pääjulkisivussa on alkuperäiset lohkograniittipinnat 2.-3. kerroksessa ja sileät graniittipinnat 4. ja 5. kerroksessa. Rakennuksen ikkunat on uusittu eikä jäljellä ole alkuperäisiä ikkunoita. Länsisiiven puuikkunoiden alkuperää ei ole pystytty varmistamaan. Todennäköisesti osa niistä on uusittu siiven korotuksen aikaan 1950-luvun vaihteessa. Pankkirakennuksen ikkunat uusittiin vuoden 1977 peruskorjauksen yhteydessä.

Katujulkisivussa yhdistyvät kansallisromantiikan piirteet ja 1950-luvun arkkitehtuuri, pihajulkisivussa ja siipien ulkoarkkitehtuurissa on 1950-luvun ilme. Kulloisenkin muutoksen suunnittelussa on noudatettu oman aikansa tyylipiirteitä ja siksi ne muodostavat ajallisesti selkeän oman kerrostumansa.

Sisätilojen sisustustyyliissä ei ole määriteltävissä ajallisia kerrostumia lukuun ottamatta itäsiiven juhlasalin aulan 1960-luvun tyyliä.

Kauppakatu 4:n katujulkisivut ja pankkisali on suojeltu asemakavalla: Sr-26 Pankkirakennus /Rakennustaiteellisesti ja kulttuurihis-

toriallisesti arvokas sekä kaupunkikuvan säilymisen kannalta tärkeä rakennus. Rakennusta ei saa purkaa. Rakennuksessa suoritettavilla korjaus- ja muutostöillä ei saa turmella rakennuksen julkisivujen tai rakennuksessa sijaitsevan pankkisalin rakennustaiteellisia arvoja.

Suojelumerkintä on perusteltu edelleenkin. Pankkisalin alkuperäisyysaste ja rakennustaiteelliset arvot ovat kärsineet tehdyissä peruskorjauksissa.

### **Rakenteelliset arvot ja tunnelma**

Pankkirakennuksen kantava runko on muurattu tiiliseinä ja välipohjat ovat todennäköisesti puurakenteiset. Kantavat palkit ovat puuta ja välipohjat on täytetty oljen hiekan, sammaleen ja saven seoksella kuten oli tyypillistä 1900-luvun alun julkisissa rakennuksissa ja asuinkerrostaloissa.

Pankkirakennukset väliseiniä on purettu laajasti; vain välttämättömät kantavat osat on jätetty purkamatta. Laajat maisemakonttoriratkaisut ovat edellyttäneet purkutöitä. Alkuperäistä huonejakoa ei ole havaittavissa.

Siipirakennusten väliseiniä on myös muutettu, mutta jäljellä on mm. itäsiiven pohjakerroksessa vanhoja kappaholvirakenteita ja teräspalkkituentoja, joissa on vuosilukumerkintöjä 1870-luvulta. Länsisiiven pohjakerroksessa on havaittavissa homekasvustoja ja pilari-palkkirakenteet ovat painuneet kaikissa kerroksissa.

Kauppakatu 4 on menettänyt sisätilojen rakenteellisen tunnelmarvonsa tehtyjen peruskorjausten yhteydessä.

Ulkoseinät ovat ennallaan 2.-5. kerroksessa. Katutasen näyteikku-

noihin on tehty muutoksia ja alkuperäinen pankin sisäänkäynti on siirretty porttikongista katulinjaan. Alkuperäisiä graniittia hakattuja jugendkoristeita on porttikongin pielissä.

Pankkirakennuksen pääjulkisivussa on kansallisromanttisen tyylin mukainen jyhkeä tunnelma, joka kertoo rakenteiden vahvuudesta ja paksuista muuratuista ulkoseinistä sekä 1900-luvun vaihteen rakennustekniikasta. Asemakaavan suojelumerkintä on perusteltu myös rakenteiden näkökulmasta.

Tampereella 6.8.2014

Seija Hirvikallio  
arkkitehti



Alkuperäinen Vilho Penttilän suunnittelema jugendtyylinen pankkisali, jonka kiintokalusteet valmistettiin Tampereen Höyrypuusepissä.  
Kuva Elka.



Kauppakatu 4:n alkuperäinen kansallisromanttinen julkisivu. Talossa toimi Kansallis-Osake-Pankki vuoteen 1938 asti.  
Kuva Elka.



## **Lähdeluettelo**

### **Painettu kirjallisuus**

Hirvikallio, Seija. Pikkupalatsi – unesta herätetty. Tampere 2006.  
Kivinen, Paula: Tampereen jugend. Arkkitehtuuri ja taideteollisuus.  
Keuruu 1982.  
Tampereen historia 1. Tampere 1988.  
Tampereen jugend. Näyttelyluettelo. Tampereen taideyhdistys.  
Tampere 1973.  
Toivonen, Timo, Kauppakatu 4 – pankkitoimintaa graniittiseinien  
suojassa. Tampere 2013.  
Voionmaa: Tampereen historia 4. Tampere 1935.

### **Artikkelit**

Kauppalehti. Tampereen numero 1914.  
Tammerkoski 1995:1 s. 182.

### **Valokuvat**

Mustavalkoiset kuvat:  
ELKA - Elinkeinoelämän keskusarkisto, Mikkeli.  
Peab Oy:n arkisto  
Tampere-Seura ry:n kuva-arkisto  
Vapriikin kuva-arkisto

Nykytilannekuvat  
Seija Hirvikallio  
Harri Kiviranta (kattonäkymät)

## **Arkistot**

Nordean arkisto  
Peab Oy:n arkisto  
Tampereen kaupungin rakennusvalvonnan arkisto

### **www-sivut**

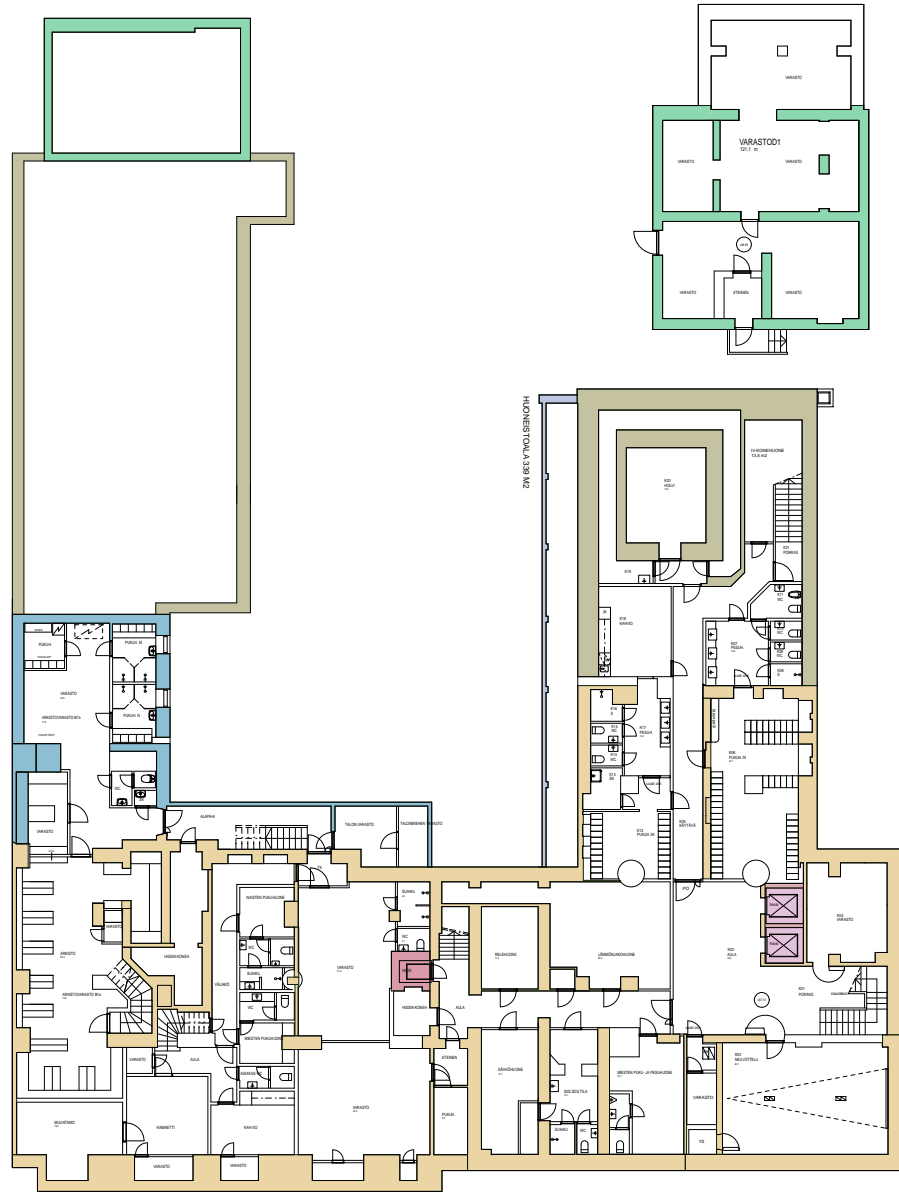
Vilho Penttilä:  
<http://www.mfa.fi/arkkitehtiesittely?apid=16378407>



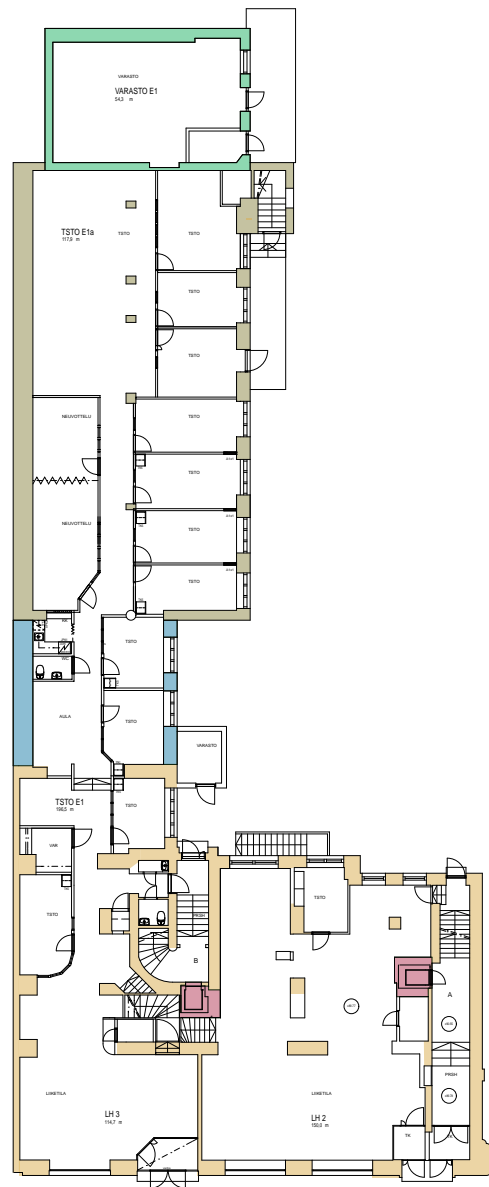
Näkymä katolta pohjoiseen Pantin talon suuntaan. Kuva Harri Kiviranta.

## **LIITTEET**

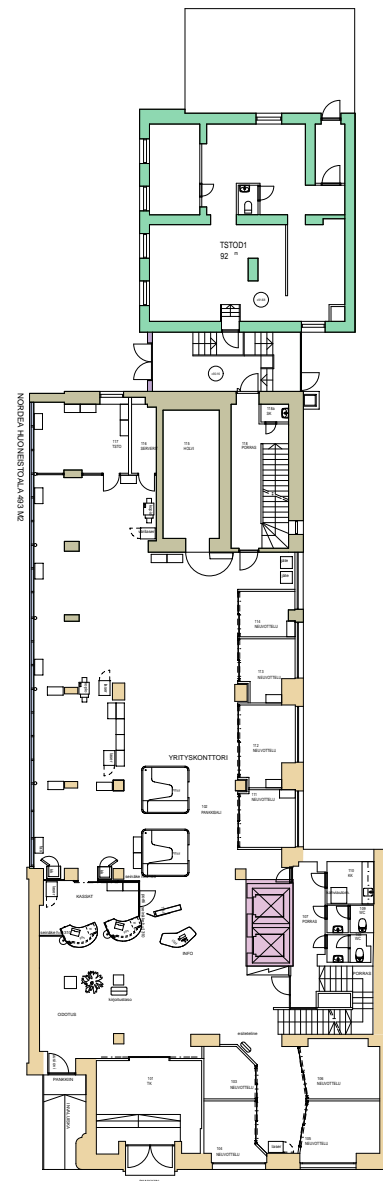
### **Nykypohjat ja historialliset kerrostumat**



KELLARIKERROS

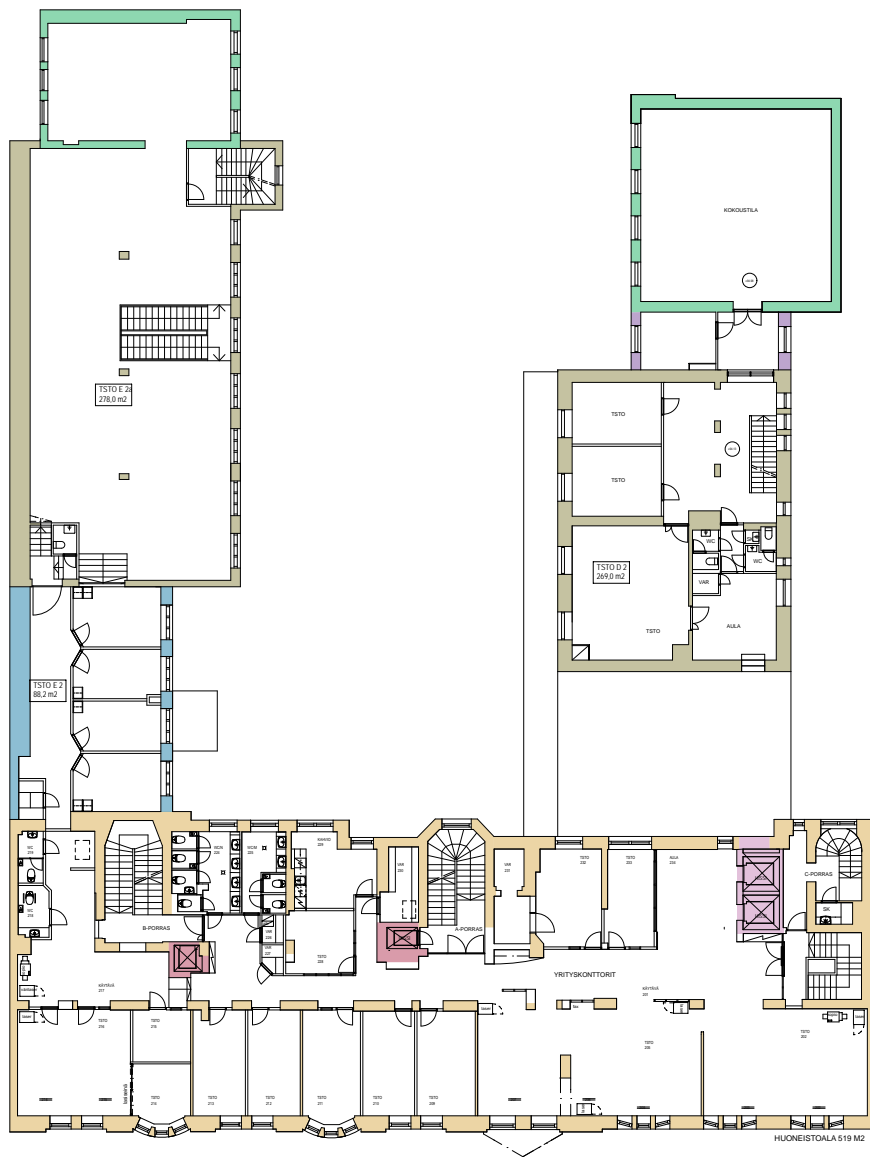


PÄÄKERROS

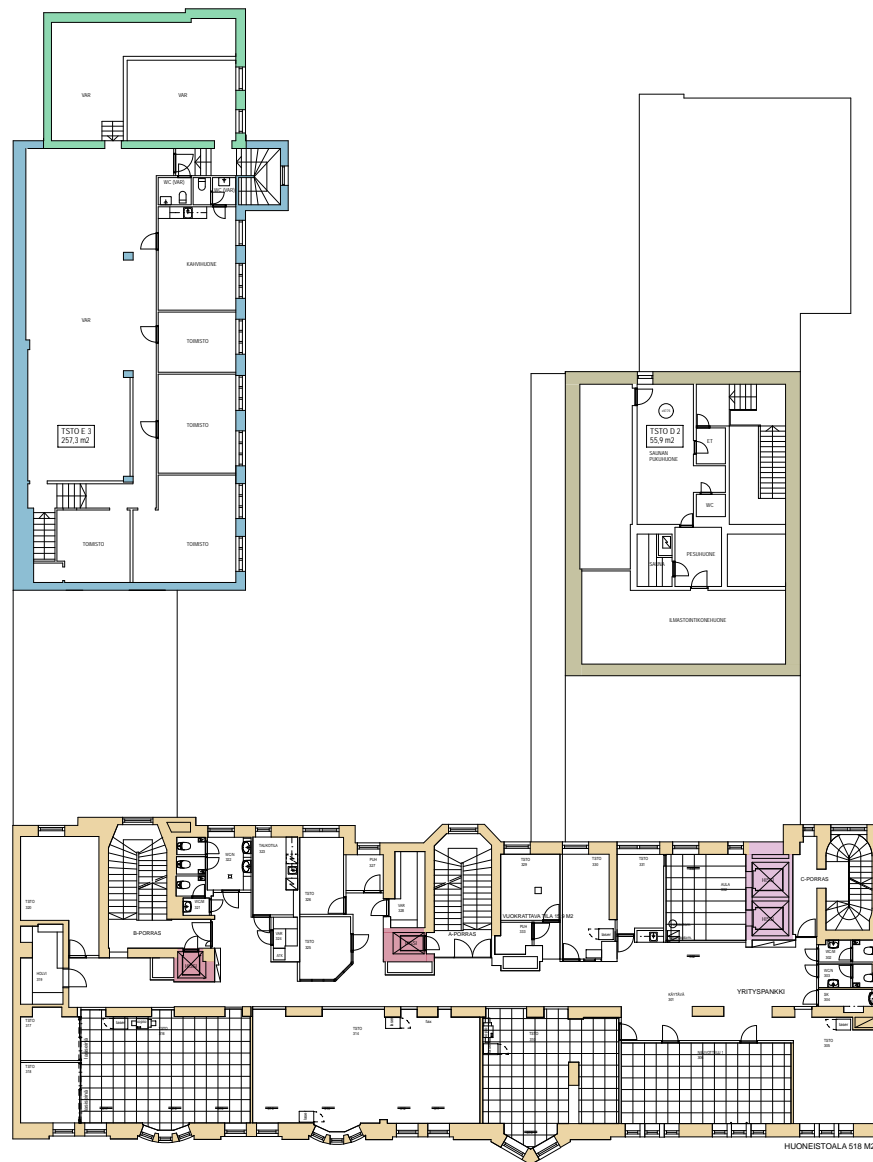


- 1890
- 1905
- 1917-18
- 1954
- 1949
- 1938
- 1977





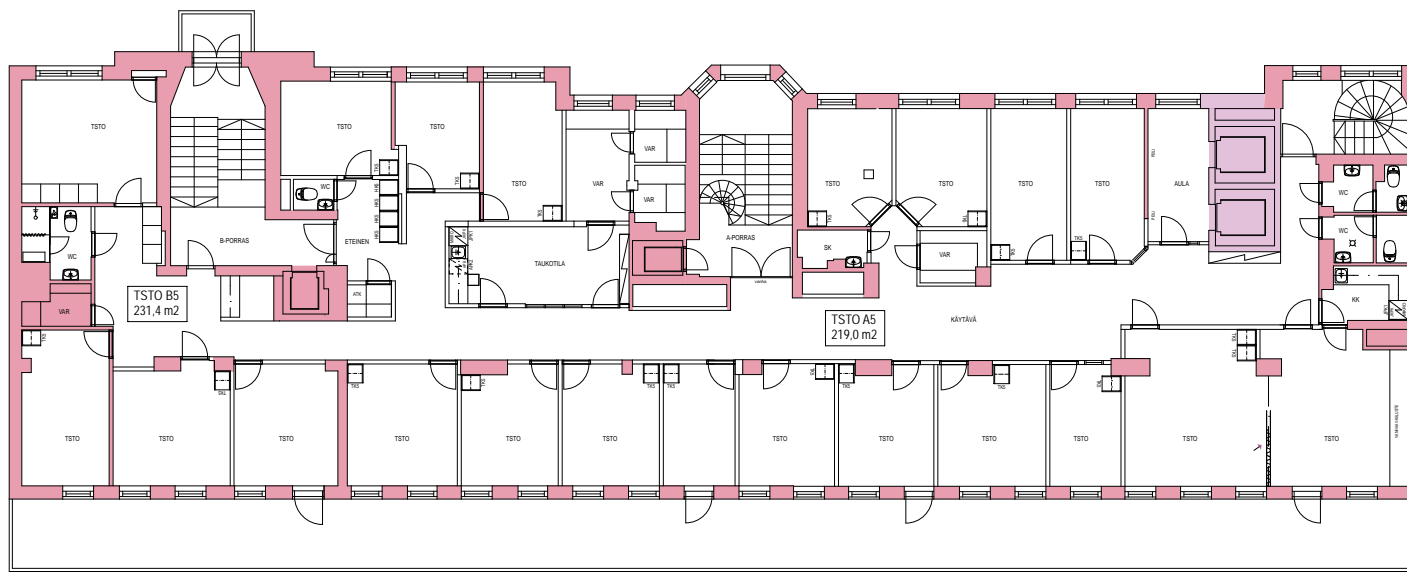
2. KERROS



3. KERROS

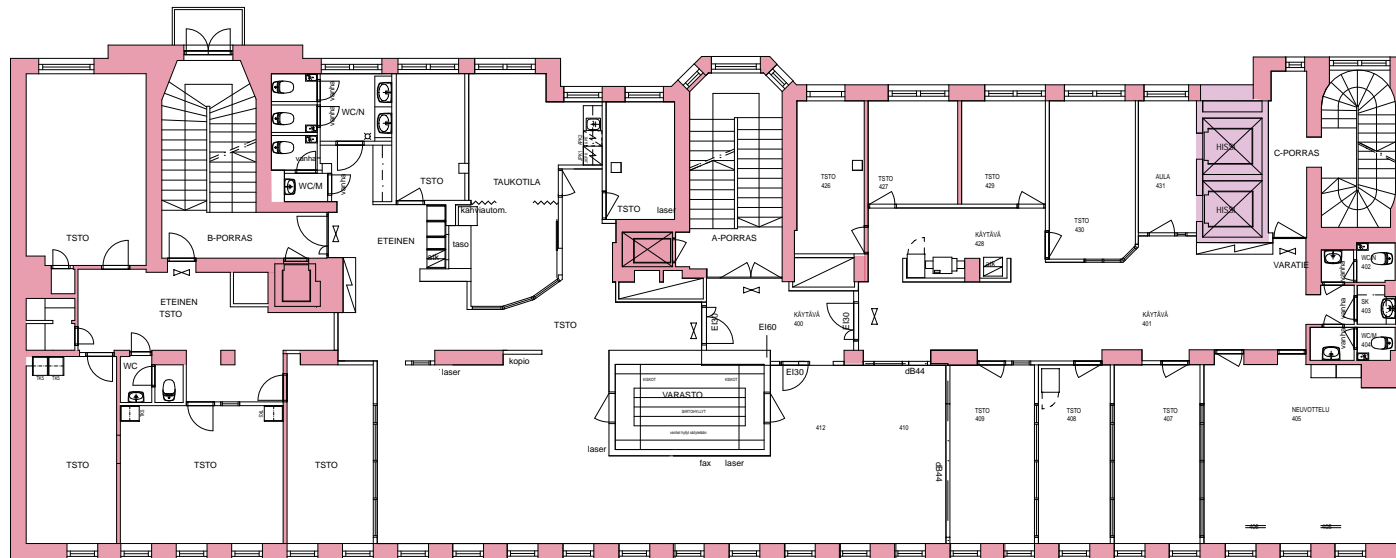
- 1890
- 1905
- 1917-
- 1954
- 1949
- 1938
- 1977

- 1890
- 1905
- 1917-18
- 1954
- 1949
- 1977



ALASLASKETTUIJEN KATTOJEN KORKEUDET 2500mm

5. KERROS



4. KERROS



Pankkisali ja henkilökuntaa 1910-luvulla. Kuva Elka.