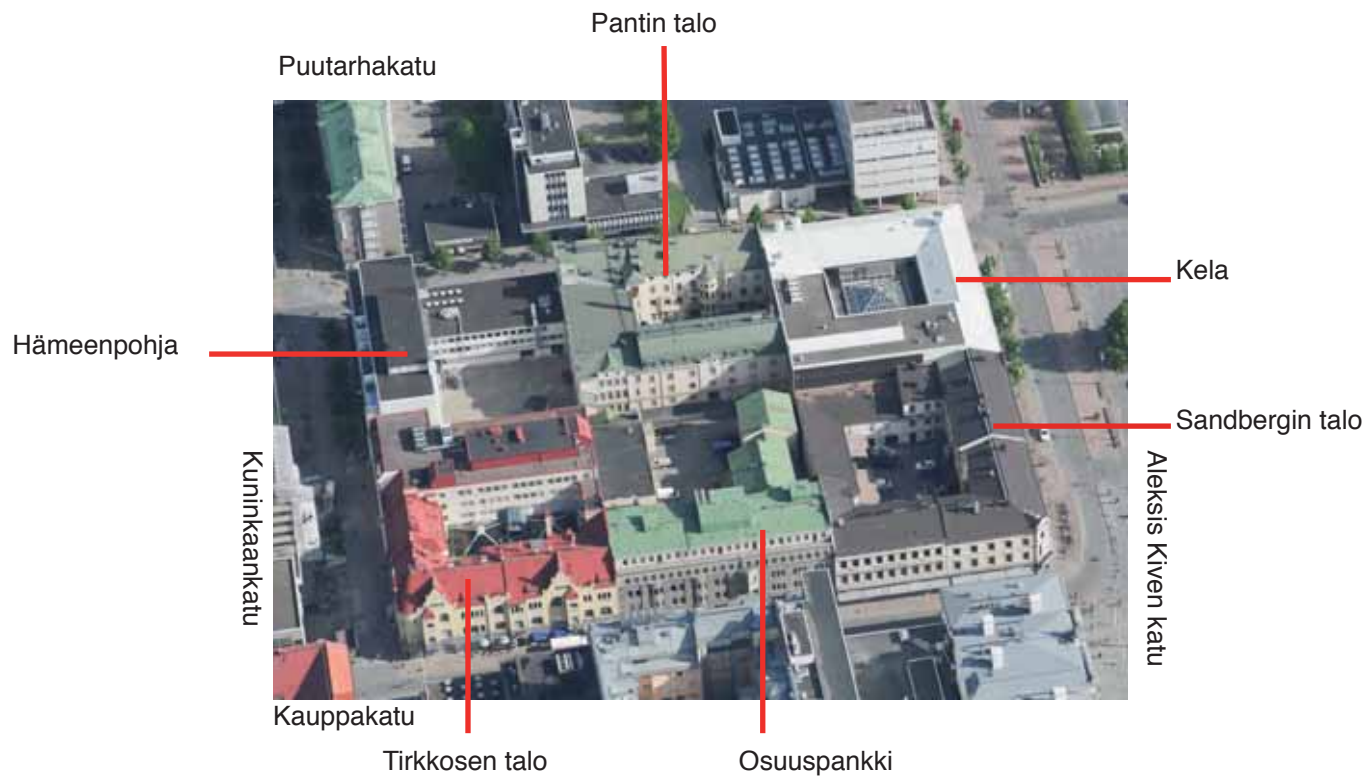


KYMPPIKORTTELI Tampere 837-102-10 Kulttuuriympäristöselvitys

Arkitehtitoimisto Seija Hirvikallio
2014



Selvityksen tilaaja: Peab Oy
Selvityksen laatija: Seija Hirvikallio
Selvityksen ohjaus: Tampereen kaupungin kaavoitusvirasto
Tampereen kaupungin Museotoimi

TAMPEREEN KYMPPIKORTTELIN KULTTUURIYMPÄRISTÖ-SELVITYS		ANALYYSI JA JOHTOPÄÄTÖKSET	36
Sisältö		Korttelin vanhimmat rakennukset	36
Selvityksen taustaa	4	Historiallisesti tärkeät näkymäakselit	36
		Sisäpihanäkymät	36
KYMPPIKORTTELIN KUVAUS	5	Rakentamaton piha-alue	37
Sijainti	5	Päivänvalo	37
Tonttien ja kiinteistöjen viralliset nimet ja osoitteet	5	Toiminnallinen analyysi	37
Tontin koko, rakennusoikeus (e-luku) ja käytetty rakennusoikeus	5	Muutoksia sallivat sisäpihat	38
Nykyisten kadunvarsirakennusten alkuperäiset suunnitteluvuodet ja arkkitehdit	6	Arvokkaat sisäpihat	38
		Korttelin rakennushistorialliset kohokohdat	39
TAMPEREEN JA KYMPPIKORTTELIN HISTORIAA	8	KAAVIOT	40
Kortteli 1700-luvulla	8	1. Korttelin rakentumisen historia	41
Kortteli 1800-luvulla	10	2. Näkymien historia ja tulevaisuus	42
Kortteli 1900-luvulla	13	3. Asemakaavalla suojellut rakennukset	43
Tonttien rakennushistoriat	14	4. Korttelin ajalliset kerrostumat	44
		5. Historialliset painopisteet	45
ASEMAKAAVOJEN HISTORIA	18	6. Korttelin ja ympäristön talojen kerrosluvut	46
Kortteli 10 vanhoissa kartoissa	18	7. Korttelin ja ympäristön toiminta	47
Tonttien asemakaavat	20	8. Merkittävät näkymät	48
		9. Korttelin ja ympäristön Open space	49
KYMPPIKORTTELIN NYKYTILANNE	24	TAULUKKO	
Liittyminen kaupunkiympäristöön ja lähiympäristöön	24	Korttelin kiinteistöjen omistajia vv. 1892-2014	50
Sisäpihat	28	Lähdeluettelo	51

SELVITYKSEN TAUSTAA

Kymppikortteli sijaitsee Tampereen ydinkeskustassa. Kortteli rajautuu Keskustoriin ja se on yksi Tampereen vanhimmista kortteleista.

Korttelin kiinteistöt ovat käynnistäneet kehittämissuunnittelun. Kortteli ja sen sisäpihat on tarkoitus avata kaupunkilaisille ja korttelin toimintoja kehitetään. Sisäpihoille tullaan suunnittelemaan uusia liiketoimintoja; mm. asumista, kauppa-, toimisto- ja harrastuspalveluita. Uudet toiminnot ja niihin liittyvät rakenteet ja rakennukset tullaan suunnittelemaan sopiviksi vanhaan miljööseen ja rakennuskantaan.

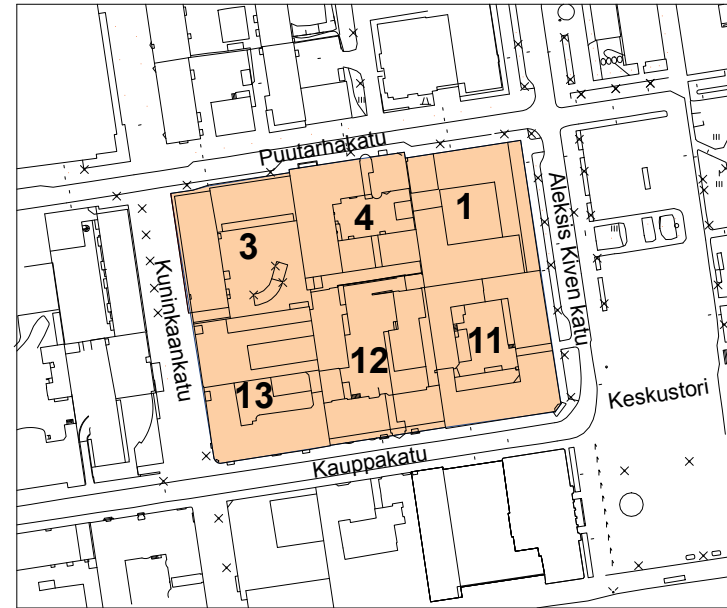
Tämän selvitys sisältää koko korttelin rakentumisen ja asemakaavojen historian, kaupunkikuvallisen analyysin sekä nykytilanteen ja sisäpihojen ulkopuolen inventoinnin. Johtopäätösosiossa nostetaan esiin korttelin historialliset ja kaupunkikuvallisesti merkittävät arvot, jotka suunnittelun edetessä olisi hyvä ottaa huomioon.

Yksittäisten tonttien rakennusten ja niiden sisätilojen rakennushistoriaselvitykset tehdään selvityksen jatko-osassa. Tätä selvitystä täydennetään yksittäisten rakennushistorioiden valmistuttua.

Kortteliin laaditaan asemakaavan muutos. Tämä selvitys ja sitä seuraavat yksittäisten tonttien rakennushistoriaselvitykset ovat kaavamutoksen, päätöksenteon ja suunnittelun lähtötietoaineistona.

Tampereella 3.6.2014
Seija Hirvikallio
arkkitehti SAFA

Kortteli 10 / 837-102-10/ Tampere II / 10



Selvityksessä käytetyt tonttien numerot ja nykyisten rakennusten kutsumanimet

- 1 Kela / Sinikulma
- 3 Hämeenpohja
- 4 Pantin talo
- I1 Sandbergin talo / Kekäle
- I2 Osuuspankin talo
- I3 Tirkkosen talo

KYMPPIKORTTELIN KUVAUS

Sijainti

Kortteli 10 sijaitsee Tampereen ydinkeskustassa ja se on Tampereen vanhimpia kortteleita. Korttelia rajaa etelässä Kauppakatu (ent. Kauppiaskatu), lännessä Kuninkaankatu, pohjoisessa Puutarhakatu ja idässä Aleksis Kivenkatu (ent. Polttimokatu, Itäinen Pitkäkatu ja Itäinen katu).

Korttelin tunnus on 837-102-10 (ent. Tampere II-2-10). Selvityksessä käytetään molempia korttelitunnuksia. Korttelissa on 6 tonttia.

Tonttien ja kiinteistöjen viralliset nimet ja osoitteet

837-102-10-1 Kiinteistö Oy Sinikulma / Aleksis Kivenkatu 18/Puutarhakatu 9

837-102-10-3 Asunto Oy Hämeenpohja / Kuninkaankatu 19 / Puutarhakatu 13

837-102-10-4 Hämeentalo Oy / Pantin talo Puutarhakatu 11

837-102-10-11 Muotitalo Kekäle Oy /Aleksis Kivenkatu 20 /Kauppakatu 2

837-102-10-12 Tampereen Seudun Osuuspankki /Kauppakatu 4

837-102-10-13 Kiinteistö Oy Tirkkosen talo / Kauppakatu 6 / Kuninkaankatu 21

Tontin koko, rakennusoikeus (e-luku) ja käytetty rakennusoikeus

1 / 2201 m², e≈3,3, 7333 m²

3 / 2214 m², e≈2,7, 5920 m²

4 / 2060 m², e≈3,1, 4580 m²

11 / 2385 m², e≈1,85, 4400 m²

12 / 2642 m², e≈2,1, ≈5500 m²

13 / 2385 m², e≈3,3, 7844,5 m²

Kadunvarsirakennusten kutsumanimet, kerroskorkeudet ja julkisivumateriaalit

1 / Kela 3 kerrosta, pesubetoni

3 / Hämeenpohja 7 kerrosta (Kuninkaankatu) ja 2 kerrosta (Puutarhakatu), valkoinen sileä alumiinilevy

4 / Pantin talo 3 kerrosta, graniitti 1. krs, rapattu ja maalattu tiili 2.-3. krs

11 / Sandbergin talo 3 kerrosta, katutasokerros sileä graniittilevy, rapattu ja maalattu tiili 2.-3.krs

12 / Osuuspankin talo 5 kerrosta /5. kerros sisäänvedetty katulinjasta, graniitti 1.-4.krs, rapattu 5.krs

13 / Tirkkosen talo 3,6 kerrosta, graniitti 1. krs, rapattu ja maalattu tiili 2.-3. krs

Nykyisten kadunvarsirakennusten suunnitteluvuodet ja arkkitehdit

1 / Kela / Sinikulma 1979 Antti Tähtinen

3 / Hämeenpohja 1961 Olavi Suvitie & Taito Uusitalo

4 / Pantin talo 1908 Heikki Tiitola

11 / Sandbergin talo 1880, 1890, 1896 F.L. Calonius

12 / Osuuspankin talo 1905 Vilho Penttilä, 1954 Bertel Strömmer (korotus)

13 / Tirkkosen talo 1899 Lars Sonck ja Birger Federley, 1905 laajennus Kuninkaankadun puolelle, 1985 uusin laajennus Kuninkaankadun puolelle (Halonen) Suunnittelurengas



2



1



3



4

1. Etualalla on Pantin talo ja Keskustorin kulmassa Kelan rakennus.
 2. Kävelykadun kulmassa on Asunto Oy Hämeenpohja.
 3. Sanbergin talo (nykyinen Kekäle) on korttelin vanhin talo. Sen itäjulkisivu kulmassa on 1880-luvulta ja jatke 1890-luvulta.
 4. Sandbergin talon jatkeena Kauppakadun puolella on Osuuspankin talo, joka on korotettu kahdella kerroksella 1950-luvulla.
 5. Tirkkosen talo suunniteltiin vuonna 1899 Kauppakadun ja Kuninkaankadun kulmaan.
 6. Tirkkosen talon ja Hämeenpohjan väliin rakennettiin Halosen vaateliike vuonna 1985.
- Kuvat Seija Hirvikallio.



5



6



Korttelin ilmakuva 1920-luvulta. Molinin talon takana on Seurahuoneen rakennus. Kuva Tampere-Seura.



Luoteesta kuvattu ilmakuva korttelista vuonna 2014. Kuva Peab.

TAMPEREEN JA KYMPPIKORTTELIN HISTORIAA

Kortteli 1700-luvulla

Vuonna 1775 Kustaa III oli matkalla Suomessa ja matkan seurauksena hän antoi määräyksen Tampereen kaupungin perustamisesta. Kaupungin väkiluvuksi arvioitiin vuonna 1779 300-400 henkeä, joita varten tarvittiin 50-60 tonttia. Kustaa III edellytti asemakaavan laatimista. Daniel Hallin vuonna 1775 laatima ensimmäinen asemakaava muutettiin ja se liitettiin kaupungin perustamisasiakirjaan. Vuoden 1779 tonttikartassa on Keskustori nykyistä pienempänä ja reunoilla oli varattu tontit neljän kirkkokunnan edustajille sekä länsireunalta raatihuoneen tontti. Kaupunginraja oli Läntisen pitkäkadun eli nykyisen Näsilinnankadun paikalla ja asukkaiden ryytimaat rajan länsipuolella. Uudessa asemakaavassa kaupungin läpikulkutie oli Kauppakatu, joka oli aika tarkasti kylän halki johtaneen vanhan maantien kohdalla eikä tie vaatinut kunnostusta.

Vuonna 1775 asukkaita oli 39, mutta asukkaita oli jo 396 vuonna 1795, kun kruunu perusti viinanpolttimon Tammerkosken yläjuoksulle.

Kaupungin tontit jaettiin halukkaille vuonna 1780. Nykyistä kortteli 10:ntä rajasivat Kauppakatu ja Läntisen Pitkäkadun poikkikatu eli Puutarhakatu sekä Itäinen Pitkäkatu ja Kuninkaankatu.

Kauppakatu tunnettiin jo 1780-luvun lopulla nimellä Kauppiaskatu (Köpmans gatan), sillä kaupungin kauppapuodit sijoituivat Kauppakadun varrelle. Myöhemmin katua nimitettiin Kauppiakaduksi ja

Iso Kauppiaskaduksi kunnes vihdoin nimi vakiintui Kauppakaduksi. Kuninkaankatu ja Kauppakatu olivat kaupungin pääkadut, joiden mukaan kaupunki jaettiin neljään osaan ja kaupungin keskipiste oli näiden katujen risteyksessä. Kauppakatu sai kiveyksen vuonna 1852. Se oli 24 kyynärää leveä.

Nykyisen kortteli 10:n tonttien numerot ja ensimmäiset omistajat kaupunkia perustettaessa:

- 17 (nyk. 1 Kela), turkkuri Stenroos
- 18 (nyk. 11 Sandberg), kauppias Lindqvist
- 31 (nyk. 4 Pantin talo), kapteeni- kauppias Carlqvist
- 32 (nyk. 12 Osuuspankin talo), kauppias Gadd
- 33 (nyk. 3 Hämeenpohjan talo), vänrikki-kapakoitsija v. Schantz
- 34 (nyk. 13 Tirkkosen talo), kauppias Lindberg

Asuinrakennukset olivat yleensä kivijalattomia, yksikerroksisia, turve- ja malkakattoisia puurakennuksia. Pihapiireissä oli riisiä, eläinsuojia, saunoja ja vajoja. Piha-aidat olivat riukuaitoja, joita tavallinen kansa täydensi risuilla. Porvariston aidat ja portit olivat suunniteltuja ja näyttäviä. Kauppakadun varrelle rakennetut talot olivat kaksikerroksisia puutaloja.

1780-luvun puolella välissä Kauppakatu ja torin ympäristö muodostivat kaupungin keskustan ja niiden varrella asuivat kaupungin pieni virkamieskunta ja rikkaimmat kauppiat. Näiden tonttien takana asuivat ruoka- ja rihkamakauppiat ja heidän takana etäämpänä taas käsityöläiset.

Vuonna 1794 Kauppatorille rakennettiin 38 markkinakoppia kahdeksan riviin. Toinen rivi ulottui Kauppakadun päästä Vanhan kirkon suuntaan, toinen nykyisen Hämeenkadun päästä Teatteritaloa kohti. Kojut olivat 4 m leveitä ja 3 metriä korkeita. Vuonna 1830 kojut järjestettiin uudelleen ja nykyisen raatihuoneen kohdalle rakennettiin 14 uutta markkinapuotia, joita kutsuttiin salonkipuodeiksi tai pilari-puodeiksi. Puoteja rakennettiin vielä lisää 28 kpl torin eteläpuolelle Hämeenkadun varteen. Nämä purettiin 1840-luvulla. Jäljellä olevat puodit paloivat vuonna 1879.

Kauppakadun ja Puutarhakadun välisessä korttelissa joutui järjestäytyneeksi selvittämään naapureiden välisiä ojariitoja 1800-luvun vaihteessa. Kauppakadun ja Kuninkaankadun kulmassa olevalla tontilla (nyk. Tirkkosen talon tontti) asunut kauppias Lindberg valitti vuonna 1797, että oli joutunut rakentamaan ”suolle ja kaikkein löysimmälle savipohjalle”. Kymmenen vuotta myöhemmin tontilla asunut everstinna Granfelt valitti tontilla joka suunnasta valuvista vesistä. Hänelle annettiin lupa ohjata vesiä naapurin tontille, jonka omisti silloin lasimestari Helenius. Ojat muodostivat suuren ongelman kaupungissa.



Kauppiaskadun ja Puutarhakadun tonttien ensimmäiset omistajat 1700-luvun lopulla. Lähde Rasila, Viljo: Tampereen historia 1..

Kortteli 1800-luvulla

1800-luvun alussa kaupunkiin perustettiin ensimmäiset manufaktuurit, paperitehdas sekä Finlayson. Vanha kirkko rakennettiin torin kulmaan v. 1824 ja pilaripuodit nykyisen raatihuoneen tontille vuonna 1830. Samana vuonna vahvistettiin Engelin laatima asemakaava, jossa näkyi silta Kyttälän puolelle ja tonttijakoa jatkettiin länteen.

Raatihuonetta vastapäätä sijainneen tontin 18 (nykyinen 11, Sandberg) omisti vuonna 1840 kauppias Aleneff, joka oli venäläinen ja asui muualla. Tontilla oli vuonna 1812 rakennettu kaksikerroksinen puinen asuinrakennus. Tonttiin 18 oli liitetty tontti 17 Itäisen kadun ja Puutarhakadun kulmasta. Se oli jätetty puutarhaksi ja siellä oli huvimaja.

Aleneffin tontin vieressä oli (Kauppakatu 4) oli kauppias Kellroosin omistama, herastuomari Schreyen aikanaan rakentama mahtava kaksikerroksinen asuintalo, jossa oli 14 huonetta ja se oli 12 metriä korkea. Se oli kaupungin korkein yksityisen omistama rakennus. Pihalla oli suurehko varastomakasiini. Tontilla oli noin 12 metriä pitkä ja 5-6 metriä leveä harjakattoinen markkinapuoti, jota pidetään Tampereen ensimmäisenä erillisenä myymälärakennuksena. Se oli lautarakenteinen. Myymälän sisäänkäynti oli pihan puolella. Pihalla oli kahden hevosen tallirakennus ja sen takana suurehko tavaramakasiini.

Kauppakatu 6:ssa oli Ramlinin tontti, jolla oli asuinrakennus. Kuningankaadun kulmassa oli pieni puoti.

Kaupungin tunnetuin hotelli-ravintola ja juhlapaikka Seurahuone rakennettiin Itäisen Pitkädun ja Puutarhakadun kulmaan vuonna 1864. Sen pituus oli 52 metriä, sen keskellä oli suuri tanssisali, jossa oli lehteri orkesteria varten. Seurahuoneen omisti vuonna 1860 perustettu Tampereen Seurahuoneen Osakeyhtiö. Talon rakennutti kauppias Brander. Taloa laajennettiin vuosina 1875, 1882 ja vielä vuonna 1889 omistaja N. Bauerin johdolla.

Puutarhakatu 11:ssä toimi Wilhelmina Lindroosin vieraskoti, joka 1900-luvun alussa sai nimen hotelli. Se tunnettiin myös nimellä Linnaisten hotelli.

Albert Edelfeltin asemakaavassa vuodelta 1868 vahvistuivat Engelin asemakaavan puistovyöhykkeet. Engel oli sijoittanut kaupunkiin kaavassa Vanhan kirkon lisäksi kaksi uutta kirkkoa, toisen Näsi-kalliolle ja toisen Amuriin.

Tampere sai ensimmäisen oman rakennusjärjestyksen vuonna 1869. Sitä ennen oli Tampereella ollut voimassa Turun rakennusjärjestys vuodesta 1825 alkaen. Rakennusjärjestykset sisälsivät ohjeita rakennusten suunnittelusta, sijoittelusta tontille, pinta-aloista, seinävahvuuksista, tulisijoista, vesikattomateriaaleista, rapuista ja rakennusluvan hakemisesta. Syksyllä 1868 annettiin kaupungin kaikille tonteille uudet numerot, jotka osittain kumosivat vanhat tonttinumerot. Kaupunginosat saivat oman numeronsa.

Kyttälän asemakaavan vahvistamisen jälkeen asetettiin toimikunta miettimään kaupungin uutta rakennusjärjestystä, joka vahvistettiin vasta v. 1898, sillä senaatti ei hyväksynyt luonnosta vaan esitti sitä muutettavaksi Helsingin mallin mukaisesti.

Vuoden 1882 tonttikartassa näkyy Aleksanterin kirkko ja nykyinen Hämeenkatu oli pitkä Aleksanterin kirkon ohittava katu. Edelfeltin kaavan kaksi kirkkoa, istutukset Puuvillatehtaankadun varresta ja Satamakadun alkupäästä hävisivät uudesta tonttikartasta.

1880-luvulla oli Itäisen ja Läntisen Pitkäkadun, Puuvillatehtaankadun ja Kauppakadun välinen asuinalue terveydellisesti huonoin. Maaperä oli terveydenhoitolautakunnan mukaan ns. kuohusavea, joka oli ”liikomärkä vedestä, jolla ei ole laskua, siellä olivat palokujat ynnä niiden läpi menevät laskukanavat ovat täynnä kaikenlaista likaa, josta tietysti ympäristön ilma saastuu.” Vuoden 1887 tulirokkoepidemia alkoi tältä alueelta.

Vuonna 1880 kaupungin kaikista 95 kauppaliikkeestä 22 sijaitsi Kauppakadun varrella. William Sandberg perusti Tampereen ensimmäisen rautakaupan vuonna 1878 Tirkkosen liikkeen viereen. Liike siirtyi vuonna 1897 Kauppakadun ja Itäisen kadun kulmaan, sen omistaja oli Rudolf Winter. Liike jatkoi William Sandberg Oy -nimisenä aina vuoteen 1978 asti.

Arkkitehti Georg Schreck, rakennusinsinööri L.E. Kjöldman ja kaupakirjuri Fredrik Tukiainen perustivat yhdessä vuonna 1888 Kauppakatu 4:ään Rauta- ja rakennusalan erikoisliikkeen Tampereen Rakennuskonttorin, joka oli puhdas kauppaliike. Kansallis-Osake-Pankki aloitti vuonna 1890 toimintansa Tampereella osoitteessa Kauppakatu 4. Uusi talo valmistui vuonna 1910.

Kauppakatu menetti asemansa kaupungin pääkatuna vuoden 1910 tienoilla, jolloin Hämeenkadun varteen rakennettiin korkeita liikerkennuksia ja katu levennettiin 30 metriä leveäksi.

Tampere 1800-luvun lopulla

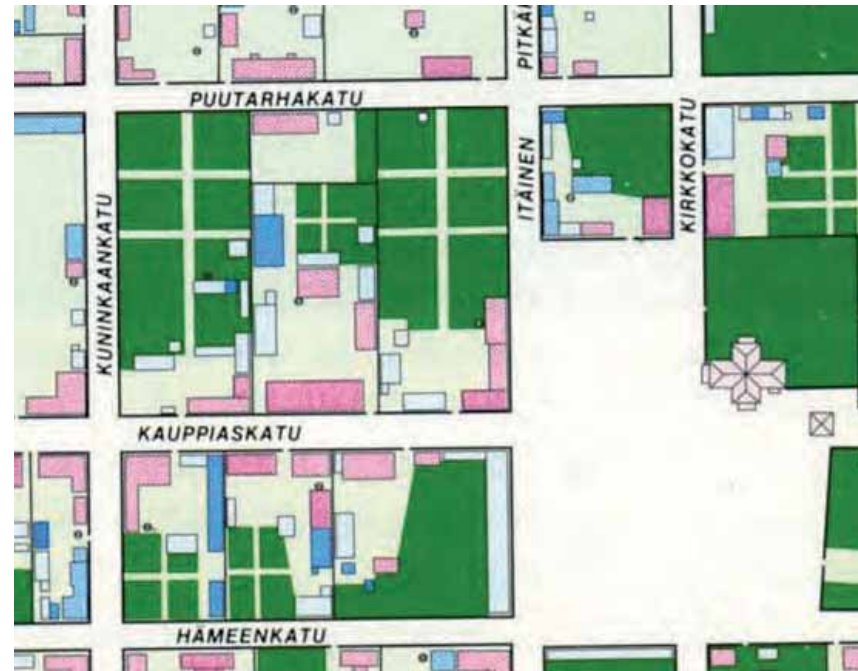
Vuoden 1880 tienoilla Kauppatorilla sijaitsivat Kyttälästä tultaessa vasemmalla Sumeliuksen puutalo, jonka taustalla oli makasiineja. Torin kaakkoiskulmassa oli Gustaf Selinin vanha puutalo ja Kirkkokadun toisella puolella tuomari Cajanuksen puutalo, jonka talli- ja navettarakennus ulottui Itäiselle Pitkäkadulle. Cajanuksen taloa vastapäätä oli Grönqvistin ”Hotelli-Suomi”. Nykyisen Commercen paikalla oli Vossikka-Lindbergin talo. Pilaripuotien toisella puolella oli apteekkari Clayhillsin talo ja apteekki ja sen vieressä Societetshus (suom. Susiteekki) eli Seurahuone. Torin perällä oli nykyisen Puutarhakadun jatkeena poikittain apteekkari K. Molinin talo ja apteekki. Vanhan kirkon vieressä oli tohtori von Bonsdorffin puutalo ja kylpylä. Vanhan kirkon puisto oli iltaisin kaupunkilaisten huvittelupaikka.

1890-luvulla Tampereen kauppakeskus oli edelleen Kauppakadulla, sillä sen varrella sijaitsivat kaupungin viisi pankkia, posti sekä kaksi kilpailevaa puhelinosakeyhtiötä. Itsenäisiä kauppiaita kaupungissa oli 217 ja kaupan palveluksessa työskenteli kaikkiaan 452 ihmistä. Kauppaliikkeitä eli agentuuri-, tukku-, rakennus- tekstiili- ja pukine- yms. kauppoja oli 112 ja vakuutusyhtiöitä 31. Kaupungissa ilmestyi kaksi kuusipäiväistä sanomalehteä: Tampereen sanomat ja Aamulehti. Polkupyörät ilmestyivät katukuvaan ja henkilöliikennettä hoitivat 25 pika-ajuria eli isvossikkaa.

Vuonna 1894 valmistui kaupungin viemärilaitos ja vesijohtolaitos vuonna 1898, jolloin myös vakinainen palokunta aloitti toimintansa.

Vuosien 1885 ja 1910 välillä Tampere kasvoi 16 000 asukkaan pikkukaupungista 45000 asukkaan suurkaupungiksi. Uusia kaupunginosia rakennettiin mm. Tammela, Armonkallio, Järvensivu, Pispala, Amuri ja Kaakinmaa. Viemäriverkoston rakentamisen myötä kaupungissa alettiin rakentaa useampikerroksisia kivitaloja Selinin ja Sandbergin talon esimerkin myötä. Katujen kiveäminen aloitettiin 1890-luvulla Amurissa ja Tammelassa. 1900-luvun alussa kiveys tuli myös Kauppakadulle.

Vuonna 1870 Tampereella oli käsityöläisiä 270 ja vuonna 1890 heitä oli 883. Käsityö- ja tehdasyhdistys perustettiin vuonna 1881. Tampereella oli 1900-luvun alussa kaupan palveluksessa 1500 henkeä. Tukkuliikkeitä perustettiin vuonna 1855 perustetun ja ainoana kaupungissa toimineen F.W. Frenckellin lisäksi mm. Sumelius (1859), Suomen Maanviljelijäin kauppa (1897), W:n Sandberg Oy (1888), K.P. Ruuskanen Oy (1880), Helminen ja K:ni (1879), Tampereen Rohdos Oy (1896), Kusto Ojasen tukkuliike (1885) ja Tampereen rakennuskonttori (1888). Lisäksi perustettiin erikoisliikkeitä mm. J. Tirkkosen liike (1896) ja Nappari Oy (1896).



Kortteli 10 vuonna 1840. Sandbergin tontilla oli kauppias Aleneffin talo ja Osuuspankin tontilla kauppias Kellroosin talo. Tirkkosen talon tontti tunnettiin Ramlinin tonttina. Lähde Rasila, Viljo: Tampereen historia 2.

Kortteli vuosina 1900-luvulla

Vähitellen korttelin vanhat puutalot purettiin ja nykyinen rakennettu kivikortteli alkoi hahmottua. Hämeenpohjan tontilta purettiin Suomalaisen klubin puutalo Kuninkaankadun ja Puutarhakadun kulmasta vuonna 1961. Vanha Seurahuoneen talo sai väistyä uuden Kelan rakennuksen tieltä vuonna 1979 Aleksis Kivenkadun ja Puutarhakadun kulmasta. Vanhan Tirkkosen talon jatkeeksi rakennettiin Kuninkaankadun puolelle laajennus vuonna 1984 ja vanha puurakennus purettiin sen paikalta.

Ympäröivien kortteleiden rakennukset rakennettiin pääasiassa vuoden 1910 jälkeen lukuun ottamatta Sandbergin taloa vastapäätä sijaitsevaa Raatihuonetta, joka rakennettiin vuonna 1890 arkkitehtuurikilpailun tuloksena. Kulmittain korttelin kanssa on Kuninkaankadun ja Kauppakadun kulmassa Birger Federleyn suunnittelema Pohjoismaiden Osakepankin talo, joka rakennettiin vuonna 1902 Kauppakatu 9:ään.

Frenckellin alueesta järjestettiin asemakaavakilpailu vuonna 1937. Kaupunki laati aatekilpailun jälkeen asemakaavan, jonka mukaan keskelle toria Puutarhakadun varteen varattiin paikka 11-kerroksisten kaupungintalon rakennukselle. Kaavassa Frenckellin alue olisi muutettu osittain puistiksi. Torin eteläpuolen jugendtalot olisi purettu ja tilalle rakennettu kilpailun havainnekuvassa ehdotetut korkeat lamellitalot. Suunnitelma jäi toteutumatta sodan vuoksi, mutta tori avautui Finlaysonille asti. Keskustorista tuli 400 metriä pitkä ja kansainvälisestäikin erityisen laaja tori.



Sandbergin taloa vastapäätä oli Keskustorilla Molinin talo, jonka apteekkari Karl Molin rakennutti vuonna 1875. Apteekki toimi talossa vuoteen 1908, jolloin se muutti Commercen taloon. Apteekin lisäksi talossa toimivat mm. olutkauppa, Wirtain tehtaan kehrutehtaan myymälä ja pukimoliike. Tampereen kaupunki osti Molinin talon vuonna 1913. Sen jälkeen talossa toimi kaupungin rahatoimikamari. Talo purettiin 1960-luvulla. Kuva Tampere-seura.

TONTTIEN RAKENNUSHISTORIAT

Korttelin tonttien rakennushistoriat perustuvat Tampereen kaupunginarkistoon ja rakennusvalvonnan arkistoon tallennettuihin piirustuksiin. Vuosiluvut ovat piirustusten signeerausvuosilukuja. Nykyisten rakennusten historiat esitellään jatkoselvityksissä.

II-10-1 Kelan tontti

- 1864 Puurakenteinen Seurahuoneen talo
- 1882 Laajennus (F. L. Calonius)
- 1888 Valokuva-ateljee tontille
- 1889 Muutos
- 1913 Muutos
- 1915 Uusi piharakennus
- 1921 Asuinrakennuksen muutos
- 1951 Muutos ja lisärakennus (väliaikainen uudisrakennus 1 ja 2)
- 1979 Liike- ja toimistorakennus (Antti Tähtinen)



Vanha Seurahuoneen puutalo vuonna 1946. Kuva Mauri Pesonen/Tampere-Seura.

II-10-3 Hämeenpohjan tontti

- 1874 Puinen asuinrakennus
- 1884 Puinen asuinrakennus (F. L. Calonius), talousrakennus
- 1910 Työhuonerakennus
- 1961 Asuinrakennus (Taito Uusitalo ja Olavi Suvitie)



Suomalaisen Klubin talo vuonna 1961. Taustalla näkyy Tirkkosen talo. Kuva Staf/Tampere-Seura.

II-10-4 Pantin talo

1876 Leipomorakennus ja puinen asuinrakennus
1909 Asuinrakennus ja hotelli (Heikki Tiitola), Tampereen Pantti
Osakeyhtiö
2002 Asuntosiiiven korotus



Pantin talo vuonna 1975. Kuva Ilkka Laitinen/ Tampere-Seura.

II-10-13 Tirkkosen talo

1876 Puinen asuinrakennus ja piharakennus
1885 Puinen asuinrakennus
1887 Asuinrakennus
1899 Liike- ja asuinrakennus (Lars Sonck)
1981 Piharakennusten (3kpl) purkupiirustus
1984 Vaateliike Halonen /Suunnittelurengas/ Ritva Lapplainen



Tirkkosen tontilla sijainnut korttelin viimeinen puutalo juuri ennen purkamista vuonna 1984. Kuva Matti Kanninen/ Tampere-Seura.

II-10-12 Osuuspankin talo

- 1840 Tontilla Schreyn talo
- 1876 Varastorakennus
- 1887 Lisäys varastorakennukseen (F. L. Calonius)
- 1889 Uudisrakennus pihalle
- 1893 Uudisrakennus (Tampereen Rakennuskonttori)
- 1895 Uudisrakennus (piharakennuksen itäsiipi)
- 1905 Uudisrakennus (3 kerrosta, Vilho Penttilä)
- 1909 Muutoksia piharakennukseen (itäsiipi)
- 1917 Pankkisiiven laajennus
- 1918 Kaksikerroksinen makasiini pihalle (länsisiipi)
- 1936 Muutos piharakennukseen
- 1940 Piharakennuksen korotus (E. A. Liuha)
- 1949 Pihasiiven (länsi) korotus 3-kerroksiseksi (Heikki Tiitola)
- 1954 Katurakennuksen korotussuunnitelma (Bertel Strömmer)
- 1958 Muutos (E. A. Liuha)
- 1959-86 Muutoksia

Osuuspankki vuonna 1955 korotuksen jälkeen. Katutasen kerroksessa on vielä alkuperäiset ikkunat. Kuva Matti Kanninen/ Tampere-seura.



II-10-11 Sandbergin talo – Kekäle

- 1840 Tontilla kauppias Aleneffin talo
- 1876 Puinen ulkorakennus
- 1880 Asuin- ja liikerakennus (F. L. Calonius)
- 1882 Asuin- ja liikerakennus (F. L. Calonius)
- 1892 Laajennus Kauppakadulle (F. L. Calonius)
- 1897 Asuinrakennus, laajennus Aleksis Kiven kadulle/Keskustorille
- 1906 Asuinrakennus (August Krook)
- 1906-1978 Muutoksia



Etualalla Kauppatorin pilaripuodit vuonna 1875. Taustalla Sandbergin talon tontilla ollut kauppias Aleneffin kaksikerroksien puutalo. Sen takana näkyy Seura-huoneen talo. Kuva Svante Lagergren / Tampere-Seura.



Keskustori 1900-luvun alkupuolelta. Sandbergin talon jatkeena on vielä Seura-huoneen talo, joka purettiin vuonna 1979. Kuva Tampere-Seura.

ASEMAKAAVOJEN HISTORIAA

Korttelin vanhat asemakaavat on tallennettu Tampereen kaupungin kaavoitusviraston arkistoon. Kortteliin on tehty seuraavat asemakaavamuutokset: 441, 658, 1446, 1636, 1923, 4963, 6056 ja 7153. Ennen virallisia asemakaavoja esitettiin tonttien tiedot vanhoissa kartoissa, tonttikartoissa ja asemakaavakartoissa vuosina 1780-1930.

Taustatietoja:

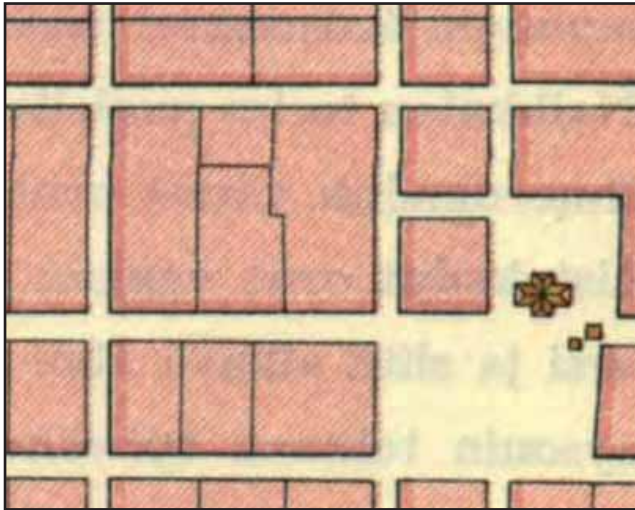
- 1856 Suomen kaupungeille laadittiin yhtenäinen rakennusasetus (paloturvallisuus, keisari vahvisti)
- 1873 asemakaavat määrättiin kaupunkien laadittaviksi (senaatti vahvisti 1883 alkaen, sitten Valtioneuvosto)
- Tampereen kaupungin asemakaavaosasto perustettiin vuonna 1929, asemakaava-arkkitehdiksi nimettiin arkkitehti Elis Kaalamo. Hänen työtään jatkoi arkkitehti Aaro Alapeuso vuodesta 1946 alkaen.
- asemakaavalaki voimaan 1.1.1932. kaupunki oli rakennettava vahvistetun asemakaavan mukaan. Asemakaavaa vahvistettiin sitä mukaa kuin kaupunki kasvoi.
- Rakennuslaki ja -asetus voimaan 1.7.1959
- kunnille kaavamonopoli vuonna 1966
- Maankäyttö- ja rakennuslaki voimaan 1.1.2000

Kortteli 10 vanhoissa kartoissa

- 1780 Tampereen ensimmäinen tontti- ja moisiokartta. Nykyinen kortteli 10 jakaantuu tonteiksi 17, 18, 31, 32, 33 ja 34
- 1825 Tampereen ensimmäinen laajennussuunnitelmapartta (Wallenius) Nykyinen kortteli 10 jakaantuu tontteihin 9, 10, 11 ja 12
- Engel 1830: korttelissa 10 ei tonttinumerointia.
- Edelfelt 1868: korttelissa 10 ei tonttinumerointia.
- 1882 tonttikartta. Korttelissa 10 on näytetty rakennusten paikat. Tonttinumerot ovat 36, 37, 39, 40, 41 ja 42
- 1896 asemakaavakartta. Korttelin 10 tonttinumerot ovat 11, 12, 13, 14 15, 16
- 1909 asema- ja aluekartta. Korttelin 10 tonttinumerot ovat 11, 12, 13, 14, 15, 16
- 1921 asemakaavakartta. Korttelin 10 tonttinumerot ovat 11, 12, 13, 14 15, 16



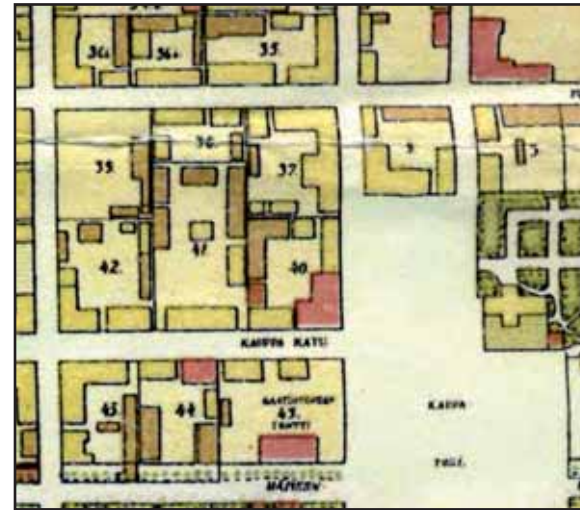
Kortteli vuoden 1825 tonttikartassa. Korttelissa on tontit 9, 10, 11, 12.



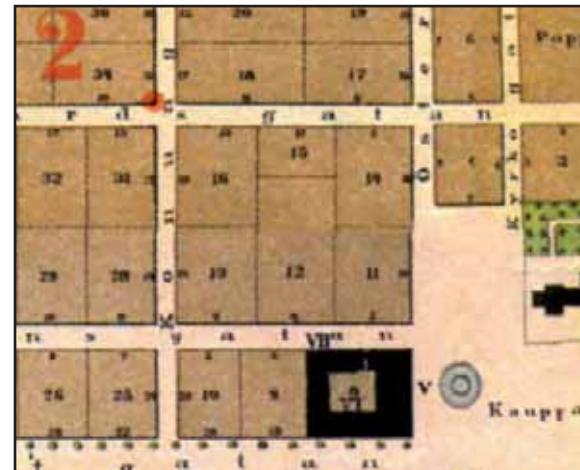
Nykyinen kortteli 10 Engelin asemakaavakartassa vuonna 1830.



Edelfeltin asemakaava vuonna 1868



Tonttikartta vuodelta 1882. Rakennusten paikat on näytetty. Sandbergin talon vanhin kivirakenteinen osa näkyy kartassa.



Asemakaavakartta vuodelta 1896. Nykyisen Pantin talon tontti on vielä laajentamatta.

Tonttien asemakaavahistoriat

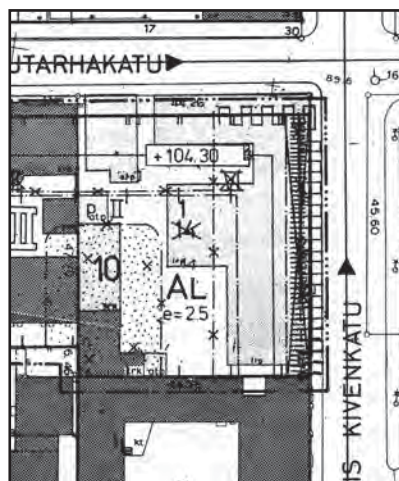
II-10-1 Sinikulma/Kela (vanhat tonttinumerot 9, 14, 37)

Asemakaava 1. 658/ 25.6.1956

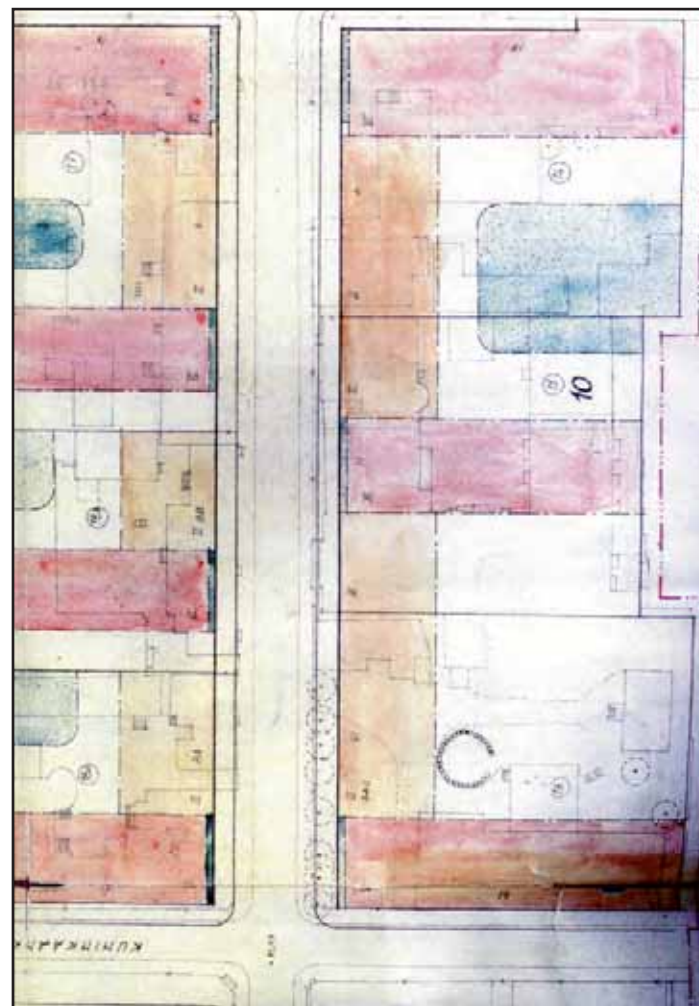
- Aleksis Kivenkadun varrella 4-kerroksisen talon rakennusalue
- Puutarhakadun varrella 2-kerroksisen talon rakennusalue. Asemakaava 2. 4963/ 23.6.1976
- Liikerakennusten korttelialue. Aleksis Kivenkadun julkisivu tulee soveltaa ympärillä olevien rakennusten julkisivuihin.

Asemakaava 3. 7153 /7.1.1993

- K15 Liike- ja toimistorakennusten korttelialue.
- räystäskorkeuden määrittely, 4-kerroksisen rakennuksen rakennusalue sisäpihalle
- koko tontti rakennusalueetta, kattoikkunoiden rakentaminen sallittu vesikaton yläpuolelle



Ote asemakaavasta 4963 (vuodelta 1976). Tontin numero 14 muuttuu numeroksi 10.



Ote asemakaavasta 658 (vuodelta 1956). Kelan tontille näytetty 4-kerroksisen ja 2-kerroksisen siiven rakentamisalue.

II-10-11 Sandberg (vanha tonttinumero 9, 11, 40)

- ei asemakaava tontilla

II-10-12 Osuuspankin talo (vanhat tonttinumerot 10, 15, 12, 41)

Asemakaava 1. 441/ 22.12.1953

- Liike- ja asuinrakennusten rakennusala.
- määritellään ullakkokerros ja kerroskorkeudet

Asemakaava 2. 1923 / 7.11.1963

- Alk Yhdistetty liike- ja asuntokerrostalojen korttelialue
- saunan rakentaminen ullakolle sallitaan piharakennuksessa
- maanalainen rakentaminen sallitaan
- tontin kerrosalasta sallitaan asuntorakentamista 15 %

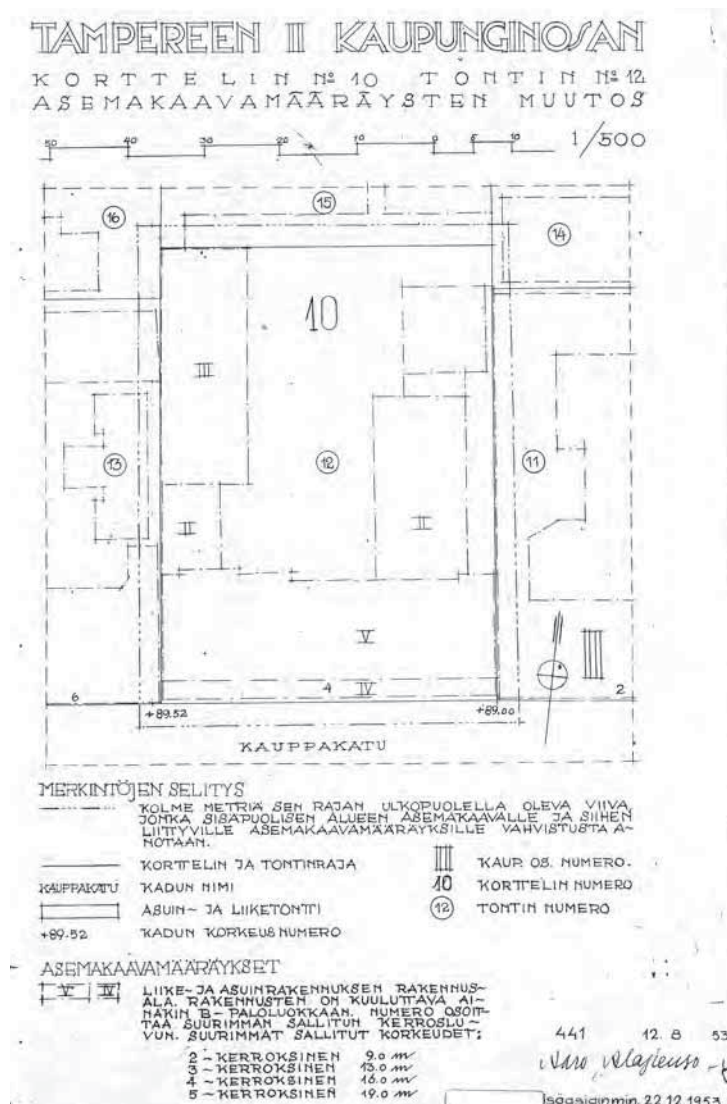
Asemakaava 3. 4963 / 23.6.1976

- ALK Yhdistetty liike- ja asuntokerrostalojen korttelialue.

Asemakaava 4. 7153 / 7.1.1993

- K20 Liike- ja toimistorakennusten korttelialue.
- Sr-26 Pankkirakennus /Rakennustaiteellisesti ja kulttuurihistoriallisesti arvokas rakennus. Julkisivut ja pankkisali suojeltiin.
- jalankulareitin osoittaminen tontin läpi.

Asemakaava 441 (vuodelta 1953 / Aaro Alapeuso). Kaavassa valmistellaan talon korotusta kolmesta kerroksesta viiteen kerrokseen.



II-10-13 Tirkkosen talo (vanhat tonttinumerot 12, 13, 42)

Asemakaava 1. 6056 / 22.04.1983 (tarkistettu)

- Kaavassa näkyvät vanhat piharakennukset ja puutalo Kuninkaankadun varrella.

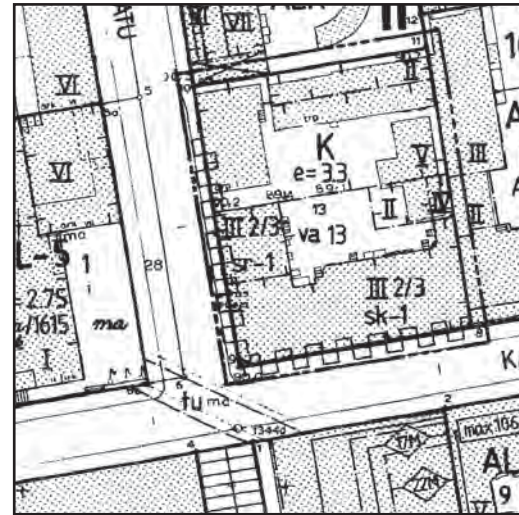
- K= Liike- ja toimistorakennusten korttelialue. Kaavassa määritellään uudisrakennuksen kriteerit suhteessa vanhaan Tirkkosen taloon.

- sr 1 Kuninkaankadun puoli: Rakennustaiteellisesti ja kulttuurihistoriallisesti arvokas ja kaupunkikuvan säilymisen kannalta tärkeä rakennus. Korjaustöiden oltava entistäviä.

- sk 1 Kauppakadun puoli: Rakennus, jonka julkisivut on suojeltu kulttuurihistoriallisesti huomattavien rakennusten suojelusta annetun lain nojalla.

Asemakaava 2. / 2.12.1997

- K Liike ja toimistorakennusten korttelialue



Ote asemakaavasta 6056. Tirkkosen talo ja julkisivut suojellaan merkinnällä sr 1 ja sk-1.

II-10-3 Hämeenpohja (vanhat tonttinumerot 12, 16, 39)

Asemakaava 1. 658/ 25.6.1956

- Asuin- ja liikerakennusten rakennusala.

- Puutarhakadun varrella 2-kerroksisen talon rakennusalue

- Kuninkaankadun varrella 5-kerroksisen talon rakennusalue

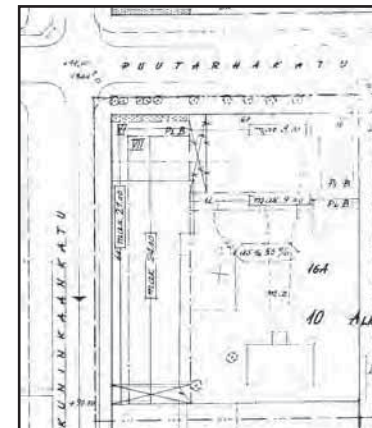
Asemakaava 2. 1446 / 7.4.1960

- Asuin- ja liikerakennusten rakennusala.

- Palo-osastoidun korotuksen osa määritelty.

Asemakaava 3. 1636 /13.5.1961

- kulkuaukko Puutarhakadulta poistettu, lisätty kulkuaukko Kuninkaankadulta, 55 % kerrosalasta voi käyttää asumiseen, maanalainen rakentaminen määritellään



Ote asemakaavasta 1636 (vuodelta 1961).

II-10-4 Pantin talo (vanhat tontinnumerot 11, 15, 36)

Asemakaava 1. 658/ 25.6.1956 (ks. sivu 20)

- Puutarhakadun varrella 4- ja 2-kerroksisen talon rakennusalue.
Pantin talo on ajateltu purettavaksi ja katulinjaus on suoritettu Pantin talon kohdalla.

Asemakaava 2. 4963/ 23.6.1976

- tontin numero vaihdettu nro 2 (vanha 15)

Asemakaava 3. 7153 /7.1.1993

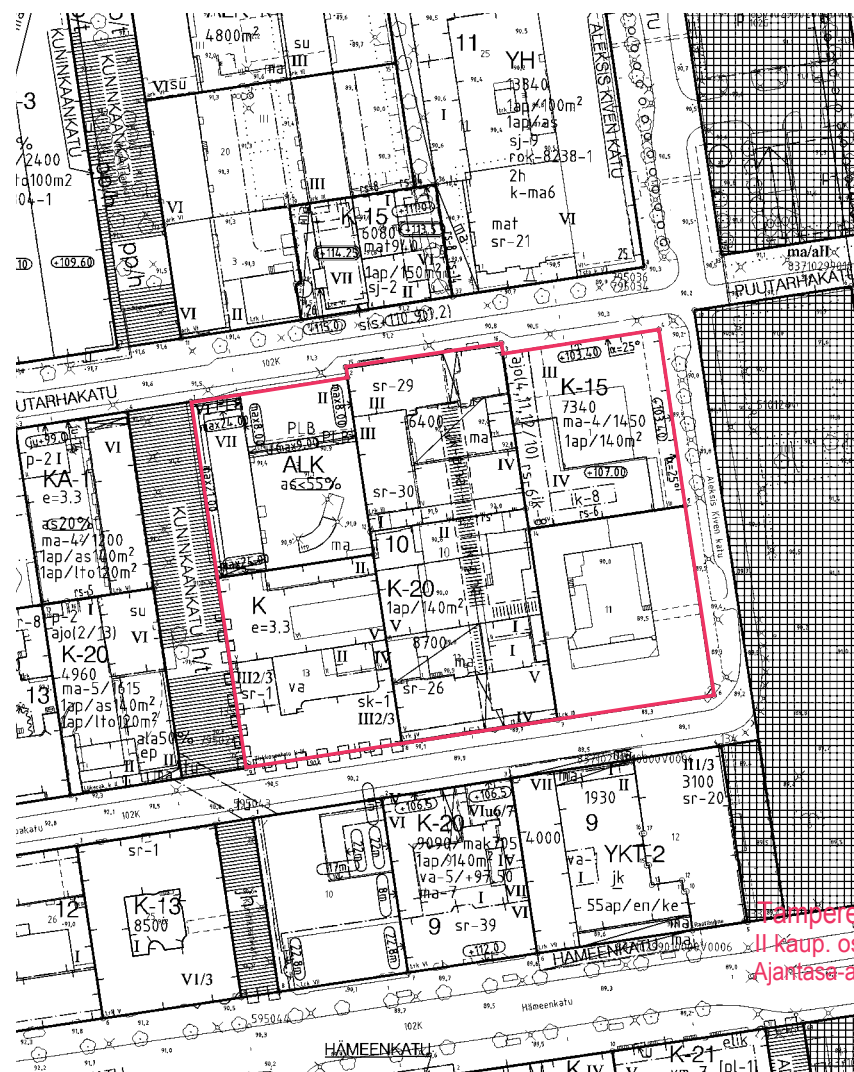
Liike- ja toimistorakennusten korttelialue.

- jalankulkuväylä osoitettu tontin läpi

- sr 29 7 Katurakennus: rakennustaiteellisesti ja kulttuurihistoriallisesti arvokas ja kaupunkikuvan säilymisen kannalta tärkeä rakennus. Lisärakentamisella ei saa muuttaa katujulkisivujen räystäskorkeutta ja kattomuotoa.

- sr 30 Siipirakennus: rakennustaiteellisesti ja kulttuurihistoriallisesti arvokas ja kaupunkikuvan säilymisen kannalta tärkeä rakennus.

Korttelin 10 ajantasa-asemakaava. Osuuspankin ja Pantin talon tonttien läpi on osoitettu jalankulkuväylä. Maanalaista rakentamista on osoitettu tonteille 4 ja 12.



KYMPPIKORTTELIN NYKYTILANNE

Kadunvarsirakennusten kutsumanimet, kerroskorkeudet ja julkisivumateriaalit:

Tontti 1 / Kela 3 kerrosta, pesubetoni

Tontti 3 / Hämeenpohja 7 (Kuninkaankatu) kerrosta ja 2 (Puutarhakatu) kerrosta, betonielementti, valkoinen alumiinipelti

Tontti 4 / Pantin talo 3 kerrosta, graniitti 1. krs, rapattu ja maalattu tiili 2.-3. krs

Tontti 11 / Sandbergin talo 3 kerrosta, katutaso sileä graniitti, rapattu ja maalattu tiili 2.-3.krs

Tontti 12 / Osuuspankin talo 5 kerrosta / 5. kerros sisäänvedetty katulinjasta, graniitti 1.-4.krs, rapattu 5.krs

Tontti 13 / Tirkkosen talo 3,6 kerrosta, graniitti 1.krs, rapattu ja maalattu tiili 2.-3. krs

Liittyminen kaupunkiympäristöön ja lähikortteleihin

Kauppakatu

Kauppakatu on kapea yksisuuntainen katu. Aikaisemmin se oli Keskustorin läpi kulkevan Viistokadun jatke. Viistokatu poistettiin Keskustoriuudistuksen yhteydessä.

Sandbergin taloa vastapäätä on uusrenessanssityylinen kolmikerroksinen Raatihuone, jonka sijainti kauppatorin reunalla sinetöitiin jo varhaisimmissa kaupungin perustamiskartoissa. Raatihuoneen

takana on 7-kerroksinen Kauppa-Hämeen rakennus, joka liittyy Raatihuoneeseen matalalla 2-kerroksisella osalla. Kauppa-Häme on osittain myös 5-kerroksisen Osuuspankin kohdalla. 3-kerroksista Tirkkosen talon vastapäätä on vanha Stockmannin 5-kerroksinen tavaratalo.



Kauppakatu on kapea yksisuuntainen katu. Korkein rakennus on Kauppa-Häme Osuuspankkia vastapäätä. Arkkitehti Aarne Ervi suunnitteli sen alunperin taustaksi Raatihuoneelle. Rakennusten väliin tehtiin matala osa, jotta Raatihuoneen sen pääporrashuoneen ja yläkerrosten ikkunat voitiin säilyttää alkuperäisinä. Eteläaurinko pääsee paistamaan matalan siiven ylitse Kauppakadulle.



Kuninkaankatu

Matalaa vanhaa Tirkkosen taloa ja sen 5-kerroksista laajennusta vastapäätä on pieni aukio, jonka toisella reunalla on matala liikerakennus, jossa on vaateliikkeitä ja yläkerrassa ravintola. Korttelin 10 kohdalla Kuninkaankatu on muutettu kävelykaduksi.

7-kerroksista Hämeenpohjaa vastapäätä on 6-kerroksinen Kiinteistö Oy Kuninkaankatu 22-24, jossa on liike- ja toimistohuoneistoja.



Kuninkaankadun ja Kauppakadun kulmauksessa kohtaavat 1800-luvun lopun arkkitehtuuri modernin arkkitehtuurin. Kauppakadun pääteenä on Vanhan kirkon kellotapuli, joka on rakennettu 1828. Tapulin suunnitteli Carl Ludvig Engel.

Vasemmalla ylhäällä: Kuninkadun kävelykadun pääteenä on pohjoisessa Näsikallio ja Näsiliina. Puutarhakadun kulmauksessa on Anttilan tavaratalo, joka on saanut Vuoden betonirakenne-palkinnon 1980-luvulla.

Puutarhakatu

Kiinteistö Oy Sinikulmaa (3 kerrosta) vastapäätä on kaupungin 6-kerroksinen virastotalo ja sen 1-kerroksinen asiakaspalvelu- ja kirjaamo-osa.

Pantin talo on 3-kerroksinen ja sitä vastapäätä on matalia liikeraennuksia 2 kpl. Niiden keskellä on 7-kerroksisen asuintalon pääty.

Hämeenpohjaa vastapäätä on 6-kerroksinen 1950-luvulla rakennettu kerrostalo ja kulmittain Anttilan tavaratalo, joka korkeudeltaan vastaa 6-kerroksista rakennusta.



Puutarhakadun kulmassa vastapäätä Kelan 3-kerroksista virastoa on Tampereen kaupungin virastotalo, jonka Aarne Ervi suunnitteli 1960-luvun lopulla. Virastotalo on suojeltu asemakaavalla.

Aleksis Kiven katu

Kortteli rajautuu Aleksis Kivenkadun puolella Keskustoriin. Korttelijulkisivu Keskustorille on yksi tärkeimmistä kaupunkikuvallisista näkymistä Tampereella. Kulmassa on talon vanhin osa vuodelta 1880. Taloa jatkettiin Kauppakadun puolelle vuonna 1891 ja Aleksis Kiven kadulle vuonna 1897. Sandbergin talo vastapäätä on Keskustorilla Vanha kirkko ja sen tapuli.



Kaupunkikuvallisesti merkittävän korttelin julkisivu Keskustorille. Rästäskorkeudet on määritelty asemakaavassa.



Sandbergin talon vanhimmat julkisivut rajautuvat Keskustoriin. Raatihuone jatkaa Sandbergin talon kolmikerroksista julkisivulinjaa. Näkymän päätteenä ovat Commercen talo (1898) ja Palanderin talo (1900-1905).

Sisäpihat

Tontti 1 / Sinikulma Oy / Kela

Alunperin avoimeksi rakennettu sisäpiha (Antti Tähtinen Oy 1979) on rakennettu sisätilaksi vuonna 1991 (Arkkitehtuuritoimisto Tähti-Set Oy). Tilassa on Kelan asiakaspalvelutilat.

Tontti 11 / Sandbergin talo / Kekäle

Sisäpihan siipirakennus on rakennettu 1891-92. Rakennus tehtiin 2-kerroksiseksi ja siellä oli varastoja, käymälät, pesutupa. Pohjoissivun päädyssä oli asunto, jonka kohdalla pihasiipi on 3-kerroksinen. Siipeen rakennettiin sauna vuonna 1945. Myöhemmin siipeen on rakennettu mainososasto ja sosiaalitalat (1975).

Sadekatoksia on rakennettu 3 kpl.

Pihajulkisivut ovat rapattuja ja maalattuja, värisävy beigeruskea/keltainen. Ovet ovat lämpöeristettyjä paneelioivia, ikkunat ovat pääasiassa T-mallisia puuikkunoita, länsisivun siivessä ikkunat ilman jakopuitteita. Ullakolla on pienet ruutuikkunat. Katto on pulpettikatto, jossa konesaumattu peltikate. Piha on asfaltoitu.

Yläkuvassa Sandbergin talon sisäpihan länsisiipi, joka rakennettiin 1890-luvun alussa. Alakuvassa oleva pohjoissiipi rakennettiin 1890-luvun lopussa. Liittymäm kolmikerroksisessa osassa on alunperin ollut asunto.





Ylhäällä vasemmalla päärakennuksen takajulkisivu vuodelta 1897.
Vasemmalla on vanhimman kulmarakennuksen pihajulkisivut.
Ylhäällä näkymä porttikäytävästä Keskustorille.

Tontti 12 / Osuuspankin talo

Pankin rakennus on rakennettu vuonna 1905 (Vilho Penttilä). Pihaan johtaa suippokaarinen porttikongi, jonka yläosassa on jugendornamentit. Porttikongi on vedetty sisään katulinjasta.

Piharakennukset ovat todennäköisesti vanhempia. Osa länsisivistä (pääty) on rakennettu todennäköisesti jo vuonna 1889, mutta siihen tehtiin muutoksia vuonna 1918, jolloin Pantin talon tontinraja muuttui. Rakennus tehtiin tuolloin 2-kerroksiseksi. Siihen sijoitettiin makasiineja ja kellareita. Rakennus oli silloin pulpettikattoinen. Rakennukseen lisättiin kolmas kerros vuonna 1949 (Heikki Tiitola). Tässä yhteydessä julkisivuja muutettiin, ikkunat uusittiin, rakennettiin porrashuone. Muutoksia tehtiin molempiin kerrokseen vuonna 1967 (Gunnar Strömmer), vuonna 1969 (Raimo Selin) ja vuonna 1977 (Pekka Ilveskoski). Siipi on kivirakenteinen ja rapattu. Ikkunat ovat 6-ruutuisia puuikkunoita. Siivessä saattaa olla tallella rakenteita 1880-luvulta. Länsisiivelle on myönnetty purkulupa 14.3.2012.

Itäpuolen pihasiiven vanhempi pääty on todennäköisesti vuodelta 1889. Toinen pääty purettiin pankkisiiven laajennuksen alta vuonna 1917. Muutoksia tehtiin toiseen kerrokseen 1958 (E.A. Liuha), 1962 vuonna 1963 (Gunnar Strömmer). Sauna rakennettiin pankkisali-siipeen vuonna 1986. Siipi on kivirakenteinen ja rapattu. Ensimmäisessä kerroksessa on 1-kerroksinen osa, jossa nauhaikkuna. Katto on konesaumattu harjakatto. Ikkunat ovat jakopuiteettomia puuikkunoita. Siivessä on rakenteita 1880-luvulta.

Uusi katos Pantin talon liittymään rakennettiin vuonna 1986.



Kauppakadulta johtaa porttikongi Osuuspankin talon sisäpihalle. Porttikongissa on jugendaiheiset koristeet pielissä ja yläkolmiossa.



1

2



1. Näkymä Pantin talon sisäpihalta Osuuspankin takapihalle. Tontit erottaa toisistaan rauta-aita. Vasemmalla 1900-luvun alkupuolella rakennettu itäsiipi ja vasemmalla 1940-luvun lopulla korotettu länsisiipi.

2. Länsisiivessä on säilytetty vanhat ikkunat vuodelta 1918. Siipi korotettiin vuonna 1949 kolmikerroksiseksi.

3. Itäsiiven ikkunat ovat moderneja jakopuiteettomia ikkunoita. Itäsiipi on myös rakentunut useassa osassa. Vanhempi osa (pohjoispääty) rakennettiin vuonna 1889 ja uudempi 1917. Korjausten yhteydessä rakennus on kuitenkin muutettu yhtenäiseksi kokonaisuudeksi.

4. Pantin talon alkuperäinen huolellisesti suunniteltu ja rakennettu asuntosiipi muodostaa Osuuspankin sisäpihan pohjoispäädyn.



3



4

Tontti 13 / Tirkkosen talo

Alunperin avoimeksi rakennettu isäpiha on katettu lasikatteella. Tilasta on tehty puolilämmin tila pian Halosen vaateliikkeen laajennuksen jälkeen vuonna 1985. Tila on 2-kerroksinen. Sisäpiha rajautuu vanhaan Tirkkosen taloon ja Halosen vaateliikkeen seinään.



Tirkkosen talon lasikatolla katettu sisäpiha.

Tontti 3 7 Hämeenpohja

Sisäpihaa rajaavat Hämeenpohjan asuinkerrostalo, Suomalaisen klubin seinä, Pantin talon sisäpihan siipi ja Halosen vaateliikkeen pohjoisseinä.

Muutaman asunnon lasitetut parvekkeet aukeavat pihalle kolmannelta kerroksesta alkaen julkisivun keskilinjan vasemmalla puolella. Pihalla on vapaa muotoinen varastorakennus, jonka alta on ajo parkkihalliin. Asuinrakennuksen ja klubin siiven julkisivuissa on valkoinen sileä alumiinilevy. Pantin talon 3-kerroksisen siipirakennuksen julkisivut ovat ohutrapattu ja siinä on ikkunat Hämeenpohjan pihalle päin: pieniruutuiset puuikkunat, pihatason ikkunoissa on kalterit. Halosen seinä on betonielementtirakenteinen. Jätekatoksessa on alumiinisäleikkö ja elementtiseinä. Suomalaisen klubin keittiön ilmanvaihtoputket on asennettu julkisivun pintaan. Ikkunat ovat nauhaikkunoita.



1

2



3

1. Hämeenpohjan porttikongi sisäpihalle. Portti on lukittu ulkopuolisilta.
2. Sisäpihan itäsivua rajaa Pantin talon juhlasalisiiven ohutarapattu takaseinä.
3. Pohjoissivua rajaa Suomalaisen klubin ravintolan kolmikerroksinen julkisivu. Ravintolan ilmavaihtoputket on asennettu julkisivun pintaan.
4. Eteläisivulla on Halosen vaateliikkeen takajulkisivu, jonka edessä on kaarena jätekatos/ajoramppi autohalliin.



4

Tontti 4 / Pantin talo

Sisäpihan siivet on rakennettu samaan aikaan katurakennuksen kanssa vuonna 1908-10. Pihasiipi oli asuinrakennus ja sen eteläjulkisivu suunniteltiin näyttäväksi. Sen ja katurakennuksen välissä oli juhlahuoneistosiipi, johon kuului juhlasali parvekkeineen, matalampi alasali ja juhlaportaali sisäänkäynteineen. Juhlasali jaettiin kahteen osaan vuonna 1920. Juhlasalin alasali on ollut panttilainaamo ja sali varastona.

Sisäpihan julkisivut ovat ohutrapattuja kivijulkisivuja, toimistotiloiksi muutetussa asuntosiivessä on T-malliset sisäpihan puuikkunat ja juhlasalisiivessä pieniruutuiset (9-12 ruutua) puuikkunat. Asuntosii-ven ikkunoihin Osuuspankin suuntaan on lisätty yläosaan pienet ruudut (4kpl).

Asuntosii-ven ikkunat aukeavat suoraan Osuuspankin sisäpihalle. Pohjakerros on erotettu muista kerroksista vesilistalla. Keskelle julkisivua on risaliitti, jossa on kaksi kapeaa suorakaiteen muotoista ikkunaa ja kulmissa koristeet.

Pantin tontin läpi on suora yhteys Osuuspankin talon sisäpihan kautta Kauppakadulle. Asuntosiipeä on korotettu yhdellä kerroksella vuonna 2002 (Arkkitehtuuritoimisto Seppo Kangasniemi Oy). Sinne sijoitettiin toimistotiloja. Samaan aikaan tehtiin myös muutoksia juhlasalisiipeen.



Pantin talon porttikäytävä sisäpihalle, josta alunperin oli käynti asuntosiipeen ja juhlasalisiipeen. Näkymän päätteenä on Osuuspankin sisäpiha.



Ravintolan/päärakennuksen takajulkisivu, jossa on pyöreä porrashuone ravintolakerrokseen.



Juhalsaliiven / Tampereen pantin tilat sijaitsevat pihan länsisiiven rakennuksessa.

ANALYYSI JA JOHTOPÄÄTÖKSET

Korttelin vanhimmat rakennukset

Kortteli 10:n rakentamisen painopistealue on ollut Kauppakadulla, joka oli kaupungin pääkatu aina 1900-luvun alkupuolelle asti. Aluksi kadun varteen rakennettiin kauppiaiden puutaloja ja usein pihalle tehtiin makasiinirakennus. Puutarhakadun ja Keskustorin kulmaan rakennettiin puurakenteinen Societeshuset vuonna 1864. Kuninkaankadun varrelle oli puurakenteinen Suomalaisen klubin talo. Kaikki puutalot on purettu, viimeisimpänä Tirkkosen talon puurakennukset Kuninkaankadun varrelta ja talon sisäpihalta vuonna 1984.

Ensimmäinen kivirakennus oli Clayhillsin rakennuttama ja myöhemmin Sandbergin talona tunnettu uusrenessanssityylinen kivirakennus Keskustorin ja Kauppakadun kulmassa. Se rakennettiin vuonna 1881. Rakennusta jatkettiin Kauppakadun suuntaan 1891 ja 1897 Aleksis Kiven kadun suuntaan. Tirkkosen talo taas nousi Kuninkaankadun ja Kauppakadun kulmaan vuonna 1899.

Sisäpihojen rakennuksista vanhimmat ovat Sandbergin talon pihalla. Osuuspankin talon piharakennuksissa on todennäköisesti rakennusosia tai rakenteellisia jäänteitä 1880-luvun lopulta.

Katso kaaviot 1, 3 ja 5.

Historiallisesti tärkeät näkymäakselit

Kortteli 10 rakentui aluksi verkkaisesti talojen rakentamisen keskittyessä Kauppakadun varteen 1700-luvulla ja 1800-luvun alussa. Näkymät Puutarhakadun suuntaan ja Keskustorille olivat väljiä ja osittain rakentamattomia. Rakentamisen keskittymä oli nykyisen Osuuspankin tontilla ja 1880-luvulta lähtien Keskustorin ja Kauppakadun puoleisilla reunoilla. Korttelista 10 tuli umpikortteli, kun Asunto Oy Hämeenpohja rakennettiin vuonna 1961 Kuninkaankadun ja Puutarhakadun kulmaan.

Kauppakadulta on ollut kulku- ja näköyhteys Puutarhakadulle aina 1800-luvulta lähtien.

Korttelin historiallisesti tärkein katuosuus on Kauppakatu ja puolet Aleksis Kiven kadun osuudesta. Näille sijoittuvat vanhimmat kadun varrelle rakennetut rakennukset. Sandbergin kulma Raatihuonetta vastapäätä Keskustorin kulmassa on kaupunkikuvallisesti Tampereen tärkeimpiä näkymiä.

Katso kaaviot 2 ja 8.

Sisäpihanäkymät

Osuuspankin tontilla on ollut läpi tärkeä näkymä- ja kulkuakseli Puutarhakadulle 1800-luvulta asti. Toinen vanha näkymäakseli on mahdollisesti ollut Aleksis Kiven kadun ja Kuninkaankadun välillä läpi korttelin puurakenteisen Seurahuoneen tontin.

Hämeenpohjan, Tirkkosen talon, Kelan ja Sandbergin talojen sisäpihat ovat nykyisin suljettuja eikä niistä ole näköyhteyttä muille pihoilta.

Katso kaavio 2.

Rakentamaton piha-alue

Korttelin historian alkuvaiheessa tontit olivat väljiä ja valoisia matalan puutalorakentamisen vuoksi. Ainut umpipiha oli Osuuspankin tontilla 1800-luvun loppupuolelle. Kauppiaiden omistamien puutalojen pihoilta rakennettiin kivirakenteisia makasiineja 1880-luvulta lähtien. Osuuspankin piharakennusten siipien pohjoispäädyt ja Sandbergin talon piharakennukset ovat peräisin 1880-90 -luvulta.

Kivirakennusten suuren runkosyvyyden vuoksi ja kerrosluvun kasvuaessa pihojen rakentamaton alue pieneni 1900-luvun vaihteesta lähtien. Tirkkosen talon laajennuksen jälkeen tontin piha-alue pieneni vuonna 1984 ja piha katettiin kokonaan lasikatteella vuonna 1994. Kelan sisäpiha katettiin vuonna 1992.

Hämeenpohjan ja Osuuspankin sisäpihat ovat korttelin väljimmät.

Katso kaavio 9.

Päivänvalo

Kortteli sijaitsee etelä-pohjoissuunnassa ja kadunvarsirakennukset varjostavat sisäpihoja. Korkein on Hämeenpohjan talo ja matalin Kelan rakennus (Sinikulma Oy). Korttelin valoisin sisäpiha on kerros-

korkeuden mukaan Sandbergin talon sisäpiha. Kelan ja Tirkkosen talon sisäpihat on katettu lasikatoilla.

Aleksis Kiven kadun puoleinen korttelin katujulkisivu Keskustorin suuntaan on 1880-luvulta asti ollut kolme kerrosta korkeaa. Räystäslinjan korkeus on historiallisesti merkittävä. Se rinnastuu myös Raatihuoneen julkisivukorkeuteen. Korttelin muiden sivujen julkisivukorkeudet vaihtelevat.

Katso kaavio 6.

Toiminnallinen analyysi

Korttelia 10 ympäröi pohjoisessa, idässä ja etelässä yksisuuntaiset ajoneuvokadut. Lännessä on Kuninkaankadun kävelykatuusuus. Kelan rakennusta lukuun ottamatta tonttien sisäpihoille on kulku kadulta johtavan porttikongin kautta. Asunto Oy Hämeenpohjan portti on lukittu ulkopuolisilta.

1700- ja 1800-luvuilla kauppaliikkeet sijoituivat Kauppakadulle ja 1800-luvun lopulla hotellit ja ravintolat korttelin pohjoisreunalle Puutarhakadulle, Aleksis Kivenkadulle ja Kuninkaankadun ja Puutarhakadun kulmaan. Sisäpihoilla oli puurakenteisia piharakennuksia, käymälöitä ja myöhemmin kivirakenteisia makasiineja.

Kadunvarsirakennusten pohjakerroksissa on ollut 1900-luvulla pääasiassa kauppa- ja liikehuoneistoja lukuun ottamatta Kelan rakennusta. Asuntoja on vain Hämeenpohjan talon ylemmissä kerroksissa. Ravintolatoimintaa on Pantin talon ja Hämeenpohjan toisessa kerroksessa.

Maan alle on sijoitettu maanalaista pysäköintiä Hämeenpohjan, Tirkkosen ja Kelan tontilla. Kellaritiloja on Osuuspankin, Sandbergin ja Pantin taloissa.

Voimassa oleva asemakaava osoittaa kävelyreitit Osuuspankin ja Pantin talon pihojen läpi.

Katso kaavio 7.

Muutoksia sallivat sisäpihat

Parhaiten sisäpihan muutoksia sallii Hämeenpohjan tontti. Sen sisäpihan rakentamaton alue on väljin. Rajoittavana tekijänä on pihalle aukeavat asunnot.

Hämeenpohjan ja Kelan rakennukset sallivat katujulkisivuihin sisäpihoille johtavia kulkuaukkoja rakennushistoriallisia arvoja rikkomatta.

Arvokkaat sisäpihat

Sandbergin talon sisäpihan rakennukset ovat korttelin vanhimmat. Ne on rakennettu 1890-luvulla. Niiden ulkoarkkitehtuurin alkupe- räisyysaste on korkea.

Osuuspankin sisäpiha ja siihen kiinteästi liittyvä Pantin talo sisäpiha ovat aina olleet jollakin tavalla liittyneet toisiinsa. Niiden rakennukset ovat peräisin osittain 1800-luvun lopulta ja 1900-luvun alusta. Pantin talon piha on yhtenäinen kokonaisuus eikä siihen ole liitettävissä uusia laajennuksia.



Tampereen Pantin talon ja Osuuspankin tontin rajalla on jugend-aiheinen aita. Tontin rajaa siirrettiin, kun Pantin talo rakennettiin 1909.



Osuuspankin sisäpihan rakennuksissa on useita ajallisia kerrostumia. Länsisiipi rakennettiin kaksikerroksiseksi vuonna 1918 ja korotettiin vuonna 1949 kolmekerroksiseksi. On mahdollista, että molempien siipirakennusten päädyissä rakenteita on 1880-luvulta.

Osuuspankin itäsiipi rakennettiin vuonna 1918 samalla kun kadunvarsirakennusta laajennettiin. Kellarikerroksessa on kaariaukollisia tiloja, joissa on kappaholvikatot. Ulkoseinässä on muurattu umpeen vanhoja ikkunoita. Itäsiipi on rakenteellisesti hyvässä kunnossa.

Länsisiiven kantavat rakenteet ovat painuneet merkittävästi. Palkeissa, pilareissa ja seinissä on rakenteellisia halkeamia. Rakennusvalvontavirasto on myöntänyt länsisiivelle purkuluvan vuonna 2012. Rakennusta ei ole vielä purettu kesäkuussa 2014. Nykyisessä kunnossa se on vaarallinen.

Kelan Ja Tirkkosen talon sisäpihat on jo katettu. Kelan katetussa ja lämpimässä sisäpihatilassa toimii asiakaspalvelu. Tirkkosen talon sisäpihassa toimii ravintola ja siihen avautuu liikehuoneistoja.

Katso kaaviot 3, 4 ja 5.

Korttelin rakennushistorialliset kohokohdat

Korttelin 10 tärkeimmät rakennushistorialliset kohokohdat ovat sen vanhimmat kadunvarsirakennukset: Sandbergin talo, Tirkkosen talo, Osuuspankin talo ja Pantin talo. Niiden ulkoarkkitehtuurin alkuperäisyysaste on korkea. Osuuspankin päärakennusta on ko-

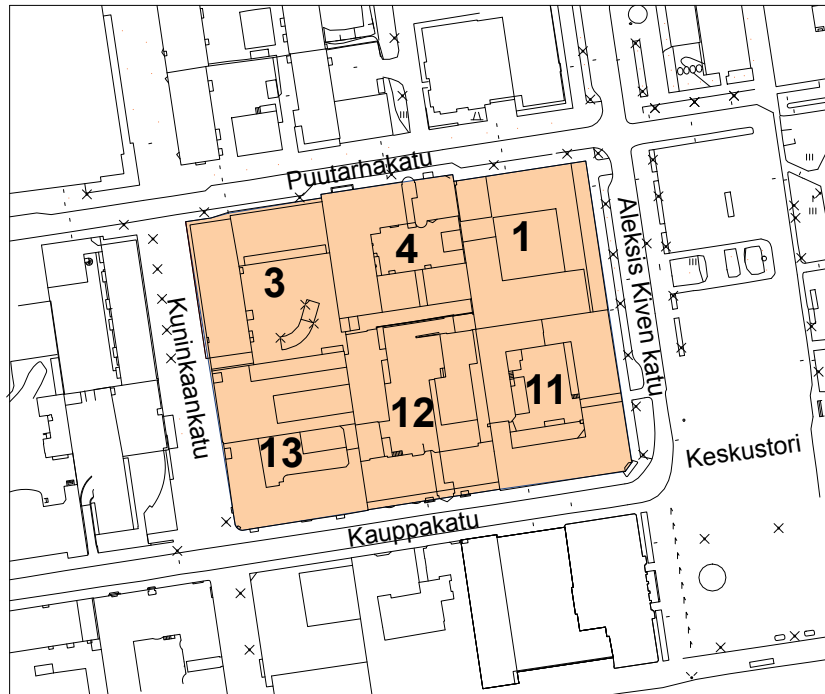
rotettu kahdella kerroksella ja Pantin talon asuntosiiven ullakolle on rakennettu toimistotiloja. Katutason näyteikkunoihin ja katutason julkisivuihin on tehty muutoksia Sandbergin ja Osuuspankin taloissa.

Vanhimpien rakennusten katujulkisivuihin mahdollisesti tehtävät uudet aukot tulee sopeuttaa vanhoihin ikkuna-aukkoihin ja niiden leveys- ja korkeusmittasuhteisiin.

Sandbergin talon ja Pantin talon sisäpiharakennusten ulkoarkkitehtuurin alkuperäisyysaste on korkea. Osuuspankin sisäpihan rakennuksissa on useita ajallisia kerrostumia 1880-1960 –luvulta.

Katso kaaviot 3, 4 ja 5.

**Kortteli 10 / 837-102-10/
Tampere II / 10**



**Selvityksessä käytetyt tonttien
numerot ja nykyisten rakennusten
kutsumanimet**

- 1 Kela / Sinikulma
- 3 Hämeenpohja
- 4 Pantin talo
- 11 Sandbergin talo / Kekäle
- 12 Osuuspankin talo
- 13 Tirkkosen talo

KAAVIOT

1. KORTTELIN RAKENTUMISEN HISTORIA



2. NÄKYMIIEN HISTORIA JA TULEVAISUUS



3. ASEMAKAAVALLA SUOJELLUT RAKENNUKSET

2014

SUOJELLUT



Suojeltu rakennus



Rakennustaiteellisesti ja kaupunkikuvallisesti arvokas, tontilla ei asemakaavaa

4. KORTTELIN AJALLISET KERROSTUMAT

2014




AJALLISET KERROSTUMAT



5. HISTORIALLISET PAINOPISTEET

2014 HISTORIALLISET PAINOPISTEET



-  1950-luvun jälkeen rakennettu rakennus
-  historiallisesti merkittävä rakennus
-  useita ajallisia kerrostumia

6. KORTTELIN JA YMPÄRISTÖN TALOJEN KERROSLUVUT

2014 RAKENNUSTEN KERROSLUVUT



Kerrosluvut

-  1 kerros
-  2 kerrosta
-  3 kerrosta
-  3,6 kerrosta
-  4 kerrosta
-  5 kerrosta
-  6 kerrosta
-  7 kerrosta

7. KORTTELIN JA YMPÄRISTÖN TOIMINTA

2014

TOIMINTA

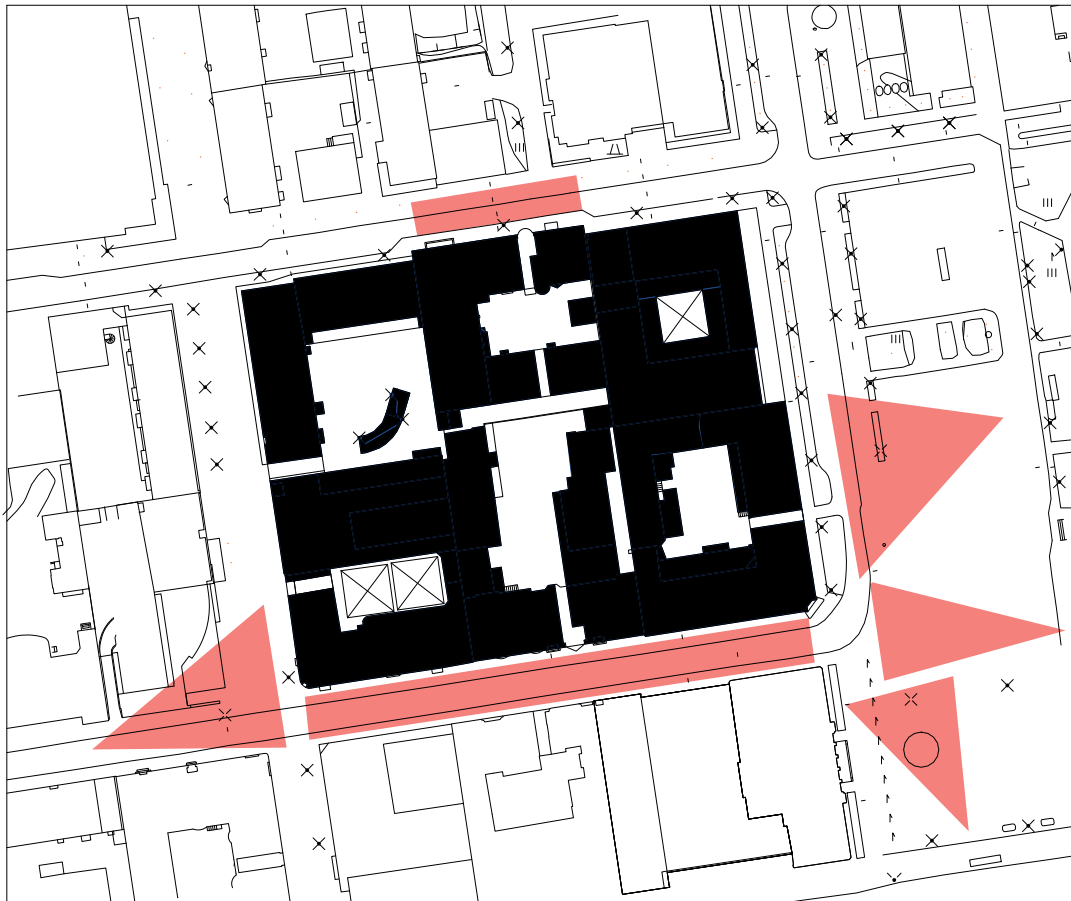


-  Jalankulku
-  Autoliikenne
-  Keskustori
-  Avoin sisäpiha
-  Rakennus
-  Katettu sisäpiha

8. MERKITTÄVÄT NÄKYMÄT

2014

MERKITTÄVÄT NÄKYMÄT



tärkeä näkymä

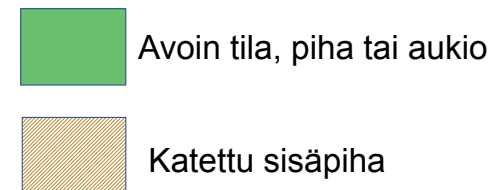


merkittävä katuosuus

9. KORTTELIN JA YMPÄRISTÖN OPEN SPACE

2014

OPEN SPACE



TAULUKKO

KYMPPIKORTTELIN (837-102-10) KIINTEISTÖJEN OMISTAJIA vv. 1892-2014

Osoite	1892	1901-05	1906	1910	1914-18	1925	1950	2014
Kauppakatu								
2 (tontti 11) Kekäle	apteekari Th. Clayhills	Th. Clayhills	OY W:m Sandberg	OY W:m Sandberg	OY W:m Sandberg	OY W:m Sandberg	OY W:m Sandberg	Kekäle Oy
4 (tontti 12) Osuuspankki	kauppias A.Fontellin kuolinpesä	Kansallis Osake-Pankki	Kansallis Osake-Pankki	Kansallis Osake-Pankki	Kansallis Osake Pankki	Kansallis Osake pankki	Treen seudun Osuuskassa	Tampereen OP-talo Oy /Peab Oy
6 (tontti 13) Tirkkonen	Kauppias J. Tirkkonen	Maria Tirkkonen	Maria Tirkkonen	Maria Tirkkonen	N. Tirkkonen	N. Tirkkonen	As Oy Tirkkosen talo	As Oy Tirkkosentalo
Kuninkaankatu								
19 (tontti 3) Hämeenpohja	kauppias J.Tirkkonen	Gabriella Sumelius	Gabriella Sumelius	Tehtailija Sulo Salmelin	Treen vähittäismyynti ja annisk.Oy	Hämeen Pohja	Hämeenpohja	Oy Hämeen Pohja
21 (tontti 13) Tirkkonen	kauppias J.V. Blom	Maria Tirkkonen	Kauppias Tirkkonen	Maria Tirkkonen	N. Tirkkonen	F.N. Tirkkonen	As Oy Tirkkosen talo	As Oy Tirkkosentalo
Puutarhakatu								
9 (tontti 1) Kela	hotellinomistaja W. Hultberg	J.A. Eriksson	Johan Eriksson	J.A. Eriksson	Pukutehdas	Pukutehdas Oy	Sini-Kulma Oy	Sinikulma Oy
11 (tontti 4) Pantin talo	ravintoloitsija W. Lindroos	Kansallis Osake pankki	Kansallis Osake-Pankki	Oy Hämeen Pohja	Hämeen Pohja	Julius Syrén	Oy Hämeentalo	Tampereen Palvelukiinteistö Oy
13 (tontti 3) Hämeenpohja	pankinjohtaja F. Sumelius	Gabriella Sumelius	Gabriella Sumelius	tehtailija Sulo Salmelin	Treen vähittäismyynti ja annisk.Oy	Hämeen Pohja	Oy Hämeenpohja	Oy Hämeen Pohja
Aleksis Kivenk.								
ent. Itäinen katu								
en. Itäinen pitkäkatu								
18 (tontti 1) Kela	Hotelliom. W. Hultberg	J.A. Eriksson	J.A. Eriksson	J.A. Eriksson	Pukutehdas Oy	Pukutehdas Oy	Sini-Kulma Oy	Sinikulma Oy
20 (tontti 11) Kekäle	apteekari Th.Clayhills	Th. Clayhills	Th. Clayhills	OY W:m Sandberg	OY W:m Sandberg	OY W:m Sandberg	OY W:m Sandberg	Kekäle Oy

837-102-10-1 Kiinteistö Oy Sinikulma / Aleksis Kivenkatu 18/Puutarhakatu 9

837-102-10-11 Muotitalo Kekäle Oy /Aleksis Kivekatu 20 /Kauppakatu 2

837-102-10-12 Tampereen Seudun Osuuspankki /Kauppakatu 4

837-102-10-13 Kiinteistö Oy Tirkkosen talo / Kauppakatu 6 / Kuninkaankatu 21

837-102-10-3 Asunto Oy Hämeenpohja / Kuninkaankatu 19 / Puutarhakatu 13

837-102-10-4 Hämeentalo Oy / Pantin talo Puutarhakatu 11

Lähdeluettelo

Painettu kirjallisuus

Louhivaara, Maija: Tampereen kadunnimet. Tampereen museoiden julkaisuja 51. Tampere 1999.

Niemelä, Jari: Tamperelaisen tiedon portaat. Tampere-Seuran julkaisuja numero 100. Tampere 2003.

Ranta, Raimo: Tampereen asemakaavan historiallinen tausta. Teoksessa Tampere tutkimuksia ja kuvauksia VII. Tampereen historiallinen seura 1979.

Rasila, Viljo: Tampereen kaupungin kanta-asukkaat. Teoksessa Tampere tutkimuksia ja kuvauksia VII. Tampereen historiallinen seura 1979.

Sinisalo, Uuno: Tampereen kirja. Tampere-Seuran julkaisu 8. Tampere 1947.

Tampereen historia 1-4. Tampereen kaupunki. Tampere 1988-1992.

Tampereen kantakaupungin rakennuskulttuuri 1998. Tampereen kaupungin ympäristötoimi kaavoitusyksikkö julkaisuja 2/98. Tampere 1998.

Tampereen osoitekalenterit 1892, 1901-1902, 1904-1905, 1906, 1910, 1914, 1916-17, 1918, 1925, 1950.

Tekniikan Tampere. Tekniikka ja teollisuus Tampereen rakentajina. Tampereen teknillinen seura. Jyväskylä 1993.

Wacklin, Matti & Hirvikallio, Seija: Hämeenkatu – Tampereen sydän. Tampere-seuran julkaisu 120. Tampere 2010.

Varto Tyko: Lapsuuteni Tampere. Kuvaus Tampereesta 1880–90-luvuilta. 2. laajennettu painos. Tampere 1958.

Voionmaa, Väinö: Tampereen kaupungin historia I-IV. Tampereen kaupunki. Tampere 1929-32.

Painamaton kirjallisuus

Arkkitehtistudio M & Y: Ullakkorakentamisselvitys Tampereen keskusta-alueella. Tampereen kaupunki 2013.

Eriksson arkkitehdit Oy: Kortteli 10:n historiallinen katsaus. 2012.

Eriksson arkkitehdit Oy: Kortteli 10:n Tonttikortit. 2012.

Eriksson arkkitehdit Oy: K10-aukioiden kortteli. Alustava luonnos. Tampereen kaupunki 2013.

Peab Oy: Laatuohjelma - kymppikortteli, Tampere.

Arkistot

Piirustukset

Tampereen kaupungin rakennusvalvonnan arkisto

Asemakaavat

Tampereen kaupungin kaavoitusviraston arkisto

Kuva-aineisto

Vanhat valokuvat

Tampere-seuran kuva-arkisto

Nykytilannevalokuvat

Seija Hirvikallio

Peab Oy

Ilmakuvat

Tampereen kaavoitusvirasto



Arkkitehtitoimisto Seija Hirvikallio
2014