
Tampere-talon liikennejärjestelyt, Tampere

Vaihtoehtotarkastelu



Joulukuu 2014

SISÄLTÖ

1	LÄHTÖKOHDAT JA TAVOITTEET	2
1.1	Lähtökohdat	2
1.2	Tavoitteet.....	2
1.3	Suunnitteluorganisaatio.....	2
2	NYKYTILA JA KEHITYSHANKKEET	3
2.1	Kohteen sijainti ja liikennejärjestelyt	3
2.2	Alueen saavutettavuus.....	4
2.3	Tampere-talon alueen kehittyminen.....	4
3	VAIHTOEHTOTARKASTELU	5
3.1	Vaihtoehtotarkastelun laatiminen.....	5
3.2	Tarkastellut liikennejärjestelyt	5
3.2.1	VE1 Sorsapuisto	5
3.2.2	VE2 Viinikankatu.....	6
3.2.3	VE3 Yliopistonkatu.....	6
3.3	Vaihtoehtojen vaikutukset	7
3.3.1	VE1 Sorsapuisto	7
3.3.2	VE2 Viinikankatu.....	8
3.3.3	VE3 Yliopistonkatu.....	10
3.3.4	Kustannusvertailu	11
4	TOIMENPIDESUOSITUKSET JA PÄÄTELMÄT	13
	LIITTEET	13

1 Lähtökohdat ja tavoitteet

1.1 Lähtökohdat

Tampereen kaupunki laatii asemakaavan muutosta Tampere-talon tontille. Asemakaavan muutoksen tarkoituksena on mahdollistaa hotellin rakentaminen tontille sekä huomioida Tampere-talon tulevaisuuden laajennustarpeet. Hotellin toteuttamisesta Tampere-talon yhteyteen järjestettiin tontinluovutus- ja yhteistyömallikilpailu 5.6.2013–6.2.2014 välisenä aikana. Kilpailun voittajaksi valittiin SRV rakennus Oy:n, Marriott International Inc:n ja Arkkitehtitoimisto ALA Oy:n muodostaman työryhmän ehdotus. Asemakaava laaditaan voittajaehdotuksen pohjalta.

Tontinluovutuskilpailun voittaneessa ehdotuksessa hotellirakennus on sijoitettuna tontin lounaiskulmaukseen pääosin Yliopistonkadun suuntaisesti. Hotelli sijoittuu nykyisen, Tampere-talon huoltopihalle johtavan, ajoyhteyden paikalle katkaisten sen. Tampere-talon ja hotellin huoltoliikenne on voittajatyössä esitetty uuden Viinikankadulle toteutettavan tonttiliittymän kautta. Tampere-talon ja hotellin asiakas-, saatto- ja noutoliikenne on osoitettu toimivaksi nykyisten Yliopistonkadun tonttiliittymien kautta.

Asemakaavan muutoksen yhteydessä on laadittu rakennetun ympäristön selvitys 27.6.2014 (Arkkitehdit MY) sekä meluselvitys 6.10.2014 (WSP Finland Oy). Edellä mainittujen kaavaan liittyvien selvitysten lisäksi tämän työn lähtökohtana toimii Tampere-talon hotellin tontinluovutus- ja yhteistyömallikilpailun arvostelupöytäkirja 6.2.2014.

1.2 Tavoitteet

Tämän työn tavoitteena on tarkastella Tampere-talon tontin liikennejärjestelyt uuden hotellin toteuttamisen mahdollistamiseksi. Työssä tarkastellaan vaihtoehdot asiakasliikenteen ja huoltoliikenteen järjestämiseksi tontilla. Huoltoliikenteen ja huoltopihan toimivuus tarkastellaan tilanteessa, jossa hotelli toteutetaan voittaja vaihtoehdossa esitetylle paikalle Yliopistonkadun ja Kalevantien kulmaukseen. Asiakasliikenteen lähtökohtana on, että nykyinen saattoliikenteen alue Tampere-talon edustalla säilyy ennallaan. Tampere-talon ja tulevan hotellin tontilla sijaitsevat asiakaspaikat sijoitetaan pääosin pysäköintilaitokseen maanpinnan alapuolelle.

1.3 Suunnitteluorganisaatio

Tämän vaihtoehdotarkastelu on laadittu lokakuun 2014 ja joulukuun 2014 välisenä aikana. Tarkastelun tilaajina on toiminut Tampereen kaupunki, jossa tilaajan yhteyshenkilöinä on toiminut kaavoitusarkkitehti Anna Hyyppä sekä katuinsinööri Petri Keivaara.

Suunnitelma on laadittu Sito Oy:ssä, jossa hankkeen projektipäällikkönä on toiminut ins. Pasi Pekkala ja pääsuunnittelijana ins. AMK Tero Backman. Hankkeen ympäristösuunnittelusta ja havainnekuvista on vastannut maisema-arkkitehti Niina Meronen ja laadunvarmistuksesta DI Seppo Karppinen.

2 Nykytila ja kehityshankkeet

2.1 Kohteen sijainti ja liikennejärjestelyt

Tampere-talo sijaitsee Yliopistonkadun, Kalevantien, Viinikankadun ja Sorsapuiston rajaamalla tontilla. Tampere-talon pääsisäänkäynti sijaitsee Yliopistonkadulla. Tampere-talon tontille on kaksi tonttiliittymää, molemmat Yliopistonkadulla. Eteläisempi liittymä on kaksi suuntainen ja liittymästä on ajo Tampere-talon huoltopihalle. Pohjoisesta liittymästä pääsisäänkäynnin vierellä on sallittu ainoastaan ulosajo. Tonttiliittymien välisellä alueella toimii Tampere-talon saatto- ja noutoliikenne sekä linja-autojen pysäköinti.

Tampere-talon huoltoliikenne toimii Kalevantien suuntaisella huoltopihalla. Huoltopihalla sijaitsee suuren salin, pienen salin sekä Sorsapuistosalin huolto-ovet sekä huoltoramppi Tampere-talon kellarikerrokseen. Huoltopihalla ja sen etelälaidalla sijaitsee nykytilanteessa 74 maksullista pysäköintipaikkaa. Huoltopihalla on myös muutama pysäköintipaikka moottoripyörille ja polkupyörille.

Huoltopihalla ei ole merkittäviä pysäköintipaikkoja kuorma-autoille tai linja-autoille mutta konserttien ja erilaisten messu- ja näyttelytapahtumien aikana huoltopiha toimii myös raskaan liikenteen pysäköintialueena. Huoltopiha on ahdas eikä sen kautta ole läpiajomahdollisuutta. Huoltopihalla ei myöskään ole kääntöpaikkaa, jossa pitkän ajoneuvon olisi mahdollista kääntyä. Nykytilanteessa alueen tuntevat kuljettajat kääntävät pitkät ajoneuvot Tampere-talon edustalla ja ajavat peruuttaen huoltopihalle.

Tampere-talon pääsisäänkäynnin lisäksi asiakkaiden pääasialliset sisäänkäynnit sijaitsevat Sorsapuistoon rajoittuvalla julkisivulla. Myös huoltopihan kautta on kulkuyhteys Tampere-taloon vaikkakaan se ei ole opastettu. Kalevantien eteläpuolella Sairaalakadun varrelle sijaitseva pysäköintialue toimii ilta-aikana Tampere-talon pysäköintialueena. Tältä pysäköintialueelta Tampere-talolle saapuvat asiakkaat ajautuvat helposti kulkemaan huoltopihan poikki (pihalle johtaa portaat Kalevantieltä pihan kaakkoiskulmassa).



Kuva 1, ilmakeku Tampere-talon alueelta

2.2 Alueen saavutettavuus

Tampere-talo on hyvin saavutettavissa kaikilla kulkumuodoilla. Paikallisliikenteen linja-autopysäkit sijaitsevat Tampere-talon välittömässä läheisyydessä Yliopistonkadulla ja Kalevantieellä. Jalan ja polkupyörällä Tampere-talo on saavutettavissa jokaisesta kulkusuunnasta. Pääsisäänkäyntien luona on myös paikkoja polkupyörien pysäköintiin. Viinikankadulta ja Kalevantieltä ei ole kulkuyhteyttä Tampere-talolle kaakkois-kulman portaita lukuun ottamatta.

Myös autolla saavuttaessa Tampere-talo on helposti saavutettavissa kaikista kulkusuunnista. Yliopistonkatu sijaitsee kahden viikkaan pääkadun, Kalevantien ja Itsenäisyydenkadun välillä, joille on hyvät kulkuyhteydet.

Tampere-talon tontilla on ainoastaan reilu seitsemänkymmentä pysäköintipaikkaa mutta Tullin alueella ja Sairaalakadun pysäköintialueella on reilusti pysäköintipaikkoja palvelemaan Tampere-talon käyttäjiä. Sairaalakadun pysäköintialueella on 250 pysäköintipaikkaa ja alueelle on opastus Tampere-talon pysäköintiä varten. Tullin alueella pysäköintipaikkoja on kadun varressa ja pysäköintilaitoksissa noin 900 kappaletta. Tampere-talon lähialueella on runsaasti pysäköintitilaa vaikka Tampere-talon oma pysäköintikapasiteetti on rajallinen.

2.3 Tampere-talon alueen kehittyminen

Hotellin rakentaminen Tampere-talon yhteyteen on yksi alueen kehityshankkeista. Hotellin toteuttaminen luo tarpeen liikennejärjestelyjen uudelleen järjestelyille tontilla. Samalla hotelli lisää tarvetta pysäköintiin tontilla tai sen välittömässä läheisyydessä. Hotelli hankkeen yhteydessä on kaavailtu maanalaisen pysäköintilaitoksen toteuttamista tontille.

Hotellin lisäksi Tampere-talolla on myös muita kehitys ja laajentumishankkeita. Huoltopihan osittainen kattaminen kellarikerroksen rampin kohdalla aiheuttaa väliaikaisia muutoksia huoltopihan toimintaan mutta sillä ei ole merkittävää pysyvää vaikutusta liikennejärjestelyihin. Muut Tampere-talon laajennushankkeet ovat vasta luonnosasteella, eikä niillä katsottu tarpeellisiksi huomioida tässä suunnitelmassa.

Alueella on myös käynnissä muita suunnitelmatöitä, kuten Tullin alueen yleissuunnitelma. Tullin alueen yleissuunnitelmassa suunnitteluala käsittää myös Tampere-talon tontin. Suunnitelma valmistuu vuoden 2015 aikana, eikä siitä saatavia tuloksia ole mahdollista huomioida tässä suunnitteluvaiheessa.

3 Vaihtoehtotarkastelu

3.1 Vaihtoehtotarkastelun laatiminen

Tarkastelun pääpaino on huoltoliikenteen järjestelyjen suunnittelussa. Tontinluovutuskilpailussa lähtökohta todettiin, että alueen saattoliikenteen järjestelyihin ei tehdä muutoksia vaan Yliopistonkadun suuntainen saattoliikenteen alue, joka tukeutuu kahteen Yliopistonkadun tonttiliittymään, säilytetään jatkossakin. Tontinluovutuskilpailun voittajaehdotuksessa hotellirakennus on sijoituttuna nykyisen huoltoliikenneväylän päälle niin, että kulku huoltopihalle ilman erityisjärjestelyjä estyy. Huoltoliikenne on esitetty toteutettavaksi uuden tonttiliittymän kautta Viinikankadulta.

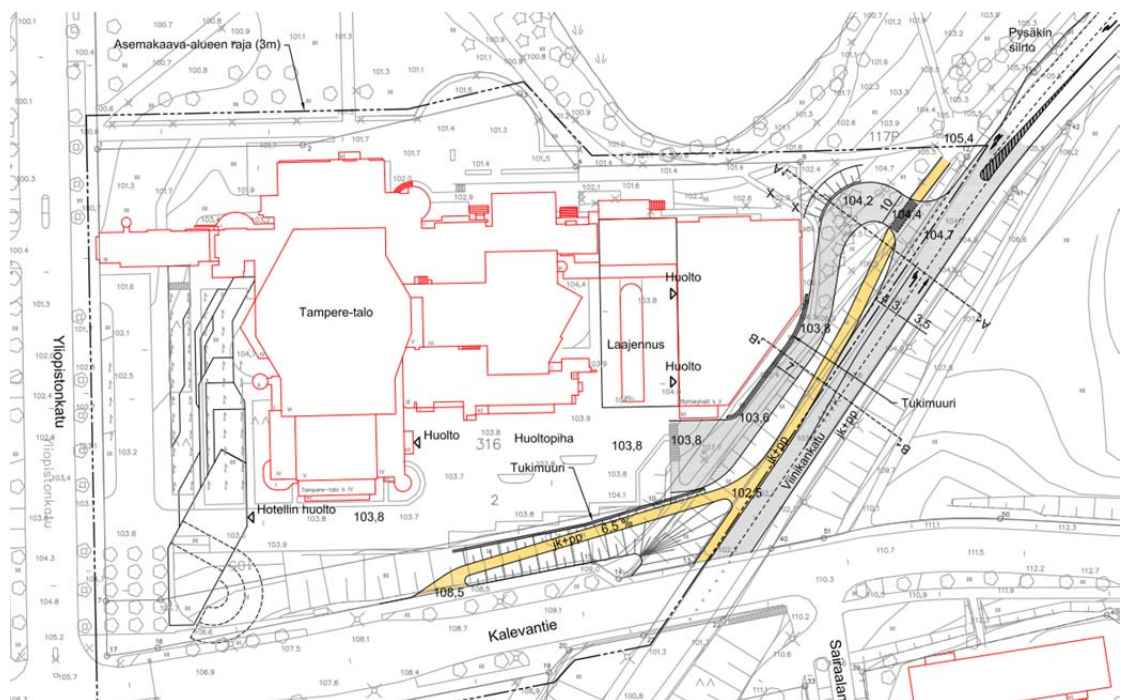
Tässä työssä tarkasteltiin kolmea vaihtoehtoista tapaa toteuttaa huoltoliikenne Tampere-talon tontille. Huoltoliikenteen toteuttaminen kulminoituu tonttiliittymän paikkaan. Yliopistonkadun tonttiliittymien lisäksi ainoastaan Viinikankadulta on liikenteellisesti mahdollista toteuttaa liittymä tontille. Kalevantielle uutta liittymää ei ole mahdollista toteuttaa suurten korkeuserojen vuoksi.

Ratkaisuilla tavoitellaan tilannetta, jossa asiakasliikenne ja huoltoliikenne olisi mahdollisimman hyvin erotettu toisistaan ja Tampere-talon sekä tulevan hotellin edustasta muodostuisi mahdollisimman korkeatasoinen kävelypainotteinen alue. Huoltoliikenteen tonttiliittymän lisäksi tarkasteltiin muutostarpeet alueen jalankulku- ja pyöräilyreitteihin.

3.2 Tarkastellut liikennejärjestelyt

3.2.1 VE1 Sorsapuisto

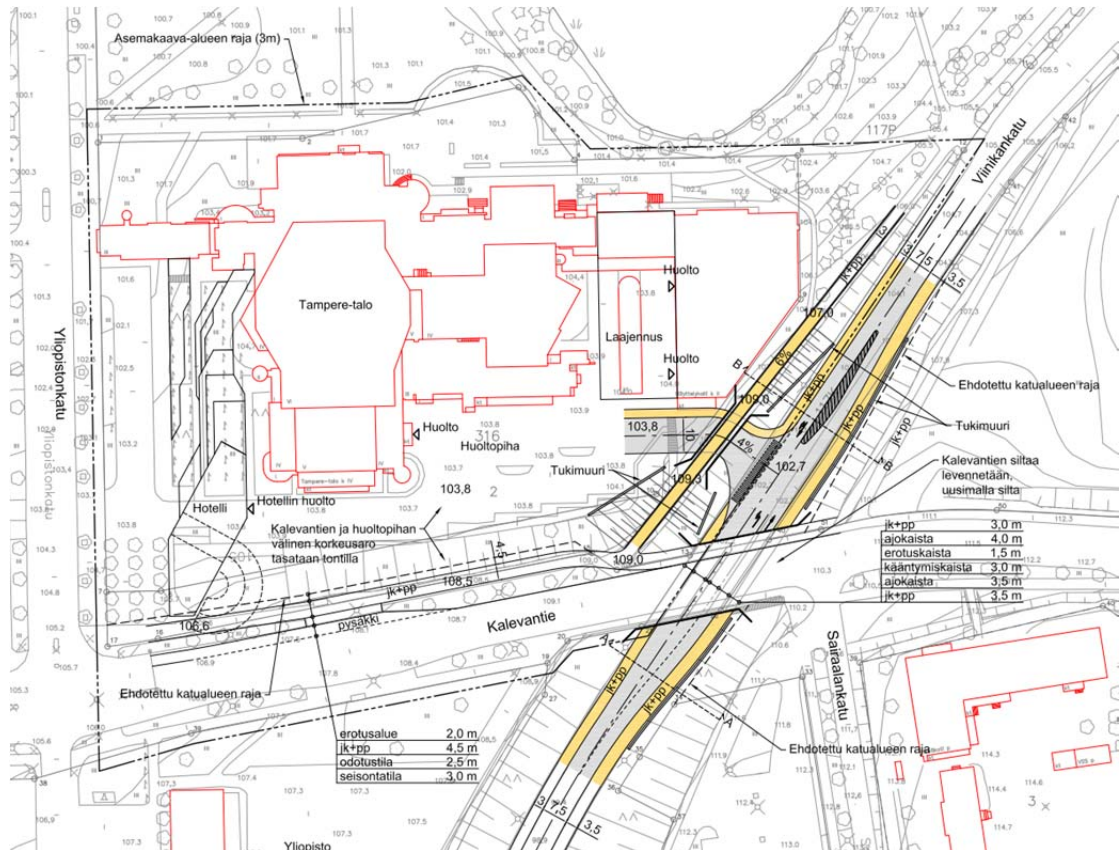
Ensimmäisenä vaihtoehtona tarkasteltiin ratkaisu, jossa uusi huoltoliikenteen tonttiliittymä toteutettaisiin Viinikankadulta, Sorsapuiston kaakkoiskulmasta. Tonttiliittymän kohdalla Viinikankadun leveys mahdollistaa tarvittavien kaistajärjestelyjen toteuttamisen, ilman suuria muutoksia itse katuun. Ajoyhteys tulisi nykyisen kevyen liikenteen väylän paikalle Sorsapuistosalin seinustalle, aiheuttaen muutoksia kevyen liikenteen väyliin. Yliopistonkadun järjestelyt toteutettaisiin hotellisuunnitelman mukaisesti.



Kuva2, liikennejärjestelyt VE1 Sorsapuisto

3.2.2 VE2 Viinikankatu

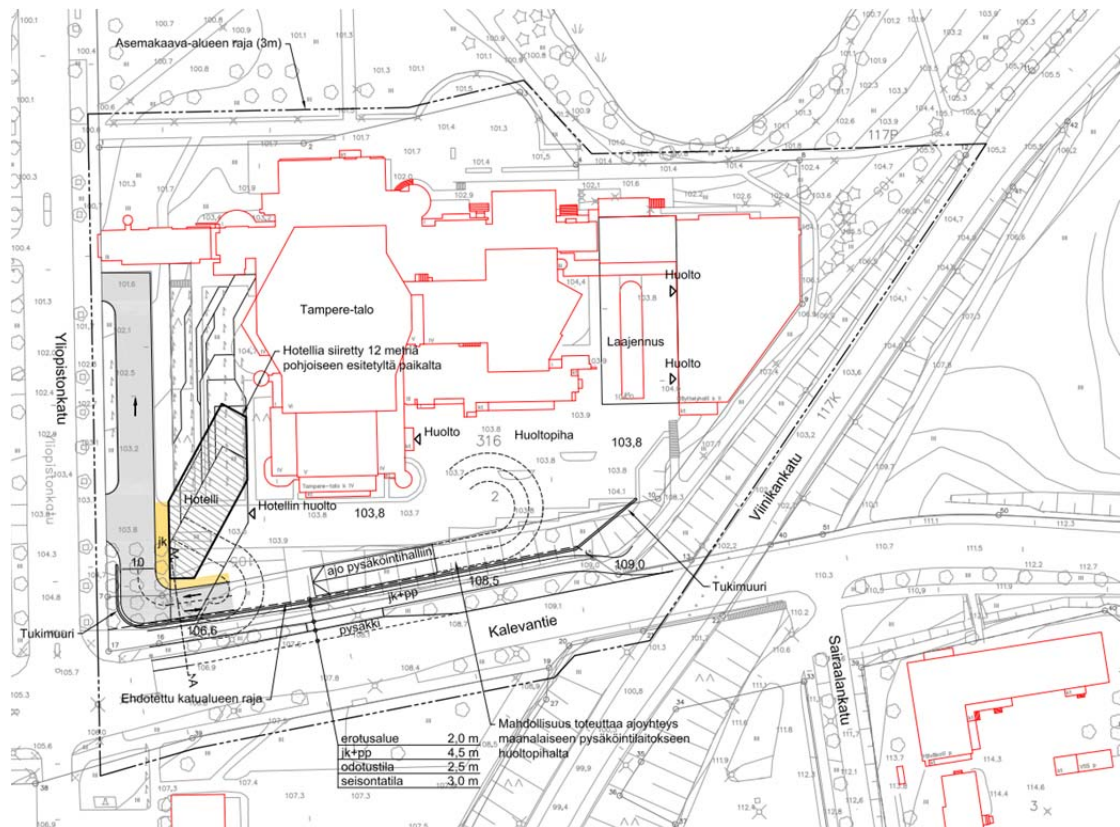
Toisena vaihtoehtona tarkasteltiin ratkaisua, jossa huoltoliikenteen tonttiliittymä toteutettaisiin Viinikankadulle, heti Kalevantien sillan pohjoispuolelle. Ajoyhteys kulki nykyisen kevyen liikenteen väylän penkereen alitse, jolloin kevyen liikenteen väylälle ei aiheutuisi merkittäviä muutoksia. Kalevantien sillan kohdalla ei ole mahdollista toteuttaa kääntymiskaistoja, ilman Kalevantien sillan uusimista. Liikenteellisesti kääntymiskaista katsottiin tarpeelliseksi ja ratkaisu esitettiin niin, että se vaatii Kalevantien sillan uusimisen.



Kuva3, liikennejärjestelyt VE2 Viinikankatu

3.2.3 VE3 Yliopistonkatu

Kolmantena vaihtoehtona tarkasteltiin tukeutuminen nykyisiin Yliopistonkadun liittymiin. Ratkaisua tutkittiin siitä lähtökohdasta, että hotelli toteutettaisiin Hotellisuunnitelmassa esitetyle paikalle ja ajo huoltopihalle toteutettaisiin kiertämällä hotellin eteläpuolelta tai kulkemalla hotellin alitse. Ratkaisut olisivat kuitenkin aiheuttaneet merkittäviä muutoksia hotellin rakenteille, joten työryhmä päätyi ratkaisuun, jossa hotelli-rakennusta on esitetty siirrettäväksi noin 10 metriä pohjoiseen ajoyhteyden mahdollistamiseksi.



Kuva4, liikennejärjestelyt VE3 Yliopistonkatu

3.3 Vaihtoehtojen vaikutukset

3.3.1 VE1 Sorsapuisto

Vaikutukset liikenteeseen

Huolto liikenteen tonttiliittymä Viinikankadulla on liikenteellisesti hyvällä paikalla ja hyvin saavutettavissa. Oman haasteen asettaa opastus. Erillinen opastus huololle ja asiakasliikenteelle voi aiheuttaa ongelmia. Vilkas liikenne vaatii vasemmalla kääntymiskaistan Viinikankadulta tontille. Huolto liikenteen ajoyhteys kulkee Sorsapuistosalin reunustaa nykyisen kevyen liikenteen väylän paikalla. Ajoyhteyden tiukka 90 asteen kaarre ennen Viinikankadun liittymää ei mahdollista kahden linja-auton tai ajoneuvoyhdistelmän kohtaamista kaarteessa. Ajoyhteyden suorilla osuuksilla on kuitenkin hyvät näkymäolosuhteet, jolloin mahdollisilta konfliktitilanteilta on helppo välttyä.

Yliopistonkadun tonttiliittymät ja saattoliikenteen alue Tampere talon edustalla säilyvät ennallaan. Uuden hotellin kohdalla on varaus ajoyhteyteen maanalaiseen pysäköintihalliin. Ajo tapahtuisi Yliopistonkadun eteläisestä liittymästä. Huoltopihalle jäävät pysäköintipaikat jäävät henkilökunnan käyttöön, eikä huoltopihalle ohjata asiakasliikennettä.

Kevyen liikenteen yhteyksiin tulee muutoksia Viinikankadulla. Nykyinen Viinikankadun länsipuolella Kalevantielle nouseva ramppi poistuu käytöstä ja uusi väylä Viinikankadulta Kalevantielle toteutetaan Kalevantien suuntaisesti. Uusi yhteys ei ole yhtä korkeatasoinen (pituuskaltevuuuden kasvu 2 % → 6,5 %) tai viihtyisä kuin penkereellä kulkeva yhteys (penkereellä kulkeva yhteys suojassa liikenteen melulta ja pölyltä).

Vaikutukset maisemaan ja kaupunkikuvaan

Vaihtoehdon merkittävin ja suurin haitallinen vaikutus maisemaan on huoltoyhteyden sijoittuminen osittain Sorsapuistoon, joka on yksi Tampereen tunnetuimmista ja suosituimmista puistoista. Vaihtoehdon mukaisessa ratkaisussa Sorsapuistosta joudutaan kaatamaan useita puita, erityisesti kookkaita lehtikuusia Tampere-talon kulmaksesta. Merkittävän puuryhmän poistuessa uusi huoltoyhteys jää näkymän päätteeksi Sorsapuiston ja erityisesti Sorsalammen pohjoisrannan suunnasta katsottaessa. Huoltoliikenne tulee myös nykyistä enemmän näkyväksi osaksi puistoa, sillä huoltoyhteyttä pitkin ajavat autot näkyvät selkeästi puistoon. Uusilla harkituilla ja Sorsapuiston lajistoa mukailevilla istutuksilla muutoksen haitallisuutta voidaan vähäisesti lieventää, mutta puiston pienenemistä ei voi korvata. Huoltoyhteys katkaisee myös Tampere-talon kulmalta yhden puistokäytävyyhteyden.

Näkymät Viinikankadulla avartuvat huomattavasti, kun pengeri kadun ja Tampere-talon välistä poistuu. Tampere-talon itäinen julkisivu tulee paremmin esille ja osaksi katutilaa. Tasoeron käsittelyyn huoltoyhteyden ja rakennuksen välillä on kuitenkin kiinnitettävä huomiota, jotta katu ympäristö liittyy luontevasti Tampere-talon julkisivuun. Käytännössä huoltoyhteyden ja Tampere-talon väliin on rakennettava tukimuuri istutuksineen.

Viinikankadun ja uuden huoltoyhteyden väliin jää leveä istutuskaista, jolle olisi mahdollista sijoittaa jopa puurivi, mikä lisäisi kadun kaupunkimaista ilmettä nykyisestä.

Huoltopihan ja kevyenliikenteenväylän välille sekä Kalevantien ja Viinikankadun kulmaukseen muodostuu merkittävät tasoerot, joiden käsittelyyn on kiinnitettävä huomiota (luiskaukset/ tukimuuri / porrastukset). Kevyen liikenteen yhteys Kalevantielle nousee jyrkästi osin Kalevantien suuntaisesti, jolloin nykyinen huoltopihaa rajaava kasvillisuus joudutaan poistamaan suurelta osalta.

3.3.2 VE2 Viinikankatu

Vaikutukset liikenteeseen

Huoltoliikenteen tonttiliittymän paikka on liikenteellisesti verrattavissa vaihtoehtoon VE1 Sorsapuisto. Suora ajoyhteys Viinikankadulta tontille on kuitenkin helpommin liikennöitävissä myös ajoneuvoyhdistelmillä. Vasemmalla kääntymiskaista aiheuttaa Kalevantien sillan uusimistarpeen, koska nykyiseen silta-aukkoon ei ole mahdollista sijoittaa kahta vierekkäistä ajokaistaa. Kalevantien nykyinen silta ja sen välipilarit aiheuttavat näkemärajoitteita tonttiliittymässä, joiden poistamiseen täytyy kiinnittää huomiota sillan uusimisen suunnittelussa.

Yliopistonkadun tonttiliittymät ja saattoliikenteen alue Tampere talon edustalla säilyvät ennallaan. Uuden hotellin kohdalla on varaus ajoyhteyteen maanalaiseen pysäköintihalliin. Ajo tapahtuisi Yliopistonkadun eteläisestä liittymästä. Huoltopihalle jäävät pysäköintipaikat jäävät henkilökunnan käyttöön, eikä huoltopihalle ohjata asiakasliikennettä.

Kevyen liikenteen yhteydet pysyvät nykyisellään. Viinikankadun länsipuolella penkereellä kulkevan väylän tasausta nostetaan noin metrin tonttiliittymän kohdalla mutta tällä ei ole merkittävää vaikutusta väylän käytettävyyteen. Ratkaisu edellyttää kevyen liikenteen sillan rakentamista huoltoyhteyden yli. Viinikankadun varressa kadun länsilaidalla kulkevalle kevyen liikenteen väylälle muodostuu pitkä suojatieylitys tonttiliittymän kohdalla. Huoltoliikenteelle tarkoitettun tonttiliittymän liikennemäärät ovat kui-

tenkin vähäisiä, jolloin myös vaikutukset risteävään kevyen liikenteen väylään jäävät vähäisiksi.

Viinikankadulta toteutettava jalankulkuyhteys huoltopihalle tonttiliittymän vierestä sekä porrasyhteys Kalevantieltä huoltopihalle luovat mahdollisuuden helppoon ja turvalliseen pääsyyn tontille vaikka ne eivät ole ensisijaisia yhteyksiä.

Vaikutukset maisemaan ja kaupunkikuvaan

Vaihtoehdon aiheuttamat muutokset eivät ulotu Sorsapuiston keskeiselle osalle lainkaan, eikä kookkaita lehtikuusia jouduta kaatamaan. Ainoastaan kevyen liikenteen väylää lähinnä kasvava koivu jouduttaneen kaatamaan työmaan aikana, mutta Sorsapuiston vihersuunnitelmassa kyseinen koivu on esitetty kaadettavaksi joka tapauksessa.

Tukimuureja vaihtoehdossa tulee sekä Viinikankadun molemmin puolin että Tampere-talon huoltopihalle. Etenkin Viinikankatua rajaavista tukimuureista tulee osin hyvin korkeita ja pitkiä, ja ne ovatkin vaihtoehdossa katu ympäristön hallitsevimpiä elementtejä. Muutokset ulottuvat myös Kalevantien siltaan, joka joudutaan uusimaan kokonaisuudessaan. Kalevantien nykyinen massiivinen ja luonnonkivinen silta jyrkkine portaineen luo oman vahvan leimansa alueen kaupunkikuvaan, ja uuden sillan suunnittelussa onkin otettava huomioon alueen kulttuurihistoriallinen kerroksellisuus.

Viinikankadun suunnasta katsottaessa nykytilanteessa Tampere-talosta näkyy vain julkisivun yläosa, sillä korkea pengeri istutuksineen peittää näkymät tehokkaasti. Vaihtoehdossa kevyen liikenteen väylän taseus nousee hieman nykyisestä, jolloin rakennus jää entistä enemmän piiloon. Uusi kevyen liikenteen silta kulkuaukkoineen avartaa katutilaa sekä lisää näkymiä Tampere-talon huoltopihan suuntaan.



Kuva5, Viinikankadun tonttiliittymä

Jatkosuunnittelussa on kiinnitettävä huomiota kevyen liikenteen sillan kaupunkikuvaliseen ilmeeseen, jotta silta sopii ympäröivään katu ympäristöön ja Tampere-talon arkkitehtuuriin. Viinikankadun puoleisten luiskien ja tukimuurien ilmeeseen on myös kiinnitettävä erityistä huomiota ja pohdittava eri vaihtoehtoja tai niiden yhdistelmiä (luiskaukset / tukimuurit / terassoinnit). Istutukset ja materiaalit on sovittava uuden

Kalevantien sillan materiaaleihin ja suunniteltava katu ympäristö kaupunkikuvallisesti eheäksi kokonaisuudeksi.

Tampere-talon huoltopihan puolella nykyiset tukimuurit, rehevät muotoistutukset ja portaat joudutaan poistamaan itäiseltä osaltaan. Nykyisin huoltopihaa rajaavat istutukset reunustavat kevyen liikenteen väylää tehokkaasti ja estävät näkymiä huoltopihan suuntaan. Jatkosuunnittelussa tukimuurien ilmeeseen tai mahdolliseen terassointiin ja istutuksiin on kiinnitettävä huomiota, jotta muutokset istuvat sekä uuden hotellilaajennuksen että Tampere-talon ilmeeseen.

Esitetyillä lievennystoimenpiteillä ja kokonaisuuden huolellisella suunnittelulla muutoksen kaupunkikuvallista ja maisemallista vaikutusta voidaan pitää neutraalina tai jopa myönteisenä, sillä Viinikankadun korkeat luiskat istutuksineen eivät nykyisellään ole kaupunkikuvallisesti niin korkeatasoisia ja hyväkuntoisia kuin Tampere-talon kupeessa edellyttäisi olevan.

3.3.3 VE3 Yliopistonkatu

Vaikutukset liikenteeseen

Nykyiset tonttiliittymät Yliopistonkadulla säilyvät nykyisellään. Kaikki tontille saapuva liikenne kulkee eteläisen tonttiliittymän kautta nykytilanteen mukaisesti. Ajoyhteys huoltopihalle toteutetaan uuden hotellirakennuksen eteläpuolelta. Huoltopihalle osoitetaan varaus rampin toteuttamiseen maanalaiseen pysäköintilaitokseen, jonka sijainti poikkeaa hotellikilpailun voittaneen ehdotuksen ratkaisusta.

Ajoyhteys hotellirakennuksen eteläpuolelta on geometrisesti haastava. Liittymä on toimiva kuorma-autoille ja sitä lyhyemmille ajoneuvoille. Linja-autot ja ajoneuvoyhdistelmät eivät kuitenkaan mahdu kohtaamaan toisiaan ajoyhteyden lounaiskulmassa. Kohdassa on syytä harkita liikennevalo-ohjausta, joka voidaan ottaa käyttöön kun tontille saapuu koko ajotilan vaativia ajoneuvoja.

Huoltoliikenteen vaatima tila tontin lounaiskulmassa on iso eikä se mahdollista Viinikankadun ajoyhteyden tapaan Tampere-talon ja hotellin edustan toteuttamista kävelypainotteisena alueena. Alueen kevyen liikenteen yhteydet säilyvät nykyisellään.

Vaikutukset maisemaan ja kaupunkikuvaan

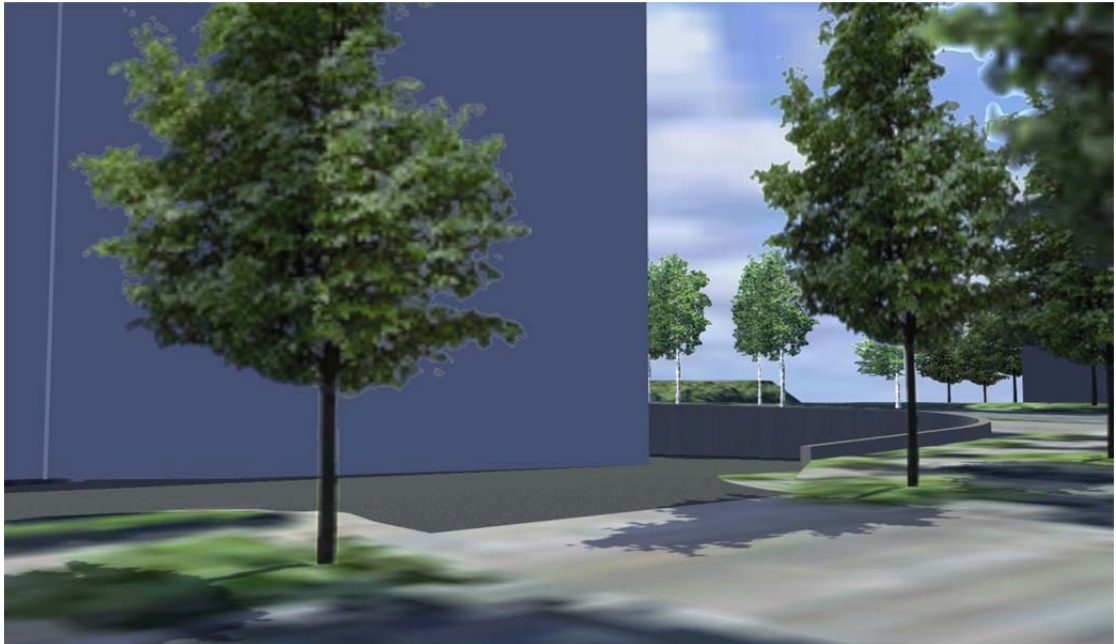
Vaihtoehdossa muutokset painottuvat Kalevantien pohjoiseen reunaan, jossa nykyinen rehevä ja osittain säännöllisiin muotoihin istutettu kasvillisuus luiskassa poistetaan kokonaisuudessaan ja tilalle rakennetaan huoltopihaa rajaava tukimuri. Istutusten poistuminen avaa näkymät Tampere-talon huoltopihan suuntaan suoraan huoltopihalle, jolloin maisemakuva kevyen liikenteen väylällä muuttuu nykyisestä karumaksi. Kadulta katsottaessa muutos ei ole niin merkittävä katupuurivin säilyessä paikallaan ja huoltopihan sijoituessa reilusti kadun pintaa alemmalle tasolle muurin taakse piiloon. Jatkosuunnittelussa on tärkeää, että erityisesti tukimuurin ja Kalevantien kevyen liikenteen väylän väliin jää riittävästi istutustilaa pensaille, jotka pehmentävät näkymiä tukimuurin molemmin puolin ja lisäävät viihtyisyyttä kevyen liikenteen väylällä.

Yliopistonkadun puolella huoltoajon ja tukimuurin alta poistuu nykyiset kiveykselle istutetut lehmusrivistöt, jotka vielä suhteellisen pienikokoisina eivät ole maisemallisesti tai kaupunkikuvallisesti merkittäviä. Sen sijaan katupuut Yliopistonkadulla on tärkeää säilyttää.

Kaupunkikuvallisesti huoltoajoyhteyttä merkittävämpi muutos on uusi massiivinen hotellilaajennus, joka vie osittain huomion liikenteellisten järjestelyjen aiheuttamilta muutoksilta. Sovittamalla tukimuuri materiaaleiltaan ja muotokieleltään hotellilaajennuksen ilmeeseen voidaan huoltoajon aiheuttamaa kaupunkikuvallista muutosta pitää varsin vähäisenä. Hotellin sisääntulokerroksen läpi johtavan pysäköintilaitoksen ajoyhteyden poistuminen helpottaa ensimmäisen kerroksen toimintojen sijoittelua.



Kuva6, hotellin eteläpuolinen ajoyhteys Kalevantieltä katsottuna



Kuva7, hotellin eteläpuolinen ajoyhteys Yliopistonkadulta katsottuna

3.3.4 Kustannusvertailu

Tarkasteltujen vaihtoehtojen rakennuskustannukset on arvioitu karkealla tasolla. Vaihtoehtojen VE1 ja VE2 kustannusarviot ovat hyvin vertailukelpoisia. Molemmissa vaihtoehtoissa kustannuksiin on arvioitu ainoastaan tonttiliittymän vaatimat välttä-

mättömät toimenpiteet. Mahdollisia muutoksia huoltopihan ja Kalevantien väliselle luiskalle ei ole otettu kustannusarviossa huomioon. Myöskään mahdollisia Kalevantielle toteutettavia muutoksia ei ole otettu huomioon kustannuksissa.

Vaihtoehdon VE3 kustannuksiin on laskettu ajoyhteys huoltopihalle noin 80 metrin matkalta, sekä ajoyhteyden ja Kalevantien välisen tukimuurin kustannukset samalta laajuudelta. Huoltopihan ja Kalevantien välisen luiskan muutoksia, eikä mahdollista ajoyhteyttä maanalaiseen pysäköintilaitokseen ole sisällytetty kustannuksiin.

Kustannusarviot on laskettu FORE hankeosalaskennalla. Maanrakennuskustannusindeksinä on käytetty 137,70 (2005=100).

VE1 Sorsapuisto

Viinikankadun muutokset	25 000 €
Tonttiliittymä ja tonttiyhteys	170 000 €
Kevyen liikenteen väylät	60 000 €
Tukimuurit	140 000 €
Johtosiirrot	10 000 €
Maisemointi	35 000 €
Tilaaajatehtävät 25 % (suunnittelu, rakennuttaminen, varaukset)	110 000 €

Yhteensä 550 000 €

VE2 Viinikankatu

Kalevantien silta	900 000 €
Kevyen liikenteen silta	150 000 €
Tukimuurit	140 000 €
Tonttiliittymä	20 000 €
Viinikankadun muutokset	20 000 €
Kevyen liikenteen väylät	40 000 €
Johtosiirrot	10 000 €
Maisemointi	20 000 €
Tilaaajatehtävät 25 % (suunnittelu, rakennuttaminen, varaukset)	325 000 €

Yhteensä 1 625 000 €

VE3 Yliopistonkatu

Tonttiyhteys	85 000 €
Kevyen liikenteen väylät	15 000 €
Tukimuurit	95 000 €
Maisemointi	35 000 €
Tilaaajatehtävät 25 % (suunnittelu, rakennuttaminen, varaukset)	57 500 €

Yhteensä 290 000 €

4 Toimenpidesuosituksset ja päätelmät

Työryhmä on päättänyt ehdottaa asemakaavan laatimista niin, että se sallii nykyisten Yliopistonkadun liittymien lisäksi uuden liittymän toteuttamisen Viinikankadulta Kalevantien sillan pohjoispuolelta. Kaava laadittaisiin toteutusvaihtoehtojen VE2, huoltoajo Viinikankadulla ja VE3, liikenne keskitettynä Yliopistonkadulle pohjalta. Viinikankadun tonttiliittymän toteuttaminen liikenteellisesti toimivana vaatii Kalevantien sillan uusimisen, uuden kevyen liikenteen sillan rakentamisen sekä hintavia tukimuuriratkaisuja Viinikankadulla. Tonttiliittymän rakentamiskustannukset ovat huomattavasti suuremmat kuin ratkaisussa, jossa tukeudutaan nykyisiin liittymäjärjestelyihin.

Vaihtoehto VE1 sorsapuisto pudotettiin pois jatkotarkasteluista, koska sen aiheuttamat haitalliset vaikutukset Sorsapuistoon ovat niin merkittävät, ettei ratkaisua katsottu toteutuskelpoiseksi.

Viinikankadun tonttiliittymä toimisi ainoastaan huoltoliikenteen sekä työntekijöiden sisäänajona. Molemmissa ratkaisumalleissa asiakas- ja saattoliikenne toimisivat Yliopistonkadun kautta. Tontille mahdollisesti toteutettavaan maanalaiseen pysäköintilaitokseen kuku tulisi niin ikään Yliopistonkadulta.

Alueen jalankulku ja pyöräily-yhteydet pysyvät ennallaan molemmissa ratkaisuvaihtoehtoisissa. Kalevantien pohjoislaidalla varaudutaan nykyisen kevyen liikenteen väylän leventämiseen niin, että väylä olisi jatkossa toteutettavissa eroteltuna jalankulku ja pyörätienä.

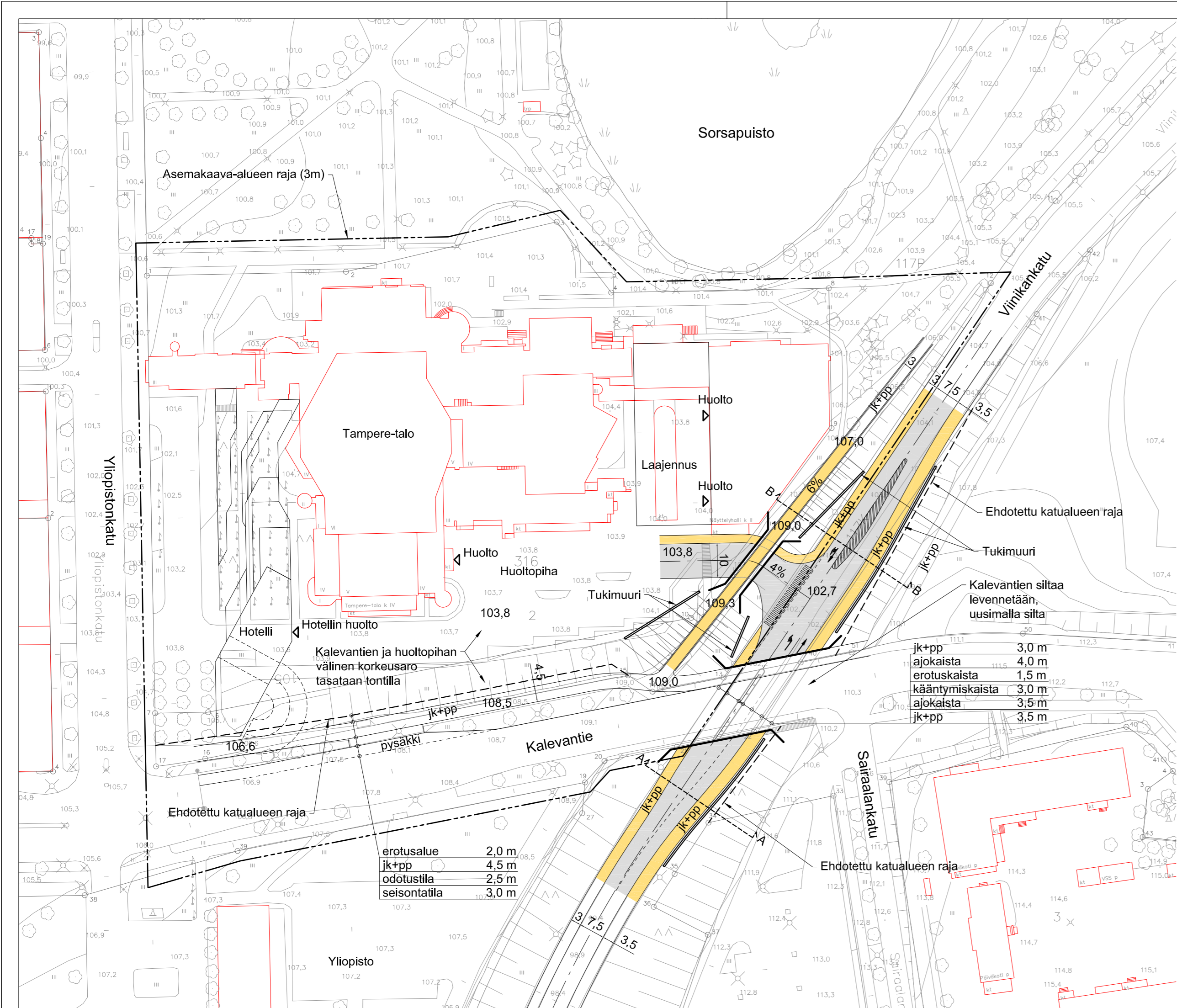
Liikenteellisesti paras ratkaisu olisi asiakasliikenteen ja huoltoliikenteen erottaminen toisistaan. Parhaiten tämä onnistuu toteuttamalla huoltoliikenteen sisäänajo Viinikankadulta. Viinikankatu on osa keskustan pääkatuverkkoa ja Yliopistonkatua helpommin saavutettavissa kaupungin sisääntuloväyliltä. Viinikankadun korkeat liikennemäärät ja asema tärkeänä pääväylänä edellyttää vasemmalle kääntymiskaistan toteuttamista Tampere-talon tonttiliittymään. Ratapihankadun valmistumisen on ennustettu laskevan liikennemääriä huomattavasti Yliopistonkadulla, joka mahdollistaa kadun kehittämisen jatkossa enemmän jalankulun ja pyöräilyn ehdoilla. Tämä kehityssuunta on linjassa sen kanssa, että raskas huoltoliikenne ohjattaisiin pois Yliopistonkadulta ja Tullin alueelta Viinikankadulle.

Jalankulku ja pyöräiliikenteen kannalta oleellista on hyvät kulkuyhteydet Tampere-talon ja tulevan hotellin edustalle. Huoltopihalle on syytä mahdollistaa nykyisen tasoiset kulkuyhteydet myös jatkossa mutta asiakkaiden opastukseen muita reittejä kuin huoltopihan kautta tulisi kehittää. Huoltopihaa tulisi kehittää ensisijaisesti huoltoliikenteen ehdoilla varaten tarvittavasti tilaa konserttien ja tv-tuotantojen vaatimalle kalustolle. Huoltopihalle toteutettavat pysäköintipaikat merkitän henkilökunnan pysäköintipaikoiksi, jolloin pihan toimintoihin ei sekoitu asiakasliikennettä.

Kaupunkikuvallisesti parhaimpana voidaan pitää Viinikankadun vaihtoehtoa 2, sillä vaihtoehdon myötä alueen katu ympäristön laatua ja näkymiä voidaan jopa parantaa nykyisestä. Vaihtoehtoon 3 verrattuna katuvihreää pystytään myös säilyttämään enemmän, mikä parantaa viihtyvyyttä erityisesti ohittavilla kevyen liikenteen väylillä.

Liitteet

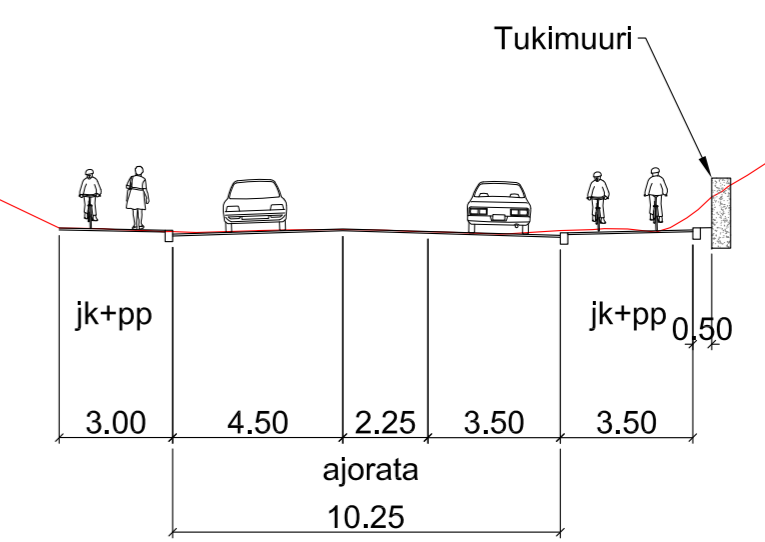
Liite 1	Suunnitelmapartti VE1, Sorsapuisto	9.12.2014
Liite 2	Asemapiirustus VE2, Viinikankatu	9.12.2014
Liite 3	Asemapiirustus VE3, Yliopistonkatu	9.12.2014



Poikkileikkaus 1:200

Maanpinta

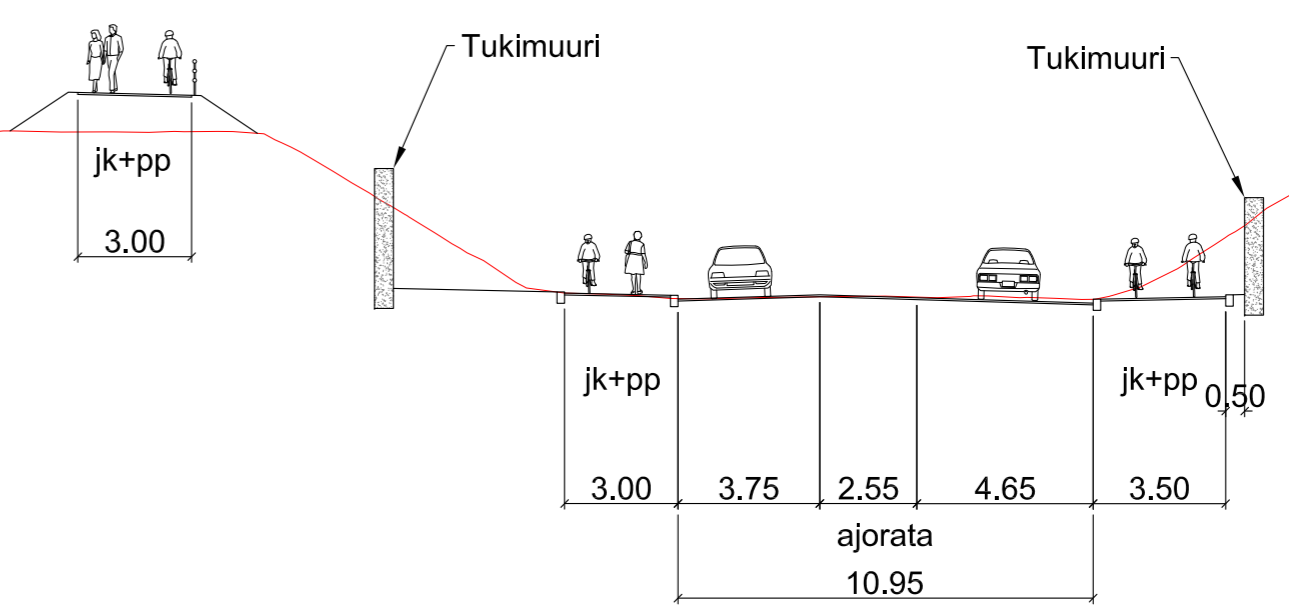
Poikkileikkaus A-A



Poikkileikkaus B-B

Tampere-talo

Maanpinta



Tampere-talon liikennejärjestelyt

Asemapiirustus
VE2, Viinikankatu

1:1000

Liite 2

Koordinaatisto
Koordinaatisto ETRS-GK24
Korkeusjärjestelmä N2000

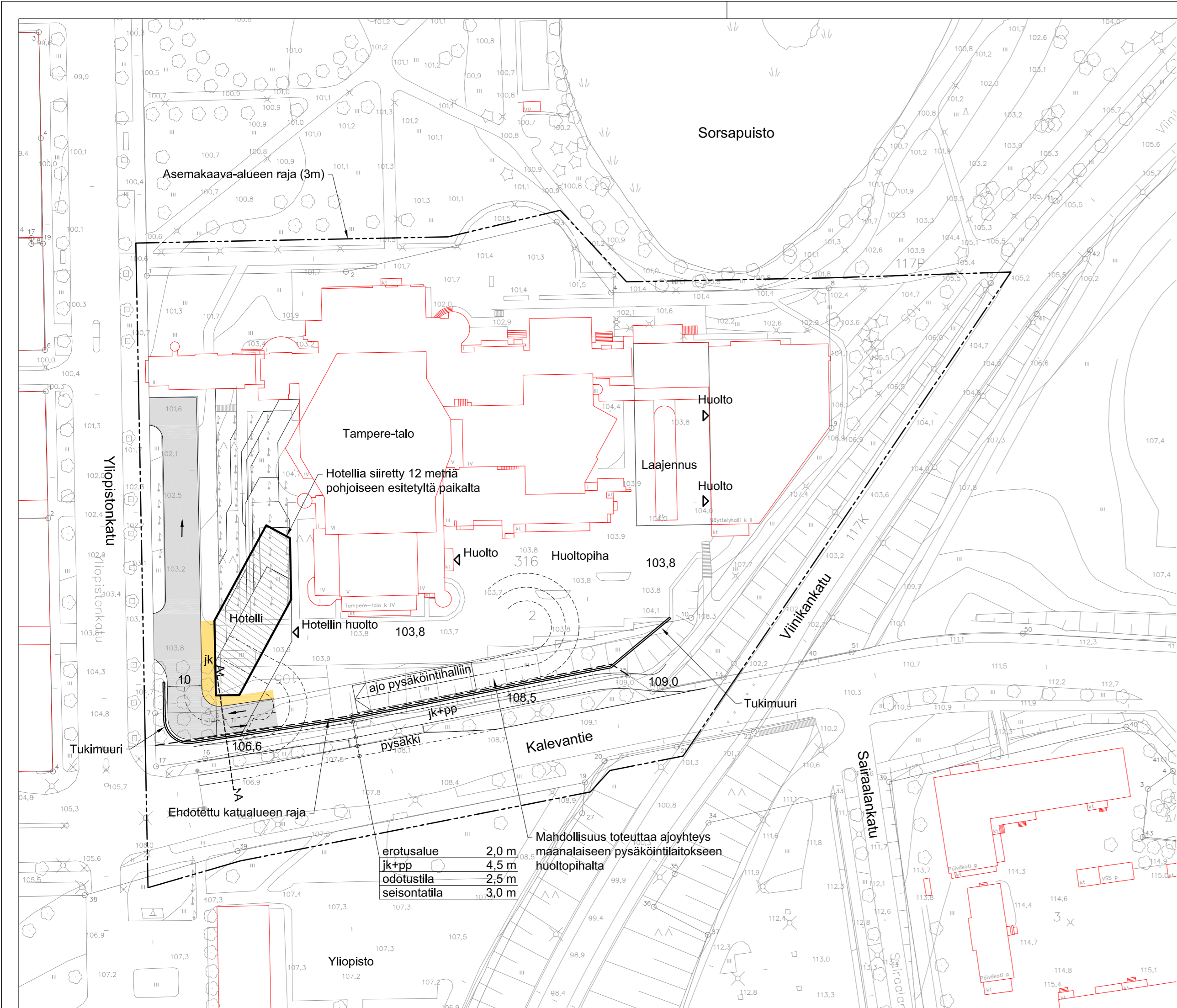
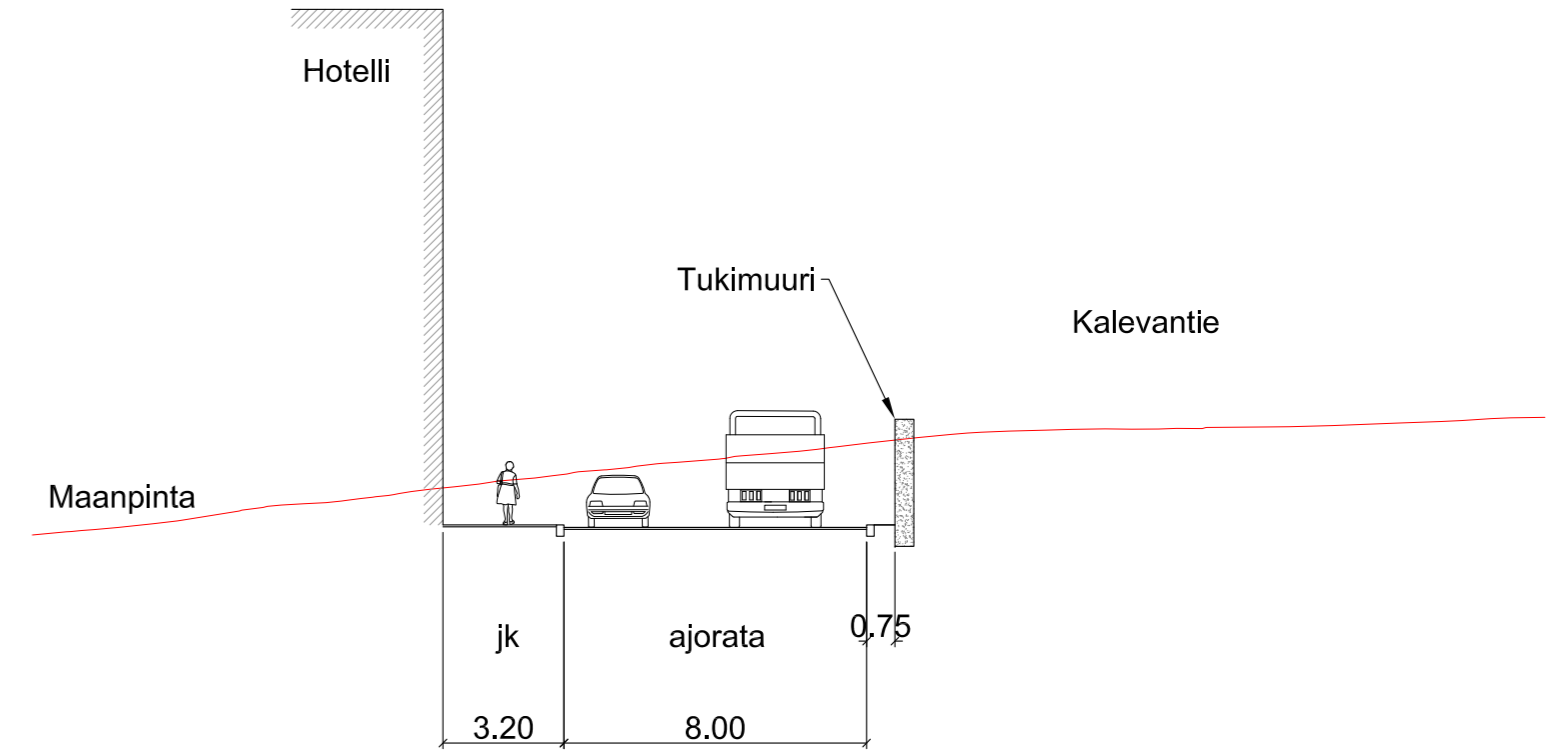
Päivämäärä
9.12.2014

Tampereen kaupunki

SITO

Poikkileikkaus 1:200

Poikkileikkaus A-A



Tampere-talon liikennejärjestelyt

Asemapiirustus
VE3, Yliopistonkatu

1:1000

Liite 3

Koordinaatisto
Koordinaatisto ETRS-GK24
Korkeusjärjestelmä N2000

Päivämäärä
9.12.2014

