



Tampereen kaupunki

**KAUPINOJAN VESILAITOKSEN ASEMAKAAVAMUUTOS
NRO 8506**

ARKEOLOGINEN SELVITYS

19.12.2013



DONNAN ID –NUMERO: 774 700

Kannen kuva: Kaupinojan saha vuoden 1905 paikkeilla (Valok. Wald. Järvinen). Lähde: Tammerkoski 1946/4 s. 102.

SISÄLLYSLUETTELO

1	Johdanto	2
2	Alue	3
2.1	Alueen historia	3
2.2	Kaupinojan saha.....	3
3	Inventointityö.....	7
3.1	Esiselvitys.....	7
3.2	Maastotyö.....	7
3.3	Havainnot.....	9
4	Havaintokohde: Kaupinojan saha [muu kulttuuriympäristökohde]	12
5	Tulokset	14
	Tärkeimmät lähteet	14

KARTAT

Kartta 1. Kohdealue merkitty punaisella ympyrällä. MK 1 : 50 000.	1
Kartta 2. Inventointialueen nykytila ja inventointialue (punainen viiva). Ote Osallistumis- ja arviointisuunnitelman kartasta. Ei mittakaavassa.	2
Kartta 3. Ote pitäjänkartoista 2123 09 (v. 1906-1907) ja 2123 12 (v. 1906-1907)	5
Kartta 4. Ote Tampereen kaupungin asema- ja aluekartasta vuodelta 1908. Ei mittakaavassa.	5
Kartta 5. Ote vuoden 1939 Tampereen kaupungin asemakartasta. Ei mittakaavassa.....	6
Kartta 6. Ote peruskartasta vuodelta 1953.....	6
Kartta 7. Kaupinojan sahan sijainti (vanhojen karttojen perusteella) sekä lähiympäristön ilmiöitä. MK 1 : 5000.....	13

Taustakartat:

Maanmittauslaitoksen

Maastotietokannan

11/2013

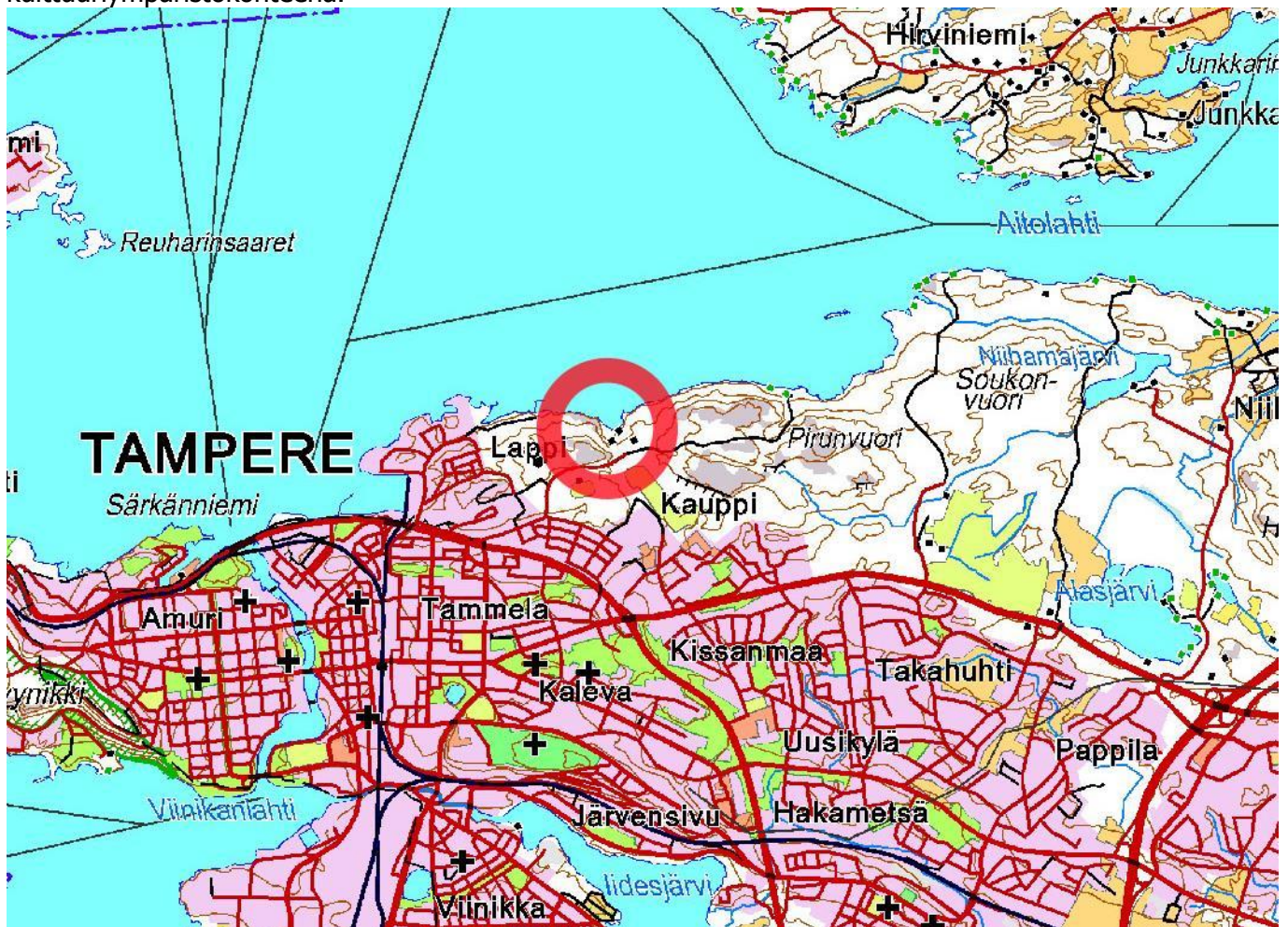
aineistoa

http://www.maanmittauslaitos.fi/avoindata_lisenssi_versio1_20120501

TAMPEREEN KAUPUNKI: KAUPINOJAN VESILAITOKSEN ASEMAKAAVAMUUTOS NRO 8506, ARKEOLOGINEN INVENTOINTI 2013

Tutkimuksen laji	Arkeologinen inventointi
Tutkimuslaitos:	Kulttuuriympäristöpalvelut Heiskanen & Luoto Oy
Inventoija:	FM Kalle Luoto
Kenttätyöaika:	22.10.2013; 11.12.2013
Peruskartta:	PK 2123 09
Tutkimusten rahoittaja:	Tampereen kaupunki
kohteet:	Kaupinojan saha (muu kulttuuriympäristökohde)
Löydöt:	ei löytöjä
Lausunto:	Pirkanmaan maakuntamuseo 2.8.2013 DIAR: 256/2013
Aikaisemmat tutkimukset:	Teija Nurminen 1995: Tampereen kaupungin perusinventointi 1994 Jari Heiskanen & Kalle Luoto 2004: Kauppi-Niihaman osayleiskaava- alue, kulttuuriympäristöinventointi. Pirkanmaan maakuntamuseo.

Arkeologinen inventointi liittyy Kaupinojan asemakaavahankkeeseen. Kaava-alue sijaitsee noin 2,7 km koilliseen Tampereen ydinkeskustasta. Inventoinnissa pyrittiin paikantamaan alueella sijaitsevat mahdolliset muinaisjäännekohteet. Asemakaavan muutos koskee Tampereen kaupungin Kaupin ja Petsamon kaupunginosaan sijoittuvia katu-, pysäköinti- ja puistoalueiden osia ja korttelia 883. Ennen inventointia Pirkanmaan maakuntamuseon katselmuksessa paikalta oli tehty havainto lohkokivistä, jotka mahdollisesti liittyvät paikalla sijainneeseen Kaupinojan sahaan. Maakuntamuseon tulkinnan mukaan Kaupinojan sahaan liittyvä jäännös on kiinteä muinaisjäänne. Kuitenkaan inventoinnin yhteydessä ei voitu paikantaa selkeitä jäännöksiä sahasta tai siihen liittyvistä rakenteista. Inventoinnin perusteella Kaupinojanlahden rannat ovat kokeneet suuria muutoksia viimeisen noin 100 vuoden aikana ja todennäköisesti mahdolliset sahan jäännökset ovat nykyisin täyttömaakerrosten alla. Tämän perusteella Kaupinojan saha esitellään raportissa kulttuuriympäristökohteena.



Kartta 1. Kohdealue merkitty punaisella ympyrällä. MK 1 : 50 000.

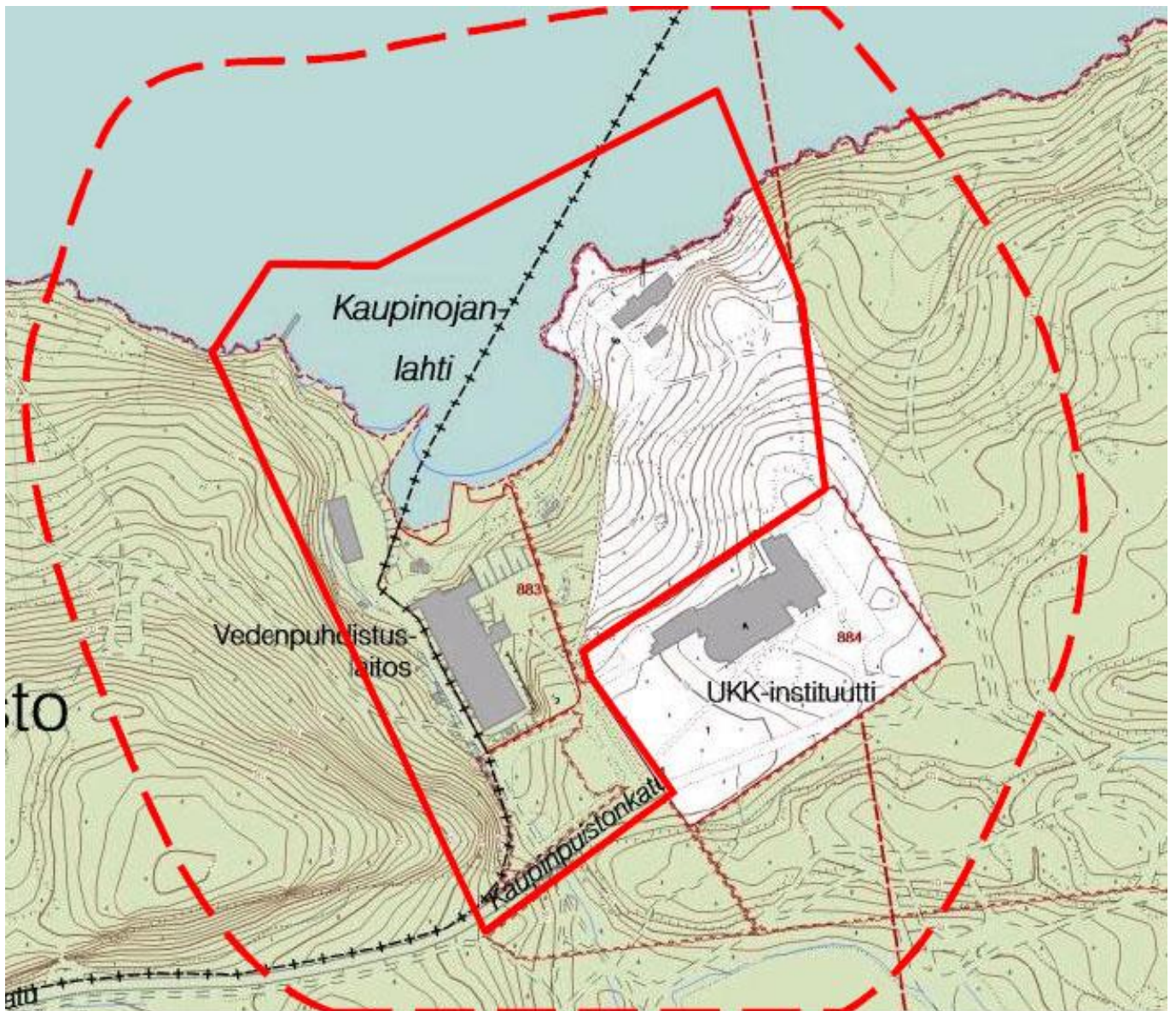
Pohjakartta: Maanmittauslaitos 08/2013. Lisäykset pohjakarttaan: Kalle Luoto.

1 Johdanto

Arkeologinen selvitys laadittiin Tampereen tontin 883-1 asemakaavan muutoksen taustaselvitykseksi. Kaava-alue sijaitsee noin 2,7 km koilliseen Tampereen ydinkeskustasta. Asemakaavan muutos koskee Tampereen kaupungin Kaupin ja Petsamon kaupunginosaan sijoittuvia katu-, pysäköinti- ja puistoalueiden osia ja korttelia 883.

Inventointia edelsi Pirkanmaan maakuntamuseon lausunto ja maastokatselmus. Lausunnossa Pirkanmaan maakuntamuseo toteaa, että kaava-alueella sijaitsevilla Kaupinojan vedenpuhdistuslaitoksella ja Näsijärven ranta-alueilla on huomattavaa kulttuurihistoriallista arvoa. Historiallisen kartta-aineiston perusteella 1900-luvun alussa kaava-alueen länsiosassa on sijainnut Kaupinojan saha, johon voi liittyä muinaismuistolain suojaamia jäännöksiä tai muita suojeltavia kohteita. Lisäksi Maakuntamuseon saaman yleisöilmoituksen mukaan Kaupinojanlahden rannoilla on lisäksi kalliohakkauksia. Tämän perusteella alueella suoritettiin arkeologinen inventointi, jonka yhteydessä arvioidaan teollisuushistoriallisen kohteen osalta sen arkeologinen potentiaali ja lisätutkimusten (koekaivausten, arkeologisen valvonnan) tarve.

Maakuntamuseo järjesti oletetulla vanhan sahan paikalla katselmukseen. Katselmuksen yhteydessä maakuntamuseon tutkija havaitsi kaksi isoa, lohkottua kiveä vierekkäin täyttösoran alla, jotka saattavat liittyä sahaan tai muun siihen liittyvään rakennukseen tai rakenteeseen. Maakuntamuseon mukaan niitä koskee muinaismuistolain rauhoitus.



**Kartta 2. Inventointialueen nykytila ja inventointialue (punainen viiva). Ote Osallistumis- ja arviointisuunnitelman kartasta. Ei mittakaavassa.
Pohjakartta © Tampereen kaupunki 2013.**

2 Alue

Kaava-alue rajautuu lännessä Kaupin kansanpuistoon, etelässä Kaupinpuistonkadun alueeseen, idässä UKK-instituutin tonttiin ja Kaupin urheilupuistoon ja pohjoisessa Näsijärven vesialueelle. Suunnittelualan rakennukset ja kiinteistöt ovat Tampereen kaupungin omistamia ja osa maa-alueesta kuuluu UKK-instituutin säätiölle, joka on vuokrannut määrälän Kaupinojan saunalle. Aikaisemmin alue on inventoitu osana Kauppi-Niihaman osayleiskaava-alueen kulttuuriympäristöselvitystä.

2.1 Alueen historia

Historiallisesti Näsijärven ja peltovainioiden väliin jäänyt Kaupin alue on kuulunut Messukylän pitäjään. Tampereen kaupungin kasvaessa Messukylän pitäjä vähitellen liitettiin kaupunkiin. Ensimmäinen liitos oli Kyttälä vuonna 1877. Sitä seurasivat Järvensivu ja Hatanpää. Lopullisesti Messukylä liitettiin Tampereeseen vuonna 1947. Kaupin varhainen muokkaus alkoi niityistä, jotka sijoituivat Kaupin mäkien välisiin notkelmiin. Myöhemmin niityt raivattiin pelloiksi, jotka nykyisin ovat kadonneet mm. sairaaloiden ja urheilukenttien alle. Ensimmäisen pysyvän asukkaansa Kauppi sai ilmeisesti 1860-luvulta, jolloin Pellavatehtaan kaasumestari Karl Roms muutti Koukkuniemeen.

1900-luvun vaihteessa ja alkupuolella Kaupissa sijaitsi mm. Lapinniemen puuvillatehdas, Vanhainkoti, Kulkutautisairaala, Kaupinojan saha, Lapin kaupunginosa, Kaupinojan pumppulaitos ja vesisäiliö, ampumarata ja Rauhaniemen kylpylä. Kaupin kansanpuistoksi nimetty alue kehitettiin 1960/70-luvulta alkaen nykyiseksi urheilupuistoksi, jonka liikuntareitit ulottuvat Niihaman metsien halki aina Jyväskyläntiehen saakka. Kaupissa näkyy ajan ja kaupungin kasvun historia, tosin pääosa alueesta jäi asumattomaksi ja rakentamattomaksi metsäalueeksi, josta kehittyi Kaupin kansanpuisto.

Kartoista voidaan havaita, että Näsijärven ranta-alue on ollut suurelta osin rakentamatonta. Kaupin alueen tielinjat ovat suhteellisen nuoria. Vanhimpia on Kaupinojalle vienyt tie, joka näkyy jo 1800-luvun loppupuolen kartoissa. Nykyinen UKK-instituutille vievä Kaupinpuistokatu noudattaa osittain vanhaa Kaupinojan sahalle vienyttä tielinjaa. Muuten lähialueella on nähtävissä lähinnä harva polkuverkko, joka suuntautuu pääsääntöisesti hieman kaukaisemmilta kyläalueelta Näsijärven rantaan. Polkujen syntyhistoriaan ovat vaikuttaneet todennäköisesti eräretket, kirkossa käynnit ja alueen niittyjen hyödyntäminen

2.2 Kaupinojan saha

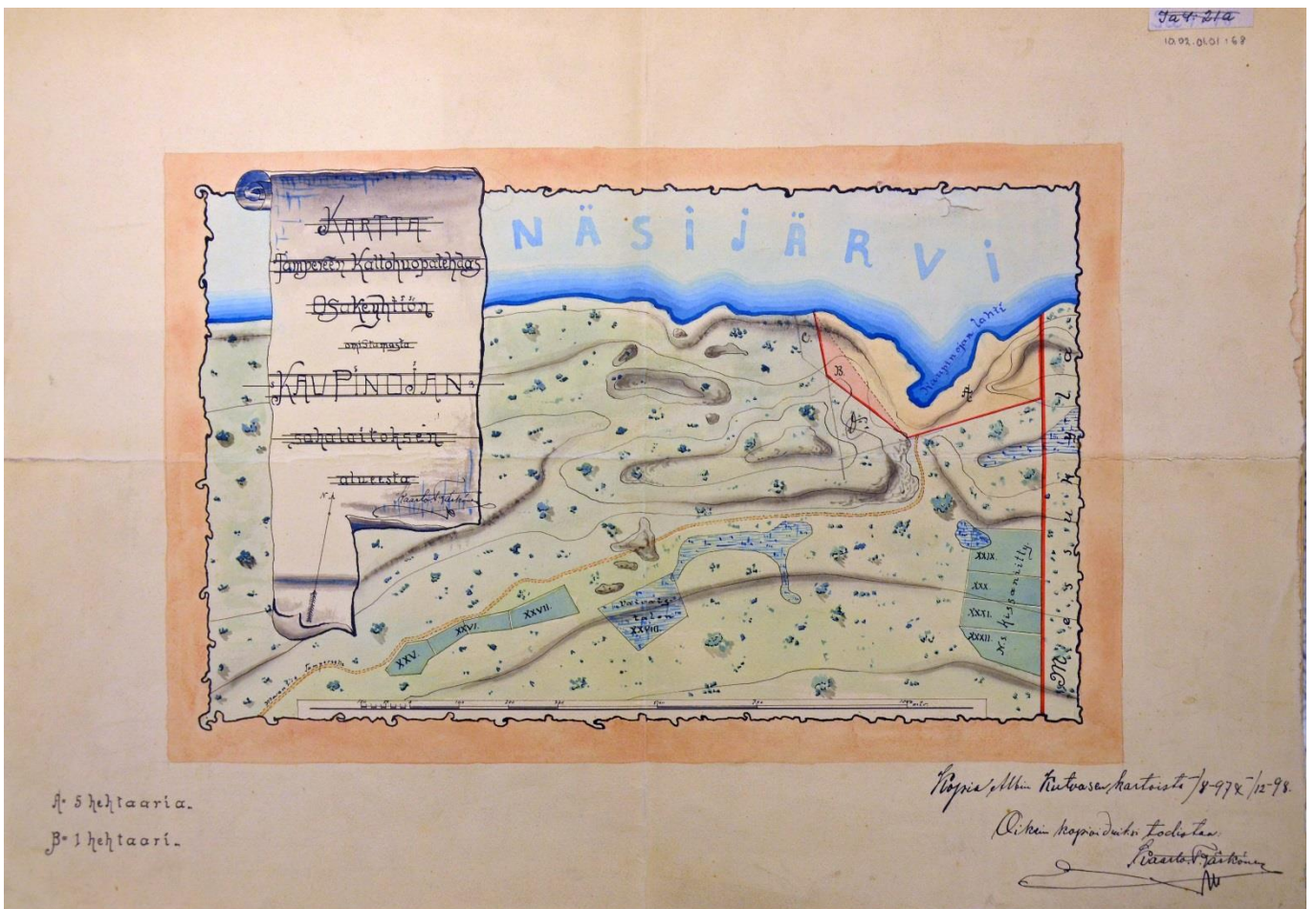
Kaupinojan saha perustettiin vuonna 1898. Sahan omisti Tampereen kattohuopatehdas, joka tunnetaan paremmin nykyisen Takon tehtaan edeltäjänä. Kaupinojan saha oli lyhytikäinen ja sen toiminta päättyi jo vuonna 1901.

Raportin Kannessa oleva vuodelle 1905 ajoitettu kuva on ilmeisesti ajalta sahaustoiminnan päättymisen jälkeen. Osaltaan kuvan rakennukset vaikuttavat hiljaisilta eikä kuvassa näy selkeitä työnteon merkkejä. Ennen inventointia arveltiin, että sahan toiminta olisi päättynyt vasta 1910-luvulla. Tätä voidaan pitää historiallisten tietojen valossa epätodennäköisenä.

Tammerkoski –lehdessä (1946/4: s. 102 - 103) mainitaan, että sahan varastot olivat läheisillä kallioilla ja valmis sahatavara kuljetettiin lotjilla. Raportin kannessa olevasta vanhasta valokuvasta voidaan päätellä, että sahan on kuulunut puisen tuotantorakennuksen lisäksi tiilinen savupiippu ja höyrykoneen tiilinen rakennus.

Näiden tuotantotilojen lisäksi kokonaisuuteen lienee kuulunut myös muita rakennuksia.

Sahan myöhemmästä käytöstä on saatavilla irralliselta vaikuttava tieto vuodelta 1905. Kyseisenä vuonna 1.11. annettiin niin sanottu punainen julistus Tampereen raatihuoneen parvekkeelta. Julistuksen eräänä seurauksena ryhdyttiin vaatimaan ohjesääntöisen haureuden lopettamista. Tämän tuloksena Tampereelle perustettiin suurlakon aikana siveyskomitea, joka ryhtyi kitkemään ohjesääntöistä prostituutiota kaupungista. Kyseinen komitea oli perustanut vastaanottokodin Kaupinojan sahan asuinrakennukseen. Tieto on merkittävä siksi, että se kertoo sahaan kuuluneen myös muita rakennuksia kuin vain raportin kannessa olevassa kuvassa ja historiallisissa kartoissa näkyvät tuotantotilat. Asuinrakennuksen lisäksi alueella voidaan olettaa sijaitsevan erilaisia karttoihin merkitsemättömiä varastotiloja ja lautatapuleita. Toisaalta se, että sahan asuinrakennukseen sijoitetaan prostituoituja siveystoimikunnan toimesta, voitaneen tulkita viittaavan siihen, että vuonna 1905 tilat eivät olleet alkuperäisessä käytössään.



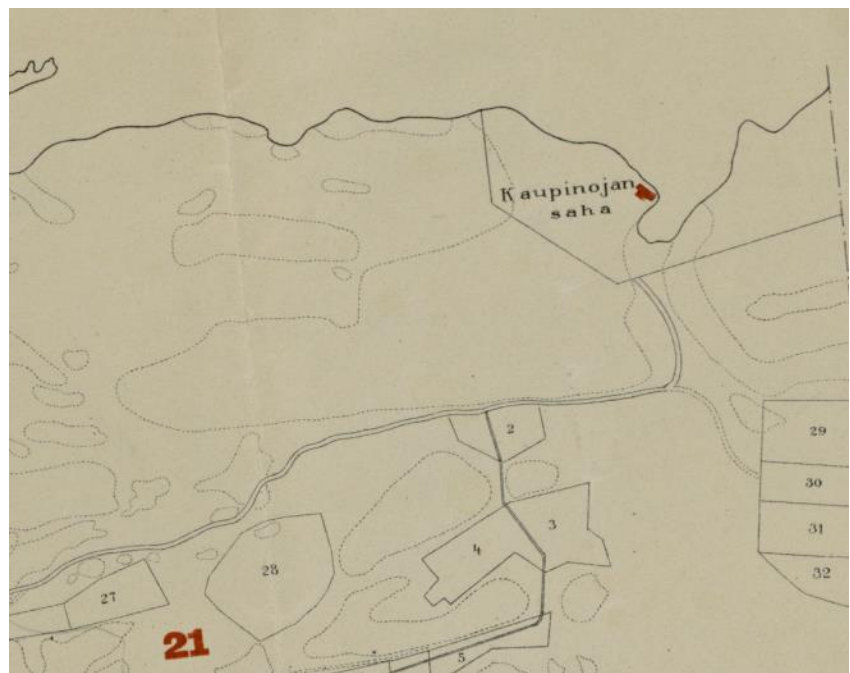
Kuva 1. Tampereen kaupunginarkistosta löytyvä kartta "Kartta Tampereen kattohuopatehdas osakeyhtiön omistamasta Kaupinojan sahalaituksen alueesta" (merkintä: "Kopie efter Kutvosen kartoista -/8 97 & -/12 98"). Kartta ajoittunee vuosiin 1897 ja 1898. Alueelle ei ole merkitty rakennuksia.



Kartta 3. Ote pitäjänkartoista 2123 09 (v. 1906-1907) ja 2123 12 (v. 1906-1907)

Alkuperäinen kartta: digitaaliarkisto.

Kaupinojan saha on merkitty punaisella värillä. Kaupinojan sahan melko suurelle tontille on merkitty tuotantolaitos. Muu alue vaikuttaa karttojen perusteella autiolta. Oikealla näkyvä raja erottaa Tamperetta ja Messukylää.

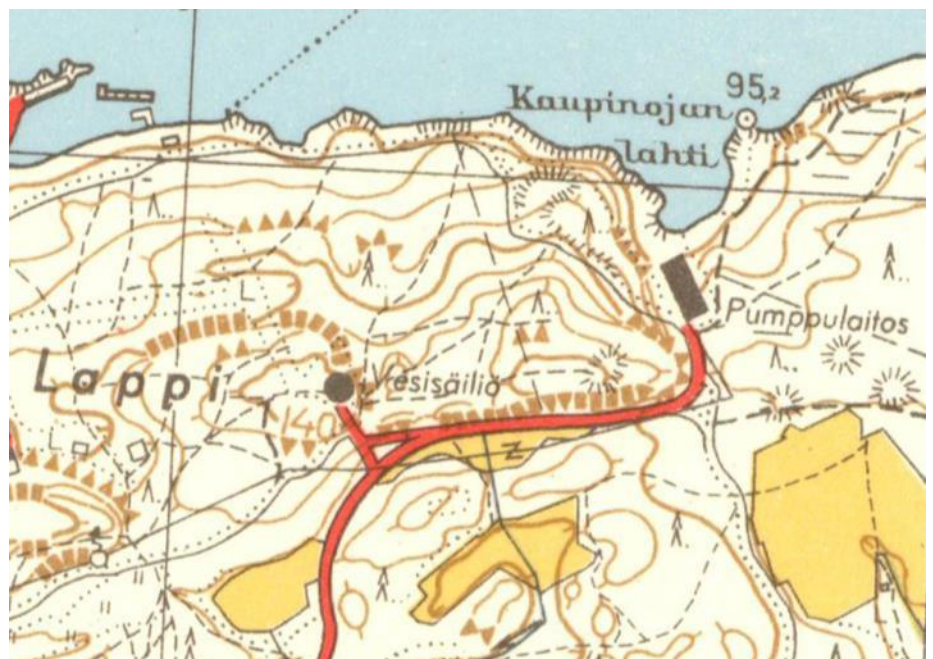


Kartta 4. Ote Tampereen kaupungin asema- ja aluekartasta vuodelta 1908. Ei mittakaavassa.

Todennäköisesti kaikkia sahaan liittyviä rakenteita ei ole merkitty karttaan.



Kartta 5. Ote vuoden 1939 Tampereen kaupungin asemakartasta. Ei mittakaavassa. Kaupinojanlahden alueella sijaitsee Pumppuasema. Muita rakennuksia ei näy. Vedenpuhdistamon rakennukset ovat 1920-luvulta. Varsinainen pumppuasema toimii nykyisin vedenpuhdistamona. Sen ulkoasu on muuttunut ennen sotia ja erityisesti 1950/60-luvun muutostöissä.



Kartta 6. Ote peruskartasta vuodelta 1953. Pumppulaitos näyttää olevan alueen ainoa rakennus.
pohjakartta: Maanmittauslaitoksen "Vanhat painetut kartat" tietokannan 12/2013 aineistoa

3 Inventointityö

Työtä valmisteltaessa keskusteltiin työn toteuttamisesta Pirkanmaan maakuntamuuseon tutkija Vadim Adelin kanssa. Työn toteutettiin normaalina inventointina, jota voidaan tarvittaessa laajentaa ja sen tulosta tarkentaa tarvittavin osin. Työn toteutusaikana syksyllä ja alkutalvella 2013 oli käynnissä Kaupinojan vesilaitoksen muutostyöt, minkä seurauksena suurta osaa ranta-alueesta voitiin tarkastella ainoastaan pintapuolisesti. Alueelle oli tuotu runsaasti työkoneita ja rakennusmateriaaleja sekä rannan maastoa oli runsaasti muokattu.

Ennen työn aloittamista Vadim Adel toimitti Kaupinojan sahaan liittyviä taustatietoja. Liitteisiin kuului myös kuva Adelin paikalla havaitsemasta kivirakenteesta (kaksi isoa lohkottua kiveä vierekkäin täyttösoran alla) sekä kartta, johon oli merkitty vanhan sahan alueen alustava paikannus ja kivien likimääräinen sijainti. Adelin alustavan arvion mukaan kyseessä saattaa olla sahan tai muun siihen liittyneen rakennuksen tai rakenteen perustuksen osa. Hänen mukaansa perustuksia sekä muita kiinteitä rakenteita, kuten kerrostumia tai muodostumia, koskee muinaismuistolain rauhoitus.

3.1 Esiselvitys

Inventoinnin esiselvitysvaiheessa tehtiin arkistonselvitys, johon kuului hankealueen aiemmin tunnettujen kohteiden ja irtolöytöjen paikantaminen sekä tutustuminen alueen tutkimushistoriaan ja tärkeimpiin arkistolähteisiin (lähinnä historialliset kartat). Maastotöissä tarkastettiin kuivanmaan alueet. Raportointivaiheessa käsiteltiin maastotöiden yhteydessä kerätty aineisto ja laadittiin raportti sekä siihen liittyvät luettelot karttoineen.

3.2 Maastotyö

Alueella tehtiin maastotöitä kahtena päivänä. Ensimmäinen tarkastus alueelle tehtiin 22.10.2013 ja toinen täydentävä tarkastus 14.12.2013. Ensimmäisen tarkastuksen suoritti FM Kalle Luoto. Toisella tarkastuskerralla Luodon lisäksi maastotyöhön osallistui FM Jari Heiskanen. Maastossa kohteiden paikantamisen perusteena oli maaston topografia ja havainnot. Alue tarkastettiin arkeologisessa maastoinventoinnissa kattavasti silmänvaraisesti. Lisäksi tehtiin lapiolla koepistoja ja kairanpistoja sopiviin paikkoihin. Alue on hyvin kalliainen ja käsivoimin kaivettavaa maaperää ei juuri alueella ollut. Kohteet dokumentoitiin valokuvaamalla, kirjallisin muistiinpanoin ja karttamerkinnoin. Maastossa kohteet valokuvattiin ja niistä kirjattiin havainnot sekä maasto-, maaperä- ym. havainnot sekä mahdolliset muut taustatiedot.

Kohteiden paikantaminen tehtiin GPS-laitteen (tarkkuus noin +/- 5 m), mittanauhojen ja kompassin avulla. Paikantamiseen käytettiin Garmin GPSmap 62s satelliittipaikanninta, jolla mitattiin rakenteiden sijainti ja havaintopisteet. Tutkimuksen koordinaatistona käytettiin WGS84 koordinaattijärjestelmää. Vanhojen tai poikkeavien koordinaattien muunnokseen käytettiin MapInfo 11.5 tietokoneohjelmaa, jolla myös inventointikertomuksen kartat laadittiin. YKJ koordinaateilla on kuvattu vanhoja muinaisjäännösrekisterin mukaisia koordinaatteja. Raportin uudet ja muuttuneet koordinaatit on ilmoitettu ETRS 89 -TM 35 järjestelmän mukaisina.

Maastotöiden yhteydessä koko kaava-alue tarkastettiin. Maastotöiden yhteydessä havaittiin, että pääosa maastosta oli joko kalliota tai täyttömaata. Erityisen suuret

maanmuokkaustoimenpiteet olivat kohdistuneet Kaupinojan vesilaitoksen ympäristöön. Myös Kaupinojan lahden rantoja on voimakkaasti muokattu, erityisesti länsirannalle on tuotu paksuja täyttömaa kerrostumia.



Kuva 2. Kaupinojan alueella on paljon avokalliota.



Kuva 3. Kaupinojan vesilaitoksen ympäristössä tehtiin syksyllä 2013 laajoja kunnostustöitä. Alueella ei voitu havaita selkeitä merkkejä aiemmasta toiminnasta.

3.3 Havainnot

Maasto alueella koostuu rakennusten pihapiirien ulkopuolella lähinnä avokalliosta, uimarannan alueesta tai täyttömaasta. Metsäalueilla on havaittavissa kaupungin läheisyys eri tyyppisten ulkoiluun liittyvien ilmiöiden muodossa. Alueella on hoidettuja kuntopolkuja ja maaston kulumisesta näkee, että alueella on liikuttu runsaasti myös polkuverkon ulkopuolella. Rantavyöhykkeeseen liittyvät useat kallioon kiinnitetyt rautalenkit ja tapit, jotka kertovat osaltaan alueen työ- ja vapaa-ajan käytöstä.

Alue tarkastettiin inventoinnin yhteydessä kattavasti. Ennakkotietojen perusteella tärkeimpiä havainnoitavia kohteita olivat kalliopiirokset, joita ei kaava-alueella havaittu sekä mahdolliset Kaupinojan sahan rakenteet. Kaupinojan sahaan liitettäviä rakenteita alueelta ei voitu tunnistaa, mutta maastohavaintojen perusteella on mahdollista, että osia rakenteista on säilynyt täyttömaakerrostumien alla.



Kuva 4. Kuvan keskellä näkyvä pengeri on todennäköisesti suurelta osin täyttömaata. Kaupinojan sahan rakenteita saattaa olla säilynyt täyttömaan alapuolisissa kerroksissa.



Kuva 5. Mahdolliset Kaupunojan sahan jätteet sijaitsevat paksujen täyttökerrosten alla.



Kuva 6. Kaupinojanlahden molemmilla rannoilla on betonipylväitä, joiden päällä on kiinnittämiseen käytetty tappi. Rakenteet saattavat liittyä sahalle suuntautuneeseen uittotoimintaan tai valmiiden tuotteiden kuljetukseen käytettyjen lotjien kiinnitykseen.



Kuva 7. Kaupinojan saunan läheisyydessä sijaitseva betonipilari, jonka päällä on metallitappi. Rakenne saattaa liittyä sahan uittotoimintaan tai lotjaliikenteeseen.

4 Havaintokohde: Kaupinojan saha [muu kulttuuriympäristö- kohde]

Nimi:	Kaupinojan saha
Kunta:	Tampere
Laji:	muu kulttuuriympäristökohde
Ajoitus:	historiallinen aika (1898 - 1901)
Muinaisj.tyyppi:	teollisuuskohteet (höyrysaha)
Lukumäärä:	(0)
Sijainti (ETRS TM35)	
N	6 824 265
E	329 850
Z/m.mpy	96 m mpy
Koord.selite	sijainti arvioitu karttojen perusteella. Ei havaintoa rakenteista

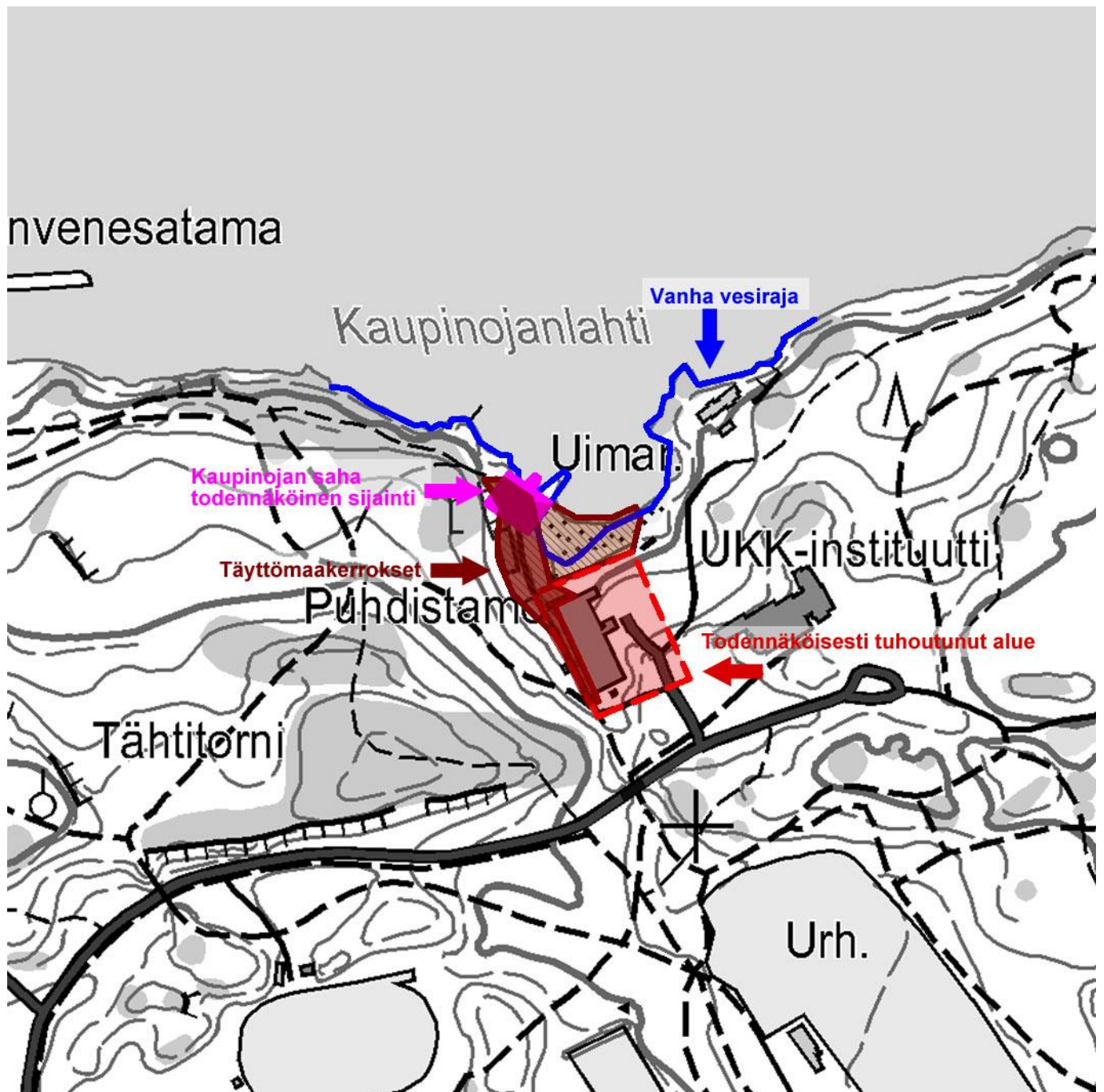
Kaupinojan sahaan näyttää vanhan valokuvan perusteella kuuluneen tuotantotilan lisäksi höyrykoneeseen liittyvä tiilirakennus ja piippu. Lisäksi on olemassa tietoja sekä asuinrakennuksesta että läheisiä kallioalueiden käyttämisestä tuotteiden säilytykseen. Kartoissa näkyvä sahan tontti on melko laaja ja siihen on ilmeisesti kuulunut myös karttoihin merkitsemättömiä rakennuksia ja rakenteita.

Paikalla tehtyjen maastokäyntien tuloksena ei havaittu rakenteita, jotka voitaisiin yksiselitteisesti liittää sahaan tai siihen kuuluneisiin rakennuksiin. Paikalla on suoritettu useita rakennushankkeita ja kalliossa ja maastossa voidaan havaita merkkejä eri rakennusprojekteista.

Todennäköisesti ainakin höyrykoneen suojaksi tehdyn tiilinen rakennus on perustettu kivien päälle ja on mahdollista, että ainakin kyseisestä rakennuksesta ja siihen kuuluneesta piipusta on säilynyt perustuskiviä. Lisäksi alueen kallioihin on kiinnitetty havaittavissa erilaisia metallilenkkejä, pultteja ja betonisia kiinnityspylväitä, jotka saattavat liittyä sahan toimintaan. Nämä rakenteet voivat liittyä myös myöhempään toimintaan alueella ja niiden ajoittaminen tai merkitys ei tämän tutkimuksen yhteydessä selvinnyt.

Alueella on viimeisen sadan vuoden aikana tehty laajoja maankaivu, täyttö, rakennus ja siirto-operaatioita, joiden tuloksena alueen luonne on huomattavasti muuttunut. Erityisen merkittäviä muutokset ovat olleet Kaupinojan vesilaitoksen ympäristössä, jossa on suoritettu mittavia rakennus- ja louhintatöitä. Lisäksi ranta-alueita on täytetty ja rantalinja on selvästi siirtynyt.

Kohdetta ehdotetaan merkittäväksi kulttuuriympäristökohteeksi, koska mahdollisesti säilynyt rakenne voitaisiin tulkita muinaisjäännekseksi. Koska kiistattomia havaintoja sahaan kuuluvista rakenteista ei tehty, ei kohdetta tulkittu muinaisjäännekseksi. Kohteen rajausta on suuntaa-antava. Kohteen paikannus perustuu vanhoihin karttoihin ja on suuntaa-antava. Kohde ja sen rajausta saattaa tarkentua maaperään kajoavien tutkimusten tuloksena. Mikäli kohteen luonteeseen, säilyneisyyteen tai sijaintiin halutaan lisäselvyyttä, tulee alueen mahdollisissa jatkotutkimuksissa varautua maaperään kajoaviin tutkimuksiin, sillä alueella, varsinkin tie- tai kevyen liikenteen tieyhteyden alla, saattaa olla jopa muutaman metrin paksuinen kerros täyttömaata.



Kartta 7. Kaupinojan sahan sijainti (vanhojen karttojen perusteella) sekä lähiympäristön ilmiöitä. MK 1 : 5000.

Karttaan on merkitty violetilla värillä oletettu sahan sijainti kaupiojanlahden länsirannalle.

Vanha vesiraja on merkitty sinisellä.

Täyttömaakerrokset ruskealla, osin sahan päälle.

Punaisella todennäköisesti aiemmissä rakennustöissä tuhoutunut alue.

Pohjakartta © Maanmittauslaitos 2013.

5 Tulokset

Tässä raportissa esitetty tulkinta perustuu historialliseen aineistoon sekä maastossa tehtyihin havaintoihin ja mittauksiin. Käytännössä alueen kaikki potentiaaliset muinaisjäännösalueet käytiin läpi eikä kiinteitä muinaisjäännöksiä havaittu. On kuitenkin mahdollista, että täyttömaakerrosten alapuolella sijaitsee rakenteita, jotka liittyvät teollisuushistorialliseen kohteeseen "Kaupinojan saha". Kaupinojan sahaan saattaa liittyä myös muinaisjäännöksenä pidettäviä rakenteita. Sen sijaan kalliohakkauksia tai piirroksia, jotka voitaisiin tulkita muinaisjäännökseksi, ei havaittu. Kaupinojan sahan mahdolliseen tarkempaan tutkimukseen tuskin riittävät käsityökalut, koska paikalla on täyttömaakerroksia. Todennäköisesti mahdollisesta sahasta on jäljellä lähinnä rakennusten kivijalka tai osia niistä. Rakennukset voitaneen havaita kaivinkoneella suoritettavan kaivutyön yhteydessä. Todennäköisesti paras tapa tehdä tämä työ on kaivaa koneellisesti koeoja täyttömaakerrosten läpi mahdollisen perustuksen havaitsemiseksi. Tämän raportin tuloksena on todennäköinen alue, jolla saattaa sijaita osia kiinteää muinaisjäännöstä (kulttuuriympäristökohde "Kaupinojan saha").

Laatinut: Kalle Luoto, FM, arkeologia
Kulttuuriympäristöpalvelut Heiskanen & Luoto Oy

Tärkeimmät lähteet

Heiskanen Jari & Luoto Kalle 2004. Kauppi-Niihaman osayleiskaava-alue, kulttuuriympäristöinventointi. Pirkanmaan maakuntamuseo.

Lehtinen Juha 2012: Laitakaupungin syntinen laulu. Ohjesääntöinen prostituutio Tampereella vuosina 1890 – 1905. Suomen historian pro gradu -tutkielma. Itä-Suomen yliopisto.

Voionmaa, Väinö 1932. Tampereen kaupungin historia III osa. Tampere.

Rasila, Viljo 1984. Tampereen historia II. 1840-luvulta vuoteen 1905. Tampere.

Tammerkoski -lehti 1946/4.

Tampere. Kantakaupungin ympäristö- ja maisemaselvitys. Tampereen kaupunki.
Suunnittelupalvelut. Selvitykset ja arvioinnit 2008.

Kartat ja digitaaliset aineistot:

Digitaaliarkisto ()

Maanmittaushallitus > Maanmittaushallituksen historiallinen kartta-arkisto (kokoelma) > Pitäjänkartasto

Kansalliskirjaston ylläpitämä julkaisuarkisto (www.doria.fi)