



*Lentokuva Vallas Oy*

**Kaava nro: 8503**  
**PUUVILLATEHTAANKATU 6:N KORTTELI**  
**Kaupunginosa I, kortteli 6**

Puuvillatehtaankatu 6-8, Hämeenpuisto 1-7, Näsijärvenkatu 3-5, Näsilinnankatu 4-6  
33210 Tampere

**RAKENNUS- JA KULTTUURIYMPÄRISTÖSELVITYS**  
ID-nro: 1273806

Aihio Arkkitehdit Oy  
Piir. nro 2302 / 200  
14.11.2014 / LHa

C muutos 11.3.2016

Tarkistettu selvityksen päivämäärät

# Sisältö

1. Johdanto .....	3
2. Kuvaus (D=describe).....	4
2.1 Tampere.....	4
2.2 Puuvillatehtaankadun kortteli.....	7
2.3.1 Museoviraston RKY-alueet .....	14
2.3.2 Pikkupalatsi .....	15
2.3.3 Näsilinna.....	16
2.3.4 Finlaysonin kirkko .....	17
3. Tulkinta (I=interpret).....	19
3.1 Kaupungin kehitykseen vaikuttaneita tekijöitä .....	19
3.2 Puuvillatehtaankadun korttelin suhde kaupungin kehitykseen .....	20
4. Kulttuurihistorialliset arvot (V=valuate).....	25
5. Toimenpidemahdollisuudet (E=enable).....	26
6. Yhteenveto.....	27
Lähteet.....	28

## 1. Johdanto

Selvityksen kohteena on Tampereen 1. kaupunginosan, korttelin 6 rakennuskanta. Inventoitava alue sijaitsee Tampereen ydinkeskustan tuntumassa Tammerkosken länsipuolella. Korttelia rajaavat Hämeenpuisto lännessä, Näsijärvenkatu pohjoisessa, idässä Näsilinnankatu ja etelässä Puuvillatehtaankatu. Tampereen kaupungin 2011 laatimassa ”EHYT - Yhdyskuntarakenteen eheyttäminen Tampereella” - raportissa esitetään alustavasti nykyisen korttelirakenteen täydentämistä mm. ydinkeskustan alueella. Puuvillatehtaankadun kortteli kuuluu korttelirakenteen täydennysalueisiin. Tonttien 1 ja 2 matalat rakennukset ovat osittain hissittömiä ja ne ovat tulleet käyttöikänsä päähän. Tilalle on nyt ajankohtaista suunnitella uutta rakennuskantaa. Tämän selvityksen tavoitteena on tutkia korttelin historiallista kehitystä ja ominaispiirteitä sekä antaa suuntaviivoja korttelin kehittämiseksi. Selvitystyön tilaaja on Keskinäinen työeläkevakuutusyhtiö Varma, rakennuttajapäällikkö Tuomas Vaarasalo. Työn on laatinut Aihio Arkkitehdit Oy:stä suunnitteluassistentti, miljöosuunnittelija (ins. AMK) Linda Hakkarainen. Inventointi on laadittu Aalto University EE Oy:n järjestämän alue- ja yhdyskuntasuunnittelun oppisopimustyyppisen koulutuksen opinnäytetyönä. Mentorina on toiminut arkkitehti Kalevi Näkki.

Inventoinnin laatimisessa on hyödynnetty Museoviraston laatimaa Kulttuuriympäristön analyysi – opas DIVE-menetelmän käyttöön -opasta.

## 2. Kuvaus (D=describe)

### 2.1 Tampere

- 2013-2017 **Rantaväylän tunneli.** Tampereen Rantaväylän tunnelin rakentaminen alkoi. Tunneli kulkee valmistuessaan Puuvillatehtaankadun korttelin pohjoispuolella Näsijärvenkadun alitse.
- 1960-1980 **Teollinen rakentaminen.** Tampereen keskustan vanhat puukaupunginosat Amuri ja Tammela saivat väistyä elementtikerrostalojen tieltä, kun teollinen rakentaminen käynnistyi laajassa mittakaavassa. Työväestön asuttamia puukaupunginosia arvosteltiin aikanaan ankeista asumisolosuhteista, ja saneerauksen ajateltiin tuovan tehokkuutta rakentamiseen. Amurin puutalokortteleiden uudistamista oli pohdittu Tampereen asemakaavaosastolla jo 1940-luvulta lähtien. Ratkaisuissa ei kuitenkaan ollut päästy yksimielisyyteen, joten 1960 järjestettiin suunnittelukilpailu Amurin asemakaavan kehittämisestä. Kilpailun tulosten pohjalta laadittiin asemakaavaehdotus, joka muutosten jälkeen vahvistettiin alkuvuodesta 1965.
- 1930 **Katunimi uudistus.** Kaupunki toteutti katunimi uudistuksen, jolloin Esplanadi sai suomenkielisen nimen Hämeenpuisto.
- 1918 **Tampereen taistelut.** Tampereella käytiin Pohjoismaiden suurin kaupunkitaistelu, jossa punaiset joukot yrittivät puolustaa kaupunkia ja valkoiset puolestaan vallata sen. 6.4.1918 punaiset antautuivat. Kaupunki kärsi mittavista aineellisista vahingoista ja mm. Näsiliina vaurioitui kamppailussa pahoin.
- 1909 **Näsinpuisto.** Näsinpuisto valmistui Mustanlahden kalliolle, jonka maisemaa ja sijaintia pidettiin ihanteellisena. Puiston eteläosaan rakennettiin v. 1913 Tammerkoskea kuvaava suihkukaivo vesialtainen ja putouksineen. Kauppaneuvos Nikolai Tirkkosen lahjoittama suihkukaivo on Tampereen ensimmäinen julkinen taideteos. Sen veistokset suunnitteli Emil Wikström ja altaat Birger Federley.
- 1868 **Edelfeltin uusi asemakaava.** Kaupungissa riehuneen tulipalon seurauksena Engelin v. 1830 asemakaavan mukaista palokujaa levennettiin. Yliarkkitehti Carl Albert Edelfelt laati Engelin suunnitelman pohjalta uuden asemakaavan, jossa Esplanadia (myöh. Hämeenpuisto) kasvatettiin aiemman 36 metrin sijaan 60 metrin levyiseksi. Levennyksen johdosta Esplanadin pohjoispäässä rakennuksia jouduttiin purkamaan kahdesta korttelista.



**Kuva 1.** Edelfeltin v. 1868 asemakaava. Puuvillatehtaankadun kortteli on merkitty punaisella rajauksella. Kuva on kirjasta Tampereen historia 2.

- 1865 **Tampereen palo.** 19.8.1865 kauppias C. J. Hildenin talon piharakennuksessa Kauppakatu 10:ssä syttyi tulipalo, joka tuhosi 27 taloa kokonaan ja kuusi taloa osittain. Kotinsa menetti 516 henkilöä, mikä oli noin kymmenen prosenttia kaupungin silloisesta väkiluvusta.
- 1860-61 **Esplanadin tonttien huutokauppaus.** Engelin asemakaavan toteuttamisessa ilmeni ongelmia, sillä vanhat talonmestajat eivät suostuneet luovuttamaan omistamiaan viljelypalstoja tonttimaaksi ns. plantaasien hallintaoikeuteen vedoten, eivätkä talottomat kaupunkilaiset puolestaan hyväksyneet tonteille määrättyä lunastushintaa. Pitkän oikeustaistelun jälkeen Senaatti julisti plantaasit kaupungin omistamiksi ja tonttien julkinen huutokauppa saattoi alkaa. Suurimman osan tonteista osti Finlayson Oy työväkensä asuinrakennuksia varten. Ne sijoituivat Esplanadin pohjoisosaan nykyisten Satakunnankadun ja Näsijärvenkadun välille.
- 1830 **Engelin asemakaava.** Asuttu alue kaupungista päättyi kosken länsipuolella Läntiseen katuun eli nykyiseen Näsilinnankatuun. Kadun toisella laidalla oli viljelypalstoja, peltoa ja metsää. Arkkitehti Carl Ludvig Engel laati kaupungin laajentumiseksi empirekauden ihanteiden mukaisen asemakaavaehdotuksen, johon hän suunnitteli kaupungin vanhan ja uuden osan välille leveän Esplanadin eli nykyisen Hämeenpuiston. Sen tarkoituksena oli estää mahdollisten tulipalojen leviämistä.



**Kuva 2.** Engelin v. 1830 laajentumisehdotus. Puuvillatehtaankadun kortteli on merkitty punaisella rajauksella. Kuva on kirjasta Tampereen historia 2.

1820 **Finlayson.** Senaatti antoi päätöksellään isobritannialaiselle James Finlaysonille ilmaisen maa-alueen sekä perustamisluvan valimon, kehrutehtaan ja konepajan rakentamiseen. Finlaysonin päätarkoituksena oli valmistaa koneita teollistuvaa Suomea varten, mutta koska niillä ei ollut kysyntää, muutettiin yritys vuonna 1928 puuvillatehtaaksi. Huomattava osuus Tammerkuksesta siirtyi Finlaysonin omistukseen ja Suomen suurteollisuus sai alkunsa. Finlayson toteutti vuoteen 1850 mennessä lukuisia sosiaalisia uudistuksia – mm. rakennutti koulun, sairaalan, asuntoalueita, rukoushuoneen (kirkon) ja Suomen ensimmäisen lastenkodin.

1779 **Tampere.** Kuningas Kustaa III allekirjoitti 1.10.1779 Tampereen kaupungin perustamiskirjan.



**Kuva 3.** Kuninkaan allekirjoittama, Tampereen perustamiskirjaan liitetty asemakaavakartta. Kuva on kirjasta Tampereen historia 1.

1600- **Tammerkoski.** Tammerkosen kylä oli 1600-luvun alussa tunnettu markkinapaikka.

1405 **Koski.** Ensimmäinen maininta Tampereesta on vuodelta 1405. Kylä esiintyi asiakirjoissa nimellä Koski. Tuolloin valjastamaton Tammerkosi oli paljon nykyistä leveämpi ja sen kohina kuului kauas.

## 2.2 Puuvillatehtaankadun kortteli

2014 **Nykytilanne.** Korttelin rakennuskanta muodostuu valtaosin matalista, kolme- ja neljäkerroksisista asuinkerrostaloista, jotka on rakennettu 1960-1970-luvuilla. Korttelin pohjoispään samalta aikakaudelta peräisin olevat kaksi rakennusta ovat korkeampia, seitsemän- ja kahdeksankerroksisia. Pikkupalatsi 1890-luvulta on korttelin ja koko Hämeenpuiston ainoa ”omakotitalo”. Korttelirakenne on avoin ja rakennusten väliin muodostuu pitkiä näkymiä Näsinpuiston suuntaan.



**Kuvat 4 ja 5.** Korttelin sijainti kaupunkirakenteessa ja ilmakuva nykytilanteesta. Tarkastelualue on merkitty kuviin punaisella rajauksella. Kuvat Maanmittauslaitos ja Aihio Arkkitehdit / LHa.



**Kuva 6.** Katunäkymä Puuvillatehtaankadulta itään. Kuvassa vasemmalla korttelin 6, tontin 1 rakennuksia. **Kuva 7.** Katunäkymä Näsilinnankadulta pohjoiseen. Kuvat Aihio Arkkitehdit / LHa.



**Kuva 8.** Hämeenpuisto 1. **Kuva 9.** Hämeenpuisto 3. Kuvat Aihio Arkkitehdit / LHa.



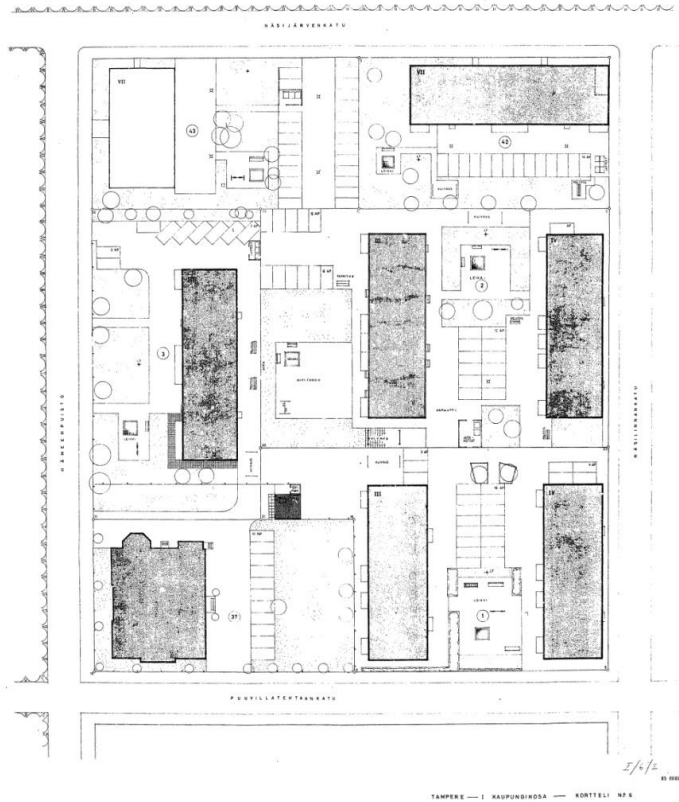
**Kuva 10.** Finlaysonin pikkupalatsin Hämeenpuiston puoleinen julkisivu.

**Kuva 11.** Katunäkymä Näsijärvenkadulta itään. Kuvat Aihio Arkkitehdit / LHa.

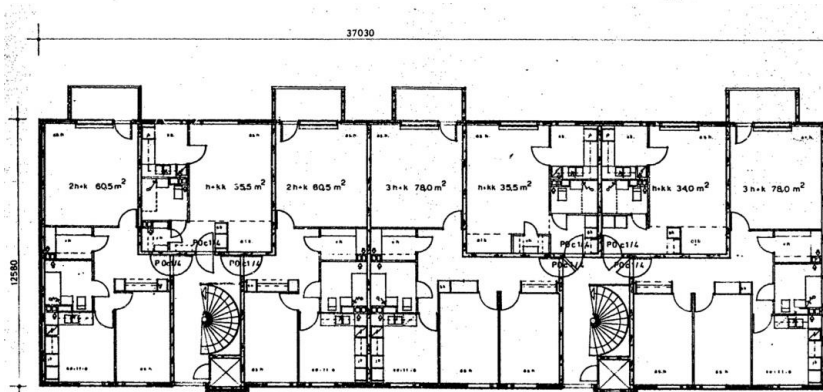
1960-80

**Uusi korttelirakenne.** Puurakennuksia alettiin purkaa vaiheittain 1960-luvun puolivälissä ja tilalle rakennettiin moderneja elementtikerrostaloja. Ensimmäisenä rakennustyöt käynnistyivät korttelin pohjoisosassa, jonne nousivat Taito Uusitalon suunnittelemat seitsemänkerroksiset kerrostalot, Hämeenpuisto 1 vuonna 1967 ja Näsijärvenkatu 3 vuonna 1973. Rakentaminen jatkui Puuvillatehtaankadun ja Näsilinnankadun kulmassa, jonne kaavailtiin neljän matalan kerrostalon kokonaisuutta. Arkkitehtitoimisto Vahtera & Heino suunnitteli rakennuksista ensimmäiset, Pikkupalatsin viereen Puuvillatehtaankatu 6:een nousseet talot 1 ja 2, jotka valmistuivat vuonna 1973. Talot 3 ja 4 Näsilinnankatu 4:ssä valmistuivat 1975 ja 1976 ja ne olivat Olavi Suvitien suunnittelemia. Viimeisenä valmistui Asunto Oy Puistositka Hämeenpuisto 3:een vuonna 1976.





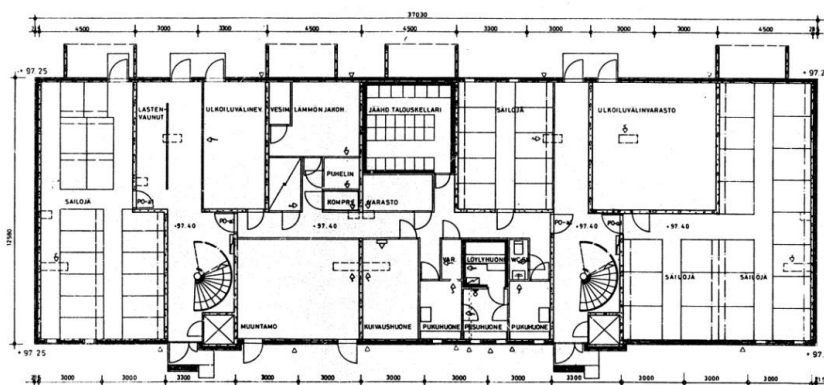
**Kuva 12.**  
Puuvillatehtaankadun  
korttelin asemapiirros  
vuodelta 1977.  
Ei mittakaavassa.  
Kuva RaVa.



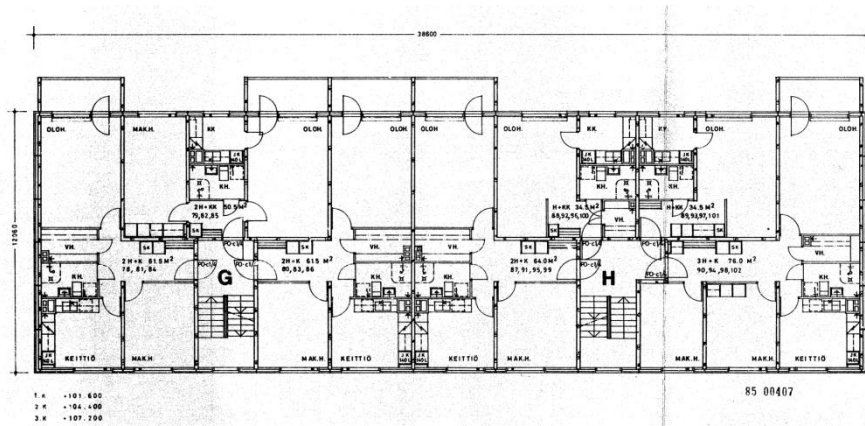
HUONEISTOT:			
H+KK	36.0 m <sup>2</sup>	4 KPL	YHT. 136.0 m <sup>2</sup>
H-KK	35.5 - 8 - -	-	284.0 -
2H+K	60.5 - 8 - -	-	484.0 -
3H+K	78.5 - 8 - -	-	624.0 -
KESKIPINTA-AJA			28 KPL YHT. 1528.0 m <sup>2</sup>
BRUTTOKERROSALA			54.6 m <sup>2</sup> 1850.0 m <sup>2</sup>

85 00389

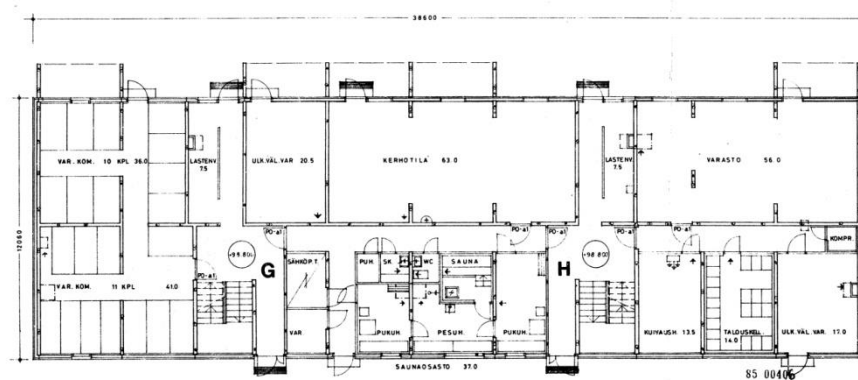
**Kuva 13.** Tontti 1, talo 1. 1.-4. kerroksen pohjapiirros. Ei mittakaavassa. Kuva RaVa.



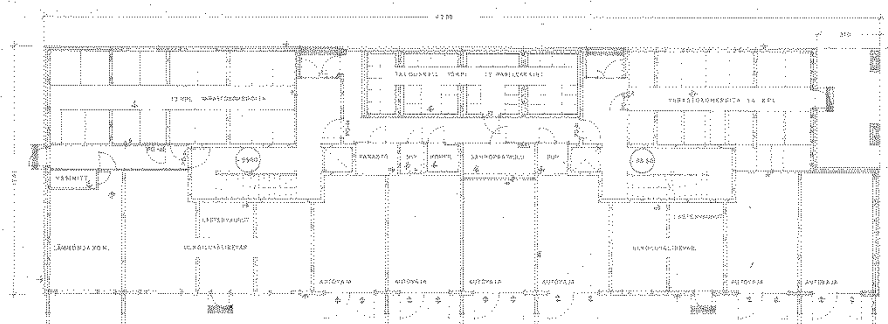
**Kuva 14.** Tontti 1, talo 1. Kellarin pohjapiirros. Ei mittakaavassa. Kuva RaVa.



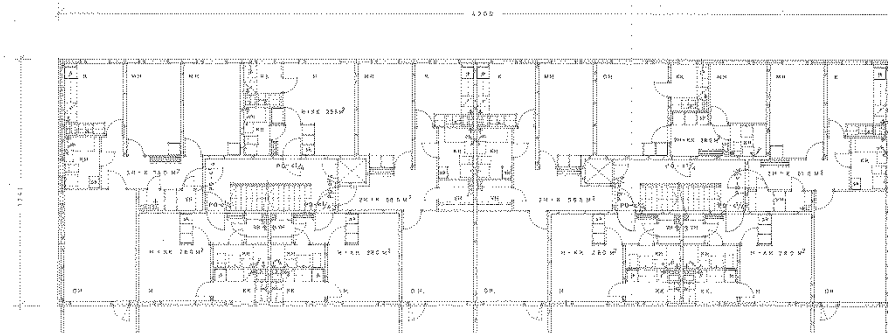
**Kuva 15.** Tontti 2, talo 4. 1.-3. kerroksen pohjapiirros. Ei mittakaavassa. Kuva RaVa.



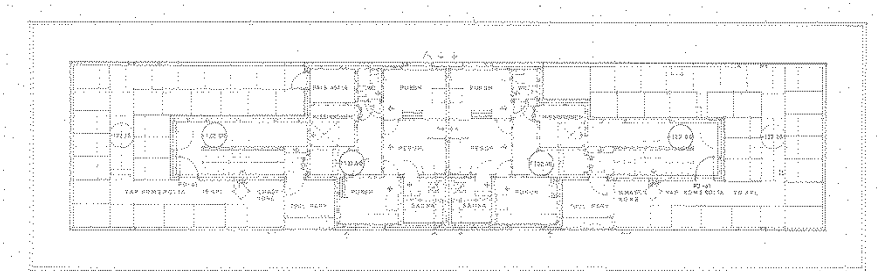
**Kuva 16.** Tontti 2, talo 4. Kellarin pohjapiirros. Ei mittakaavassa. Kuva RaVa.



**Kuva 17.** Tontti 42. Kellarin pohjapiirros. Ei mittakaavassa. Kuva RaVa.

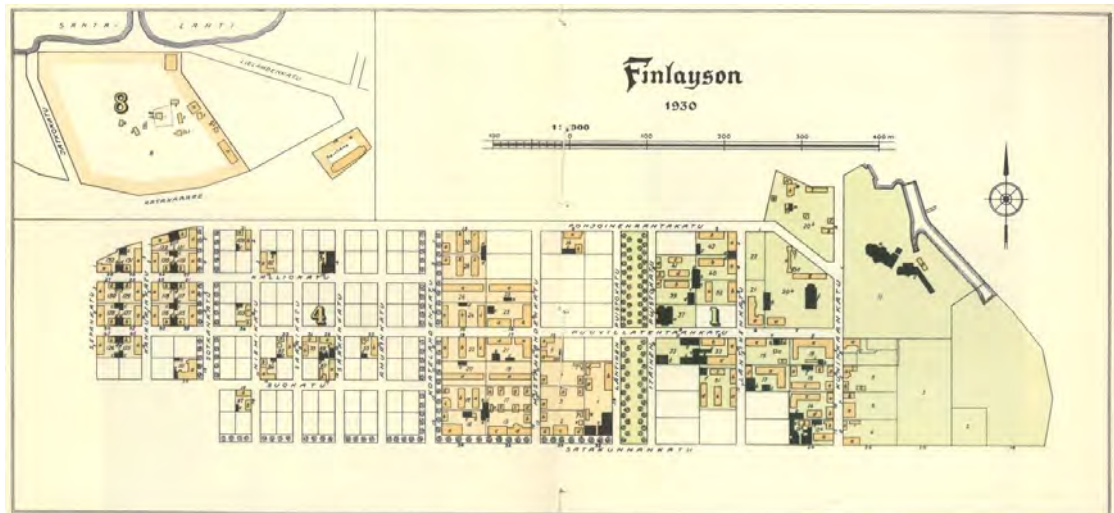


**Kuva 18.** Tontti 42. 1.-7. kerroksen pohjapiirros. Ei mittakaavassa. Kuva RaVa.

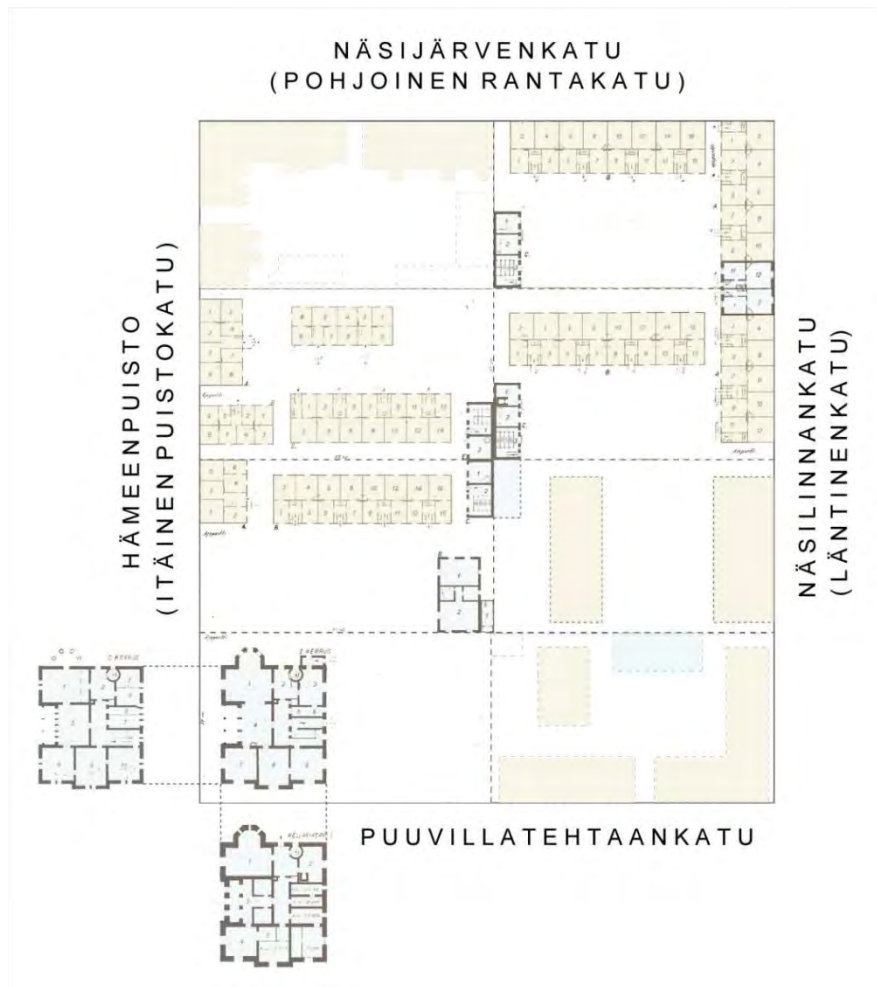


**Kuva 19.** Tontti 42. Ullakon pohjapiirros. Ei mittakaavassa. Kuva RaVa.

- 1897 **Pikkupalatsi.** Finlaysonin Pikkupalatsi valmistui Hämeenpuisto 7:ään.
- 1870 **Hämeenpuisto 7 ja 9.** Nykyisen Pikkupalatsin tontille Hämeenpuisto 7:ään valmistui puurakennus, jossa oli kaksi suurta salia. Rakennukseen muutti Finlaysonin perustama tyttöjen lastenkoti, joka ennen oli sijainnut "Sitkassa" eli nykyisten Näsilinnankadun ja Näsijärvenkadun kulmassa. Kadun toiselle puolelle Hämeenpuisto 9:ään valmistui 1875 Lastenkoto. Erik Johan Wennerqvistin, Tampereen johtavan rakennusmestarin, suunnittelemat rakennukset piha-alueineen olivat täysin identtiset.
- 1868- **Finlayson.** Kortteli oli 1800-1900 -lukujen taitteessa Oy Finlayson Ab:n omistuksessa. Korttelin rakennukset olivat pääosin puisia asuin- ja talousrakennuksia. Puiset yksikerroksiset asuinrakennukset oli sijoitettu julkisivuistaan kiinni katulinjaan, jolloin ne muodostivat kortteliin suojaista pihapiiriä.



**Kuva 20.** Asemakaavakartta Finlaysonin kaupunkitaloista. Mustalla merkityt ovat kivirakennuksia. Puuvillatehtaankadun kortteli on kartassa numeron 1 kohdalla. Kuva on kirjasta Finlaysonin tehtaat Tampereella 1820 – 1907.



**Kuva 21.** Finlaysonin asuinrakennukset Puuvillatehtaankadun korttelissa 1930-luvulla. Vasemmalla on Pikkupalatsin 2. kerros ja alapuolella kellarikerros. Sinisellä värillä on kuvattu kivirakennuksia ja ruskealla puurakennuksia. Värittömien rakennusten rakennusmateriaalista ei ole varmuutta. Kooste on tehty "Finlayson & Co Osakeyhtiön Asuntorakennusten Piirustuksia I" -kansion kuvien ja asemapiirrosten pohjalta. Kuva Aihio Arkkitehdit / LHa.



**Kuva 22.** Puuvillatehtaankadun ja Näsilinnankadun kulmaus. Kuva Vapriikin kuva-arkisto.



**Kuva 23.** Puuvillatehtaankadun korttelin sisäpiha. Kuva Vapriikin kuva-arkisto.



**Kuva 24.** Talousrakennus korttelin sisäpihalla. Kuva Vapriikin kuva-arkisto.



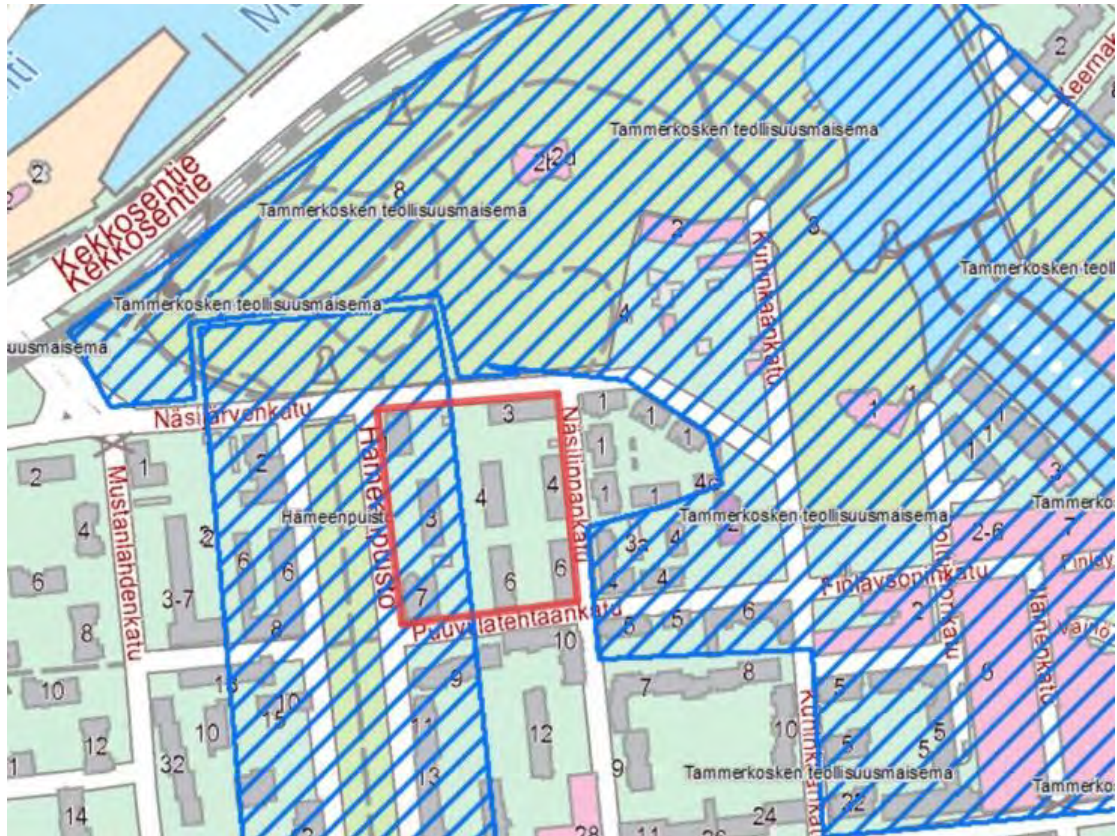
**Kuva 25.** Puuvillatehtaankadun kortteli ja Hämeenpuisto Näsipuistosta kuvattuna. Kuva Vapriikin kuva-arkisto.



**Kuva 26.** Puuvillatehtaankadun kortteli Hämeenpuiston suunnasta kuvattuna. Etualalla Pikkupalatsi. Kuva Vapriikin kuva-arkisto.

## 2.3 Kulttuurihistoriallisesti arvokkaat kohteet

### 2.3.1 Museoviraston RKY-alueet



**Kuva 27.** Museoviraston RKY-aluearjaus (sininen viivoitus). Tarkastelualue on rajattu punaisella. Kuva Maanmittauslaitos, muokkaus Aihio Arkkitehdit Oy / LHA.

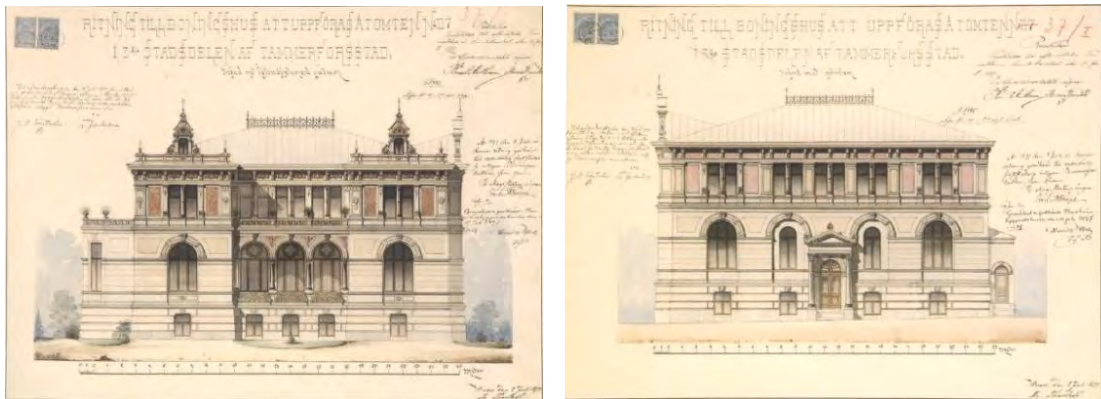
Museovirasto on vuonna 2009 laatinut tarkistetun inventoinnin valtakunnallisesti merkittävistä rakennetuista kulttuuriympäristöistä (RKY). Hämeenpuisto ja Tammerkosken teollisuusmaisema on inventoinnissa määritelty RKY-alueiksi.

Hämeenpuisto on Pohjoismaiden pisin yhtenäinen puistokäytävä 1830-luvun kaupunkisuunnittelussa. Esplanadi-tyyppinen katu ja sitä reunustavat eri vuosikymmenten rakennukset muodostavat historiallisesti kerroksellisen ja mittakaavaltaan yhtenäisen kokonaisuuden. Yli kilometrin pituista puistokäytävää reunustaa neljä suoraa, lehmuksesta ja vaahteroista koostuvaa puurivistöä.

Hämeenpuiston rakennuskannan muodostavat 1800-1900 -luvun vaihteen koulurakennukset ja tehdasyhtiöiden rakennuttamat kohteet, 1880-1980 -lukujen julkiset rakennukset sekä 1900-luvun asuinkerrostalot. Arvokkaita kohteita Hämeenpuiston pohjoisosassa ovat mm. Pikkupalatsi (1897) ja Amurinlinnan kortteli (1950-54). Puistokäytävän pohjoisena päätteenä on Emil Wikströmin veistämä Näsinpuiston suihkukaivo (1913).

Tammerkosken teollisuusmaisema puolestaan on Suomen ensimmäinen ja tunnetuin teollinen kaupunkimaisema, yksi kansallismaisemistamme. Tehdasrakennukset, voimalaitokset ja Tammerkosken ylittävät sillat muodostavat ajallisesti kerroksellisen, mutta yhtenäisen kokonaisuuden. Tuotantorakennusten ohella Finlaysonin alueen arvokkaaseen rakennuskantaan kuuluvat mm. tehtaan rukoushuone (nyk. Finlaysonin kirkko, 1879), Tallipihan alue (1800-luvun lopulta), Näsinpuisto ja Näsilinna (1898). Puuvillatehtaankadulla on säilynyt muutamia Finlaysonin rakennuttamia puutaloja.

### 2.3.2 Pikkupalatsi



**Kuvat 28 ja 29.** Finlaysonin pikkupalatsin julkisivu Hämeenpuistoon ja sisäpihalle. Kuvat Tampereen kaupunginarkisto.

Fredrik Thesleffin suunnittelema Finlaysonin pikkupalatsi valmistui 1897 Hämeenpuiston ja Puuvillatehtaankadun kulmaan Finlaysonin tehtaan isännöitsijän Christian Bruunin rakennuttamana. Rakennuksen julkisivut ovat uusrenessanssityyliset, mutta Louis Sparren suunnittelemissa sisätiloissa oli jo havaittavissa jugend-tyylin vaikutusta. Rakennus on vuosien saatossa ollut vuokrattuna asuinkäytössä sekä vuodesta 1980 lähtien toimisto- ja liiketiloina. Palatsi siirtyi v. 2001 Seppo ja Leila Parhankankaan omistukseen. Leila Parhankangas käynnisti rakennuksessa miehensä kuoleman jälkeen mittavan restaurointityön, jolloin rakennuksen sisätilat kunnostettiin interiöörin alkuperäiseen ilmeeseen pyrkien ja julkisivut korjattiin Thesleffin alkuperäisen suunnitelman mukaisiksi. Pikkupalatsi on suojeltu asemakaavalla. Se on luokiteltu rakennustaiteellisesti, kulttuurihistoriallisesti ja maisemallisesti arvokkaaksi kohteeksi.

### 2.3.3 Näsilinna



**Kuva 30.** *Läntisenkadun katunäkymän päätteenä näkyi puinen Milavida. Oikealla näkyy Finlaysonin vanha makasiini (nyk. purettu). Kuvan portti on siirretty Lielahteen yksityiselle hautausmaalle. Kuva Vapriikin kuva-arkisto.*

Mustanlahden kallion etelärinteellä oli aiemmin puinen Milavida-niminen rakennus (kuva 27.), jossa asui Finlaysonin tehtaan isännöitsijän von Nottbeckin poika Peter. Hän rakennutti perheelleen kallion korkeimmalle kohdalle uusbarokkia edustavan komean asuinrakennuksen, uuden Milavida-palatsin eli Näsilinnan. Se valmistui v. 1898 ja suunnittelijana oli K. A. Wrede. Palatsi jäi tyhjilleen, kun sekä Peter että hänen vaimonsa kuolivat pian rakennuksen valmistumisen jälkeen. Molemmat Milavidat tontteineen myytiin Tampereen kaupungille 1905. Ravintolana ja majatalona toiminut puinen Milavida vaurioitui muutamia vuosia myöhemmin tulipalossa korjauskelvottomaksi, mutta sen sijainti on yhä nähtävissä Näsinpuistossa. Uudesta Milavidasta tehtiin 1908 museo ja sen nimi muutettiin Näsilinnaksi. Rakennus sai pahoja vaurioita Tampereen taisteluissa 1918. Näsilinna on luokiteltu rakennustaiteellisilta, kulttuurihistoriallisilta ja maisemallisilta arvoiltaan erittäin merkittäväksi kohteeksi ja se on säilynyt suurelta osin alkuperäisenä. Näsilinnassa on parhaillaan käynnissä peruskorjaus, joka valmistunee vuonna 2015.



### 2.3.4 Finlaysonin kirkko



**Kuvat 31 ja 32.** *Finlaysonin kirkko valmistumisensa jälkeen ja 2014.*  
Kuvat Museovirasto ja Aihio Arkkitehdit Oy.

Finlaysonin tehtaan työntekijät perheineen muodostivat 1846 oman kirkkoseurakunnan, johon kuului lähes puolet kaupungin silloisista asukkaista. Vuonna 1879 yhtiölle valmistui F. L. Caloniuksen suunnittelema Finlaysonin rukoushuone. Punatiilinen, uusgotiikkaa edustava kivikirkko on yksilaivainen ja torniton. Finlayson luovutti rakennuksen 1982 vastikkeetta Tampereen evankelisluterilaisille seurakunnille sillä edellytyksellä, että kirkko säilyttäisi nimensä Finlaysonin kirkkona. Rukoushuone vihittiin kirkoksi 28.9.2008. Kirkkorakennusta on peruskorjattu vuosina 2007 ja 2008. Vesikaton perusparannus tehtiin 2014. Finlaysonin kirkko on rakennustaiteellisesti, kulttuurihistoriallisesti ja maisemallisesti arvokas kohde ja se on suojeltu kirkkolailla ja asemakaavalla.

### 2.3.5 Amurinlinna



**Kuvat 33 ja 34.** Amurinlinnan rakennuksia Hämeenpuistosta kuvattuna. Oikealla on Impilinnaksi kutsuttu "pilvenpiirtäjä". Kuvat Aihio Arkkitehdit Oy / KNä.

Finlayson Oy rakennutti professori Erik Bryggmanin suunnitelman mukaan asuintaloja tehtaan työväestöä varten Puuvillatehtaankadun ja Hämeenpuiston kulmauksessa sijaitsevaan kortteliin. Amurinlinnaksi kutsuttu kortteli rakentui vaiheittain 1950-55. Korttelin kaakkoiskulmaan nousi 14-kerroksinen asuinrakennus, jota korkeutensa vuoksi kutsuttiin Suomen ensimmäiseksi pilvenpiirtäjäksi. Tornissa oli kolme aivan uudenlaista hissiä, jotka saattoivat pysähtyä ottamaan lisää kuljetettavia eri kerroksista.

### 3. Tulkinta (I=interpret)

#### 3.1 Kaupungin kehitykseen vaikuttaneita tekijöitä



**Kuva 35.** Lentokuva vuodelta 1925. Puuvillatehtaankadun kortteli kuvan vasemmassa laidassa keskellä. Kuva Tampere-seuran kuva-arkisto.

Nykyisen asemakaavan ja katuverkon pääpiirteet ovat peräisin Tampereen perustamisen jälkeiseltä ajalta 1780-luvulta, jolloin ensimmäiset tontit rakennettiin kaupungin perustamisasiakirjaan liitetyn asemakaavan mukaan. Ennen Tammerkosken käyttöönottoa Tampere oli kylämäinen yhteisö, mutta 1820 perustetun Finlaysonin tehtaan myötä Tampere kasvoi keskisuureksi teollisuuskaupungiksi. Tampereen teollistuminen on osa kansainvälistä teollistumisen historiaa 1700-1800 -lukujen vaihteessa, jolloin isobritannialaiset koneenrakentajat ja suunnittelijat lähtivät viemään tekstiiliteollisuutta Venäjälle.

Finlaysonin tehtaan työväestölle tarvittiin lisää asuntoja, minkä vuoksi kaupungille syntyi laajentumispaineita. Teollisuuden kasvun ja vaurastumisen myötä 1890-luvulla Tampereella rakennettiin ennennäkemättömän paljon paitsi puutaloja, myös kivisiä kerrostaloja. 1900-luvun alkupuolella rakentamistahti hidastui välillä mm. ensimmäisen maailmansodan aiheuttaman taantuman ja Suomen sisällissodan vuoksi, mutta itsenäistymisen jälkeen 1920-luvulla sekä jälleenrakennuskaudella 1940-luvulla rakentaminen oli jälleen vilkasta. 1950-luvun Tampereella kaupunkikuva alkoi vähitellen muuttua, kun kaupungin laidamille ja puukortteleiden keskelle nousi perinteisen korttelirakenteen rikkovia kerrostaloja. Teollisen rakentamisen kehittyminen ja halu tehostaa maankäyttöä saivat aikaan sen, että vanhoja puurakennuksia alettiin

laajamittaisesti purkaa 1960-luvulla. Tilalle rakennettiin suurimittakaavaisia elementtikerrostaloja, joiden pihoille varattiin tilaa yhä yleistyville autoille. Ennen vuotta 1900 rakennettujen rakennusten osuus oli huvennut Tampereella kolmasosaan 1970-luvulle tultaessa.

### 3.2 Puuvillatehtaankadun korttelin suhde kaupungin kehitykseen



**Kuva 36.** Ote keskusta-alueen rakeisuuskartasta. Puuvillatehtaankadun kortteli on rajattu kuvaan punaisella. **Kuva 37.** Kartta Puuvillatehtaankadun korttelin rakentumisesta. Kuvat Aihio Arkkitehdit Oy / LHa.

Puuvillatehtaankadun kortteli on esiintynyt asemakaavakartoissa 1830-luvulta lähtien – ensin Engelin asemakaavaehdotuksessa ja sittemmin sen pohjalta laaditussa Edelfeltin asemakaavassa. Tonttijako on muuttunut alkuperäisestä - korttelissa on aiemmin ollut kahdeksan lähes yhtä suurta tonttia Edelfeltin laajentumisemakaavan mukaisesti, mutta nykyisin tontteja on vain kuusi. Empirekaudelle tyypilliset, vaalein värein maalatut yksikerroksiset puurakennukset on purettu, minkä myötä korttelirakenne on muuttunut suljetusta avoimeksi. Puurakennusten tilalle on rakentunut teollisen rakentamisen keinoin tuotettuja, pelkistettyjä betonielementtitaloja, jotka osaltaan kertovat rakentamisen tavoissa tapahtuneesta muutoksesta.

Kortteli on säilynyt asumiskäytössä, mutta Finlaysonin alulle panemat sosiaaliset uudistukset kuten lasten- ja vanhainkoti ovat siirtyneet muualle. Finlaysonin aikaisista rakennuksista on jäljellä enää Pikkupalatsi korttelin lounaiskulmassa.

Näsinpuiston korkeimmalla kohdalla sijaitseva Näsilinna on aiemmin näkynyt hienosti Näsilinnankadun päätteenä, mutta se on nykyisin jäänyt pahasti kasvillisuuden peittoon.

Hämeenpuisto oli 1900-luvun alussa suosittu paikka päiväkävelylle, mutta autoistumisen myötä sen merkitys virkistymiseen on vähentynyt. Liikennemäärien odotetaan kaksinkertaistuvan vuoteen 2030 mennessä Hämeenpuiston pohjoispäässä.



**Kuva 38.** Ilmakuva v. 1946. **Kuva 39.** Ilmakuva v. 1974.  
Kuvat Tampereen kaupunki; muokkaus Aihio Arkkitehdit Oy / LHa.

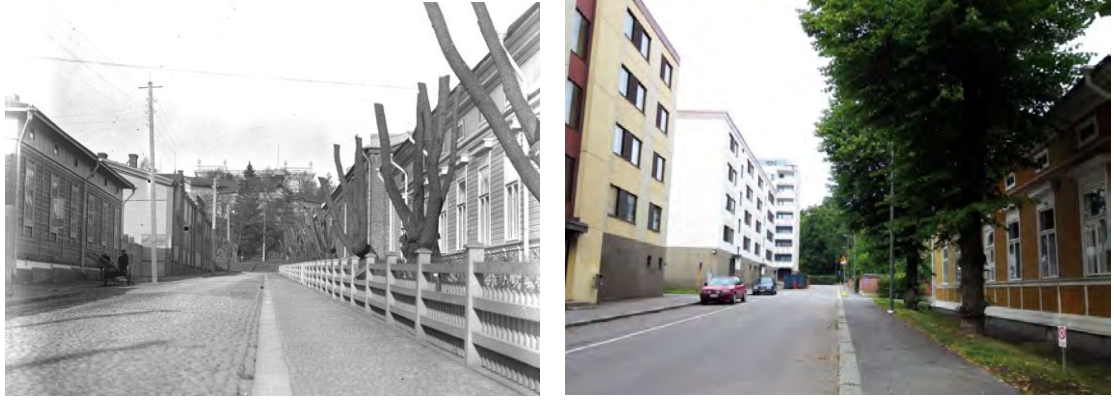


**Kuva 40.** Ilmakuva v. 1987. **Kuva 41.** Ilmakuva v. 2004.  
Kuvat Tampereen kaupunki; muokkaus Aihio Arkkitehdit Oy / LHa.



**Kuva 42.** Ilmakuva v. 2011.

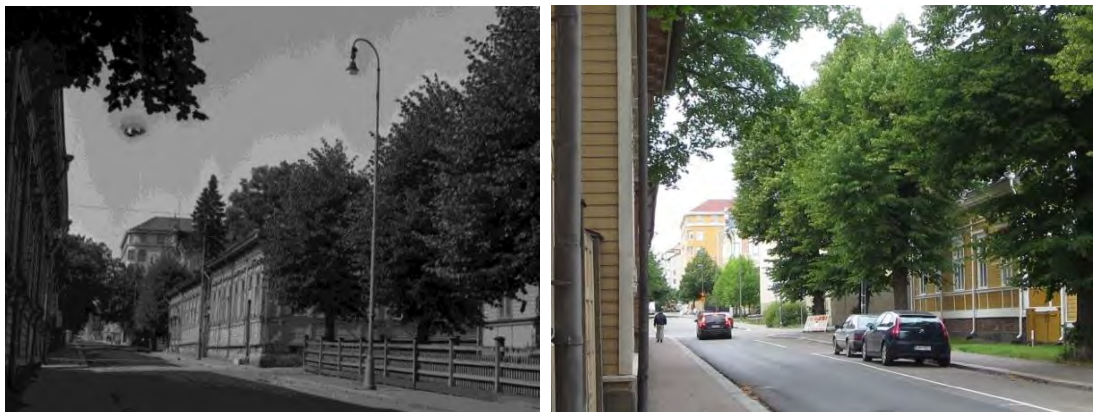
*Kuvat Tampereen kaupunki; muokkaus Aihio Arkkitehdit Oy / LH.*



**Kuvat 43 ja 44.** Katunäkymä Näsilinnankadun pohjoispäästä. Ensimmäisessä kuvassa näkyy sekä vanha että uusi Milavida. Oikealla oleva keltainen puurakennus on kuvien rakennuksista ainut, joka on säilynyt. Kuvat Vapriikin kuva-arkisto ja Aihio Arkkitehdit / LHa.



**Kuvat 45 ja 46.** Näkymä Näsilinnankadun ja Puuvillatehtaankadun kulmasta Näsipuiston suuntaan. Näsijärvenkatu 3 on rakenteilla. Oikealla näkyy nykytilanne. Kuvat Vapriikin kuva-arkisto ja Aihio Arkkitehdit / AHa.



**Kuvat 47 ja 48.** Katujulkisivunäkymä Puuvillatehtaankadulta Hämeenpuiston suuntaan 1900-luvun alussa ja 2014. Kuvat Vapriikin kuva-arkisto ja Aihio Arkkitehdit / LHa.



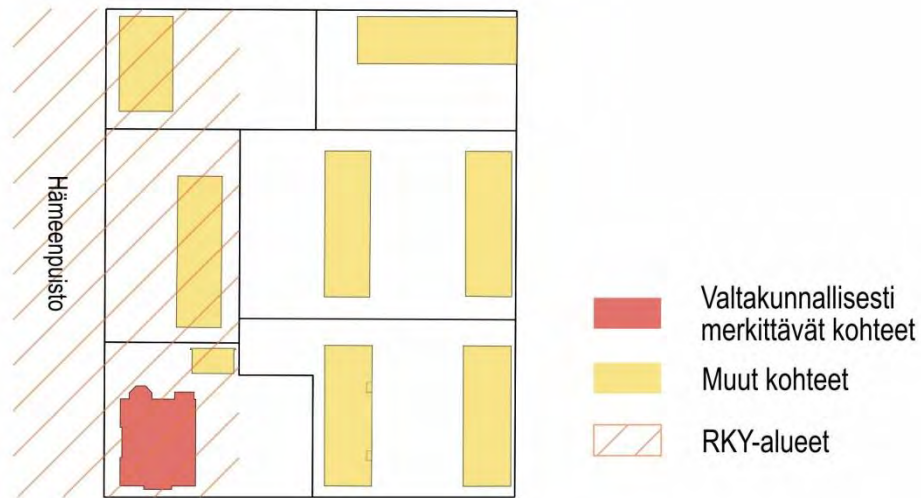
**Kuvat 49 ja 50.** Hämeenpuiston pohjoispääty Tirkkosen suihkulähteeltä kuvattuna. Oikealla Hämeenpuisto 1. Kuvat Vapriikin kuva-arkisto ja Aihio Arkkitehdit / LHa.



**Kuvat 51 ja 52.** Katunäkymä Näsijärvenkadulta Hämeenpuiston suuntaan. Vasemmalla etualalla näkyy Finlaysonin vanha makasiini. Oikealla Näsijärvenkatu 3. Kuvat Vapriikin kuva-arkisto ja Aihio Arkkitehdit / LHa.



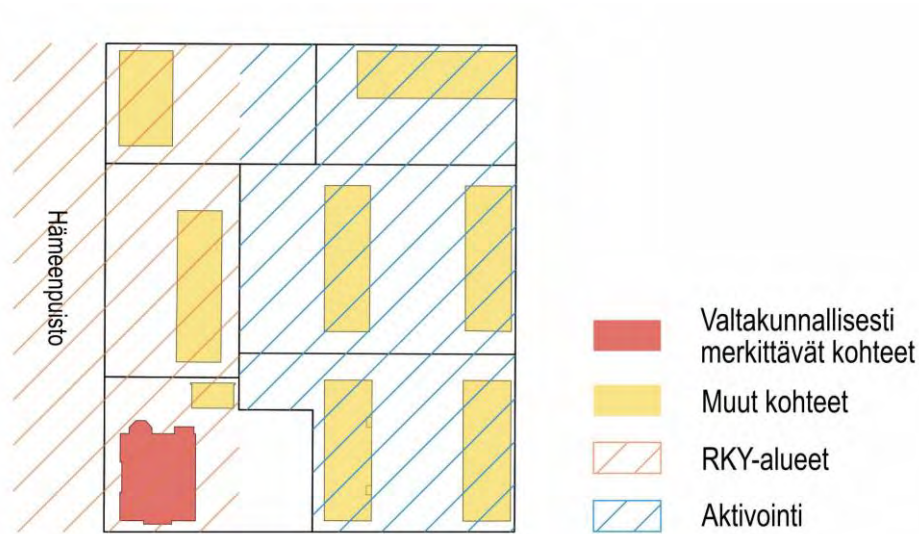
#### 4. Kulttuurihistorialliset arvot (V=valuute)



**Kuva 53.** Puuvillatehtaankadun kortteliin sisältyvät arvot. Kuva Aihio Arkkitehdit / LHa.

Puuvillatehtaankadun kortteli on sijaintinsa puolesta osa Tampereen varhaista historiaa – se kuuluu ns. Finlaysonin vanhan kaupungin alueeseen. Tehdas lukuisine rakennuksineen muodosti alueelle oman yhdyskuntansa, mistä muistuttaa yhä korttelin itäpuolella säilynyt, kulttuurihistoriallisesti arvokas miljö. Puuvillatehtaankadun korttelin alkuperäinen rakennuskanta on Pikkupalatsia lukuun ottamatta hävinnyt ja kaupunkikuva on merkittävästi muuttunut. Pikkupalatsi on korttelin ainut Finlaysonin ajoilta säilynyt rakennus ja sen alkuperäisyysaste on suuri. Palatsilla on valtakunnallista arvoa ja se on suojeltu asemakaavalla. Korttelin muu rakennuskanta edustaa 1970-luvun pelkistettyä, rationalistista arkkitehtuuria, eikä siihen kohdistu erityistä rakennustaiteellista, kulttuurihistoriallista tai maisemallista arvoa. Hämeenpuiston puoleinen osa korttelista kuuluu kuitenkin Hämeenpuiston valtakunnallisesti merkittävään kulttuuriympäristökokonaisuuteen, mikä on huomioitava alueen kehittämisessä.

## 5. Toimenpidemahdollisuudet (E=enable)



**Kuva 54.** Puuvillatehtaankadun korttelin kehittämismahdollisuudet.  
Kuva Aihio Arkkitehdit / LHa.

Puuvillatehtaankadun kortteli sijaitsee Tampereen ydinkeskustan tuntumassa, mutta kyseessä ei ole erityinen maamerkkipaikka. Joidenkin rakennusten käyttöikä on pidennetty mittavilla korjauksilla, mutta osa nykyisestä rakennuskannasta on tullut käyttöikänsä päähän. Korttelin keskeisen sijainnin ja hyvän saavutettavuuden vuoksi korttelirakenteen täydentäminen ja tonttitehokkuuden kasvattaminen korttelissa on perusteltua. Korttelin keski- ja pohjoisosaan olisi mahdollista sovittaa nykyistä korkeampia rakennusmassoja, mutta Puuvillatehtaankadun ja Näsilinnankadun puolella rakentamisen tulisi olla maltillisempaa. Rakennusmassojen sijoittelussa olisi perusteltua tukeutua alkuperäiseen, ruutukaavaa korostavaan suljetumpaan korttelirakenteeseen. Kortteli jää puristuksiin rakennettujen kulttuuriympäristöalueiden keskelle, joten sen kehittäminen tulisi sovittaa yhteen kulttuuriympäristöarvojen kanssa. Rakentamisen tulisi olla laadukasta ja aikaa kestävä. Näslinna tulisi palauttaa näkyviin Näsilinnankadun katunäkymän päätteeksi kasvillisuutta karsimalla.

## 6. Yhteenveto

Puuvillatehtaankadun kortteli on aiemmin ollut osa Finlaysonin tehtaan asuinalueita. Korttelin alkuperäinen, pääosin puinen rakennuskanta purettiin ja korvattiin 1960- ja 1970-luvuilla teollisilla elementtikerrostaloilla, minkä myötä alueen kaupunkikuva on merkittävästi muuttunut. Uudentyyppisten rakennusten vaikutuksesta korttelin rakenne muuttui suljetusta avoimeksi. Korttelin alkuperäisistä rakennuksista on jäljellä enää Finlaysonin pikkupalatsi ja se on valtakunnallisesti arvokkaana kohteena suojeltu asemakaavalla. Korttelin muihin rakennuksiin ei kohdistu erityisiä kulttuurihistoriallisia, rakennustaiteellisia tai maisemallisia arvoja. Osa rakennuksista on peruskorjattu, mutta osa on tullut käyttöikänsä päähän. Tämän vuoksi on tullut ajankohtaiseksi pohtia korttelin maankäyttöä sekä sen tehostamista EHYT-hankkeen tavoitteiden mukaisesti. Korttelin länsiosa kuuluu Hämeenpuiston valtakunnallisesti merkittävään rakennettuun kulttuuriympäristökokonaisuuteen ja myös korttelin pohjois- ja itäpuolella on valtakunnallisesti arvokasta kulttuuriympäristöä. Kulttuuriympäristöt ja historiallinen miljöö on otettava huomioon korttelin kehittämisessä.



**Kuva 55.** Kadunpäätäkymä. Milavidat Näsilinnankadun näkymän päätteessä.  
Kuva Vapriikin kuva-arkisto.

## Lähteet

**TAMPEREEN KANTAKAUPUNGIN RAKENNUSKULTTUURI 1998.** Tampereen kaupungin ympäristötoimi kaavoitusyksikkö, julkaisuja 2/98, Tampere 1998.

**HÄMEENPUISTO, TAMPEREEN ESPLANADI.** Seija Hirvikallio, Kustantaja Tampereen Espenaati, Tampere-Seura ry, Hämeen Kirjapaino Oy, Tampere 2012.

**EHYT – YHDYSKUNTARAKENTEEN EHEYTTÄMINEN TAMPEREELLA.** Tampereen kaupunki, Kaupunkiympäristön kehittäminen, Maankäytön suunnittelu 2011.

**PIKKUPALATSI - UNESTA HERÄTETTY,** Seija Hirvikallio, Pikkupalatsi Oy, Tammer-Paino Oy, Tampere 2006.

[www15.uta.fi/koskivoimaa/kaupunki/1940-60/amurinna.htm](http://www15.uta.fi/koskivoimaa/kaupunki/1940-60/amurinna.htm) [viitattu 31.7.2014]

[www.tampere.fi/tiedostot/5xPxZusKd/Kapina\\_raitti\\_netti.pdf](http://www.tampere.fi/tiedostot/5xPxZusKd/Kapina_raitti_netti.pdf) [viitattu 12.8.2014]

[www.tampereenseurakunnat.fi/finlaysonin\\_kirkko](http://www.tampereenseurakunnat.fi/finlaysonin_kirkko) [viitattu 13.8.2014]

[www.rky.fi](http://www.rky.fi) [viitattu 20.8.2014]

[www.rakennusperinto.fi](http://www.rakennusperinto.fi) [viitattu 21.8.2014]