

Vastaanottaja
Tampereen kaupunki / Kaupunkiympäristön kehittäminen

Asiakirjatyyppi
Historiaselvitys
ID: 643 608

Päivämäärä
4.4.2013

KALEVANRINNE, YLEIS- SUUNNITELMA-ALUE 8433 HISTORIASELVITYS



KALEVANRINNE, YLEISSUUNNITELMA-ALUE 8433 HISTORIASELVITYS

Tarkastus 4.4.2013
Päivämäärä 4.4.2013
Laatija Salla Sillanpää
Tarkastajat Tomi Pulkkinen ja Osmo Jyrävänkoski
Hyväksyjä Markku Kaila, Tampereen kaupunki

Viite 1510004460
ID: 643 608

SISÄLTÖ

1.	Johdanto	1
2.	Kohde	1
2.1	Sijainti, koko ja omistus	1
2.2	Naapurusto	1
2.3	Pohjasuhteet	1
2.4	Pinta- ja pohjavedet	2
2.5	Aiemmat tutkimukset	2
3.	Alueen aikaisempi ja nykyinen käyttö	2
3.1	Alueen toiminnallinen historia	2
3.1.1	Jätehuolto, jätevedet ja viemäroinnit	4
3.2	Mahdolliset pilaantumista aiheuttavat toiminnot	4
3.2.1	Polttoaineen jakelu	4
3.2.2	Säiliöt	4
3.2.3	MATTI-kohteet	4
4.	Johtopäätökset ja toimenpide-ehdotus	5

LIITTEET

Liite 1	Ilmakuvia alueesta
Liite 2	Valokuvia alueesta

PIIRUSTUKSET

1510004460-01	Mahdollisesti pilaantumista aiheuttavien toimintojen sijainnit 1:1 500
---------------	--

1. JOHDANTO

Ramboll Finland Oy on tehnyt Tampereen kaupungin toimeksiannosta historiaselvityksen Kalevanrinteen yleissuunnitelma-alueelle 8433. Historiaselvitys tehtiin mahdollisten maaperän pilaantuneiden alueiden tunnistamiseksi ja tutkimusten tarpeen arvioinniksi.

Historiaselvitys on tehty haastatteleamalla alueelle työskennelleitä henkilöitä, tutkimalla vanhoja pohjapiirustuksia sekä Ympäristöhallinnon maaperän tilan tietojärjestelmästä (MATTI-rekisteristä) saatujen tietojen perusteella. Historiaselvitys on tehty osana kaavamutoksen selvitystyötä.

Tilaaajan edustajana Tampereen kaupungilta toimi Markku Kaila. Ramboll Finland Oy:ssä työstä vastasivat projektipäällikkö ins. AMK Osmo Jyrävänkoski, suunnittelijat ins. AMK Hannu Harmoinen ja ins. opisk. AMK Salla Sillanpää sekä projektin laadusta vastasi M. Sc Tomi Pulkkinen.

2. KOHDE

2.1 Sijainti, koko ja omistus

Tutkimuskohde, sijaitsee Tampereella Sammonkatu 56–66:n, Jäähallinraitin, Hervannan Valtaväylän, Sarvijaakonkadun ja Rieväkadun rajaamalla alueella. Se sijaitsee noin kolme kilometriä Tampereen keskustasta itään. Kohteiden kiinteistörekisteritunnukset ja osoitteet ovat:

- 837-119-0835-0009, Autohallinkatu 7
- 837-119-0835-0012, Sammonkatu 56
- 837-119-0835-0015, Sammonkatu 64 ja Autohallinkatu 2
- 837-119-0835-0017, Sammonkatu 62
- 837-119-0835-0018, Sarvijaakonkatu 1
- 837-119-0835-0019, Sarvijaakonkatu 3
- 837-119-0835-0022, Sarvijaakonkatu 23
- 837-119-0885-0002, Sammonkatu 66a
- 837-119-0885-0005, Sammonkatu 66b
- 837-119-0886-0007, Sarvijaakonkatu 28
- 837-119-0886-0008, Sarvijaakonkatu 30.

Kalevanrinteen yleissuunnitelma-alueen 8433 pinta-ala on noin 16 ha. Kiinteistöt omistaa Kiinteistö Oy Autohallinkatu, Sislin Oy, NCC Rakennus Oy, Kiinteistö Oy Sammonkatu 62, BC Real Estate Oy, Kiinteistö Oy Tampereen Kalevanpaasi, Kiinteistö Oy Eerolan Yritystalo, Kiinteistö Oy Tampereen Sammontalo, Kiinteistö Oy Sampo 66 ja Tampereen kaupunki.

Tutkimusalueen raja (yleissuunnitelma-alueen raja) on esitetty piirustuksessa 1510004460-02. Valokuvia kohteesta on esitetty liitteessä 2.

2.2 Naapurusto

Kohteen itäpuolella sijaitsee Hervannan valtaväylä, eteläpuolella Kalevantie, länsi- ja pohjoispuolella on liike- ja asuinkiinteistöjä.

2.3 Pohjasuhteet

Alueen maanpinta vaihtelee tasolla noin +88...+102 ollen matalimmillaan alueen itäosassa ja korkeimmillaan Kalevanharjun läheisyydessä.

Tehtyjen tutkimusten perusteella alueen maaperä on pääasiassa hiekkaa ja silttiä.

2.4 Pinta- ja pohjavedet

Lähin pohjavesialue, Aakkulanharju (I. luokka) sijaitsee suunnittelualan itäpuolella noin 500 m päässä. Lähin vedenottamo, Messukylän vedenottamo sijaitsee Aakkulanharjulla noin 2,8 km päässä suunnittelualueelta.

Lähin pintavesi on noin 100 m päässä kohteesta itään sijaitseva Vuohenoja, josta vedet laskevat Iidesjärveen.

2.5 Aiemmat tutkimukset

Alueen maaperää on tutkittu ja kunnostettu tiettävästi kahdeksassa eri vaiheessa:

- Insinööritoimisto Paavo Ristola Oy, Neste Sarvijaakonkatu 1, Ympäristötekniinen maaperä- ja pohjavesitutkimus, 2.8.1996
- Insinööritoimisto Paavo Ristola Oy, Neste Sarvijaakonkatu 1, Maaperän puhdistustyö 12.8.1996-13.1.1997, 27.1.1997
- Golder Associates, Neste Sammonkatu, Toimenpideraportti Maaperän kunnostusohjelma SOI-LI, Projekti no: 97-2415
- Ramboll Finland Oy, Muuntoasema Sarvijaakonkatu, Maaperän pilaantuneisuustutkimus
- A-insinöörit Suunnittelu Oy: Sarvijaakonkatu 26, Selvitys maa-alueiden ja rakenteiden pilaantuneisuudesta, 27.1.2012
- A-insinöörit Suunnittelu Oy: Sammonkatu 56, Selvitys maa-alueiden ja rakenteiden pilaantuneisuudesta, 30.5.2012
- Ramboll Finland Oy Sampo 3 Kaleva, Historiaselvitys ja tutkimussuunnitelma, 13.12.2007
- Ramboll Finland Oy, Sammonkatu 64, Maaperän ja rakenteiden haitta-ainetutkimus, 14.12.2012.

3. ALUEEN AIKAISEMPI JA NYKYINEN KÄYTTÖ

Alueen toiminnallista historiaa ja aikaisempaa käyttöä on selvitetty haastattelujen, vanhojen piirustusten ja Matti-rekisterin avulla.

3.1 Alueen toiminnallinen historia

1890-luvulla lue oli karjan laidunmaan. Vuosisadan lopussa alueen maat annettiin vuokralle kaupunkilaisten viljelyspalstoiksi. Alueen metsät rautatieasemalta Hippoksen kohdalle kaadettiin vuoden 1906 tienoilla, alue otettiin viljelyskäyttöön ja aluetta alettiin kutsua Tammelan vainioksi. Koska maaperä oli savista, perustettiin alueelle myös tiilitehtaita ja asuntoja tehtaiden työntekijöille. Sotien aikaan Tammelan vainioilla oli toiminnassa kolme tiilitehdasta. Viimeinen tiilitehdas lopetti toimintansa vuonna 1965.

Alueen vanhimmat rakennukset ovat 1950-luvun alkupuolelta. Alueen ensimmäiset yritykset olivat 1950-luvulla kenkätehdas, leipomo sekä erilaisia autokorjaamoita, työpajoja ja valimoita. Taakojankatu 8:ssa toimi vuoteen 1953 asti pinta-alaltaan 1,0 ha:n suuruinen Kalevanharjun/rinteen kaatopaikka. Kaatopaikan sijainti on esitetty piirustuksessa 1510004460-01.

Huoltamoita ja pienteollisuustaloja rakennettiin myös 1960- ja 1970-luvuilla. Alueen itäosaan valmistui Tampereen ensimmäiset automarketit vuonna 1970. Teollisuustoiminnan loppuminen tai siirtyminen muualle alkoi 1980-luvulla, jolloin vanhoja teollisuustiloja alettiin muuttaa myymälä- ja toimistotiloiksi. Vanhan teollisuusalueen ensimmäiset asuinkiinteistöt valmistuivat Sarvijaakonkadun varteen 1990-luvun puolivälissä. Kiinteistöjen tontit olivat aiemmin rakentamattomia.

Sammonkatu 56:ssa toimii RTV:n rakennustarvikemyymälä ja pizzeria. Kiinteistön omistaa Sislin Oy. Rakennusta on laajennettu vuonna 2004 länteen päin. Laajennusosan kellarikerroksessa sijaitsee autojen pysäköintihalli. Laajennuksen yhteydessä alueella on tehty maaperätutkimuksia NCC:n toimesta. Alueella ei ole todettu pilaantuneisuutta. Vanhassa osassa on toiminut aiemmin

meijeri, pesula ja urheiluhalli. Urheiluhalli toimi rakennuksessa vuoteen 2003 asti, jonka jälkeen RTV aloitti siinä toimintansa.

Sammonkatu 62:n kiinteistön on rakentanut Helkama-auto, jolla oli kiinteistöllä automyynti ja – korjaamotoimintaa. Tämän jälkeen, 70-luvulta lähtien, rakennuksen omisti Huonekaluliike Valtosen. Valtosen jälkeen vuonna 2011 YH-kodit ja Pohjola ostivat kiinteistön. Helkama-auton korjaamo jatkoi vuokralaisena Valtosen ajan alussa, rakennuksen eteläpäädyn hallitiloissa. Helkama-auton jälkeen hallitiloissa toimi rengasliike. Nykyisin tilassa toimii toinen rengasliike, Vianor. Eteläpäädyn hallitilassa on ollut katkeamattomasti jatkuen edelleen autokorjaamo- ja rengashuolto-toimintaa kiinteistön rakentamisesta lähtien. Sammonkatu 62:n muissa osissa toimi Helkama-auton jälkeen Huonekaluliike Valtonen. Tämän jälkeen vuodesta 2001 lähtien huonekaluliike Jysk on toiminut rakennuksen ykköskerroksen luoteiskulmassa. Koilliskulmassa toimi Valtosen jälkeen parturi-kampaamo ja vuodesta 2012 lähtien ilmanvaihtosuodatinmyymälä Suodatinkeskus. Pohjoispäädyn kellaritiloissa toimii nykyisin jääkiekkokauppa Kiekkobussi sekä kirpputori Sammonkirppis. Kiinteistössä on aiemmin ollut öljysäiliö, sen silloisesta sijainnista ei ole tietoa.

Sammonkatu 64:ssä on toiminut useita eri yrityksiä. Kiinteistöt on rakennettu alun perin varasto-, toimisto- ja pienteollisuustiloiksi. Saatujen tietojen perusteella vuoteen 1963 saakka pääosa tontista oli viljelykäytössä olevaa peltomaata. Vuonna 1964 tontin pohjoislaidalle Sammonkadun suuntaisesti rakennetussa kiinteistössä on toiminut useita eri yrityksiä, mm. huonekaluliikkeet Sotka ja Stemma ovat toimineet tiloissa. Tällä hetkellä rakennuksessa toimii ravintola Pubnik, Pirkanmaan löytötavaratoimisto ja kirpputori, insinööritoimisto Instiimi, SF- Caravan Pirkanmaa Ry sekä useita varastotiloja. Noin puolet rakennuksesta on tällä hetkellä tyhjillään.

Sammonkatu 64 tontin itälaidalle 1960- ja 1970-lukujen vaihteessa kohonnut Autohallinkadun suuntainen rakennus on pääasiassa autohuoltamoiden käytössä. Kiinteistössä toimii autohuoltamo CarUp sekä moottoripyöräliike Moto-Osat. Tontin länsilaidalla sijaitseva v. 1964 rakennettu ja vuosina 1970 sekä 1972 laajennetun rakennuksen alempi kerros on autokorjaamoiden käytössä. Sammonkadun puoleisessa päädyssä toimii Autokorjaamo Hilvola & Salminen Ky ja vastakkaisessa päädyssä toimii WD Racing Oy. Rakennuksen ylempi kerros toimii rengasvarastona. Tontin etelälaidalla sijaitseva rakennus valmistui v. 1975 ja on aikaisemmin toiminut poliisien sosiaalityö- ja autotallina. Nykyään rakennuksen alakerrassa toimii Fazer Oy:n näytevarasto ja kiinteistöhuoltoyrityksen huoltotilat.

Kiinteistö Oy Sammontalossa, osoitteessa Sammonkatu 66a, on kaksi rakennusta. Lännen puoleinen rakennus on vanhempi, se on rakennettu vuonna 1962. Lännen puoleinen rakennus on alun perin rakennettu kenkätehtaaksi. Lännen puoleinen rakennus on viimeksi ollut myymälä/toimistokäytössä, idän puoleinen puolestaan autohuoltamona. Molemmissa rakennuksissa on ollut Maskun huonekaluliike vuoteen 2007 asti. Vuodesta 2007 lähtien molemmissa rakennuksissa on ollut Vaihto+-autoliike, jolla oli huolto- ja korjaamotoimintaa idän puoleisessa rakennuksessa. Alueella on säilytetty ajoneuvoja. Alueella on tehty maaperätutkimuksia Geotestin toimesta. Alueella ei ole todettu pilaantuneisuutta.

Sammonkatu 66b:ssä on ollut aiemmin autokorjaamo ja autokatsastus.

Eerolan Yritystalo, osoitteessa Sarvijaakonkatu 23 on rakennettu vuonna 1979. Rakennuksen alakerran itäpäädyn hallitilassa toimi ensin hydrauliletkuja valmistava yritys Hydak. Vuodesta 1991 vuoteen 2013 tilassa toimi autojen huolto- ja rengasliike Huolto Dart Ky. Huhtikuussa 2013 tilassa on aloittelemassa toimintaansa autohuoltamo. Kiinteistössä on lisäksi ollut jatkuvasti yläkerrassa toimistotilaa ja länsipäädyssä yksityisasunto. Alakerran toimitilassa oli aiemmin autosähkö P. Halme ja vuodesta 2006 lähtien toimitilassa on toiminut Futur-Sähkö Oy.

Sarvijaakonkatu 28 ja 30:ssä on toiminut Tampereen kaupungin varikko ja polttonesteiden jakeusasema. Tontilla on edelleen kaksi isoa säiliötä upotettuna maahan. Nykyisin tontilla toimii Tampereen seudun työllistämisyhdistys Etappi, jolla on kiinteistöllä muun muassa auto- ja polkupyöräpajat. Varikon toimintoihin on kuulunut mm. huolto- ja korjaustoiminta. Alueella on säilytetty ja säilytetään ajoneuvoja.

Autohallinkatu 7:n on rakentanut metallitakomo Takoteus. Rakennuksen kakkoskerroksen länsisiivessä on alusta lähtien ollut yksityisasunto. Yläkerran eteläsiivessä toimi alun perin hattutehdas, tämän jälkeen kirjapaino Paino Team ja nykyisin kiinteistötoimisto. Länsisiiven ykköskerros oli alun perin yksityisasunto, nykyisin se toimii moottoripyöräkerhon kokoontumistilana. Kellarikerroksessa toimi ensin metallitakomo Takoteus, tämän jälkeen käytettyjen autojen myyntiliike. Nykyisin kellaritilassa toimii Automaalaamo Kosonen. Kosonen toimintaan on kuulunut mm. rasakan kaluston huolto- ja korjaustoimintaa. Tilassa on pitkä rasvamonttu, joka on poistettu käytöstä.

3.1.1 Jätehuolto, jätevedet ja viemäroinnit

Autohallinkatu 7:ssä, Sammonkatu 62:ssa, 64:ssä ja 66a:ssa sekä Sarvijaakonkatu 23, 28 ja 30 korjaustoiminnassa on syntynyt jäteöljyä. Lisäksi toiminnasta syntyi jonkin verran muuta sekalaista ongelmajätettä kuten akkuja.

3.2 Mahdolliset pilaantumista aiheuttavat toiminnot

Mahdolliset pilaantumista aiheuttavat toiminnot on merkitty piirustukseen 1510004460-01, mikäli niiden likimääräinen sijainti on raportin tekohetkellä ollut tiedossa.

3.2.1 Polttoaineen jakelu

Suunnittelualueella on sijainnut kaksi Nesteen huoltoasemaa, joista toinen on edelleen toiminnassa (Sarvijaakonkatu 1). Lisäksi Tampereen Varikon alueella on ollut polttonesteiden jakelupiste (osoitteessa Sarvijaakonkatu 28 ja 30). Näistä on harjoitettu polttoaineen jakelua (bensini ja diesel).

Neste Sarvijaakonkatu 1:n toiminta on alkanut vuonna 1980 ja jatkuu edelleen. Jakelualueen maaperä on asfaltoitu ja varustettu kaadoilla, viemäroinnillä ja öljynerotuskaivoilla. Bensiinijakelupiste oli vuoden tontin länsireunassa. Kiinteistöllä on ollut ajoneuvojen pesutoimintaa. Alueella on tehty pilaantuneen maan massanvaihtoa ja huokosilmapuhdistusta vuosina 1996...97.

Neste Sammonkatu 71 on poistettu käytöstä ja maaperän pilaantuneisuutta vähennetty puhdistustoimenpitein. Vuonna 2004 Pirkanmaan Ympäristökeskus (nykyinen ELY-keskus) on todennut, että kohde on puhdistettu suunnitelmien mukaisesti ja se voidaan jättää luonnonmukaisesti puhdistumaan ilman seurantaa.

Polttoaineen jakelupisteet on merkitty piirustukseen 1510004460-01.

3.2.2 Säiliöt

Sammonkatu 56:ssa sijaitsee kaksi viiden öljysäiliön säiliöryhmää rakennuksen kellarin pannuhuoneessa. Säiliöt ovat muovisia, teräskehikoissa. Öljysäiliön täyttö tapahtuu maanpäällisistä venttiileistä, jotka on varustettu ylitäytönestokytkimillä. Säiliöt sijaitsevat rakennuksen vanhan osan luoteiskulmassa.

Sammonkatu 62:n tontilla on aiemmin sijainnut öljysäiliö. Se on poistettu. Sen tyypistä tai sijainnista ei ole tarkempaa tietoa.

Sarvijaakonkatu 23:n pihassa on muovinen öljysäiliö kiinteistössä toimineen Huolto Dartin jäljiltä. Huolto Dartin edustajan mukaan se toimitetaan kevään 2013 aikana pois. Kiinteistöllä on savupiippu, joka viittaisi öljylämmitykseen ja mahdollisiin öljysäiliöihin.

3.2.3 MATTI-kohteet

Ympäristöhallinnon Maaperän tilan tietojärjestelmä MATTI-rekisteri on valtakunnallinen tietojärjestelmä, johon on merkitty tietoa toimivista kohteista, selvitettävistä maa-alueista, pilaantuneeksi todetuista sekä mahdollisesti kunnostetuista maa-alueista.

Suunnittelualueella sijaitsee seitsemän MATTI-kohdetta, ne ovat alla lueteltuna lännestä itään:

- MATTI-kohde ID 20000039, Neste Markkinointi Oy huoltoasema osoitteessa Sarvijaakonkatu 1, edelleen toimiva huoltoasema
- MATTI-kohde ID 91003, Laatulementti Oy, lopetettu betonitehdas
- MATTI-kohde ID 91010, Tampereen Elementti Oy, lopetettu mineraalitehdas
- MATTI-kohde ID 90482, poistettu yksityinen polttonestesäiliö
- MATTI-kohde ID 91041, Tampereen kaupungin kuljetustoimiston varikko, lopetettu
- MATTI-kohde ID 91137, Tampereen Keskuspaino Oy, lopetettu graafinen paino
- MATTI-kohde ID 20000038, entinen Neste Markkinointi Oy huoltoasema osoitteessa Sammonkatu 71, purettu huoltoasema

Näiden kohteiden sijainti on merkitty piirustukseen 1510004460-01.

4. JOHTOPÄÄTÖKSET JA TOIMENPIDE-EHDOTUS

Tampereen kaupungin Kalevanrinteen yleissuunnitelma-alueelle 8433 tehdyn historiaselvityksen mukaan voidaan todeta, että alueen maaperä saattaa olla paikoin pilaantunut polttoaineella tai moottoriöljyllä. Todennäköisiä pilaantumisen aiheuttajia ovat entinen ja nykyinen polttoaineen jakelupiste sekä alueet, joissa autoja on säilytetty, pesty ja huollettu. Myöskään alueen täyttöhistoriasta eikä täyttöihin käytettyjen maiden laadusta ole tietoa.

Kaavamuunnosalueella sijaitsevat MATTI-rekisterin kohteet "Neste-huoltoasema 20000039", "Laatulementti-betonitehdas 91003", "Tampereen Elementti -mineraalitehdas 91010", "polttonestesäiliö 90482", "Tampereen kaupungin kuljetustoimiston varikko 91041", "Tampereen Keskuspaino -graafinen paino 91137" ja Neste-huoltoasema 20000038" ovat saattavat aiheuttaa pilaantumista. Yleisesti polttoaineen jakeluun sekä betoni-, mineraali-, metalli- ja grafiikkateollisuuteen liittyy korkea pilaantumisen riski. Lisäksi polttonestesäiliöiden poistosta ei ole tarkempaa tietoa.

Toimenpide-ehdotuksena esitämme, että kunnan varikon tontille, autohuoltamoiden tonteille sekä MATTI-kohteiden alueelle tehdään maaperän haitta-ainetutkimuksia sekä laaditaan arvio alueen pilaantuneisuudesta sekä puhdistustarpeesta ennen uuden toiminnan sijoittamista alueelle. Lisäksi esitetään otettavaksi rakennäytteitä rakennuksista, joissa on ollut huoltamotoimintaa ja rakenteissa on selkeästi havaittavissa öljyä.

Ramboll Finland Oy

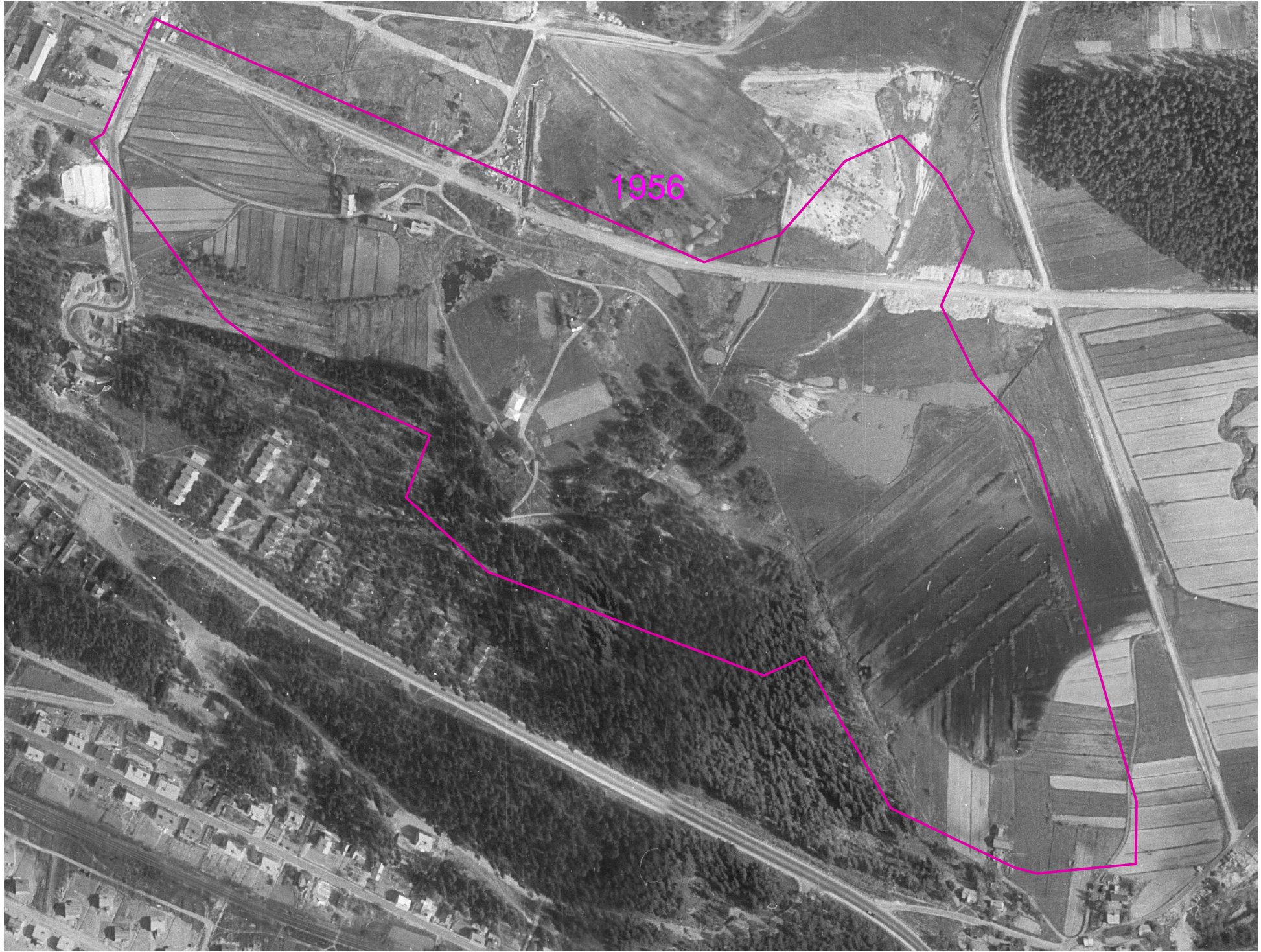


Osmo Jyräväkoski
projektipäällikkö



Salla Sillanpää
suunnittelija



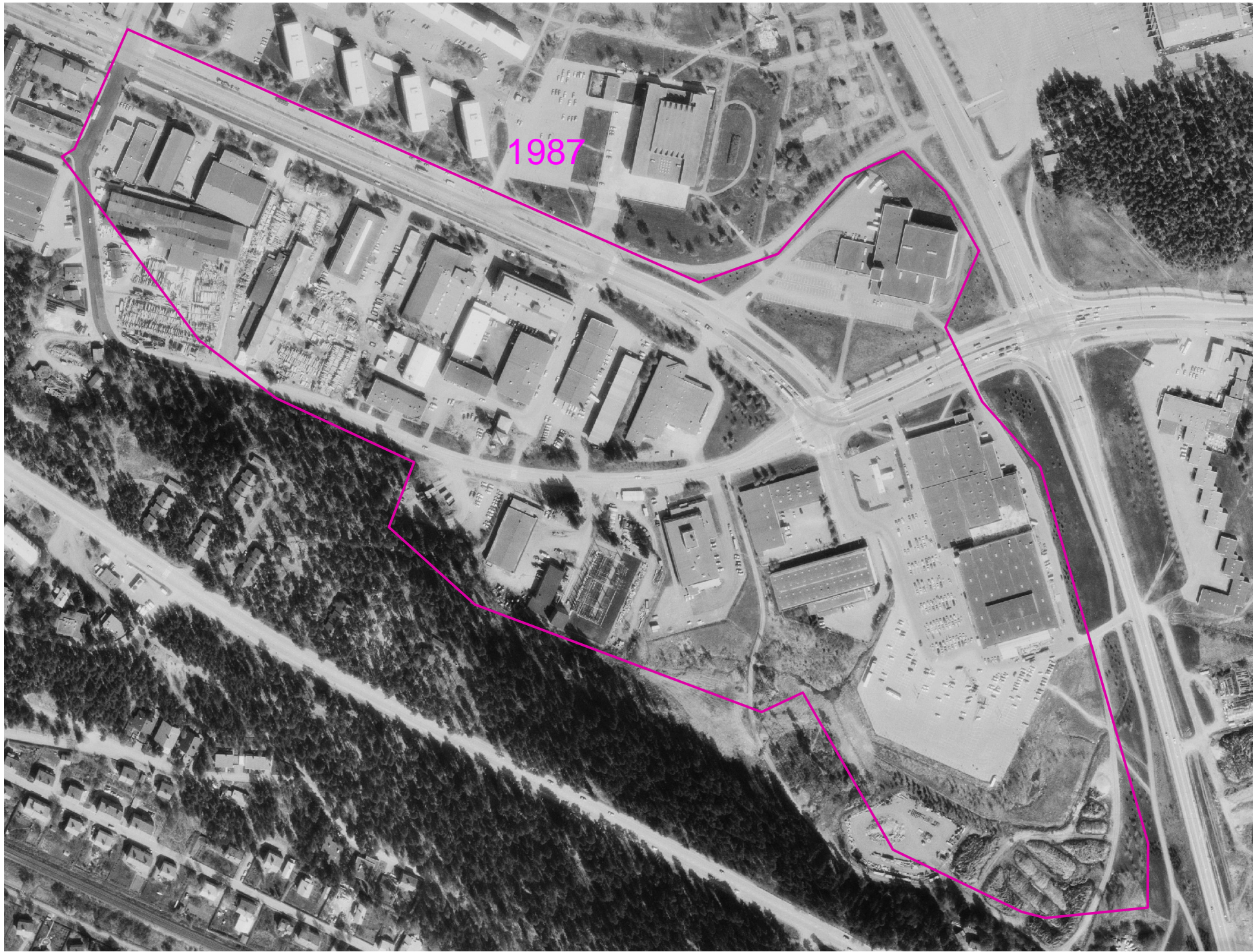


1956



1966







2011

Sammonkatu 56



Kuva 1 Öljysäiliöryhmä



Kuva 2 Pannuhuoneen lattiaa



Kuva 3 Uusi rakennusosa



Kuva 4 Vanha rakennusosa

Sammonkatu 62



Kuva 5 Autohuoltamon tiloja



Kuva 6 Autohuoltamon lattiaa

Sammonkatu 64



Kuva 7 Pohjoispäädyn rakennus



Kuva 8 Itäosan rakennus



Kuva 9 Länsi- ja eteläosan rakennukset

Sammonkatu 66a



Kuva 10 Lännen puoleinen, vanhempi rakennus



Kuva 11 Idän puoleinen, hallirakennus

Sammonkatu 66b



Kuva 12 Hallirakennuksen toinen öljynerotuskaivo



Sarvijaakonkatu 23



Kuva 13 Itäpäädyn hallitila



Kuva 14 Hallin entinen öljypiste



Kuva 15 Hallin ulkopuolella oleva öljysäiliö

Sarvijaakonkatu 28

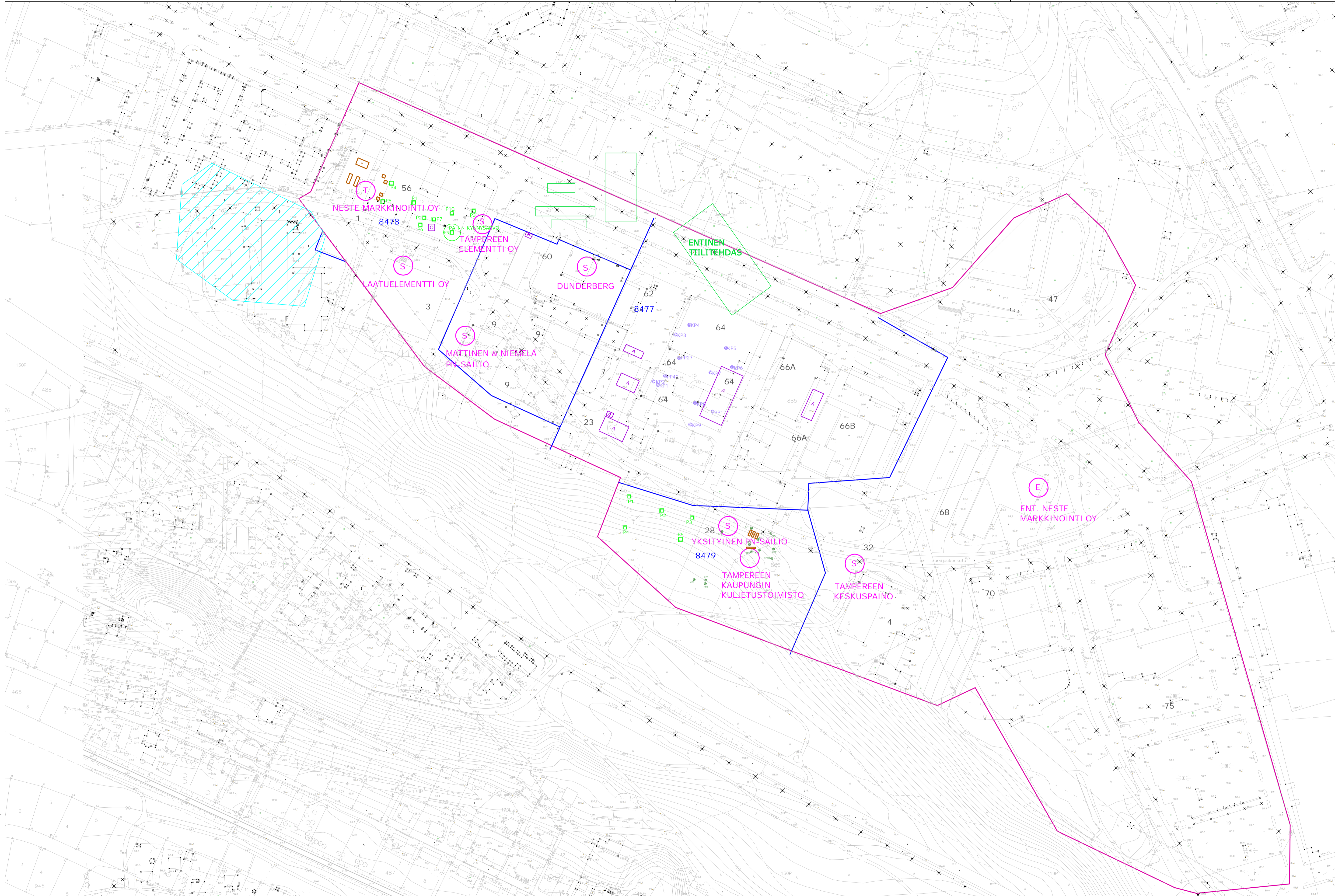


Autohallinkatu 7



Kuva 16 Kellarikerroksen automaalaamon öljymonttu

Y:\PIMA\1510004460 Kalevanrinteen asemakaavan 8477_pina\Piirustukset\tutkimukset\HISTORIASEL VITTY.S.DWG



- Yleissuunnitelman aluerajat
- Asemakaavojen aluerajat
- Kalevanrinteen kaatopaikka
- Tutkimuspiste A-ins.
- Tutkimuspiste Ramboll, muuntoasema
- Tutkimuspiste Ramboll, Sammonkatu 64
- Polttoaineen jakelupiste
- S Polttoaine- tai öljysäiliö
- MATTI-rekisterikohte
- S Selvitystarve Toiminnassa
- T Ei jatkohoitatarvetta
- E Ei jatkohoitatarvetta
- Tutkimuskäynti, mahdollisesti pilaantunut alue
- A Autokorjaamo
- M Muuntamo
- Ö Öljysäiliö

K.osa/Kyky	Korttelit/tila	Tontti/Rno	Viranomaisien merkintä	
Rakennustoiminta			Piirustaja	Julkaisu no
Rakennuskohteen nimi ja osoite			Piirustuksen sisältö	Mittakaava
Kalevanrinteen yleissuunnitelma-alue 8433 TAMPERE			Mahdollisesti pilaantumista aiheuttavien alueiden sijainnit ja aikaisemmat tutkimukset	1:1500
Suunnittelija (nimi, tutkinto, alkaj.)		Suunn. ala	Työnumero	Tiedosto
Hannu Harjula		Ramboll Finland Oy	YMP	1510004460
		Pakkahuoneenaukio 2	Piirustusno	Muutos
		33100 Tampere	1	
		puh. 020 755 6800	Piir.	Tark.
		fax. 020 755 6801	Hannu	Olv
			4.4.2013	