



**KAUKAJÄRVEN  
KARTANOALUEEN**

2006



**KULTTUURIHISTORIALLINEN  
SELVITYS**

1946

**luonnos**

Tampereen kaupunki  
Kaupunkiympäristön kehittäminen  
Maankäytön suunnittelu  
15.4.2013

## Sisällys

1. Johdanto ja tiivistelmä	1
1.1. Vehmaisten alueesta	1
1.2. Kaukaniemen alueen kehitys osoitekarttojen avulla	2
1.3. Kaukajärven kartanon alue	3
1.4. Arvokartta	4
2. Vehmaisten alueen historiaa	5
2.1. Esihistorian aika	5
2.2. Keskiaika n. 1200–1500	6
2.3. 1600-luvulta isojaon aikaan	7
2.4. Isojaosta 1900-luvulle	9
2.5. 1900-luvun alku	14
2.6. Vehmaisten syntyminen ja kehitys	16
3. Kaukajärven kartanoalueen ja kartanon päärakennuksen historiaa	18
3.1. Grahnin maatila-alueen muodostuminen	18
3.2. Hirsihuvila 1905	19
3.3. Hirsihuvilan laajennus 1906	21
3.4. Kartanon päärakennuksen muutos- ja laajennustyöt 1909	23
3.5. Maanviljely ja karjankasvatus	27
3.6. Kartanon historiaa sota-aikoina ja niiden välissä	29
3.7. Kartanoalue Tampereen kaupungin omistuksessa	31
4. Kaukajärven kartanoalueen rakennukset ja miljöö	37
4.1. Kartanoalueen rakennukset virastokartan 1965 mukaan	37
4.2. Kartanon miespiha: Päärakennus ja siihen liittyvä puisto	38
4.3. Kartanon sisempi talouspiha: väentupa, navetta ja talli	42
4.4. Kartanon ulompi talouspiha: kalustovaja, viljamakasiini ja pohjoisin talousrakennus	49
4.5. Esimerkkejä kartanoalueella ja sen ulkopuolella sijainneista muista rakennuksista	53
5. Kaukaniemen kulttuurihistorialliset arvot	55
Lähteet	62

Kaukaniemen asemakaava, n:o 8455

Kaukajärven kartanoalueen kulttuurihistoriallinen selvitys, LUONNOS 15.4.2013

ID: 650929

Tampereen kaupunki

Kaupunkiympäristön kehittäminen

Maankäytön suunnittelu

# 1. Johdanto ja tiivistelmä

Kaukajärven kartanoalueen kulttuurihistoriallinen selvitys liittyy Kaukaniemen alueen käynnistyvään asemakaavoitukseen ja toimii yhdessä muiden selvitysten kanssa maankäytön suunnittelun pohja-aineistona. Tampereen kaupungin Kaupunkiympäristön kehittämisen Maankäytön suunnittelussa on laadittu Kaukaniemen alueelta eliöstö- ja biotooppiselvitys (Kari Korte) sekä yhdyskuntarakennetta ja viherverkkoa tarkasteleva selvitys (Tuija Rönöman). Tampereen Infran Suunnittelupalveluissa on laadittu Kaukajärven kartanopuiston ja tilan alueen maisemaselvitys (Pirkko Huttunen).

Tämän selvityksen on laatinut Milla Törmä. Haluan kiittää erityisesti Haiharan museosäätiötä arkistomateriaalin käytöstä, ilman sitä kuvamateriaali olisi jäänyt perin niukaksi. Kiitos myös kaupunkiympäristön kehittämisen arkistolle, kaupunginarkistolle ja maakuntamuseolle sekä muille selvityksen tekemiseen osallistuneille tahoille ja kollegoille.



**Kuva 1.1.** Kaukaniemen sijainti Tampereen kantakaupungin yhdyskuntarakenteessa. Kaukaniemen alue sijaitsee Tampereen kantakaupungin itälaidalla, aivan Kangasalan rajan tuntumassa.

## 1.1. Vehmaisten alueesta

Kaukajärven pohjoisrannalla sijaitsevalla Vehmaisten alueella lienee kulkenut tie jo rautakaudella Tammerkoskelta itään, kohti Lahtea. Keskiajalla Vehmaisten alue kuului Takahuudin jakokuntaan. 1550-luvulla Vehmaisten kylässä oli 5 taloa. Isojaossa, josta on ensimmäinen kartta 1735, Kaukaniemen alueella on kaksi ryhmäkylää. Gröötin, Kauppilan ja Sonnilan talojen muodostama kylä sijaitsee maantien ja Kaukajärven rannan välissä. Maantien pohjoispuolella on Sanvannan ja Holvastin talojen muodostama kylä. Alueella on keskitytty jo varhain karjanhoitoon ja maanviljelyyn.

Vehmaisten asema rakennettiin 1883, ja samalla Vehmaisten alueen elämä vilkastui. Messukylän kunta teki maakauppoja junanradan ja Kaukajärven välisellä alueella 1900-luvun alkupuolella useaan otteeseen. Ajatuksena oli muodostaa asuinalue helpottamaan tamperelaisten tehtaiden työntekijöiden asutusta. Kunnanvaltuusto hyväksyi 1928 258 tontin palstoitussuunnitelman. Alkuaikoina asuinalue kutsuttiin Vehmaaksi. Vehmaisten alue liitettiin Messukylän mukana Tampereeseen 1947. Vehmaisten asemakaava vahvistui 1957.

## 1.2. Kaukaniemen alueen kehitys osoitekarttojen avulla



**1971**  
Kartanon päärakennus on paikallaan.



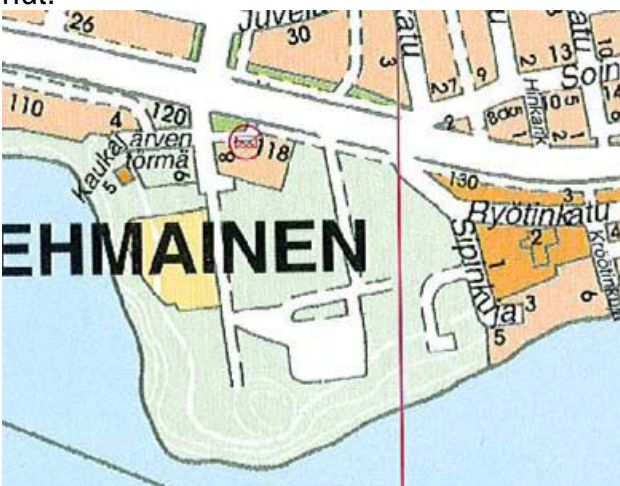
**1975**  
Päärakennus on purettu.



**1983**  
Kartanoalueen peltoalue on supistunut koivukujan länsipuolisen alueen kokoiseksi. 1981 kaavoitettu liikerakennus on valmistunut.



**1987**  
Kartanoalueen loputkin rakennukset, väentupa ja navetta, on purettu.



**2005**  
Asutus Kaukaniemen luoteiskulmassa on laajentunut itään päin. Koivukujan länsipuolinen peltoalue on vielä jäljellä muistumana entisestä, avoimesta viljelymaisemasta.

### 1.3. Kaukajärven kartanon alue

Anshelm Grahn perusti Haihara-nimisen maatilan yhdistämällä Kaukajärven länsipäässä sijaitsevat Alasen, Keskisen ja Ylisen tilat. Anshelmin poika Bertel syntyi 1877 ja vietti lapsuutensa Haiharan kartanossa. Bertel Grahn osti vuosien 1900–1914 aikana pääasiassa Hatanpään kartanolle kuuluneita maita Kaukajärven ympäriltä ja muodosti Kaukajärven kartanon, josta tuli 1910-luvulla Tampereen lähiympäristön suurin maatila. Kartanon alue muodosti lähes yhtenäisen alueen Kaukajärven ympärille.

Kaukaniemessä ei ennen Grahnin rakennuttamaa hirsihuvilaa ollut muuta kuin peltoa, rantametsää ja Sonnivuori. Torkel Nordman laati huvilasuunnitelman 1904 ja itse huvila valmistui kesällä 1905. Se muistutti poikamiehen metsästysmajaa. Kun Bertel Grahn avioitui Dagmar Hammarénin kanssa, Nordman laati hirsihuvilan laajennussuunnitelmat ja uusi huvila valmistui 1906.

Grahn nimesi jo huvilan palovakuutus kirjassa 14.7.1905 muodostamansa tilan Kaukajärven kartanoksi. Kartanoksi nimeäminen edellytti automaattisesti suurtilan asemaa ja merkitystä korostavan päärakennuksen rakennuttamista. Grahn ylennettiin pankinjohtajaksi 1909. Samana vuonna valmistuivat päärakennuksen muutos- ja laajennustyöt arkkitehti Wivi Lönnin jugend-tyylisten suunnitelmien mukaan.

Kartanon isäntä halusi rakentaa palkkatyövoiman käyttöön perustuvan modernin suurtilan, jossa koko peltoala oli talon omassa viljelyksessä. Kaukajärvellä panostettiin maanviljelykseen, karjanhoitoon ja pienteollisuuteen (mylly, saha, paja ja pärehöylä). Kartanossa oli vilkas seuraelämä, joka keskittyi päärakennukseen ja sitä ympäröivään miespihaan, johon kartanopuisto ja Sonnivuori kiinteästi liittyvät. Maatalouden mallitilalla oli suuri palveluskunta ja runsas rakennuskanta. Väentupa toimi talouspihan toiminnallinen ja työnjohdollinen keskus.



**Kuva 1.2.** Kartanon isäntä Bertel Grahn kuvassa oikealla. Kuvalähde: HMSA.

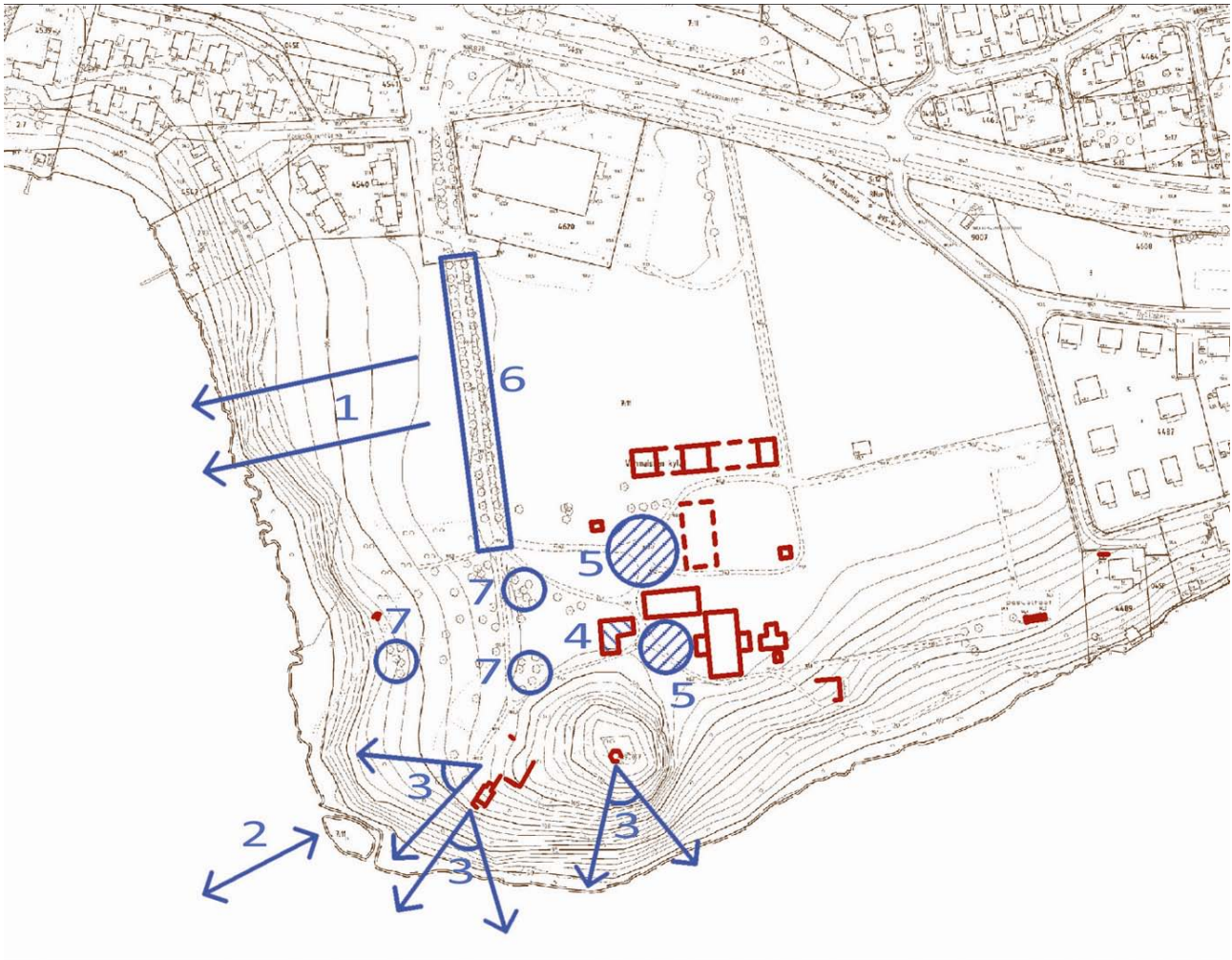


**Kuva 1.3.** Keskellä kuvaa kartanon emäntä Dagmar Grahn ja tytär Gunvor. Kuvalähde: HMSA.

Kartano eli kukoistuskauttaan vuosina 1900–1939. Bertel Grahnin kuoltua 1940 kartanon elämä hiljeni vähitellen. Leski myi Kaukajärven pohjoispuoliset maat Tampereen kaupungille 1952. Kaupunki vuokrasi Kartanoalueen rakennuksia ja maita Saarioisille, jonka taimisto toimi alueella 1970-luvun alkupuolelle. Saarioisista irtautuneen Arteknon toiminta kartanoalueella käsitti kangaspainon (Artekno Oy Filmipaino) ja muovituotannon. Kangaspaino lopetettiin 1964 ja muovituotanto loppui vuokrasopimuksen päättyessä 1970-luvun puolivälissä. Kartanon päärakennus purettiin 1975 ja muu rakennuskanta 1975–1985. Tä-

män jälkeen alueella on tehty välttämättömiä puustollisia hoitotoimenpiteitä, pääasiassa 2000-luvulla.

### 1.4. Arvokartta



Yhteenvetokartta kulttuurihistoriallisista arvoista, jotka ovat säilyneet tai jotka voidaan palauttaa. Pohjakartalle on punaisella merkitty alueelta hahmotettavissa olevat perustukset. Sinisten merkintöjen tarkempi kuvaus, kts. Luku 5.

#### Palautettavat näkymät

1. Koivukujalta Kaukajärvelle
2. Kaukaniemeltä Haiharan suuntaan
3. Kartanon päärakennukselta ja Sonnivuoren näköalapaikalta Kaukajärvelle

#### Ihmisten kohtauspaikat

4. Väentuvan eli pirttirakennuksen sokkelialue
5. Eteläinen sisemmän talouspihan alue ja pohjoinen ulomman talouspihan alue

#### Merkittävimmät puustolliset kohdat

6. Koivukuja
7. Piha-alueella alun perin sijainneet merkittävimmät kuusiryhmät

Kartanoalueen historia detaljeineen sisältää paljon arvokasta tietoa jaettavaksi alueella esim. infotaulujen muodossa. Ne on luontevinta sijoittaa kohtien 4 ja 5 alueille.

## 2. VEHMAISTEN ALUEEN HISTORIAA

### 2.1. Esihistorian aika

Kaukajärvi syntyi kallioperässä olevaan, osittain maanjäristyksen aikaansaamaan murros-laaksoon. Sonnivuoren kallio on ainoa paljastunut kallioalue aivan Kaukajärven pohjoispuolella. Murroslaakso haarautuu Kaukajärven kohdalla lounaaseen (Särkijärvi) ja luoteeseen (Iidesjärvi).

#### Kivikausi –1500 eKr.

Nuorakeraaminen eli vasarakirveskulttuuri 2500–2000 eKr.: Kaukajärven pohjoisrannalla, Vehmaisten puolella liikkuneet ihmiset jättivät jälkeensä joitakin esineitä, mm. Leinolasta on löydetty vasara- ja oikokirves.

#### Pronssikausi 1500–500 eKr.

#### Rautakausi 500 eKr.–1200 jKr:

Merovinkiaika 600–800 jKr.

Viikinkiaika 800–1050 jKr.

Ristiretkien aika 1050–1200 jKr.

Messukylässä oli kalmistoja

Vilusenharjun kalmiston vanhimmat löydöt

Vilusenharjun kalmisto oli edelleen käytössä

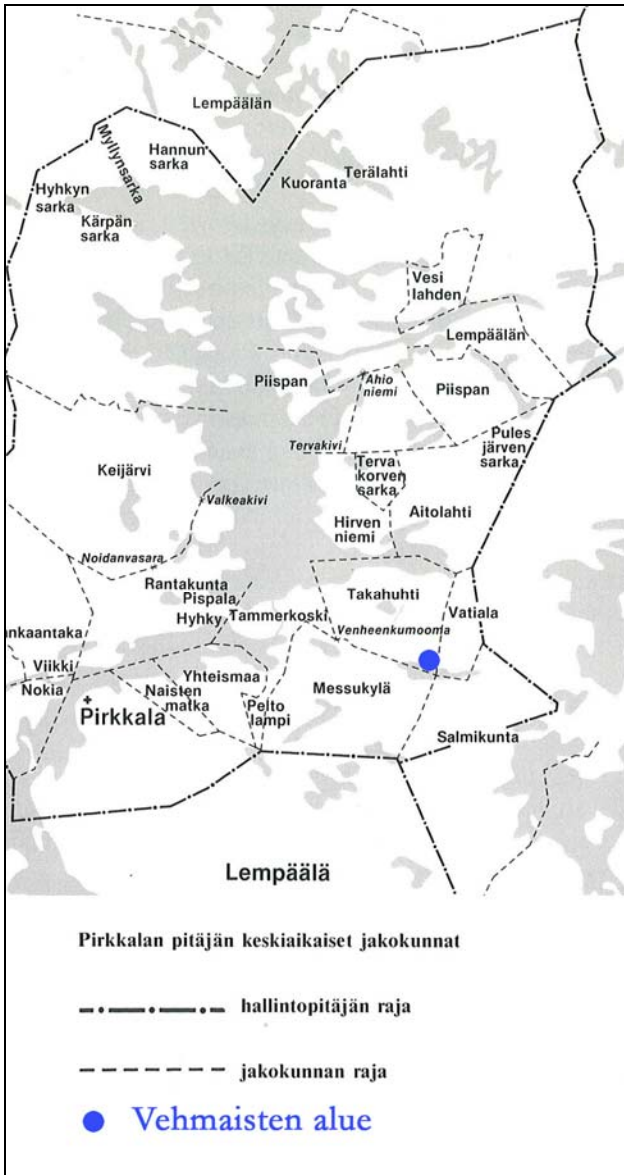


**Kuva 2.1.** Aikoinaan järvet olivat niin runsasvetisiä, että Roineelta/Kangasalta pääsi soutamalla Pyhäjärvelle/ Tampereelle) Kirkkojärven, Suoramajärven, Kaukajärven ja Iidesjärven reittiä pitkin. Ainakin 500-luvulla vesireitti on ollut olemassa. Roineen ja Pyhäjärven välinen yhteys katkesi maankohoamisen vuoksi. Kuvälähde: Riihonen 1995, 21.

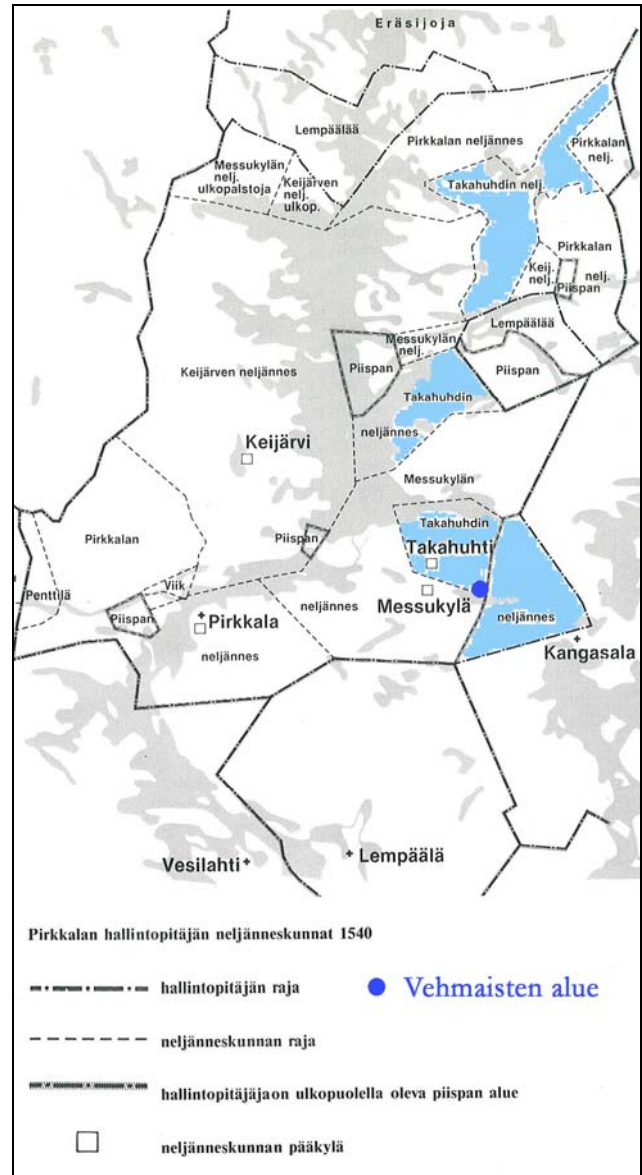
Ylä-Satakunnassa verkoston muodostaneet hiidentiet näyttävät yhdistäneen jo rautakaudelta peräisin olevia asutuskeskuksia eli Vehmaistenkin läpi kulki sellainen. Hiidentiet olivat nimenomaan talviteitä; kesällä liikuttiin yleensä veneillä.

## 2.2. Keskiaika n. 1200–1550

Kristinuskon alkuaikoina Kaukajärven alue kuului ilmeisesti Karkun emäseurakuntaan ja oli osa Messukylää. 1200-luvulla Messukylä liitettiin Pirkkalan pitäjään. Messukylä kuului historialliseen Satakunnan maakuntaan. Pirkkalan kirkkopitäjä eli seurakunta mainittiin lähteissä ensimmäisen kerran vuonna 1374, hallintopitäjä vuonna 1413 ja käräjäpitäjä vuonna 1460.



**Kuva 2.2.** Vehmaisten alue kuului Takahuhdin jakokuntaan. Jakokunta tarkoitti lähinnä kotimetsien nautintayhteisöä, joka muodostui yhdestä tai useammasta kylästä. Nautintaoikeus jakokunnan metsiin ja kalavesiin oli kaikille osakastaloilla niin kauan kuin jaettava riitti. Kun jaettava väheni, metsät ja niityt jaettiin osiin (sarkoihin) osakkaiden verolukujen suhteessa. Kuvälähde: Alhonen et al. 1988, 186.



**Kuva 2.3.** Pirkkalan hallintopitäjässä oli neljä vero- eli neljänneskuntaa: Pirkkala, Keijärvi, Messukylä ja Takahuhti. **Vehmaisten alue kuului hallinnollisesti Takahuhdin neljännekseen.** Itse neljänneskuntajako lienee syntynyt 1300–1400-lukujen taitteessa, mutta jakokuntalaitos on sitäkin vanhempi. Kartasta voidaan lukea vakiintunut maanvaltaustilanne. Kuvälähde: Alhonen et al. 1988, 166.



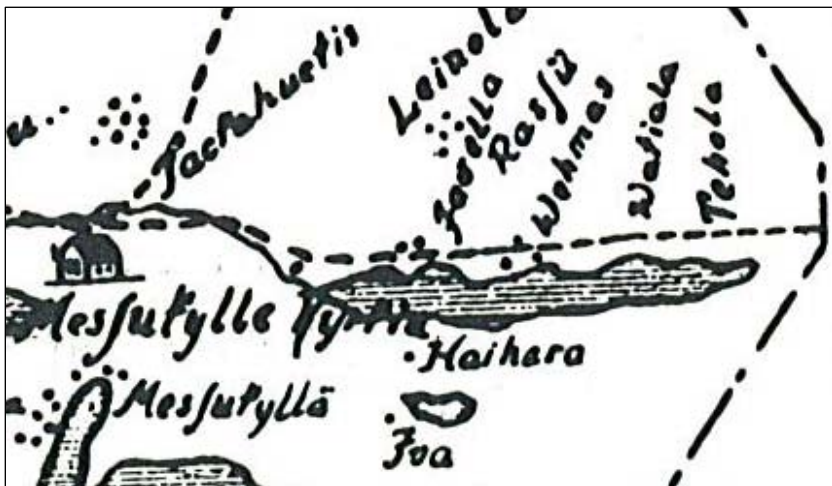
Satakunnan ensimmäinen maakirja laadittiin vuonna 1540. 1550-luvulla Pirkkalan Takahuhdin neljännekseen kuului nykyisen Tampereen puolella pääkylä Takahuhti ja sen lähi-kylät:

- Takahuhdin kylä 23 taloa
- Leinolan kylä 6 taloa
- Hyllilän kylä 2 taloa: Olavi ja Heikki Hyllisen talot lienee halottu kantatilasta
- Juvolan kylä 3 taloa: Juvola, Reikko ja Hainari

Myöhemmin Juvola ja Reikko yhdistettiin Tasaseksi ja Hainarin nimi vaihtui Männyksi.

- Rasulan kylä 2 taloa: Mikko Rasu ja Olavi Rasu  
Mikon talo yhdistettiin Hyllilään ja Olavin talosta tuli Rasula.
- Vehmaisten kylä 5 taloa: Olavin tila häviää 1544, jäljelle jäävät Kauppila, Holvasti, Soinila ja Grööti eli Ryöti. Matti Sonnin talo jaettiin 1557 Simon (Simon Sonni) ja Heikin (Hen. Sonni) kesken. Jo ennen jakoa 1554 siitä on käytetty nimeä Sonnila; toinen osista liitettiin Holvastiin ja toisesta tuli Soinila.
- Sarvannan kylä 1 talo: Sarvanta  
(Edellä ei siis luetella Takahuhdin neljänneksen Kangasalan seurakuntaan kuuluvaa 12 kylää eikä Teiskossa olevia kyliä.)

### 2.3. 1600-luvulta isojaon aikaan



**Kuva 2.4.** Ote kartasta Tammerkosken seutu vuoden 1650 vaiheilla. Kuvälähde: Alhonen et al. 1988, 343.

Oheisessa kartassa näkyy selvästi Kaukajärven länsipuolella Messukylän kirkko Messukylän ja Takahuhdin ryhmäkyläiden välissä. Kaukajärven pohjoispuolella kulkevan maantien varressa ovat Juvola, Rasu, Vehmas ja Vatjala. Leinolan kylä sijaitsee hieman kauempana maantien pohjoispuolella. Kaukajärven eteläpuolella on Haihara.

Vuosina **1589–1634** Vehmaisten alueen peltoala kaksinkertaistui.

Vuoteen **1660** asti Tammerkosken kartanon omistaja Ernst Johan Creutz omisti Vehmaissa kaksi taloa, kunnes hän antoi ne valtiolle maan vaihdossa.

1600- ja 1700-lukujen vaihde oli yleisesti vaikeaa aikaa: ruutumiehiä tarvittiin sotiin (mm. Suuri Pohjan sota 1700–1721), katovuodet (1695–1697, 1708–1709, 1712) ja rutto (1710) aiheuttivat nälkää ja kärsimystä. Venäläismiehittäjät (Isoviha 1713–1721 ja Pikkuviha

1742–1743) hävittivät ja turmelivat taloja, satoa ja eläimiä; lokakuussa 1713 venäläiset saapuivat Messukylään.

Yleinen kehitys pääsi vauhtiin 1700-luvun puolivälin paikkeilla, kun ns. hyödyn aikakauden (tai valistusajan tai vapaudenajan) aatteet alkoivat vaikuttaa. Tämä näkyi mm. elinkeinojen edistämisenä ja liikenneolojen parantamisena.

Koko Vehmaisten jakokunta vaikuttaa suhteellisen nuorelta asutukselta. Yksikään jakokunnan talo ei omista erämaita. Olavi Sarvanakin siirtyi vuonna 1552 Tammerkosken kylän eräsijalle, ei omalleen. Tästä voidaan vetää se johtopäätös, että **alueella keski-tyttiin jo varhain karjanhoitoon ja maanviljelyyn**. Ero läheisiin Messukylään ja Takahuhtiin on selvä: niissä oli useita vanhoja eränkävijäsukuja.

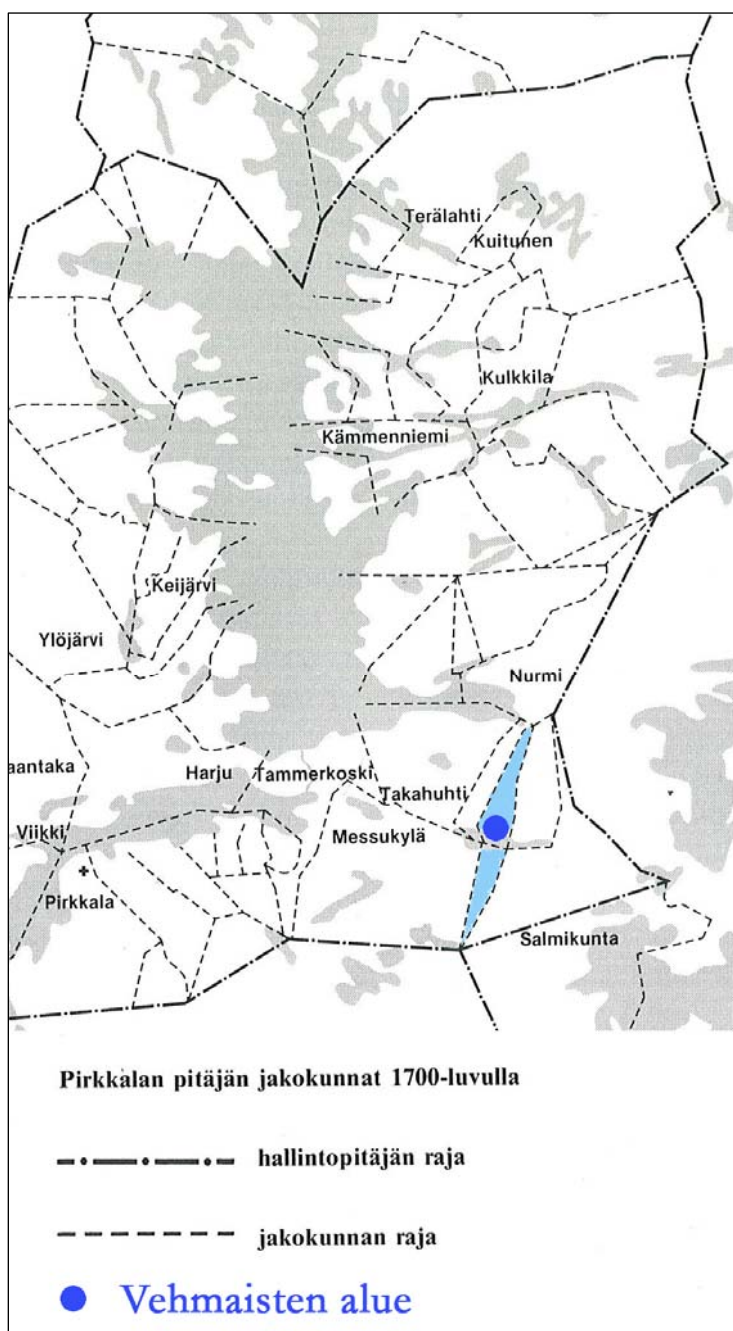
Kauppila lienee niitä talonnimiä, jotka voidaan todeta maakirjoja varhaisemmaksi eli keskiaikaiseksi, samoin Holvastin aikaisempi nimi Virrilä.

#### Nimistöä:

Vehmas = tuoretta lehtimetsää kasvavaan maahan tehty uudisraivaus

Juva = pieni koski

Sarva = ruohoa ja pensaita kasvava alava paikka, johon toisinaan nousee vesi; vesiperäinen niitty; kapea niemi; virtapaikka tai kaisla, sara, järviheinä.



**Kuva 2.5.** Takahuhdin jakokunnasta itään oli Leinolalan kylä, joka muodosti oman jakokuntansa. Leinolalasta itään oli **Vehmaisten jakokunta, johon kuuluivat Hyllilä, Juvela, Rasula ja Vehmainen**. Vehmaisten rajat ulottuivat pohjoisessa Olkahisenlahdelle asti ja etelässä Hervantajärven itäpäähän. Kuvalähde: Alhonen et al. 1988, 170.

## 2.4. Isojaosta 1900-luvulle

### Isojako

Isojakotoimitukset alkoivat Messukylässä 1700-luvun puolella. Isojaon toteuttamista viivytivät mm. sen toteuttamisen vastustus sekä maanmittareiden alituinen vaihtuminen.

Messukylässä oli seuraavat jakokunnat:

- Leinola omana jakokuntanaan
- Nurmi omana jakokuntanaan
- Sorila omana jakokuntanaan
- Takahuhti omana jakokuntanaan
- Hirvenniemeen kuului Aitoniemi
- **Vehmaisiin kuuluivat Hyllilä ja Rasula**
- Paloon kuului Partola
- Messukylään kuuluivat Haihara, Otavala, Nekala, Järvensivu, Hallila ja Juva

Vehmaisten jakokunnalla oli kaksi metsäaluetta. Tasasella, Rasulalla, Männyllä, Holvastilla ja Gröötillä oli osuus pitkiin, kapeisiin metsäsarkoihin, jotka ulottuivat Näsijärven rantaan asti (kts. kuva 2.5.). Tasasta lukuun ottamatta muilla oli oikeus myös Kaukajärven itäpuolella sijainneisiin metsäalueisiin.



**Kuva 2.6.** Vehmais by och Hyllilä Hemman; D. V. Ekman 1735 (Hyllilän talo ei näy kuvassa). Alue sijaitsi Porin läänissä, Satakunnan kihlakunnassa ja Messukylän pitäjässä. Kaukajärven alue oli raivattu pelloksi. Kuvälähde: Kansallisarkisto.

Katovuodet ja sodat koettelivat edelleen Suomea 1700-luvun lopulla ja 1800-luvun alkupuolella. Messukylässä oli 1761 paha kato sekä karjatauti, joka tappoi myös ihmisiä. Messukylässä esiintyi suoranaista nälänhätää 1783. Huonoina aikoina maanviljelijän sivuelinkeinot, kuten kalastus, metsästys ja kaupanteko (esim. karjatalouden tuotteet, vilja) korostuivat.

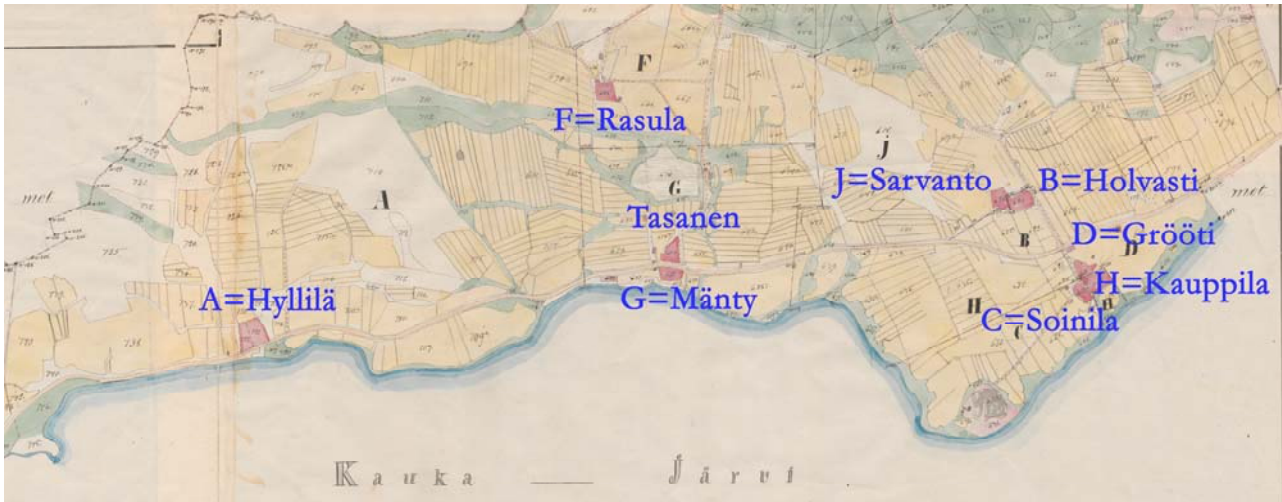
Tampereen kaupunki perustettiin vuonna 1779.



**Kuva 2.7.** Ote Kuninkaan kartastosta. Kartoitus lienee tehty vuonna 1781. Vasemmalla lännessä näkyvät Messukylän ja Takahuhtin ryhmäkylät sekä harjua pitkin kulkeva tie, jonka vieressä harjun eteläreunalla on Messukylän kirkko. Joet polveilevat vihreillä niittyalueilla. Kuvan alaosa on selännettä. Paikannimistä on merkitty Wiala, Hyllilä, Ljufvala, Haihara, Wahmuis, Watiala ja Lembois. Kuvälähde: Alanen & Kepsu, 1989, 298, kartta 270.



**Kuva 2.8.** Charta öfver Wehmais Samfällighetens Bröstmarks ägor, 3<sup>e</sup> Charta delen; Pehr Henrik Pelander, 1802. Kuvälähde: Kansallisarkisto.



**Kuva 2.9.** Karta öfver Hyllilä, Juvela, Rasula och Wehmais Sambyars Ägor; Cronschildt, 1850 ja 1854. Isojakotoimituksen vahvisti C. H. Granfelt kihlakunnan lakisääteisillä talvikäräjillä vuonna 1855. Sarvanto ja Holvasti olivat koko ajan samalla paikalla, ylempänä rantatöyräällä, erillään rannan tuntumaan sijoittuneista Soinilasta, Kauppilasta ja Gröötistä. Nykyinen Kangasalan tie mutkitteli Kaukajärven pohjoisrannassa. Kaukaniemen alue oli peltoa, pois lukien Sonnivuoren alue. Kuvallähde: Kansallisarkisto.

**1860-luvun** katovuosina monet talot joutuivat vaikeuksiin ja lainasivat viljaa Hatanpään kartanolta. Lainaehtojen mukaan talo siirtyi Hatanpään omistukseen, jos velkoja ei makseta. Tästä johtuen Soinilasta, Kauppilasta ja Sarvannasta tuli omien talojensa vuokratilijeliöitä eli lampuoteja.

### Anshelm Grahnin perhe asettui Messukylään

Esikuntakapteeni Anshelm Grahn lopetti sotilasuransa vuonna **1868**, erosi Hämeen pataljoonasta ja muutti Tampereelle. Seuraavien vuosikymmenien aikana hän menestyi liikemiehenä eri toimialoilla. Hänen omaisuutensa perusta muodostui hankitusta metsäomaisuudesta ja perustetuista höyrystämöistä. Grahn osasi hyödyntää rautatien mahdollisuudet puunhankintasuunnitelmissaan. Hän vei sahatavaraa aina Espanjaan asti. Puukaupan ja sahatavaran lisäksi hänen toimintansa ulottui höyrylaivoihin, olut-, polttimo- ja tislusteollisuuteen sekä pankki- ja vakuutusalaan.

Anshelm Grahn vuokrasi vuonna **1872** Messukylän Haiharan kylässä sijainneen Ylisen sotilasvirkatalon ja osti sen naapurista Keski-Keski. Vuonna 1886 hän osti naapurista Alasen, jolloin hänellä oli hallussaan koko Haiharan kylä. Alueen pinta-ala oli yhteensä 340 hehtaaria, josta peltoa oli 81 hehtaaria. Haiharaksi nimetylle maatilalleen Grahn rakennutti 1873–1874 suurikokoisen, osittain kaksikerroksisen päärakennuksen, jossa oli yli 20 huonetta.



**Kuva 2.10.** Haiharan kartanon päärakennus ja siitä itään Kaukajärven rantaan kulkeva, hiljattain istutettu koivukujanne. Taustalla, Kaukajärven länsipään pohjoispuolella, näkyy Vehmaisten alueen peltoja sekä Hyllilän talo. Kuvalähde: HMSA.

### Bertel Grahn

Tuleva Kaukajärven kartanon perustaja Karl Bertel Grahn syntyi Haiharassa vuonna **1877**. Hänen äitinsä oli apteekkarin sisar Gustava Clayhills.



**Kuva 2.11.** Haiharan puistosta oli hyvä näköala Kaukajärvelle. Rantaan menevän koivukujan takaa pilkottaa Kaukaniemi, joka on ollut osa Bertel Grahnin lapsuusmaisemaa. Kuvalähde: HMSA.

Bertel Grahn kävi ruotsalaisen oppikoulun Helsingissä, asui tätinsä perheessä ja seurusteli sukulaisten ja perhetuttujen kanssa. Vuonna 1895 hän kirjoitti ylioppilaaksi ja kirjoittautui Helsingin yliopiston fysikaalis-matemaattiseen tiedekuntaan. Loma-ajat kuluivat Haiharassa ja aikuistuuksaan Bertel kiinnostui yhä enemmän kotitalan asioista, kuten maanvuokraus- ja palkolliskysymyksistä, karjanhoidosta ja tilan rakennustöistä.

Vuonna 1895 Bertel Grahnin isä kuoli ja hänen seitsemän lastaan perivät kukin huomattavan omaisuuden. Bertelin sisarpuolet Alina, Jenny ja Naima Grahn perivät Haiharan kartanon. Bertel sai noin puoli miljoonaa markkaa (vuoden 2010 rahanarvossa 2,4 miljoonaa euroa) ja alkoi seurata Haiharan lähiseudun maakauppojen hintakehitystä.

### Vehmaisten liittyminen rataverkkoon

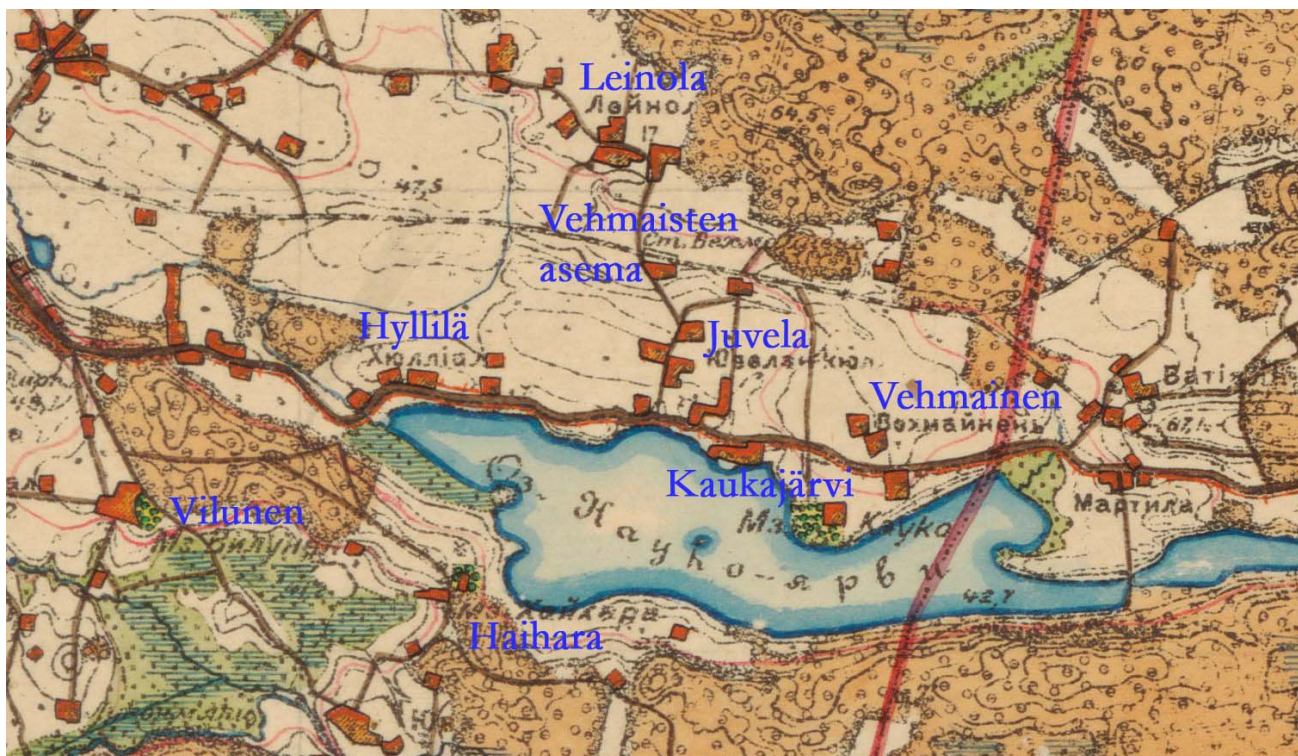
Pohjanmaan rata valmistui vuonna **1883** ja Vehmaisten seudun elämä vilkastui. Vehmaisten asema rakennettiin samana vuonna ja se toimi aluksi Messukylän pitäjän ainoana asemana. Juna pysähtyi alkuun säännöllisesti vain Vehmaisten asemalla, myöhemmin myös Vatialan pysäkillä. Myöhemmin rakennettu Kyläojan pysäkki muuttui nimeltään pian Messukyläksi ja yleni asemaksi.

Vielä sotien jälkeenkin Vatialan seisakkeelta nousi työläisvuorojunaan 300–350 matkustajaa matkallaan tamperelaisiin tehtaisiin. Bussiyhteydet olivat jo toimivat. Vatialan pysäkki kuului matkustajamääriltään Suomen suurimpiin. Myös Vehmaisten asemalta kulki väkeä. Vehmainen oli pitkään ensimmäinen asema Tampereelta Pohjanmaalle päin. Bussi haastoi junan oikeastaan vasta 1950-luvulla.



**Kuva 2.12.** Vehmaisten asemarakennuksen vakituinen rautatiekäyttö päättyi 1970-luvulla. Henkilöliikenne asemalla loppui vuonna 1988 ja tavaraliikenne 1990-luvulla. Huonokuntoinen asemarakennus purettiin vuonna 2000. Kuvälähde: HMSA.

## 2.5. 1900-luvun alku



**Kuva 2.13.** Senaatinkartta 1912. Venäläisten sotilaskäyttöön tekemä kartoitus Suomessa suoritettiin 1870–1917. Pellot ovat vaalealla, niityt vihreällä ja puustoiset selänteet oranssinruskealla. Vihisen, Haiharan ja Kaukajärven kartanorakennusten viereen on merkitty istutettu alue, mikä viitannee esim. puutarhaan tai/ja jalopuihin. Kuvälähde: Digitaaliarkisto.



**Kuva 2.14.** Kangasalantietä oikaistaan Roopennotkon tuntumassa 1937. Kuvälähde: Wacklin 2002, 110.

### Liikenne

Valtioneuvosto päätti **1924** maaherran esityksen pohjalta, että Kangasalan maantie pidetään auki myös talvella. Se oli toinen tie Suomessa, jolla oli talvikunnossapito. Kangasalan maantie oikaistiin ja peruskorjattiin Messukylän ja Kangasalan kirkonkylän välillä **1930-luvun lopussa**.



## Maanviljelyksen kehittyminen

**1900-luvun alussa** ydin-Vehmaisissa oli vain kaksi itsenäistä taloa, Gröoti ja Holvasti. Gröötin eli vehmaisilaisittain Ryötin talossa toimi kestikievari ainakin vielä 1900-luvun alkuvuosina. Koska Gröoti sijaitsi lähempänä Kangasalan maantietä, oli se suosittu kestikievari kuin Holvasti.

**1920-luvun alussa** siirryttiin pelloilla käyttämään viikatetta sirpin sijasta. Vehmaalaiset käyttivät Irjalan tuulimyllyä ja Haiharan nelisiipistä myllyä sekä Vatialassa olevaa vesimyllyä. **1935** Vehmaisten alueen ensimmäinen puimakone saatiin käyttöön.

## Kaukajärven pohjoisrannat

*Lepokoti Kyly* aloitti toimintansa **1925–1950** nykyisen Kangasalantien 108:n alueella, Mänyn talosta lohkotulla tontilla. Kaukajärven kartano omisti alueen ennen lepokodin omistajia. Hirsirakennus tuotiin purkuosina Terijoelta, missä se toimi aatelisen huvilana. Kyly oli aikansa moderni kylpylälaitos, joka veti väkeä Lappia, Karjalaa ja Yhdysvaltoja myöten. Lepokoti Kyly myytiin Tampereen Naisyhdistykselle 1950. Rakennus remontoitiin vanhainkodiksi ja nimi muutettiin Lahdensivuksi. Vanhainkoti purettiin 1979.

*Kaukajärven saha* sijaitsi nykyisen Sahamiehenpolun länsipuolella. Sahalla oli vilkkaimmillaan kymmeniä työntekijöitä. Tukat vedettiin Kaukajärvestä kuljettimella sahalle. Saha toimii **1920-luvun alusta 1960-luvulle** saakka. Kun Grahnin leski myi kartanon kaupungille, alkoi kaupunki isännöidä myös sahaa. Sahan vieressä oli Valkaman kauppa.



**Kuva 2.15.** Sahatoimintaa lienee ollut Kaukajärven pohjoispuolella jo ennen 1920-lukua, sillä taustalla olevassa Kaukaniemessä ei näy vielä yhtään rakennusta.

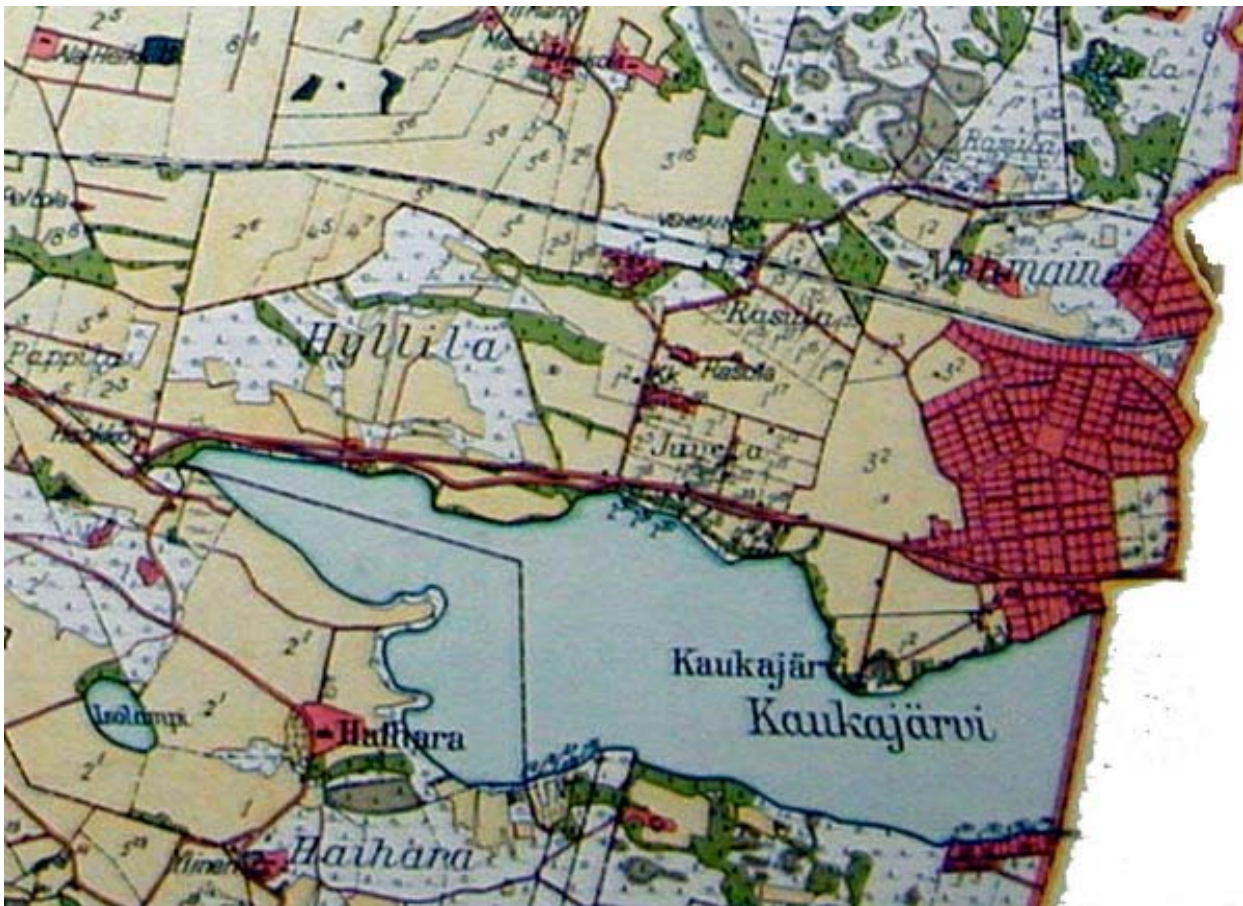
Kuvalähde: HMSA.

Kartanomainen *Kristilla* puutarhoineen rakennettiin **1945** Caloniuksen perheen kodiksi Kaukajärven pohjoisrannalle, Kaukajärven kartanosta länteen. Kristilla myytiin Tampereen kaupungille 1949.

Ensimmäiset soutajat harjoittelivat Kaukajärvellä 1950-luvulla. Soutustadion valmistui **1960** ja melojat alkoivat harjoitella Kaukajärvellä 1960-luvulla. Kaukajärvellä järjestettiin ensimmäiset aikuisten MM-soudut vuonna **1995**.

## 2.6. Vehmaisten syntyminen ja kehitys

**1928** Messukylän kunta oli tehnyt maakauppoja 1910, 1918 ja 1928, joista viimeisimpänä Gröötin ja Holvastin tilat kesäkuussa. Elokuussa 1928 kunnanvaltuusto hyväksyi tilojen palstoitussuunnitelman, jossa oli 258 tonttia. Tonteilla pyrittiin vastamaan Tampereen tehtaiden työntekijöiden asuntopulaan, joka oli yksi tehtaiden kehityksen yksi este. Perustettua asuinalueita nimettiin Vehmaaksi. Alkuaikoina alueen riesana olivat tie-, vesi- ja kosteusongelmat. 1930-luvun alun pula-ajasta johtuen kymmeniä tontteja joutui takaisin kunnalle. Vanhat tontit ja uudet lohkotut tontit myytiin loppuun 1940. Kunta varasi Kaukajärven rannasta omakotiasujille yhteisen uima-, pyykki- ja veneranta-alueen; siitä muodostui myöhemmin tärkeä virkistysalue vehmaalaisille.



**Kuva 2.16.** Messukylän kartta 1936. Vehmaisten omakotialue oli muodostunut tiiviiksi alueeksi, jonka keskellä oli Vehmaisten aukio. Kuvallähde: Tampereen kaupunginarkisto.

**1930-luvun lopussa** Vehmaisiin oli muodostunut neljä erilaista, omaleimaista aluetta: Kangasalan maantien eteläpuoli; maantien ja junaradan välinen alue; radan ja Prantsunmäen välinen alue sekä varsinainen Prantsunmäki (nyk. Kiveliö)

Vehmaisten omakotiyhdistys perustettiin **1946**. Messukylän kunta, ja Vehmainen siinä mukana, liitettiin Tampereen kaupunkiin **1947**. Vehmaisten koulu kärsi tilaongelmista, joten aikaisemminkin tilapäiskouluna toiminut Gröötin talo kunnostettiin alakouluksi. Vuonna **1950** Vehmaisten väkiluku oli 1320. Vehmaisten asemakaava vahvistui **1957**. Siihen sisältyivät Messukylän kunnan aikaiset omakotitalotontit, Vehmaisten länsipuoli sekä Leinolan alue.

## Yritystoiminta

Grahn oli mukana perustamassa Messukylän Sähköyhtiötä vuonna **1918**. Sähköä tarvitsivat myllyt, saha, pärehöylät, mankeli ja puintilaitteet. Messukylässä oli 1250 sähkölampua ja 15 moottoria.

Renlundin Tiili Oy osti **1945** Kaukajärven kartanon vanhalta viljelysmaalta 12 hehtaarin tontin tehdasta varten ja vuokrasi 50 hehtaarin savialueen 50 vuodeksi. Tehtaan isännöitsijä sai asunnon kartanon päärakennuksesta. Tehtaan viisi asuintaloa, kutsumaniminään Savikylä tai Pelto, sijoituivat riviin kartanon suuren peltoalueen viereen. Yhteen taloon mahtui neljä perhettä. Tiilitehtaan tontille rakennettiin 1948 konttorirakennus, jossa oli ruokala ja pesutilat. Tiilitehtaan konttorirakennus toimii nykyään Hämeen Lämpöeristeen käytössä.

**1960-luvun alussa** kaupunki alkoi kiinnostua Vehmaisten alueen kaavoituksesta, pulaa oli erityisesti teollisuustonteista. Renlund Tiili Oy:n vuokrasopimus maista oli voimassa vuoteen 1995 saakka, mutta lopulta Renlund myi 1970 tehtaansa vapaaehtoisella kaupalla ja luopui samalla savimaiden vuokraoikeudesta. Renlund lopetti tiilitehtaansa ja siirsi Leca-kevysoratehtaansa Hausjärven Oittiin 1971.

Amerplast alkoi tuottaa muovisia pakkausmateriaaleja konkurssiin menneen ilmastointiyri-tyksen Tammer-Puhaltimen tiloissa 1960-luvulla. **1972** uutta teollisuusaluetta ryhdyttiin rakentamaan kaupunginvaltuuston 1970 hyväksymän asemakaavan mukaisesti.



**Kuva 2.17.** Kaukajärven tiilitehdas 1965. Tiilitehtaan 50-metrinen, 1947 valmistunut piippu erottui kauas ympäristöönsä. Savupiippu purettiin 1972. Kuvälähde: Työväenmuseo Werstas.

### 3. KAUKAJÄRVEN KARTANOALUEEN JA KARTANON PÄÄRAKENNUKSEN HISTORIAA

#### 3.1. Grahnin maatila-alueen muodostuminen

Bertel Grahn jätti yliopisto-opintonsa vuonna **1900** ja aloitti työt Pohjoismaiden Yhdyspankin Tampereen konttorissa. Hän osti Haiharan läheisyydestä Kaukajärveen rajautuvan pienen metsätilan.

Kaukajärven kartanon uudenlaisen suurtilan muodostuminen liittyi Hatanpään kartanon vaiheisiin. Tampereen historiallisesti merkittävintä kartanoa hoiti perikunta 1880–1903, jolloin tilanhoidosta vastannut agronomi Fredrik Idman lunasti kartanon muilta perillisiltä, joista yksi oli veli Nils Idman, joka toimi Yhdyspankin Tampereen konttorin johtajana. Grahn osti Fredrik ja Ingeborg Idmanilta vuonna **1903** neljä Kaukajärveen rajautuvaa lampuottilaa, Hyllilän, Soinilan, Kauppilan ja Sarvannan, pinta-alaltaan yhteensä 423 hehtaaria. Hyllilän tilalla oli neljä torppaa: Eerola, Rantala, Tiensuu ja Lukki. Ilmeisesti Grahn tiesi jonain päivänä perivänsä Haiharan ja muodosti maatilansa siten, että sen maat liittyivät Haiharaan.



**Kuva 3.1.** Pitäjänkartta 1906. Isojaon mukaiset tilat olivat edelleen samoilla paikoillaan.

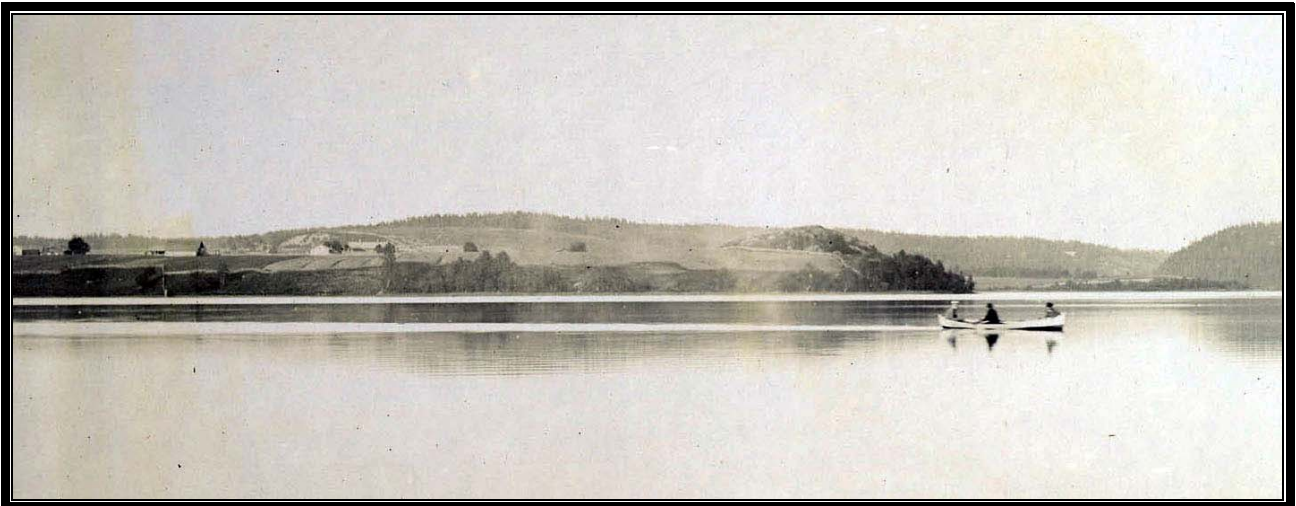
Grahn osti Mänty-nimisen tilan sekä muutamia palstatiloja vuonna **1904**. Gröötin ja Rasulan tilojen maakauppa ei onnistunut. Koska Nils Idman jäi vuonna 1912 kiinni kavalluksista

ja väärennöksistä, hänen veljensä Fredrik myi seuraavana vuonna Hatanpään kartanon ja valtaosan sen maista Tampereen kaupungille. Tähän tapahtumaketjuun liittyen Grahn osti Idmanilta Kaukajärven eteläpuolella sijainneen metsäalueen vuonna **1914**.

### **3.2. Hirsihuvila 1905**

Bertel Grahn oli jo lapsuudessaan tutustunut Kaukaniemessä olevaan Sonnivuoreen, jonka laelta oli hyvät näkyvät Kaukajärvelle. Hyvin pian lampuotitilakauppojen jälkeen hän alkoi suunnitella huvilan rakennuttamista niemeen.

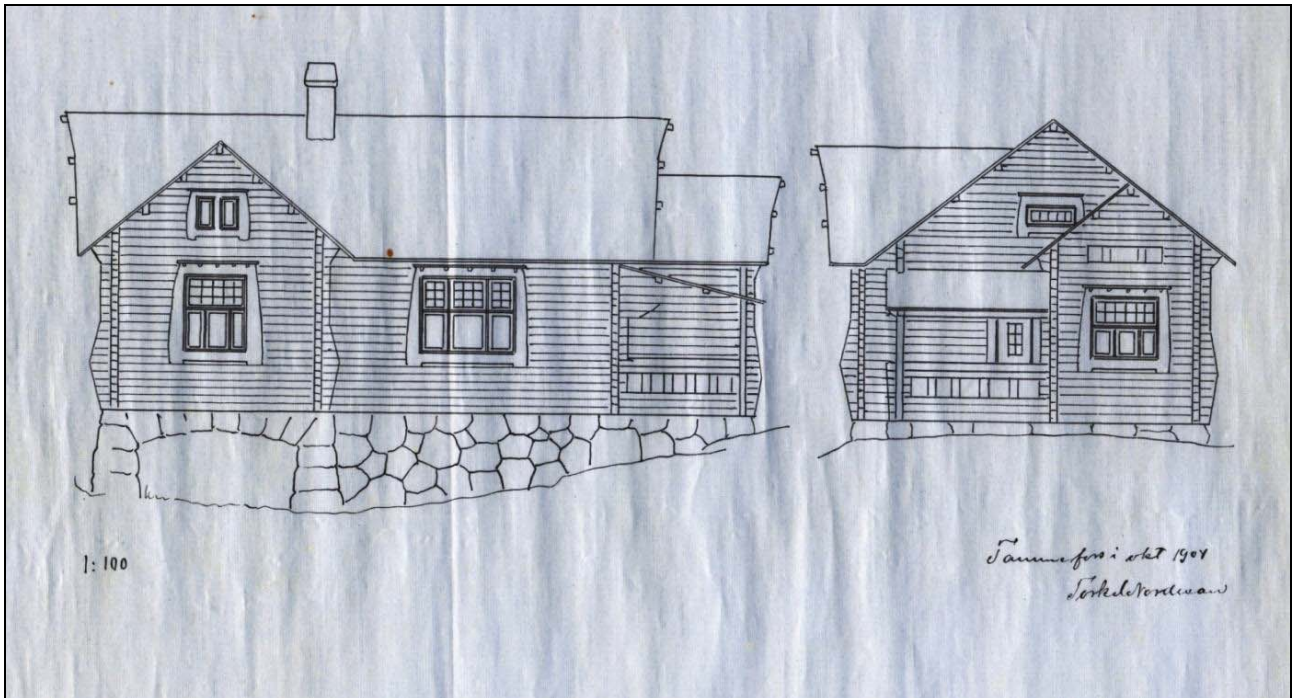
Grahn antoi Sonnivuorelle sijoittuvan asunnon suunnittelun tehtäväksi tutulle Torkel Nordmanille, joka työskenteli Birger Federleyn arkkitehtitoimistossa Tampereella. Suunnitelma on vuodelta 1904, ja se on luultavasti ensimmäisiä Nordmanin omissa nimissä olevia rakennussuunnitelmia.



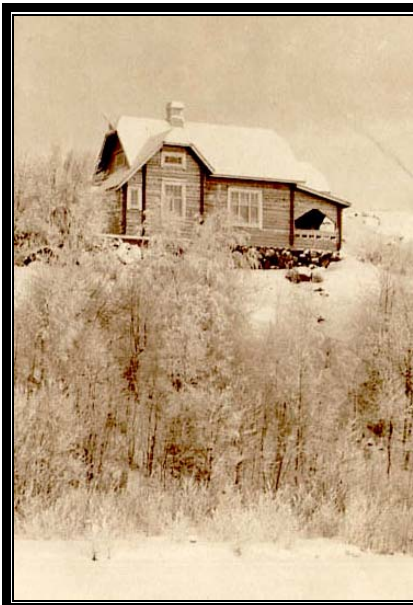
**Kuva 3.2.** Kaukaniemen alue ennen ensimmäisen huvilan rakentamista. Pääosa alueesta oli peltona ja puustoa kasvoi sekä rannassa että Sonnivuoren juurella. Kuvalähde: HMSA.

Hirsihuvila valmistui kesällä 1905. Se oli 15 metriä pitkä ja 6,7 metriä leveä. Veistetyt hirret oli salvottu pitkänurkille. Hirsien päissä oli koristeleikkaukset. Kivijalka oli ladottu erikokoisista ja –muotoisista muuraamattomista kivenlohkareista (Tässä yhdenmukaisuus Federleyn suunnitteleman, Aitolahdella sijaitsevan, Pirttilän huvilan kivijalkaan; lisätietoja kts. Tampereen Aitolahden ja Teiskon rakennuskulttuuri 2008, kohde 1007, s.18). Rakennusmassa oli epäsymmetrinen ja ikkunat olivat erikokoisia ja –muotoisia.

Yksikerroksisessa huvilassa oli kolme huonetta. Huonekorkeus oli yli neljä metriä. Sisätilat muistuttavat poikamiesmäistä asuntoa tai metsästysmajaa: paljailla hirsiseinillä roikkui hirsivensarvia ja hevosenkenkiä, kalusteet olivat kiinteitä ja tiloissa oli taljoja. Riihosen mukaan huvila vaikutti alun perin väliaikaiselta ratkaisulta, koska Bertel Grahn nimesi jo huvilan palovakuutus kirjassa 14.7.1905 muodostamansa tilan Kaukajärven kartanoksi. Kartanoksi nimeäminen edellytti automaattisesti suurtilan asemaa ja merkitystä korostavan päärakennuksen rakennuttamista. Ilmeisesti Tampereella asuva Grahn panosti ensin ajanmukaisiin ja riittävän suuriin talousrakennuksiin, jotta hän saisi suuren investointinsa tuoton käyntiin.



**Kuva 3.3.** Huvilan julkisivupiirustukset. Kvalähde: Mäntylä 2012, 80.



**Kuvat 3.4. ja 3.5.** Hirsihuvila järveltä ja Sonnivuorelta päin kuvattuna. Rakennusvaiheessa piirustuksista poikettiin mm. kattorakenteen, ikkunoiden sijainnin ja koon sekä avokuistin suhteen. Huvilan kaakkoiskulmassa sijainnut kuisti rakennettiin suojaisaksi verannaksi, jossa oli lähes kolmionmuotoiset aukotukset. Kvalähde: HMSA.



**Kuva 3.6.** Kaukaniemen alue oletettavasti syksyllä 1905. Oikealla hirsihuvila ja vasemmalta väentupa. Kuvälähde:HMSA.

### 3.3. Hirsihuvilan laajennus 1906



**Kuvat 3.7. ja 3.8.** Sekä Dagmar että Bertel rakastivat luontoa ja eläimiä. Kuvälähde: HMSA.

Syyskuussa 1905 Bertel meni naimisiin Yhdyspankissa työskennelleen virkailija Dagmar Hammarénin kanssa. Dagmar oli syntynyt 1883 Perniön Paarskylän kartanossa. Isä oli lakimies Artus Hammarén ja äiti Anna Sigrid oli taustaltaan ruotsalaisperäistä Palmfeltien sotilassukua. Luopioisissa sijaitseva Kantolan kartano liittyi Dagmarin henkilöhistoriaan sekä isän että äidin sukujen omistussuhteiden kautta.

Alakerros muurattiin luonnonkivestä ja tiilestä ja seinäpinta rapattiin sileäksi. Yläkerros oli veistettyä hirttä. Rakennuksen pohja oli epäsymmetrinen ja polveileva. Kattorakenne oli monimuotoinen: katto oli laaja ja polveileva useine poikkiharjoineen ja se oli katettu päreellä. Ikkunoiden koko ja muoto vaihtelivat suuresti. Alakerrassa oli kaari-ikkunoita; yläkerran

oli epäsymmetrisesti sijoiteltuja, erikokoisia ruutuikkunoita ja ullakolla oli kolmionmuotoisia lanterniini-ikkunoita.

Riihosen mukaan huvila ei riittänyt tiloiltaan tuoreelle avioparille, ja Nordmanilta tilattiinkin piirustukset huvilan laajennusta varten. Syksyn 1905 suunnitelmissa alkuperäistä huvilaa oli laajennettu huomattavasti. Toinen huvilarakennus valmistui alkukesällä 1906. Vanha huvila jäi uuden rakennuksen osaksi ja sitä laajennettiin jyrkässä rinteessä ylöspäin pohjoiseen ja alaspäin länteen, joten uudesta huvilasta tuli osin kaksikerroksinen.

Eroavuudet hirsihuvilan ja laajennusosan välillä:

	Hirsihuvila, valmistunut 1905	Laajennusosa, valmistunut 1906
Perustus	Muuraamattomat kivilohkareet	Veistetty luonnonkivi ja tiili
Kerros-luku	1	2
Hirsisalvos	Pitkänurkkasalvos	Lyhytnurkkasalvos
Hirren päät	Veistokoristelu	Ei koristelua
Katto	Räystäskulman viistäminen harjalla	Satulakatto ilman viisteitä

Palovakuutuskirjan mukaan alakerrassa oli kolme huonetta ja kaksi säilytyskamarina ja yläkerroksessa 12 huonetta ja 6 säilytyskamarina. Kerrosten välillä oli avara porraskäytävä.

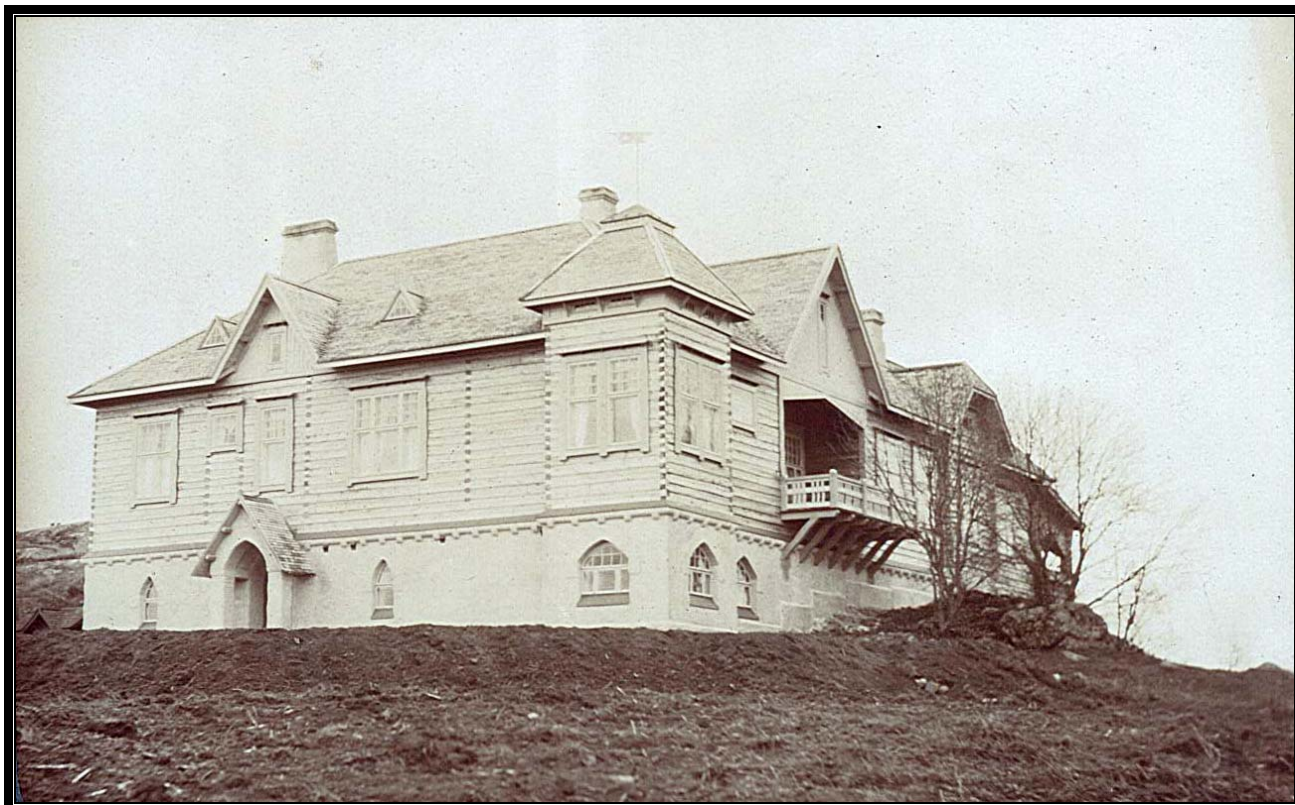


**Kuva 3.9.** Kaukaniemen alue järveltä päin, lounaasta nähtynä. Nordmanin laajennusosan vasemmalla puolella on väentupa, jonka vasemmalla puolella on jyvämäkasiini. Rakennukset erottuvat hyvin pelloksi raivatusta ympäristöstään. Kuvalähde: HMSA.



**Kuva 3.10.** Kaukaniemen alue järveltä päin, etelästä nähtynä. Sonnivuori peittää taakseen väentuvan ja jyvämäkasiinin. Tästä suunnasta navettarakennus näkyy paremmin. Ylläolevasta ja tästä kuvasta näkyy selkeästi se, että rannassa on puustoa ja pensastoa ja muuten alue on avonaista viljelymaisemaa. Kuvalähde: HMSA.





**Kuvat 3.11.** Huvilan laajennusosa. Eteläseinustalle oli rakennettu osittain sisään vedetty parveke, jossa oli viistot puiset tukirakenteet. Rakennuksen koristelu oli niukkaa. Poikkeuksellinen elementti oli rakennuksen lounaiskulmassa sijainnut osittain ulosvedetty torni. Muusta rakennuksesta poiketen torni oli ikkunoidensa sijoittelun ja muodon ja kattorakenteensa suhteen symmetrinen. Kuvalähde: HMSA.

### ***3.4. Kartanon päärakennuksen muutos- ja laajennustyöt 1909***

Bertel Grahn ylennettiin pankinjohtajaksi vuonna 1909. Samana vuonna valmistui Wivi Lönnin uusi suunnitelma Kaukajärven päärakennuksen muutos- ja laajennustyöstä. Lönn oli tuolloin jo tunnettu arkkitehti, joka oli suunnitellut Tampereen seudulle useita julkisia rakennuksia. Hän suunnitteli myös useita kartanoiden restaurointeja Messukylässä, Pirkkalassa, Lempäälässä, Ylöjärvellä ja Teiskossa. Partolan kartanon päärakennus Pirkkalassa uudistettiin vuonna 1905 Lönnin suunnitelmien mukaan. Oletettavasti Partolan omistaneet Palmrothit suosittelivat arkkitehtiä ystävilleen, joihin kuuluivat myös Grahnit.

Torkel Nordmanin suunnittelema vanha huvila jäi osaksi uutta jugend-tyylistä, kaksikerroksista päärakennusta, kuitenkin niin, että vanhaan osaan tehtiin muutoksia: Lönn muovasi monimutkaista kattorakennetta kohti nelilappeista aumakattoa sekä muutti ikkunoiden kokoa, muotoa ja sijoittelua. Suurin muutos oli hirsihuvilan muuttuminen kivialoksi. Hirsiseinän päälle kiinnitettiin puuristikko, jonka päälle rappaus tehtiin.

Lönn säilytti rakennuksessa aiemmin käytetyt materiaalit: alakerta muurattiin tiilestä, asuinkerros tehtiin hirrestä ja katteena oli päre. Päärakennuksen laajentamisessa Lönn myötäili Nordmanin aloittamaa linjaa eli uudet tilat ”rönsyilivät maastossa” maaston muoto-

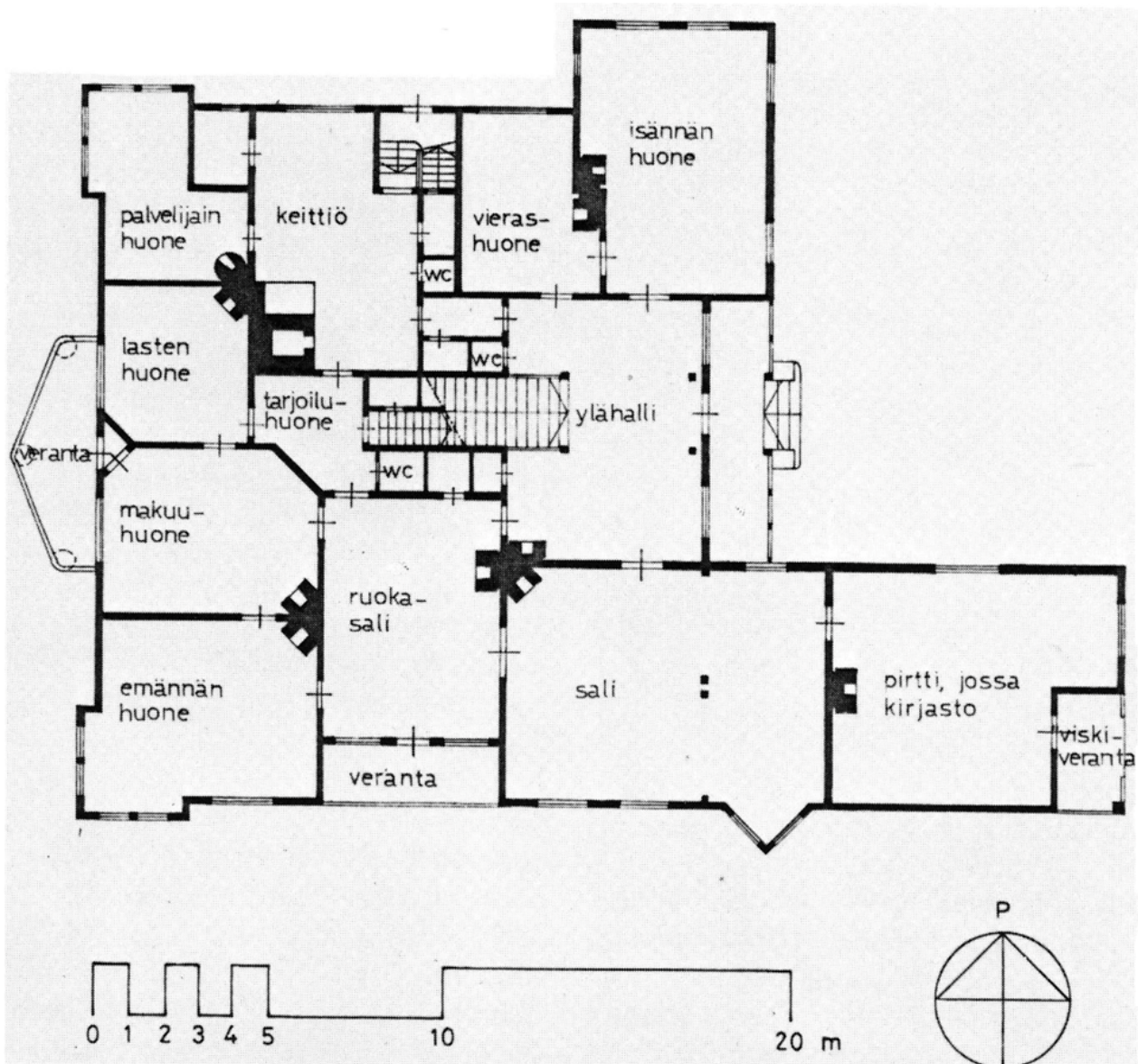
ja mukailleen. Siinä missä Nordman laajensi rakennusta alas länteen ja ylös koilliseen, Lönn laajensi rakennusta pohjoiseen ja ylös itään.



**Kuva 3.12.** Wivi Lönnin piirtämä julkisivu. Lönn muotoili päärakennuksen symmetrisempään ja siten arvokkaampaan muotoon. Tähän liittyi oleellisesti toisen tornin rakentaminen rakennuksen luoteiskulmaan. Keskellä julkisivua oli säännöllinen kokonaisuus, joka muodostui kolmen pylvään kannattelema parvekkeesta, jonka yläpuolella oli kahden ikkunan välissä parvekkeen ovi ja näiden yläpuolella suuri kaari-ikkuna. Julkisivun symmetrian rikkoivat pohjakerroksen ikkunat sekä ulko-ovi, joka sijaitsi keskiakselin vasemmalla puolella ja oli samalla paikalla kuten aiemman huvilan pääovi. Kattorakenteen Lönn säilytti samanlaisena kuin Nordmanilla. Kuvälähde: HMSA.



**Kuva 3.13.** Kartanon pääjulkisivu toteutettiin alun perin Lönnin suunnitelman mukaan, mutta myöhemmin katon kaari-ikkunaa muutettiin, oletettavasti 1910- tai 1920-luvulla, kun vieraiden majoittamiseen tarvittavaa lisätilaa rakennettiin. Kuva 1900-luvun alkuvuosikymmeniltä. Kuvälähde: Matti Luhlata, Vapriikin kuva-arkisto.



**Kuva 3.14.** Kartanon päärakennuksen toisen kerroksen pohjapiirros. Kuvälähde: Mäntylä2012. 83.



**Kuva 3.15.** Sisäkuva kartanon salista ruokasaliin päin vuodelta 1919. Kuvälähde: Vapriikin kuva-arkisto.

Myös Lönnin suunnitelmassa varattiin tiloja näköalojen ihailuun. Pääoven yläpuolella olleen parvekkeen kautta oli näkymä kartanopuiston yli järvelle. Jopa palvelijoiden huoneena toimineesta luoteistornista näkyi kauas järvelle ja peltoaukeille. Päärakennuksesta avautunut avara näköala oli parhaimmillaan rouvan huoneessa, jonka kaikki kolme ikkunaa antoivat järvelle. Valokuvista arvioiden ikkunoiden keskikohta oli noin kahdessa metrissä ja yläreuna noin kolmen metrin korkeudessa. Istumakorkeudelta katsottu näkymä oli kuin laivan ikkunasta: näkyi järveä, vastarantaa ja taivasta.



**Kuva 3.16.** Näkymä järven suuntaan.  
Kuvälähde: HMSA.

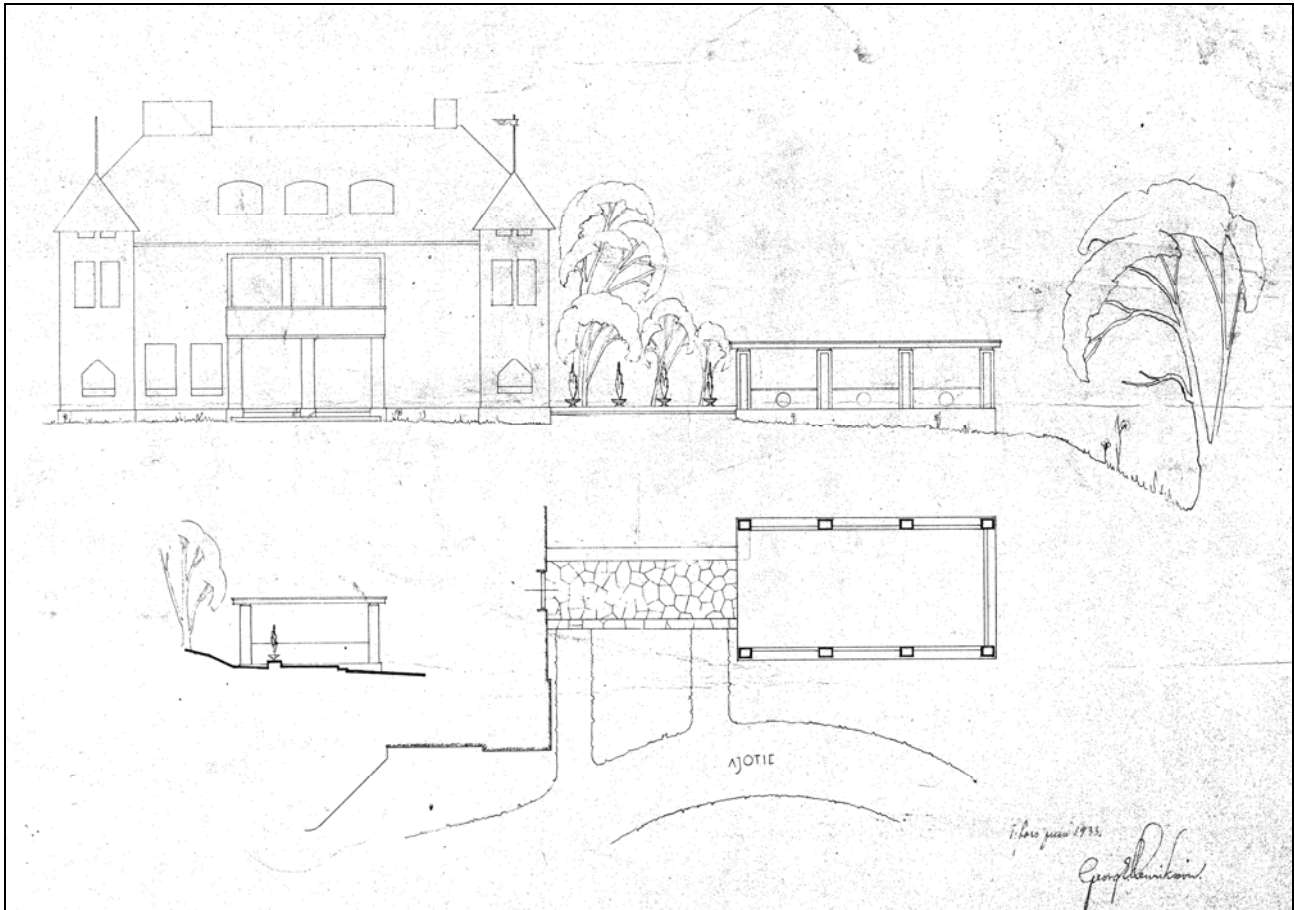


Lönn suunnitteli päärakennuksen eteläseinustalle lasisen talvipuutarhan, johon pääsi pohjakerroksesta. Suomessa suoraan asuinrakennukseen liittyvät kasvihuoneet olivat harvinaisia, toisin kuin Englannissa, missä Lönn oli käynyt opintomatkoillaan.

Kaukajärvellä talvipuutarhassa oli lähinnä vaateliaita koristekasveja ja kukkia, koska vihannesten kasvattamista varten tarkoitetut erilliset kasvihuoneet sijaitsivat talouspihan läheisyydessä. Talvipuutarha oli ylellisyys, joka sopi kartanomaisen asumisen statukseen. Siitä luovuttiin 1930-luvulla kustannussyistä.

**Kuva 3.17.** Kuva talvipuutarhasta, arviolta 1910-luvulta.  
Kuvälähde: HMSA.

1800–1900-lukujen vaihteessa kaupungistuminen muutti maisemaa ja myös mielikuvaa kartanosta. Kartano saattoi tarkoittaa vanhan rälssikartanon lisäksi kaupungin lähistöllä säilynyttä yksittäistä talonpoikaistaloa tai herrasväen hankkimaa maatilaa tai huvilaa, jossa elettiin säädyn mukaista komeaa elämää. Kaukajärven kartano edusti sekä modernia rakentamista että uudenaikaista kartanokulttuuria, jossa maanostojen kautta synnyttiin kartanoksi kutsuttu suurviljelmä. Kaukajärvestä ei käytetä ainoastaan kartano-termiä, vaan myös ilmausta herraskartano, jolla viitataan ennen kaikkea tilan säätyläisomistajaan.



**Kuva 3.18.** Talvipuutarha korvattiin erillisellä tiilestä tehdyllä huvimajalla, johon suunnitelman laati tamperelainen arkkitehti Georg Henriksson 1933. Suunnitelman mukaan päärakennukselta johti kivetty käytävä suorakaiteen muotoiselle rakennukselle, joka muodostui neljästä pylväsparista, matalasta seinärakenteesta ja tasakatosta. Kuvälähde: HMSA.

### 3.5. Maanviljely ja karjankasvatus

Kaukajärven kartano eli kukoistuskauttaan 1900–1939, ja siihen sisältyi seuraavia piirteitä:

- Kartanotalous vaati paljon työvoimaa
- Pyrittiin omavaraisuuteen
- Tavoiteltiin maatalouden mallitilan asemaa
- Elämä perustui säätyihin
- Kartanon yksi funktio oli toimia edustustilana, koska seuraelämä vaati sellaiset puitteet

Grahn halusi omistukseensa siirtyneet lampuuti- ja torpparitilat pääosin heti omaan viljelynsä. Tästä voi päätellä, että hän halusi päästä eroon vanhaan kartanolaitokseen liittyneistä jäänteistä ja rakentaa palkkatyövoiman käyttöön perustuvan modernin suurtilan, jossa koko peltoala oli talon omassa viljelyksessä. Työn teettäminen vuosipalkkaisilla rengeillä oli tehokkaampaa ja yksinkertaisempaa kuin lampuotien ja torppareiden taksvärkki-työ, jossa työntekijät vaihtuivat päivittäin.



**Kuva 3.19.** Miehet halkotöissä. Kuva on otettu arviolta 1910-luvulla. Taustalla häämöttää Kangasalan-tieltä kartanon päära-kennukselle johtanut koivukuja. Kuvallähde: HMSA.

Lähes kaikki vanhat talonpoikaistalojen rakennukset purettiin, ja niiden tilalle rakennettiin lyhyessä ajassa sangen yhtenäinen tiili- ja hirsipintainen rakennuskanta. Ilmeisesti pääpaino oli aluksi tuotantorakennuksilla. Kaukajärven rannassa oli Kaukajärven tilan mylly, joka toimi aluksi höyryvoimalla, myöhemmin sähköllä. Saha rakennettiin 1921. Kaukajärvellä panostettiin maanviljelykseen, karjanhoitoon ja pienteollisuuteen.



**Kuva 3.20.** Maanviljely vaati paljon ihmistyövoimaa ennen koneellistumistaan. Kuva on otettu arviolta 1910-luvulla. Kuvallähde: HMSA.

1921 tilusselvityksen mukaan Kaukajärvellä oli 12 miespuolista ja 7 naispuolista vuosipalkkaista työntekijää sekä suuri joukko tilapäistyövoimaa. Palkolliskunta oli hierarkkisesti

järjestynyt; tämä ilmeni käytännössä siinä, miten työntekijä asui ja missä hän söi. Rengit söivät talon ruokaa keittiössä tai renkituvassa, torpparit ja muonamiehet omia eväitään renkituvassa tai työmaalla. Kartanon suuri palkolliskunta asui kartanon rakennuksissa ja sai elantonsa kartanosta.

Kartanossa oli työnjohtaja eli pehtori, vouti eli itse työhön osallistuva etumies, karjakko, kuski ja myöhemmin autonkuljettaja (ensimmäinen palkattiin 1924), seppä, kotiopettaja, lastenhoitaja, emännöitsijä, keittäjä, sisäkkö ja apusisäkkö, muonamiehiä, renkejä ja piikojia sekä mylläri, puutarhuri ja puutarhatyöntekijöitä. Perheelliset työntekijät asuivat erillisissä asunnoissa ja valmistivat itse ruokansa. Pehtorilla oli käytössään kaksi huonetta ja keittiö; muut asuivat huoneen ja keittiön asunnoissa.

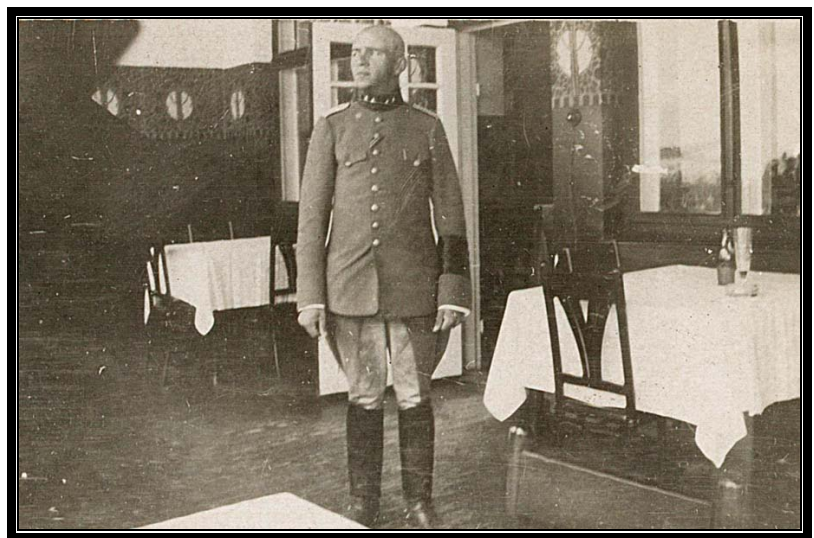
Kartanon peltoja viljeltiin voimallisesti, Tampereelta saatiin hyviä maanparannusaineita. Salaojituksia tehtiin ensimmäisenä koko Messukylässä. Monet asukkaat Vehmaisissa hakivat maitonsa kartanolta. Kartano monipuolisti toimintojaan ja oli monen tuotteen suhteen omavarainen. Puutarha tuotti marjat, vihannekset ja hedelmät. Kaukajärvestä sai monipuolisesti kalaa. Lihaa teurastettiin ympäri vuoden tarpeen mukaan.

### ***3.6. Kartanon historiaa sota-aikoina ja niiden välissä***

Vuoden 1918 sota, 27.1.–16.5.1918, käytiin Suomen tasavallan senaatin (hallituksen eli valkoisten joukkojen) ja Suomen kansanvaltuuskunnan (Suomen punaisen kaartin eli punaisten joukkojen) välillä. Kun valkoiset etenivät Oriveden suunnalta Vehmaisiin 24.3., sijoitettiin Vehmaisten aseman itäpuolella olevalle aukealle raskastykistö patteri. Kun valkoiset lähestyivät Tamperetta, kartanossa asui ruotsalainen prikaati.

Valkoisten lento-osasto I siirtyi Vehmaisiin 28.3. Kaukajärven kartanoon. Lento-ohjuri tapahtui pitkältä ja kapealta Kaukajärven jäältä. Täältä käsin suoritettiin Tampereen piirityksen aikana lentotiedustelun yhteydessä myös pomminpudotusta ja lentolehtisten pudotusta. Tampereen valloitus 3.-6.4. päättyi kaupungin antautumiseen. Lento-osasto I siirtyi Vehmaisista Tampereelle 10.4., koska Kaukajärven kartanon päärakennukseen sijoitettiin Punaisen Ristin kenttäsairaala.

Grahn peri Haiharan kartanon  
**1932** sisarpuoltensa kuoltua.



**Kuva 3.21.** Kuvassa jääkäriluutnantti Vakkilainen. Kuvälähde: HMSA.

Talvisodan alkaessa **1939** kartanoon asettui Ilmatieteellinen keskuslaitos. Professori Keränen virkaili asuen päärakennuksessa. Bertel Grahn kuoli **1940**. Leski Dagmar vuokrasi kartanon pian miehensä hautajaisten jälkeen paroni, vapaaherra von Haartmanille. Jatkosodan aikaan **1941–1944** kartanossa oli 150 sotilasta ja 75 hevosta. Sota-aikana naisten panos kotirintamalla oli merkittävä ja se näkyi kartanossa esimerkiksi siinä, kun Dagmar Grahn teki jatkosodan aikana peltotöitä. Sodan jälkeen kartano tarjosi pitkän aikaa evakoille asuinpaikan.

Bertel Granhin kuoleman jälkeen kartanon elämä hiljeni vähitellen. Osa maista luovutettiin siirtolaisille, työväkeä vähennettiin ja seuraelämä hiipui. Siirtoväen asuttamiseen hankittiin maata valtiolta sekä yksityisiltä kaupoilla ja pakkolunastuksin. Ryyppön perhe tuli Kaukajärven kartanon maille ensin vuonna 1941 ja lopullisesti vuonna 1944. Martti Karonen perheineen muutti Kaukajärven kartanon Suoniityn tilalle keväällä 1945.

Vaikka kartanon kukoistuskauden katsotaan päättyneen Bertel Granhin kuolemaan, oli tilan suuresta rakennuskannasta pidettävä huolta. Kartanossa oli vuonna 1948 39 palovakuutettua rakennusta:

- Päärakennus
- Asuinrakennukset  
(10 muuta asuinrakennusta):
  - työnjohtaja,
  - puutarhuri,
  - autonkuljettaja,
  - mylläri,
  - työväen 3 asuinrakennusta
  - väentupa eli pirttirakennus (palvelijat)
  - kartanoon kuuluvien vanhojen tilojen asuinrakennukset Soinilassa, Rauhalassa, Rantalassa ja Syväojalla
  - muonamiesten 8 asuntoa
- Kotieläintuotantorakennukset
  - tallit (parhaimmillaan 32 hevosta)
  - navetat (parhaimmillaan 91 lehmää, sonnit, nuorta karjaa sekä siat, lampaat, hanhet ja kalkkunat)
- kanala
- Kasvinviljelyrakennukset
  - kalustovaja
  - viljamakasiini
  - kuivausräikkö
  - puimalato
  - rehuladot
  - 2 kasvihuonetta
- Muut tilat
  - maituhuone
  - autotalli
  - liiterit
  - työväen saunat ja pesutupa
  - herrasväen sauna ja uimahuone
  - mylly
  - pärehöylä
  - paja
  - vaakahuone
  - saha

**Kuva 3.22.** 1950-luvun alussa maanviljelyä toteutettiin vielä perinteisillä menetelmillä. Kuvassa kartanon lähiympäristön peltoja syyskuussa 1952.

Kuvalähde: Ensio Kauppila, Vapriikin kuvaarkisto.





### 3.7. Kartanoalue Tampereen kaupungin omistuksessa

Bertel Grahnin leski Dagmar tarjosi sitä osaa kartanon maista, noin 305 hehtaaria, joka sijaitsee Kaukajärven pohjoispuolella, Tampereen kaupungille. Kaupunginhallitukselle maaliskuussa 1952 lähettämässään kirjelmässään rouva Grahn toteaa, että kaupunki saisi omistukseensa ”suuret alat Kaukajärven rantoja ja arvokkaita tontti- ja tehdastonttialueita, viimeainittuja erikoisesti juuri rautatien molemmin puolin, josta jo muutamia tehdastontteja on varattukin eri tarkoituksiin.” Asemakaavaosasto puolsi maanhankintaa, jotta kaupungin itäpuolella olisi hallita tonttipolitiikkaa. Talonrakennusosaston mukaan kartanoalueen rakennukset ovat päässeet pahasti rappeutumaan korjaustöiden puutteesta johtuen. Rouva Grahn ja Tampereen kaupunki allekirjoittivat kauppakirjan 13.9.1952. Kaupungin maksama kauppahinta oli 75 miljoonaa markkaa.

Dagmar Grahn oli 12. tammikuuta 1951 tehnyt vuokrasopimuksen Saarioisten toimitusjohtaja Reino A. Avoniuksen kanssa: yhtiö vuokrasi kartanon talouskeskuksen ja lähimmät pellot ja kartanon työntekijät siirtyivät Saarioisen palvelukseen. Alueen siirtyessä kaupungin omistukseen, vuokrasopimusta jatkettiin vuoteen 1974 saakka.



**Kuva 3.23.**

Kaukajärven kartanon päärakennus vuonna 1952. Tuolloin, olympiavuonna, kartanon puistossa pidettiin ratsastuskilpailut.

Kuvalähde: Jussi Kangas, Vapriikin kuva-arkisto.

Osakeyhtiönä Saarioinen alkoi valmistaa eineksiä ja säilyketuotteita 1955; teollista toimintaa oli ollut Pirkanmaan Sahalahden Saarioisten kartanossa jo 1940-luvulta lähtien. Veljekset Reino A. Avonius ja Pentti Avotie johtivat yhtiötä, kunnes Avonius kuoli 1969 ja Avotiestä tuli toimitusjohtaja. Avotie toimi myös konsernin omistusyhtiön, Arteknon Oy:n hallituksen puheenjohtajana. 1950-luvun alussa toimintansa aloittanut Artekno on yksi vanhimmista lujite- ja solumuovialojen yrityksistä Suomessa.

Paroni von Haartman hoiti edelleen sahaa ja kartanon muita pelloja. Saarioisten sikalasta aiheutui hajuhaittoja, ja tätä ongelmaa hoitamaan palkattiin tilanhoitaja Heino Nieminen. Saarioinen kasvatti kartanon alueella puun taimia ja mansikoita sekä jalosti omenapuita. Saarioisten taimisto toimi vuosina 1951–1975.



### 3.7.1. Saarioisten taimisto

Koska sotien jälkeen oli suuri kysyntä hyötykasveista, Saarioinen perusti taimiston. Sahalahden kartanoalueen taimisto tuotti marjapensaita, hedelmäpuita, koristepensaita ja –puita sekä monivuotisten kukkien taimia. Sahalahden jäykät hiesumaat soveltuivat huonosti taimitarhatuotantoon, joten osa taimistosta siirrettiin Kaukajärven kartanon vuokramaille 1951. Taimiston johtoon palkattiin samana vuonna hortonomi Sinikka Helminen–Säteri, jonka avulla Saarioisten Taimistot kehittyi yhdeksi maamme johtavista taimitarhoista. Ylipuutarhurina toimi 1955–1975 tanskalaisen koulutuksen saanut puutarhuri Björn Wigelius. 1960-luvun alussa Saarioisten Taimistot sijaitsi kokonaan Kaukajärvellä.

Taimistopellot jäivät pikkuhiljaa alati kasvavan kaupunkirakenteen jalkoihin ja taimikasvatukselle etsittiin uutta paikkaa muualta. Saarioinen osti Pälkäneen Kimalasta vanhan kunnalliskodin alueen ja alkoi siirtää taimituotantoa Pälkäneelle. Siirto kesti useita vuosia, koska taimitarhatuotteiden tuotantokaari on pitkä. Taimistonviljely oli siirtynyt kokonaan Pälkäneelle 1970-luvun alkupuolella.

Saarioinen valmisti yhä enemmän säilykkeitä ja eineksiä, vaikka vanhat tuotteet, kuten tupakka, taimet, multapussit ja kanannuorikot, muodostivat edelleen suurehkon osan liikevaihdosta. Saarioinen aloitti toimintansa maatalousyhtymänä ja toiminnan laajetessa ja haaroitessa Saarioisesta muodostettiin osakeyhtiö 20.5.1955.

**Kuva 3.24.** Aluksi taimet toimitettiin asiakkaille postilla tai linja-autolla, myöhemmin taimimyymälöiden aloitettua toimintansa, taimet toimitettiin omilla autoilla. Saarioisten taimikauppa oli monimuotoista ja aktiivista: paikallislehdissä oli runsaasti ilmoituksia ja vuosittain ilmestyi hinnasto, jossa oli usein värivalokuvia tuotteista. Myös asiamiehiä käytettiin paljon ennen taimimyymälöiden yleistymistä. Kuvassa kuljetusta varten pakattu lehtipuu. Kuvalähde: Avotie 2011, 61.



**Kuva 3.25.** Asiakkaat tutkailevat Saarioisten Taimiston valikoimaa, marjapensaita, hedelmäpuita, koristepensaita ja –puita sekä monivuotisten kukkien taimia.  
Kuvälähde: Avotie 2011, 23.



**Kuva 3.26.** Kaukajärven kartanon taimipakkaamossa käsiteltiin mm. tertturuusuja.  
Kuvälähde: Avotie 2011, 23.

### 3.7.2. Artekno

Saarioisten kartanon myyntikonttori nimettiin nimikilpailun tuloksena 1949 Arteknoksi. Sen tehtävä oli markkinoida Saarioisten taimiston kasvivalikoimaa ja laatia puutarhasuunnitelmia; viimeksi mainituista kuitenkin luovuttiin piakkoin, koska se ei vauhdittanut taimikauppaa toivotulla tavalla. Markkinoinnin piirissä olivat myös Humusol-kukkamulta sekä Saarioisten tupakkatuotteet. 1950-luvulla Arteknon toiminta laajeni mm. tekstiilien ja teknokemiallisten aineiden valmistamiseen ja myyntiin.

Itsenäinen yritys Arteknosta tuli 1953, kun maataloustoiminta ja teknisten tuotteiden valmistaminen ja myynti haluttiin erottaa toisistaan. Koko 1950-luvun Arteknon ja Saarioisten välinen yhteistyö oli läheistä, kunnes Arteknon toiminta irtautui vähitellen Saarioisten muusta tuotannosta. Kun Saarioisten omistuspohja muuttui 1980-luvun alussa, tuli Arteknosta Saarioisten emoyhtiö. Molemmat yhtiöt jatkoivat erillisinä yrityksinä yrityskaupasta huolimatta.

#### Artekno Oy Filmipaino

Yksi Arteknon alkuaikojen suurimmista tuotteista olivat painetut kankaat. Sotien jälkeiset kankaat olivat melko värittömiä, ja suunnitelmissa oli kangaspainon perustaminen. Kangaspainon nimeksi tuli Artekno Oy Filmipaino. Tuotanto käynnistyi Kaukajärven kartanossa 1952 ekonomi J. Asikaisen johdolla. Painovärimestariksi palkattiin aikaisemmin Marimekol-la toiminut värimestari Veikko Ollikkala. Kankaiden pääsuunnittelijana toimi taiteilija Orvo Raatikainen. Muita suunnittelijoita olivat muun muassa Pirkko Juti, Lisbeth von Konow, Ritva Kronlund, Anja Terho, Mirja Vänni–Seppänen (Arteknolle 1954–1963) ja Sinikka Bergman. Kangasmalleja suunnittelivat myös tekstiilitaiteilija Maija Isola sekä keraamikko-na paremmin tunnettu Toini Muona.

Kangaspainon suuntautui trikoo-, silkki- ja verkkakankaisiin. Tuotantoon kuului myös sisustustekstiilien, miesten sukkien ja T-paitojen painaminen. Keski- ja Länsi-Euroopan johtaviin väritehtaisiin ja alan vastaaviin yrityksiin tehtyjen opintomatkojen myötä otettiin käyttöön uusia menettelytapoja sekä raaka-aineita. Laaduntarkkailun ja menetelmätutkimuksen takasi oma laboratorio. Kun kartanon tilat kävivät ahtaaksi, Artekno vuokrasi 1955 Kangasalan Lentolasta entisen tekstiilitehtaanrakennuksen kangaspainon ompelimoksi.

Vuonna 1960 Filmipaino eli kukoistusaikaansa. Silloinen käyttöinsinööri Erkki Helenius päätti perustaa oman yrityksen Kimmo Loimun kanssa samana vuonna. Hänen mukanaan Filmipainon jättivät sekä väri- ja sabluunamestari että suurin asiakas Suomen Trikoo. E. Helenius Oy:n tehdas aloitti käsipainona ja oli ensimmäinen kotimaisen trikooteollisuuden alihankkija. Painokoneen yritys hankki 1965 ja 1960-luvun lopulla yritys kokosi omat painokangaskokoelmat ja sisustustekstiilimallistot. Suomen Trikoo toimi vuosina 1903–2005. Oy Suomen Trikootehdas Ab perustettiin 1903 Tampereen Pyynikille. Sotien jälkeen tehtaahan osaksi rakennettiin Tampereelle Onkiniemen sukkatehdas. Sotien jälkeen toiminta laajeni, ja yritys tuotti lähes puolet maan trikootuotteista.

Artekno päätti lopettaa painokankaiden valmistuksen 1964.

### Arteknon muovituotanto

Vaahtopolystyreeni (EPS eli Expanded Polystyren) on erinomainen materiaali kylmän ja kuumen eristyksessä ja sitä oli myynnissä jo vuonna 1930. Materiaalin merkitys kasvoi, kun saksalainen kemian alan yhtymä BASF (Badische Anilin-und-Soda-Fabrik) patentoi aineen valmistuksen ja käsittelyn 1951. BASF toimitti Kaukajärven kangaspainon värit ja tiedotti asiakkailleen uudesta vaahtopolystyreenistä luvaten tietotaitoa tuotannon käynnistämiseen. Reino Avonius innostui asiasta, ja hankki tarvittavan osaamisen Arteknolle 1956. Tuotekehittely alkoi saman tien Kaukajärven kartanossa.



Arteknon muovitehtaan ensimmäinen tuote oli vaahtomuovirakeet, joita myytiin nimellä Saropor-rakeet (nimi on yhdistelmä nimistä Saarioisten Styropor). Rakeet oli tarkoitettu kauppaliikkeiden näyteikkunoiden somistusmateriaaliksi ja kukkamullan sekaan kuohkeuttamaan ja tuomaan ilmavuutta multa.

**Kuva 3.27.** Saarioisten Humusoltuotesarja sekä Arteknon valmistamat solumuoviset rakeet ja kukkaruukut muodostivat yhdessä kokonaisen tuoteperheen.

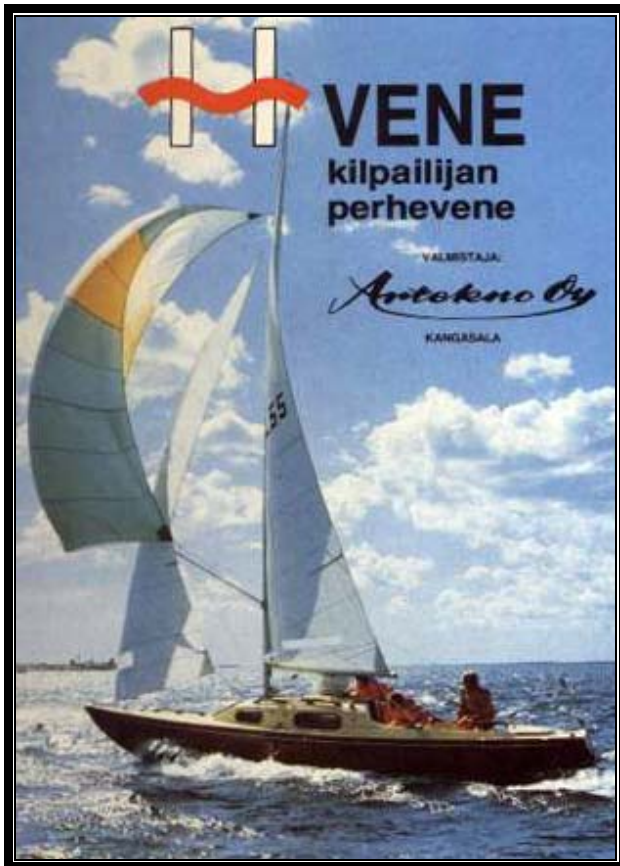
Kuvalähde: Avotie 2011, 206.

Jo 1950-luvun lopussa Kangasalan tehdasrakennuksessa alettiin valmistaa vaahtopolystyreenituotteita, kuten em. rakeita, kukkaruukkuja, termoksia, eristelevyjä sekä pelastusrenkaita ja -tarvikkeita. Tuotantoa veti saksalainen Kurt Herken, entinen Filmipainon käyttösinoööri. Hänen kielitaitonsa edesauttoi alan tietotaidon hankkimisen Saksasta.

Artekno aloitti lujitemuovin valmistamisen 1960-luvun alussa. Vuonna 1963 silloinen osastopäällikkö Heimo Mäkinen palkkasi Kuitumuovi Oy:stä Urpo Salmijärven lujitemuovityönjohtajaksi Arteknoon. Kun Kuitumuovi Oy:n omistaja Pentti Hirvonen kuoli Salmijärven siirtyvän Arteknoon, tarjosi hän Reino Avoniukselle Kuitumuovi Oy:n liiketoimintaa. Syntyneen kaupan myötä Artekno aloitti teollisen lujitemuovituotteiden valmistuksen saatuaan Kuitumuovi Oy:ltä valmistuksessa olleita tuotteita, pesuallasyhdistelmiä, liuotusvaunuja ja yleispesualtaita.

Lujitemuovituotteiden tuotanto siirrettiin Kangasalan Lentolan tehtaan toiseen kerrokseen, mutta tilat olivat epäkäytännölliset ja toiminta siirrettiin pian Kaukajärven kartanoon.

Lujitemuovin kulta-aika sijoittui 1970–1980-luvuille. Suurimpia tuoteryhmiä olivat lasikuituveneet ja huonekalut sekä räätälöidyt alihankintatyöt. Arteknon oma korkealaatuinen muotiosasto on valmistanut kaikki muovimuotit omaa tuotantoa varten. Kun tuotevalikoima lisääntyi, lujitemuovituotteille tarvittiin lisätilaa. Luopioisten kunnanjohtaja tarjosi vuokralle hallitilaa 1969. Kun lujitemuovituotanto kasvoi ja Kaukajärven vuokrasopimus päättyi, toiminta keskitettiin Pähkinäkallion teollisuusalueelle Kangasalle, jonne oli rakennettu uusi lujitemuovitehdas 1974. Kangasalta toiminta siirtyi 1990 Luopioisten tehtaalle.



Artekno aloitti lasikuituisten lujitemuovipienveneiden valmistamisen 1964. Ensimmäisiä malleja olivat Pellinki-jolla, soutuveneet Napoli ja Laatokka sekä Tronics-yhtiön kanssa solmitulla yksinvalmistussopimuksella tuotettava Fisherman-moottorivene. Aluksi veneet varusteltiin alihankintana: ensimmäisessä vaiheessa Vatialan Puusepät asensivat tarvittavat puuosat ja helat, toisessa vaiheessa Saarioisten puusepät varustelivat puolivalmiit veneet Kaukajärvellä ja kolmannessa vaiheessa varustelu siirtyi Arteknon omiin tiloihin.

Vuosien varrella eri venemalleja valmistettiin sekä omaan myyntiin että alihankintana SOK:lle ja Keskolle. Arteknosta muodostui pian Suomen suurin pienveneiden valmistaja. Arteknon paikallisjohtaja Rolf Lagström hankki Arteknolle 1969 valmistusoikeudet Hans Groopin suunnittelemaan purjeveneseen. H-veneiden ensimmäiset venemuotit tehtiin Kaukajärvellä, mutta pian tuotanto siirrettiin Luopioisiin.

**Kuva 3.28.** Kuvälähde: Avotie 2011, 211.

Askossa 1960-luvun lopussa työskennellyt sisustus-suunnittelija Eero Aarnio innostui lujitemuovista ja suunnitteli kuuluisan Pallo-tuolinsa 1963. Tuolia valmistettiin Arteknon Kaukajärven tehtaalla 1960-luvun lopussa. Sen valmistuksesta katsotaan lasikuituhuonekalujen kulta-ajan alkaneen. Aarnio suunnitteli myös kuuluisan Pastilli-tuolin.



**Kuva 3.29.** Pallo-tuoli palasi myöhemmin uustuotantoon. Kuvalähde: Avotie 2011, 213.

### 3.7.3. Kartanon päärakennuksen purkaminen



1970-luvun alkupuolella kartanon päärakennuksen viemäri laski edelleen Kaukajärveen. Rakennus olisi pitänyt liittää kaupungin viemäriverkostoon, mutta tämän katsottiin tulevan suhteettoman kalliiksi johtuen maastosta ja viemäriin etäisyydestä. Kaupungin kiinteistölautakunta totesi, että päärakennuksen rappeutuneisuudesta johtuen sitä ei saisi käyttää asuntona ja suositti sen purkamista.

Kaupunginhallitus päätti kartanon päärakennuksen purkamisesta **17.9.1974**. Ennen purkupäätöstä paikalle kaavailtiin konferenssihotellia. Kartanon huonokuntoinen päärakennus purettiin tammi-helmikuussa **1975**.

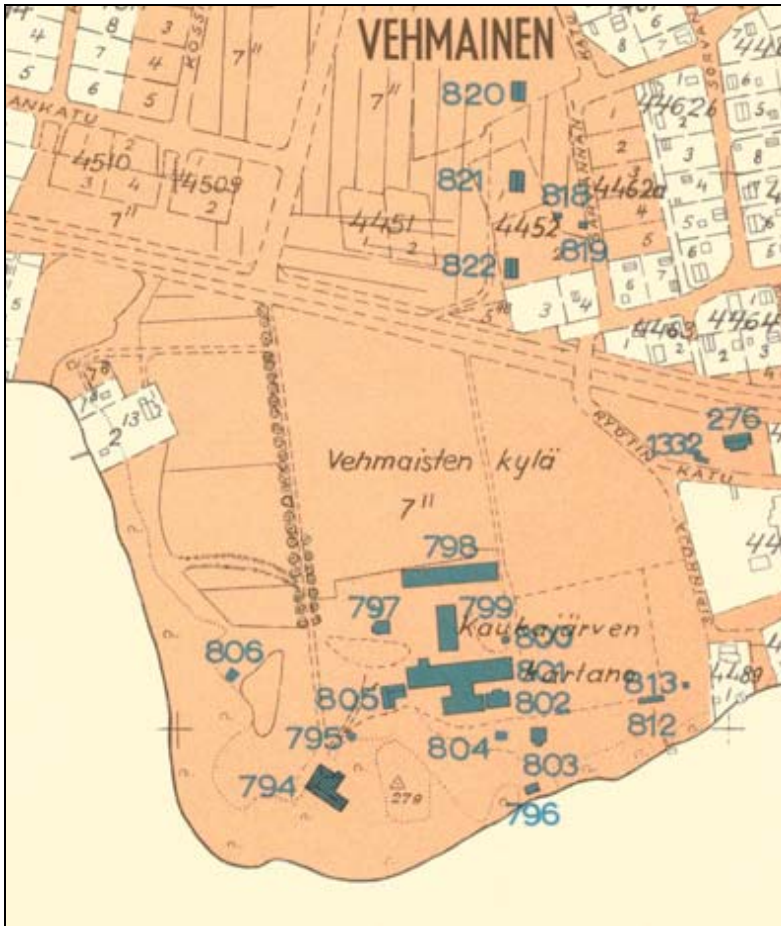
Kartanoalueen rakennuskanta purettiin 1975–1985. Kaupunki vuokrasi puutarhaviilijöille peltotilkkuja 1980-luvun alussa.

**2000-luvulla** on muutamina vuosina suoritettu alueen yleisilmeen parantamiseksi puuston ja pusikoiden raivausta mm. arboristien toimesta, jotta erikoisia puulajeja on saatu säästetyksi.

**Kuva 3.30.** Kartanon päärakennuksen rapistunut seinä elokuussa 1973. Kuvasta näkyy, kuinka rappausta varten seinään on kiinnitetty vinorimoitus. Kuvalähde: Raimo Nieminen, Vapriikin kuva-arkisto.

## 4. KAUKAJÄRVEN KARTANOALUEEN RAKENNUKSET JA MILJÖÖ

### 4.1. Kartanoalueen rakennukset virastokartan 1965 mukaan



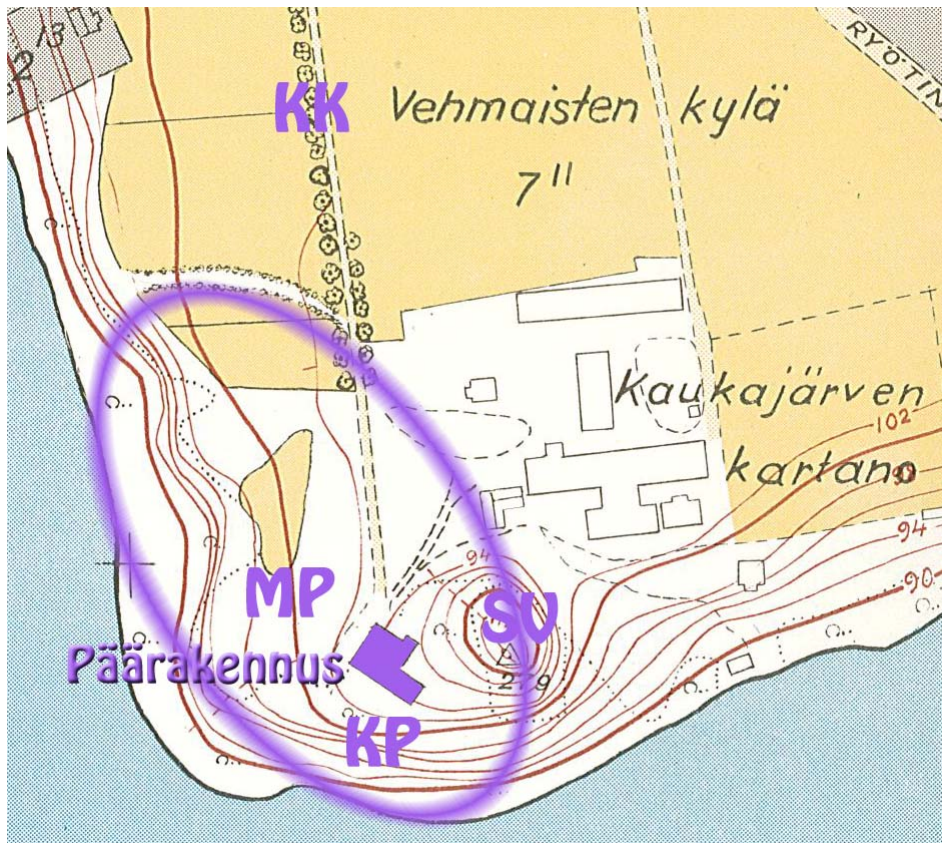
**Kuva 4.1.** Tampereen kaupungin virastokartta 1965. Kaupungin omistama maa-alue on merkitty punaisella. Kaupungin omistamat rakennukset on merkitty sinisellä ja numeroitu.

Numero	Rakennus	Rakennettu	Purettu / muita tietoja
794	Päärakennus	1905–1909	1975
795	Kellari	1934	1984
796	Sauna	-	Palanut 1978
797	Vilja-aitta	1906	1984
798	Asuin-vajarakennus	-	1983
799	Kalustovaja	-	1983
800	Vaakahuone	-	1983
801	Karjarakennus	1905	1984
802	Kanala	-	1984
803	Kasvihuone	-	1984
804	Kellari	-	1984
805	Asuinrakennus	-	1983
806	Kellari	-	-
812	Asuinrakennus	-	1980
813	Ulkorakennus	-	1985

Kangasalantien pohjoispuoli:

818	Navetta	-	-
819	Sauna	-	1982
820	-	-	-
821	Muonamiesten rak.	1925	1992
822	Muonamiesten rak.	1925	1991

#### 4.2. Kartanon miespiha: päärakennus ja siihen liittyvä puisto



**Kuva 4.2.**

1960-luvun virastokarttaan on merkitty miespihan osa-alueet:  
Päärakennus  
KK = koivukuja  
MP = muotopuutarha  
KP = kalliopuutarha  
SV = Sonnivuori

Kaukajärven miespihan ainoa rakennus oli päärakennus. Tavallisesti kartanoissa keittiötilat, vierashuoneet ja kartanon konttori sijoitettiin usein erillisiin siipirakennuksiin, mutta Kaukajärvellä ne oli sijoitettu päärakennukseen. Oli yleistä, että kartanoissa viljamakasiini, väentupa, aitat sekä talli ja vaunuvaja sijaitsivat miespihassa, mutta Kaukajärvellä ne oli rakennettu talouspihaan, erilleen päärakennuksesta.

Sekä miespiha ja talouspiha että puisto ja puutarha erottuivat toisistaan aidan ja Sonnivuoren avulla. Tämän lisäksi puiston puut toimivat miespihan näkösuojana. Kaukajärvellä päärakennus ympäristöineen oli rakennusten sijoittelun avulla rauhoitettu herrasväen alueeksi. Ulkopuolinen rahvas ei miespihan alueelle yleensä tullut ja vain osa talon henkilökunnasta tuli miespihaan tai päärakennuksen läheisyyteen työtehtävissään. Kaukajärvellä keittäjä ja sisäköt asuivat päärakennuksessa ja ruokailivat kartanon keittiössä syöden talon ruokaa.



### 4.2.1. Koivukuja (KK)

Kangasalantieltä johti koivukuja Kaukajärven kartanon päärakennukselle. Puukujanteet olivat tunnusomaisia kartanoympäristöille ja monia kartanokulttuuria piirteitä omaksuneihin pappiloihin niitä alettiin istuttaa 1800-luvun alkupuolella. Koivukuja johdatti vieraat kartanoon, mutta loi samalla etäisyyttä kyläläisiin ja ohikulkijoihin.



**Kuva 4.3.** Dagmar Grahn lähdössä hevosrattailla kartanon päärakennuksen edestä koivukujaa pitkin. Kuva on oletettavasti otettu 1910-luvulla.  
Kualähde: HMSA.



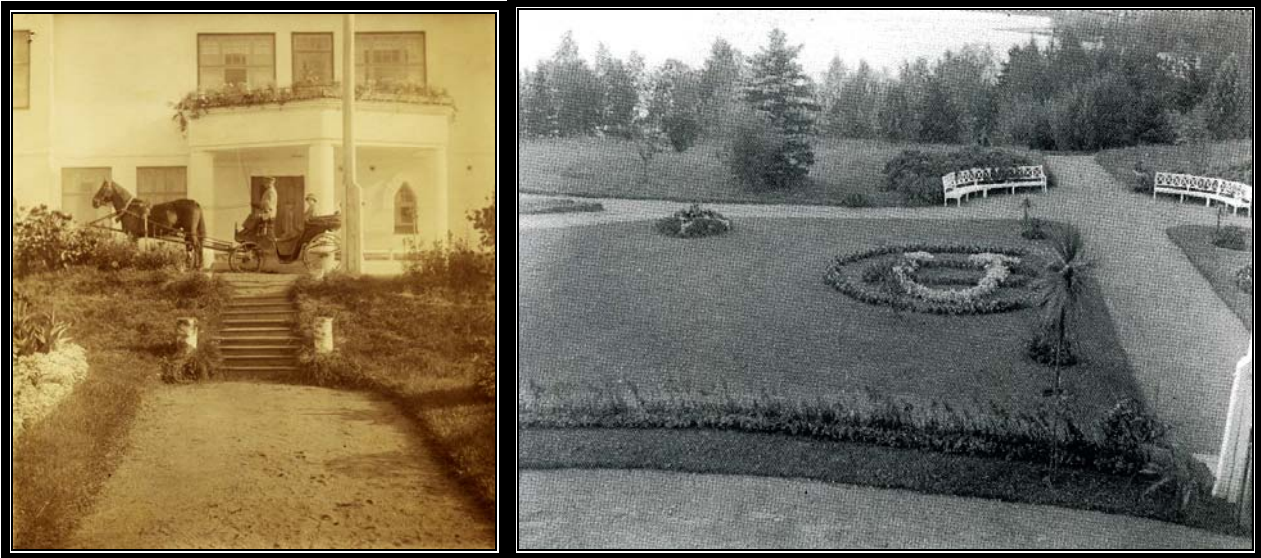
**Kuva 4.4.** Kaukajärven kartanon alue vuonna 1965. Kangasalantieltä kartanon päärakennukselle johtava puukujanne erottuu hyvin ympäristösään. Kualähde: Työväenmuseo Werstas.



**Kuva 4.5.** Puukujanteen paikka merkittynä viistokuvaan vuodelta 2010. Kualähde: Lentokuva Vallas Oy.

#### 4.2.2. Muotopuutarha (MP)

Grahneille oli tärkeää, että kartanossa kasvatettiin myös kukkia ja koristekasveja.



**Kuvat 4.6. ja 4.7.** Päärakennuksen edustalla oli symmetrisen muotoon järjestetty puutarha tapettiryhmineen, palmuineen, penkkeineen, säännöllisine käytävineen ja lyhyeksi leikkatuine nurmikkoineen. Kuvälähde: HMSA; Wacklin 2002, 25.



**Kuvat 4.8. ja 4.9.** Nurmikentällä oli koristeellisia kukkaympyröitä ja kesäksi ulos tuotuja liljapuita, palmuliljoja, agaaveja ja muita huonekasveja. Sisääntulotien reunoja koristivat kukkaistutukset. Yläkuvassa rouva Grahn ratsailla puistopolulla, taustalla pilkottaa viljama-kasiini. Kuvälähde: HMSA.

Kartanon länsipuolella oli laaja hiekkakäytävien halkoma nurmikenttä, joka laskeutui kohti Kaukajärven rantaa. Rannassa oli iiriksiä ja osmankäämejä sekä kaivettuja kanavia, joiden yli kulki kaarisiltoja.

Sukulaisten lisäksi Kaukajärvellä vieraili ahkerasti lähiseudun kartanonomistajia, Grahkien tamperelaisia tuttavuuksia sekä paikallisia kirjailijoita, kuvataiteilijoita sekä teatteriväkeä. Erityisesti kesäaikaan vieraita oli lähes päivittäin ja osa vieraista viipyi Kaukajärvellä kesänvietossa viikon tai kaksi, jotkut pidempääkin. Aikaa vietettiin usein luonnon keskellä, pihassa ja puutarhassa. Säätyläisille kartanot olivat usein puolijulkista tilaa, johon oli helppoa

päästä halutessaan tutustumaan. Jos tuntematon kulkija pysähtyi kartanoon ja sai kutsun sisään, kohdeltiin häntä vieraana, jolle yleensä myös esiteltiin kartanoa ja puistoa. Vieraanvaraisuus liittyy kartanoiden avoimeen ja julkiseen puoleen.

Muotopuutarhan reunalta alkoi maisemapuutarha, jonka nurmikenttä oli niittymäinen ja puiden ja pensaiden ryhmittely vapaata. Puistoon istutettiin Haiharan tapaan suvun nimikkopuita kuusia.



**Kuva 4.10.** Bertel ja Dagmar Grahnin tyttären Gunvorin suurikokoinen leikkimökki puutarhassa. Kuvalähde: HMSA.



**Kuva 4.11.** Kartanon päärakennus lännestä päin vuonna 1921. Kuvalähde: Axel Tammela, Vapriikin kuva-arkisto.

Professori Sakari Saarnijoki havainnoi kaupungin toimeksiannon lisäksi myös Kaukajärven kartanon puistoistutuksia 1934–1936. Seuraava systemaattinen havainnointi koristepuu- ja pensasjänteistä suoritettiin 1978–1979 Kari Järventaustan toimesta opinnäytteen muodossa; Kaukaniemi vaikutti kaupungin kartanopuistoista kiinnostavimmalta dendrologisesta näkökulmasta katsottuna. Kattavan selvityksen Kaukaniemen kasvistosta teki Tapio Lahtonen 1996.

#### 4.2.3. Kalliopuutarha, ”luostarinpuutarha” (KP)

Päärakennuksen eteläpuolelle, kallioisille rinteille, perustettiin ”luostarinpuutarha”, jossa kasvoi paljon erilaisia vuori-, kivikko- ja koristekasveja.

#### 4.2.4. Sonnivuoren näköalapaikka (SV)

Päärakennuksen pohjoispuolella oli kivipengerryksiä sekä kiviportaaita, jotka johtivat Sonnivuorelle. Sonnivuoren rinteelle oli istutettu koristepuita, kuten jalokuusia, sekä pensaita ja monivuotisia koristekasveja. Hirsihuvilan laajennuksen 1906 jälkeen Sonnivuorelle rakennettiin Birger Federleyn vuonna **1908** suunnittelema näkötorni.

Sirorakenteisen puutornin korkeus oli 24 metriä ja siinä oli kaksi näköalatasannetta. Sonnivuoren päältä johti muutama porraskaskelma alatasanteelle, josta pääsi loivasti kaartuvia kierreportaita pitkin 6,5 metriä kalliopinnan yläpuolella olleelle ylätasanteelle. Ylätasanteen päällä oli kellomainen kattorakenne sekä pitkä ja siro torninhuippu, joka muodosti puolet rakennuksen kokonaiskorkeudesta.

Grahn purkautti näkötorjnsa oletettavasti 1930-luvun alussa, koska kyllästyi siellä käyviin ohikulkijoihin.

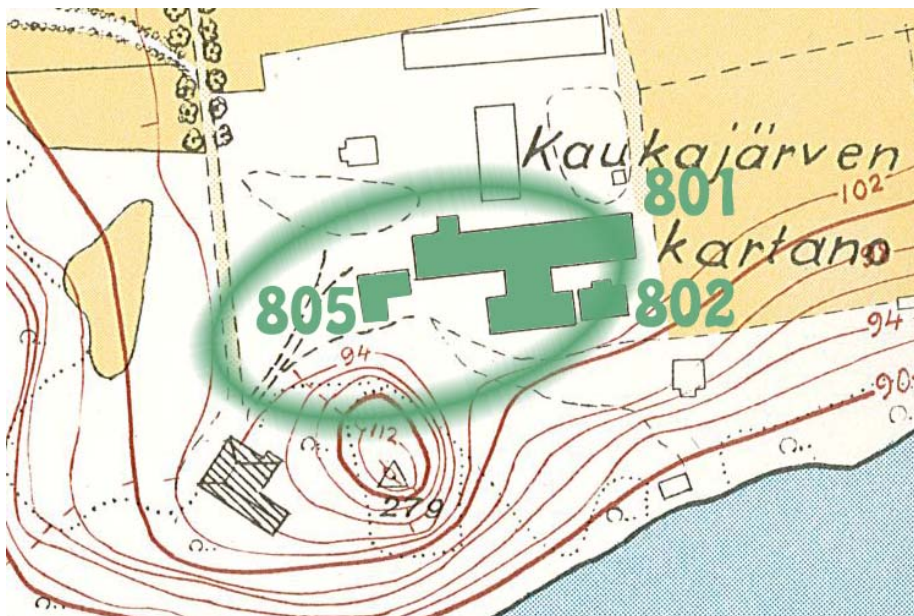
**Kuva 4.12.** Siro-rakenteinen näkötorjnia luo kontrastin jyrkälle kartanon päärakennukselle.

Kuvalähde: Matti Luhtala, Vapriikin kuva-arkisto.



Kiipeäminen Sonnivuorelle kuului kartanon tapakulttuuriin ja ihmisistä otettiin ryhmäkuvia vuoren laella tai vuorelle vievillä kiviportailla. Näin tapahtui näkötorjnan purkamisen jälkeenkin. Bertel Grahnille Sonnivuori oli paikka, jonne hän usein kiipesi, sillä sieltä hän saattoi seurata, mitä tapahtui hänen talouspihassaan, pelloillaan, metsissä ja vesialueillaan. Tornista Grahn hallitsi koko kartanotilaa. Ympäröivä maisema oli sekä metsäinen järvimaisema että kartano-talouden tuotantomaisema.

#### 4.3. Kartanon sisempi talouspiha: väentupa, navetta ja talli



**Kuva 4.13.** 1960-luvun virastokarttaan on merkitty sisemmän talouspihan rakennukset:  
801 Karjarakennus  
802 Kanala  
805 Väentupa eli pirttirakennus

Syyskuussa 1905 olivat valmiina väentupa sekä navetta- ja tallirakennus. Miespiha ja koi-vukujanne yhdistyivät talouspihoihin käytävien ja teiden verkoston kautta. Päärakennuk-

sesta oli useita kulkuväyliä talouspihaan, joka koostui Kaukajärvellä itse asiassa kahdesta eri pihasta. Päärakennukselta katsottuna lähinnä oli väentuvan, navetan ja tallin muodostama sisempi piha. Talouspiha oli työnjohdon keskus.

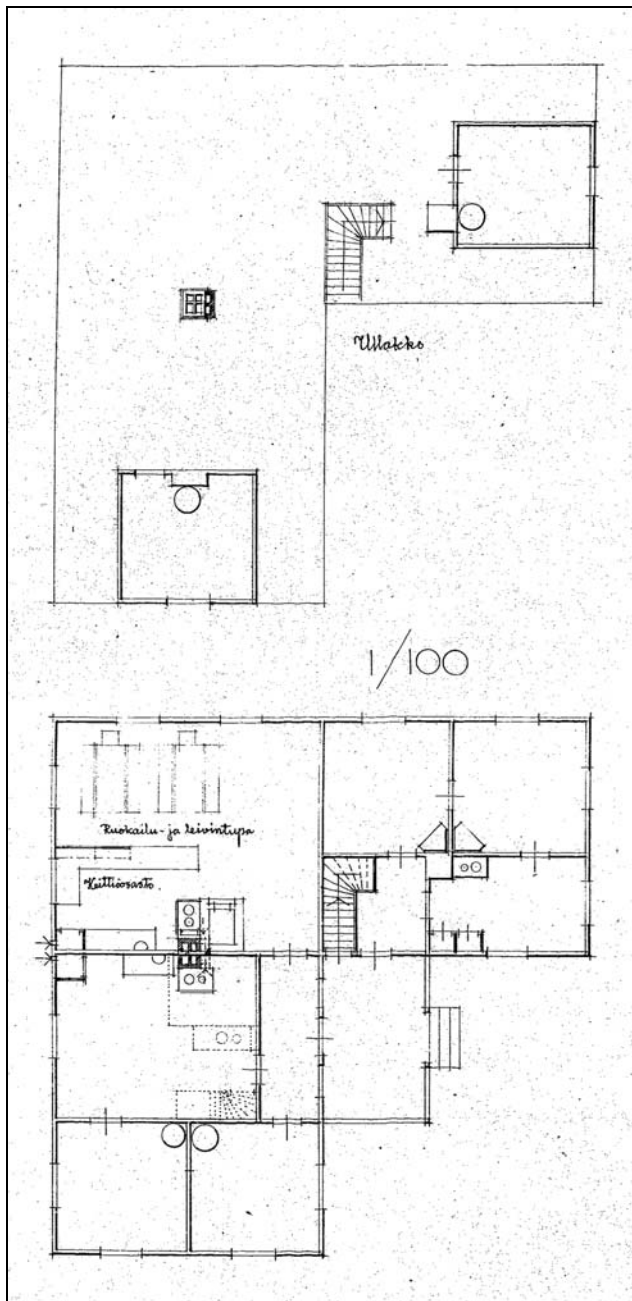


**Kuva 4.14.** Kuvan etualalla poseeraavien ihmisten takana on väentupa eli pirttirakennus. Työväki seisoo polulla, joka johti päärakennukselta sekä sisempään että ulompaan talouspihaan. Aivan takana vasemmalla näkyy rakennus, jonka länsipäässä sijaitsi pehtorin asunto. Kuvalähde: HMSA.

On todennäköistä, että talousrakennukset on suunnitellut Torkel Nordman, sillä esimerkiksi kartanoiden navetat, tallit, viljamakasiinit ja työväenasunnot olivat yleensä arkkitehdin piirtämiä. Tampereella toimineista arkkitehdeistä Federley, Lönn ja Nordman suunnittelivat lähiseutujen kartanoihin ja suurtiloihin useita hyöty- ja huvirakennuksia. Kaukajärven talouspihassa sijaitseville talousrakennuksille oli tyypillistä, että saman katon alle oli sijoitettu useita eri toimintoja.



**Kuvat 4.15. ja 4.16.** Vasemmassa kuvassa hevosia väentuvan ja tallirakennuksen välissä. Oikea kuva on otettu arviolta 1910-luvulla, talli näkyy kuvassa oikealla. Kuvalähde: HMSA.



**Kuva 4.17.** Väentuvan pohjapiirroksat.  
Kuvälähde: Rakennusvalvonnan arkisto.

#### 4.3.1. Väentupa (805)

Kaukajärven väentupa eli pirttirakennus oli uudenaikainen työväenrakennus, jossa oli leivintupa ja työväen asuinhuoneita palvelijoita varten suurten renkitupien ja piikkamareiden sijaan.

Kaukajärven hirsinen pirttirakennus valmistui 1905. Sen pinta-ala oli 214 m<sup>2</sup> ja siinä oli yhdeksän huonetta. Alakerrassa oli 56 m<sup>2</sup>:n suuruinen leivin- ja ruokailutupa, keittiö, kahden huoneen ja keittiön asunto sekä kaksi erillistä asuinhuonetta. Toiseen asuinhuoneesta oli käynti suoraan keittiöstä, joten se oli todennäköisesti emännöitsijän huone. Ullakkokerroksessa oli vielä kaksi huonetta. Asuinhuoneet olivat kooltaan 14–16 m<sup>2</sup>.

Alakerrassa sijaitsi lisäksi erillinen 52 m<sup>2</sup>:n suuruinen asunto, johon kuului kaksi huonetta, keittiö ja eteinen. Siihen johti pirttirakennuksen kuistilta oma sisäänkäynti. Erillinen asunto oli rakennettu todennäköisesti pehtorin asunnoksi. Tätä tukee asunnon huoneiden lukumäärä sekä unien arvokkaampi malli. Ensimmäinen pehtori muutti Kaukajärvelle marraskuussa 1905.

Muut pirttirakennuksessa asukkaat olivat Kaukajärven perheettömiä työntekijöitä: emännöitsijä ja karjakkoo sekä navetta- ja puutarha-apulaisia. Nämä perheettömät asukkaat saivat ruoan talon puolesta.

Kaukajärven työväkeen kuuluivat työnjohtaja eli pehtori, vouti eli itse työhön osallistuva etumies, karjakkoo, kuski ja myöhemmin autonkuljettaja, seppä, kotiopettaja, lastenhoitaja, emännöitsijä, keittäjä, sisäkkö ja apusisäkkö, muonamiehiä, renkejä ja piikoja sekä mylläri, puutarhuri ja puutarhatyöntekijöitä.

Pirttirakennuksen päädyssä sijaitsevassa kellotornissa oli kartanon vellikello, jonka avulla työväelle ilmoitettiin työajan ja taukojen alkamis- ja päättymisajankohdat. Työväen juhlat pidettiin pirtissä. Vuoden suurin juhla pidettiin uudenvuodenaattona yhdessä Haiharan työväen kanssa. Tuolloin isäntäväki oli poissa päärakennuksesta. Juhannuskokkoa ihailivat sekä työväki että herrasväki, tiukasti erillään toisistaan, sillä sosiaalisen hierarkian normit olivat tiukat. Jouluaattona kartanon isäntäväki vieraili kaikissa kartanoon kuuluneissa asunnoissa.



**Kuvat 4.18. ja 4.19.** Kuvia väentuvasta. Kuvälähde: HMSA.

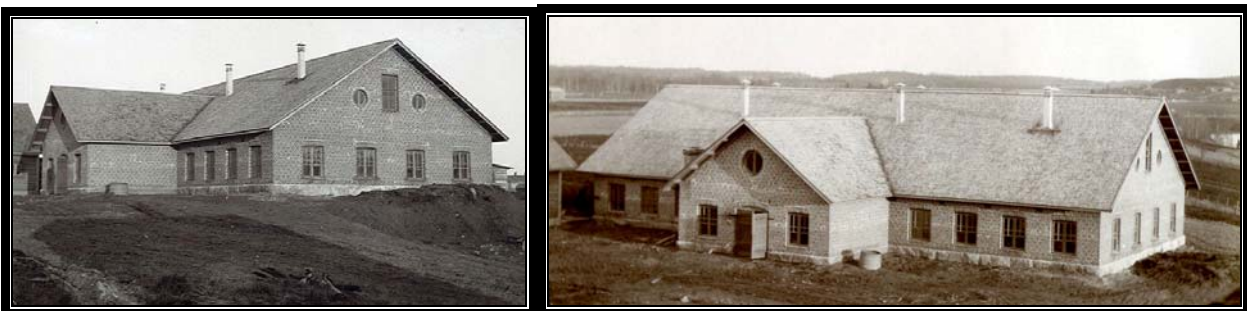
#### 4.3.2. Karjarakennus (801) ja kanala (802)

Syyskuussa 1905 olivat hirsihuvilan lisäksi valmiina navetta- ja tallirakennukset. Vuoden 1906 aikana talouspihaan rakennettiin toinen tallirakennus ja lato. Talousrakennukset olivat suurikokoisia, esimerkiksi navetta ja talli olivat pituudeltaan yli 30 metriä. Navetan itäpuolella sijaitsi puinen kanala, jossa oli Suomen maatilat –teoksen (1931) mukaan 40 kanaa.

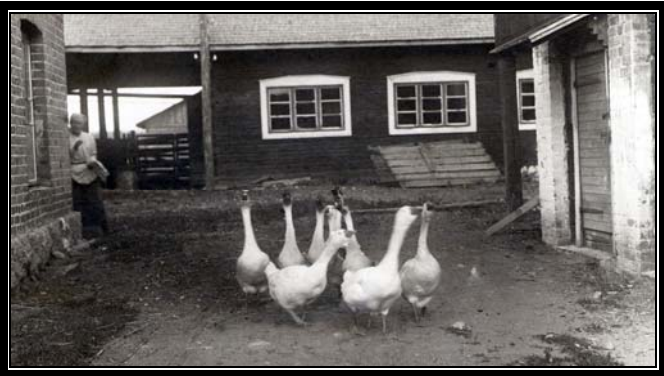
Navetoista tuli 1800–1900-lukujen vaiheen kehityksen myötä, kun siirryttiin viljanviljelystä karjanhoitoon, kartanoiden vaurauden symboleita. Kaukajärvi tunnettiinkin maatalouden mallitilana, jossa vieraili maatalousretkikuntia, mm. Tampereella 1928 järjestettyjen Suomen Ayrshireyhdistyksen karjapäivien osanottajia. Bertel Grahn kävi navetassa lähes joka päivä, sillä hän oli hyvin kiinnostunut karjankasvatuksesta.

**Kuva 4.20.** Koska Kaukajärven tila oli maatalouden harjoittelutila ja ns. tarkkailutila, seurattiin muun muassa karjan keskituotantoa. Kuvälähde: Suomen maatilat 1931, 841.

Vuosi	Kaikki lehmät		Säännölliset		Paras yksilö	
	Maitoa	Rasvaa	Maitoa	Rasvaa	Maitoa	Rasvaa
1926	3 553	133,7	3 815	142,5	5 521	170,9
1927	3 566	136,9	3 833	147,0	4 944	218,2
1928	3 279	122,4	3 485	129,0	4 909	193,2
1929	3 516	131,2	3 623	134,2	4 874	197,0



**Kuvat 4.21. ja 4.22.** Navetta pian valmistumisensa jälkeen. Aivan aluksi navetta ja talli olivat erilliset rakennukset, kuten kattolinjoista voi päätellä. Navetassa oli tilaa 90 lehmälle, muita tiloja olivat keittiö, kamari ja rehuhuone. Modernissa navetassa oli automaattiset juomakupit ja kolme betonista virtsakaivoa. Kuvälähde: HMSA.



**Kuvat 4.23. ja 4.24.** Vasemmanpuoleinen kuva navetan länsipuolelta on otettu arviolta 1910-luvulla. Oikeanpuoleinen kuva on navetan itäpuolelta, navetan ja kanalan välistä. Kuvien taustoista voidaan päätellä, että äärimmäisenä vasemmalla olevan tallirakennuksen jatkeeksi on rakennettu uusi katettu ja alta avoin tila, joka sijaitsee tallin ja kanalan pohjoispuolelle rakennetun varaston välissä. Hanhikuvasta voi nähdä talli-varastorakennuksen takana pilkkottavan rakennuksen, joka kuuluu ulompaan talouspihaan. Kuvälähde: HMSA.

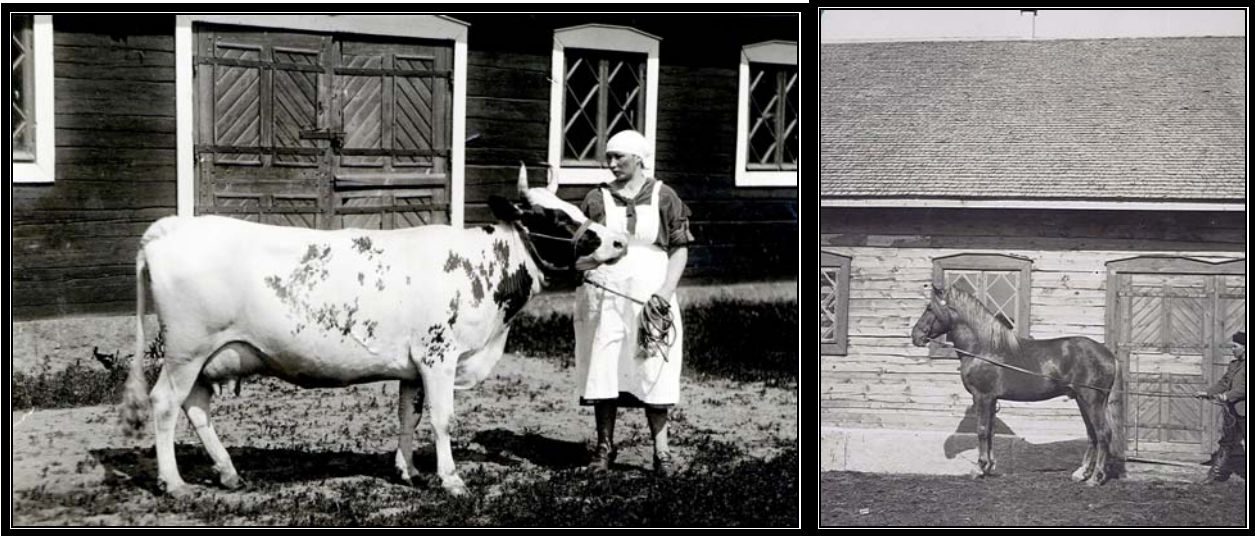


**Kuvat 4.25. ja 4.26.** Bertel Grahn toimi pitkään Pohjois-Hämeen Hippoksen johtomiehenä, ja oli kiinnostunut hevosten jalostuksesta ja raviurheilusta. Myös vaimo huolehti erityisesti hevosista, koirista ja siipikarjasta. Vuosittain Dagmar lahjoitti palkinnon Hämeen Hippoksen valitsemalle parhaiten hoidetulle hevoselle. Rouva Grahn oli aktiivisesti mukana myös 1920-luvulla perustetun Tampereen Ratsastusseuran toiminnassa. Oikeanpuolisessa kuvassa rouva Grahn nuorena rouvana Kaukaniemen maastossa. Kuvälähde: HMSA.



**Kuva 4.27.** Äärimmäisenä oikeassa reunassa näkyy navetta. Tallin vieressä sijaitsee vaunuvarasto, joka muutettiin myöhemmin tiiliseinäiseksi talliksi (kts. Kuva 4.16.), kun ulompaan talouspihaan valmistui isompi kärrytalli. Kuvälähde: HMSA.





**Kuvat 4.28. ja 4.29.** Vasemmanpuoleinen kuva on esimerkki poseerauskuvasista, joita otettiin tallin edessä runsaasti eri eläimistä. Oikeanpuoleisessa kuvassa on juuri valmistunut talli, koska sitä ei ole vielä maalattu. Kuvalähde: HMSA.

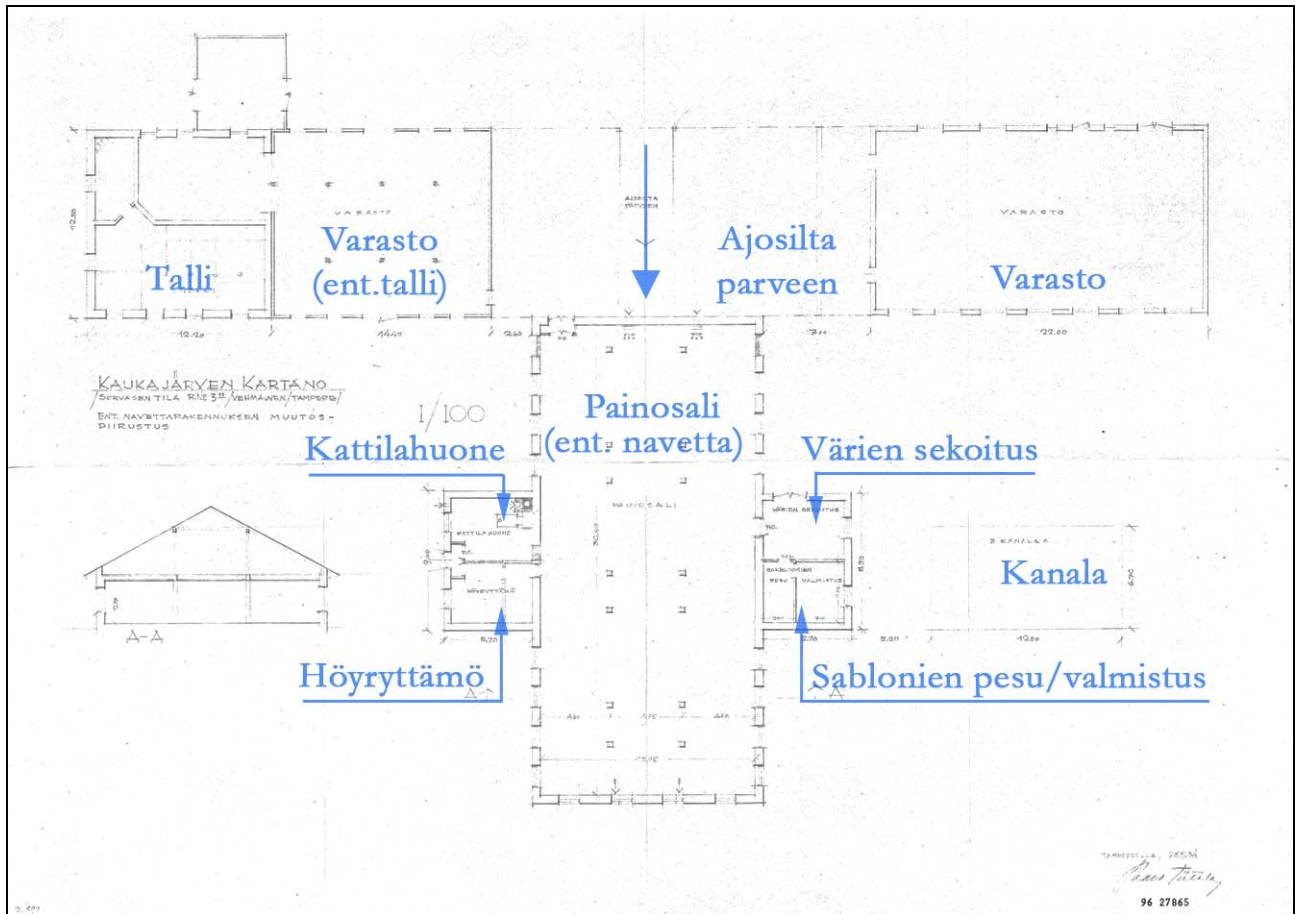


**Kuvat 4.30. ja 4.31.** Kun Tampereen kaupunki osti Kaukajärven kartanoalueen, sen rahallista arvoa tutkittiin useasta eri näkökulmasta. Kuvissa väentuvan sekä talli- ja navettarakennusten tilanne syyskuussa 1952. Vasemmanpuoleinen kuva on koivukujan eteläpäädyistä itään päin. Oikeanpuoleinen kuva lienee otettu Sonnivuorelta kohti sisempää talouspihaa. Kuvalähde: Ensio Kauppila, Vapriikin kuva-arkisto.

Artekno Filmipaino Oy:n eli kangaspainon tuotanto käynnistyi Kaukajärven kartanossa 1952. Aluksi kangaspaino laski jätevetensä suoraan Kaukajärveen. Valitusten vuoksi rantaan rakennettiin saostusallas, joka toimi melko vaatimattomasti.

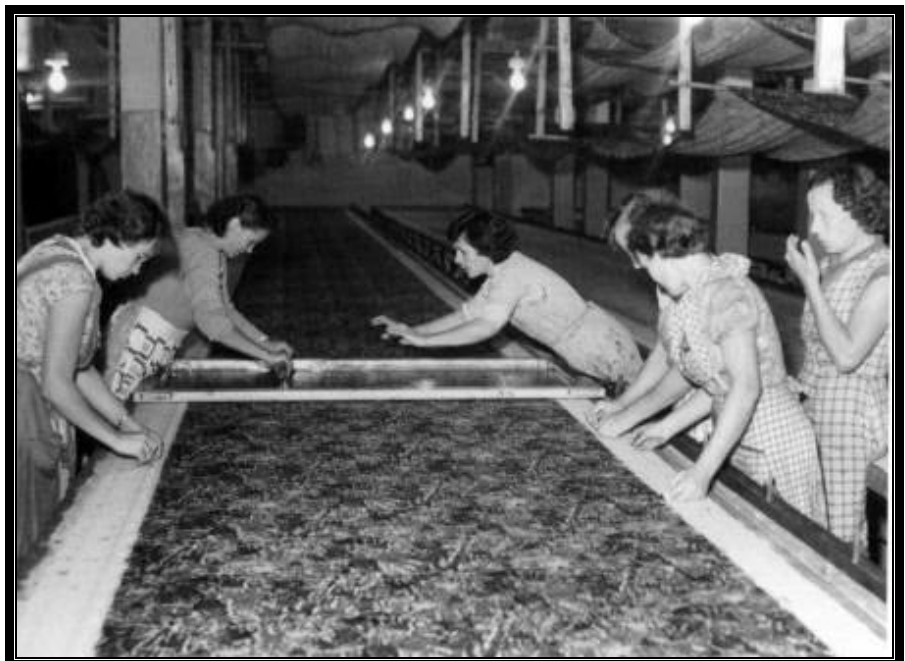
Kangaspainon suuntautui trikoo-, silkki- ja verkkakankaisiin. Tuotantoon kuului myös sisustustekstiilien, miesten sukkien ja T-paitojen painaminen. Filmipainon henkilöstömäärä oli 1950-luvun lopulla noin sata henkeä; moni asui vuokralla Kaukajärven kartanon alueella. Töitä tehtiin kahdessa vuorossa.

Kangaspainon toiminta lopetettiin 1964, ja siihen vaikutti suurelta osin vuoden 1960 tapahtumat, jolloin käyttöinsinööri Erkki Helenius perusti oman saman alan yrityksen ja vei mennessään väri- ja sabluunamestarin sekä suurimman asiakkaan Suomen Trikoon.

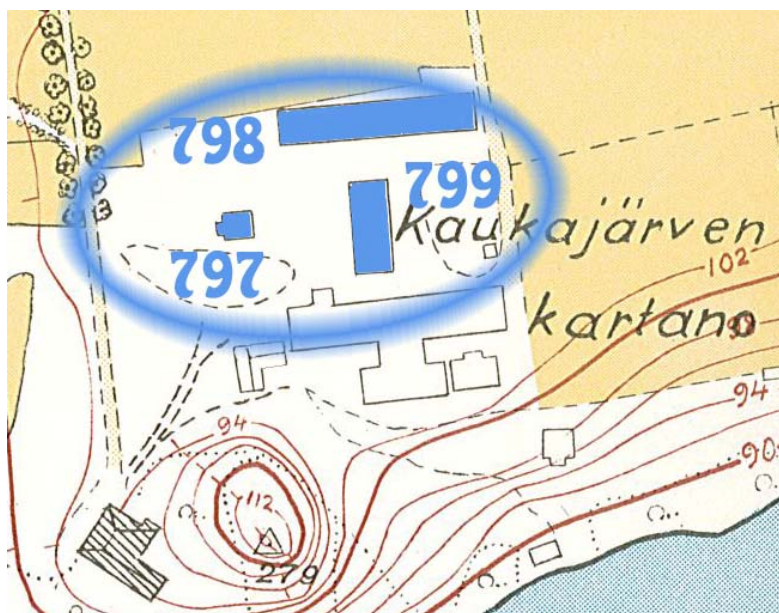


**Kuva 4.32.** Kaukajärven kartanon navettarakennuksen muutospiirustus painosaliksi 1954. Kuvalähde: Tampereen kaupunginarkisto.

**Kuva 4.33.** Kankaiden painantaa silkkipainotekniikalla Kaukajärven entisen navetan tiloissa. Kankaat painettiin käsin. Kuva on 1960-luvulta. Kuvalähde: Avotie 2011, 205.



#### 4.4. Kartanon ulompi talouspiha: kalustovaja, viljamakasiini ja pohjoisin talousrakennus



**Kuva 4.34.** 1960-luvun virastokarttaan on merkitty ulomman talouspihan rakennukset: 797 Jyvä- eli viljamakasiini 798 Asuin- ja talousrakennus 799 Kalustovaja ja talli

Sisemmän talouspihan takana, lähempänä Kangasalan maantietä oli tallin, kalustovajan, viljamakasiinin sekä pehtorin asunnon ja siihen liittyneen suuren talousrakennuksen rajaama ulompi piha. Kaukajärven ulompi talouspiha muistutti erillistä vaunu- tai esipihaa, joita edistyneissä kartanoissa oli jo ainakin 1800-luvun alussa.

##### 4.4.1. Jyvä- eli viljamakasiini (797)

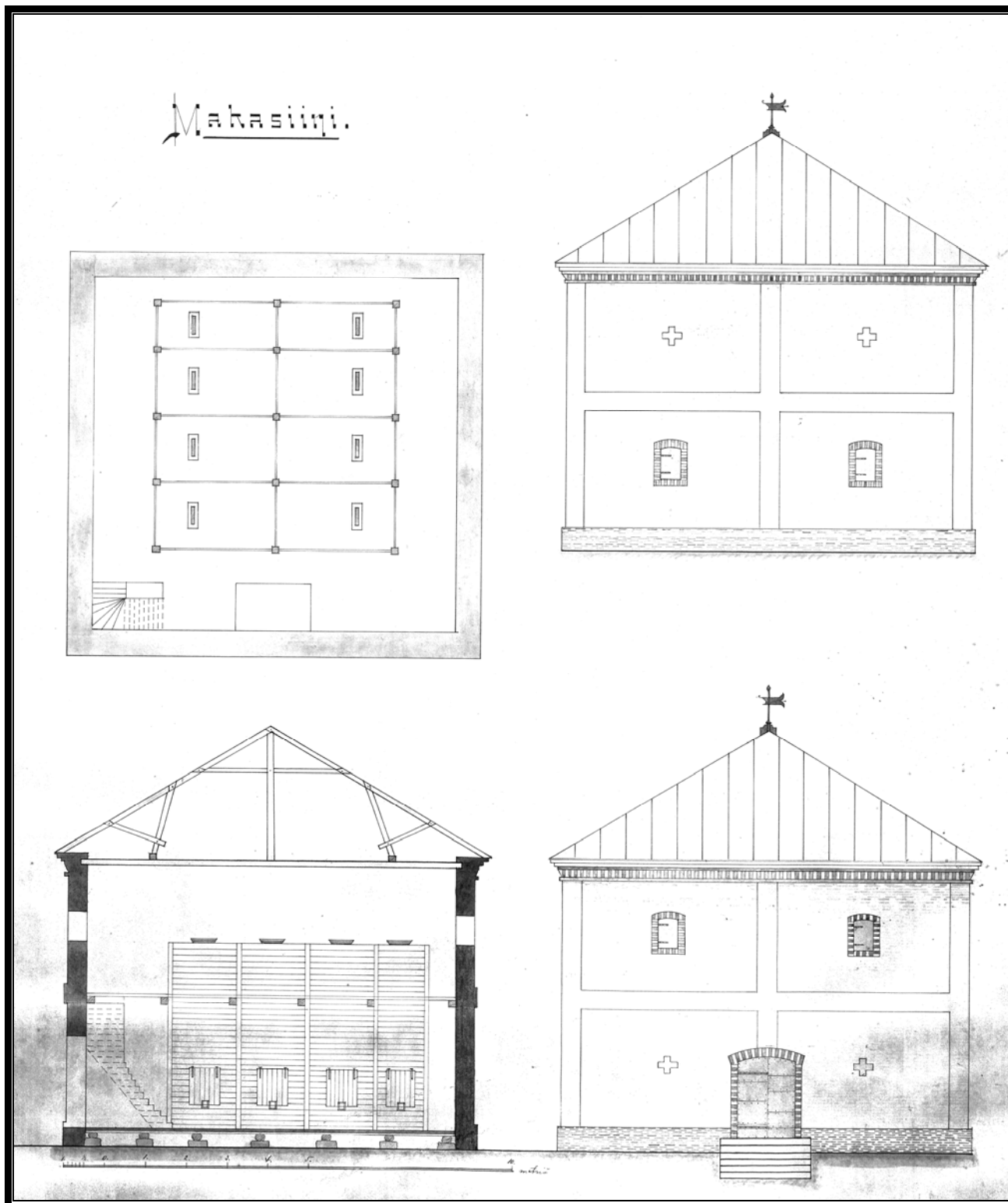


**Kuva 4.35.** Kartanon puukujanteen ja viljamakasiinin välissä kulki valkoinen aita, joka rajasi miespihaa. Kuvälähde: HMSA.

Vain suurilla tiloilla oli varaa pitää viljamakasiinia, joka toimi eräänlaisena pankkina: niistä maksettiin palkat, verot ja muut maksut sekä lainattiin siemenviljaa. Yleisesti viljamakasiini miellettiin kartanohallinnon symboliksi ja se rakennettiin usein keskeiselle paikalle. Kun

kehityksen myötä kartanokonttorit tulivat käyttöön, viljamakasiinien asema muuttui ja ne rakennettiin usein miespihan ulkopuolelle kauemmas päärakennuksesta.

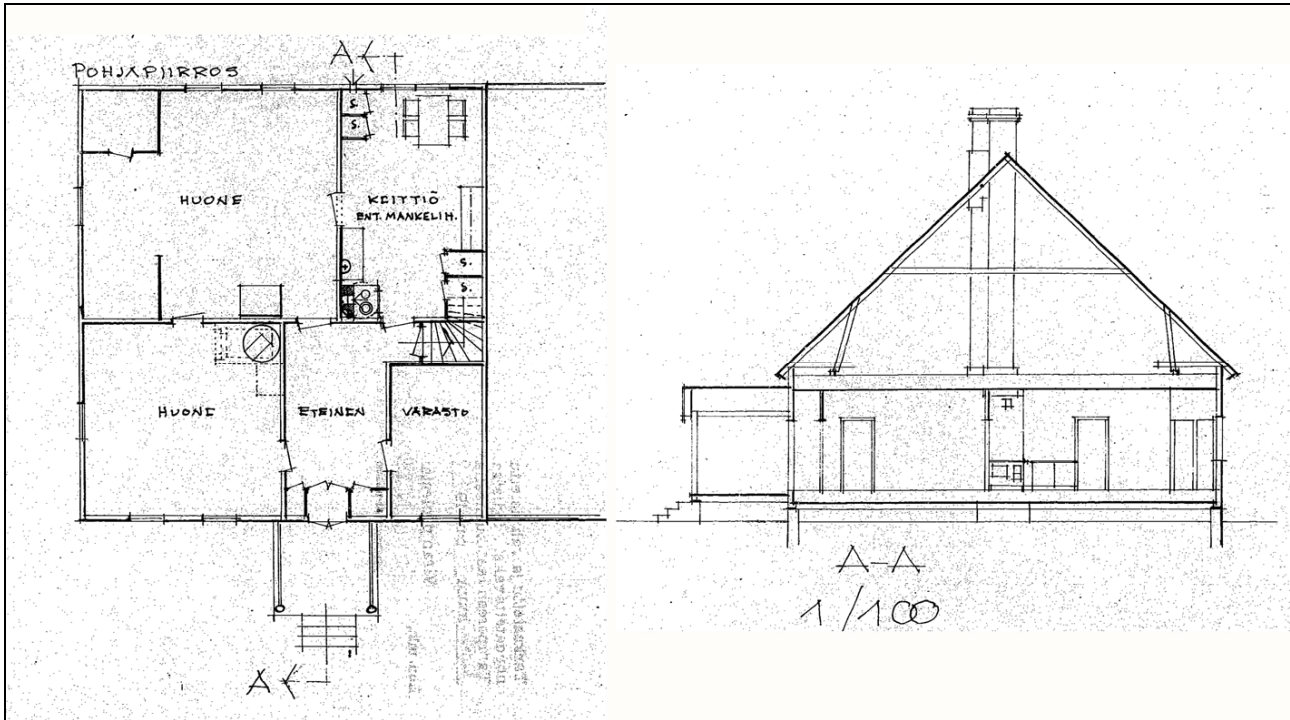
Kaukajärven tiilinen jyvämakasiini valmistui 1906 ja se sai vallan ja varallisuuden symbolina arvokkaan ulkomuodon ja keskeisen paikan kartanomiljöössä, vaikka sen asema rahataloudessa oli heikentynyt.



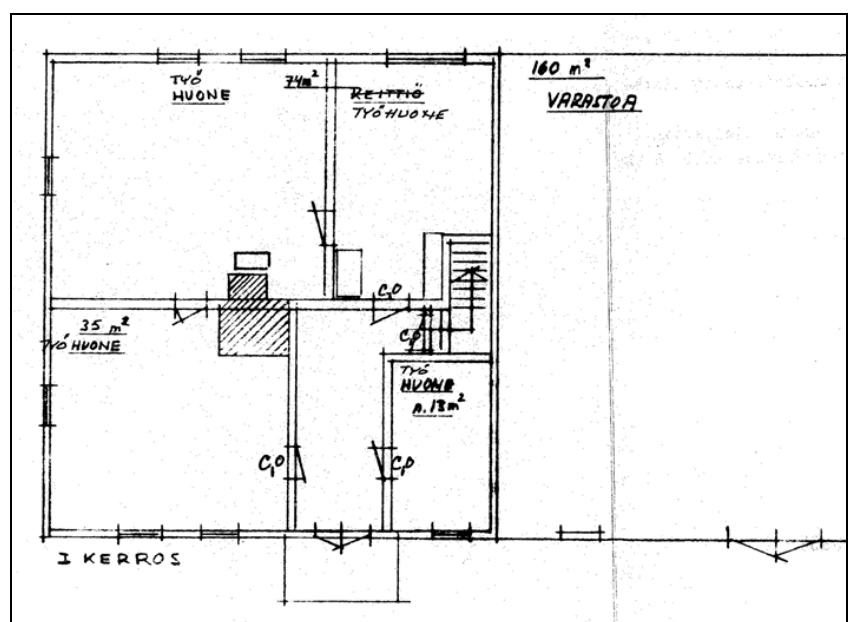
**Kuva 4.36.** Kartanon viljamakasiinin pohja, leikkaus ja julkisivukuvat. Kuvalähde: HMSA.

#### 4.4.2. Asuin- ja talousrakennus (798)

1920-luvulla uloimman talouspihan pohjoispuolelle, Kangasalantien suuntaisesti, rakennettiin rakennus, jossa oli useita toimintoja saman katon alla. Länsipäädyssä sijaitsi pehtorin uusi asunto (2h+k+et+var, 138m<sup>2</sup>). Uuden asunnon koko ja muutto pois pirttirakennuksesta, korostivat pehtorin asemaa työntekijöiden hierarkian huipulla. Muita rakennuksen osia olivat mm. vaunu- ja ratasvajat, puuliiteri ja vaakahuone.

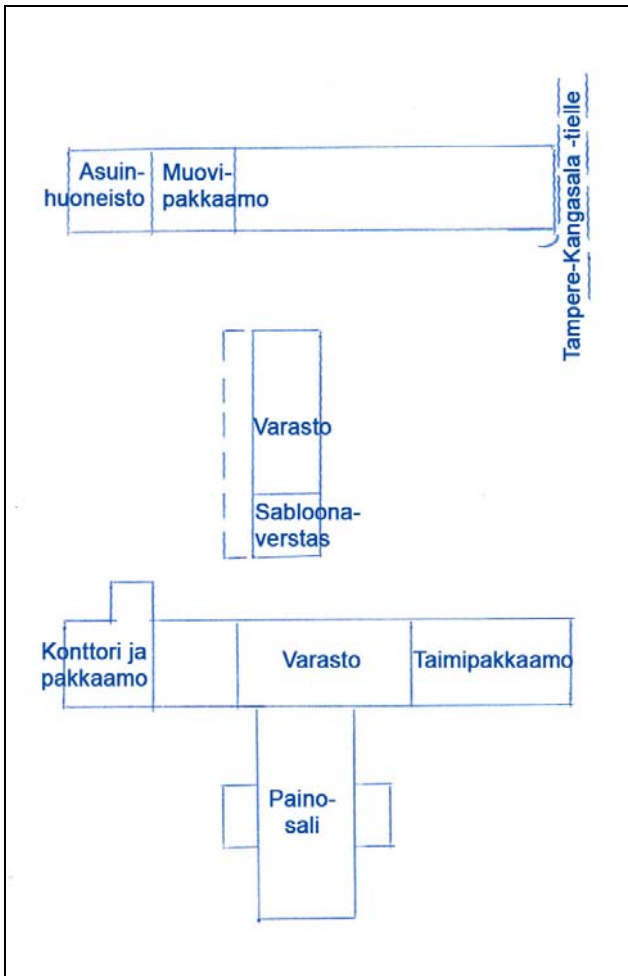


**Kuva 4.37.** Vuonna 1953 pehtorin asunto muutettiin asunnoksi, joka käsitti kaksi huonetta, keittiön ja varaston. Kuvälähde: Rakennusvalvonnan arkisto.



**Kuva 4.38.** Asunnon viereinen varasto muutettiin Artek-non muovipakkaamoksi ja – lähettämöksi 1963. Asunto muutettiin kukkaruukkujen pakkaamoksi ja lähettämöksi 1966. Kuvälähde: Rakennusvalvonnan arkisto.

#### 4.4.3. Kalustovaja, talli (799)



Tallirakennus valmistui ensimmäisten talousrakennusten joukossa. Tästä ulomman talouspihan rakennuksesta on säilynyt vähiten tietoja.

Vasemmalla:

**Kuva 4.39.** Kaukajärven kartanon alueen asemapiirros vuodelta 1963. Alkuperäistä kuvaa on muokattu (MT). Kalustovajan luonne on säilynyt varastomaisena. Vuoden 1954 muutospiirustuksessa sabloonien valmistus sijaitsi painosalin vieressä (kts. Kuva 4.32). Kuvälähde: Rakennusvalvonnan arkisto.

Alapuolella:

**Kuva 4.40.** Kalustovaja jyvämakasiinin kulkulta nähtynä. Kuvälähde: HMSA.



## **4.5. Esimerkkejä kartanoalueella ja sen ulkopuolella sijainneista muista rakennuksista**

### **4.5.1. Puutarha ja kasvihuoneet**

Ilmeisesti puutarha perustettiin kartano- ja pappilapuutarhojen tapaan vähitellen. Oma puutarhuri kartanolla oli ainakin vuodesta 1913 lähtien. Hedelmä- ja marjatarha, keittiöpuutarha, mansikkamaa ja kaksi kasvihuonetta sijaitsivat Sonnivuoren itäpuolella.

Vuonna 1910 puutarha oli yhden hehtaarin suuruinen ja vuosikymmentä myöhemmin se oli kaksi hehtaaria. 1920–1930-lukujen vaihteessa puu- ja kasvitarhan pinta-ala oli 4,85 hehtaaria. Hyötypuutarhassa oli tuolloin 50 omenapuuta, 15 muuta hedelmäpuuta, 300 herukka- ja karviaismarjapensasta, 8 aaria puutarhamansikkaa sekä 92 aarin keittiökasvitarha. Kasvitarhan tuotteet menivät pääasiassa kartanon omaan käyttöön, jonkin verran niitä myytiin Tampereelle.

Puutarhurin asuinrakennus oli Kaukajärven rannassa Sonnivuoren itäpuolella, jossa sijaitsivat kasvihuoneet ja hedelmäpuutarha. Asuminen kuvasti erityisasemaa, joka puutarhurilla kartanoyhteisössä oli. Yleensä asunnoksi oli varattu yhdenperheen talo, joka sijaitsi lähellä päärakennusta tai puiston tuntumassa.

### **4.5.2. Heinälato**

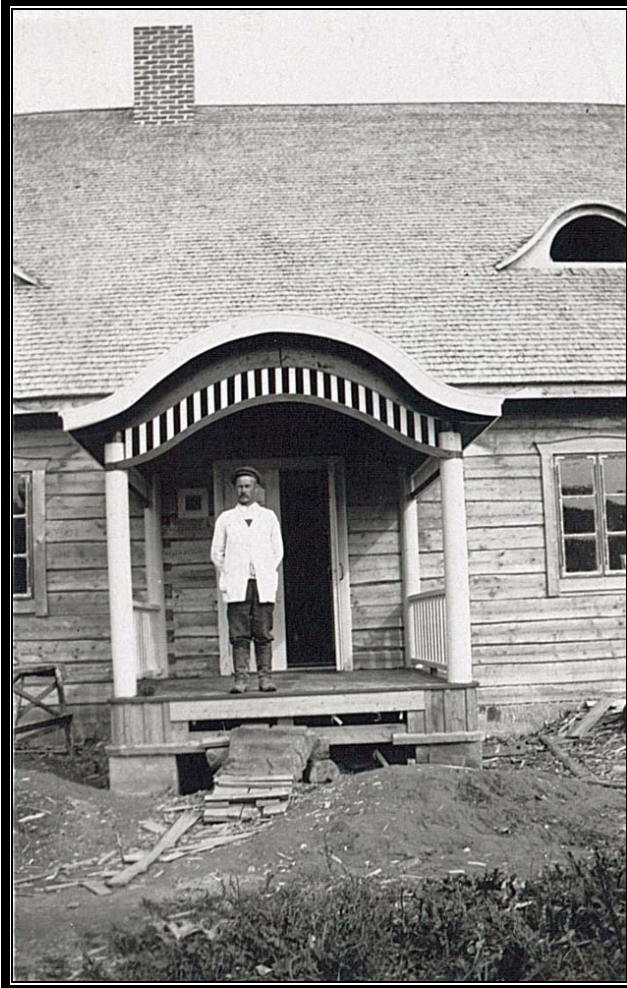
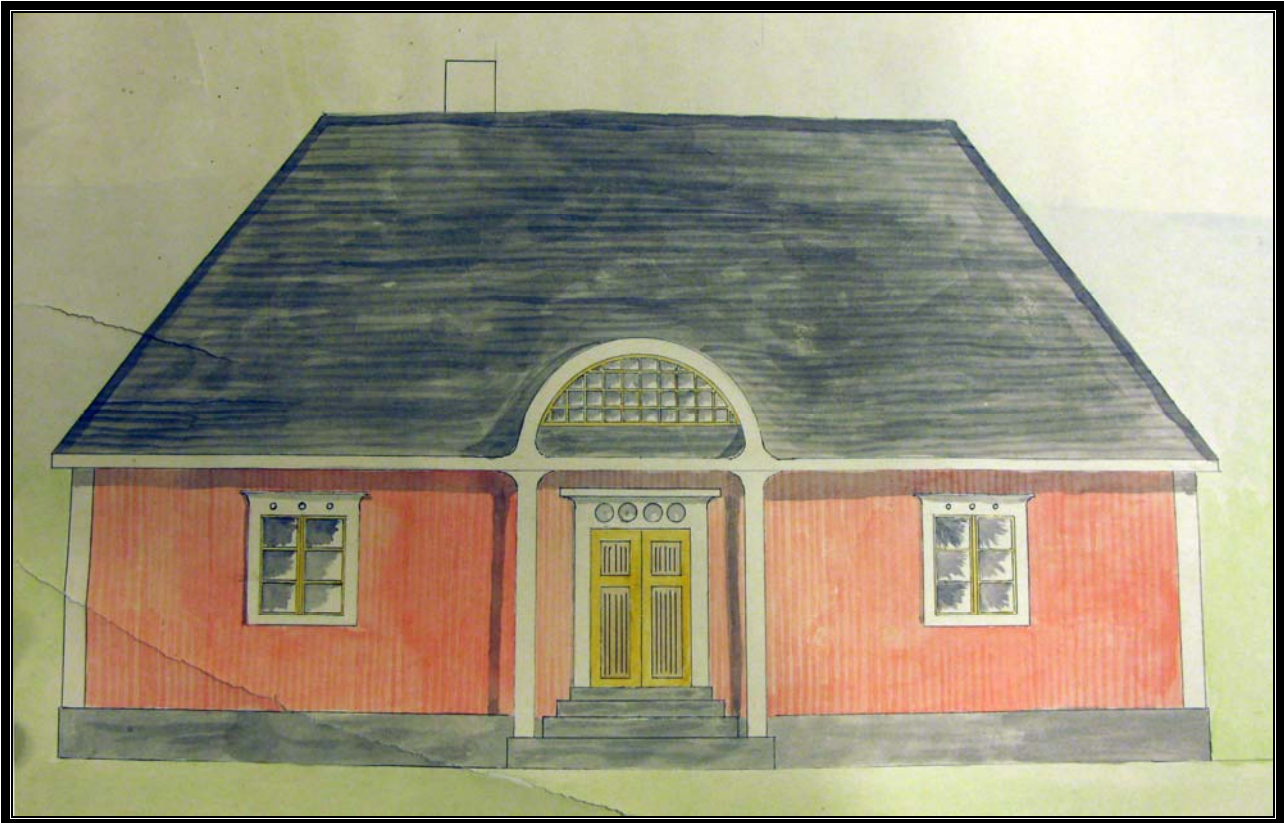
Vehmaisissa omanlaisena nähtävyytenä toimi Grahnin piirtämä kaarilato, joka sijaitsi Kaukajärven länsirannalla. Grahn ajatteli, että pyöreäkattoiseen latoon mahtuisi enemmän heiniä kuin perinteiseen satulakattoiseen latoon. Suurtilan isäntänä Grahn pyrki kehittelemään ja käyttöönottamaan uusia, varsinkin maatalouteen liittyviä innovaatioita. Tämä oli hyvin yleinen piirre etenkin liikemiestilanomistajien keskuudessa.

### **4.5.3. Muonamiesten talot**

Perheelliset muonamiehet muodostivat vakinaisen maataloustyövoiman Kaukajärvellä. He asuivat lampuotitilojen vanhoissa rakennuksissa kartanoniemellä, Tampere–Kangasala-maantien pohjoispuolella sekä Kaukajärven eteläpuolella.

Sotien välisenä aikana Suomessa rakennettiin tunnettujen arkkitehtien suunnitteleamia yhden perheen työväenasuntoja esimerkiksi Vanajanlinnaan ja Kauniaisten kartanoon. Molemmissa paikoissa asunnot sijoitettiin selvästi etäälle kartanon päärakennuksesta.

Bertel Grahn piirsi itse muonamiehille kolme samanlaista yhdenperheen taloa, joissa asuivat kartanon pitkäaikaiset työntekijät: vouti, muonamies sekä traktorikuski. Talot rakennettiin peräkkäin Kangasalantien pohjoispuolelle, lähelle kartanon pääporttia, mutta kuitenkin selvästi erilleen kartanon talusrakennuksista.



Yläpuolella:

**Kuva 4.41.** Muonamiesten asunnon julkisivupiirros. Kuvälähde: HMSA.

Asunto käsitti yhden huoneen, keittiön sekä kylmän eteistilan. Punaisissa hirsitaloissa oli aumakatot, jotka erikoisen muotonsa ja laajan kokonsa vuoksi edesauttoivat lempinimen ”käkikellotalot” syntymistä. Räystäs tuli aivan ikkunoiden ja oven yläreunaan, jolloin räystäään ja maan väli jäi lyhyeksi, kun taas matka räystäältä katonharjalle oli huomattavan pitkä.

Vasemmalla:

**Kuva 4.42.** On mahdollista, että oheinen kuva on otettu Grahnin suunnittelemasta muonamiesten talosta. Suunnitelmia ei välttämättä toteutettu aivan tarkalleen. Ikkunamalli, pylväät ja pariovet ovat samantyyppiset kuin Grahnin julkisivukuvassa. Kuvälähde: HMSA.



## 5. Kaukaniemen kulttuurihistorialliset arvot

Kulttuuriympäristön vaalimisessa on kyse valintojen tekemisestä sen suhteen, mitä ympäristön osia tai piirteitä halutaan erityisesti varjella. Kulttuurihistoriallisessa arvottamisessa esille tulleet alueet, kohteet ja/tai rakennukset analysoidaan ja niiden arvot eritellään, jotta voidaan valita, mitä halutaan saada säilymään. Mahdollinen vertailu tarkoittaa alueen historian ja sen nykytilan välisen suhteen arviointia.

Tämän luvun tarkoitus on toimia pohjamateriaalina Kaukaniemen arvoja käsittelevälle keskustelulle, jota käydään kaavaprosessin aikana. Ne arvot, jotka ovat edelleen havaittavissa tai palautettavissa, on merkitty tekstiin **lihavoidulla sinisellä**.

### 1) Historialliset todistusarvot

#### 1a) Rakennushistorialliset arvot

Rakennushistorialliset arvot sitoutuvat aikaan. Ne liittyvät rakennuksen, rakenteen tai rakennetun ympäristön

- arkkitehtuurihistoriaan,
- rakennustekniikkaan,
- rakennuttamiseen ja rakentamiseen sekä
- ominaisuuksiin, jotka johtuvat muutoksista, lisäyksistä ja korjauksista.

Kartanomiljöön suhteen voidaan nostaa esille seuraavia seikkoja:

- Kartano edusti sekä modernia rakentamista että uudenlaista kartanokulttuuria, jossa maata ostamalla synnyttiin kartanoksi kutsuttu suurviljelmä.
- Bertel Grahn käytti aikansa ja paikkakunnan tunnettuja suunnittelijoita (päärakennus: Torkel Nordman 1905/1906, Wivi Lönn 1909; näkötorni: Birger Federley).
- Kartanon päärakennus muotoutui kolmessa osassa siten, että vanha osa liitettiin aina uuden rakennuksen osaksi ja laajennukset tehtiin maaston muotoja mukaellen eri ilmansuuntiin.
- Rakennusteknisesti päärakennuksen viimeinen vaihe oli hirsihuvilan muuttaminen kivitaleksi siten, että hirsien päälle kiinnitettiin puuristikko, jonka päälle tehtiin rappaus. Päärakennuksen linnamaisuutta korostivat pääjulkisivun nurkkatornit.
- Merkittävimmät talousrakennukset rakennettiin alkuvaiheessa, jotta Grahn sai maataloustilansa heti tuottamaan.
- Talousrakennuksista väentupa ja navetta edustivat uudenaikaista rakentamista. Suurten renkitupien ja piikakamareiden sijaan väentuvassa eli pirttirakennuksessa oli leivintupa ja työväen asuinhuoneita. Navetassa oli automaattiset juomakupit ja betoniset virtsakaivot.
- Perheelliset muonamiehet muodostivat vakinaisen työvoiman kartanossa, ja Bertel Grahn piirsi kolme yhdenmukaista taloa voutille, muonamiehelle ja traktorikuskil-le. Yhden perheen työväenasuntoja rakennettiin sotien välisenä aikana esimerkiksi Vanajanlinnaan ja Kauniaisten kartanoon.

→ **Kartanoalueen historia detaljeineen sisältää paljon arvokasta tietoa jaettavaksi alueella esim. infotaulujen muodossa. Myös historia-aineiston julkaisemiselle lienee tilausta.**

## 1b) Historialliset arvot

Historiallisten arvojen kohdalla tunnistetaan ja arvioidaan sitä, miten hyvin ympäristö, kohde tai yksittäinen rakennus ilmentää erilaisia historiallisia kehityskulkuja sekä ilmiöitä. Tunnistamiseen ja arvioimiseen vaikuttavat inventointimenetelmät, inventoinnin sisällölliset tavoitteet sekä inventoinnissa käytetyt lähteet. Historialliset arvot kertovat, miten menneisyys näkyy alueessa ja/tai sen kohteissa.

### 1b-1. Asutushistoria, jossa voidaan erotella neljä vaihetta

- Kartanoalue sijoittuu isojaon aikaisen ryhmäkylän länsipuolelle. Ensimmäinen isojaokokartta on vuodelta 1735, josta eteenpäin asutus sijaitsi vakiintuneilla paikoillaan seuraavat 200 vuotta. Kaukaniemen alue oli pitkään viljelykäytössä.
- Kartanoalueen rakentaminen ja asuttaminen alkoi 1905. Kartanoelämä alkoi hiipua Bertel Grahnin kuoleman (1940) jälkeen.
- Tampereen kaupunki osti kartanoalueen 1952, jolloin rakennuksia ja osan maatalasta vuokrasi Saarioinen Oy. Sen ja Arteknon toiminta loppui 1970-luvun puolivälissä.
- Kartanoalueen rakennuskanta purettiin vuosina 1975–1985, minkä jälkeen alueen luonto alkoi pikkuhiljaa villiintyä ja eläimistä tuli alueen asukkaita.



**Kuva 5.1.** Kuva Haiharan suunnasta Sonnivuorelle. Kartanoalue oli avointa peltoa, jonka taustalla häämötti Soinilan, Gröötin ja Kauppilan muodostama ryhmäkylä. Kuvalähde: HMSA.

### 1b-2. Henkilöhistoria, liittyy Tampereen paikallishistoriaan

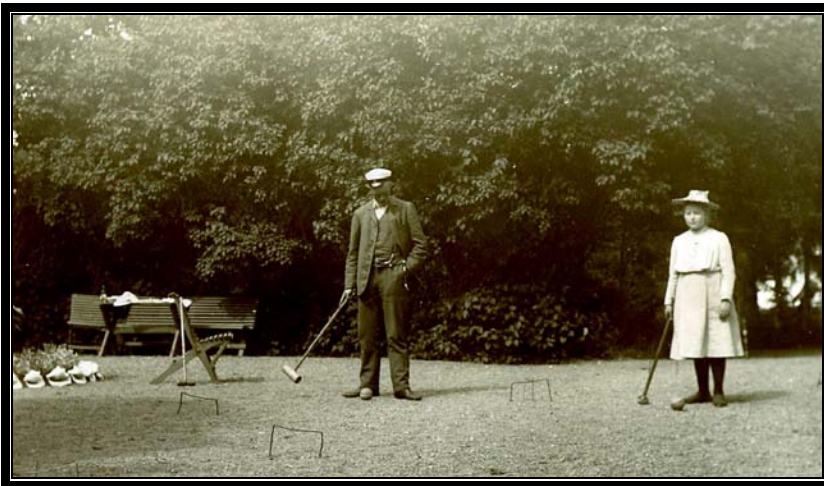
- Bertel Grahnin isä, Anshelm Grahn perusti Haiharan kartanoalueen Kaukajärven länsipäähän.
- Bertel Grahnin puoliso Dagmar, os. Hammarén, oli äidin puolen taustaltaan ruotsalaisperäistä Palmfeltien sotilassukua.
- Bertel Grahn teki omaa suurtilaa muodostaessaan maakauppoja Hatanpään kartanon agronomi Fredrik Idmanin kanssa.
- Bertel Grahn oli innovatiivinen isäntä, joka osallistui monenlaiseen toimintaan, mm. toimi Pohjois-Hämeen Hippoksen johtomiehenä, oli mukana perustamassa Messukylän sähköyhtiötä ja suunnitteli muonamiehilleen työväenasunnot. Myös Dagmar Grahn osallistui yhteiskunnalliseen elämään, mm. Tampereen Ratsastusseuran puitteissa.

### 1b-3. Liikennehistoria

- Vehmaisten läpi kulki hiidentie, joka yhdisti rautakautisia asutuskeskuksia.
- Kuninkaan kartastosta nähdään, että ns. Kyröskankaantie, joka oli yksi varhaisimmista sisämaan ja Pohjanlahden rannikon välisistä teistä, kulki Kaukajärven pohjoispuolitse. Liikenneyhteydet olivat hyvät jo isojaon alkua ajoista lähtien.

- Kaukajärven kartanoalueen sisällä merkittävin tielinjaus on Kangasalan maantieltä kartanon päärakennuksen eteen johtanut koivukuja, joka on maastossa edelleen helppo paikallistaa. Toisaalta kuja johdatti tulijan kartanoon, toisaalta se loi etäisyyttä kyläläisiin ja ohikulkijoihin. Näin se loi arvokkuutta ja miljöön tilallista hierarkiaa.  
→ **Koivukujanteelle on mahdollista palauttaa kunnostuksen myötä sen alkuperäinen asema kartanoalueelle johdattavana elementtinä.**

#### 1b–4. Sosiaalhistoria



**Kuva 5.2.** Kroketin pelaamista Haiharan kartanossa.

Kuvalähde: HMSA.

- Isäntäväki otti vilkkaasti osaa seudun seuraelämään ja yhteyttä pidettiin varsinkin Haiharan kartanoon, jonne oli näköyhteys Kaukajärven yli. Seuraelämään kuului kiipeäminen Sonnivuorelle näköaloja ihailemaan.  
→ **Maisemallinen yhteys Kaukaniemen ja Haiharan välillä on mahdollista palauttaa jossain määrin.**

- Sosiaalisen hierarkian normit olivat tiukat eli herrasväki ja työväki olivat hyvin vähän tekemisissä toistensa kanssa. Herrasväen aluetta oli miespiha ja palkollisten aluetta sisempi ja ulompi talouspiha.
- Palkolliskunta oli hierarkkisesti järjestäytynyt; tämä ilmeni siinä, miten työntekijä asui ja missä hän söi. Työnjohtajalla eli pehtorilla oli oma asunto, joka oli neliöiltään suurempi kuin muilla palkollisilla.
- Väentupa eli pirttirakennus toimi sekä työnjohdollisena keskuksena että työväen juhlapaikkana. Haiharan työväen kanssa juhlittiin myös yhdessä.  
→ **Jos alueelta halutaan osoittaa kokoontumispaikka, luontevinta on sijoittaa se edelleen tunnistettavan väentuvan sokkelialueen tuntumaan.**

#### 1b–5. Talous- ja teollisuushistoria

- Vehmaisten jakokunnan taloista yksikään ei omistanut erämaita, joten alueella keskityttiin jo varhain karjanhoitoon ja maanviljelyyn.
- Kartanon alue oli jo ensimmäisessä isojakokartassa avointa viljelymaata.
- Grahn kehittäi ja otti käyttöön uusia, varsinkin maatalouteen liittyviä innovaatioita, kuten salaojituksen, itse suunnitellun pyöreäkattoisen heinäladon.
- Kaukajärvi tunnettiin maatalouden harjoittelu- ja tarkkailutilana, jossa vieraili maatalousretkikuntia. Karjan maidon ja rasvan keskituotantoa seurattiin.
- Kartanoalueen pienteollisuudella (mylly, saha, paja) oli myös paikallista merkitystä.
- Saarioisten taimitarha ja mansikkamaa toivat jatkumon kartanoalueen viljelyhistoriaan
- Kartanon navetassa toimi Arteknon kangaspaino, jonka asiakkaana oli mm. Suomen Trikoo. Osa kangaskuosien suunnittelijoista oli valtakunnallisesti tunnettuja, kuten Maija Isola ja Toini Muona.

- Artekno kehitteli vaahtopolystyreenituotteita, kuten rakeita ja kukkaruukkuja, jotka yhdessä Saarioisten Humusol- tuotesarjan kanssa muodostivat kokonaisen tuoteperheen. Saarioinen oli maamme ensimmäisiä pussitetun mullan myyjiä. Muita tuotteita olivat termokset, eristelevyt sekä pelastusrenkaat ja –tarvikkeet.
- Arteknon lujitemuovituotteisiin lukeutuvat mm. lasikuituveneet, huonekalut ja muovimuotit. Arteknosta muodostui pian Suomen suurin pienveneiden valmistaja. Eero Aarnion Pallo-tuolia valmistettiin Kaukajärvellä 1960-luvun lopussa.

#### 1b–6. Sotahistoria

- Vuoden 1918 sodan aikana kartanossa asui ja toimi ruotsalainen prikaati, valkoisten lento-osasto I sekä Punaisen Ristin kenttäsairaala.
- Talvisodan aikana kartanossa toimi Ilmatieteellinen keskuslaitos.
- Jatkosodan aikana ja jälkeen kartanoon majoittui sotilaita, hevosia sekä evakoita.

## **2) Säilyneisyysarvot**

Säilyneisyydellä ei tarkoiteta alkuperäisyyttä, vaan historiallisten kerrostumien jatkuvuutta. Säilyneisyysarvot lomittuvat kohdan 1 historiallisiin todistusarvoihin. Säilyneisyys voi liittyä kohteen tai ympäristön alkuperäisiin käyttötarkoituksiin ja sen lisäksi uusiin käyttömuotoihin, jotka ovat mahdollistaneet kohteen tai ympäristön säilymisen ja parhaassa tapauksessa luoneet uusia ominaisuuksia. Käytön lisäksi voidaan arvioida hoitoa ja lisärakentamista.

Kartanomiljöön suhteen voidaan nostaa esille seuraavia seikkoja:

- Kartanon kulta-ajan jälkeen alueen rakennuksilla on ollut muita käyttötarkoituksia: asuntoja, painosali ja siihen läheisesti liittyvät toiminnot, taimi- ja muovipakkaamot, varasto, sablonaverstas sekä kukkaruukkujen pakkaamo ja lähettämö.
- Kun rakennuskannalle ei ollut enää käyttöä tai se oli päässyt huonoon kuntoon, rakennukset purettiin. Joistakin rakennuksista jäi jäljelle edelleen erottuvat perustukset, osasta taas vain osia.

## **3) Rakennustaiteelliset, esteettiset ja visuaaliset arvot**

### **3a) Rakennustaiteelliset arvot**

Rakennustaiteelliset arvot liittyvät rakennusten estetiikkaan, arkkitehtuurin muodonantoon ja toiminnallisiin ratkaisuihin. Myös rakennuksen yksittäiset osat voivat olla arvokkaita, kuten sisätilojen tai julkisivun yksityiskohdat.



**Kuva 5.3.** Kartanon päärakennusta on kuvattu pääosin niin, että pääjulkisivu näkyy viistosti. Tässä kuvaesimerkissä tulija saapuu koivukujaa pitkin päärakennuksen luo. Kuva kertoo ensivaikutelman päärakennuksesta: valkoinen kivitalo, jossa nurkkatornit. Muotokielessä korostuu symmetrisyys. Ympärillä on istutettu, puistomainen piha. Kuvalähde: Suomen maatilat 1931, 841.

Sisätiloihin ei tässä selvityksessä ole paneuduttu, sillä niitä on käsitelty kattavasti Mäntylän työssä. Merkittävin interiööridetalji lienee kuvanveistäjä Richard Rautalinin suunnittelemat suuret, kolmionmuotoiset kipsireliefit, jotka sijaitsivat alahallista toiseen kerrokseen johtavan portaikon seinillä.

Eräs rakennussuunnittelua ohjaava tekijä oli näköalat. Niin Nordmanin kuin Lönninkin suunnitelmissa varattiin katselupaikkoja näköalojen ihailuun. Kuistien ja parvekkeiden lisäksi myös palvelijoiden luoteistornista näkyi järvelle ja pelloille. Parhaat näköalat päärakennuksessa oli rouvan huoneesta, jossa ikkunoiden sijoittelu ja mitoitus sekä huonekorkeus oli tarkkaan harkittu. Kartanon tapakulttuuriin ja perinteisiin kuului myös Sonnivuorella käyminen sekä näkötornin aikaan että sen purkamisen jälkeen. Sonnivuoren näköalapaikalle vieneiden kiviportaiden luo ryhmityttiin ryhmäkuvaa varten.

→ **Näköyhteyksien avaaminen Kaukajärvelle päärakennuksen paikalta historiallisten tietojen pohjalta.**



**Kuvat 5.4. ja 5.5.** Pääoven edustasanteellekin oli varattu paikka istuskeluun ja seurusteluun ja näin mahdollisuus näkymien katseluun. Oikeanpuoleinen kuva on oletettavasti otettu 1910-luvulla; hyvät näköalat innoittivat myös niiden taltioimiseen. Kuvälähde: HMSA.

### 3b) Ympäristölliset ja maisemalliset arvot

- Kaukaniemi ja Sonnivuori ovat olleet Kaukajärven pohjoisrannalla selkeästi erottuvia maamerkkejä
- Grahn tähtäsi maakaupoillaan yhtenäisen alueen muodostamiseen Haiharan kartanon maiden kanssa. Kaukajärven ja Haiharan kartanot tekivät paljon yhteistyötä; tähän vaikuttivat sukulaisuussuhteet ja maisemallinen yhteys Kaukajärven ylitse. Molemmat kartanot olivat sijoittuneet korkean maastomuodostelman viereen, sille pariaksi (Kaukaniemi ~ Sonnivuori / Haihara ~ Hikivuori)
  - **Maisemallinen yhteys Kaukaniemen ja Haiharan välillä voitaisiin osin palauttaa.**
- Kaukajärven kartanon päärakennus muodosti yhdessä kartanopuiston kanssa oman maisemallisen kokonaisuutensa.
  - **Kartanopuiston muotopuutarhausasta voitaisiin nostaa esille viitteitä esim. opastaulun muodossa.**
- Näkymät ovat olleet perusperiaatteena sekä rakennussuunnittelussa (mm. ikkunoiden sijoittelu, muoto ja korkeussuhteet) että herrasväen arkielämässä.

- Koivukujanne johdatti tulijat kartanon päärakennuksen eteen kulmittain ja toimi maamerkinä useiden vuosikymmenien ajan, so. lähinnä niin kauan kuin koivukujanteen ympäristö oli avointa maisematilaa  
→ **Koivukujanteen palauttaminen mahdollistaisi sen alkuperäisen aseman kartanoalueelle johdattavana elementtinä kunnostuksen myötä.**
- Koivukujan länsipuolinen avoin alue on ainoa muistuma laajemmasta, maanviljely-kulttuurin aikaisesta avoimesta tilasta. Koivukujanteen puiden välistä on ollut näköyhteys Kaukajärvelle.  
→ **Näköyhteyden palauttaminen Kaukajärvelle.**
- Sonnivuoren laelle nouseminen kuului kartanovieraiden rituaaleihin; sieltä avautuvia näkymiä tarkasteltiin esteettisen maisemakokemuksen perspektiivistä, mutta myös tuotantomaiseman tarkkailemisen perspektiivistä. Tarkastelukulma vaihteli kauko- ja lähimaiseman välillä.  
→ **Näköyhteyden palauttaminen Kaukajärvelle.**



**Kuva 5.6.** Näkymä Haiharasta Kaukajärven itäpäähän. Sonnivuori oli järven pohjoisrannan selkein maamerkki. Kuvalähde: HMSA.

#### **4) Identiteetti- ja symbolimerkitykset**

Identiteetillä tarkoitetaan niitä yksilön tai kohteen ominaisuuksia tai piirteitä, joiden perusteella se on mahdollista erottaa muista yksilöistä tai kohteista. Symbolilla viitataan tunnusmerkkeihin, jotka yhdistetään erilaisiin asioihin ja käsitteisiin; perinteisenä esimerkkinä voidaan pitää lippua.

Kulttuurihistoriallisista arvoista puhuttaessa identiteettiarvojen ja symbolimerkitysten tulee olla jo olemassa olevia, tunnistettuja ja määriteltyjä; Suomen ja Tampereen mittakaavassa tällainen on esimerkiksi Näsinneula. Vehmaisten mittakaavassa Kaukaniemen identiteetti- ja symbolimerkitykset ovat parhaiten paikallisten asukkaiden tiedossa. Parhaimmillaan esimerkiksi omakotiyhdistys voisi toimia merkitysten välittävänä osapuolena asemakaavituksen suuntaan.

Kartanomiljöön suhteen voidaan nostaa esille seuraavia seikkoja:

- Kaukajärven kartano edusti 1900-luvun alussa uudenlaista herraskartanokulttuuria. Vanha kartanokulttuuri perustui kruunun myöntämiin läänityksiin tai säterivapauteen (vapaus veroista), ja aatellinen vietti kartanossa säädynmukaista elämää. Kaukajärven kartanossa keskityttiin maanviljelykseen, karjanhoitoon ja pienteollisuuteen.  
→ **Kaavoituksen nimistöön otetaan kartanon isäntäväen erisnimiä sekä alueen käyttöön ja toimintoihin liittyvää tematiikkaa.**
- Useista eri osa-alueista koostuvaan kartanopuistoon istutettiin Grahnin suvun tunnuksena kuusiryhmiä.  
→ **Jos halutaan noudattaa Grahnin suvun perinteitä, istutetaan kartanopuiston alueelle eri lajeja edustavia kuusia ryhmiä.**



**Kuvat 5.7. ja 5.8.** Koska Kaukajärven kartano oli mallitila, sen karjasta otettiin runsaasti poseerauskuvia, yleensä aina tallin pariovien edessä. Joidenkin kuvien kohdalla oli valokuva-albumissa merkintä "Max", se lienee ollut eniten käytetty esittelysonni. Kuvalähde: HMSA.



**Kuva 5.9.** Vuoden 1946 ilmakehuvaan on merkitty sinisillä ympyröillä piha-alueen merkittävimmät kuusiryhmit. Näistä kaksi ryhmää jää koivukujan päästä kartanon päärakennukselle johtavan tien itäpuolelle ja yksi ryhmä toimii päärakennuksen pääovelta lähtevän puistoakselin päätteenä.

## LÄHTEET

### Kirjallisuus

**Alhonen**, Pentti, **Salo**, Unto, **Suvanto**, Seppo & **Rasila**, Viljo. Tampereen historia, osa 1. Vaiheet ennen 1840-lukua. Tampere: Tampereen kaupunki, 1988.

**Avotie**, Kaisu & Leena. Saarioinen: kartanosta elintarvikekonserniksi. Helsinki: WSOY, 2011.

**Biografiakeskus**, Vuorineuvos Pentti Avotie 1924–2004. (2008) Ilkka Nummela. <<http://www.kansallisbiografia.fi/talousvaikuttajat/?iid=1947>>, Luettu 28.1.2013.

**Bremer**, Aarne. Ilmavoimien osallistuminen Suomen vapaussotaan v. 1918. Helsinki: Ota-va, 1934.

**Jonasson**, Felix et al (toim.). Suomen maatilat. Tietokirja maamme keskikokoisista ja suurista maatiloista. II osa, Hämeen lääni. Porvoo: WSOY, 1931.

**Jutikkala**, Eino. Tampereen historia, osa 3. Vuodesta 1905 vuoteen 1945. Tampere: Tampereen kaupunki, 1979.

**Kanerva**, Unto. Messukylän kunnallishallinnon historiaa. Messukylä: Messukylän kunta, 1946.

**Kaukajärven** kartanoon kuuluvien eräitten tilojen ostaminen kaupungille. Teoksessa Kertomus Tampereen kaupungin kunnallishallinnosta 1952. Valtuuston kertomus 24.9.1952, asia nro 17. Tampere: Tampereen kaupunki, 1952, 709-724.

**Mäntylä**, Mirja. Kaukajärven kartanon rakentaminen ja tilankäyttö 1905–1939. Pro gradu – tutkielma, humanistinen tiedekunta, filosofian, historian, kulttuurin ja taiteiden tutkimuksen laitos. Helsingin yliopisto, 2012.

**Niinimäki**, Kirsi & **Saloniemi**, Marjo-Riitta (toim.). Kretongista printtiin. Suomalaisen painokankaan historia. Helsinki: Maahenki, 2008.

**Rasila**, Viljo.

Tampereen historia, osa 2. 1840-luvulta vuoteen 1905. Tampere: Tampereen kaupunki, 1984.

Tampereen historia, osa 4. Vuodesta 1944 vuoteen 1990. Tampere: Tampereen kaupunki, 1992.

**Riihonen**, Eeva. Kaukajärven tarinoita. Tampereen kaupunginosat –julkaisusarja, osa VI. Tampere, Tampereen kaupunki, Kaukajärvisseura, 1995.

**Saarioisten** historia.<<http://www.saarioinen.fi/saarioinen/yritys/historia>>, luettu 28.1.2013.

**Suomen** maatilat, osa 2: Hämeen lääni. Porvoo: WSOY 1931.



**Tampereen** kaupunki. Intranet-kartan nimistö-tietokanta.

**Wacklin**, Matti. Vehmainen. Kartanon kupeesta kaupunkikyläksi. Vehmainen–Holvasti–Leinola–Kiveliö. Tampereen kaupunginosat –julkaisusarja, osa XXI. Tampere, Tampereen kaupunki, Vehmaisten omakotiyhdistys ry, 2002.

### Kartta- ja kuvalähteet

**Alanen**, Timo & **Kepsu** Saulo. Kuninkaan kartasto Suomesta 1776–1805. Suomalaisen kirjallisuuden seuran toimituksia 505. Helsinki: Suomalaisen kirjallisuuden seura, 1989.

**Avotie**, Kaisu & Leena. Saarioinen: kartanosta elintarvikekonserniksi. Helsinki: WSOY, 2011.

**Digitaaliarkisto**. Arkistolaitos. Senaatinkartta 1912, sarja Ib Senaatin kartasto, rivit XIX–XX, lehdet 24–25 Tampere. < <http://digi.narc.fi/digi/>>, luettu 25.2.2013.

**Haiharan** museosäätiön arkisto. Tampere. (*Kuvateksteissä lyhennettynä HMSA*)

BXI Kartat ja rakennuspiirustukset

BXI4:4 Kaukajärven päärakennuksen julkisivu, Wivi Lönn, 1909

BXI4:6 Paviljonkipiirustus, Georg Henriksson, 1933

BXI4:16 Piirustus muonamiesten rakennukseen

BXI4:17 Makasiini

XIV1 Valokuvat:

Albumit 14, 21 ja 25 Mm. Haiharan kylä, Lönnin huvimaja

Albumi 15 Kaukajärven kartanon mailta; karjanhoitoa

Albumi 16 Kuvia Gunvor Grahniasta, Haiharan ja Kaukajärven kartanosta

Albumi 18 Haiharan kartanon mailta, Kaukajärven kartano

Albumi 41 Dagmar Grahn albumi: Holmenkollenilta, Kaukajärveltä

**Kansallisarkisto**. Helsinki. (isojakokartat)

**Lentokuva** Vallas Oy.

**Mäntylä**, Mirja. Kaukajärven kartanon rakentaminen ja tilankäyttö 1905–1939. Pro gradu – tutkielma, humanistinen tiedekunta, filosofian, historian, kulttuurin ja taiteiden tutkimuksen laitos. Helsingin yliopisto, 2012.

**Suomen** maatilat, osa 2: Hämeen lääni. Porvoo: WSOY 1931.

**Tampereen** kaupungin arkistot. Tampere.

**Työväenmuseo** Werstas. Tampere.

**Vapriikin** kuva-arkisto. Tampere.

**Wacklin**, Matti. Vehmainen. Kartanon kupeesta kaupunkikyläksi. Vehmainen–Holvasti–Leinola–Kiveliö. Tampereen kaupunginosat –julkaisusarja, osa XXI. Tampere, Tampereen kaupunki, Vehmaisten omakotiyhdistys ry, 2002.