



TAMPERE

KAUKANIEMEN ASEMAKAAVA-ALUEEN (kaava nro 8455) ARKEOLOGINEN TARKKUUSINVENTOINTI 2013



SISÄLLYSLUETTELO

1	Johdanto	3
2	Inventointialue	4
2.1	Topografia	4
2.2	Tutkimushistoria ja alueen irtolöydöt	4
2.3	Alueen vesistöhistoria	5
2.4	Alue ja sen lähistö historiallisissa kartoissa	5
2.5	Kaukajärven kartanon historiasta	8
3	Menetelmät	9
3.1	Esityövaihe	9
3.2	Kenttätöiden toteuttaminen, dokumentaatio ja inventoinnin jälkityöt	10
4	Tulokset	11
5	Lähteet	12
	Luettelo kohteista	13
	Muut kohteet	15
	Irtolöydöt	99

Liite 1. Digitaalikuvaluettelo

Liite 2. Kuvaukset koekuoppien maannoksista

Kartta 1. Kohteiden sijainti, MK 1: 1500

Kartta 2. Kohteiden sijainti, MK 1: 1000

Taustakartat:

- Maanmittauslaitoksen Maastotietokannan 10/2012 aineistoa
http://www.maanmittauslaitos.fi/avoindata_lisenssi_versio1_20120501
- Tampereen kaupunkimittaus 2013

TAMPERE**KAUKANIEMEN ASEMAKAAVA-ALUEEN ARKEOLOGINEN INVENTOINTI 2013****TIIVISTELMÄ**

Kulttuuriympäristöpalvelut Heiskanen & Luoto Oy suoritti arkeologisen tarkkuusinventoinnin Tampereen Kaukaniemen asemakaava-alueella. Inventoinnin kenttätyöt tehtiin 22., 27. – 28.5. ja 10.6.2013, ja niistä vastasi arkeologi (FM) Kirsi Luoto. Kenttätöissä oli osan aikaa mukana myös rakennustutkija Jari Heiskanen. Inventoinnissa etsittiin uusia muinaisjäänöksiä sekä dokumentoitiin alueella sijaitsevat muut kulttuurihistoriallisesti arvokkaat kohteet. Inventoinnissa huomioitiin niin esihistorialliset kuin historiallisenkin ajan muinaisjäänökset, ja sen kustannuksista vastasi Tampereen kaupunki. Inventoinnissa dokumentoitiin yhteensä 27 Kaukajärven kartanoon liittyvää nk. muuta kohdetta. Kohteista 19:n katsotaan olevan sen kaltaisia, että ne olisi huomioitava kaavoituksessa suojeltavina rakenteina. Kartanoon liittyvien rakenteiden lisäksi inventoinnissa tarkastettiin myös yksi historiallinen tiekohde (Tammerkoski – Hämeenlinna tielinja) sekä mahdollinen poikkikirveen löytöpaikka.

ARKISTO-JA REKISTERITIEDOT:

Tutkimuksen laji:	asemakaava-alueen arkeologinen inventointi
Tutkimuslaitos:	Kulttuuriympäristöpalvelut Heiskanen & Luoto Oy
Inventoija:	FM Kirsi Luoto
Kenttätyöaika:	22., 27. - 28.6.2013
Peruskartta:	2123 11
Inventointialueen sijainti:	ETRS-TM35FIN P: 6819104 - 6819984 I: 335673 - 336097
Tutkimusten rahoittaja:	Tampereen kaupunki
Alkuperäinen tutkimuskertomus:	Kulttuuriympäristöpalvelut Heiskanen & Luoto Oy, arkisto
Kopiot:	Tampereen kaupunki Museovirasto Pirkanmaan maakuntamuseo
Löydöt:	Ei löytöjä.
Aikaisemmat tutkimukset:	Jouko Rätty 1972 inventointi Teija Nurminen 1994 inventointi
Tutkimuksen kuvat:	Tampere, Kaukaniemen asemakaava-alueen arkeologinen inventointi 2013: 1 -45 (Kulttuuriympäristöpalvelut Heiskanen & Luoto Oy:n arkistossa)



Kuva 1. Inventointialueen sijainti merkitty kartalle punaisella. Pohjakartta © Maanmittauslaitos 2012.



Kuva 2. Asemakaava-alueen raja merkitty kartalle punaisella, pintapoisittu alue vihreällä ja koekuopat punaisella. Ruskealla rasterilla alueet, joissa suoritettiin tarkkoja mittauksia tai erityisen tarkkaa silmämääräistä havainnointia. Koko kaava-alue tarkastettiin kauttaaltaan silmämääräisesti. Pohjakartta © Maanmittauslaitos 2012.

1 Johdanto

Kulttuuriympäristöpalvelut Heiskanen & Luoto Oy suoritti arkeologisen inventoinnin Tampereen Kaukaniemen asemakaava-alueella. Pirkanmaan maakuntamuseo on asemakaavan osallistumis- ja arviointisuunnitelmassa edellyttänyt arkeologisen tarkkuusinventoinnin tekemistä kyseessä olevalla kaava-alueella. Inventoinnin kenttätyöt tehtiin 22., 27. – 28.5. ja 10.6.2013, ja niistä vastasi arkeologi (FM) Kirsi Luoto. Inventoinnin kenttätyöissä oli osan aikaa mukana myös rakennustutkija Jari Heiskanen Kulttuuriympäristöpalvelut Heiskanen & Luoto Oy:stä. Inventoinnissa etsittiin uusia muinaisjäännöksiä asemakaava-alueen arkeologisesti potentiaa-

leilta alueilta sekä dokumentoitiin alueella sijaitsevat muut kulttuurihistoriallisesti arvokkaat kohteet. Inventoinnissa huomioitiin niin esihistorialliset kuin historiallisenkin ajan muinaisjäänökset. Inventoinnin kustannuksista vastasi Tampereen kaupunki.

Raportissa toistuvat termit ”kiinteä muinaisjäänös” ja ”suojeltava rakenne”. Kiinteä muinaisjäänös -termi tulee muinaismuistolaisesta. Kiinteät muinaisjäänökset ovat maisemassa tai maaperässä säilyneitä esihistoriallisia tai historiallisen ajan rakenteita ja kerrostumia, jotka ovat syntyneet paikalla kauan sitten eläneiden ihmisten toiminnasta. Ne ovat joskus maastossa silmin havaittavissa ja selvästi erottuvia, kuten hautaröykkiöt tai linnavuoret. Osa kiinteistä muinaisjäänöksistä, kuten esimerkiksi useimmat kivikautiset asuinpaikat, ei kuitenkaan ole maanpinnalle havaittavissa. Kiinteät muinaisjäänökset ovat muinaismuistolain rauhoittamia. Suojeltava rakenne -termiä käytetään sellaisista rakenteista, joita ei voida lukea kiinteiksi muinaisjäänöksiksi, mutta joiden katsotaan kuitenkin omaavan kulttuurihistoriallista arvoa. Tässä inventoinnissa suojeltaviksi rakenteiksi on ehdotettu Kaukajärven kartanon toimintaan liittyvien rakennusten jäännöksiä, jotka olisi hyvä suojella asemakaavoituksen keinoin.

2 Inventointialue

2.1 Topografia

Inventointialue sijaitsee itä-Tampereella, Kaukajärvi-nimisen järven pohjoisrannalla olevassa Kaukaniemessä (kuva 1). Alue rajautuu pohjoisessa Tampereelta Kangasalle johtavaan Kangasalantiehen, idässä ja lännessä aluetta rajaavat pientaloalueet. Pääosa inventointialueesta on metsittynyttä entistä peltoa. Kaukaniemi sijaitsee korkeussuhteiltaan korkeuskäyrien 88 – 105 m mpy välisellä alueella. Niemen eteläosassa sijaitsee topografialtaan jyrkkäpiirteinen Sonnivuori, jonka laki sijaitsee noin 113 m mpy korkeudella. Selkein vanha rantamuodostuma on havaittavissa noin 95 m mpy korkeudella, mistä lähtien rantatörmä viettää jyrkkänä Kaukajärveen.

2.2 Tutkimushistoria ja alueen irtolöydöt

Ensimmäinen Kaukaniemen aluetta koskeva arkeologinen selvitys on vuodelta 1972, jolloin arkeologi Jouko Rätty inventoi Tampereen alueen muinaisjäänöksiä Museoviraston toimesta. Inventointiraportissa (s. 22, kohde 23) mainitaan Tampereen Kaukajärvellä sijaitseva kourutaltan löytöpaikka. Kourutaltta (HM 778) on löydetty Kaukajärven tilan mailta vuonna 1911 ojan kaivun yhteydessä, noin metrin syvyydeltä maasta. Rätty olettaa löydön tulleen Kaukajärven pohjoisrannalta, nykyisen Kaukaniemen alueelta, mutta täyttä varmuutta asiasta ei ole.

Rädyn jälkeen Kaukaniemen aluetta on inventoinut Tampereen museoiden (nykyinen Pirkanmaan maakuntamuseo) toimesta Teija Nurminen. Nurmisen vuonna 1994 tekemässä inventoinnissa mainitaan sama, jo Rädyn raportissa esitelty kourutaltan löytöpaikka. Inventoinnissa löytöpaikan alue tarkastettiin ja Kaukajärven tilan päärakennuksen alueelle niemeen tehtiin kaksi koekuoppaa, joista ei kuitenkaan löydetty mitään. Raportissa mainitaan myös, että alueella oli havaittavissa epämääräisiä kaivantoja, joiden arveltiin liittyvän mahdollisesti vuoden 1918 sisällissodan tapahtumiin. Mitään perusteluja tälle olettamukselle ei inventointiraportista kuitenkaan esitetä.

2.3 Alueen vesistöhistoria

Ancylusajan ylin ranta, joka ajoittuu 8. ja 7. vuosituhannen vaihteeseen, ympäröi Tampereen alanteita 115 – 100 m korkeudella. Vesi verhosi Näsijärven ja Pyhäjärven altaat ja rannat, mutta Aitolahden ja Teiskon kallioiset metsät olivat jo paljastuneet, samoin Lempäälän rajamaa. Sen jälkeen merenpinta laski nopeasti, niin että 7. ja 6. vuosituhannen vaihteessa ranta lienee ollut noin 80 m mpy tasossa. Näsijärven ja Pyhäjärven rantavyöhykkeet maatuivat ja Näsijärvi kuroutui erilliseksi järveksi merenpinnan laskettua Ancylusaviheen lopussa alle 90 m mpy tason. 6. ja 5. vuosituhannen vaihteeseen mennessä merenpinta aleni 80 metristä 65 metriin, ja jätti 6. vuosituhannen alussa Pyhäjärven noin 75 m mpy tasolle. 6. vuosituhannen alkupuolella kuivui myös Viinikanojan – lidesjärven – Vuohenojan alanne. (Alhonen et al. 1988, 63)

Tampereen seudulta oli jo esihistoriallisella ajalla erinomaiset vesiyhteydet useisiin ilmaansuuntiin. Yksi näistä johti Pyhäjärvestä lidesjärven – Kaukajärven – Suoramajanjärven – Kirkkojärven kautta reitti Roineeseen. Väylän merkitystä vielä historiallisella ajalla kuvaa kyseisen vesistön varren kylien yhteinen jakokuntanimitys ”Salmikunta”. (Alhonen et al. 1988, 55) Kaukaniemi sijaitsee tämän vielä historiallisellakin ajalla hyödynnetyn väylän pohjoisrannalla, liikeenteellisesti tärkeän reitin varrella.

2.4 Alue ja sen lähistö historiallisissa kartoissa

Välittömästi kaava-alueen itäpuolella sijaitsee historiallinen Vehmaisten kylän tonttima. 1500-luvun maakirjoissa mainitaan Vehmaisten kylässä olleen neljästä viiteen taloa. Ensimmäinen karttaesitys kyläpaikasta on 1600-luvun puolivälin aikoihin tehty esitys Tammerkosken seudun kylistä (kuva 3). Pienimittakaavaisessa karttaesityksessä Vehmaisten kylä on merkitty Kaukajärven pohjoisrannalle.



Kuva 3. Karttaotteessa on kuvattuna Kaukajärven länsipuolella sijaitseva Messukylän kirkko sekä Kaukajärven pohjoispuolella kulkevan maantien varren kylät Juvela, Rasu, Vehmas ja Vatjala. (Kuvälähde: Alhonen et al. 1988, 343.)

Seuraava karttaesitys Vehmaisten kylästä on Daniel Ekmanin kartta vuodelta 1735 (kuva 4). Kartan mukaan Kaukaniemen alue on tuolloin ollut pääasiassa peltoa. Kartassa on myös esitetty inventointialueen pohjoisosaan sijoittuvan Tampere – Hämeenlinna maantien linjaus.



Kuva 4. Daniel Ekmanin (1735) kartassa inventointialue on pääosin raivattua peltoa ja sen pohjoisosassa kulkee Tammerkoski – Hämeenlinna –tien linjaus. Vehmaisten kylän tonttimaa sijaitsee niukasti inventointialueen itäpuolella.

Kaukaniemen alue ja Vehmaisten kylä esiintyy suurpiirteisesti kuvattuna myös Kuninkaan kartaston rekognosointikartassa 1780-luvulta (kuva 5). Vuoden 1802 (Pelander) isojakokartan mukaan ei tilanne Kaukaniemen alueella ole muuttunut sitten Ekmanin 1700-luvun alkupuolella tehdyn kartoituksen; alue on yhä pääosin viljeltyä peltoa (kuva 6).



Kuva 5. Kuninkaan kartaston karttaan 1700-luvun lopulta on merkitty myös historiallinen Tammerkoski – Hämeenlinna tielinjaus sekä Vehmaisten kylätontin suurpiirteinen sijainti Kaukaniemessä. (Kartta: Alanen & Kepsu 1989)



Kuva 6. Ote Pelanderin (1802, 1850-53, 1855) Vehmaisten kylän omistuksia kuvaavasta isojakokartasta. Kaukaniemen alue on lähes kokonaan peltoa, eteläosassa sijaitsee kallioinen Sonnivuori. Niemen pohjoispuolella kulkee historiallinen tielinja, Vehmaisten kylän tonttimaa sijaitsee niemen itäosassa ja osin nykyisen Kangasalantien pohjoispuolella.

2.5 Kaukajärven kartanon historiasta

Kaukajärven kartanon perustaja Bertel Grahn syntyi vuonna 1877 ja vietti lapsuutensa Haiharan kartanossa. Vuosien 1900–1914 aikana Grahn lunasti pääasiassa Hatanpään kartanolle kuuluneita maita Kaukajärven ympäriltä ja muodosti Kaukajärven kartanon, josta tuli 1910-luvulla Tampereen lähiympäristön suurin maatila. Kartanon maat muodostivat lähes yhtenäisen alueen Kaukajärven ympärille. (Törmä 2013, 3)

Kaukaniemessä ei ennen Grahnin sinne ensimmäisenä rakennuttamaa hirsihuvilaa ollut muuta kuin peltoa ja rantametsää. Torkel Nordman laati huvilasuunnitelman 1904 ja itse huvila valmistui kesällä 1905. Myöhemmin Nordman laati hirsihuvilan laajennussuunnitelmat ja uusi huvila valmistui 1906. Grahn nimesi muodostamansa tilan Kaukajärven kartanoksi. Kartanoksi nimeäminen edellytti automaattisesti suurtilan asemaa ja merkitystä korostavan päärakennuksen rakennuttamista. Saman vuonna kun Grahn ylennettiin pankinjohtajaksi (1909) valmistuivat kartanon päärakennuksen muutos- ja laajennustyöt arkkitehti Wivi Lönnin jugendtyylisen suunnitelmien mukaan. (Törmä 2013, 3)

Kaukajärven kartano panosti maanviljelykseen, karjanhoitoon ja pienteollisuuteen (mylly, saha, paja ja pärehöylä). Kartanossa oli myös vilkas seuraelämä, joka keskittyi päärakennukseen ja sitä ympäröivään miespihaan, johon kartanopuisto ja Kaukaniemessä sijaitseva Sonnivuori kiinteästi liittyvät. Maatalouden mallitilalla oli suuri palveluskunta ja runsas rakennuskanta (kuvat 7 ja 8). (Törmä 2013, 3)



Kuva 7. Kaukaniemi lounaasta. Kuvassa keskellä kartanon päärakennus, jonka takaa pilkottaa vasemmalla puolella väentupa. Viljamakasiini näkyy kuvassa laitimmaisena vasemmalla. Päärakennuksen takan kohoaa topografialtaan ilmeikäs Sonnivuori. (Kuva: Haiharan museosäätiön arkisto)

Kartano eli kukoistuskauttaan vuosina 1900–1939. Bertel Grahnin kuoltua 1940 sen elämä hiljeni vähitellen. Grahnin leski myi Kaukajärven pohjoispuoliset maat Tampereen kaupungille vuonna 1952. Kaupunki vuokrasi Kartanoalueen rakennuksia ja maita Saarioisille, jonka taimisto toimi alueella 1970-luvun alkupuolelle. Saarioisista irtautuneen Arteknon toiminta kartanoalueella käsitti kangaspainon (Artekno Oy Filmipaino) ja muovituotannon. Kangaspaino lopetettiin 1964 ja muovituotanto loppui vuokrasopimuksen päättyessä 1970-luvun puolivälissä. Kartanon päärakennus purettiin 1975 ja muu rakennuskanta 1975–1985. Tämän jälkeen alueella on tehty vain välttämättömiä puustollisia hoitotoimenpiteitä, pääasiassa 2000-luvulla. (Törmä 2013, 3)



Kuva 8. Ilmakuva vuodelta 1946, jossa näkyvät tuolloin alueella sijainneet Kaukajärven kartanon rakennukset ja niitä ympäröivät pellot ja puutarha. Myös historiallinen tielinja (Tammerkoski – Hämeenlinna) kulkee vielä tuolloin samoilla sijoilla kuin mitä se historiallisten karttojen asemoinnin mukaankin on kulkenut.

3 Menetelmät

3.1 Esityövaihe

Inventointia varten saatiin käyttöön Tampereen kaupungin hankkimaa ja Kaukaniemen aluetta kuvaavaa historiallista karttamateriaalia ja valokuvia. Alueesta oli myös tehty kulttuurihistoriallinen selvitys (Törmä 2013), jota pystyttiin hyödyntämään arkeologisen inventoinnin taustamateriaalina. Kaukaniemen ja sen lähistön historiallisen asutuksen sijainnin ja historiallisten tie- ja rajalinjojen sijainnin selvittämisessä käytettiin apuna Daniel Ekmanin (1735) tiluskarttaa ja tätä sata vuotta nuorempaa Pelanderin (1802, 1850-53, 1855) isojakokarttaa. Vehmaisten kylän tonttimaa ja alueen historiallinen tiestö on asemoitu peruskartalle näiden karttojen perusteella (kuva 9). Esityövaiheessa tarkasteltiin myös muinaisjäännösrekisterin tietoja koskien alueen ja sen lähistön kiinteitä muinaisjäännöksiä ja tutustuttiin alueen vesistö- ja tutkimushistoriaan. Alueen historiaan tutustuttiin paikallishistoriateoksen (Tampereen historia I, 1988) avulla.



Kuva 9. Karttaan on merkitty inventointialueen raja punaisella. Ekmanin (1735) kartan mukaan asemoitu Vehmaisten kylän tonttimaa punaisella rasterilla ja Tammerkoski – Hämeenlinna tielinja aniliiniinilla. Pelanderin (1802, 1850-53, 1855) kartan mukainen kylän tonttimaan sijainti vihreällä ja tielinja sinisellä.

3.2 Kenttätöiden toteuttaminen, dokumentaatio ja inventoinnin jälkityöt

Inventoinnin kenttätöitä tehtiin 22., 27. – 28. ja 30.6.2013. Koska inventointialueella ei sijainnut ennestään tunnettuja kiinteitä muinaisjäännöksiä, keskityttiin inventoinnissa etsimään uusia muinaisjäännöksiä arkeologisesti potentiaaleilta alueilta. Inventoinnissa huomioitiin niin esihistorialliset kuin historiallisenkin ajan muinaisjäännökset. Inventointimethodena olivat kentällä käytössä silmämääräinen havainnointi, pintapoiminta ja koekuoppien kaivaminen arkeologisesti mielenkiintoisille alueille.

Vehmaisten historiallista kyläpaikkaa ei inventoinnin yhteydessä tarkastettu, koska se rajautuu niukasti inventointialueen itäpuolelle. Kylätontin läheistä osaa inventointialueesta kuitenkin pintapoimittiin siellä avoimena olevan kasvimaan osalta, mutta kyläpaikkaa viittaavia löytöjä tai muita havaintoja ei tehty. Inventoinnissa kaava-alueen pohjoisosassa havaittiin resenteiltä vaikuttavia kuopanteita ETRS-TM35FIN -tasokoordinaattien P: 6819415, I: 335001 osoittamassa kohdassa noin 20 x 20 m kokoisella alueella. Kuopanteita oli yhteensä kahdeksan ja ne olivat muodoltaan pitkänomaisia tai pyöreitä. Kuopanteiden koko oli 1,5/4 x 1 m ja syvyys alle 0,5 m. Kuopanteisiin, jotka ulkoisesti vaikuttivat resenteiltä, tehtiin varmuuden vuoksi

koepistoja. Pistoissa ei havaittu huuhtoutumiskerrosta tai mitään, joka viittaisi niiden olevan iältään muutamaa vuosikymmentä vanhempia. Sonnivuoren laelle tehtiin kaksi koekuoppaa (nro 11 ja 12), joista toisesta (nro 12) löydettiin nokimaakerros ja palanutta luuta (ks. liite 2). Samalta syvyydeltä tuli kuitenkin myös resenttiä pullolasia. Sonnivuoren tiedetään olleen ja yhä olevan suosittu nuorison ajanviettopaikka, jossa on tapana polttaa nuotiota. Tästä syystä ja koska löytöjen joukossa ei ollut mitään ilmiön esihistoriallisuuteen viittaavaa, ei palaneita luita luetteloitu Kansallismuseon kokoelmiin eikä paikkaa merkitty löytöpaikkana inventointikohteiden joukkoon.

Kohteita ja inventoinnin kulkua dokumentoitiin sanallisen kuvauksen lisäksi ottamalla digitaalivalokuvia ja paikantamalla tehdyt havainnot satelliittipaikanninta (tarkkuus +/- 5 - 10 m) käyttäen. Kohteiden koordinaatit on ilmoitettu ETRS-TM35FIN -tasokoordinaatteina. Kohteiden yleisluonteisen paikantamisen jälkeen havaitut rakenteet mitattiin tarkasti paikalleen Tampereen kaupungin mittausryhmän toimesta. Jälkityövaiheessa digitaalivalokuvat luetteloi-
ttiin Kulttuuriympäristöpalvelut Heiskanen & Luoto Oy:n arkistoon ja kartat piirrettiin puhtaaksi käyttäen Map Info- GIS paikkatieto-ohjelmistoa.

4 Tulokset

Inventoinnissa dokumentoitiin yhteensä 27 Kaukajärven kartanoon liittyvää nk. muuta kohdetta. Kohteista 19:n katsotaan olevan sen kaltaisia, että ne olisi huomioitava kaavoituksessa suojeltavina rakenteina. Suojeltaviksi rakenteiksi on inventoinnin perusteella ehdotettu kohteita 1 – 6, 9, 12 – 14, 16 – 20, 22 – 23 ja 25 – 26. Suojeltavat rakenteet ovat pääasiassa rakennusten kivi- tai betoniperustuksia, kellareiden jäännöksiä tai kartanon puutarhaan liittyviä kivipengerryksiä ja –portaita.

Historiallisesta Tammerkoski – Hämeenlinna tielinjauksesta ei ollut maastossa havaittavissa olevia ja yleisestä käytöstä pois jääneitä osia. Tielinjaus on kuitenkin esitelty inventoinnin kohteena nro 28. Samoin Kaukaniemen alueeseen mahdollisesti virheellisin perustein liitetty kivikautinen irtolöytö on esitelty inventoinnin kohteena nr 29.

2.8.2013



Kirsi Luoto
FM, arkeologi
Kulttuuriympäristöpalvelut Heiskanen & Luoto Oy

5 Lähteet

Painamattomat lähteet:

Luoto, Kalle 2011. Pirkanmaan historiallisesti merkittävät tiet. Pirkanmaan maakuntamuseon arkistossa.

Törmä, Milla 2013. Kaukajärven kartanoalueen kulttuurihistoriallinen selvitys, luonnos. Tampereen kaupunki, kaupunkiympäristön kehittäminen, Maankäytön suunnittelu.

Painetut lähteet:

Alanen, Timo & Kepsu Saulo. Kuninkaan kartasto Suomesta 1776–1805. Suomalaisen kirjallisuuden seuran toimituksia 505. Helsinki: Suomalaisen kirjallisuuden seura, 1989.

Alhonen, Pentti, Salo, Unto, Suvanto, Seppo & Rasila, Viljo. Tampereen historia, osa 1. Vaiheet ennen 1840-lukua. Tampere: Tampereen kaupunki, 1988.

Niukkanen, Marianna 2009. Historiallisen ajan kiinteät muinaisjännökset, tunnistaminen ja suojele. Museoviraston Rakennushistorian osaston oppaita ja ohjeita 3.

Digitaaliset lähteet:

Museovirasto, Kulttuuriympäristö rekisteriportaali, Muinaisjännösrekisteri.
http://kulttuuriymparisto.nba.fi/netsovellus/rekisteriportaali/mjreki/read/asp/r_default.aspx
(20.12.2012)

Arkistolähteet:

Haiharan museosäätön arkisto. Tampere.

BXI Kartat ja rakennuspiirustukset

BXI4:4 Kaukajärven päärakennuksen julkisivu, Wivi Lönn, 1909

BXI4:17 Makasiini

XIV1 Valokuvat:

Albumi 15 Kaukajärven kartanon mailta; karjanhoitoa

Albumi 16 Kuvia Gunvor Grahniasta, Haiharan ja Kaukajärven kartanosta

Albumi 18 Haiharan kartanon mailta, Kaukajärven kartano

Albumi 41 Dagmar Grahn albumi: Holmenkollenilta, Kaukajärveltä

Kartat:

Ekman, Daniel 1735. Vehmainen, tiluskartta ja selitys. Kansallisarkisto, sig. H 51a 22/1 – 2.

Pelander 1802, 1850-53, 1855. Vehmainen. Kartta, jakokirja ja pyykkiselitys. Kansallisarkisto, sig. H 50 2/1 – 20.

Juvelius, V.I. 1905 Tiluslohkomiskartta, Kaukajärvi. Tampereen kaupunginarkisto, Tampereen kaupunki.

TAMPERE KAUKANIEMI							
ASEMAKAAVA-ALUEEN ARKEOLOGINEN TARKKUUSINVENTOINTI 2013							
Kirsi Luoto							
Kulttuuriympäristöpalvelut Heiskanen & Luoto Oy							
Luettelo inventoinnissa tarkastetuista kohteista.							
Nr	Kohteen nimi	Kohteen laji	Tyyppi	Ajoitus	P: (ETRS-TM35FIN)	I: (ETRS-TM35FIN)	Suojelukohde
1	Kaukajärvi 1	muu kohde	asuin- ja vajarakennus	historiallinen, 1900-luvun alkup. - 1983	6819314	335921	on
2	Kaukajärvi 2	muu kohde	betonirakenne	historiallinen, 1900-luku	6819296	335851	on
3	Kaukajärvi 3	muu kohde	viljamakasiini	historiallinen, 1906 - 1984	6819280	335872	on
4	Kaukajärvi 4	muu kohde	kalustovaja	historiallinen, 1900-luvun alkup. - 1983	6819279	335923	on
5	Kaukajärvi 5	muu kohde	navetta	historiallinen, 1905 - 1984	6819248	335927	on
6	Kaukajärvi 6	muu kohde	kanala	historiallinen, 1900-luvun alkup. - 1984	6819221	335951	on
7	Kaukajärvi 7	muu kohde	kaivo	historiallinen, 1900-luku	6819217	335969	ei
8	Kaukajärvi 8	muu kohde	kaivo	historiallinen, 1900-luku	6819239	335911	ei
9	Kaukajärvi 9	muu kohde	väentupa	historiallinen, 1900-luvun alkup. - 1983	6819234	335879	on
10	Kaukajärvi 10	muu kohde	betonirakenne	historiallinen, 1900-luku	6819200	335953	ei
11	Kaukajärvi 11	muu kohde	maarakenne/kuoppa	historiallinen, 1900-luku (?)	6819200	335955	ei
12	Kaukajärvi 12	muu kohde	kasvihuone	historiallinen, 1900-luvun alkup. - 1984	6819198	335984	on

13	Kaukajärvi 13	muu kohde	kellari	historiallinen, 1900-luvun alkup. - 1984	6819189	335963	on
14	Kaukajärvi 14	muu kohde	vaakahuone	historiallinen, 1900-luvun alkup. - 1983	6819268	335961	on
15	Kaukajärvi 15	muu kohde	sauna	historiallinen, 1900-luvun alkup. - 1978	6819153	335966	ei
16	Kaukajärvi 16	muu kohde	kivipenger/portaat	historiallinen, 1900-luku	6819175	335844	on
17	Kaukajärvi 17	muu kohde	päärakennus	historiallinen, 1905/1909 - 1975	6819171	335825	on
18	Kaukajärvi 18	muu kohde	kivipenger	historiallinen, 1900-luku	6819180	335834	on
19	Kaukajärvi 19	muu kohde	kivipenger	historiallinen, 1900-luku	6819147	335852	on
20	Kaukajärvi 20	muu kohde	kivipenger	historiallinen, 1900-luku	6819150	335815	on
21	Kaukajärvi 21	muu kohde	maarakenne/kuoppa	historiallinen, 1900-luku	6819147	335817	ei
22	Kaukajärvi 22	muu kohde	kellari	historiallinen, 1934 - 1984	6819197	335840	on
23	Kaukajärvi 23	muu kohde	näkötornin perustus	historiallinen, 1908 - 1930-luku	6819171	335873	on
24	Kaukajärvi 24	muu kohde	kellari	historiallinen, 1900-luku	6819249	335772	ei
25	Kaukajärvi 25	muu kohde	kellari	historiallinen, 1900-luku	6819182	335916	on
26	Kaukajärvi 26	muu kohde	portaat	historiallinen, 1900-luku	6819175/6 819183	335803/335809	on
27	Kaukajärvi 27	muu kohde	rakennuksen perustus	historiallinen, 1900-luku	6819147	335940	ei
28	Tammerkoski - Hämeenlinna Vehmainen	muu kohde	historiallinen tielinja	historiallinen, 1600-luku	6819444	336005	ei
29	Tampere Vehmainen Kaukajärvi	irtolöytö	kourutaltoa	kivikausi	6819170	335818	ei

KOhteet

MUUT KOhteet

1. KAUKAJÄRVI 1

Nimi:	Kaukajärvi 1
Kunta/kylä/tila	Tampere/Vehmainen/837-590-7-11
Laji:	muu kohde
Ajoitus:	historiallinen, 1900-luvun alkupuoli - 1983
tyyppi:	asuin- ja vajarakennuksen perustus
Rauhoitusluokka:	-
Lukumäärä:	1
P:	6819314
I:	335921
Z/m.mpy	102,5 m mpy
Koord.selite	keskikoordinaatit.
Etäisyystieto	Noin 4,3 km Messukylän vanhasta kirkosta itäkaakkoon.
Peruskartta:	2123 11
Aiemmat tutkimukset:	ei aiempia tutkimuksia
Aiemmat löydöt:	Ei löytöjä.
Löydöt:	Ei löytöjä.

Kohteen kuvaus: Kohde sijaitsee noin 4,3 km itäkaakkoon Tampereen Messukylän vanhasta kirkosta, Kaukajärvi-nimisen järven pohjoisrannalla olevalla Kaukaniemellä. Niemen keskiosassa, vanhalla Kaukajärven kartanon alueella on kartanotoimintaan liittyvän rakennuksen jäännökset. Rakennus on identifioitavissa vanhojen karttojen ja valokuvien perusteella Kaukajärven kartanon asuin- ja vajarakennukseksi (kuva 10).

Rakennuksen jäännökset ovat pituudeltaan noin 70 m ja leveydeltään noin 12 m. Rakenteen päissä ja keskellä on havaittavissa betonisten perusten jäännökset, jotka ovat laajuudeltaan noin 12 x 12 m. Rakenteen länsipäässä oleva betoniperustus on parhaiten säilynyt. Länsipään perustuksista on havaittavissa, että paikalla on sijainnut vajarakennukseen integroitu nelihuoneinen, rossipohjainen asuinrakennus, jonka tulisija on sijainnut rakennuksen keskellä. Asuinrakennuksen itäpuolella rakenne jatkuu osin betonipilareiden päälle perustettuna, osin betoniperustaisena vajarakennuksena. (kuvat 12 – 13)

Tampereen Kaukajärven kartanoalueen kulttuurihistoriallisessa selvityksessä rakennusta kuvataan seuraavasti: ”1920-luvulla uloimman talouspihan pohjoispuolelle, Kangasalantien suuntaisesti, rakennettiin rakennus, jossa oli useita toimintoja saman katon alla. Länsipäädystä sijaitsi pehtorin uusi asunto (2h+k+et+var, 138m²)...Muita rakennuksen osia olivat mm. vaunu- ja ratasvajajat, puuliiteri ja vaakahuone...(Sittemmin) Asunnon viereinen varasto muutettiin Arteknon muovipakkaamoksi ja –lähettämöksi 1963. Asunto muutettiin kukkaruukkujen pakkaamoksi ja lähettämöksi 1966.”(Törmä 2013, 51)

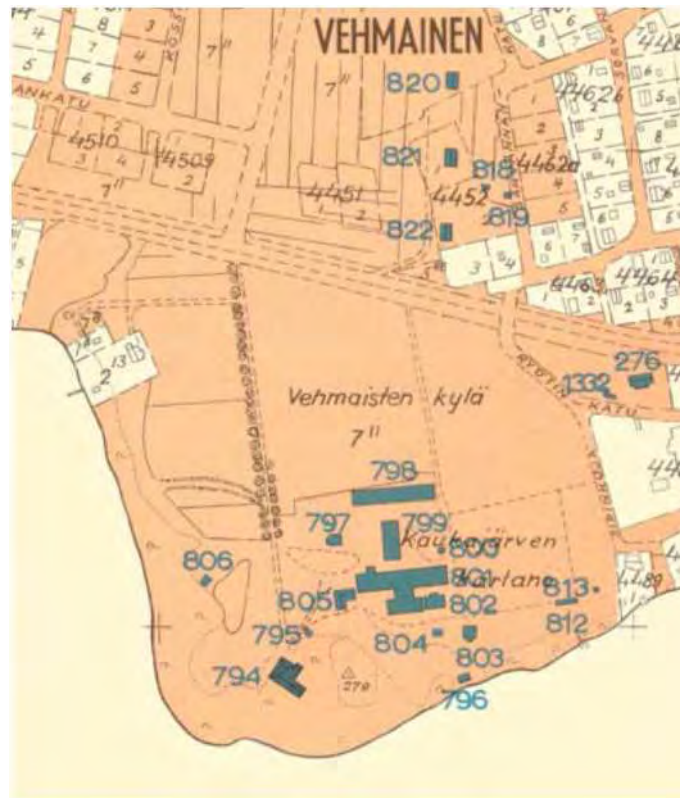
Havainnot 2013: Kohde tarkastettiin 22.5.2012 Kirsi Luodon ja Jari Heiskasen toimesta. Havaintomahdollisuudet olivat hyvät.

Luokitusehdotus ja perustelu: Muu kohde. Kulttuurihistoriallisesti arvokas, Kaukajärven kartanoon liittyvä rakenne, joka ei kuitenkaan täytä kiinteän muinaisjäännöksen kriteereitä.

Suojelutoimenpiteet: Kohde tulisi merkitä asemakaavaan suojeltavana rakenteena.

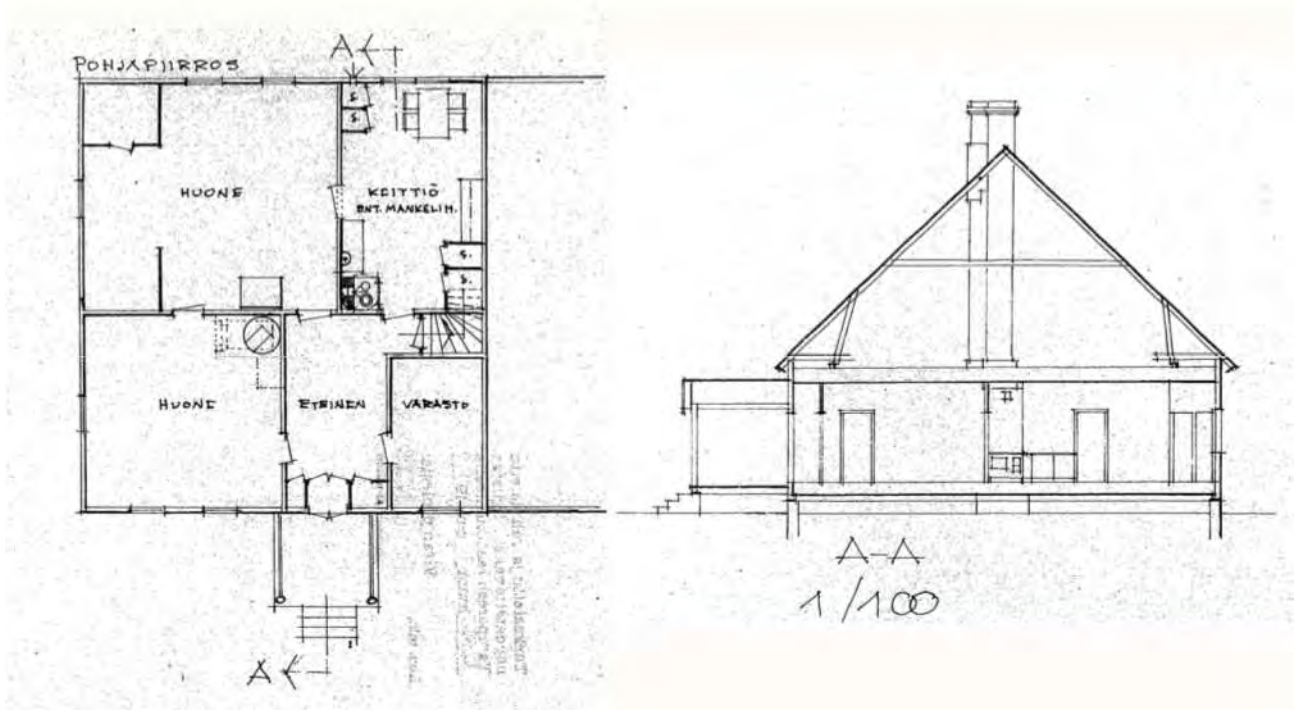
Kartat: Kartat 1 ja 2

Kuvat: Tampere, Kaukaniemen asemakaava-alueen arkeologinen tarkkuusinventointi 2013:1 – 3.



Kuva 10. Tampereen kaupungin virastokartta vuodelta 1965, johon kaupungin omistama maa-alue on merkitty punaisella ja kaupungin omistamat rakennukset sinisellä ja numeroitu. Kartalle merkityt rakennukset ja numerointi jäljessä Törmän (2013, 37 – 38) mukaan:

Numero	Rakennus	Rakennettu	Purettu
794	Päärakennus	1905–1909	1975
795	Kellari	1934	1984
796	Sauna	-	Palanut 1978
797	Vilja-aitta	1906	1984
798	Asuin-vajarakennus	-	1983
799	Kalustovaja	-	1983
800	Vaakahuone	-	1983
801	Karjarakennus	1905	1984
802	Kanala	-	1984
803	Kasvihuone	-	1984
804	Kellari	-	1984
805	Asuinrakennus	-	1983
806	Kellari	-	-
812	Asuinrakennus	-	1980
813	Ulkorakennus	-	1985



Kuva 11. Pehtorin asunto vuoden 1953 piirustusten mukaan. Kuvalähde: Törmä 2013, 51 < Rakennusvalvonnan arkisto.



Kuva 12. Pehtorin asunnon perustuksia rakenteen itäpäässä. (Kuva: Tampere, Kaukaniemen asemakaava-alueen arkeologinen tarkkuusinventointi 2013:1)



Kuva 13. Pehtorin asunnon perustuksia rakenteen itäpäässä. (Kuva: Tampere, Kaukaniemen asemakaava-alueen arkeologinen tarkkuusinventointi 2013:2)



Kuva 14. Osa vajarakennuksesta oli perustettu betonipilareiden päälle. (Kuva: Tampere, Kaukaniemen asemakaava-alueen arkeologinen tarkkuusinventointi 2013:3)

2. KAUKAJÄRVI 2

Nimi:	Kaukajärvi 2
Kunta/kylä/tila	Tampere/Vehmainen/837-590-7-11
Laji:	muu kohde
Ajoitus:	historiallinen, 1900-luku
tyyppi:	betonirakenne
Rauhoitusluokka:	-
Lukumäärä:	1
P:	6819296
I:	335851
Z/m.mpy	102,5 m mpy
Koord.selite	keskikoordinaatit.
Etäisyystieto	Noin 4,3 km Messukylän vanhasta kirkosta itäkaakkoon.
Peruskartta:	2123 11
Aiemmat tutkimukset:	Ei aiempia tutkimuksia.
Aiemmat löydöt:	Ei löytöjä.
Löydöt:	Ei löytöjä.

Kohteen kuvaus: Kohde sijaitsee noin 4,3 km itäkaakkoon Tampereen Messukylän vanhasta kirkosta, Kaukajärvi-nimisen järven pohjoisrannalla olevalla Kaukaniemellä. Niemen keskiosassa, vanhalla Kaukajärven kartanon alueella on todennäköisesti kartanotoimintaan liittyvän betonisen rakenteen jäännökset.

Rakenne koostuu 7 m pitkstä ja 0,9 m leveästä, pitkänomaisesta ja nelikulmaisesta betonilaatasta, jonka keskellä on reikä. Betonilaatta on itä-länsisuuntainen. Sen itäpuolella on kaikkiaan neljä nelikulmaista ja kooltaan 40 x 40 x 10 cm olevaa betonianturaa, joiden keskellä on 15 cm pitkä ja 5 cm leveä reikä. Samanlaisia betonianturoita on myös rakenteen

länsipuolella yhteensä kolme kappaletta. Rakenteen betonivalu on huolellista työtä. Koko rakenteen pituus on noin 19 m. (kuvat 15 – 16)

Havainnot 2013: Kohde tarkastettiin 22.5.2012 Kirsi Luodon ja Jari Heiskasen toimesta. Havaintomahdollisuudet olivat hyvät.

Luokitusehdotus ja perustelu: Muu kohde. Kulttuurihistoriallisesti arvokas, Kaukajärven kartanoon liittyvä rakenne, joka ei kuitenkaan täytä kiinteän muinaisjäännöksen kriteereitä.

Suojelutoimenpiteet: Kohde tulisi merkitä asemakaavaan suojeltavana rakenteena.

Kartat: Kartat 1 ja 2

Kuvat: Tampere, Kaukaniemen asemakaava-alueen arkeologinen tarkkuusinventointi 2013: 4 – 5.



Kuva 15. Kohteessa 2 oleva suorakaiteen muotoinen betonilaatta. (Kuva: Tampere, Kaukaniemen asemakaava-alueen arkeologinen tarkkuusinventointi 2013: 4.



Kuva 16. Betonilaatan itä- ja länsipuolella oli 3 - 4 betonianturaa. (Kuva: Tampere, Kaukaniemen asemakaava-alueen arkeologinen tarkkuusinventointi 2013: 5.

3. KAUKAJÄRVI 3

Nimi:	Kaukajärvi 3
Kunta/kylä/tila	Tampere/Vehmainen/837-590-7-11
Laji:	muu kohde
Ajoitus:	historiallinen, 1906 - 1984
tyyppi:	viljamakasiinin perustusten jäännös
Rauhoitusluokka:	-
Lukumäärä:	1
P:	6819280
I:	335872
Z/m.mpy	102,5 m mpy
Koord.selite	keskikoordinaatit.
Etäisyystieto	Noin 4,3 km Messukylän vanhasta kirkosta itäkaakkoon.
Peruskartta:	2123 11
Aiemmat tutkimukset:	Ei aiempia tutkimuksia
Aiemmat löydöt:	Ei löytöjä.
Löydöt:	Ei löytöjä.

Kohteen kuvaus: Kohde sijaitsee noin 4,3 km itäkaakkoon Tampereen Messukylän vanhasta kirkosta, Kaukajärvi-nimisen järven pohjoisrannalla olevalla Kaukaniemellä. Niemen keskiosassa, vanhalla Kaukajärven kartanon alueella on kartanotoimintaan liittyvän viljamakasiinin jäännökset (kuvat 17 – 18).

Rakenteesta ei ole selkeästi maanpinnalle havaittavia jäännöksiä. Rakennuksen tiiliseinän lounaiskulma on erotettavissa selvimmin, muut kulmat huonosti tai ei lainkaan. Rakenne on kooltaan noin 5 x 4 m. (kuva 19)

Tampereen Kaukajärven kartanoalueen kulttuurihistoriallisessa selvityksessä rakennusta kuvataan seuraavasti: ”Vain suurilla tiloilla oli varaa pitää viljamakasiinia, joka toimi eräänlaisena pankkina: niistä maksettiin palkat, verot ja muut maksut sekä lainattiin siemenviljaa. Yleisesti viljamakasiini miellettiin kartanohallinnon symboliksi ja se rakennettiin usein keskeiselle paikalle. Kun kehityksen myötä kartanokonttorit tulivat käyttöön, viljamakasiinien asema muuttui ja ne rakennettiin usein miespihan ulkopuolelle kauemmas päärakennuksesta. Kaukajärven tiilinen jyvämakasiini valmistui 1906 ja se sai vallan ja varallisuuden symbolina arvokkaan ulkomuodon ja keskeisen paikan kartanomiljöössä, vaikka sen asema rahataloudessa oli heikentynyt.”(Törmä 2013, 49 – 50)

Havainnot 2013: Kohde tarkastettiin 22.5.2012 Kirsi Luodon ja Jari Heiskasen toimesta. Havaintomahdollisuudet olivat heikot: rakenteesta oli tarkastushetkellä helposti havaittavissa ainoastaan lounaiskulma.

Luokitusehdotus ja perustelu: Muu kohde. Kulttuurihistoriallisesti arvokas, Kaukajärven kartanoon liittyvä rakenne, joka ei kuitenkaan täytä kiinteän muinaisjäännöksen kriteereitä.

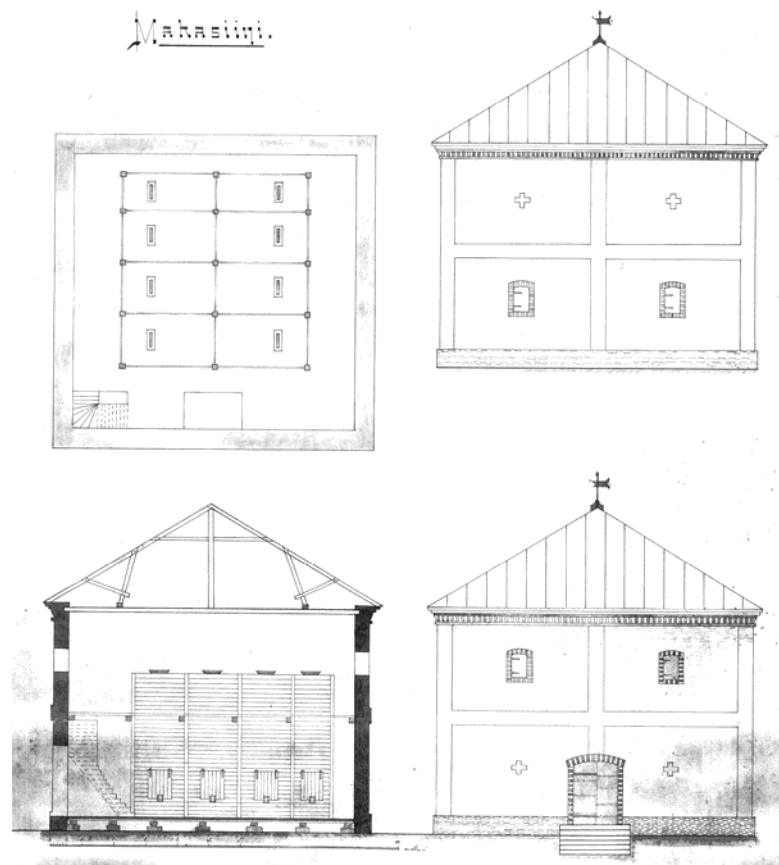
Suojelutoimenpiteet: Kohde tulisi merkitä asemakaavaan suojeltavana rakenteena.

Kartat: Kartat 1 ja 2

Kuvat: Tampere, Kaukaniemen asemakaava-alueen arkeologinen tarkkuusinventointi 2013: 6



Kuva 17. Viljamakasiini kuvassa taustalla. Kuvälähde: Törmä 2013, 49 < Haiharan museosäätöön arkisto.



kuva 18. Kaukajärven kartanon viljamakasiinin piirustukset. Kuvälähde: Törmä 2013, 50 < Haiharan museosäätöön arkisto.



Kuva 19. Viljamakasiinista ei ole juurikaan maanpinnalle havaittavia merkkejä. Maata hieman kaivamalla rakennuksen perustus kuitenkin saadaan näkyville. Kuvassa oikealla etualalla rakennuksen lounaiskulmaa. (Kuva: Tampere, Kaukaniemen asemakaava-alueen arkeologinen tarkkuusinventointi 2013: 6)

4. KAUKAJÄRVI 4

Nimi:	Kaukajärvi 4
Kunta/kylä/tila	Tampere/Vehmainen/837-590-7-11
Laji:	muu kohde
Ajoitus:	historiallinen, 1900-luvun alkupuoli - 1983
tyyppi:	kalustovajan jäännökset
Rauhoitusluokka:	-
Lukumäärä:	1
P:	6819279
I:	335923
Z/m.mpy	102,5 m mpy
Koord.selite	keskikoordinaatit.
Etäisyystieto	Noin 4,3 km Messukylän vanhasta kirkosta itäkaakkoon.
Peruskartta:	2123 11
Aiemmat tutkimukset:	Ei aiempia tutkimuksia.
Aiemmat löydöt:	Ei löytöjä.
Löydöt:	Ei löytöjä.

Kohteen kuvaus: Kohde sijaitsee noin 4,3 km itäkaakkoon Tampereen Messukylän vanhasta kirkosta, Kaukajärvi-nimisen järven pohjoisrannalla olevalla Kaukaniemellä. Niemen keskiosassa, vanhalla Kaukajärven kartanon alueella on kartanotoimintaan liittyvän kalustovajan jäännökset. (kuva 20)

Paikalla on pohjoiseteläsuuntainen, kooltaan noin 34 x 10 m oleva rakennuksenperustus. Perustuksen eteläosassa on 10 x 10 m ja korkeudeltaan 0,5 m oleva, lohkokivistä tehty perustuksen osa. Rakenteen länsiseinän keskellä on 3 m leveä kulkuaukko. Perustusten keskellä on betoninen lattialaatta, jonka alla styroksia. (kuvat 21 ja 22) Lohkokivisestä perustuksen osasta pohjoiseen oleva rakenteen osa koostuu yksittäisistä

luonnonkivistä tai vain hieman muotoilluista kivistä, jotka ovat toimineet rakennuksen pohjoisosan seinän peruskivinä.

Havainnot 2013: Kohde tarkastettiin 22.5.2012 Kirsi Luodon ja Jari Heiskasen toimesta. Havaintomahdollisuudet olivat hyvät.

Luokitusehdotus ja perustelu: Muu kohde. Kulttuurihistoriallisesti arvokas, Kaukajärven kartanoon liittyvä rakenne, joka ei kuitenkaan täytä kiinteän muinaisjäännöksen kriteereitä.

Suojelutoimenpiteet: Kohde tulisi merkitä asemakaavaan suojeltavana rakenteena.

Kartat: Kartat 1 ja 2

Kuvat: Tampere, Kaukaniemen asemakaava-alueen arkeologinen tarkkuusinventointi 2013: 7-8



Kuva 20. Kalustovaja kuvattuna lännestä. Kuvälähde: Törmä 2013, 52 < Haiharan museosäätöön arkisto.



Kuva 21. Kalustovajan jäännösten lohkokivistä tehty perustuksenosa kuvattuna lounaasta. (Kuva: Tampere, Kaukaniemen asemakaava-alueen arkeologinen tarkkuusinventointi 2013: 7-8)



Kuva 22. Kiviperustuksen yhteydessä oli betoninen lattia, jonka alla styrox-eriste. (Kuva: Tampere, Kaukaniemen asemakaava-alueen arkeologinen tarkkuusinventointi 2013: 8)

5. KAUKAJÄRVI 5

Nimi:	Kaukajärvi 5
Kunta/kylä/tila	Tampere/Vehmainen/837-590-7-11
Laji:	muu kohde
Ajoitus:	historiallinen, 1905 - 1984
tyyppi:	navetan/tallin perustusten jäännökset
Rauhoitusluokka:	-
Lukumäärä:	1
P:	6819248
I:	335927
Z/m.mpy	102,5 m mpy
Koord.selite	keskikoordinaatit.
Etäisyystieto	Noin 4,3 km Messukylän vanhasta kirkosta itäkaakkoon.
Peruskartta:	2123 11
Aiemmat tutkimukset:	Ei aiempia tutkimuksia.
Aiemmat löydöt:	Ei löytöjä.
Löydöt:	Ei löytöjä.

Kohteen kuvaus: Kohde sijaitsee noin 4,3 km itäkaakkoon Tampereen Messukylän vanhasta kirkosta, Kaukajärvi-nimisen järven pohjoisrannalla olevalla Kaukaniemellä. Niemen keskiosassa, vanhalla Kaukajärven kartanon alueella on kartanotoimintaan liittyvän navetta/tallirakennuksen jäännökset. Myöhemmin, 1950- ja 60-luvuilla rakennus toimi Artekno Oy:n kangaspainon painosalina (kuvat 23 ja 24).

Paikalla on nyt T-kirjaimen muotoisen rakennuksen perustusten jäännökset. Rakennuksen itä-länsisuuntaisen osan pituus on noin kooltaan noin 73 x 12 m ja etelä-pohjoissuuntaisen osa 45 x 15 m. Rakennuksenperustuksen itäsiipi on betonia, länsisiipi ja navetan eteläosa on kiveä. Korkeimmillaan 0,5 m oleva kivipaasista tehty

rakennuksenperustus on osittain hyvin heinittynyt. Rakennuksen betoninen itäsiipi onkin maastossa vain heikosti havaittavissa. Itä-länsisuuntaisen osan pohjoispuolella on havaittavissa navetan ylisille johtaneen ajosillan jäännökset. (kuvat 25-27) Rakennuksen itäsiipi on rakennettu myöhemmin kuin sen muut osat: aluksi talli- ja navettarakennukset ovat sijainneet toisiinsa nähden kulmittain. Rakennuksen itäsiipi on rakennettu samaan aikaan kuin navetan ajosilta on katettu niin, että rakennuksen kattomuodosta on tullut yhtenäinen (Törmä 2013).

Tampereen Kaukajärven kartanoalueen kulttuurihistoriallisessa selvityksessä kerrotaan Kaukajärven kartanon karjanhoitoon liittyen seuraavasti: ”Navetoista tuli 1800–1900-lukujen vaiheen kehityksen myötä, kun siirryttiin viljanviljelystä karjanhoitoon, kartanoiden vaurauden symboleita. Kaukajärvi tunnettiin maatalouden mallitilana, jossa vieraili maatalousretkikuntia, mm. Tampereella 1928 järjestettyjen Suomen Ayrshireyhdistyksen karjapäivien osanottajia. Bertel Grahn kävi navetassa lähes joka päivä, sillä hän oli hyvin kiinnostunut karjankasvatuksesta.” (Törmä 2013, 45)

Havainnot 2013: Kohde tarkastettiin 22.5.2012 Kirsi Luodon ja Jari Heiskasen toimesta. Havaintomahdollisuudet olivat hyvät.

Luokitusehdotus ja perustelu: Muu kohde. Kulttuurihistoriallisesti arvokas, Kaukajärven kartanoon liittyvä rakenne, joka ei kuitenkaan täytä kiinteän muinaisjäännöksen kriteereitä.

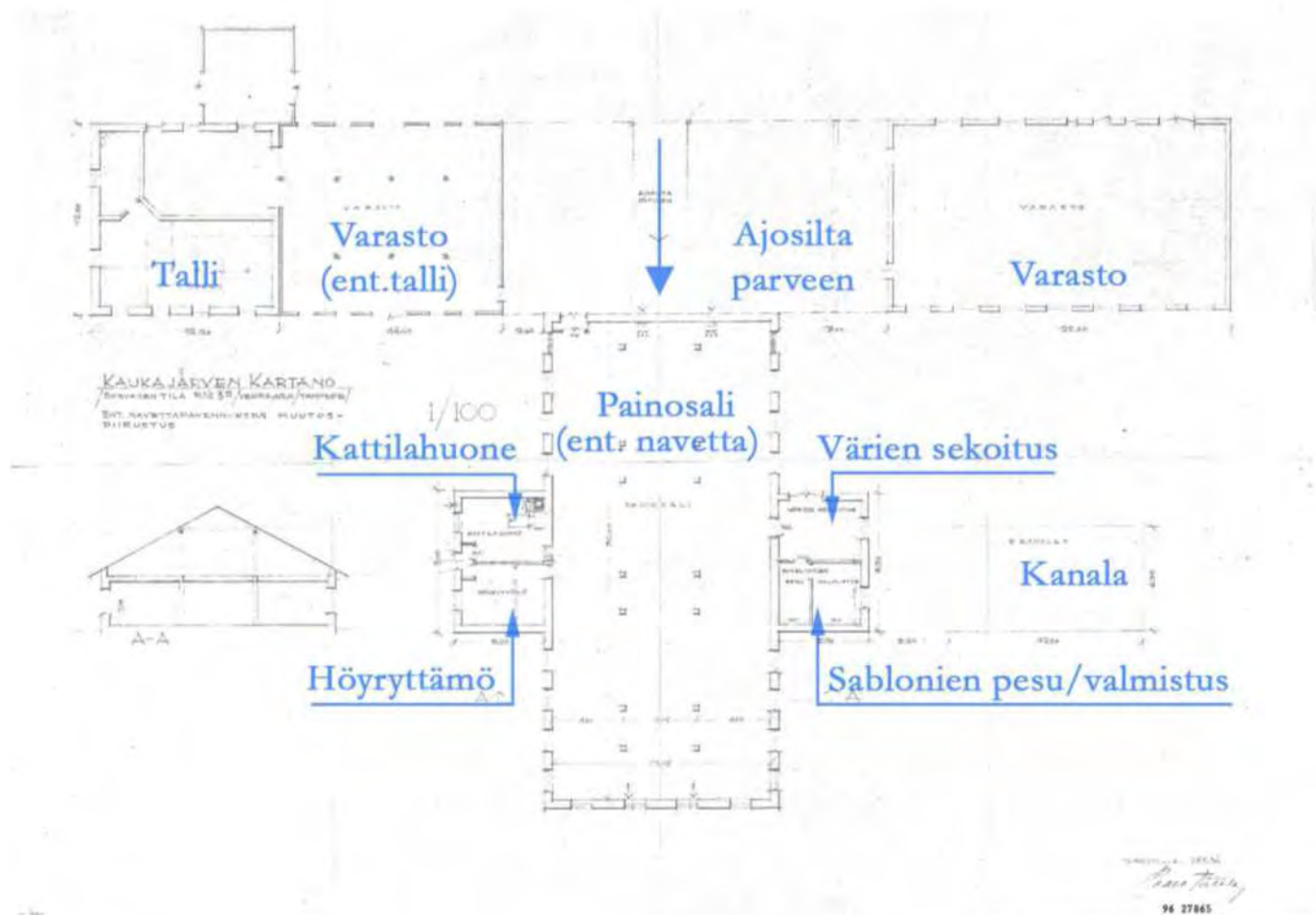
Suojelutoimenpiteet: Kohde tulisi merkitä asemakaavaan suojeltavana rakenteena.

Kartat: Kartat 1 ja 2

Kuvat: Tampere, Kaukaniemen asemakaava-alueen arkeologinen tarkkuusinventointi 2013: 9 – 11.



Kuva 23. Kaukajärven navettarakennus kuvattuna kaakosta. Kuvälähde: Törmä 2013, 45 < Haiharan museosäätiön arkisto.



Kuva 24. Navetta muutettiin kangaspainon painosaliksi vuonna 1954. Kuvalähde: Törmä 2013, 48 < Tampereen kaupunginarkisto.



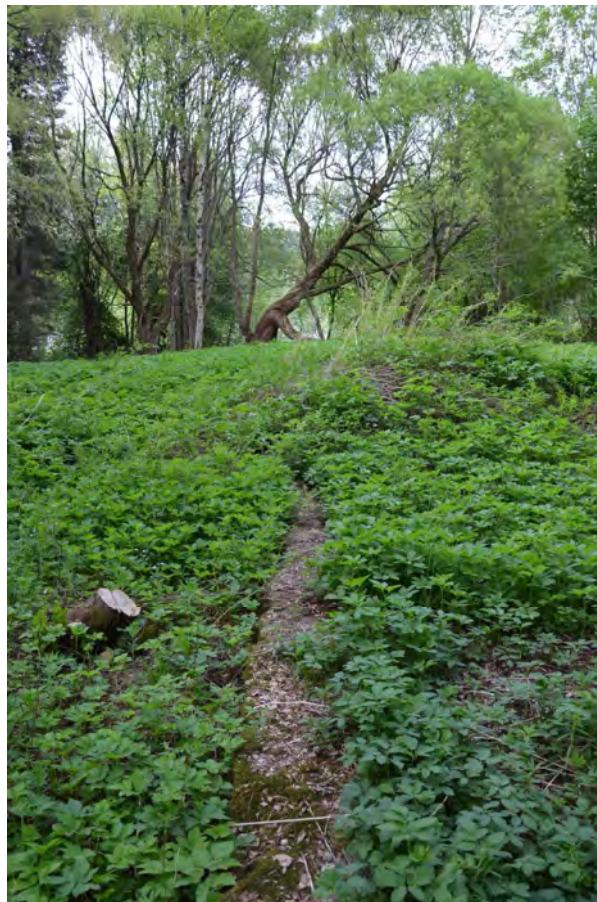
Kuva 25. Navetan ylisille vievän ajoluiskan jäännökset navetan pohjoisseinustalla. (Kuva: Tampere, Kaukaniemen asemakaava-alueen arkeologinen tarkkuusinventointi 2013: 9)



Kuva 26. Navetan länsisiipeä. (Kuva: Tampere, Kaukaniemen asemakaava-alueen arkeologinen tarkkuusinventointi 2013: 10)



Kuva 27. Navetan hakatuista kivipaasista tehdyn eteläosan perustuksen lounaiskulmaa. (Kuva: Tampere, Kaukaniemen asemakaava-alueen arkeologinen tarkkuusinventointi 2013: 11)



Kuva 28. Navetan itäsiiven betoniperustus erottuu heikosti maastossa. (Kuva: Tampere, Kaukaniemen asemakaava-alueen arkeologinen tarkkuusinventointi 2013: 12)

6. KAUKAJÄRVI 6

Nimi:	Kaukajärvi 6
Kunta/kylä/tila	Tampere/Vehmainen/837-590-7-11
Laji:	muu kohde
Ajoitus:	historiallinen, 1900-luvun alkupuoli - 1984
tyyppi:	kanalan perustusten jäännökset
Rauhoitusluokka:	-
Lukumäärä:	1
P:	6819221
I:	335951
Z/m.mpy	102,5 m mpy
Koord.selite	keskikoordinaatit.
Etäisyystieto	Noin 4,3 km Messukylän vanhasta kirkosta itäkaakkoon.
Peruskartta:	2123 11
Aiemmat tutkimukset:	Ei aiempia tutkimuksia.
Aiemmat löydöt:	Ei löytöjä.
Löydöt:	Ei löytöjä.

Kohteen kuvaus: Kohde sijaitsee noin 4,3 km itäkaakkoon Tampereen Messukylän vanhasta kirkosta, Kaukajärvi-nimisen järven pohjoisrannalla olevalla Kaukaniemellä. Niemen keskiosassa, vanhalla Kaukajärven kartanon alueella on kartanotoimintaan liittyvän kanalarakennuksen jäännökset. (kuva 29). Paikalla on betoniset kanalan perustusten jäännökset. Rakennuksen pisimmän sivun pituus on noin 12 m.

Havainnot 2013: Kohde tarkastettiin 22.5.2012 Kirsi Luodon ja Jari Heiskasen toimesta. Havaintomahdollisuudet olivat hyvät.

Luokitusehdotus ja perustelu: Muu kohde. Kulttuurihistoriallisesti arvokas, Kaukajärven kartanoon liittyvä rakenne, joka ei kuitenkaan täytä kiinteän muinaisjäännöksen kriteereitä.

Suojelutoimenpiteet: Kohde tulisi merkitä asemakaavaan suojeltavana rakenteena.

Kartat: Kartat 1 ja 2

Kuvat: Tampere, Kaukaniemen asemakaava-alueen arkeologinen tarkkuusinventointi 2013: 13



Kuva 29. Kanalan betoniset perustukset. (Tampere, Kaukaniemen asemakaava-alueen arkeologinen tarkkuusinventointi 2013: 13)

7. KAUKAJÄRVI 7

Nimi:	Kaukajärvi 7
Kunta/kylä/tila	Tampere/Vehmainen/837-590-7-11
Laji:	muu kohde
Ajoitus:	historiallinen, 1900-luku
tyyppi:	kaivo
Rauhoitusluokka:	-
Lukumäärä:	1
P:	6819217
I:	335969
Z/m.mpy	102,5 m mpy
Koord.selite	keskikoordinaatit.
Etäisyystieto	Noin 4,3 km Messukylän vanhasta kirkosta itäkaakkoon.
Peruskartta:	2123 11
Aiemmat tutkimukset:	Ei aiempia tutkimuksia.
Aiemmat löydöt:	Ei löytöjä.
Löydöt:	Ei löytöjä.

Kohteen kuvaus: Kohde sijaitsee noin 4,3 km itäkaakkoon Tampereen Messukylän vanhasta kirkosta, Kaukajärvi-nimisen järven pohjoisrannalla olevalla Kaukaniemellä. Niemen keskiosassa, vanhalla Kaukajärven kartanon alueella on kartanotoimintaan liittyvän kanalarakennuksen kaakkoispuolella kaivon jäännökset. Kaivosta on maanpinnalle havaittavissa ainoastaan betoninen, maalla täytetty kaivonrenkas. Kaivonrenkaan halkaisija on noin 1,1 m (kuva 30).

Havainnot 2013: Kohde tarkastettiin 22.5.2012 Kirsi Luodon ja Jari Heiskasen toimesta. Havaintomahdollisuudet olivat hyvät.

Luokitusehdotus ja perustelu: Muu kohde. Kaukajärven kartanoon liittyvä rakenne, joka ei täytä kiinteän muinaisjäännöksen kriteereitä.

Suojelutoimenpiteet: Ei suojelutoimenpiteitä.

Kartat: Kartat 1 ja 2

Kuvat: Tampere, Kaukaniemen asemakaava-alueen arkeologinen tarkkuusinventointi 2013: 14



Kuva 30. Kaivon jäännökset kanalarakennuksen kaakkoispuolella. (Tampere, Kaukaniemen asemakaava-alueen arkeologinen tarkkuusinventointi 2013: 14)

8. KAUKAJÄRVI 8

Nimi:	Kaukajärvi 8
Kunta/kylä/tila	Tampere/Vehmainen/837-590-7-11
Laji:	muu kohde
Ajoitus:	historiallinen, 1900-luku
tyyppi:	kaivo
Rauhoitusluokka:	-
Lukumäärä:	1
P:	6819239
I:	335911
Z/m.mpy	102,5 m mpy
Koord.selite	keskikoordinaatit.
Etäisyystieto	Noin 4,3 km Messukylän vanhasta kirkosta itäkaakkoon.
Peruskartta:	2123 11
Aiemmat tutkimukset:	Ei aiempia tutkimuksia.
Aiemmat löydöt:	Ei löytöjä.
Löydöt:	Ei löytöjä.

Kohteen kuvaus: Kohde sijaitsee noin 4,3 km itäkaakkoon Tampereen Messukylän vanhasta kirkosta, Kaukajärvi-nimisen järven pohjoisrannalla olevalla Kaukaniemellä. Niemen keskiosassa, vanhalla Kaukajärven kartanon alueella on kartanotoimintaan liittyvän navetta/tallirakennuksen länsipuolella kaivon jäännökset. (kuva 31).

Paikalla on halkaisijaltaan noin 1 m oleva betonirengas, jonka keskellä on nelikulmainen, metallikehikolla tuettu aukko.

Havainnot 2013: Kohde tarkastettiin 22.5.2012 Kirsi Luodon ja Jari Heiskasen toimesta. Havaintomahdollisuudet olivat hyvät.

Luokitusehdotus ja perustelu: Muu kohde. Kaukajärven kartanoon liittyvä rakenne, joka ei täytä kiinteän muinaisjäännöksen kriteereitä.

Suojelutoimenpiteet: Ei suojelutoimenpiteitä.

Kartat: Kartat 1 ja 2

Kuvat: Tampere, Kaukaniemen asemakaava-alueen arkeologinen tarkkuusinventointi 2013: 15



Kuva 31. Kaivon jäännökset navettarakennuksen länsipuolella. (Kuva: Tampere, Kaukaniemen asemakaava-alueen arkeologinen tarkkuusinventointi 2013: 15)

9. KAUKAJÄRVI 9

Nimi:	Kaukajärvi 9
Kunta/kylä/tila	Tampere/Vehmainen/837-590-7-11
Laji:	muu kohde
Ajoitus:	historiallinen, 1900-luvun alkupuoli - 1983
tyyppi:	väentuvan perustukset
Rauhoitusluokka:	-
Lukumäärä:	1
P:	6819234
I:	335879
Z/m.mpy	102,5 m mpy
Koord.selite	perustuksen koordinaatit.
Etäisyystieto	Noin 4,3 km Messukylän vanhasta kirkosta itäkaakkoon.
Peruskartta:	2123 11
Aiemmat tutkimukset:	Ei aiempia tutkimuksia.
Aiemmat löydöt:	Ei löytöjä.
Löydöt:	Ei löytöjä.

Kohteen kuvaus: Kohde sijaitsee noin 4,3 km itäkaakkoon Tampereen Messukylän vanhasta kirkosta, Kaukajärvi-nimisen järven pohjoisrannalla olevalla Kaukaniemellä. Niemen keskiosassa, vanhalla Kaukajärven kartanon alueella on kartanotoimintaan liittyvän väentuvan jäännökset. (kuva 32).

Paikalla on havaittavissa L-kirjaimen muotoinen, lohkokivistä tehty rakennuksen perustus. Rakennuksen pisimmän sivun pituus on 12,5 m ja leveys 8,4 m. Korkeudeltaan kiviperustus on noin 0,5 m.

Tampereen Kaukajärven kartanoalueen kulttuurihistoriallisessa selvityksessä kerrotaan Kaukajärven kartanon karjanhoitoon liittyen

seuraavasti: ”Kaukajärven väentupa eli pirttirakennus oli uudenaikainen työväenrakennus, jossa oli leivintupa ja työväen asuinhuoneita palvelijoita varten suurten renkitupien ja piikakamareiden sijaan. Kaukajärven hirsinen pirttirakennus valmistui 1905. Sen pinta-ala oli 214 m² ja siinä oli yhdeksän huonetta. Alakerrassa oli 56 m²:n suuruinen leivin- ja ruokailutupa, keittiö, kahden huoneen ja keittiö asunto sekä kaksi erillistä asuinhuonetta. Toiseen asuinhuoneista oli käynti suoraan keittiöstä, joten se oli todennäköisesti emännöitsijän huone. Ullakkokerroksessa oli vielä kaksi huonetta. Asuinhuoneet olivat kooltaan 14–16 m². Alakerrassa sijaitsi lisäksi erillinen 52 m²:n suuruinen asunto, johon kuului kaksi huonetta, keittiö ja eteinen. Siihen johti pirttirakennuksen kuistilta oma sisäänkäynti. Erillinen asunto oli rakennettu todennäköisesti pehtorin asunnoksi. Tätä tukee asunnon huoneiden lukumäärä sekä uunien arvokkaampi malli.”

Havainnot 2013: Kohde tarkastettiin 22.5.2012 Kirsi Luodon ja Jari Heiskasen toimesta. Havaintomahdollisuudet olivat hyvät.

Luokitusehdotus ja perustelu: Muu kohde. Kulttuurihistoriallisesti arvokas, Kaukajärven kartanoon liittyvä rakenne, joka ei kuitenkaan täytä kiinteän muinaisjäännöksen kriteereitä.

Suojelutoimenpiteet: Kohde tulisi merkitä asemakaavaan suojeltavana rakenteena.

Kartat: Kartat 1 ja 2

Kuvat: Tampere, Kaukaniemen asemakaava-alueen arkeologinen tarkkuusinventointi 2013: 16



Kuva 32. Kaukajärven kartanon väentupa kuvattuna lounaasta. Kuvalähde: Törmä 2013, 45 < Haiharan museosäätiön arkisto.



Kuva 33. Väentuvan kiviperustukset. (Kuva: Tampere, Kaukaniemen asemakaava-alueen arkeologinen tarkkuusinventointi 2013: 16)

10. KAUKAJÄRVI 10

Nimi:	Kaukajärvi 10
Kunta/kylä/tila	Tampere/Vehmainen/837-590-7-11
Laji:	muu kohde
Ajoitus:	historiallinen, 1900-luku
tyyppi:	betonirakenne
Rauhoitusluokka:	-
Lukumäärä:	1
P:	6819200
I:	335953
Z/m.mpy	102,5 m mpy
Koord.selite	keskikoordinaatit.
Etäisyystieto	Noin 4,3 km Messukylän vanhasta kirkosta itäkaakkoon.
Peruskartta:	2123 11
Aiemmat tutkimukset:	Ei aiempia tutkimuksia.
Aiemmat löydöt:	Ei löytöjä.
Löydöt:	Ei löytöjä.

Kohteen kuvaus: Kohde sijaitsee noin 4,3 km itäkaakkoon Tampereen Messukylän vanhasta kirkosta, Kaukajärvi-nimisen järven pohjoisrannalla olevalla Kaukaniemellä. Niemen eteläosassa, vanhalla Kaukajärven kartanon alueella on todennäköisesti Kaukajärven kartanovaiheen jälkeiseen toimintaan liittyvä pyöreän, betonisen rakenteen jäännös. (kuva 34). Rakenne on pyöreä ja halkaisijaltaan noin 3 m. Betoniset perustukset ovat leveydeltään noin 20 cm ja korkeudeltaan 15 cm.

Havainnot 2013: Kohde tarkastettiin 22.5.2012 Kirsi Luodon ja Jari Heiskasen toimesta. Havaintomahdollisuudet olivat hyvät.

Luokitusehdotus ja perustelu: Muu kohde. Kaukajärven kartanovaiheen jälkeiseen aikaan liittyvä rakenne, joka ei kuitenkaan kiinteään muinaisjäännöksen kriteereitä.

Suojelutoimenpiteet: Ei suojelutoimenpiteitä.

Kartat: Kartat 1 ja 2

Kuvat: Tampere, Kaukaniemen asemakaava-alueen arkeologinen tarkkuusinventointi 2013: 17



Kuva 34. Betoninen, pyöreä perustus rantatörmän polun eteläpuolella. (Kuva: Tampere, Kaukaniemen asemakaava-alueen arkeologinen tarkkuusinventointi 2013: 17)

11. KAUKAJÄRVI 11

Nimi:	Kaukajärvi 11
Kunta/kylä/tila	Tampere/Vehmainen/837-590-7-11
Laji:	muu kohde
Ajoitus:	historiallinen, 1900-luku
tyyppi:	maarakennen - kuoppa
Rauhoitusluokka:	-
Lukumäärä:	1
P:	6819200
I:	335955
Z/m.mpy	102,5 m mpy
Koord.selite	keskikoordinaatit.
Etäisyystieto	Noin 4,3 km Messukylän vanhasta kirkosta itäkaakkoon.
Peruskartta:	2123 11
Aiemmat tutkimukset:	Ei aiempia tutkimuksia.
Aiemmat löydöt:	Ei löytöjä.
Löydöt:	Ei löytöjä.

Kohteen kuvaus: Kohde sijaitsee noin 4,3 km itäkaakkoon Tampereen Messukylän vanhasta kirkosta, Kaukajärvi-nimisen järven pohjoisrannalla olevalla Kaukaniemellä. Niemen keskiosassa, vanhalla Kaukajärven kartanon alueella on kartanotoimintaan tai sen jälkeiseen aikaan liittyvä kuopanne (kuva 35). Kuoppa on muodoltaan pyöreähkö ja sen halkaisija on noin kaksi metriä ja syvyys 0,5 metriä. Kuopanne sijaitsee aivan inventointikertomuksen kohteen nro 10 (betonirakenne) vieressä itäpuolella.

Havainnot 2013: Kohde tarkastettiin 22.5.2012 Kirsi Luodon ja Jari Heiskasen toimesta. Havaintomahdollisuudet olivat hyvät.

Luokitusehdotus ja perustelu: Muu kohde. Kaukajärven kartanoon tai sen jälkeiseen aikaan liittyvä maarakenne, joka ei täytä kiinteän muinaisjäännöksen kriteereitä.

Suojelutoimenpiteet: Ei suojelutoimenpiteitä.

Kartat: Kartat 1 ja 2

Kuvat: Tampere, Kaukaniemen asemakaava-alueen arkeologinen tarkkuusinventointi 2013: 18



Kuva 35. Kuopanne oli täyttynyt raivausroskasta ja karikkeesta. (Kuva: Tampere, Kaukaniemen asemakaava-alueen arkeologinen tarkkuusinventointi 2013: 18)

12. KAUKAJÄRVI 12

Nimi:	Kaukajärvi 12
Kunta/kylä/tila	Tampere/Vehmainen/837-590-7-11
Laji:	muu kohde
Ajoitus:	historiallinen, 1900-luvun alkupuoli - 1984
tyyppi:	kasvihuoneen jäännökset
Rauhoitusluokka:	-
Lukumäärä:	1
P:	6819198
I:	335984
Z/m.mpy	102,5 m mpy
Koord.selite	keskikoordinaatit.
Etäisyystieto	Noin 4,3 km Messukylän vanhasta kirkosta itäkaakkoon.
Peruskartta:	2123 11
Aiemmat tutkimukset:	Ei aiempia tutkimuksia.
Aiemmat löydöt:	Ei löytöjä.
Löydöt:	Ei löytöjä.

Kohteen kuvaus: Kohde sijaitsee noin 4,3 km itäkaakkoon Tampereen Messukylän vanhasta kirkosta, Kaukajärvi-nimisen järven pohjoisrannalla olevalla Kaukaniemellä. Niemen eteläosassa, vanhalla Kaukajärven kartanon alueella on kartanotoimintaan liittyvän rakennuksen jäännökset. Rakennus on identifioitavissa vanhojen karttojen perusteella Kaukajärven kartanon kasvihuoneeksi (kuva 10).

Nelikulmaisen rakennuksenjäännöksen pitkä sivu on pituudeltaan noin 11 m ja lyhyempi 10 m. Betonisista perustuksista parhaiten ovat säilyneet rakennuksen pohjois- ja itäseinien perustukset. Länsi- ja eteläseinälinjat ovat kuitenkin vielä havaittavissa maastossa. Rakenteen keskellä on

ilmeisesti rakennuksen purkamisen yhteydessä sinne jätettyä betonijätettä ts. betoniperustusten osia. (kuva 36)

Havainnot 2013: Kohde tarkastettiin 22.5.2012 Kirsi Luodon ja Jari Heiskasen toimesta. Havaintomahdollisuudet olivat hyvät.

Luokitusehdotus ja perustelu: Muu kohde. Kulttuurihistoriallisesti arvokas, Kaukajärven kartanoon liittyvä rakenne, joka ei kuitenkaan täytä kiinteän muinaisjäännöksen kriteereitä.

Suojelutoimenpiteet: Kohde tulisi merkitä asemakaavaan suojeltavana rakenteena.

Kartat: Kartat 1 ja 2

Kuvat: Tampere, Kaukaniemen asemakaava-alueen arkeologinen tarkkuusinventointi 2013: 19 – 20



Kuva 36. Kasvihuoneen perustukset kuvassa olevien puiden katveessa. (Kuva: Tampere, Kaukaniemen asemakaava-alueen arkeologinen tarkkuusinventointi 2013: 19)



Kuva 37. Kasvihuoneen betonisten perustusten koilliskulma erottuu maastossa selvästi. (Kuva: Tampere, Kaukaniemen asemakaava-alueen arkeologinen tarkkuusinventointi 2013: 20)

13. KAUKAJÄRVI 13

Nimi:	Kaukajärvi 13
Kunta/kylä/tila	Tampere/Vehmainen/837-590-7-11
Laji:	muu kohde
Ajoitus:	historiallinen, 1900-luvun alkupuoli - 1984
tyyppi:	kellarin jäännös
Rauhoitusluokka:	-
Lukumäärä:	1
P:	6819189
I:	335963
Z/m.mpy	102,5 m mpy
Koord.selite	keskikoordinaatit.
Etäisyystieto	Noin 4,3 km Messukylän vanhasta kirkosta itäkaakkoon.
Peruskartta:	2123 11
Aiemmat tutkimukset:	Ei aiempia tutkimuksia.
Aiemmat löydöt:	Ei löytöjä.
Löydöt:	Ei löytöjä.

Kohteen kuvaus: Kohde sijaitsee noin 4,3 km itäkaakkoon Tampereen Messukylän vanhasta kirkosta, Kaukajärvi-nimisen järven pohjoisrannalla olevalla Kaukaniemellä. Niemen eteläosassa, vanhalla Kaukajärven kartanon alueella on kartanotoimintaan liittyvän kellarin jäännökset.

Paikalla on sisämitoiltaan noin 8 x 5 m olevan kellarin jäännös. Kellarin seinät ovat tiiltä, kattona on noin 20 cm paksu betonilaatta. Kattoa kannattelee kaksi halkaisijaltaan noin 10 cm olevaa nelikulmaista betonipilaria. Kellarin katossa on kolme aukkoa, joista 1 muodoltaan nelikulmainen, kaksi puolestaan pitkänomaista. Kuvat 38 – 39)

Havainnot 2013: Kohde tarkastettiin 22.5.2012 Kirsi Luodon ja Jari Heiskasen toimesta. Havaintomahdollisuudet olivat hyvät.

Luokitusehdotus ja perustelu: Muu kohde. Kulttuurihistoriallisesti arvokas, Kaukajärven kartanoon liittyvä rakenne, joka ei kuitenkaan täytä kiinteän muinaisjäännöksen kriteereitä.

Suojelutoimenpiteet: Kohde tulisi merkitä asemakaavaan suojeltavana rakenteena.

Kartat: Kartat 1 ja 2

Kuvat: Tampere, Kaukaniemen asemakaava-alueen arkeologinen tarkkuusinventointi 2013: 21 – 22.



Kuva 38. Kellarin jäännös etelästä kuvattuna. (Kuva: Tampere, Kaukaniemen asemakaava-alueen arkeologinen tarkkuusinventointi 2013: 21)



Kuva 39. Jari Heiskanen tutkii kellaria sisältä. (Kuva: Tampere, Kaukaniemen asemakaava-alueen arkeologinen tarkkuusinventointi 2013: 22)

14. KAUKAJÄRVI 14

Nimi:	Kaukajärvi 14
Kunta/kylä/tila	Tampere/Vehmainen/837-590-7-11
Laji:	muu kohde
Ajoitus:	historiallinen, 1900-luvun alkupuoli - 1983
tyyppi:	Vaakahuoneen perustusten jäännökset
Rauhoitusluokka:	-
Lukumäärä:	1
P:	6819268
I:	335961
Z/m.mpy	102,5 m mpy
Koord.selite	keskikoordinaatit.
Etäisyystieto	Noin 4,3 km Messukylän vanhasta kirkosta itäkaakkoon.
Peruskartta:	2123 11
Aiemmat tutkimukset:	Ei aiempia tutkimuksia.
Aiemmat löydöt:	Ei löytöjä.
Löydöt:	Ei löytöjä.

Kohteen kuvaus: Kohde sijaitsee noin 4,3 km itäkaakkoon Tampereen Messukylän vanhasta kirkosta, Kaukajärvi-nimisen järven pohjoisrannalla olevalla Kaukaniemellä. Niemen keskiosassa, vanhalla Kaukajärven kartanon alueella on kartanotoimintaan liittyvän rakennuksen jäännökset. Rakennus on identifioitavissa vanhojen karttojen perusteella Kaukajärven kartanon vaakahuoneeksi (kuva 10). Neliönmuotoisen, betonisen rakennuksenperustuksen sivun pituus on noin 5 m (kuva 40).

Havainnot 2013: Kohde tarkastettiin 22.5.2012 Kirsi Luodon ja Jari Heiskasen toimesta. Havaintomahdollisuudet olivat hyvät.

Luokitusehdotus ja perustelu: Muu kohde. Kulttuurihistoriallisesti arvokas, Kaukajärven kartanoon liittyvä rakenne, joka ei kuitenkaan täytä kiinteän muinaisjäännöksen kriteereitä.

Suojelutoimenpiteet: Kohde tulisi merkitä asemakaavaan suojeltavana rakenteena.

Kartat: Kartat 1 ja 2

Kuvat: Tampere, Kaukaniemen asemakaava-alueen arkeologinen tarkkuusinventointi 2013: 23



Kuva 40. Vaakahuoneen betoninen perustus. (Kuva: Tampere, Kaukaniemen asemakaava-alueen arkeologinen tarkkuusinventointi 2013: 23)

15. KAUKAJÄRVI 15

Nimi:	Kaukajärvi 15
Kunta/kylä/tila	Tampere/Vehmainen/837-590-7-11
Laji:	muu kohde
Ajoitus:	historiallinen, 1900-luvun alkupuoli - 1978
tyyppi:	sauna
Rauhoitusluokka:	-
Lukumäärä:	1
P:	6819153
I:	335966
Z/m.mpy	102,5 m mpy
Koord.selite	keskikoordinaatit.
Etäisyystieto	Noin 4,3 km Messukylän vanhasta kirkosta itäkaakkoon.
Peruskartta:	2123 11
Aiemmat tutkimukset:	Ei aiempia tutkimuksia.
Aiemmat löydöt:	Ei löytöjä.
Löydöt:	Ei löytöjä.

Kohteen kuvaus: Kohde sijaitsee noin 4,3 km itäkaakkoon Tampereen Messukylän vanhasta kirkosta, Kaukajärvi-nimisen järven pohjoisrannalla olevalla Kaukaniemellä. Niemen etelärannalla, vanhalla Kaukajärven kartanon alueella on kartanotoimintaan liittyvän rakennuksen jäännökset. Rakennus on identifioitavissa vanhojen karttojen perusteella Kaukajärven kartanon saunarakennukseksi (kuva 10). Huonosti säilyneistä rakennuksenperustuksista on jäljellä käytännössä vain hieman tiilistä länsiseinää (kuva 41). Rakenteen vieressä on tiilimurskaa ja laastia.

Havainnot 2013: Kohde tarkastettiin 22.5.2012 Kirsi Luodon ja Jari Heiskasen toimesta. Havaintomahdollisuudet olivat hyvät.

Luokitusehdotus ja perustelu: Muu kohde. Vain osittain säilynyt Kaukajärven kartanoon liittyvä rakenne, joka ei täytä kiinteän muinaisjäännöksen kriteereitä.

Suojelutoimenpiteet: Ei suojelukohde.

Kartat: Kartat 1 ja 2

Kuvat: Tampere, Kaukaniemen asemakaava-alueen arkeologinen tarkkuusinventointi 2013: 24



Kuva 41. Kartanon saunasta on maastossa jäljellä enää vain hieman tiilistä länsiseinää sekä tiilimurskaa ja laastia. (Tampere, Kaukaniemen asemakaava-alueen arkeologinen tarkkuusinventointi 2013: 24)

16. KAUKAJÄRVI 16

Nimi:	Kaukajärvi 16
Kunta/kylä/tila	Tampere/Vehmainen/837-590-7-11
Laji:	muu kohde
Ajoitus:	historiallinen, 1900-luku
tyyppi:	kivipenger
Rauhoitusluokka:	-
Lukumäärä:	1
P:	6819175
I:	335844
Z/m.mpy	102,5 m mpy
Koord.selite	keskikoordinaatit.
Etäisyystieto	Noin 4,3 km Messukylän vanhasta kirkosta itäkaakkoon.
Peruskartta:	2123 11
Aiemmat tutkimukset:	Ei aiempia tutkimuksia.
Aiemmat löydöt:	Ei löytöjä.
Löydöt:	Ei löytöjä.

Kohteen kuvaus: Kohde sijaitsee noin 4,3 km itäkaakkoon Tampereen Messukylän vanhasta kirkosta, Kaukajärvi-nimisen järven pohjoisrannalla olevalla Kaukaniemellä. Niemen eteläosassa, vanhalla Kaukajärven kartanon alueella, Sonnivuori-nimisen kalliomuodostelman länsireunassa on kartanon puutarhaan liittyvä kivipenger.

Kivipenger on pohjois-eteläsuuntainen ja pituudeltaan noin 31 m. Sen keskiosassa on portaat, joiden kohdalta nousee polku ylös Sonnivuorella olevalle näköalapaikalle (kuvat 42 ja 43). Kahdeksanaskelmaiset portaat on tehty lohkokivistä. Kiipeäminen ylös Sonnivuoren näköalapaikalle oli kuului kartanonväen tapakulttuuriin, ja ihmisistä otettiin ryhmäkuvia vuoren laella tai sinne johtavilla kiviportilla (Törmä 2013, 42).

Havainnot 2013: Kohde tarkastettiin 22.5.2012 Kirsi Luodon ja Jari Heiskasen toimesta. Havaintomahdollisuudet olivat hyvät.

Luokitusehdotus ja perustelu: Muu kohde. Kulttuurihistoriallisesti arvokas, Kaukajärven kartanon puutarhaan liittyvä rakenne, joka ei kuitenkaan täytä kiinteän muinaisjäännöksen kriteereitä.

Suojelutoimenpiteet: Kohde tulisi merkitä asemakaavaan suojeltavana rakenteena.

Kartat: Kartat 1 ja 2

Kuvat: Tampere, Kaukaniemen asemakaava-alueen arkeologinen tarkkuusinventointi 2013: 25 - 26



Kuva 43. Kivipengertä Sonnivuoren länsirinteessä. (Kuva: Tampere, Kaukaniemen asemakaava-alueen arkeologinen tarkkuusinventointi 2013: 25)



Kuva 43. Sonnivuoren laelle johtavan polun portaat kivipenkereen keskellä. (Kuva: Tampere, Kaukaniemen asemakaava-alueen arkeologinen tarkkuusinventointi 2013: 26)

17. KAUKAJÄRVI 17

Nimi:	Kaukajärvi 17
Kunta/kylä/tila	Tampere/Vehmainen/837-590-7-11
Laji:	muu kohde
Ajoitus:	historiallinen, 1905/1909 - 1975
tyyppi:	kartanon päärakennuksen perustusten jäännökset
Rauhoitusluokka:	-
Lukumäärä:	1
P:	6819171
I:	335825
Z/m.mpy	102,5 m mpy
Koord.selite	keskikoordinaatit.
Etäisyystieto	Noin 4,3 km Messukylän vanhasta kirkosta itäkaakkoon.
Peruskartta:	2123 11
Aiemmat tutkimukset:	Ei aiempia tutkimuksia.
Aiemmat löydöt:	Ei löytöjä.
Löydöt:	Ei löytöjä.

Kohteen kuvaus: Kohde sijaitsee noin 4,3 km itäkaakkoon Tampereen Messukylän vanhasta kirkosta, Kaukajärvi-nimisen järven pohjoisrannalla olevalla Kaukaniemellä. Niemen eteläosassa, vanhalla Kaukajärven kartanon alueella, Sonnivuori-nimisen kalliomuodostelman länsi- ja lounaispuolella ovat kartanon päärakennuksen perustusten jäännökset.

Perustusten jäännökset koostuvat neljästä osasta: kaakkoisimpana ovat maastossa melko heikosti erottuvat päärakennuksen vanhimman vaiheen luonnonkivisten perustusten jäännökset (kuva 44). Tähän liittyvät luoteispuolella huolellisesti muotoilluista kivipaasista tehdyt rakennuksen laajennusosan perustukset (kuva 45). Päärakennuksen luoteisena ei ole säilynyt: se sijaitsee muuta rakennetta alempana rinteessä. Paikalla on

havaittavissa vain epämääräistä kivikkoa (kuva 46). Neljännän osa muodostaa hyvin säilynyt betoninen huvimajan perustus (kuva 47).

Kaukajärven kartanoalueen kulttuurihistoriallisessa selvityksessä kerrotaan kartanon päärakennuksen vaiheista seuraavaa:

Vaihe 1: hirsihuvila 1905 (kuvat 48 ja 49)

”(Torkel Nordmanin suunnittelema) Hirsihuvila valmistui kesällä 1905. Se oli 15 metriä pitkä ja 6,7 metriä leveä. Veistetyt hirret oli salvottu pitkänurkille. Hirsien päissä oli koristeleikkaukset. Kivijalka oli ladottu erikokoisista ja –muotoisista muuraamattomista kivenlohkareista Rakennusmassa oli epäsymmetrinen ja ikkunat olivat erikokoisia ja –muotoisia. Yksikerroksisessa huvilassa oli kolme huonetta. Huonekorkeus oli yli neljä metriä.”(Törmä 2013, 19)

Vaihe 2: huvilan laajennos 1906 (kuvat 50 ja 51)

”Alakerros muurattiin luonnonkivestä ja tiilestä ja seinäpinta rapattiin sileäksi. Yläkerros oli veistettyä hirttä. Rakennuksen pohja oli epäsymmetrinen ja polveileva. Kattorakenne oli monimuotoinen: katto oli laaja ja polveileva useine poikkiharjoineen ja se oli katettu päreellä. Ikkunoiden koko ja muoto vaihtelivat suuresti. Alakerrassa oli kaari-ikkunoita; yläkerran oli epäsymmetrisesti sijoiteltuja, erikokoisia ruutuikkunoita ja ullakolla oli kolmionmuotoisia lanterniini-ikkunoita.”(Törmä 2013, 21-22)

Vaihe 3: muutos- ja laajennustyöt 1909 (kuvat 52 ja 53)

”Bertel Grahn ylennettiin pankinjohtajaksi vuonna 1909. Samana vuonna valmistui Wivi Lönnin uusi suunnitelma Kaukajärven päärakennuksen muutos- ja laajennustyöistä. Lönn oli tuolloin jo tunnettu arkkitehti, joka oli suunnitellut Tampereen seudulle useita julkisia rakennuksia. Hän suunnitteli myös useita kartanoiden restaurointeja Messukylässä, Pirkkalassa, Lempäälässä, Ylöjärvellä ja Teiskossa. Partolan kartanon päärakennus Pirkkalassa uudistettiin vuonna 1905 Lönnin suunnitelmien mukaan. Oletettavasti Partolan omistaneet Palmrothit suosittelivat arkkitehtiä ystävilleen, joihin kuuluivat myös Grahnit. Torkel Nordmanin suunnittelema vanha huvila jäi osaksi uutta jugend-tyylistä, kaksikerroksista päärakennusta, kuitenkin niin, että vanhaan osaan tehtiin muutoksia: Lönn muovasi monimutkaista kattorakennetta kohti nelilappeista aumakattoa sekä muutti ikkunoiden kokoa, muotoa ja sijoittelua. Suurin muutos oli hirsihuvilan muuttuminen kivitaloksi. Hirsiseinän päälle kiinnitettiin puuristikko, jonka päälle rappaus tehtiin. Lönn säilytti rakennuksessa aiemmin käytetyt materiaalit: alakerta muurattiin tiilestä, asuinkerros tehtiin hirrestä ja katteena oli päre. Päärakennuksen laajentamisessa Lönn

myötäili Nordmanin aloittamaa linjaa eli uudet tilat ”rönsyilivät maastossa” maaston muotoja mukaillen. Siinä missä Nordman laajensi rakennusta alas länteen ja ylös koilliseen, Lönn laajensi rakennusta pohjoiseen ja ylös itään.

Lönn suunnitteli päärakennuksen eteläseinustalle lasisen talvipuutarhan, johon pääsi pohjakerroksesta. Suomessa suoraan asuinrakennukseen liittyvät kasvihuoneet olivat harvinaisia, toisin kuin Englannissa, missä Lönn oli käynyt opintomatkoihillaan. Kaukajärvellä talvipuutarhassa oli lähinnä vaateliaita koristekasveja ja kukkia, koska vihannesten kasvattamista varten tarkoitetut erilliset kasvihuoneet sijaitsivat talouspihan läheisyydessä. Talvipuutarha oli ylellisyys, joka sopi kartanomaisen asumisen statukseen. Siitä luovuttiin 1930-luvulla kustannussyistä... Talvipuutarha korvattiin erillisellä tiilestä tehdyllä huvimajalla, johon suunnitelman laati tamperelainen arkkitehti Georg Henriksson 1933. Suunnitelman mukaan päärakennukselta johti kivetty käytävä suorakaiteen muotoiselle rakennukselle, joka muodostui neljästä pylväsparista, matalasta seinärakenteesta ja tasakatosta.”(Törmä 2013, 23-27)

Havainnot 2013: Kohde tarkastettiin 22.5.2012 Kirsi Luodon ja Jari Heiskasen toimesta. Havaintomahdollisuudet olivat hyvät.

Luokitusehdotus ja perustelu: Muu kohde. Kulttuurihistoriallisesti arvokas, Kaukajärven kartanoon liittyvä rakenne, joka ei kuitenkaan täytä kiinteän muinaisjäännöksen kriteereitä.

Suojelutoimenpiteet: Kohde tulisi merkitä asemakaavaan suojeltavana rakenteena.

Kartat: Kartat 1 ja 2

Kuvat: Tampere, Kaukaniemen asemakaava-alueen arkeologinen tarkkuusinventointi 2013: 27 - 30



Kuva 44. Päärakennuksen vanhimman osan luonnonkiviperustusta. (Kuva: Tampere, Kaukaniemen asemakaava-alueen arkeologinen tarkkuusinventointi 2013: 27)



Kuva 45. Päärakennuksen laajennusosan huolellisesti muotoiltua kiviperustusta. (Kuva: Tampere, Kaukaniemen asemakaava-alueen arkeologinen tarkkuusinventointi 2013: 28)



Kuva 46. Päärakennuksen itäseinälinjaa on vaikea enää havaita maastossa. (Kuva: Tampere, Kaukaniemen asemakaava-alueen arkeologinen tarkkuusinventointi 2013: 29)



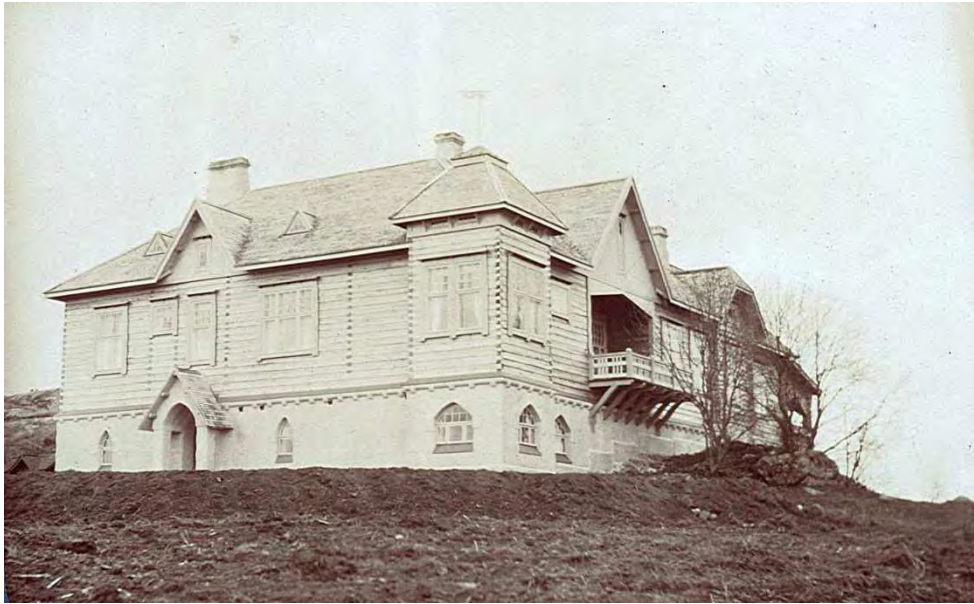
Kuva 47. Hyvin säilynyt betoninen huvimajanperustus. (Kuva: Tampere, Kaukaniemen asemakaava-alueen arkeologinen tarkkuusinventointi 2013: 30)



Kuva 48. Kartanon päärakennuksen ensimmäisessä vaiheen hirsihuvila kuvattuna idästä. Kuvälähde: Törmä 2013, 20 < Haiharan museosäätiön arkisto.



Kuva 49. Kaukajärven kartanoalue vuonna 1905 kuvattuna etelälounaasta. Vasemmalla kuvassa väentupa ja oikealla päärakennus. Kuvälähde: Törmä 2013, 20 < Haiharan museosäätiön arkisto.



Kuva 50. Hirsihuvaila laajennettuna. Kuvälähde Törmä 2013, 23 < Haiharan museosäätiön arkisto.



Kuva 51. Wivi Lönnin suunnittelan kartanon päärakennuksen julkisivua. Kuvälähde: Törmä 2013 < Haiharan museosäätiön arkisto.

18. KAUKAJÄRVI 18

Nimi:	Kaukajärvi 18
Kunta/kylä/tila	Tampere/Vehmainen/837-590-7-11
Laji:	muu kohde
Ajoitus:	historiallinen, 1900-luku
tyyppi:	kivipenger
Rauhoitusluokka:	-
Lukumäärä:	1
P:	6819180
I:	335834
Z/m.mpy	102,5 m mpy
Koord.selite	keskikoordinaatit.
Etäisyystieto	Noin 4,3 km Messukylän vanhasta kirkosta itäkaakkoon.
Peruskartta:	2123 11
Aiemmat tutkimukset:	Ei aiempia tutkimuksia.
Aiemmat löydöt:	Ei löytöjä.
Löydöt:	Ei löytöjä.

Kohteen kuvaus: Kohde sijaitsee noin 4,3 km itäkaakkoon Tampereen Messukylän vanhasta kirkosta, Kaukajärvi-nimisen järven pohjoisrannalla olevalla Kaukaniemellä. Niemen eteläosassa, vanhalla Kaukajärven kartanon alueella Sonnivuori-nimisen kalliomuodostelman länsipuolella on kartanon puutarhaan kuulunut kivipenger (kuva 52). Rakenne on lähes etelä-pohjoissuuntainen ja pituudeltaan noin 10 m.

Havainnot 2013: Kohde tarkastettiin 22.5.2012 Kirsi Luodon ja Jari Heiskasen toimesta. Havaintomahdollisuudet olivat hyvät.

Luokitusehdotus ja perustelu: Muu kohde. Kulttuurihistoriallisesti arvokas, Kaukajärven kartanoon liittyvä rakenne, joka ei kuitenkaan täytä kiinteän muinaisjäännöksen kriteereitä.

Suojelutoimenpiteet: Kohde tulisi merkitä asemakaavaan suojeltavana rakenteena.

Kartat: Kartat 1 ja 2

Kuvat: Tampere, Kaukaniemen asemakaava-alueen arkeologinen tarkkuusinventointi 2013: 31



Kuva 52. Alempana näkyvä pengeri kohde nro 18, taaempana kuvassa kohde 16 (kivipenger).

19. KAUKAJÄRVI 19

Nimi:	Kaukajärvi 19
Kunta/kylä/tila	Tampere/Vehmainen/837-590-7-11
Laji:	muu kohde
Ajoitus:	historiallinen, 1900-luku
tyyppi:	kivipenger
Rauhoitusluokka:	-
Lukumäärä:	1
P:	6819147
I:	335852
Z/m.mpy	102,5 m mpy
Koord.selite	keskikoordinaatit.
Etäisyystieto	Noin 4,3 km Messukylän vanhasta kirkosta itäkaakkoon.
Peruskartta:	2123 11
Aiemmat tutkimukset:	Ei aiempia tutkimuksia
Aiemmat löydöt:	Ei löytöjä.
Löydöt:	Ei löytöjä.

Kohteen kuvaus: Kohde sijaitsee noin 4,3 km itäkaakkoon Tampereen Messukylän vanhasta kirkosta, Kaukajärvi-nimisen järven pohjoisrannalla olevalla Kaukaniemellä. Niemen eteläosassa, vanhalla Kaukajärven kartanon alueella Sonnivuori-nimisen kalliomuodostelman lounais- ja kartanon päärakennuksen kaakkoispuolella on kartanon puutarhaan kuulunut kivipenger (kuva 53). Rakenne on lähes itä-länsisuuntainen ja pituudeltaan noin 10 m.

Havainnot 2013: Kohde tarkastettiin 22.5.2012 Kirsi Luodon ja Jari Heiskasen toimesta. Havaintomahdollisuudet olivat hyvät.

Luokitusehdotus ja perustelu: Muu kohde. Kulttuurihistoriallisesti arvokas, Kaukajärven kartanoon liittyvä rakenne, joka ei kuitenkaan täytä kiinteän muinaisjäännöksen kriteereitä.

Suojelutoimenpiteet: Kohde tulisi merkitä asemakaavaan suojeltavana rakenteena.

Kartat: Kartat 1 ja 2

Kuvat: Tampere, Kaukaniemen asemakaava-alueen arkeologinen tarkkuusinventointi 2013: 32



Kuva 53. Kivipenger kuvattuna kaakosta. (Kuva: Tampere, Kaukaniemen asemakaava-alueen arkeologinen tarkkuusinventointi 2013: 32)

20. KAUKAJÄRVI 20

Nimi:	Kaukajärvi 20
Kunta/kylä/tila	Tampere/Vehmainen/837-590-7-11
Laji:	muu kohde
Ajoitus:	historiallinen, 1900-luku
tyyppi:	kivipenger
Rauhoitusluokka:	-
Lukumäärä:	1
P:	6819150
I:	335815
Z/m.mpy	100 m mpy
Koord.selite	keskikoordinaatit.
Etäisyystieto	Noin 4,3 km Messukylän vanhasta kirkosta itäkaakkoon.
Peruskartta:	2123 11
Aiemmat tutkimukset:	Ei aiempia tutkimuksia
Aiemmat löydöt:	Ei löytöjä.
Löydöt:	Ei löytöjä.

Kohteen kuvaus: Kohde sijaitsee noin 4,3 km itäkaakkoon Tampereen Messukylän vanhasta kirkosta, Kaukajärvi-nimisen järven pohjoisrannalla olevalla Kaukaniemellä. Niemen keskiosassa, vanhalla Kaukajärven kartanon alueella Sonnivuori-nimisen kalliomuodostelman ja kartanon päärakennuksen lounaispuolella on kartanon puutarhaan kuulunut kivipenger (kuva 54). Rakenne on lähes itä-länsisuuntainen ja pituudeltaan noin 10 m. Tämän penkereen pohjoispuolella, aivan betonisen huvimajanperustuksen vieressä on toinen kivipenger, jonka pituus on noin 2 m.

Kaukajärven kartanon päärakennuksen eteläpuolella tiedetään sijainneen kalliopuutarhan nk. "luostarinpuutarhan", jossa kasvoi paljon erilaisia

vuori-, kivikko- ja koristekasveja (Törmä 2013, 41). Kivipenkereet liittyvät todennäköisesti kartanon kalliopuutarhaan.

Havainnot 2013: Kohde tarkastettiin 22.5.2012 Kirsi Luodon ja Jari Heiskasen toimesta. Havaintomahdollisuudet olivat hyvät.

Luokitusehdotus ja perustelu: Muu kohde. Kulttuurihistoriallisesti arvokas, Kaukajärven kartanoon liittyvä rakenne, joka ei kuitenkaan täytä kiinteän muinaisjäännöksen kriteereitä.

Suojelutoimenpiteet: Kohde tulisi merkitä asemakaavaan suojeltavana rakenteena.

Kartat: Kartat 1 ja 2

Kuvat: Tampere, Kaukaniemen asemakaava-alueen arkeologinen tarkkuusinventointi 2013: 33



Kuva 54. Päärakennuksen eteläpuolisen rinteän kivipengerrystä. (Kuva: Tampere, Kaukaniemen asemakaava-alueen arkeologinen tarkkuusinventointi 2013: 33)

21. KAUKAJÄRVI 21

Nimi:	Kaukajärvi 21
Kunta/kylä/tila	Tampere/Vehmainen/837-590-7-11
Laji:	muu kohde
Ajoitus:	historiallinen, 1900-luku
tyyppi:	maarakenne/ kuoppa
Rauhoitusluokka:	-
Lukumäärä:	1
P:	6819147
I:	335817
Z/m.mpy	98 - 100 m mpy
Koord.selite	keskikoordinaatit.
Etäisyystieto	Noin 4,3 km Messukylän vanhasta kirkosta itäkaakkoon.
Peruskartta:	2123 11
Aiemmat tutkimukset:	Ei aiempia tutkimuksia.
Aiemmat löydöt:	Ei löytöjä.
Löydöt:	Ei löytöjä.

Kohteen kuvaus: Kohde sijaitsee noin 4,3 km itäkaakkoon Tampereen Messukylän vanhasta kirkosta, Kaukajärvi-nimisen järven pohjoisrannalla olevalla Kaukaniemellä. Niemen eteläosassa, vanhalla Kaukajärven kartanon alueella on rannan rinteessä kaivettu maakuoppa. (kuva 55). Rakenne on pituudeltaan noin 5 m ja leveydeltään noin 2 m. Sen syvyys on 1,2 m. Kyseessä on todennäköisesti Kaukajärven kartanoon liittyvän maakellarin jäännös.

Havainnot 2013: Kohde tarkastettiin 27.5.2012 Kirsi Luodon ja Jari Heiskasen toimesta. Havaintomahdollisuudet olivat hyvät.

Luokitusehdotus ja perustelu: Muu kohde. Mahdollisesti Kaukajärven kartanoon liittyvä rakenne, joka ei kuitenkaan täytä kiinteän muinaisjäännöksen kriteereitä.

Suojelutoimenpiteet: Ei suojelukohde.

Kartat: Kartat 1 ja 2

Kuvat: Tampere, Kaukaniemen asemakaava-alueen arkeologinen tarkkuusinventointi 2013: 34



Kuva 55. Jari Heiskanen tutkii maakuopannetta Kaukaniemen etelärinteessä. (Kuva: Tampere, Kaukaniemen asemakaava-alueen arkeologinen tarkkuusinventointi 2013: 34)

22. KAUKAJÄRVI 22

Nimi:	Kaukajärvi 22
Kunta/kylä/tila	Tampere/Vehmainen/837-590-7-11
Laji:	muu kohde
Ajoitus:	historiallinen, 1900-luku
tyyppi:	kellarin jäännös
Rauhoitusluokka:	-
Lukumäärä:	1
P:	6819197
I:	335840
Z/m.mpy	102,5 m mpy
Koord.selite	keskikoordinaatit.
Etäisyystieto	Noin 4,3 km Messukylän vanhasta kirkosta itäkaakkoon.
Peruskartta:	2123 11
Aiemmat tutkimukset:	Ei aiempia tutkimuksia.
Aiemmat löydöt:	Ei löytöjä.
Löydöt:	Ei löytöjä.

Kohteen kuvaus: Kohde sijaitsee noin 4,3 km itäkaakkoon Tampereen Messukylän vanhasta kirkosta, Kaukajärvi-nimisen järven pohjoisrannalla olevalla Kaukaniemellä. Niemen eteläosassa olevan Sonnivuoren luoteispuolella on vanhalla Kaukajärven kartanon alueella kartanon toimintaan liittyneen kellarin jäännökset (kuva 56). Kellarin jäännös sijaitsee pusikoituneella maakumpareella Sonnivuoren rinteiden alaosassa. Kellarista on maanpinnalle havaittavissa ainoastaan lähes umpeen romahtanut suuaukko sekä katon tuuletusaukko (kuva 57). Kellari on tiiliseinäinen ja sen katto on betonia. Katossa on käytetty tukirakenteena ratakiskoa. Rakenteen arvioidut sisämitat ovat 4 x 4 m.

Havainnot 2013: Kohde tarkastettiin 22.5.2012 Kirsi Luodon ja Jari Heiskasen toimesta. Havaintomahdollisuudet olivat hyvät.

Luokitusehdotus ja perustelu: Muu kohde. Kulttuurihistoriallisesti arvokas, Kaukajärven kartanoon liittyvä rakenne, joka ei kuitenkaan täytä kiinteän muinaisjäänneksen kriteereitä.

Suojelutoimenpiteet: Kohde tulisi merkitä asemakaavaan suojeltavana rakenteena.

Kartat: Kartat 1 ja 2

Kuvat: Tampere, Kaukaniemen asemakaava-alueen arkeologinen tarkkuusinventointi 2013: 35 - 36



Kuva 56. Kellarin suuaukko. (Kuva: Tampere, Kaukaniemen asemakaava-alueen arkeologinen tarkkuusinventointi 2013: 35)



Kuva 57. Kellarin katon tuuletusaukko. (Kuva: Tampere, Kaukaniemen asemakaava-alueen arkeologinen tarkkuusinventointi 2013: 36)

23. KAUKAJÄRVI 23

Nimi:	Kaukajärvi 18
Kunta/kylä/tila	Tampere/Vehmainen/837-590-7-11
Laji:	muu kohde
Ajoitus:	historiallinen, 1908 – 1930-luku
tyyppi:	näkötornin perustuksen jäännös
Rauhoitusluokka:	-
Lukumäärä:	1
P:	6819171
I:	335873
Z/m.mpy	110 m mpy
Koord.selite	keskikoordinaatit.
Etäisyystieto	Noin 4,3 km Messukylän vanhasta kirkosta itäkaakkoon.
Peruskartta:	2123 11
Aiemmat tutkimukset:	Ei aiempia tutkimuksia.
Aiemmat löydöt:	Ei löytöjä.
Löydöt:	Ei löytöjä.

Kohteen kuvaus: Kohde sijaitsee noin 4,3 km itäkaakkoon Tampereen Messukylän vanhasta kirkosta, Kaukajärvi-nimisen järven pohjoisrannalla olevalla Kaukaniemellä. Niemen keskiosassa, vanhalla Kaukajärven kartanon alueella on Sonnivuori-niminen kalliomuodostelma. Sen laella on kuusikulmainen, muotoilluista kivipaasista tehty näkötornin perustus (kuvat 58 ja 59). Rakenteen yksi sivu koostuu aina yhdestä 2,5 m pituisesta kivipaadesta, joka on leveydeltään noin 20 cm. Korkeutta perustuksella on 0,2 – 0,4 m.

Kaukajärven kartanoalueen kulttuurihistoriallisessa inventoinnissa Sonnivuoren näköalapaikasta kerrotaan seuraavasti: ”Päärakennuksen

pohjoispuolella oli kivipengerryksiä sekä kiviportaaita, jotka johtivat Sonnivuorelle. Sonnivuoren rinteelle oli istutettu koristepuita, kuten jalokuusia, sekä pensaita ja monivuotisia koristekasveja. Hirsihuvilan laajennuksen 1906 jälkeen Sonnivuorelle rakennettiin Birger Federleyn vuonna 1908 suunnittelema näkötorni. Siorakenteisen puutornin korkeus oli 24 metriä ja siinä oli kaksi näköalatasannetta. Sonnivuoren päältä johti muutama porrasaskelma alatasanteelle, josta pääsi loivasti kaartuvia kierreportaita pitkin 6,5 metriä kalliopinnan yläpuolelle olleelle ylätasanteelle. Ylätasanteen päällä oli kellomainen kattorakenne sekä pitkä ja siro torninhuippu, joka muodosti puolet rakennuksen kokonaiskorkeudesta. Grahn purkautti näkötorninsa oletettavasti 1930-luvun alussa, koska kyllästyi siellä käyviin ohikulkijoihin.” (Törmä 2013, 41-42)

Havainnot 2013: Kohde tarkastettiin 22.5.2012 Kirsi Luodon ja Jari Heiskasen toimesta. Havaintomahdollisuudet olivat hyvät.

Luokitusehdotus ja perustelu: Muu kohde. Kulttuurihistoriallisesti arvokas, Kaukajärven kartanoon liittyvä rakenne, joka ei kuitenkaan täytä kiinteän muinaisjäännöksen kriteereitä.

Suojelutoimenpiteet: Kohde tulisi merkitä asemakaavaan suojeltavana rakenteena.

Kartat: Kartat 1 ja 2

Kuvat: Tampere, Kaukaniemen asemakaava-alueen arkeologinen tarkkuusinventointi 2013: 37 - 38



Kuva 58. Sonnivuorella sijaitseva näkötorni ja kartanon päärakennus. Kvalilähde: Törmä 2013, 42 < Matti Luhtala, Vapriikin kuva-arkisto.



Kuva 59. Näkötornin perustus Sonnivuoren huipulla. (Kuva: Tampere, Kaukaniemen asemakaava-alueen arkeologinen tarkkuusinventointi 2013: 37)



Kuva 60. Näkötornin perustus. (Kuva: Tampere, Kaukaniemen asemakaava-alueen arkeologinen tarkkuusinventointi 2013: 38)

24. KAUKAJÄRVI 24

Nimi:	Kaukajärvi 24
Kunta/kylä/tila	Tampere/Vehmainen/837-590-7-11
Laji:	muu kohde
Ajoitus:	historiallinen, 1900-luku
tyyppi:	kellari
Rauhoitusluokka:	-
Lukumäärä:	1
P:	6819249
I:	335772
Z/m.mpy	97 - 98 m mpy
Koord.selite	keskikoordinaatit.
Etäisyystieto	Noin 4,3 km Messukylän vanhasta kirkosta itäkaakkoon.
Peruskartta:	2123 11
Aiemmat tutkimukset:	Ei aiempia tutkimuksia.
Aiemmat löydöt:	Ei löytöjä.
Löydöt:	Ei löytöjä.

Kohteen kuvaus: Kohde sijaitsee noin 4,3 km itäkaakkoon Tampereen Messukylän vanhasta kirkosta, Kaukajärvi-nimisen järven pohjoisrannalla olevalla Kaukaniemellä. Niemen länsiosassa, vanhalla Kaukajärven kartanon alueella on kellarin jäännökset (kuvat 61 - 62). Kellarista on maan päälle näkyvissä kaksi kulkuaukkoa. Betoninen kellari vaikuttaa rakenteensa puolesta olevan alueen muita kellareita nuorempi. Kellarissa on yksi pieni huone, eikä sen katossa ole lainkaan tuuletusreikää. Se ei välttämättä liity Kaukajärven kartanon toimintaan, vaan kartanoajan jälkeiseen vaiheeseen.

Havainnot 2013: Kohde tarkastettiin 22.5.2012 Kirsi Luodon ja Jari Heiskasen toimesta. Havaintomahdollisuudet olivat hyvät.

Luokitusehdotus ja perustelu: Muu kohde. Mahdollisesti Kaukajärven kartanon käyttöajan jälkeiseen aikaan liittyvä rakenne, joka ei täytä kiinteän muinaisjäännöksen kriteereitä.

Suojelutoimenpiteet: Ei suojelukohde.

Kartat: Kartat 1 ja 2

Kuvat: Tampere, Kaukaniemen asemakaava-alueen arkeologinen tarkkuusinventointi 2013: 39 – 40



Kuva 61. Kellarin itäisempi kulkuaukko. (Kuva: Tampere, Kaukaniemen asemakaava-alueen arkeologinen tarkkuusinventointi 2013: 39)



Kuva 62. Jari Heiskanen tutkimassa kellarin läntisempää suuaukkoa. (Kuva: Tampere, Kaukaniemen asemakaava-alueen arkeologinen tarkkuusinventointi 2013: 40)

25. KAUKAJÄRVI 25

Nimi:	Kaukajärvi 25
Kunta/kylä/tila	Tampere/Vehmainen/837-590-7-11
Laji:	muu kohde
Ajoitus:	historiallinen, 1900-luku
tyyppi:	kellarin jäännös
Rauhoitusluokka:	-
Lukumäärä:	1
P:	6819182
I:	335916
Z/m.mpy	101 m mpy
Koord.selite	keskikoordinaatit.
Etäisyystieto	Noin 4,3 km Messukylän vanhasta kirkosta itäkaakkoon.
Peruskartta:	2123 11
Aiemmat tutkimukset:	Ei aiempia tutkimuksia.
Aiemmat löydöt:	Ei löytöjä.
Löydöt:	Ei löytöjä.

Kohteen kuvaus: Kohde sijaitsee noin 4,3 km itäkaakkoon Tampereen Messukylän vanhasta kirkosta, Kaukajärvi-nimisen järven pohjoisrannalla olevalla Kaukaniemellä. Niemen eteläosassa, Sonnivuoren itäpuolella, vanhalla Kaukajärven kartanon alueella on todennäköisesti kartanotoimintaan liittyvän kellarin jäännökset (kuva 63).

Kellarista näkyy maanpinnalle ainoastaan romahtanut suuaukko ja kellarin katon tuuletusreikä. Kellarin rakenteissa on käytetty tiiltä, betonia ja kiviä. Rakenne ei näy vuoden 1965 virastokartassa (kuva 10, s. 15). Vuodelta 1905 olevassa kartassa (kuva 64) Sonnivuoren koillispuolelle, mäen juureen on merkitty kaksi rakennusta. Rakennukset lienevät läheisen Vehmaisten kylän talousrakennuksia. Sonnivuoren itäpuolella tiedetään sijainneen

puutarhurin asunnon (Törmä 2013, 53). Kellarin jäännökset saattavat liittyä siihen.

Havainnot 2013: Kohde tarkastettiin 22.5.2012 Kirsi Luodon ja Jari Heiskasen toimesta. Havaintomahdollisuudet olivat hyvät.

Luokitusehdotus ja perustelu: Muu kohde. Kulttuurihistoriallisesti arvokas, Kaukajärven kartanoon liittyvä rakenne, joka ei kuitenkaan täytä kiinteän muinaisjäännöksen kriteereitä.

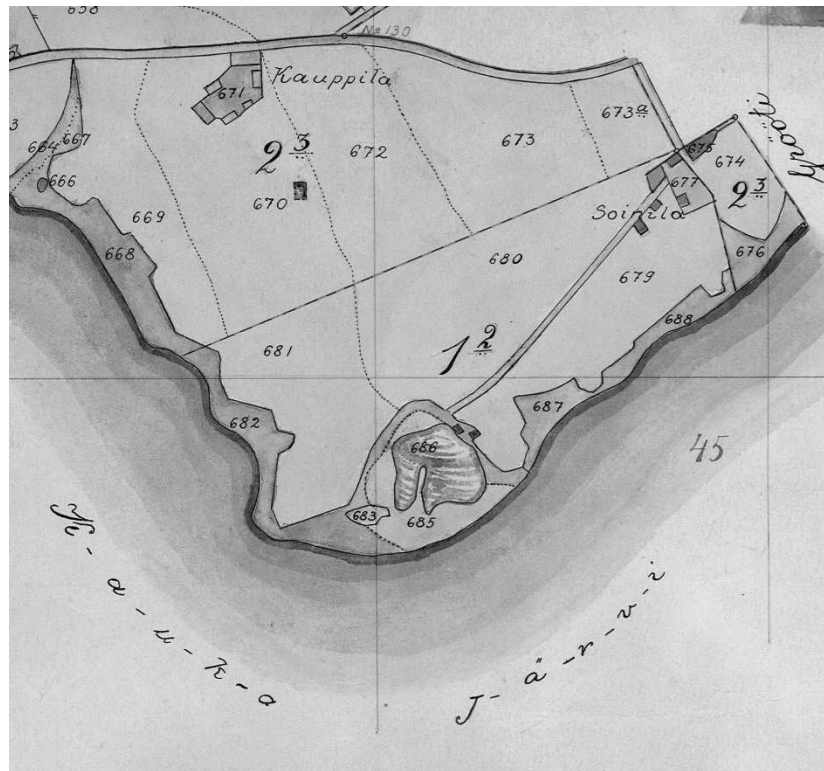
Suojelutoimenpiteet: Kohde tulisi merkitä asemakaavaan suojeltavana rakenteena.

Kartat: Kartat 1 ja 2

Kuvat: Tampere, Kaukaniemen asemakaava-alueen arkeologinen tarkkuusinventointi 2013: 41



Kuva 63. Kellarinjäännöksen lähes umpeen romahtanut suuaukko. Tampere, Kaukaniemen asemakaava-alueen arkeologinen tarkkuusinventointi 2013: 41



Kuva 64. Vuodelta 1905 (Juvelius) olevaan tiluslohkomistoimituskarttaan on Sonnivuoren koillispuolelle merkitty kaksi talusrakennusta.

26. KAUKAJÄRVI 26

Nimi:	Kaukajärvi 26
Kunta/kylä/tila	Tampere/Vehmainen/837-590-7-11
Laji:	muu kohde
Ajoitus:	historiallinen, 1900-luku
tyyppi:	portaot
Rauhoitusluokka:	-
Lukumäärä:	1
P:	6819175/6819183
I:	335803/335809
Z/m.mpy	102 m mpy
Koord.selite	keskikoordinaatit.
Etäisyystieto	Noin 4,3 km Messukylän vanhasta kirkosta itäkaakkoon.
Peruskartta:	2123 11
Aiemmat tutkimukset:	Ei aiempia tutkimuksia.
Aiemmat löydöt:	Ei löytöjä.
Löydöt:	Ei löytöjä.

Kohteen kuvaus: Kohde sijaitsee noin 4,3 km itäkaakkoon Tampereen Messukylän vanhasta kirkosta, Kaukajärvi-nimisen järven pohjoisrannalla olevalla Kaukaniemellä. Niemen eteläosassa, Sonnivuoren ja kartanon päärakennuksen länsipuolella on kartanon muotopuutarhaan liittyvien portaiden jäännökset (kuvat 65 - 66). Koordinaattien 6819175/335803 osoittamassa kohdassa on kolmesta kivipaadesta tehdyn porrasaskelman muodostama portaikko. Portaot johdattavat päärakennukselta kohti länttä ja alas rinnettä. Koordinaattien 6819183/335809 osoittamassa kohdassa on toinen samanlainen portaikko. Portaot johtavat kohti länsiluodetta. Molemmat portaot liittyvät Kaukajärven kartanon päärakennuksen länsipuolella sijainneeseen muotopuutarhaan (kuvat 67 ja 68).

Kaukajärven kartanoalueen kulttuurihistoriallisessa selvityksessä muotopuutarhasta kerrotaan seuraavaa: ”Kartanon länsipuolella oli laaja hiekkakäytävien halkoma nurmikenttä, joka laskeutui kohti Kaukajärven rantaa. Rannassa oli iiriksiä ja osmankäämejä sekä kaivettuja kanavia, joiden yli kulki kaarisiltoja. Muotopuutarhan reunalta alkoi maisemapuutarha, jonka nurmikenttä oli niittymäinen ja puiden ja pensaiden ryhmittely vapaata. Puistoon istutettiin Haiharan tapaan suvun nimikkopuita kuusia.” (Törmä 2913, 40 – 41)

Havainnot 2013: Kohde tarkastettiin 10.6.2012 Kirsi Luodon toimesta. Havaintomahdollisuudet olivat heikot, mutta kohde pystyttiin paikallistamaan Tampereen kaupungin mittausryhmän antamien sijaintitietojen perusteella.

Luokitusehdotus ja perustelu: Muu kohde. Kulttuurihistoriallisesti arvokas, Kaukajärven kartanoon liittyvä rakenne, joka ei kuitenkaan täytä kiinteän muinaisjäännöksen kriteereitä.

Suojelutoimenpiteet: Kohde tulisi merkitä asemakaavaan suojeltavana rakenteena.

Kartat: Kartat 1 ja 2

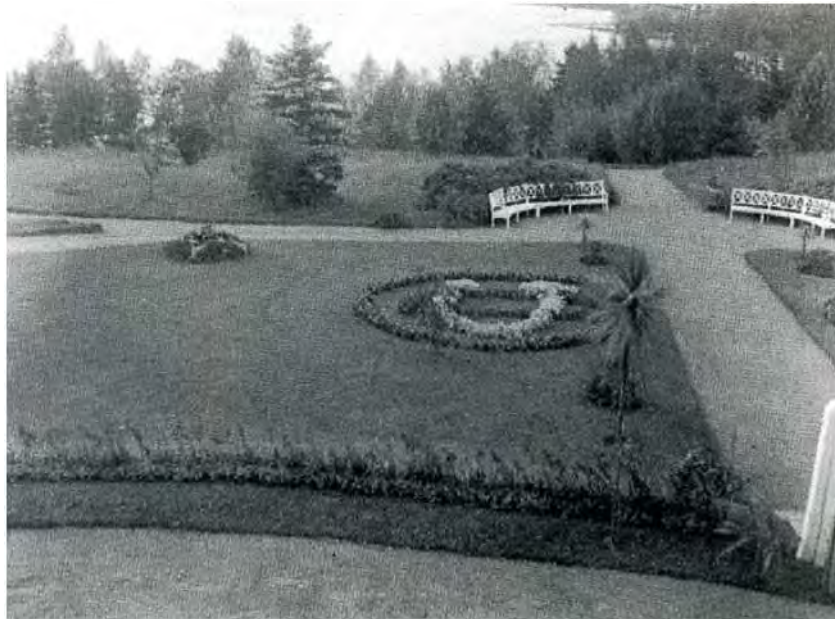
Kuvat: Tampere, Kaukaniemen asemakaava-alueen arkeologinen tarkkuusinventointi 2013: 42 – 43



Kuva 65. Eteläisemmät portaat. (Tampere, Kaukaniemen asemakaava-alueen arkeologinen tarkkuusinventointi 2013: 42)



Kuva 66. (Kuva: Tampere, Kaukaniemen asemakaava-alueen arkeologinen tarkkuusinventointi 2013: 43)



Kuva 67. Päärakennuksen länsipuolen muotopuutarhaa säännöllisine käytävineen, lyhyeksi leikattuine nurmikkoineen ja istutuksineen. Kuvälähde Törmä 2013, 40 < Haiharan museosäätiön arkisto; Wacklin 2002, 25.



Kuva 68. Kartanon päärakennuksen edustaa vuonna 1921 kuvattuna lännestä. Kuvälähde: Törmä 2013, 41 < Axel Tammelander, Vapriikin kuva-arkisto.

27. KAUKAJÄRVI 27

Nimi:	Kaukajärvi 27
Kunta/kylä/tila	Tampere/Vehmainen/837-590-7-11
Laji:	muu kohde
Ajoitus:	historiallinen, 1900-luku
tyyppi:	rakennuksen perustuksen jäännökset
Rauhoitusluokka:	-
Lukumäärä:	1
P:	6819147
I:	335940
Z/m.mpy	92 m mpy
Koord.selite	keskikoordinaatit.
Etäisyystieto	Noin 4,3 km Messukylän vanhasta kirkosta itäkaakkoon.
Peruskartta:	2123 11
Aiemmat tutkimukset:	Ei aiempia tutkimuksia.
Aiemmat löydöt:	Ei löytöjä.
Löydöt:	Ei löytöjä.

Kohteen kuvaus: Kohde sijaitsee noin 4,3 km itäkaakkoon Tampereen Messukylän vanhasta kirkosta, Kaukajärvi-nimisen järven pohjoisrannalla olevalla Kaukaniemellä. Niemen eteläosassa, Sonnivuoren kaakkoispuolella on noin 10 m päässä rantaviivasta olevan rakennuksen perustusten jäännökset (kuva 69). Betoniset perustukset ovat kooltaan noin 2 x 5 m. Perustusten päällä on länsi- ja itäseinämissä nähtävissä tiiliseinän jäännöksiä. Perustusten keskellä on kellariaukko, jonka koko on 1 x 1 m. Kellari on täytetty osittain rakennusjätteellä ja oksilla. Rakennetta ei voida kiistattomasti yhdistää Kaukajärven kartanoon.

Havainnot 2013: Kohde tarkastettiin 10.6.2012 Kirsi Luodon toimesta. Havaintomahdollisuudet olivat tyydyttävät. Kohde pystyttiin paikallistamaan Tampereen kaupungin mittausryhmän antamien sijaintitietojen perusteella.

Luokitusehdotus ja perustelu: Muu kohde. Mahdollisesti Kaukajärven kartanoon liittyvä rakenne, joka ei täytä kiinteän muinaisjäännöksen kriteereitä.

Suojelutoimenpiteet: Ei suojelukohde.

Kartat: Kartat 1 ja 2

Kuvat: Tampere, Kaukaniemen asemakaava-alueen arkeologinen tarkkuusinventointi 2013: 44



Kuva 69. Rakennuksen perustusten jäännökset lähellä Kaukajärven rantaa. (Kuva: Tampere, Kaukaniemen asemakaava-alueen arkeologinen tarkkuusinventointi 2013: 44)

28. KAUKAJÄRVI 28

Nimi:	Kaukajärvi 28
Kunta/kylä/tila	Tampere/Maantiet/837-895-0-0 Tampere/Vehmainen/837-590-14-0
Laji:	muu kohde
Ajoitus:	historiallinen, ainakin 1600-luku
tyyppi:	historiallinen tielinja
Rauhoitusluokka:	-
Lukumäärä:	1
P:	6819444
I:	336005
Z/m.mpy	102,5 m mpy
Koord.selite	keskikoordinaatit.
Etäisyystieto	Noin 4,3 km Messukylän vanhasta kirkosta itäkaakkoon.
Peruskartta:	2123 11
Aiemmat tutkimukset:	Räty 1972 inventointi Nurminen 1994 inventointi
Aiemmat löydöt:	Ei löytöjä.
Löydöt:	Ei löytöjä.

Kohteen kuvaus: Kohde sijaitsee noin 4,3 km itäkaakkoon Tampereen Messukylän vanhasta kirkosta, Kaukajärvi-nimisen järven pohjoisrannalla, nykyisen Kangasalantien (maantie 339) kohdalla ja eteläpuolella. Paikalla on historiallinen Tammerkoscelta Hämeenlinnaan johtanut tielinja. Tielinjaus sijaitsee Kaukaniemen asemakaava-alueen kohdalla Kangasalantien nykyisen linjauksen alueella ja eteläpuolella (kuva 70).

Kalle Luodon (2011, 18-19) Pirkanmaan historiallisesti merkittäviä tielinjoja käsittelevässä raportissa Tammerkoski – Hämeenlinna –tielinjasta kerrotaan seuraavaa: ”Vanajaveden seudun ja Kokemäenjokisuun välisistä kulkureiteistä oli keskeisin Hattulan – Pälkäneen, Tammerkosken kautta

kulkenut tie. Yleiseksi maantiekksi tietä kutsuttiin jo 1400-luvulla. (Viertola 1974: 44–45). Vielä 1900-luvun alkupuolella kolmostie kulki Vanajaveden ja Roineen itäpuolitse Kangasalan kautta Tampereelle. Tie uusittiin kokonaisuudessaan vuosina 1955 – 1964, jolloin tien linjaus muuttui radikaalisti kulkemaan Sääksmäen ja Valkeakosken kautta. Tie yhtyy Laidetiehen ja Kyrönkankaantiehen Tampereen Pispalan länsipuolella.”

Havainnot 2013: Kohde tarkastettiin 27.5.2012 Kirsi Luodon ja Jari Heiskasen toimesta. Havaintomahdollisuudet olivat kohtalaiset. Inventoinnin esityövaiheessa Ekmanin tiluskartan (1735) ja Pelanderin (1802, 1850-53, 1855) isojakokartan avulla asemoitu tielinjauksen kohta tarkastettiin maastossa asemakaava-alueen osalta kattavasti. Maastossa ei ollut havaittavissa yleisestä käytöstä pois jääneitä historiallisen tielinjan osia. Tielinjauksen alueella oli havaittavissa sen suuntainen oja, joka kuitenkin vaikutti reservertiltä (kuva 71). Vanhojen ilmakuviin perusteella tielinjan kohdalla on kulkenut paikallistie vielä ainakin 1940-luvulla (kuvat 72 – 74).

Maastotarkastuksen yhteydessä historiallisen tielinjauksen kohdalle kaivettiin kaksi koekuoppaa (ks. kuva 2 tarkastetut alueet ja liite 2 koekuoppakuvaukset sekä kuva 71). Niissä ei kuitenkaan ollut havaittavissa merkkejä siitä, että historialliseen tiehen liittyviä tiekerroksia olisi säilynyt myöskään maan alla. Toisessa koekuopista oli havaittavissa paksu savikerros, joka lienee myöhemmin paikalle tuotua maata. Idempänä tielinja kulkee alueella, jossa nykyään sijaitsee muuntaja hiekkaisine kääntöalueineen. Tällä alueella historiallisten tiekerrosten voidaan olettaa tuhoutuneen myöhemmän maankäytön seurauksena.

Luokitusehdotus ja perustelu: Muu kohde. Historiallisesti merkittävän Tammerkoski – (Pälkäne) Hämeenlinna maantielinjauksen osa. Tielinjasta ei ollut maastossa havaittavissa yleisestä käytöstä pois jääneitä osia, eikä historiallisia tiekerroksia voida inventointihavaintojen perusteella myöskään olettaa säilyneen maan alaisissa kerroksissa. Kohde ei täytä kiinteän muinaisjäännöksen kriteereitä.

Suojelutoimenpiteet: Ei suojelukohde.

Kartat: Kartat 1 ja 2

Kuvat: Tampere, Kaukaniemen asemakaava-alueen arkeologinen tarkkuusinventointi 2013: 45



Kuva 70. Karttaan on merkitty inventointialueen raja punaisella. Ekmanin (1735) kartan mukaan asemoitu Vehmaisten kylän tonttimaa punaisella rasterilla ja Tammerkoski – Hämeenlinna tielinja aniliiniinilla. Pelanderin (1802, 1850-53, 1855) kartan mukainen kylän tonttimaan sijainti vihreällä ja tielinja sinisellä.



Kuva 71. Resentti oja ja sen molemmin puolin kaivetut koekuopat historiallisen maantien kohdalla. Kuvattu luoteesta. (Kuva: Tampere, Kaukaniemen asemakaava-alueen arkeologinen tarkkuusinventointi 2013: 45)



Kuvat 72 ja 73. Ylempi ilmakekuva on vuodelta 1946 ja alempi vuodelta 1956. Kuvissa on näkyvissä Kaukaniemen kartanorakennusten lisäksi nähtävissä kaava-alueella kulkeeneen historiallisen Tammerkoski – Hämeenlinna –tien vanhaa linjausta. Linjaus erottuu nykyisestä Kangasalantiestä kuvan oikeassa laidassa erkaantuvana ja etelämpänä kulkevana lenkkinä, joka vuoden 1946 ilmakekvaan on ympyröity. Kuvälähde: Tampereen kaupunki.



Kuva 74. Ilmakuva vuodelta 1966. Kuvalähde: Tampereen kaupunki.

IRTOLOYDÖT

29. TAMPERE VEHMAINEN KAUKAJÄRVI

Nimi:	Tampere Vehmainen Kaukajärvi
Kunta/kylä/tila	Tampere/Vehmainen/837-590-7-11
Laji:	löytöpaikat
Ajoitus:	kivikautinen
tyyppi:	irtolöytöpaikat
Rauhoitusluokka:	-
Lukumäärä:	1
P:	6819170
I:	335818
Z/m.mpy	100 m mpy
Koord.selite	Kaukajärven kartanon päärakennuksenpaikan koordinaatit.
Etäisyystieto	Noin 4,3 km Messukylän vanhasta kirkosta itäkaakkoon.
Peruskartta:	2123 11
Aiemmat tutkimukset:	Räty 1972 inventointi: nro 23, irtolöytö nro 10, s. 22 Nurminen 1994 inventointi: nro 76, s. 270
Aiemmat löydöt:	HM 778: 1 poikkikirves
Löydöt:	Ei löytöjä.

Kohteen kuvaus: Irtolöytö sijaitsee noin 4,3 km itäkaakkoon Tampereen Messukylän vanhasta kirkosta, Kaukajärvi-nimisen järven pohjoisrannalla, Kaukaniemessä. Alueella on sijainnut 1900-luvulla Kaukajärven kartanon päärakennus talousrakennuksineen sekä kartanon peltoja.

Poikkikirves (HM 778:1) on löydetty Kaukajärven tilan maalta ojaan kaivettaessa 1 metrin syvyydestä. Poikkikirves on kooltaan 10,5 x 4,5 x 1,45

cm. Kirves kapenee hiukan kantaa kohti. Sen poikkileikkaus on nelisivuinen. Terä on kaareva ja säröillä.

Löytäjä Matti Lindroos Kangasalta on myynyt löydön museolle ja se on diarioitu vuonna 1911. Jouko Rätty (1972, nro 23, s. 22) on päätellyt Kaukajärven pohjoisrannalla sijainneen kivikautisen paikallistamattoman asuinpaikan, johon myös poikkirves liittyisi. Rätty liittää löydön Kangasalan tien ja järven välisiin peltoihin, jotka vuonna 1972 ovat olleet Saarioinen Oy:n puutarha-alueena ja nyt kuuluvat Kaukaniemen asemakaavoitettavaan alueeseen. Teija Nurminen tarkasti irtolöytöpaikan vuonna 1994 (s. 270). Tarkastuksen yhteydessä kartanon puretun päärakennuksen alueelle kaivettiin kaksi koekuoppaa, joissa ei havaittu mitään kiinteään muinaisjäännökseen viittaavaa.

Havainnot 2013: Kaukaniemen alueelle kaivettiin yhteensä 16 koekuoppaa (Liite 2. koekuoppakuvaukset). Koekuopissa ei ollut havaittavissa merkkejä kiinteästä muinaisjäännöksestä. On mahdollista, ettei poikkirveen löytöpaikka ole asemakaavoituksen alaisella alueella: Irtolöydön tiedetään varmuudella tulleen Kaukajärven kartanon mailta, mutta kartanon maat ovat aikanaan käsittäneet lähes kaikki maa-alueet Kaukajärven ympärillä (Törmä 2013, 3). Irtolöytöpaikan sijoittaminen Kaukaniemeen perustuu suurelta osin Jouko Rädyn päätelmiin löytöpaikasta. Irtolöydön koordinaatit viittaavat Kaukajärven kartanon entisen päärakennuksen kohdalle.

Luokitusehdotus ja perustelu: Irtolöytöpaikka. Alueelle tehdyissä koekuopissa ei ollut havaittavissa kiinteää muinaisjäännöstä.

Suojelutoimenpiteet: Ei suojelukohde.

Kartat: Kartat 1 ja 2

Kuvat: Ei kuvia.

LIITE 1. DIGITAALIKUVALUETTELO

TAMPERE KAUKANIEMEN ASEMAKAAVA-ALUEEN ARKEOLOGINEN TARKKUUSINVENTOINTI 2013

Kuvannut Kirsi Luoto (KL) tai Jari Heiskanen (JH) 2013

Kuvat on talletettu Kulttuuriympäristöpalvelut Heiskanen & Luoto Oy:n arkistoon Tampereella.

Nro	Aihe	Kuvattu suunnasta	Pvm/kuvaaja
1	Kohde 1, asuin- ja vajarakennuksen perustus	etelä	22.5./KL
2	Kohde 1, asuin- ja vajarakennuksen perustus.	itä	22.5./JH
3	Kohde 1, asuin- ja vajarakennuksen perustus.	-	22.5./JH
4	Kohde 2, betonirakenne.	lounas	22.5./KL
5	Kohde 2, betonianturat levymäisen rakenteen itäpuolella.	länsi	22.5./KL
6	Kohde 3, viljamakasiinin sijaintipaikka.	länsi	22.5./KL
7	Kohde 4, kalustovajan jäännös.	lounas	22.5./KL
8	Kohde 4, kalustovajan jäännös.	itä	22.5./KL
9	Kohde 5, Navetan ylisille vievän ajoluiskan jäännöksiä navetan pohjoisseinustalla.	länsi	22.5./JH
10	Kohde 5. Navetan länsisiipeä	itä	22.5./JH
11	Kohde 5. Navetan eteläosan lounaiskulmaa.	etelä	22.5./JH
12	Kohde 5. Navetan itäsiiven perustus on betonia.	pohjoinen	22.5./JH
13	Kohde 6. Kanalan betoniset perustukset.	länsi	22.5./KL
14	Kohde 7. Kaivon jäännös.	länsi	22.5./JH
15	Kohde 8. Kaivon jäännökset.	lounas	22.5./KL
16	Kohde 9. Väentuvan kiviperustukset.	itä	22.5./KL
17	Kohde 10. Betoninen, pyöreä perustus.	lounas	22.5./JH
18	Kohde 11. Maarakenne – kuopanne.	lounas	22.5./JH
19	Kohde 12. Betoniset kasvihuoneen jäännökset.	luode	22.5./KL
20	Kohde 12. Kasvihuoneen perustusten koilliskulmaa.	luode	22.5./KL
21	Kohde 13. Kellarin jäännös Kaukaniemen etelärannan törmässä.	etelä	22.5./KL
22	Kohde 13. Kellarinjäännökset sisältä. Kuvassa Jari Heiskanen.	-	22.5./KL
23	Kohde 14. Vaakahuoneen perustusten jäännökset.	itä	22.5./KL
24	Kohde 15. Saunasta ei ole juurikaan säilynyt kiinteitä jäännöksiä.	luode	22.5./KL
25	Kohde 16. Kivipengertä Sonnivuoren kupeessa.	luode	22.5./KL
26	Kohde 16. Kiviportaat sonnivuorelle.	lounas	22.5./KL
27	Kohde 17. Päärakennuksen vanhimman osan epämääräistä perustusta.	itä	22.5./KL
28	Kohde 17. Päärakennuksen laajennusosan huolellisesti muotoiltua kiviperustaa.	lounas	22.5./KL
29	Kohde 17. Päärakennuksen itäseinälinjaa on vaikea erottaa maastossa.	pohjoinen	22.5./KL
30	Kohde 17. Betonisen huvimajan perustus.	pohjoinen	22.5./KL
31	Kohde 18. Kivipenger.	itä	22.5./JH
32	Kohde 19. Kivipenger.	kaakko	22.5./JH
33	Kohde 20. Eteläisempi kivipenger.	kaakko	22.5./KL
34	Kohde 21. Maakuopanne.	pohjoinen	22.5./KL
35	Kohde 22. kellarin jäännös.	länsi	22.5./KL
36	Kohde 22: kellarin tuuletusaukko.	länsi	22.5./KL

37	Kohde 23. Näkötorinin perustus.	itä	22.5./KL
38	Kohde 23. Näkötorinin perustus.	itä	22.5./KL
39	Kohde 24. Betoninen kellarinjäännös.	itä	22.5./KL
40	Kohde 24. Kellarin läntisempi kulkuaukko.	luode	22.5./KL
41	Kohde 25. Kellarin jäännös.	itä	22.5./KL
42	Kohde 26. Eteläisemmät portaat.	lounas	22.5./KL
43	Kohde 26. Pohjoisemmät portaat.	lounas	22.5./KL
44	Kohde 27. Rakennuksen perustusten jäännökset.	itä	22.5./KL
45	Kohde 28. Resentti oja kaksi koekuoppaa historiallisen tielinjan läheisyydessä.	luode	22.5./KL

LIITE 2. KUVAUKSET KOEKUOPPIEN MAANOKSISTA

Tampere, Kaukaniemen asemakaava-alueen arkeologinen tarkkuusinventointi 2013

Kirsi Luoto

Koekuopat ovat kooltaan noin 40 x 40 cm ja ne kaivettiin puhtaaseen pohjamaahan saakka, ellei toisin mainita.

KOEKUOPPA 1:

0 – 4 cm turve

4 – 60 cm savi

KOEKUOPPA 2:

0 – 5 cm turve

5 - 50 cm hiesumulta

50 – 60 cm hiesusavi

KOEKUOPPA 3:

0 – 4 cm turve

4 - 32 cm hiesumulta

32 – 41 cm vaalea hiesu

41 – 46 cm vaaleanruskea hiesu

46 – 51 cm vaalea hiesu

KOEKUOPPA 4:

0 – 5 cm turve

5 - 60 cm hiesu

60 – 70 cm vaalea hiesu

KOEKUOPPA 5:

0 – 4 cm turve

4 - 60 cm hiesu

60 – 70 cm vaalea hiesu

KOEKUOPPA 6:

0 – 5 cm turve

5 - 17 cm hiesumulta

17 – 20 cm vaalea hiesu

20 – 24 cm kuonaantunutta bitumia (?)

24 – 43 cm vaalea hiesu

KOEKUOPPA 7:

0 – 5 cm turve
5 - 60 cm hiesu
60 – 70 cm vaalea hiesu

KOEKUOPPA 8:

0 – 4 cm turve
4 - 59 cm hiesumulta
59 – 71 cm hiesusavi

KOEKUOPPA 9:

0 – 6 cm turve
6 - 58 cm hiesumulta
58 – 68 cm hiesusavi

KOEKUOPPA 9:

0 – 5 cm turve
5 – 60 cm hiesumulta
60 – 70 cm hiesusavi

KOEKUOPPA 10:

0 – 3 cm turve
3 – 60 cm hiesumulta
60 – 70 cm hiesusavi

KOEKUOPPA 11:

0 – 8 cm turve
8 – 10 cm multa

KOEKUOPPA 12:

0 – 8 cm turve
8 – 9 cm nokimaata
- Löytöinä palanutta luuta ja resenttejä lasipullonpaloja nokimaakerroksesta
9 – 10 cm multa

KOEKUOPPA 13:

0 – 15 cm hiekansekainen multa
- kivi esti kaivamisen syvemmälle, koekuoppa oli laajuudeltaan vain 30 x 30 cm.

KOEKUOPPA 14:

0 – 4 cm turve

4 – 30 cm ruskea hiesu

30 – 45 cm vaalea hiesu

KOEKUOPPA 15:

0 – 5 cm turve

5 – 38 cm ruskea hiesu

38 – 50 cm vaalea hiesu

KOEKUOPPA 16:

0 – 6 cm turve

6 – 60 hiesu

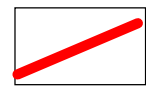
60 – 70 cm vaalea hiesu

TAMPERE
KAUKANIEMEN ASEMAKAAVA-ALUEEN
ARKEOLOGINEN TARKKUUSINVENTOINTI
2013

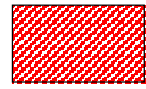
KARTTA 1. Kohteiden sijainti

MK 1: 1500

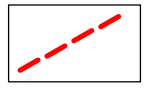
piirt. Kirsi Luoto



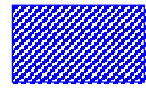
inventointialueen raja



suojeltava rakenne



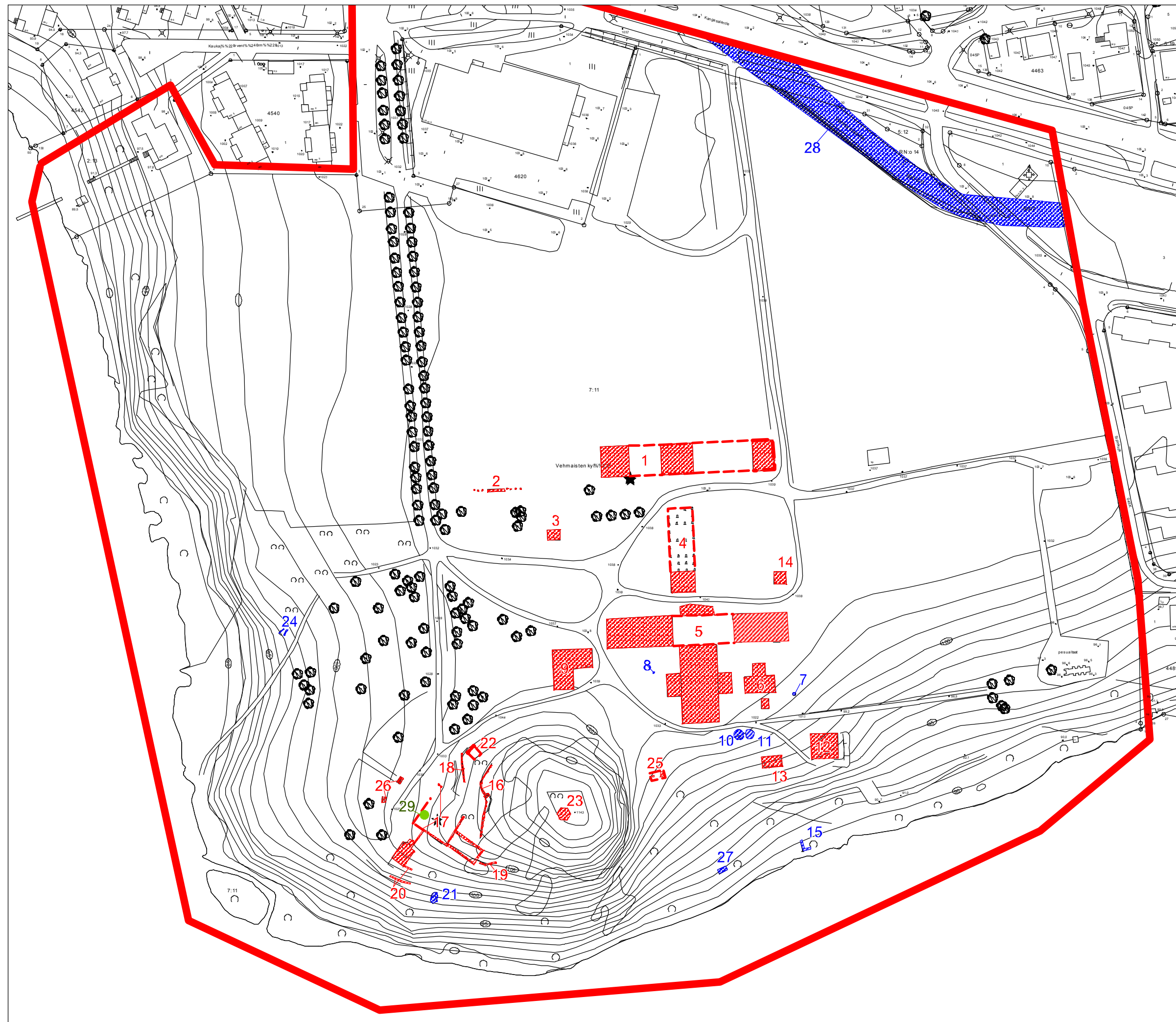
suojeltavan rakenteen osa
erottuu maastossa heikosti



muu kohde



irtolöytö

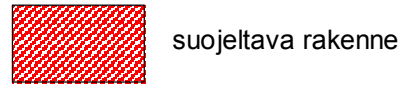


TAMPERE
KAUKANIEMEN ASEMAKAAVA-ALUEEN
ARKEOLOGINEN TARKKUUSINVENTOINTI
2013

KARTTA 2. Kohteiden sijanti

MK 1: 1000

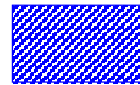
piirt. Kirsi Luoto



suojeltava rakenne



suojeltavan rakenteen osa
erottuu maastossa heikosti



muu kohde



irtolöytö

