



TAMPERE

**OSALLISTUMIS- JA ARVIOINTISUUNNITELMA
12.9.2013, TARK. 22.9.2016**

**TAMMERKOSKEN JA HÄMEENPUISTON VÄLISEN MAANALAISEN
PYSÄKÖINTILAITOKSEN (KUNKUN PARKIN) ASEMAKAAVA NRO 8437 (maalainen)**
Dno TRE:6498/10.02.01/2016



Mikä on osallistumis- ja arviointisuunnitelma?

Osallistumis- ja arviointisuunnitelman (OAS) tarkoitus on määritelty Maankäyttö- ja rakennuslain 63 §:ssä mm. seuraavasti: ”Kaavaa laadittaessa tulee riittävän aikaisessa vaiheessa laatia kaavan tarkoitukseen ja merkitykseen nähden tarpeellinen suunnitelma osallistumis- ja vuorovaikutusmenettelyistä sekä kaavan vaikutusten arvioinnista. Kaavoituksen vireille tulosta tulee ilmoittaa sillä tavoin, että osallisilla on mahdollisuus saada tietoja kaavoituksen lähtökohdista ja osallistumis- ja arviointimenettelyistä.”

Osallistumis- ja arviointisuunnitelmassa kerrotaan miksi suunnitelma laaditaan, miten asia etenee ja missä vaiheessa siihen voi vaikuttaa. Osallistumis- ja arviointisuunnitelmaa täydennetään tarvittaessa suunnittelutyön edetessä.

Aloite

Hanke, jota asemakaavoitus koskee, on osa laajempaa Tampereen keskustan kehittämissuunnitelmaa ja Tampereen ydinkeskustan maanalaisen pysäköinnin ja huollon kehittämistä. Hanke kulkee nimellä ”Kunkun parkki”.

Kunkun parkin ympäristövaikutusten arviointimenettely (YVA) on kulkenut kaavan valmistelun rinnalla vuosina 2013-2015. Elinkeino-, liikenne ja ympäristökeskus (ELY) on antanut YVA:n arviointiselostuksesta lausunnon 1.2.2016. Hankkeen toteutussuunnittelu etenee vuosien 2016-2017 aikana kun laitoksen operaattori ja toteuttaja on kilpailutettu.

Maanalainen asemakaava 8437 määrittää kaavallisia lähtökohtia ja valmiuksia toteutusta määrittävälle hankesuunnittelulle. Suunnittelualueena on kaupunginhallituksen 30.11.2015 hyväksymän asemakaavoitusohjelman 2016 - 2018 kohde nro 1. (Diaarinumero: TRE: 6029/10.02.01/2013 (päätos) , Diaarinumero uusittu. Nykyinen diaarinumero TRE:6498/10.02.01/2016).

Suunnittelualue ja -kuvaus

Suunnittelualue sijaitsee Tampereen ydinkeskustassa. Suunnittelualueen raja on esitetty kuvassa 1. Tarkastelualueen rajoina toimivat lännessä Papinkatu ja Mustanlahdenkatu, pohjoisessa Näsinpuisto, idässä vesistö Näsijärveltä Viinikanlahdelle ja etelässä Viinikanlahti.



Kuva 1: Kaava-alueen raja valmisteluaineistossa.

Kaava-alueen piirissä on kolme valtakunnallisesti merkittävää rakennetun kulttuuriympäristön kohdetta: Tammerkosken teollisuusmaisema, Hämeenpuisto ja Hämeenkadun Keskustori ja Hämeensilta. Näistä Tammerkosken teollisuusmaisema on myös yksi Suomen 27 kansallismaisemasta. Tammerkosken teollisuusmaisema on maamme ensimmäinen ja tunnetuin teollinen kaupunkimaisema. Tampereen Hämeenpuisto on 1830-luvun kaupunkisuunnitteluun liittyvä pisin yhtenäinen puistokäytävä Pohjoismaissa. Hämeenkatu on Tampereen keskustan halkaiseva akseli ja keskeinen liike- ja kauppakatu. Leveä bulevardityyppinen puistokatu periytyy 1800-luvun asemakaavoista. Hämeensillan länsipuolella Hämeenkatu lävistää Keskustorin, joka on nykyisin lähes samalla paikalla kuin Tampereen ensimmäiseen, 1775 laadittuun, asemakaavaan merkitty toriaukio, Kirkkoaukio.

Hanke käsittää Kunkun Parkin pysäköintitilojen rakentamisen sekä pysäköintitilojen alapuoliset huoltotilat. Maanalainen pysäköintilaitos vaatii lisäksi sisäänajo- ja ulostuloramppien rakentamista. Kaava mahdollistaa oman rajauksensa puitteissa pysäköintilaitoksen yhdistämisen P-Hämppiin. Pysäköintilaitos on tarkoitettu sijoittamaan pääsääntöisesti yleisten katujen rajauksien alapuolelle. Pysäköintilaitos muodostuu

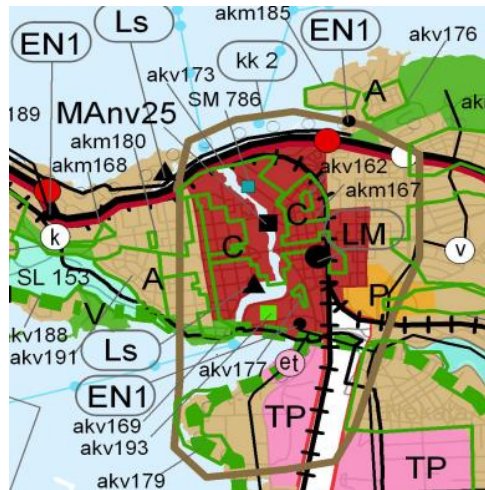
kallioluolista, joissa on kaksi pysäköintitasoa. Pysäköintilaitoksen alapuolelle tutkitaan huoltotilojen ja tarvittavien huoltopihojen järjestämistä. Mahdolliset huoltotilat louhitaan samanaikaisesti pysäköintilaitoksen kanssa. Huollolle varattu oma kerros mahdollistaisi pysäköintiverkoston laajentamisen myöhemmin ilman, että pysäköintilaitosta tarvitsee sulkea.

Hankkeen kaavoitus käsittää maanalaisen kaavakartan. Maanalainen kaava (8437) määrittää pysäköintiluolan laajuuden sekä luolaan johtavien ajoyhteyksiin, hissinousuihin, poistumisteihin ja huoltoyhteyksiin liittyvät reunaehdot ja määräykset.

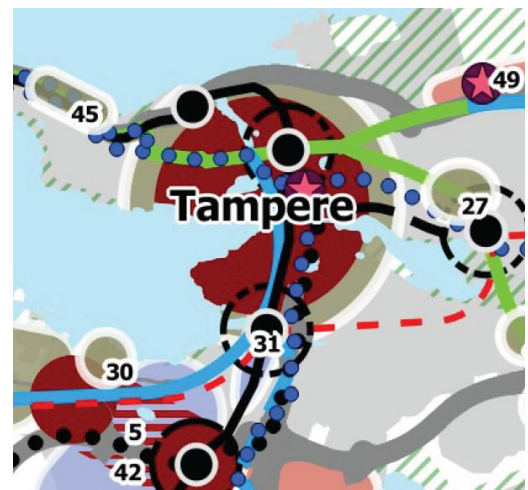
Suunnittelun lähtökohdat

Maakuntakaava

Tampereen ja keskustan alueella on voimassa Pirkanmaan 1. maakuntakaava, joka on vahvistettu ympäristöministeriössä 23.9.2007. Tampereen keskustan kannalta tärkeitä ovat varsinkin kaupunkikehittämisen kohdealue (kk 2, ruskea raja) ja matkakeskus (LM). Pirkanmaan 2. vaihemaakuntakaava (liikennettä ja logistiikkaa ohjaava) on hyväksytty maakuntavaltuustossa 2012. Kaavan yhtenä periaatteena on tavaraliikenteen vähentäminen Tampereen keskustassa. Pirkanmaan maakuntakaava 2040:n laatiminen on käynnistetty joulukuussa 2011. Maakuntakaavatyö on käynnissä.



Kuva 2: Ote Pirkanmaan 1.maakuntakaavasta



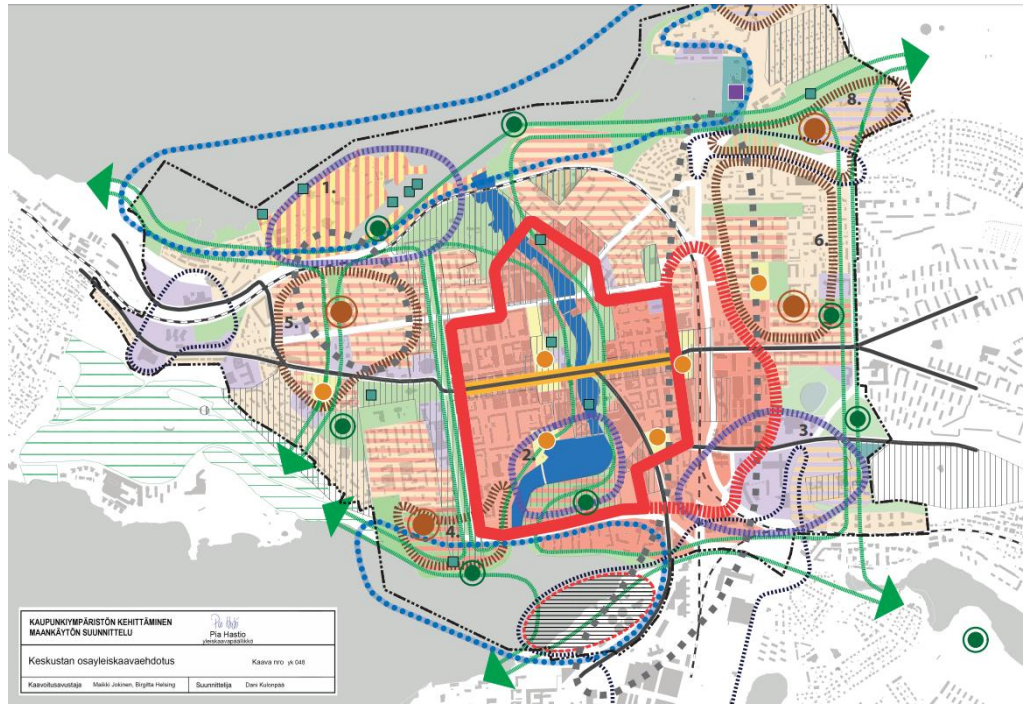
Kuva 3: Ote rakennesuunnitelmasta 2040.

Tampereen kaupunkiseudun rakennesuunnitelma

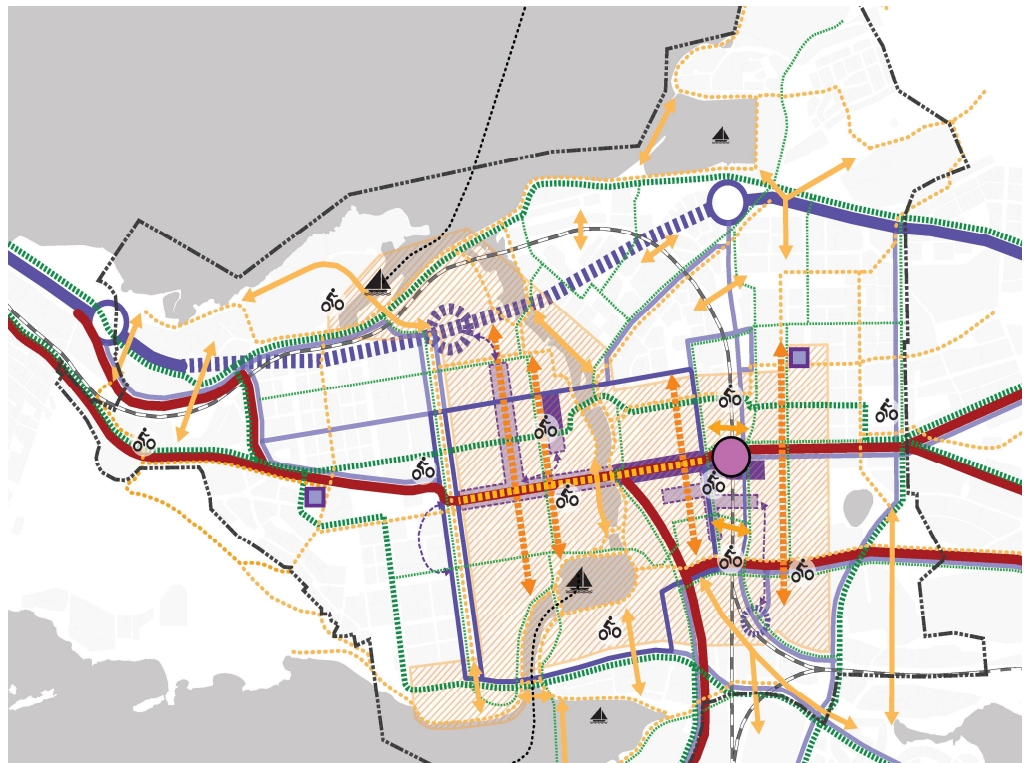
Tampereen kaupunkiseudun rakennesuunnitelma on kuntayhtymän laatima seudun kehittämissasiakirja vuoteen 2030 saakka. Rakennesuunnitelmaan liittyvät erillisinä laaditut asuntopoliittinen ohjelma, liikennejärjestelmäsuunnitelma ja ilmastostrategia. Tampereen kaupunginvaltuusto on hyväksynyt rakennesuunnitelman, asuntopoliittisen ohjelman ja ilmastostrategian 2010. Rakennesuunnitelman päivitystyö on käynnissä kuntayhtymän toimesta.

Osayleiskaava

Tampereen kaupunki käynnisti keskustan strategisen osayleiskaavan laatimisen yhdyskuntalautakunnan päätöksellä 8.1.2013. Kaavassa keskitytään keskustan kannalta strategisesti keskeisiin teemoihin. Kunkun Parkki on merkittävä osa keskustan strategiaa. Tampereen yhdyskuntalautakunta hyväksyi osayleiskaavaehdotuksen nähtävillä kokouksessaan 23.6.2015, ja ne olivat nähtävillä 25.6. - 4.9.2015 välisen ajan. Kaupunginvaltuusto hyväksyi yksimielisesti 10.11.2015 päivätyn Tampereen keskustan strategisen osayleiskaavan kokouksessaan 18.1.2016, mutta päätöksestä on valitettu Hämeenlinnan hallinto-oikeuteen. Vahvistuessaan keskustan strateginen osayleiskaava korvaa keskustan vuonna 1995 hyväksytyn osayleiskaavan ja 2006 hyväksytyn liikenneosayleiskaavan. Tampereen keskustaa koskeva aiempi osayleiskaava on hyväksytty kaupunginvaltuustossa 1995. Kaavalla ei ole oikeusvaikutuksia.



Kuva 4. Ote keskustan osayleiskaavaehdotuksesta 10.11.2015.



Kuva 5: Ote keskustan osayleiskaavaehdotuksen liikennekartasta 10.11.2015

Asemakaavat

Suunnittelualue on kokonaan asemakaavoitettu. Suunnittelualueella on voimassa erikäisiä asemakaavoja, joista vanhimmat ovat 1800-luvun lopusta. Alueella ei ole maanalaista asemakaavaa.

Tampereen keskustan kehittämisohjelma

Tampereen kaupunginhallitus on asettanut Keskustan kehittämishankkeen strategiseksi hankkeeksi vuoden 2011 alussa. Hankkeen kehittämisohjelmassa ”Viiden tähden keskusta” on esitetty yli 50 kehitettävää aluetta tai kohdetta. Tampereen kaupunginhallitus hyväksyi Tampereen keskustan kehittämisohjelman

päivityksen 2.11.2015. Kehittämisohjelma on pohja keskustan kaupunkiympäristön strategiselle, pitkäjänteiselle ja johdonmukaiselle kehittämiselle. Keskustaa kehitetään liikenne- ja liikkumisympäristöltään sujuvaksi ja Hämpin, Kunkun, Asemakeskuksen ja torien pysäköintilaitokset palvelevat omaa autoa käyttäviä ydinkeskustan kehällä.

Lisätietoa osoitteessa:

http://www.tampere.fi/tampereen_kaupunki/projektit/kaupunkiymparisto/keskustahanke/keskustan-kehittamisohjelma.htm

Keskustan liikenneverkko-suunnitelma (Takli)

Tampereen keskustan liikenneverkko-suunnitelmassa on laadittu keskustan liikenteellinen visio vuodelle 2030 ja määritetty vision toteuttamisstrategia ja siihen sisältyvät kärkitoimenpiteet, joista merkittävin on juuri tämä kaava. Suunnitelma keskittyy alueellisesti kaupungin sydämeen, Pyhäjärven ja Näsijärven väliselle kannakselle. Liikenneverkko-suunnitelmaa tarkistetaan parhaillaan mm. keskustan kehäkadun kehittämissuunnitelmilla, jotka koskevat myös Kunkun parkin toteuttamista.

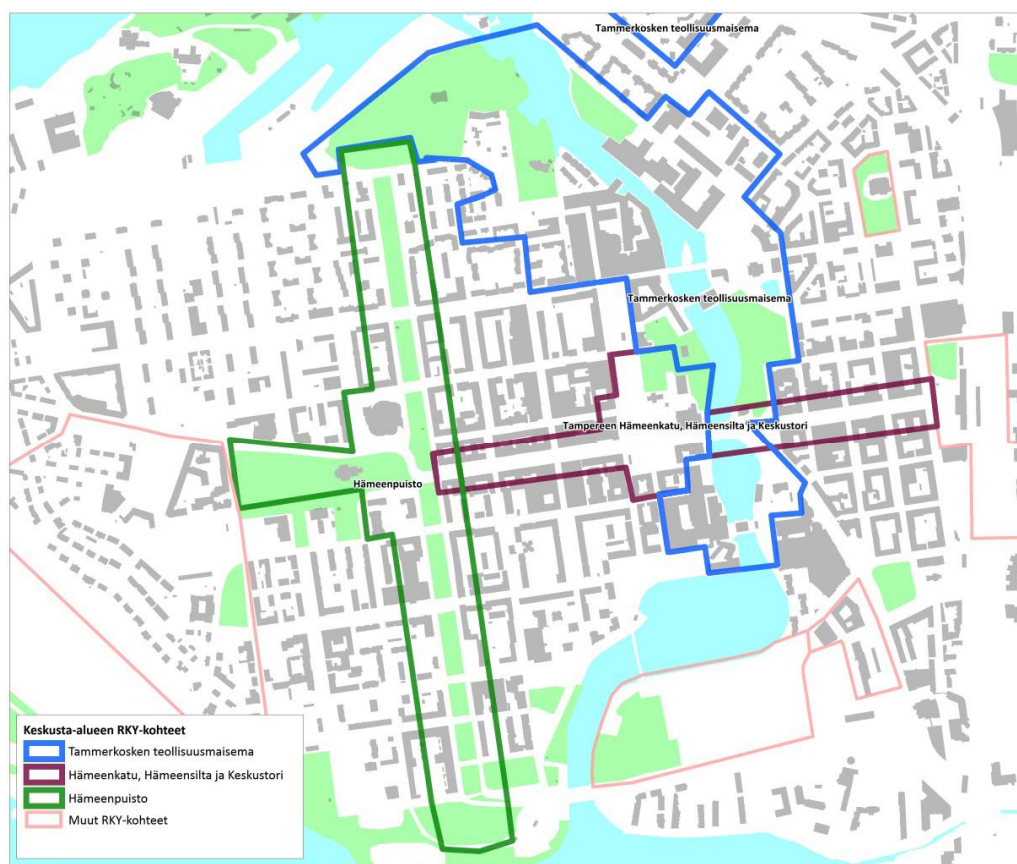
Lisätietoa osoitteessa:

<http://www.tampere.fi/liitteet/t/6G7TgrM90/takliraportti290413.pdf>

Ydinkeskustan maanalaisen pysäköinnin ja huollon yleissuunnitelma (Typy)

Yleissuunnitelmassa esitetään Tampereen ydinkeskustan maanalaisen pysäköinti- ja huoltoverkon pitkän aikavälin kokonaisratkaisu. Järjestelmäehdotus on vaiheittain toteutettavissa. Yleissuunnitelma on tämän kaavan ja keskustan strategisen osayleiskaavan pohjana.

Valtakunnallisesti merkittävät rakennetut kulttuuriympäristöt (RKY 2009, Museovirasto)



Kuva 6. Ote Museoviraston inventoinnin Valtakunnallisesti merkittävät rakennetut kulttuuriympäristöt, RKY 2009, Tampereen keskustan aluerajauksista

Lisätietoa: http://www.rky.fi/read/asp/r_kohde_det.aspx?KOHDE_ID=4502

Maakunnallisesti merkittävät rakennetut kulttuuriympäristöt

Pirkanmaan liiton julkaisussa Pirkanmaan maakunnallisesti arvokkaat rakennetut kulttuuriympäristöt, 2016, mm. Kauppakatu on mainittu maakunnallisesti arvokkaana rakennettuna kulttuuriympäristönä.

Lisätietoa: <http://maakuntakaava2040.pirkanmaa.fi/kulttuuriymparistot>

Suunnittelualuetta koskevia selvityksiä ja suunnitelmia

- Tampereen kantakaupungin rakennuskulttuuri (Tampereen kaupunki), 1998
- Tampereen arkkitehtuuriohjelma (Tampereen kaupunki), 2007
- Tampere - Kantakaupungin ympäristö- ja maisemaselvitys (Tampereen kaupunki), 2008
- Tampereen keskustan kaupan rakenne (Santasalo Oy), 2012
- Tampereen raitiotie, yleissuunnitelma (WSP Finland, Ramboll Finland Oy), 2014
- Pysäköinti osana kaupunkikehitystä – Tampereen pysäköintipolitiikan linjaukset (Tampereen kaupunki), 2016
- EHYT - Yhdyskuntarakenteen eheyttäminen Tampereella (Tampereen kaupunki), 2011
- Hyvinvointipalvelut - Palveluverkon kehittämissuunnitelma (Tampereen kaupunki), 2009-2010
- Keskustan kehittämishankkeiden kaupallisten vaikutusten arviointi (Santasalo Oy) 2013
- Tampereen kaupungin meluselvitys vuonna 2012 (Liikennevirasto, Tampereen kaupunki & WSP Finland Oy), 2012
- Tampereen kantakaupungin valuma-alue selvitys (Pöyry), 2012
- Tampereen kantakaupungin hulevesiohjelma (Pöyry Finland Oy), 2012
- Tampereen keskustan rakennettu kulttuuriympäristö (A-Insinöörit Suunnittelu Oy), 2012
- Pirkanmaan maisema-alueet ja kulttuuriympäristöt (Pirkanmaan liitto), 2006
- Pirkanmaan kulttuurihistorialliset kohteet (Tampereen seutukaavaliitto), 1990
- Tampereen kantakaupungin avoimet maisematilat (Tampereen kaupunki), 2015
- Hämeenpuiston puistohistoriallinen selvitys (Maisemasuunnittelu Hemgård), 2014
- Tampereen ilmanlaatu 2015 (Tampereen kaupunki), 2016
- Kunkun parkin asemakaava - Katuverkkoanalyysi (WSP Finland Oy), 2014
- Kaupunkikuva- ja kulttuuriympäristöselvitys (WSP Finland Oy), 2014
- Tampereen ilmanlaatuselvitys 2013 (Enwin Oy), 2014
- Maa- ja kallioperäselvitys
- Pohjavesiselvitys
- Melu- , värinä ja ilmanlaatuselvitys
- Taloudellinen tarkastelu pysäköinnin ja huollon toteutustapoihin
- Hämeenkadun yleissuunnitelma (SITO), 2015
- Eteläpuiston ja lähiympäristön asemakaava nro 8581 luonnosvaiheen dokumentit, 2016
- Tampere - Keskustan osayleiskaava-alueen arkeologinen inventointi (Pirkanmaan maakuntamuseo), 2014

Hankkeeseen liittyviä selvityksiä laaditaan lisää tarpeen mukaan suunnittelun edetessä. Kunkun parkin YVA-prosessiin liittyvät selvitykset löytyvät YVA-arviointiselostuksesta osoitteesta:

<http://www.ymparisto.fi/fi->

[FI/Asiointi luvat ja ymparistovaikutusten arviointi/Ymparistovaikutusten arviointi/YVAhankkeet/Tampereen kaupunkin Kunkun parkki hanke Tampere/Kunkun parkki hanke Tampere\(25676\)](#)

Asemakaavan tavoitteet

Tampereen keskustan kehittämisohjelma on viitoittanut tien, jonka kautta Tampereen keskusta kehittyy hanke hankkeelta viihtyisämmäksi siellä asuville ja asioiville. Strategiaa on viety konkreettisemmaksi Tampereen keskustan liikenneverkkosuunnitelman (Takli) ja ydinkeskustan pysäköinnin ja huollon yleissuunnitelman (Typy) kautta. Vuonna 2012 valmistunut Hämpin parkki on ollut yksi askel kohti tavoitteita.

Tämä asemakaava luo valmiudet pysäköintiverkoston laajentamisen keskustan länsipuolelle Kunkun Parkin hankkeella. Kaava mahdollistaa myös maanalaisen huollon järjestelmän rakentamisen. Kaava ohjaa toteutussuunnittelua siten, että hankkeeseen liittyvät rakenteet ja ratkaisut, kuten kulkuyhteydet pysäköintiin toteuttavat keskustan kehittämisen strategisista tavoitteista.

Ensisijaisena tavoitteena on parantaa keskustan länsiosan autoliikennesaavutettavuutta ilman, että autoliikenne kasvaa katuverkolla. Tämä vahvistaa keskustan vetovoimaa ja luo edellytykset keskustan länsiosan katuverkoston jalankulkupainotteisuuden kehittämiseksi. Tavoitteena on myös lisätä keskustan viihtyisyyttä ja elinvoimaisuutta. Kun pysäköinti ja huoltoliikenne siirtyvät maan alle, on keskustasta mahdollista rakentaa jalankulkijoille viihtyisämpi ja pyöräilijöille sujuvamman liikkumisen mahdollistava ympäristö.

Asemakaavan vaikutusten arviointi

Hanketta koskeva ympäristövaikutusten arviointia tehdään siten että se täyttää sekä maankäyttö- ja rakennuslain että ympäristövaikutusten arviointimenettelyä koskevan lain vaatimukset.

Kunkun parkin ympäristövaikutusten arviointimenettely (YVA) on kulkenut kaavan valmistelun rinnalla vuosina 2013-2015. Elinkeino-, liikenne ja ympäristökeskus (ELY) on antanut YVA:n arviointiselostuksesta lausunnon 1.2.2016. Arviointiselostus ja ELY:n lausunto ovat asemakaavan vaikutusarviointin perustana.

Asemakaavan laatimisen yhteydessä arvioidaan hankkeen toteuttamisesta aiheutuvat merkittävät ympäristövaikutukset maankäyttö- ja rakennusasetuksen 1 §:n mukaisella jaottelulla. Arviointi tehdään hyödyntäen YVA-menettelyssä tehtyjä arvioiteja.

1. ihmisten elinoloihin ja elinympäristöön
2. maa- ja kallioperään, veteen, ilmaan ja ilmastoon
3. kasvi- ja eläinlajeihin, luonnon monimuotoisuuteen ja luonnonvaroihin
4. alue- ja yhdyskuntarakenteeseen, yhdyskunta- ja energiatalouteen sekä liikenteeseen
5. kaupunkikuvaan, maisemaan, kulttuuriperintöön ja rakennettuun ympäristöön

Osalliset

Maankäyttö- ja rakennuslain 62 §: ”Kaavoitusmenettely tulee järjestää ja suunnittelun lähtökohdista, tavoitteista ja mahdollisista vaihtoehdoista kaavaa valmisteltaessa tiedottaa niin, että alueen maanomistajilla ja niillä, joiden asumiseen, työntekoon tai muihin oloihin kaava saattaa vaikuttaa, sekä viranomaisilla ja yhteisöillä, joiden toimialaa suunnittelussa käsitellään (osallinen), on mahdollisuus osallistua kaavan valmisteluun, arvioida kaavoituksen vaikutuksia ja lausua kirjallisesti tai suullisesti mielipiteensä asiasta.”

Osallisia ovat maanomistajat ja ne, joiden asumiseen, työntekoon tai muihin oloihin kaava saattaa huomattavasti vaikuttaa, sekä viranomaiset ja yhteisöt, joiden toimialaa suunnittelussa käsitellään.

Osallisia tässä hankkeessa ovat mm.:

- Alueen maanomistajat/vuokraoikeuden haltijat, asukkaat ja työntekijät
- Naapurikiinteistöjen omistajat, (lähivaikutusalue)
- Keskustan asukkaat, asukkaita edustavat yhdistykset ja alueelliset työryhmät
- Keskustan maanomistajat ja – haltijat, kiinteistönomistajat
- Keskustan yrittäjät ja yrittäjiä edustavat etujärjestöt
- Tampere tunnetuksi ry
- Keskustassa työssä käyvät ja asioivat
- Viranomaiset:
 - Pirkanmaan elinkeino-, liikenne- ja ympäristökeskus,
 - Pirkanmaan Liitto,
 - Pirkanmaan maakuntamuseo,
 - Aluepelastuslaitos,
 - Liikennevirasto,
 - naapurikunnat,
 - Hämeen ELY-keskus (patoturvallisuusviranomainen),
 - Museovirasto
- Patojen omistajat (Tampereen Energia, Alakoski Oy/Koskienergia Oy)
- Pirkanmaan Perinnepoliittinen yhdistys ry
- Tampereen Ympäristönsuojeluyhdistys ry
- Kaupungin eri toimialat, liikelaitokset ja yhtiöt (mm. kaupunkiympäristön kehittäminen, viranomaispalvelut, kiinteistötoimi, Pirkanmaan Pelastuslaitos, Tampereen Sähkölaitos Oy, Tampereen Vesi liikelaitos)
- Muut ilmoituksensa mukaan

Kaavan vaiheet, tiedottaminen ja vuorovaikutus

Asemakaavatyön aikana aineistojen nähtävillä oloista tiedotetaan kuulutuksilla, jotka julkaistaan Aamulehdessä, kaupungin virallisella ilmoitustaululla (keskusvirastotalo, os. Aleksis Kiven katu 14–16 C) ja kaupungin internet-sivuilla osoitteessa <http://www.tampere.fi/ilmoitustaulu>

Nähtävillä olevaan kaava-aineistoon voi tutustua Palvelupiste Frenckellissä, os. Frenckellinaukio 2 B, missä palvelupisteen neuvojilta saa opastusta kaavan valmisteluun liittyvistä asioista.

Aineisto on lisäksi nähtävillä kaavoituksen internet-sivuilla osoitteessa: <http://www.tampere.fi/asuminen-ja-ymparisto/kaavoitus/asemakaavoitus/etelapuisto.html>

Nähtävilläoloaikoina jätettävä osallispalautte toimitetaan kirjallisena Tampereen kaupungin kirjaamoon:

Kirjaamon postiosoite: Kirjaamo, PL 487, Tampere 33101
Kirjaamon käyntiosoite: Puutarhakatu 6
Kirjaamon sähköpostiosoite: kirjaamo@tampere.fi

Saaduista mielipiteistä ja lausunnoista laaditaan kooste asemakaavan selostukseen.

Aloitusvaihe

Osallistumis- ja arviointisuunnitelma kuulutettiin nähtäville **12.9.2013 – 10.10.2013** väliseksi ajaksi. Aloitusvaiheen yleisötillaisuus järjestettiin **3.10.2013**. Osallistumis- ja arviointisuunnitelma lähetettiin tiedoksi alueen maanomistajille/vuokraoikeuden haltijoille, naapurikiinteistöille, ao. viranomaistahoille sekä muille kaavan aloitusvaiheessa tiedossa olleille osallisille. Osallistumis- ja arviointisuunnitelma löytyy aineistosta kaavan internetsivulta ja sitä päivitetään tarvittaessa. Osallisilla ja muilla kuntalaisilla on ollut mahdollisuus antaa palautetta osallistumis- ja arviointisuunnitelmasta sekä YVA-lain mukaisesta ympäristövaikutusten arviointimenettelystä Pirkanmaan ELY-keskukselle.

Tätä osallistumis- ja arviointisuunnitelman päivitystä koskevat mielipiteet tulee toimittaa Tampereen kaupungin kirjaamoon.

Valmisteluvaihe (kaavaluonnos)

Aloitusvaiheessa saadusta palautteesta on koottu yhteenveto, joka käsiteltiin Yhdyskuntalautakunnassa ja yhteenveto liitetään kaavaselostukseen. Palautteen pohjalta on valmisteltu maanalaisen asemakaavan kaavakarttaluonnos ja kaavakarttaluonnoksen kuvaus. Lisäksi kaava-asiakirjoihin liitetään Kunkun parkin alustava hankesuunnitelma ja YVA-selostus. Osallistumis- ja arviointisuunnitelmaa on tarkistettu valmisteluvaiheessa.

Valmisteluvaiheessa on järjestetään tarvittavia neuvotteluja kaupungin ao. toimialojen, viranomaispalveluiden ja liikelaitosten kanssa.

Valmisteluaineisto asetetaan nähtäville palautteen saamista varten ja osallisilla on mahdollisuus jättää suunnitelmasta kirjallisia mielipiteitä Valmisteluaineistosta pyydetään lausunnot asianomaisilta kaupungin toimialoilta ja muilta viranomaistahoilta.

Lisätietoa: <http://www.tampere.fi/asuminen-ja-ymparisto/kaavoitus/asemakaavoitus/kunkunparkki.html>

Ehdotusvaihe

Asiakirjat täydennetään asemakaavaehdotukseksi ja edellisessä vaiheessa saadusta palautteesta tehdään yhteenveto ja siihen laaditaan tarvittavat vastineet, jotka liitetään asemakaavaselostukseen. Yhdyskuntalautakunta käsittelee ehdotuksen ja päättää

sen asettamisesta yleisesti nähtäville. Nähtävillä olosta julkaistaan sanomalehtikuulutus ja siitä tiedotetaan internetissä. Ehdotuksesta voi jättää nähtävilläoloaikana kirjallisia muistutuksia ja viranomaisilta pyydetään tarvittavat lausunnot. Lisäksi järjestetään yleisötilaisuus ja tarvittavat neuvottelut eri osapuolten kesken

Kaavaehdotuksesta saadusta palautteesta laadittava yhteenveto ja vastineet liitetään kaavaselostukseen. Ennen hyväksymiskäsittelyä kaavaehdotukseen voidaan tehdä myös muita muutoksia tai täydennyksiä. Jos tarvittavat muutokset ovat maankäyttö- ja rakennusasetuksen 32 §:ssä tarkoitetulla tavalla olennaisia, kaavaehdotus kuulutetaan uudelleen nähtäville.

Nähtävilläolon jälkeen kaava-asiakirjoihin voidaan tehdä saatuun palautteeseen perus-tuvia, merkitykseltään vähäisiä muutoksia ja täydennyksiä tai teknisiä korjauksia. Kaa-vaehdotuksesta saadusta palautteesta laadittava yhteenveto ja vastineet liitetään kaa-vaselostukseen.

Vuorovaikutusmenettelyt

Teemaryhmät

Kaavan valmisteluvaiheessa ja alustavassa hankesuunnittelun ja YVA-prosessin rinnalla on järjestetty teemaryhmien tapaamisia hankkeesta kiinnostuneille asukkaille, kiinteistönomistajille ja yrittäjille. Ryhmien tehtävä on ollut mahdollistaa laajoja yleisötilaisuuksia välittömämpi vuoropuhelu ja keskusteluttaa suunnitelmia sekä vaikutusarviointien tuloksia oikea-aikaisesti kunkin työvaiheen mukaan ja näitä tukien. Tätä menettelyä jatketaan kaavan laadinnan rinnalla ja niistä tiedotetaan erikseen.

Yleisötilaisuudet

- Osallistumis- ja arviointisuunnitelman ja ympäristövaikutusten arviointiohjelman nähtävilläoloaikana (syksy 2013)
- Ympäristövaikutusten arviointiselostuksen nähtävilläoloaikana (kevät 2014)
- Valmisteluvaiheen nähtävilläoloaikana (syksy 2016) 22.9.-12.10.2016
- Kaavaehdotuksen nähtävilläoloaikana (2017)

Lisätietoa osallistumisesta:

<http://www.tampere.fi/asuminen-ja-ymparisto/kaavoitus/kaavoituksen-kulku-ja-osallistuminen.html>

Asemakaavan käsittelyvaiheet ja asiasta päättäminen

Asemakaavan hyväksyy kaupunginvaltuusto yhdyskuntalautakunnan ja kaupunginhallituksen esityksestä. Yhdyskuntalautakunnan käsittelyn jälkeen asemakaavaehdotuksesta jätettyihin muistutuksiin laaditut vastineet sekä ote yhdyskuntalautakunnan päätöksestä lähetetään niille muistuttajille, jotka ovat jättäneet osoitetietonsa.

Kaavan hyväksymistä koskevasta valtuuston päätöksestä voi jättää valituksen Hämeenlinnan hallinto-oikeuteen. Kaupunki ilmoittaa kaavan voimaantulosta kuulutuksella.

ASEMAKAAVAN KÄSITTELYVAIHEET

