

Insinöörioppilastalo Rasti ja hotelli Victoria



Rastin ja Victorian talojen
rakennusinventointi 2010

Inventoija Heli Haavisto
Pirkanmaan maakuntamuseo
Kulttuuriympäristöyksikkö
2010



Rastin ja Victorian talojen
rakennusinventointi 2010

Inventoija Heli Haavisto
Pirkanmaan maakuntamuseo
Kulttuuriympäristöyksikkö
2010



RASTIN JA HOTELLI VICTORIAN TALOJEN RAKENNUSINVENTOINTI



10.6.2010, Heli Haavisto.

Kunta	Tampere
Vanha kunta	Tampere
Hankkeen tyyppi	Rakennusinventointi
Vastuutaho/vastuuhenkilö	Pirkanmaan maakuntamuseo
Työpanos	
Hankkeen alkupvm	9.6.2010
Hankkeen loppupvm	22.6.2010

Hankkeen lyhyt kuvaus

Rakennusinventointi on tehty Tammelan kaupunginosassa sijaitsevaa Rastin korttelin asemakaavamuutosta varten. Inventoinnissa on selvitetty Insinöörioppilastalo Rastin, Rastin siipirakennuksen ja hotelli Victorian rakennusvaiheet sekä niiden kulttuurihistoriallisia ja kaupunkikuvallisia arvoja.

Johdanto

Rastin ja hotelli Victorian talojen rakennusinventointi tehtiin kesäkuussa 2010 Pirkanmaan maakuntamuseon kulttuuriympäristöyksikössä. Inventoinnin teki tutkija Heli Haavisto ja työtä ohjasi rakennustutkija Hannele Kuitunen.

Inventoinnin menetelmät perustuivat Pirkanmaan maakuntamuseon laatimaan rakennetun ympäristön inventoinnin ohjeistukseen. Työssä on analysoitu alueen ja rakennusten kulttuurihistoriallisia, rakennushistoriallisia ja maisemallisia tekijöitä sekä määritelty ne ominaisuudet, jotka ovat arvojen kannalta olennaisia.

Rakennusinventoinnissa on käsitelty Rastin talo, sen Itsenäisyydenkadun puoleinen siipi ja Victoria-hotelli yhtenä kohteena. Rakennusten yksityiskohtia ja materiaaleja on tarkennettu vielä erikseen rakennukset-osiossa.

Hankealue

Rastin ja hotelli Victorian rakennukset sijaitsevat noin kilometrin päässä Tampereen keskustorilta itään, heti rautatieasematunnelin toisella puolella. Tampereen keskustan läpi kulkeva Hämeenkatu vaihtuu aseman kohdalla Itsenäisyydenkaduksi, jonka alkupäässä rakennukset ovat. Alue kuuluu Tammelan kaupunginosaan eli Tampereen XVI kaupunginosaan. Kaupunginosa rajautuu länsipuolella rautatiehen, pohjoisessa Väinölänkatuun ja Tammelantorin pohjoisreunaan ja Tammelan pallokenttään. Idässä aluetta rajaa Kalevan puistotiehen ja etelässä Itsenäisyydenkatu. Tammelan alueen itäpuolella on Kalevan kaupunginosa, joka liittyy maisemallisesti käsiteltävään alueeseen.

Menetelmät

Tutkimuksessa on käytetty lähteinä kirjallisuutta, rakennuspiirustuksia rakennusvalvonnan arkistosta, kaava- ja kiinteistötietoja, Tampereen museoiden kuva-arkiston valokuvia ja haastatteluja. Kirjallisuudesta tärkeimmät lähteet olivat Tampereen kantakaupungin rakennuskulttuuri 1998 –julkaisu, Hotelli Victorian rakennushistorian osalta Kahden sukupolven löylyt – teos ja Rastin talon osalta teos Tampereen Teknillisen Opiston Oppilasyhdistys 1912-1962 Matti Wacklinin kaupunginosakirja Tammela: suutarien pääkaupunki avasi Tammelan historiaa ja alueen kehitysvaiheita. Kenttätyö on tehty paikalla havainnoiden ja valokuvaten, minkä jälkeen on täytetty kohde- ja rakennuslomakkeet.

Valokuvamateriaalin olennaisimmat kuvat ovat raportissa kuvallitteena ja muut inventoinnin aikana alueesta ja rakennuksista otetut kuvat CD:llä digitaalimuodossa. Kuvissa on kuvaajan nimi ja ellei sitä ole erikseen mainittu, kuva on inventoinnin tekijän ottama.

Kohteen kannalta merkittävimpiä tekijöitä ja arvoja on eritelty visuaalisesti Hankealueen ympäristö -liitteessä. Kiinteistön tärkeimmät rakennusvaiheet (Rakennusvaiheet A-D) on myös selvitetty erillisessä kuvallitteessa.

Tulokset

Ensimmäiset maininnat Tammelan alueesta ovat osana Hatanpään kartanon maita. Hatanpään torppariksi paikalle muutti Tuomas Tammerström. Hänen Heikki-poikansa otti käyttöön nimen Tammela. Alueella oli muutama muukin Hatanpään torppa, joista Tammela oli isoin. Alueella oli paljon peltoja, niittyjä ja kasvimaita. Osia siitä käytettiin karjalaitumena.

Ensimmäinen karttamerkintä Tammelasta on vuodelta 1758, jolloin Isojakokarttaan merkittiin Hatanpään kartanon Tammelan torppa. Tammelan torppa, jonka mukaan koko kaupunginosa sai myöhemmin nimensä, sijaitsi nykyisen Tammelankatu 2 kohdalla, eli Insinöörioppilastalon tontilla.

Vuonna 1876 Tampereen kaupunki osti Hatanpään kartanolta Kyttälän ja Tammelan ja liitti ne osaksi omia alueitaan. Alueen torpparit joutuivat vuokraamaan peltonsa nyt kaupungilta. Alue alkoi kehittyä voimakkaasti rautatien rakentamisen jälkeen vuonna 1876.

Kaupunginarkkitehti F.L.Calonius suunnitteli Tammelan alueelle tiukkaan ruutukaavaan pohjautuvan asemakaavan vuonna 1887. Kaavaan oli piirretty 24 korttelia, joilla oli 98 tonttia. Puutalotontteja alettiin myydä vuonna 1890 ja rakennuksia nousi nopeassa tahdissa. Tammelan puutalot olivat pääosin yksikerroksisia puurakenteisia kaupunkitaloja, joiden korkeissa kivijaloissa oli työ- ja liiketiloja. Myös Tammelan torppa purettiin 1890-luvulla Tammelankadun varteen rakennetun uudisrakennuksen alta.

1910-luvulla puutaloalueelle rakennettiin ensimmäiset massiiviset tiili- ja kivirakennukset. Tammelan torin reunalle nousi Lambert Pettersonin suunnittelema Aaltosen kenkätehdas (1913-16) ja Birger Federlayn Pikilinna (1921). Itsenäisyydenkadun varteen rakennettiin rautatieläisten asuinrakennus Toralina 1902 sekä Attilan kenkätehdas vuonna 1915.

Tammelan alue koki erittäin voimakkaita muutoksia 1960-luvun puolivälistä lähtien. Alueelle alettiin rakentaa korkeampia, moderneja kerrostaloja ja Puu-Tammelan rakennukset purettiin niiden alta. Muutosten taustalla oli kaupungin kasvu ja leviäminen rautatien itäpuolelle sekä Hämeenkadulta Itsenäisyydenkadulle kulkevan liikenteen lisääntyminen. Ensimmäisiä alueen muutosten näkyviä osoituksia oli Tammelan torpan uudisrakennusten purkaminen ja Rastin Insinöörioppilastalon rakentaminen niiden paikalle Itsenäisyydenkadun alkupäähän vuonna 1961.

Uusi, vuonna 1966 vahvistettu asemakaava sinetöi alueen muutoksen. Entisen Puu-Tammelan alueella on nykyään pääosin 1970- 80-luvulla rakennettuja kerrostaloja ja liikerakennuksia. Puu-Tammelan alueesta on jäljellä Salhojankadun varressa oleva suojeltu alue.

Erityisen merkittävä piirre Tammelan ja viereisen Kalevan alueen muodostumisessa ovat 1960-luvun alussa rakennetut suuret oppilaitokset ja niiden mukanaan tuomat opiskelijat. Tampereen itäpuolelle nousivat 1960-luvulla mm. Tampereen yliopisto vuonna 1960, Tampereen Teknillinen oppilaitos (Sirkka ja Arne Piirainen) 1961-63, Sampolan koulu vuonna 1962 sekä Kauppaoppilaitos vuonna 1965.

Oppilaitosten lisääntyessä alueelle tuli myös uusia asukkaita ja voimakas opiskelijakulttuuri. Opiskelija-asuntoja alettiin rakentaa samaa tahtia oppilaitosten kanssa. Vuonna 1959 perustettu Tampereen seudun opiskelija-asuntosäätiö TOAS oli yksi merkittävimpiä opiskelija-asuntoloitten rakennuttajia. Useita vanhoja tehdasrakennuksia saneerattiin asuntolakäyttöön, mm. Branderin kenkätehdas Tammelassa. Ensimmäisiä uusia opiskelija-asuntoloita alueella oli Insinöörioppilastalo Rastin lisäksi TOAS:n opiskelija-asuntola Vanha

Domus (1961-65) Väinämöisenkadulla, Kalevan alueella. Domusta on käytetty samoin kuin Rastia kesähotellina. Teiskontien varteen Kaupin alueelle rakennettiin uusi Keskussairaala vuonna 1962, joka myös lisäsi liikennettä ja toimintoja Tampereen itäosassa.

Hankealue rajautuu itäpuoleltaan Kalevan alueeseen. Kalevan alueen merkittävimpiä rakennuksia ovat 1950-luvun alussa rakennetut Harry W. Schreckin suunnittelemat Kalevan tornit. Kalevan tornit muodostavat koko aluetta määrittävän arkkitehtonisen kokonaisuuden ja näkyvät hyvin myös tarkasteltaviin kohteisiin, etenkin Rastin torniin. Toinen merkittävä rakennus alueella on Itsenäisyydenkadun päädyssä sijaitseva Raili ja Reima Pietilän suunnittelema Kalevan kirkko (1964-66). Kalevan alue on määritelty yhdeksi valtakunnallisesti merkittävistä rakennetuista kulttuuriympäristöistä (RKY). Se on yksi laajimmista ja yhtenäisimmistä kaupunginosista, jotka on toteutettu jälleenrakennuskaudella funktionalismin kaavoitusperiaatteiden mukaisesti.

Tarkasteltavat kohteet, Rasti ja hotelli Victoria sijaitsevat Tampereen rautatieaseman välittömässä läheisyydessä. Tampereen rautatieasema on maailmansotien välisen ajan merkittävimpiä asemarakennushankkeita Suomessa ja se on listattu valtakunnallisesti merkittäväksi rakennetuksi kulttuuriympäristöksi (RKY). Asema-alueen kulttuurihistoriallisesti merkittävimpiä rakennuksia ovat Otto Flodin ja Eero Seppälän suunnittelema funktionalistinen asemarakennus ja sen torni vuodelta 1936 sekä radan itäpuolella olevat kaksi veturitalia vuosilta 1874-1930. Punatiilinen asema- ja veturitalirakennusten sarja liittyy itäpuolella olevaan Tullinaukion rakennuskantaan ja sillä on suuri kaupunkikuvallinen merkitys.

Rautatieaseman rakennuksiin liittyvät Rastin lähellä Murtokadun ja Vellamonkadun risteyksessä sijaitsevat B. Granholmin suunnittelemat rautatien tavara-aseman toimistorakennukset vuodelta 1907, tavara-aseman vieressä oleva rautatieläisten seuratalo Morkku (1907) ja puinen rautatieläisten asuinrakennus (1902). Morkun edustalla Murtokadun varressa on pieni pätkä mukulakivikatua. Edempänä Peltokadun varrella on tiilinen kolmikerroksinen Lompanlinna (1923) ja rautatieläisten poliklinikaksi 1950-luvulla rakennettu puutalo. Lompanlinna oli rautatieläisten asuinrakennus. Rakennusten välillä on viehättävä pieni puistoalue.

Rautatieaseman alitse kulkeva tunneli rakennettiin 1933-36. Sitä ennen radan ylitse kulki silta Hämeenkadulta Tammelankadulle. Rautatietunnelin rakentaminen merkitsi liikenteen suuntautumista Hämeenkadulta Itsenäisyydenkadulle (silloinen Puolimatkatkatu) ja Itsenäisyydenkadun muuttumista alueen pääväyläksi.

Itsenäisyydenkadun varressa sijaitsevia kulttuurihistoriallisesti ja arkkitehtonisesti erittäin merkittäviä rakennuksia ovat kohdetta vastapäätä sijaitsevat Tullikamari ja Pakkahuone (Georg Schreck 1897-1901). Hieman edempänä sijaitsee massiivinen ja näyttävä Attilan kenkätehdas (Heikki Tiitola 1915). Rakennus on nykyään virasto- ja toimistokäytössä. Itsenäisyydenkadun punatiiliarkkitehtuuria jatkaa Bruno Granholmin vuonna 1902 valmistunut rautatieläisten asuinrakennus Toralinna osoitteessa Itsenäisyydenkatu 6. Kaikki nämä Itsenäisyydenkadun eteläpuolella, kohteen välittömässä läheisyydessä sijaitsevat rakennukset on kaavassa suojeltu.

Yhteenveto

Inventoitavan alueen sijainti on kaupunkikuvallisesti erittäin merkittävä. Alue sijaitsee aivan Tampereen keskustassa, rautatieaseman vieressä. Rautatieaseman merkitys liikenteen solmukohtana ja kaupunkiin tulevien ihmisten tulopaikkana on suuri. Rautatieasema ja siihen liittyvät rakennukset on kuuluvat valtakunnallisesti merkittäviin rakennettuihin kulttuuriympäristöihin (RKY 2009). Rautatien lähiympäristö on rakennuskannaltaan matalaa ja sen vieressä sijaitsevat korkeat rakennukset näkyvät kauas.

Rakennukset sijaitsevat Tampereen keskustan läpi kulkevan Hämeenkadun ja Itsenäisyydenkadun muodostaman pääväylän välittömässä läheisyydessä. Myös Tammelan läpi kulkevan liikenteen kannalta Itsenäisyydenkatu on merkittävä. Katu muodostaa Tammelan puistokadun kanssa alueen halkaisevan akselin.

Itsenäisyydenkadun alkupäässä kohteen läheisyydessä on useita kaavassa suojeltuja rakennuksia, eli vastapäätä sijaitsevat Tullikamari ja Pakkahuone, Attila ja Toralinna. Huomion arvoisia ovat myös lähiympäristön useat säilyneet rautatietoimintoihin liittyneet rakennukset, jotka muodostavat oman kulttuurihistoriallisen verkostonsa Rastin rakennusten lähipiiriin ja ympäristöön.

Lisäarvoa inventoidulle kohteelle tuo sen asutushistoriallisesti merkittävä sijainti. Tontilla on sijainnut 1700-luvulta lähtien Tammelan torppa, jonka mukaan kaupunginosa on saanut nimensä. Torppa on vanhimpia alueelta tunnettuja asuinpaikkoja. Torpan paikalla sijainneet 1890-luvun uudisrakennukset purettiin Rastin insinöörioppilastalon alta vuonna 1959. Torpan paikan tarkempi asemointi historiallisten karttojen

pohjalta on tarpeen alueen maankäytön jatkosuunnittelussa.

Mahdollisessa uudisrakentamisessa tulisi huomioida erityisesti Itsenäisyydenkadun varteen muodostuva kokonaisuus sekä rakennusten sijaintipaikka Tampereen itäpuolen avainpaikalla. Käytännössä tämä tarkoittaa korkeatasoiseen arkkitehtuuriin panostamista ja paikan kaupunkikuvallisen aseman säilyttämistä (esimerkiksi vastaavan maamerkin luomista) Tärkeää on myös huomioida Tammelan ruutuasemakaavan katuverkon ja kulkureittien säilyttäminen. Jatkuvuutta tulisi löytää myös toiminnalliselle monimuotoisuudelle ja katutasen monipuoliselle liiketoiminnalle.

Lähteet

Lahtinen, Leo. Tampereen Teknillisen Opiston Oppilasyhdistys 1912-1962. Forssa 1962.

Mukala, Jorma. Metso, Voima, Tuulensuu. Tampereen arkkitehtuuria. Tampere 1999.

Ratapihan pohjoispään ja Tammelan länsiosan kaupunkikuvaselvitys. Tampereen kaupunki, kaavoitusyksikkö 12/2004.

Seppälä, Raimo. Kahden sukupolven löylyt. Tampereen Saunasäätiö 1957-2007. Tampere 2008.

Tampereen kantakaupungin rakennuskulttuuri. Tampereen kaupungin ympäristötoimi kaavoitusyksikkö julkaisu 2/98. Tampere 1998.

Wacklin, Matti. Tammela: suutarien pääkaupunki. Tampereen kaupunginosakirjat 1997.



Hankkeeseen liittyvät alueet

XVI Tammela, eteläosa

Kunta	Tampere
Vanha kunta	
Kylä	
Kaupunginosa	XVI Tammela, eteläosa
Alueluokka	Hallinnollinen alue
Aluetyyppi	kaupunkikortteli
Rakennushistoriallinen arvo	
Historiallinen arvo	
Ympäristöarvo	
Arvojen perustelu	
Arvoluokka	

Alueen rakennetun ympäristön kohteet

Alueeseen liittyvät rakennetun ympäristön kohteet on listattu seuraavalta sivulta alkaen

RASTIN TALO, RASTIN SIIPI JA HOTELLI VICTORIA



Rastin talo, Rastin siipi ja hotelli Victoria
Itsenäisyydenkadulta, lännestä päin. 10.6.2010,
Heli Haavisto.

Inventointinumero	2010/0007
Kunta	Tampere
Vanha kunta	Tampere
Kylä	
Kaupunginosa	Tammela XVI
Kiinteistötunnus	837-116-273-14-1,837-116-273-13-1, 837-116-273-12-1
Peruskarttanumero	
Peruskartan nimi	
Itäkoordinaatti	
Pohjoiskoordinaatti	
Osoite	Murtokatu 1, Tammelankatu 2, Kaivokatu 44, Itsenäisyydenkatu 1b, Itsenäisyydenkatu 3
Kohdetyyppi	
Historiallinen tilatyyppi	
Nykyinen tilatyyppi	
Rakennusten lukumäärä	3
Inventointipäivämäärä	22.6.2010

Kuvaus

Inventoinnin kohteena ovat Murtokadun varressa sijaitseva kymmenkerroksinen Rastin talo, joka on rakennettu insinöörien opiskelija-asunnoiksi vuonna 1961. Rakennuksesta käytetään myös nimitystä Insinöörioppilastalo (IOT). IOT Oy:n omistajia ovat Tampereen kaupunki, Tamko ja IOT:n kannatusyhdistys ry. Rasti talon pohjoispuolella, Väinöläkadun varrella, on kolmikerroksinen henkilökunnan asuinrakennus-osa, joka on rakennettu samaan aikaan.

Rastin taloon liittyy vuonna 1964 valmistunut Murtokadun ja Itsenäisyydenkadun kulmauksessa sijaitseva Rastin siipi sekä rakennusten välissä sijaitseva toimisto-osa. Kolmikerroksinen siipi valmistui liikerakennukseksi. Siellä on toiminut mm. hotelli, ravintola ja opiskelija-asuntola. Rastin siipi myytiin vuonna 1969 Yhteishotelli Oy:lle, joka rakennutti viereiselle tontille hotelli Victorian vuonna 1974.

Hotelli Victoria valmistui vuonna 1974 ja se liittyy Rastin rakennuksiin samana vuonna rakennetulla yhdyskäytävällä. Rastin ja Victorian rakennusten väliin jää yhteinen sisäpiha ja parkkitilaa.

Historia

Rastin insinöörioppilastalo sijaitsee historiallisella paikalla. Paikalla sijaitsi 1700-luvulla Hatanpään kartanon Tammelan torppa, jonka mukaan koko Tammela on saanut nimensä. Tammelan torppa purettiin 1890-luvulla. Sen tilalle tehty uudisrakennus oli paikalla vuoteen 1960, eli Rastin rakentamiseen saakka.

Rastin insinöörioppilastalon historia liittyy kiinteästi Tampereen teknillisen oppilaitoksen historiaan. Teknillinen opisto aloitti toimintansa Tampereella vuonna 1912 ja oli pitkään ainoa alan oppilaitos Suomessa. Teknillisen oppilaitoksen koulutalo sijaitsi Pyynikillä. Vuosina 1961-63 valmistuivat Teknilliselle oppilaitokselle uudenaikaiset opiskelutilat Teiskontien varteen Tampereen itäpuolelle, pitkien suunnitteluvaiheiden jälkeen. Oppilaitoskokonaisuuden suunnittelivat arkkitehdit Sirkka ja Arne Piirainen. Tampereen ammattikorkeakoulu ja Pirkanmaan ammattikorkeakoulu yhdistyivät 2010 ja toiminta tiloissa jatkuu edelleen.

Tampereen Teknillisen Opiston oppilasyhdistys aloitti toimintansa samaan aikaan koulun kanssa. Ensimmäiset ajatukset opiskelija-asuntolan rakentamisesta esitettiin oppilasyhdistyksessä jo 1920. Erilaisia keräyksiä järjestettiin ja pohjarahasto oppilastaloa varten oli jo hyvässä vauhdissa 1930-luvun lopulla, kun toinen maailmansota tuli väliin. Sodan jälkeen varainkeruu aloitettiin uudelleen.

Vuonna 1953 perustettiin opiskelija-asuntolan rakentamiseksi kannatusyhdistys Insinöörioppilastalo r.y. Kannatusyhdistys osti seuraavana vuonna Tammelan torpan perikunnalta kaksi tonttia rautatieaseman välittömästä läheisyydestä. Keväällä 1956 julistettiin insinöörioppilastalon suunnittelukilpailu, jonka voitti arkkitehtien Mona ja Lars Hedman ehdotus "Ylen Sankia talo". Rastin talon suunnitelmassa arvostettiin erityisesti erilaisten toimintojen selkeää ryhmittelyä tontilla. Suunnitelma käsitti opiskelija-asuntolan ja myöhemmin valmistuneen liikerakennussiiven.

Tontilla sijainneet Tammelan talon puurakennukset purettiin opiskelijoiden talkoovoimin keväällä 1959.

RASTI JA ASUINRAKENNUS 1961

Kesällä 1961 tontille valmistuivat Insinöörioppilastalo Rasti, eli kymmenkerroksinen opiskelija-asuntola/kesähotelli sekä henkilökunnan asuntorakennus rakennuksen pohjoispuolelle Väinölänkadun varteen. Rastin alakertaan tuli liiketilaa ja siellä toimi jonkin aikaa kauppahalli. (Rakennusvaihe A). Syksyllä 1961 opintojen alkaessa muuttivat ensimmäiset insinööriopiskelijat Rastin asuntoihin.

Rastin tornimaiseen asuntola-osaan oli sijoitettu kahden hengen kalustettuja huoneita. Jokaisessa kerroksessa oli parinkymmenen neliön sosiaalitala ja käytävissä yhteis-wc:t ja suihkut. Huoneita oli 94 ja niihin voitiin majoittaa 186 asukasta. Ylimmässä kerroksessa oli saunaosasto. Rastin sisätilojen osalta arkkitehdit osallistuivat tiiviisti suunnitteluun. Rakennukseen tuli sitä varten suunniteltuja yksityiskohtia. Rastin erikoisuutena olivat paperiroskakuilut, joita pitkin paperi pudotettiin poltettavaksi kellarikerrokseen. Ulkotiloissa oli merkittävää rakennuksen alkuperäinen kuparikatto. Se vaihdettiin huopakattoon vuonna 1976, mutta pohjoispuolen asuinrakennusosassa kuparikatto on vielä jäljellä.

Rastin opiskelija-asuntola oli suunniteltu käytettäväksi kesäaikaan kesähotellina. Ensimmäiset kesähotelliasiakkaat tulivat vastavalmistuneeseen rakennukseen 1.7.1961. Rakennuksen Rasti-nimitys on ollut käytössä alusta asti, toiminta alkoi "Kesähotelli Rasti" -nimellä. Kesähotelli toimi vuosina 1961-1987. Myös samaan aikaan (1960) viereiseen Kalevan kaupunginosaan rakennettu opiskelija-asuntola Domus toimi kesähotellina. Rastin huoneet tyhjenivät keväällä aiemmin, joten hotellikausi oli siellä pidempi kuin "kilpailijassa".

Kesähotellitoiminnan lisäksi Rastin alakerroksen liiketiloissa on ollut monenlaista toimintaa. Murtokadun varressa olevassa ensimmäisessä kerroksessa toimi lyhyen aikaa kauppahalli. Vuonna 1971 tilat muutettiin kurssikeskus- ja kokoustiloiksi (muutostyöt Rakennus- ja suunnittelutoimisto Eero Helenius Ky). Vuonna 1979 tiloissa avattiin Tampereen ensimmäinen kiinalainen ravintola China-Town (muutostyöt Arkkitehtuuritoimisto Reijo Lairto Ky). Myöhemmin paikalla on toiminut yökerhoja, vuodesta 2006 Suomirock Bar Jee Jee (Team Danielsson Oy) ja sittemmin Ravintola Ruma.

Opiskelija-asuntola Rastin ja viereisessä siipirakennuksessa toimivan suosituksen ravintola-yökerhon yhdistelmä tuotti tornille myös lisänimen "Happotorni".

RASTIN SIIPI JA VASTAANOTTOTILAT 1964

Itsenäisyydenkadun varteen valmistui vuonna 1964 Rastin siipi, kolmikerroksinen liiketilarakennus. Rastin tornin ja siipiosan välille tuli hotellin ja kesähotellin yhteinen vastaanottotila (Rakennusvaihe B). Pääsisäänkäynnin porrasosan alapuolelle tehtiin elokuvateatteritila, jota ei koskaan otettu käyttöön. Rakennuksen katutasossa toimi useita pieniä liikeyrityksiä. Liikerakennussiiven tarkoituksena oli tukea opiskelija-asuntolan toimintaa.

Valmistumisen jälkeen Rastin Itsenäisyydenkadun puoleisessa siivessä aloitti toimintansa Hotelli ja ravintola Victoria. Hotelli- ja ravintola-toiminta ei kuitenkaan osoittautunut kannattavaksi, ja jo muutaman vuoden kuluttua (1969) se myytiin Yhteishotelli Oy:lle. Myynnin jälkeen hotellista vastasi Yhteishotelli Oy. Ravintolan sisustus uusittiin (Taito Uusitalo 1972) ja se jatkoi Tunneli-nimisenä 1970-luvulta pitkälle 1980-luvulle. Yhteishotelli Oy rakennutti myöhemmin (1974) viereiselle tontille nykyisen hotelli Victorian.

Rastin siipirakennuksessa toimi pitkään opiskelijoiden suosima Tunneli-ravintola ja kellarissa insinööriopiskelijoitten pitämä I-baari. Vuonna 1974 Rastin siiven ja hotelli Victorian välille rakennetussa yhdyskäytävässä aloitti toimintansa Tunnelin grilli (1974-86), joka liittyi tiiviisti ajan opiskelijaelämään ja Rastin talon asukkaisiin.

Rastin siivessä on toiminut liikerakennuksia, hotelli ja ravintoloita. Nykyään rakennuksen pohjakerroksessa on pieniä liiketiloja, ensimmäisessä kerroksessa ravintola- ja kokoustiloja ja ylemmissä kerroksissa sijaitsevat entiset hotellihuoneet on muutettu opiskelija-asunnoiksi.

HOTELLI VICTORIA JA YHDYSKÄYTÄVÄ 1974

Hotelli Victorian rakennushistoria liittyy kiinteästi Rastin siiven hotellitoimintaan.

Vuonna 1969 Rastin siiven tappiota tuottavat hotelli ja ravintola myytiin Yhteishotelli Oy:lle. Hotellin laajentamista suunniteltiin mm. insinööriopiskelijatalo Rastin muuttamisella ympärivuotiseen hotellikäyttöön. Rastin viereinen tontti oli kuitenkin kaupan ja uusi hotellirakennus oli parempi vaihtoehto laajentumiselle. Rahoitusjärjestelyjen selvittyä uutta hotelliä, eli nykyistä hotelli Victoriaa alettiin rakentaa.

Vuonna 1974 hotelli Victorian uudisrakennus valmistui Itsenäisyydenkadun varteen. Sitä ja alkuperäistä Victoriaa yhdistämään rakennettiin Kaivokadun katkaiseva yhdyskäytävä ja sen alitse jalankulkutunneli Kaivokadulta Itsenäisyydenkadulle (Rakennusvaihe C). Yhdyskäytävään tuli tilat grillille. Uuden hotellin ja yhdyskäytävän suunnittelusta vastasi Arkkitehtitoimisto Suvitie & Uusitalo.

Hotelli Victorian laajennusta suunniteltiin 1987. Suunnitelmat olivat jo pitkällä, kunnes lama hautasi hankkeen. Laman jälkeen lähes ainoita ketjujen ulkopuolisia majoitustiloja Tampereella olivat Yhteishotelli Oy:n hotelli Victoria ja Uimahallin maja.

PERUSKORJAUS JA LISÄRAKENTAMINEN 1988-89

Rastin taloon tehtiin mittava peruskorjaus vuosina 1988-89. Muutostöistä vastasi Arkkitehtitoimisto Harry W.Schreck-Kosunen-Hietula. Peruskorjauksen yhteydessä tehtiin lisärakenteita, jotka on osoitettu rakennusvaiheita selventävässä liitteessä (Rakennusvaihe D).

Peruskorjauksessa Rastin opiskelija-asuntolan huoneet muutettiin yhden asuttaviksi ja varustettiin suihkulla ja wc:illä. Kerroksissa olevat seurustelutilat muutettiin isommiksi 20 neliön yksiöiksi. Muutostöiden jälkeen Rastin tornissa oli 102 yksiötä ja yksi isompi yksiö joka kerroksessa.

Peruskorjauksen yhteydessä kiinteistölle rakennettiin lisätilaa. Sitä saatiin ennen kaikkea kattamalla jo olemassaolevia rakenteita. Rastin tornin itäpuolella oleva piha-alue katettiin asukkaiden seurustelutilaksi. Kohdassa oli vanhastaan Rastin lämmityskeskus kellarikerroksessa. Rastin länsipuolella, Murtokadun varressa oleva Rastin ja Rastin siiven välissä oleva pääsisäänkäynti ja sinne johtava portaikko saivat katoksen. Myös Murtokadun ja Tammelankadun kulmassa oleva kellariin vievä ajoluiska katettiin.

Rastin ylimmän kerroksen ja lounaiskulman parvekkeille lisättiin parvekelasit. Näyttävä uudistus oli myös Rastin tornin katolle noussut Rasti-kyltti, joka näkyy pitkälle Hämeenkadun puolelle asti.

Samaan aikaan Rastin kanssa uudistettiin perusteellisesti myös Yhteishotellin omistama Rastin siipi. Rastin ja siiven välissä olevia vastaanottotiloja laajennettiin. Rastin siipirakennukseen tehtiin hissi. Rakennuksessa sijaitsevat ravintolatilat muutettiin kokous- ja juhlatiloiksi. Myös Itsenäisyydenkadun puoleiset julkisivut uusittiin, abs-levyjien tilalle vaihdettiin näyttävä musta lasipinta.

Hotelli Victorian sisätiloja ravintoloita uusittiin 1988-89. Julkisivut ja sisätilat kokivat muutoksia myös 1999-2000 (KSOY).

Ympäristö ja pihapiiri

Rakennusaikana 1960-luvun alussa Tammelassa oli vielä hyvin matala rakennuskanta. Rasti nousi korkeana heti rautatieaseman vieressä ja sai nimityksen ”Tammelan pilvenpiirtäjä”. Sen taustalla näkyivät Kalevan tornimaiset 1950-luvun asuinkerrostalot ja vieressä oli rautatieaseman torni. Rastin modernia ilmettä korostivat koon lisäksi pintojen kuparipeltivuoraukset, valomainokset, näköalabaari ja pääsisäänkäynnin näyttävä portaikko.

Kohteen rakennukset sijaitsevat avainpaikalla Tampereen keskustasta kaupungin itäpuolelle tultaessa. Rakennusten lähiympäristössä on tärkeimpänä tekijänä niiden vieressä kulkeva Itsenäisyydenkatu. Rakennusten pohjois- ja itäpuolella sijaitseva Tammelan 1970- 80- lukujen kerrostaloalue on rakennuskannaltaan melko yhtenäinen. Lähialueella on kapeita puistomaisia kävelyteitä, jotka muodostavat miellyttäviä reittejä betonielementtitalojen väleihin. Lähipiirissä on myös useita vanhoja rautatieläisten rakennuksia.

Rakennukset rajautuvat etelässä Itsenäisyydenkatuun. Pohjoispuolella kulkee Tammelankatu, joka on osin jalkakäytävänä. Rakennusten pohjoisen puoleiselle piha-alueelle tulee Kaivokatu. Piha-alueilla on Rastin ja hotelli Victorian parkkipaikkoja.

Kohteen länsipuolella, rautatien vieressä on avara tontti. Tontilla on tällä hetkellä parkkialue ja koirapuisto. Paikalle on suunniteltu rakennettavaksi korkea uudisrakennus, joka muuttaa kohteen lähiympäristöä, kaupunkikuvallista asemaa ja näkymiä merkittävästi.

Kulttuurihistorialliset arvot

Rakennushistoriallinen

arvo

Historiallinen

asutushistoria

arvo

Ympäristöarvo

maisemallisesti keskeinen sijainti

Arvojen perustelu

Insinöörioppilastalo Rastin, Rastin siipirakennuksen ja hotelli Victorian arvot liittyvät ennen kaikkea niiden kulttuurihistoriallisesti ja kaupunkikuvallisesti erittäin merkittävään sijaintipaikkaan. Lisäksi Rastin ja siipirakennuksen kohdalla voidaan katsoa rakennuskokonaisuuden edustavan tasokasta 1960-luvun arkkitehtuuria. Insinöörioppilastalo Rasti sijaitsee kulttuurihistoriallisesti merkittävällä paikalla. Rakennuksen tontilla on sijainnut 1700-luvulta lähtien Tammelan torppa, jonka mukaan kaupunginosa on nimetty. Rastin talo oli vuonna 1961 ensimmäinen uutta arkkitehtuuria edustanut rakennus Puu-Tammelan alueella. Rakennus aloitti alueen muutoksen nykyisen kaltaiseksi asuinalueeksi. Rakennuskokonaisuus edustaa hyvin 1960-luvun modernia arkkitehtuuria ja muodostaa merkittävän näkymän Itsenäisyydenkadun alkupäässä. Rakennuksen kulttuurihistorialliset arvot perustuvat paitsi rakennuksen sijaintiin, myös sen pitkään ja yhtäjaksoiseen käyttöön opiskelija-asuntolana. Rastin talo on Suomen ensimmäinen opiskelijoiden keräämien varoin rakennettu opiskelija-asuntola. Tampereen voimakas kasvu korkeakoulukaupungiksi tapahtui 1960-luvulla. Uusia oppilaitoksia ja niihin liittyviä opiskelija-asuntoloita rakennettiin erityisesti Tammelaan ja Kalevaan. Erityisen merkittävä sekä sijaintinsa että arkkitehtuurinsa puolesta on Rastin torni. Rastin torni ja asuinrakennus edustavat persoonallista 1960-luvun arkkitehtuuria, johon oman leimansa tuo rakennusten tumma kuparipeltipinta. Rakennuksen arkkitehtoninen ja etenkin kaupunkikuvallinen arvo on suuri. Rastin 1964 valmistunut siipirakennus rajaa Itsenäisyydenkadun alkupäätä ja näkyy erityisen hyvin Tullintorin aukion suuntaan. Siipirakennuksen julkisivujen pinnoite on muutettu 1989 peruskorjauksessa nykyiseksi tummaksi lasiksi. Erityisesti rakennuksen merkitys Tullintorin aukion kokonaisuudessa ja suhteessa vastapäätä sijaitsevaan suojeltuun Tullikamariin on huomattava. Hotelli Victorian arkkitehtoninen arvo ei ole erityisen merkittävä. Kaupunkikuvallisesti se liittyy rajaamaan Itsenäisyydenkatua. Sijaintipaikan merkittävin tekijä on vastapäinen Attilan kenkätehtaan rakennus, joka on suojeltu ja jolla on erittäin suuri kaupunkikuvallinen arvo.

Rakennukset

Rakennus asuinrakennus - kerrostalo



Rastin talo Ukkopekankadulta, lännestä päin,
10.6.2010, Heli Haavisto.

Kiinteistötunnus	837-116-273-14-1
Osoite	Murtokatu 1, Tammelankatu 2, Kaivokatu 44
Nykyinen käyttö	asuintoiminnot
Alkuperäinen käyttö	asuintoiminnot
Rakentamisajan tarkkuus	vuosi
Rakentamisajan luku	1961
Rakentamisajan selite	
Korjausvuodet	1988-89
Suunnittelija	Mona ja Lars Hedman
Rungon muoto	
Kerrosluku	10
Pohjakaava	
Perustus	betoni - valettu
Runko	betoni
Vuoraus	pelti
Katemateriaali	huopa -saumattu
Katon muoto	tasa
Kuisti	parveke
Kuistin kattomuoto	
Kunto	hyvä

Kuvaus ja historia

RASTIN TALO JA ASUINRAKENNUS 1961 (RAKENNUSVAIHE A)

Itsenäisyydenkadun alkupäässä sijaitseva Rastin torni (1961) on 10-kerroksinen asuntolarakennus. Rakennukseen liittyy sen pohjoispuolella oleva kolmikerroksinen henkilökunnan asuinrakennus.

Rastin tornimainen asuinrakennusosa muodostaa näyttävän maamerkin itsenäisyydenkadun alkupäähän. Arkkitehtuuriltaan se liittyy tiiviisti 1960-luvun ihanteisiin. Rakennuksen pääjulkisivua, sen länsipuolta määrittää pinnan jaottelu tummaksi käsitellyllä kuparipellillä sekä parvekkeiden ja yläosan valkoisilla mineriittilevyillä. Musta-valkoinen pinta oli erittäin suosittua 1960-luvun arkkitehtuurissa, ennen kun siirryttiin paljaaseen betonipintaan. Tumman peltipinnan kanssa vuorottelevat kerrosten ikkunarivistöt. Kokonaisuus antaa synkästä pohjaväristään huolimatta melko keveän vaikutelman, johtuen ikkunoiden suuresta osuudesta julkisivussa. Etenkin kun Rastia katsoo kauempaa, kiinnittää pinnan hieno jaottelu huomiota.

Rakennuksen länsipuolen alaosassa on sen alkuvaiheista lähtien toiminut erilaisia liikeyrityksiä. Nykyisen ravintola Ruman mainoskyltit ovat näyttävällä paikalla rakennuksen katolla.

Rakennuksen länsipuolen pääportaikon suunnitteli vuonna 1969 arkkitehti Pekka Ilveskoski. Portaikko jakautuu kahteen osaan, joiden välissä on jyrkempi porrastus istutuksille. Portaikko on erittäin leveä ja se on muodostanut näyttävän sisääntulon rakennukseen. Portaikko katettiin vuonna 1989. Katososa sointuu erittäin hyvin viereisten rakennusten arkkitehtuuriin, mutta peittää avaran sisääntulonäkymän ja kätkee kokonaan taakseen vuonna 1964 valmistuneen Rastin vastaanottotilan. Katososan alle jää avara ja suojaisa tila, jota valaisevat kattoikkuna ja lamput. Katoksessa on pöytiä ja tuoleja.

Tasanteelta on sisäänkäynnit Rastiin, sen toimistoon, Rastin siipeen ja yhdyskäytävä hotelli Victorian puolelle.

Rasti sijaitsee sivuittain suhteessa Itsenäisyydenkatuun. Sen kadun puoleinen sivu on pelkistettyä kuparipeltipintaa, jonka keskellä nousevat kerrosten päätyikkunat. Suoraan etelästä katsottaessa Rasti jää osin Itsenäisyydenkadun varressa olevan siipiosan taakse.

Rastin itäpuolella toistuu länsipuolen tumma pelti - nauhaikkunat vaihtelu. Rakennuksen molemmin puolin on matalammat osiot, eteläpuolella kolmikerroksinen toimisto-osa ja pohjoispuolella Rastin henkilökuntaa varten rakennettu asuntolaosa. Molemmat rakennukset seuraavat väriykseltään Rastin tornin ulkoasua. Rastin itäpuolella on 1989 rakennettu matala katettu osa pyramidimaisine kattoikkunoineen ja sen etupuolella oleva pyöräkatos.

Rastin pohjoisseinustalla, Väinölänkadun puolella rakennuksen pintaa jakavat kerrosten päätyparvekkeet ja niiden vieressä olevat kapeat ikkunat. Henkilökunnan asuntolaosan pohjoispuolella toistuvat Rastin tornin kapeat, pitkät ikkunat.

Kulttuurihistorialliset arvot

Rakennushistoriallinen arvo	arkkitehtoninen
Historiallinen arvo	
Ympäristöarvo	maisemallisesti keskeinen sijainti
Arvojen perustelu	Katso kohteen arvojen perustelu
Arvoluokka	

Rakennus liike- ja asuinrakennus



Rastin matala siipi Itsenäisyydenkadulta päin.
10.6.2010, Heli Haavisto.

Kiinteistötunnus	837-116-273-13-1
Osoite	Murtokatu 3, Itsenäisyydenkatu 1 b, Kaivokatu 44
Nykyinen käyttö	majoitus ja ravitsemus
Alkuperäinen käyttö	majoitus ja ravitsemus
Rakentamisajan tarkkuus	vuosi
Rakentamisajan luku	1964
Rakentamisajan selite	
Korjausvuodet	1988-89
Suunnittelija	Mona ja Lars Hedman
Rungon muoto	L-muoto (vinkkeli)
Kerrosluku	3
Pohjakaava	
Perustus	betoni - valettu
Runko	betoni
Vuoraus	lasi
Katemateriaali	huopa -saumattu
Katon muoto	tasa
Kuisti	katos
Kuistin kattomuoto	
Kunto	hyvä

Kuvaus ja historia

RASTIN SIIPI JA VASTAANOTTORAKENNUS 1964 (RAKENNUSVAIHE B)

Rastin Itsenäisyydenkadun puoleinen, kolmikerroksinen siipirakennus sekä siihen liittyvä vastaanotto- ja toimistotila valmistuivat Insinöörioppilastalon Rastin toisessa rakennusvaiheessa vuonna 1964.

Rastin siiven länsi- ja eteläpuoli on pinnoitettu mustalla lasilla julkisivuremontissa 1988-89. Sitä ennen siipi oli pinnoitettu abs-levyillä. Siipiosa on ulkoasultaan siro ja sen pinnan jäsentely on tyylikästä 1960-lukua. Musta, kiiltävä lasipinta ja kahden kerroksen nauhaikkunarivistot näkyvät erityisen hyvin etelään, Tullintorin aukiolle.

Rakennuksen alimmissa kerroksessa on useita pieniä liikehuoneistoja, jotka värittävät katunäkymää. Rakennuksen ja vilkasliikenteisen Itsenäisyydenkadun välissä on jalkakäytävä ja puurivistö.

Kulttuurihistorialliset arvot

Rakennushistoriallinen

arvo

Historiallinen

arvo

Ympäristöarvo

maisemallisesti keskeinen sijainti

Arvojen perustelu

Katso kohteen arvojen perustelu

Arvoluokka

Rakennus hotelli



Hotelli Victoria. 10.6.2010, Heli Haavisto.

Kiinteistötunnus	837-116-273-12-1
Osoite	Itsenäisyydenkatu 3
Nykyinen käyttö	majoitus ja ravitsemus
Alkuperäinen käyttö	majoitus ja ravitsemus
Rakentamisajan tarkkuus	vuosi
Rakentamisajan luku	1974
Rakentamisajan selite	
Korjausvuodet	1988-89, 1999-2000
Suunnittelija	Arkkitehtitoimisto Suvitie&Uusitalo
Rungon muoto	suorakaide
Kerrosluku	7
Pohjakaava	
Perustus	
Runko	betoni

Vuoraus	kerääminen laatta
Katemateriaali	huopa -saumattu
Katon muoto	tasa
Kuisti	
Kuistin kattomuoto	
Kunto	hyvä

Kuvaus ja historia

HOTELLI VICTORIA JA YHDYSKÄYTÄVÄ 1974 (RAKENNUSVAIHE C)

Vuonna 1974 valmistunut Hotelli Victoria sijaitsee Itsenäisyydenkadun varressa. Rakennus asettuu katuun nähden sivuttain, sen julkisivu avautuu länteen päin ja pääsisäänkäynti on eteläpuolelta, Itsenäisyydenkadulta. Hotelli rajautuu etelässä Itsenäisyydenkatuun ja sen itä- ja länsipuolella on parkkialueiksi varattua asfalttipihaa.

Hotelli Victoria on pinnoitettu länsi- ja itäpuolelta valkoisilla keraamisilla levyillä, jonka keskiosassa nousee ruskea pystyraita. Pohjois- ja eteläseinät ovat rapattua betonia. Rakennuksen ulkoasu on melko huomiota herättämätön.

Hotelli Victoriaa ja Rastin siipeä yhdistää vuonna 1974 rakennettu yhdyskäytävä. Yhdyskäytävä on yksikerroksinen ja samoin kun Rastin siiven julkisivutkin, se on pinnoitettu tummalla lasilla vuoden 1988-89 peruskorjauksen yhteydessä.

Hotelli Victorian ja Rastin siiven yhdyskäytävässä on liiketiloja. Sen alitse kulkee alikulkuväylä Itsenäisyydenkadulta Kaivokadulle ja samalla Rastin ja hotellin parkkialueelle.

Hotelli Victoria liittyy arkkitehtuuriltaan ja ulkonäöltään lähiympäristön kerrostalojen 1970-luvun eleettömään tyyliin.

Kulttuurihistorialliset arvot

Rakennushistoriallinen arvo

Historiallinen arvo

Ympäristöarvo maisemallisesti keskeinen sijainti

Arvojen perustelu Katso kohteen arvojen perustelu

Arvoluokka

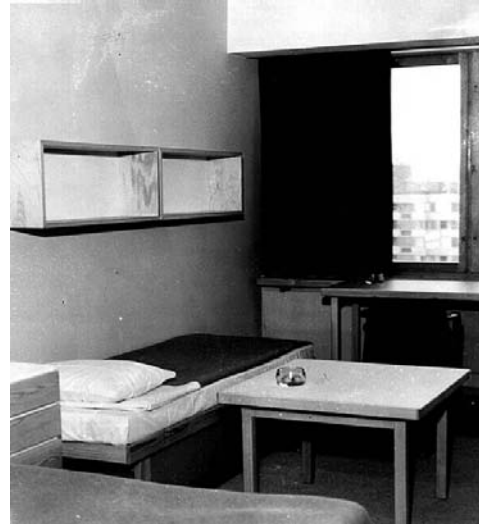
Rastin ja Victorian talojen rakennusinventointi 2010

Kuvaliite 1

Historiaa: Rautatieasema ja Kalevan tornit 1950, aseman tunnelin rakennus 1933 ja Rastin retkeilymaja



Rautatieasema, Kalevan tornit ja Tammelan puutaloaluetta 1950.
Kuvaaja Erkki Niemelä. Tampereen museot, Kuva-arkisto.



Insinöörioppilastalon Rastin huone.
Kuvaaja tuntematon. Tampereen museot, Kuva-arkisto.



Rautatietunnelin rakentaminen.

Kuva
Itsenäisyydenkadulta
keskustaan päin,
takana oikealla Rastin
paikalla sijainneet
puurakennukset.
Kuvattu 11.2.1933.
Kuvaaja Teuvo Mäkinen.
Tampereen museot,
Kuva-arkisto.

Kuvaliite 2

Yleisnäkymiä lähiympäristöstä



Rasti, Rastin siipi ja hotelli Victoria Itsenäisyydenkadun varrella



Amurista kerrostalon katolta Tampereen yli kohti Kalevan kirkkoa 2010.
Kuvaaja Jukka Ollikainen. Tampereen museot, Kuva-arkisto.

Kuvaliite 3
Rasti, Rastin siipi, Hotelli Victoria



Rasti Murtokadulta



Hotelli Victoria Itsenäisyydenkadulta



Rastin lisäsiipi Itsenäisyydenkadulta

Kuvaliite 4
Rasti 1961



Rasti Murtokadulta, länsipuoli



Rasti lännestä:
Katettu lisäosa, entinen ajoluiska (1988) Murtokadun puolella



Rasti lännestä:
Rastin portaikko (Pekka Ilveskoski 1969)
ja sisääntulokatos (1989) Murtokadun puolella



Sisääntulokatos (1989) Murtokadun puolella

Kuvaliite 5 Rasti 1961



Rasti idästä:
Vasemmalla 1964 vastaanottotilat, keskellä Rasti ja oikealla 1961 henkilökunnan asuinrakennus.



Rasti pohjoisesta:
henkilökunnan asuntola Ukkopekankadulta, pohjoispuoli



Rastin pohjoisseinä, Ukkopekankadulta

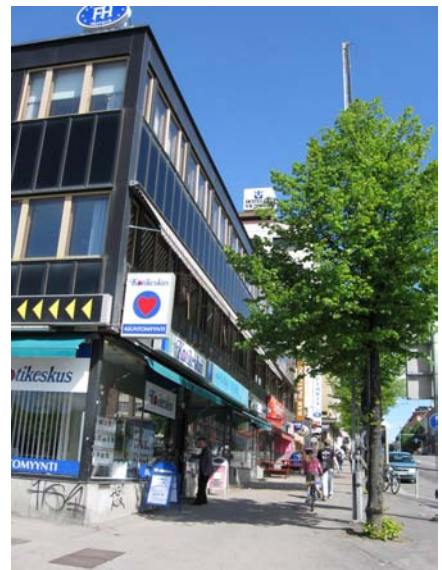
Kuvaliite 6
Rastin siipi 1964



Rastin siipi lännestä, Murtokadulta



Rastin siipi etelästä, Tullintorin aukiolta



Itsenäisyydenkadun vartta lännestä itään.

Kuvaliite 7
Hotelli Victoria ja yhdyskäytävä 1974



Hotelli Victoria Rastin sisältä kuvattuna, länsipuoli



Hotelli Victoria Itsenäisyydenkadulta, idästä



Hotelli Victorian ja Rastin siiven yhdyskäytävä etelästä, Itsenäisyydenkadulta



Hotelli Victorian ja Rastin siiven yhdyskäytävä pohjoisesta



Victorian itäpuolella oleva parkkialue.

Kuvaliite 8

Lähiympäristöä, näkymiä



Lähiympäristöä, Ukkopekankadun ja Tammelankadun välissä



Näkymä Rastista Näsijärven suuntaan. Etualalla rautatien toimisto- ja asuinrakennuksia sekä seuratalo Morkku, taustalla Tampereen tuomiokirkko



Rastin siipi, hotelli Victoria ja taustalla Attila (1915)



Rasti ja Hotelli Victoria lännestä, rautatien suunnalta

Kuvaliite 9 Hankealueen sijainti



Rastin, Rastin siipirakennuksen ja hotelli Victorian sijainti Tampereen keskustassa

Kuvaliite 10

Rastin, Rastin siiven ja hotelli Victorian rakennusvaiheet



Rakennusvaihe A Rasti ja henkilökunnan asuintilat 1961

Rakennusvaihe B Rastin siipi ja vastaanottotila 1964

Rakennusvaihe C Hotelli Victoria ja yhdyskäytävä 1974

Rakennusvaihe D Peruskorjaus, katettu sisäpiha Kaivokadun puolella
katettu portaikko Murtokadun puolella
ja katettu ajoluiska pohjoiskulmassa 1988-89