



TAMPERE KUNINKAANKATU 22-24  
Rakennushistoriallinen selvitys

---

ID 508 735

TAMPERE KUNINKAANKATU 22-24 Rakennushistoriallinen selvitys

SELVITYS LIITTYY KAAVAMUUTOKSEEN NRO 8418

II-13-1, 2 JA 3, KUNINKAANKATU 22-24 JA PUUTARHAKATU 17, TONTTIEN  
KÄYTTÖTARKOITUKSEN MUUTOS JA RAKENNUSOIKEUDEN TARKISTAMINEN  
TÄYDENNYSRAKENTAMISTA VARTEN. KAAVA NRO 8418.

ARKKITEHTITOIMISTO NEVA OY / Eeva Korhonen, arkkitehti SAFA

2012

# 1 JOHDANTO

Tampereen keskustan II kaupunginosan 13. korttelin tonttien 1 ja 2 rakennushistoriallinen selvitys on laadittu asemakaavan muutoksen lähtöaineistoksi. Tarkoituksena on ollut selvittää ja arvioida Kuninkaankatu 22-24 rakennuskohteiden arkkitehtuurin erityispiirteet ja historia täydennysrakentamisen suunnittelun lähtökohdiksi. Selvityksessä tarkastellaan myös alueen kaupunkirakenteellista kehitystä. Selvitys on laadittu perehtymällä kirjallisuus- ja arkistolähteisiin sekä tutustumalla kohteeseen paikan päällä syksyn 2011 ja kevään 2012 välisenä aikana.

Tampereella 23.4.2012

Eeva Korhonen  
Arkkitehti SAFA



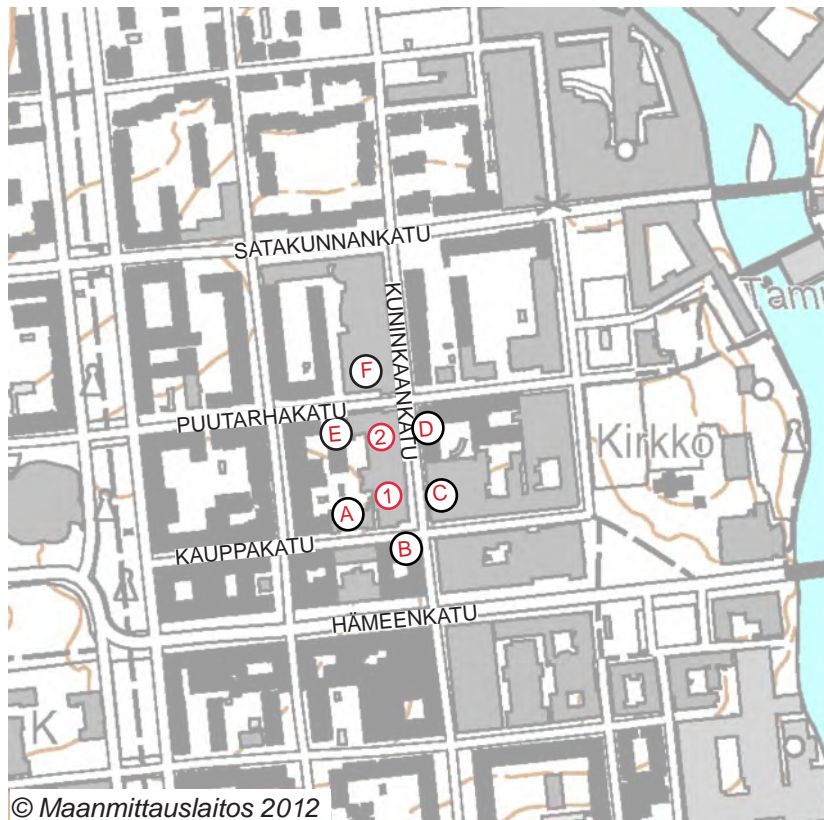
Kuva 1.1.

# SISÄLLYSLUETTELO

1	JOHDANTO	1
2	ALUE	3
	2.1 Sijaintikartta	3
	2.2 Kaupunkirakenteen kehittyminen	4
	2.3 Voimassa olevat kaavat	12
	2.4 Nykytilanne	15
3	KUNINKAANKATU 22	16
	3.1 Lähiympäristö	16
	3.2 Rakennuksen kuvaus	16
	3.3 Rakennushistoria	17
	3.4 Nykytilanne	18
	3.5 Säilymisedellytykset ja johtopäätökset	20
4	KUNINKAANKATU 24	20
	4.1 Lähiympäristö	20
	4.2 Rakennuksen kuvaus	20
	4.3 Rakennushistoria	21
	4.4 Nykytilanne	23
	4.5 Säilymisedellytykset ja johtopäätökset	23
5	LÄHTEET	24
6	LIITTEET	25

## 2 ALUE

### 2.1 SIJAINTIKARTTA



Kuva 2.1.

1 Tontti 1: Kuninkaankatu 24 / Puutarhakatu 15

2 Tontti 2: Kuninkaankatu 22 / Kauppakatu 8

- A Ylioppilastalo
- B Kansallispankintalo
- C Tirkkosentalo
- D Suomalaisen Klubin talo
- E Vapaakirkko
- F Anttila

## 2.2 KAUPUNKIRAKENTEEEN KEHITTYMINEN

Selvityksen kohteena olevat kiinteistöt Kuninkaankatu 22 ja 24 sijaitsevat korttelissa, joka oli mukana jo Tampereen perustamisasemakaavassa vuonna 1779. Alue kuuluu siten Tampereen kaupungin vanhimpaan osaan, joka rakennettiin kaupungin perustamista seuraavien viidenkymmenen vuoden aikana.

Alueen historiaan kuuluu vuoden 1865 suuri palo, jossa tuhoutui 32 taloa. Kauppakatu 10:ssä sijaitsevan Ylioppilastalon ulkoseinässä olevan kyltin mukaan palo alkoi kyseiseltä tontilta, eli Kuninkaankatu 24 naapurista Kauppakadun puolella. Kaupungin kehittyessä puutalojen sijaan rakennuksia rakennettiin yhä enemmän kivistä. Ensimmäiset kivirakennukset tulivat tehdasalueille, kaupunkitaloja alettiin rakentaa kivistä 1870-luvulla.



Kuva 2.2. Aug. Ahlbergin laatimassa kaavakartassa v.1882 on esitetty kaupungin silloinen rakennuskanta. Kuninkaankatu 22 ja 24:n nykyinen sijainti esitetty kuvassa punaisella katkoviivalla. Kuninkaankadun alkuperäinen katuleveys nähtävissä. Kauppakadun varressa oli jo muutamia kivirakenteisia taloja.



© Maanmittauslaitos 2010.  
Aineiston kopiointi ilman Maanmittauslaitoksen lupaa on kielletty.

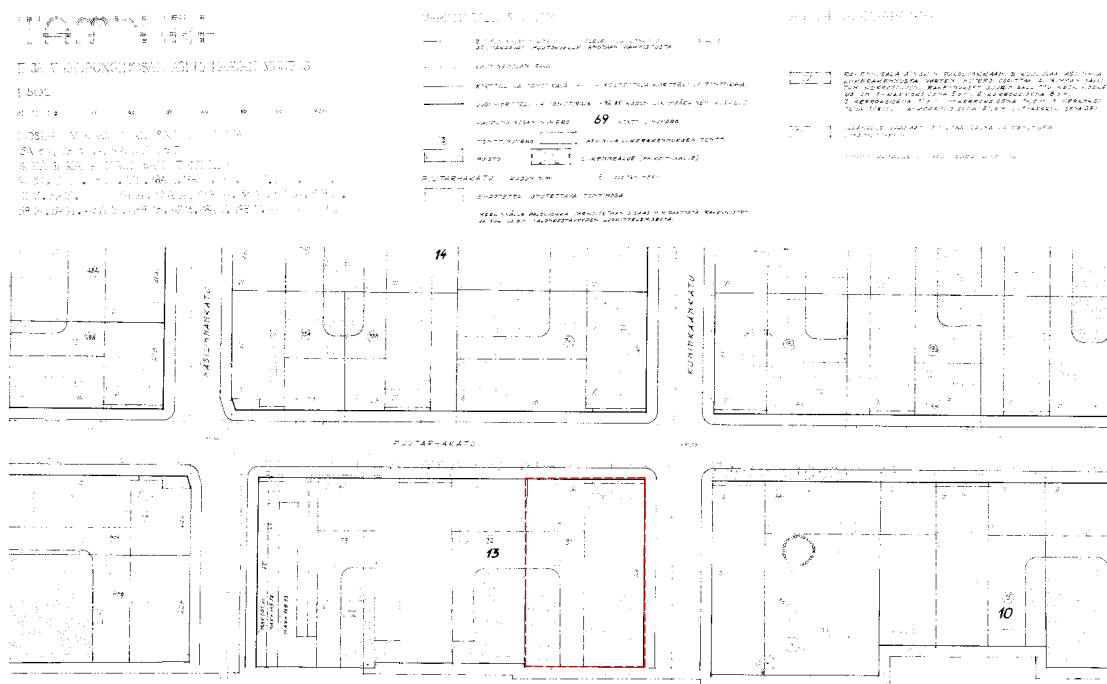
*Kuva 2.3. Ilmakuva vuodelta 1946. Valkoisella katkoviivalla nykyiset tonttirajat.*



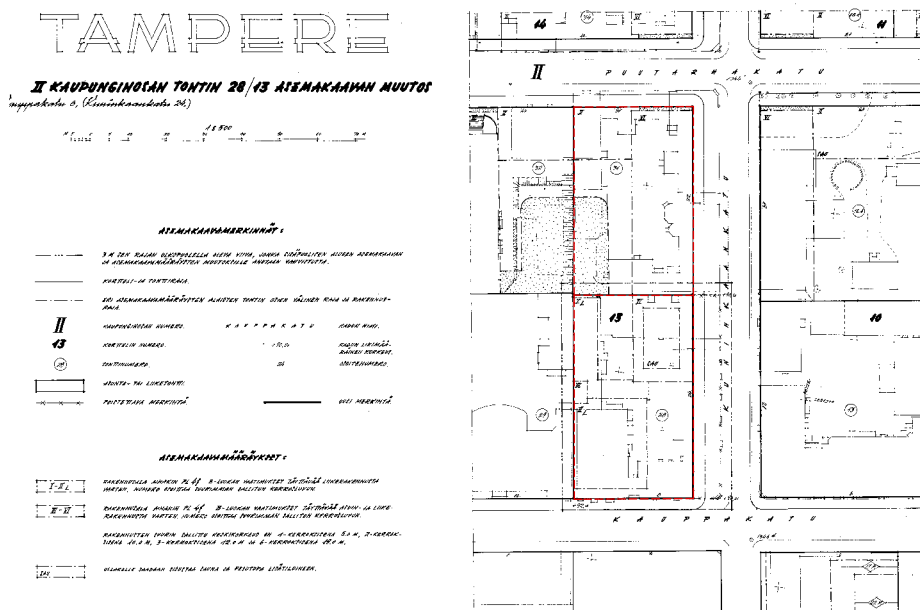
© Maanmittauslaitos 2010.  
Aineiston kopiointi ilman Maanmittauslaitoksen lupaa on kielletty.

*Kuva 2.4. Ilmakuva vuodelta 1956. Kuvassa näkyy jo Kuninkaankatu 22:n naapuriin vuonna 1954 rakennettu Vapaakirkko. Valkoisella katkoviivalla nykyiset tonttirajat.*

Kuninkaankatu 22-24:n tonttien asemakaavaa muutettiin 1950-luvun lopussa niin, että katualuetta levennettiin tontin rajaa siirtämällä sekä Kuninkaankadun että Puutarhakadun puolella. Katualueen leventämisen lisäksi Kuninkaankadun ja Kauppakadun kulmassa tontille 1 jätettiin kadun varteen alue, johon ei osoitettu rakennusala ja kuusikerroksisena sai samalla tontilla rakentaa vain Kuninkaankadun suuntaisesti tontin pohjoisosaan. Kuninkaankatu 22:n osalta muutos tehtiin vuonna 1956 asemakaavassa nro 658, (kuva 2.5). Samassa kaavassa levennettiin myös Mustanlahdenkatua, Näsilinnankatua ja Aleksis Kiven katua. Kuninkaankatu 24 osalta muutos tehtiin Sisäasianministeriön vuonna 1959 vahvistamassa asemakaavassa nro 1370, (kuva 2.6).



Kuva 2.5. Ote asemaakavasta nro 658 v. 1956.



Kuva 2.6. Ote asemaakavasta nro 1370 v. 1959.



Katukuvaan tontin rajan muutokset siirtyivät vuosien 1959-1965 välisinä aikana, kun ensin vanhat rakennukset purettiin pois ja uudet talot rakennettiin syvemmälle kortteliin.



*Kuva 2.7. Kuninkaankatu 22 / Puutarhakatu 15 vuonna 1959.*



*Kuva 2.8. Kuninkaankatu 22 / Puutarhakatu 15 vuonna 1962. Katutilan uusi leveys on Kuninkaankatu 22:n kohdalla nähtävissä, kun taas Kuninkaankatu 24:n tontilla on vielä 4-kerroksinen kivitaho vanhan asemakaavan mukaisesti. Vasemmalla puolella katua samana vuonna valmistunut Suomalaisen Klubin talo.*



*Kuvat 2.9. ja 2.10. Ylemmässä kuvassa Kuninkaankatu 24 vuonna 1964. Sekä yksikerroksinen puurakennus että neljäkerroksinen kivitalo purettiin samana vuonna. Alemmassa kuvassa Kuninkaankatu 24 vuoden 1965 jälkeen.*

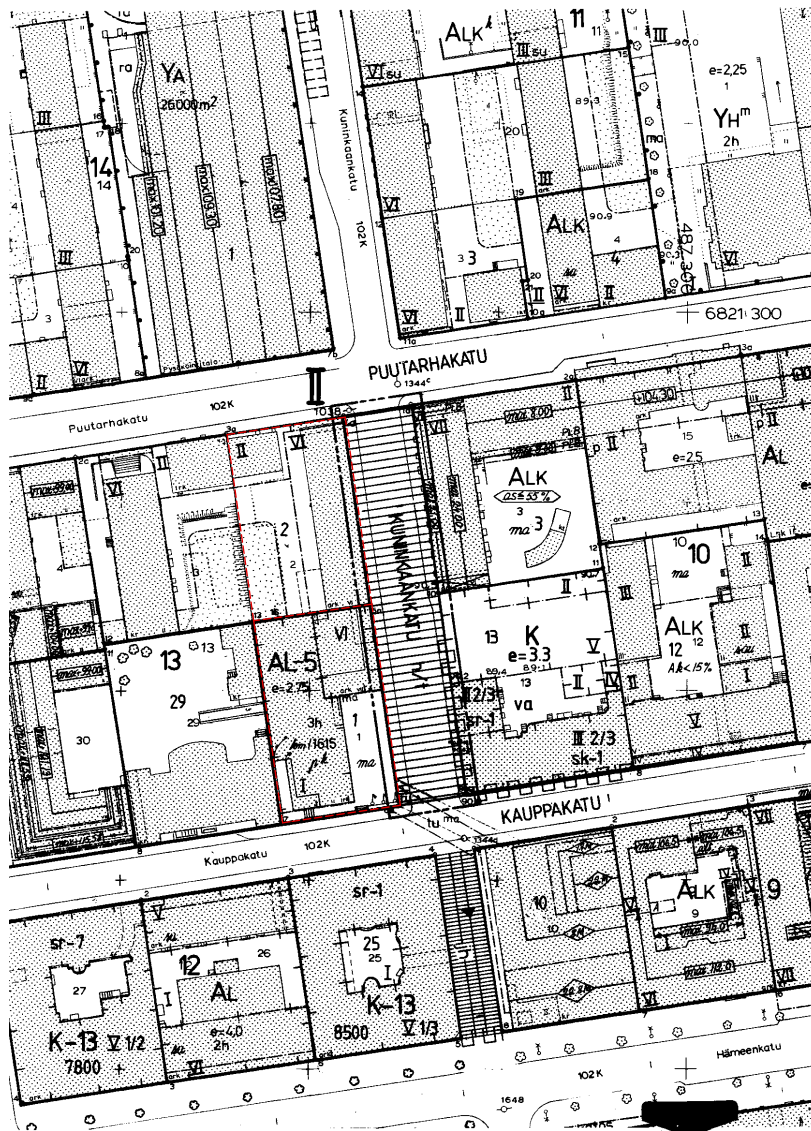


Kuva 2.11.  
Kauppakadun  
markkinoiden  
yhteydessä  
vietettiin  
markkinatansseja  
Stockmannin  
autokannella. Kuva  
vuodelta 1969 tai  
1970.



Kuva 2.12. Vuonna 1978  
Kuninkaankadun katukuvaan  
kuului vielä autoliikenne.

Seuraava merkittävä muutos asemakaavaan tehtiin, kun Kauppakadun ja Puutarhakadun välinen osa Kuninkaankadusta muutettiin kävelykaduksi asemakaavassa nro 6340 vuonna 1985. Vain huolto- ja tonteille ajo sallittiin. Kuninkaankadulta poistettiin autojen pysäköintipaikat ja osaksi Kuninkaankadun ilmettä tulivat istutetut puut, kesäterassit ja torikojut. Kävelykatu vihittiin käyttöön vuonna 1986.



Kuva 2.13. Ote asemakaavasta nro 6340 v.1985.



© Puolustusvoimien tiedustelukeskus 2011



© Blom-kartta Oy 2007

*Kuvat 2.13. ja 2.14. Ilmakuvat vuodelta 1966 ja 2006.  
Valkoisella katkoviivalla nykyiset tonttirajat.*

## 2.3 VOIMASSA OLEVAT KAAVAT

Voimassa olevassa v. 1995 keskustan osayleiskaavassa nro 018 Kuninkaankatu 22-24 kuuluu "C"-merkinnällä varustettuun alueeseen, eli on varattu liike-, toimisto-, hallinto- ja palvelutiloille, keskustaan soveltuvalla asumisella sekä ympäristöhäiriöitä aiheuttamattomille työpaikkatoiminnoille.



1

### Liike- ja palvelukeskusalue sekä keskustan tuotantoalue.

Merkittäviä ominaispiirteitä ovat perinteinen kapunkokuva, katunäkymät ja vanha rakennuskanta. Kunnostus- ja muutostöiden tuleen sopeutua kaupunkikuvaan ja parantaa kaupunkitilaa.

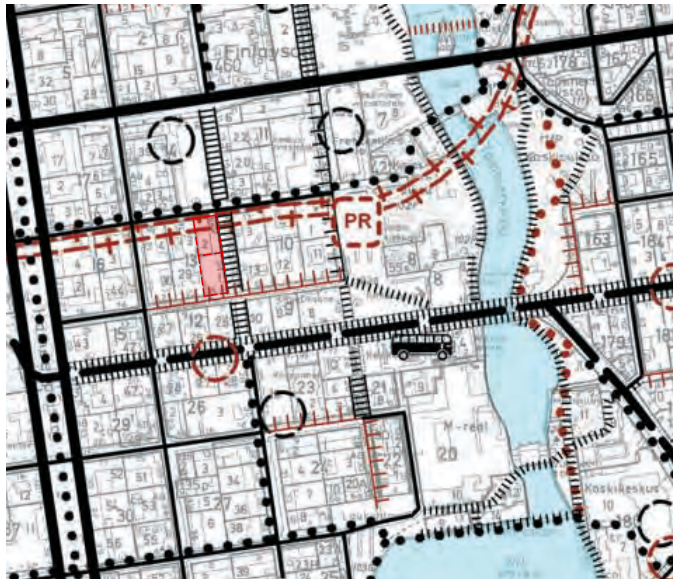


### Kaupunkikuvallisesti merkittävä katutila.

Kadun kunnostustöiden yhteydessä tulee ottaa huomioon ympäröivän alueen luonne ja katuun rajautuva rakennuskanta.

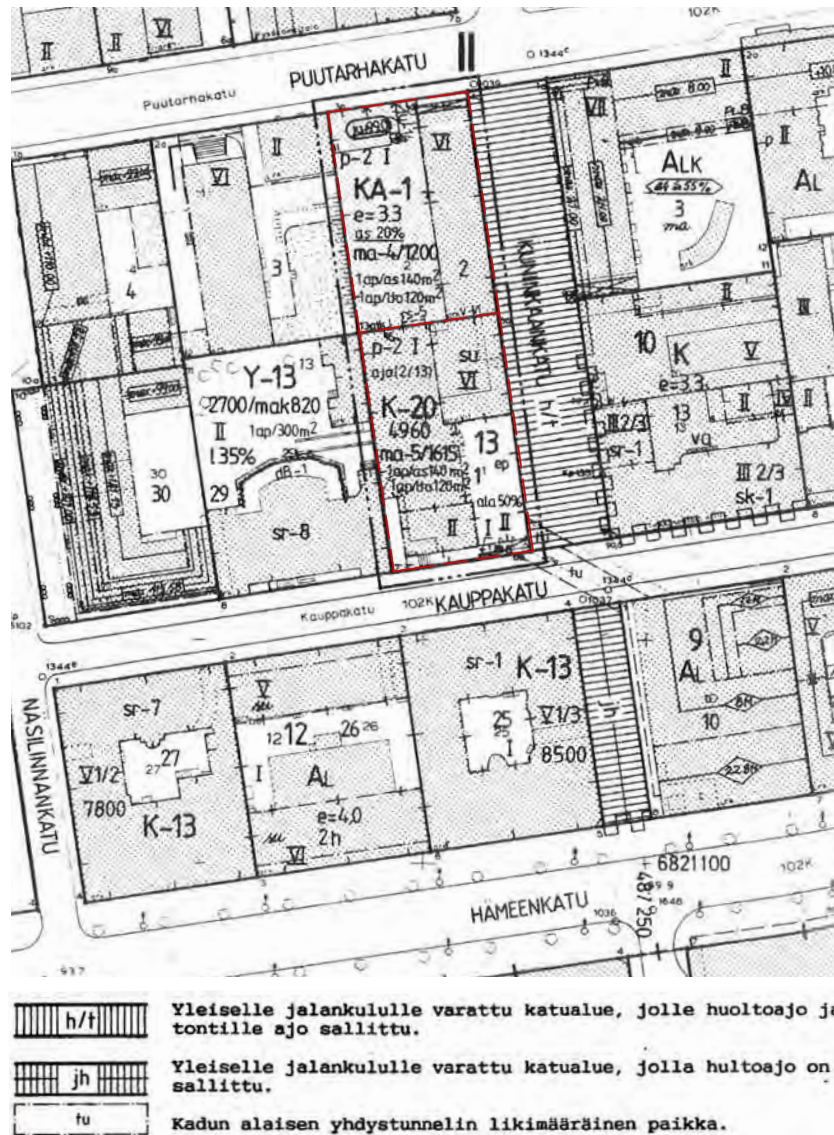
Ote osayleiskaavan nro 018 kaavakartasta ja sen liitekartasta nro 6 "Kaupunkikuva ja ympäristön parantaminen". Kuninkaankatu 22 ja 24 merkitty kuviin valkoisella/punaisella katkoviivalla. Etelässä selvityksen kohteena oleva kiinteistö rajautuu Kauppakatuun, joka on määritelty kaupunkikuvallisesti merkittäväksi katutilaksi.

Lainvoimaisuuden 2.3.2006 saaneessa keskustan liikenneosa-yleiskaavassa Kuninkaankatu on merkitty kävelykaduksi Hämeenkadun ja Satakunnankadun väliseltä osalta. Kauppakatu on osoitettu kävelypainotteiseksi kaduksi Näsilinnankadun ja Aleksis Kiven kadun väliseltä osalta. Kaavaselostuksen mukaan: "Uudella kävelypainotteisella kadulla halutaan löytää toimiva kompromissi korkealuokkaisen ja turvallisen kävely-ympäristön ja toimivan ajoneuvoliikenteen välillä. Kävelypainotteisella kadulla jalankululle on varattu tavallista katua enemmän ja laadukkaampaa tilaa. Ajoneuvoliikenne ja pysäköinti on kävelypainotteisella kadulla sallittu pihakadunomaisesti, jolloin liikenteen nopeus on sovitettu jalankulkuliikenteeseen ja pysäköinti on sallittu merkityillä paikoilla."



-  Kävelypainotteinen katu
-  Kävelykatu
-  Kevyen liikenteen reitti
-  Pikaraitiotunneli

*Ote voimassa olevasta keskustan liikenneosa-yleiskaavasta. Kuninkaankatu 22-24 merkitty punaisella.*



Voimassa oleva asemakaava vuodelta 1990.

### Kuninkaankatu 22 / Kaupunginosa II – kortteli 13 – tontti 2

Vuonna 1990 voimaan astuneen asemakaavan mukaan Kuninkaankatu 22 on liike-, toimisto- ja asuinrakennusten korttelialuetta, jonka kokonaiskerrosalasta tulee vähintään 20% käyttää asunnoiksi. Tontin rakennusalalla olevaan maanalaiseen tilaan saadaan sijoittaa kerrosalaan luettavia liike- ja työtiloja 1200 kerrosalaneliömetriä, mikäli kyseiset tilat liittyvät ensimmäisen kerroksen liiketilaan. Kuninkaankadun suuntaisella rakennusalalla kerrosalaluokitus on kuusi, Puutarhakadun puoleisella rakennusalalla kaksi ja muualla yksi. Tehokkuusluku eli kerrosalan suhde tontin pinta-alaan on  $e=3,3$ . Puutarhakadun puoleisella rakennusalalla julkisivun tulee olla lasia ja rappausta, ja rappausten väriin tulee olla vaalea. Merkinneillä p-2 on osoitettu pysäköimispaikka, joka saadaan sijoittaa rakennuksen katolle.



## Kuninkaankatu 24 / Kaupunginosa II - kortteli 13 - tontti 1

Vuonna 1990 voimaan astuneen asemakaavan mukaan Kuninkaankatu 24 on liike- ja toimistorakennusten korttelialuetta. Tontille saadaan rakentaa myös asuntoja. Tontin rakennusalueelle sekä sellaiselle tontin osalle, jolla sallitaan maanalaisten tilojen rakentaminen, saadaan sijoittaa kerrosalaan luettavia maanalaisia liike- ja työtiloja 1615 kerrosalaneliömetriä, mikäli kyseiset tilat liittyvät ensimmäisen kerroksen liiketilaan. Kuninkaankadun suuntaisen pohjoisemman rakennusalan kerrosluku on kuusi, ja eteläisemmän kaksi. Kuninkaankadun suuntaisesta eteläisemmästä rakennusalueesta rakentamiseen saadaan käyttää enintään 50%. Kauppakadun suuntaisen rakennusala on kerrosluvultaan yksi kadun puolella ja muuten kaksi. Tontin sisäosan kerrosluku on yksi. Merkinnällä p-2 on osoitettu pysäköimispaikka, joka saadaan sijoittaa rakennuksen katolle. Tonttien välille on osoitettu ajoyhteys ja rajan osa, jossa rajaseinään saadaan tehdä aukkoja tasojen välisellä osalla.

## 2.4 NYKYTILANNE

Stockmannin muutettua 1980-luvun alussa kosken itäpuolelle lähelle rautatieasemaa, sekä mm. Koskikeskuksen ja Tullintorin kauppakeskusten rakentamisen myötä on keskustan liikkeiden painopiste siirtynyt pois perinteisemmältä alueelta kosken länsipuolelta ja Kauppakadulta. Kuninkaankadun muuttamisella kävelykaduksi ja Kauppakadun kävelypainotteisuudella on pyritty luomaan kaupunkilaisille miellyttävää ja turvallista liikkumisympäristöä. Tampereen kaupungin arkkitehtuuripoliittisessakin ohjelmassa asetettu tavoite keskustan elävyydestä tulisi jatkokehityksessä huomioida.

Tampereen ydinkeskustassa korttelien matalammat, kaksikerroksiset osat, ovat pääsääntöisesti länsi-itä-suuntaisten sivujen keskellä, ja korttelien kulmissa rakentaminen on korkeampaa. Kuninkaankatu 24 ja sitä kulmittain sijaitseva Kuninkaankatu 23 muodostavat tässä suhteessa poikkeuksen. Kuninkaankatu 24:n matala kulma ja sen taustalla olevan kuusikerroksisen osan ikkuna-aukotettu pääty on ollut osa tamperelaisista kaupunkikuvaa alle viisikymmentä vuotta. Kuninkaankatu 22 noudattaa selkeämmin samaa korttelityyppiä ympäröivän kaupunkirakenteen kanssa kuin Kuninkaankatu 24.

## 3 KUNINKAANKATU 22

### 3.1 LÄHIYMPÄRISTÖ

Puutarhakadulla vastakkaisella puolella sijaitseva Anttilan tavaratalo ja pysäköintirakennus on valmistunut vuonna 1974, viereisen tontin Vapaakirkko 1954 ja Kuninkaankadulla vastapäinen Suomalaisen Klubin talo 1962. Suomalaisen Klubin talo, Kuninkaankatu 22 ja Kuninkaankatu 24 edustavat kaikki 1960-luvun modernia rakentamista yksinkertaisine muotoineen ja nauhaikkunoineen. Yhteistä rakennuksille on myös se, että kaikkien julkisivuja on jo joko korjattu tai korjaaminen on aloitettu.

### 3.2 RAKENNUKSEN KUVAUS

Rakennus on liike-, toimisto- ja asuinhuoneistoista koostuva kuusikerroksinen kokonaisuus, lisäksi tiloja on myös kellari- ja ullakkokerroksessa. Rakennus on valmistunut vuonna 1962 ja merkittävä laajennus kellarissa ja Puutarhakadun puolella 1.-2.kerroksessa valmistui 1989.

Laajennuksen yhteydessä rakennettiin myös 1.kerroksen katolla oleva autokansi, minne on ajoyhteys Kuninkaankatu 24 tontin ajoluiskan ja autokannen kautta.

Asunnot sijaitsevat 5.-6. kerroksessa, muissa kerroksissa on liike- ja toimistotiloja. Kellarissa on kolme väestönsuojaa, joilla on täytetty sekä Kuninkaankatu 22:n että Kuninkaankatu 24:n väestönsuojan rakentamisvelvoite. Väestönsuojien rauhanajan käyttötarkoituksena on varastotilat ja henkilökunnan sosiaalitilat. Ullakkokerroksessa on saunatilat ja varastoja.

Ilmanvaihtokonehuone sijaitsee Puutarhakadun puolella 2.kerroksessa, laajennusosassa.

Rakennuksen alkuperäisen arkkitehtuurin on suunnitellut Ole ja Bertel Gripenberg.

Perusta	Betoni
Runko	Betoni
Kattomuoto	Tasakatto
Kate	Kuparipoimulevy
Julkisivumateriaalit	Keltainen lämpörappaus / ikkunanauhojen umiposat musta julkisivulasi (alunperin polttomaalattu mineritlevy)
	Ikkunoiden metalliosat anodisoitu alumiini, pronssinsävyinen
	Harmaa graniitti

### 3.3 RAKENNUSHISTORIA

Nykyisen rakennuksen paikalta purettiin pois vanhat Kuninkaankadun suuntaiset yksikerroksiset puurakennukset. Vuonna 1959 ennen purkamista otetun valokuvan mukaan rakennuksissa toimi ainakin huonekaluliike ja kirjapaino. Myös Puutarhakadun puolelta purettiin kaksikerroksinen kivirakennus, missä oli toiminut Tampereen Sateensuoja- ja keppitehdas Oy.

Uusi rakennus otti paikkansa edeltäjiään syvemmillä korttelissa. Kuninkaankadun puoleinen kuusikerroksinen osa ja Puutarhakadun suuntainen yksikerroksinen siipirakennus olivat tyyliltään modernia arkkitehtuuria. Ikkunoiden väliset umiposat olivat tummaa minerit-levyä, jolla saatiin aikaan nauhamainen ilme, kun muuten käytettiin vaaleampaa pintaa. Ensimmäisessä kerroksessa toimi liiketiloja, ja ulkoseinä koostui lasi-ikkunoista ja -ovista. Vuoden 1960 julkisivupiirustuksen mukaan sokkelissa, potkulevyissä sekä ikkunoiden ja ovien karmeissa käytettiin kuparia. Pihan puolella oli autotalleja, ja 2.-6.kerroksessa asuntoja.



Kuva 3.1. Kuninkaankatu 22 vuonna 1962.

Vuonna 1981 naapurikiinteistöön tehtiin muutoksia Stockmannin muutettua pois ja samana vuonna haettiin rakennuslupa Kuninkaankatu 22-24:n yhteiselle väestönsuojalle, joka rakennettiin kellarikerrokseen Kuninkaankatu 22:n puolelle.

Pieniä muutoksia liiketiloihin ja siipirakennukseen on tehty muutamien vuosien välein. Merkittävin muutos valmistui 1989, kun rakennettiin koko tontin laajuinen kellari- ja maantasokerros, sen päällinen autokansi sekä tehtiin julkisivukorjaus ja talotekninen saneeraus. Vuoden 1988 pohjapiirustuksesta näkee, että tavoitteena oli avoin kauppakeskusmainen tila ja muutoksen yhteydessä toteutettiin myös läpikuljettavuus Kuninkaankatu 22:n myymälöihin. Asuntoja jäi enää 5.-6. kerrokseen, muihin kerroksiin tuli liike- ja toimistotiloja. Melko uusi väestönsuoja siirrettiin Kuninkaankatu 24:n vastaiselta rajalta Puutarhakadun puolelle kellarikerroksessa.

Julkisivuista purettiin pois vanhat mineriittilevyt, tilalle tuli rappausta, julkisivulasia ja harmaata graniittia. Puutarhakadun puoleinen siipi purettiin, ja tilalle tehtiin kaksikerroksinen rakennus, jonka toiseen kerrokseen sijoitettiin IV-konehuone. Ilmanvaihtokonehuoneesta huolimatta julkisivusta ei kuitenkaan tehty umpinaista. Kadun varressa liiketilassa on korkeaa tilaa, jonka taakse IV-konehuone jää, ja ulkoseinä on kahden kerroksen osalta lasirakenteinen.

### 3.4 NYKYTILANNE

Kellarissa sijaitsevat liiketilat muutetaan pysäköintihalliksi vuoden 2012 aikana. Ajoluiska kellariin rakennetaan Puutarhakadulta. Kellarin ilmanvaihto- ja savunpoistojärjestelmä uusitaan. Lisäksi 1.kerroksessa liiketiloihin rakennetaan sosiaalituloja ja myymälätiloja jaetaan pienemmiksi kokonaisuuksiksi. Kellarin ja 1.kerroksen välinen liukuporras puretaan.



*Kuva 3.2. Valokuva Kuninkaankadulta etelään, Kuninkaankatu 22 oikeassa reunassa. Vasemmassa reunassa Kauppakadun varrella Birger Federley'n 1904 suunnittelema Kansallispankintalo.*



Kuva 3.3. Valokuva Puutarhakadulta kohti itää. Keskellä kuvaa Kuninkaankatu 22 ja vasemmassa reunassa näkyy Suomalaisen klubin talon päätyä.



Kuva 3.4. Valokuva Vapaakirkon pihalta kohti Kuninkaankatu 22 rakennusta. Vuonna 1989 sisäpihan puolelle rakennetut ilmastointikanavat ovat mittasuhteiltaan suurikokoisia.

### 3.5 SÄILYMISEDELLYTYKSET JA JOHTOPÄÄTÖKSET

Rakennuksen käyttötarkoitus sopii hyvin rakennuspaikkaan, ja sen rakenteet ovat hyvässä ja tyydyttävässä kunnossa. Taloteknisiä järjestelmiä on uusittava sitä mukaa, kun niiden järjevä käyttöikä tulee vastaan. Alkuperäinen ilme on kokenut kohtalaisen suuruisen muutoksen erityisesti Puutarhakadun puoleisessa osassa ja sisäpihan puolella, mihin on rakennettu rakennuksen ulkopuolisia ilmanvaihtokanavia. Myös Kuninkaankadun puolella kaikki alkuperäiset julkisivumateriaalit on korvattu uusilla, vesikatetta ja ullakkokerroksen seinää lukuunottamatta. Melko yksinkertaisilla asioilla, kuten julkisivujen puhdistamisella ja ruostuneiden valomainostelineiden uusimisella saataisiin rakennuksen ilmettä kohennettua kaupunkikuvassa.

## 4 KUNINKAANKATU 24

### 4.1 LÄHIYMPÄRISTÖ

Kuninkaankatu 24 sijaitsee kaupunkikuvallisesti merkittävän Kauppakadun ja kävelykatuna toimivan Kuninkaankadun kulmassa. Kuninkaankadun vastapuolella sijaitsee valtakunnallisestikin merkittävä Lars Sonckin ja Birger Federleyn suunnitelma jugendtyylinen Tirkkosentalo, jonka julkisivuista osa on suojeltu kulttuurihistoriallisesti huomattavien rakennusten suojelusta annettun lain nojalla. Kauppakadun naapuritontilla sijaitsee toinen rakennustaiteellisesti merkittävä kohde, Gustaf Nyströmin suunnittelema 1901 valmistunut rakennus, joka nykyään tunnetaan Ylioppilastalona. Kauppakadun vastapuolella on myöskin jugendia hyvin edustava Kansallispankintalo, jonka on suunnitellut Federley.

### 4.2 RAKENNUKSEN KUVAUS

Rakennuksessa on yksi-, kaksi- ja kuusikerroksiset osat. Matalammassa osassa sijaitsee liiketiloja sekä ravintola ulkoterasseineen. Korkeammassa osassa on liike- ja toimistohuoneistoja. Lisäksi tiloja on kahdessa kerroksessa maan alla sekä ullakkokerroksessa. Rakennus on valmistunut vuonna 1965 ja sen matalampaa osaa on 1980-luvulla korotettu toisella kerroksella. Tontin keskiosassa rakennus on edelleen yksikerroksinen. Yksikerroksisen osan päällä olevalle autokannelle on ajoluiska Kauppakadulta.

Alakellarissa sijaitsee pääasiassa varastotiloja. Ilmanvaihtokonehuoneet ovat yläkellarissa, 1.kerroksessa ja ullakolla. Ullakkokerroksessa on myös saunatilat.

Stockmann toimi tiloissa vuosien 1965-1981 välisenä aikana. Maanalaisen tunnelin kautta oli yhteys Stockmannin vanhempaan osaan osoitteessa Hämeenkatu 5 / Kuninkaankatu 23. Vuonna 1981 Stockmann muutti uusiin tiloihin nykyiselle paikalleen Hämeenkadun toiseen päähän. Tunneli ei ole nykyisin käytössä.

Rakennuksen alkuperäisen arkkitehtuurin suunnitteli Bertel Gripenberg ja Robert Gunst. Bertel Gripenbergin isä Ole Gripenberg piti vuosina 1918-1936 Helsingissä yhteistä arkkitehtitoimistoa Sigurd Frosteruksen kanssa, ja silloin toimisto suunnitteli kilpailuvoittona Helsingin Stockmannin tavaratalon.

Perusta	Betoni
Runko	Betoni, betonielementti
Kattomuoto	Tasakatto
Kate	Bitumi
Julkisivumateriaalit	Klinkkeripintainen betonielementti, keltainen Ikkunanauhoissa maalattu pelti, ruskea Matalassa osassa valkoinen alumiiniohutlevy ja harmaa graniitti

#### 4.3 RAKENNUSHISTORIA

Nykyisen rakennuksen paikalta purettiin pois vanhat rakennukset, eli yksikerroksinen puutalo ja neljäkerroksinen kivitalo. Vanhoihin valokuvaan liittyvien merkintöjen mukaan puutalo tunnettiin Kultaseppä Lindellin talona 1910-luvulla ja v. 1964 purkamisvaiheessa sitä kutsutaan Puupposen taloksi.

Vuonna 1965 valmistui uusi rakennus, jonka ilme oli moderni kuten muutamaa vuotta aikaisemmin valmistuneen naapuritalonkin. Yksikerroksisen Kauppakadun puoleisen osa päällä oli autokansi. Ulkoseinissä käytettiin esivalmistettuja elementtejä, niiden rakenteena oli betoninen sisäkuori, vain viisi senttimetriä paksu korkkieriste ja ulkopuolella klinkkerilaattapintainen betonikuori. Ikkunoiden välissä ei ollut leveitä umpiosia kuten naapuritalossa, ja toimistotiloihin nauhaikkunat sopivatkin luontevasti.

Vuonna 1969 ullakkokerrokseen tehtiin edustussauna varastotilojen paikalle. Seuraava suurempi muutos tehtiin, kun Stockmann muutti tiloista pois vuonna 1981. Toisessa kerroksessa sijaitseva kahvio muutettiin ravintolaksi, keittiötä suurennettiin ja sinne tehtiin lisää kylmäsäilytystiloja sekä ravintolan henkilökunnalle tehtiin sosiaalilat kolmanteen kerrokseen. Samalla teknisiä järjestelmiä parannettiin. Matalan osan edustalla toimi kesäravintola, sille haettiin rakennuslupa 1984. Pian sen jälkeen, vuonna 1986, Kuninkaankatu muutettiin kävelykaduksi, joten paikka oli luonteva terassitoiminnalle.

Vuonna 1992 haettiin rakennuslupa matalamman osan laajennukselle 2.kerrokseen. Laajennukseen tuli ravintola ja Kauppakadun puolelle rakennettiin ravintolan ulkoterassi 2.kerroksen tasoon. Ravintolan keittiö jäi entiselle paikalleen korkeamman osan 2.kerroksessa. Laajennussuunnitelman on laatinut Arkkitehtitoimisto Casagrande & Haroma. Toimistokerroksissa on tehty useaan otteeseen väliseinämuutoksia.



Kuva 3.5. Valokuva Kauppakadulta länteen. Edustalla Kuninkaankatu 24:n matala osa ja taustalla Ylioppilastalon pääty.



Kuva 3.6. Näkymä kävelykadulta, vasemmalla Kuninkaankatu 24.





Kuva 3.7. Valokuva Kuninkaankatu 24 autokannelta kohti rakennusta.

#### 4.4 NYKYTILANNE

Yläkellarissa sijaitsevat liiketilat muutetaan pysäköintihalliksi ja rakennuksen 3.-6. kerrokseen tehdään käyttötarkoituksenmuutos asunnoiksi vuoden 2012 aikana. Kuusikerroksisen osan pitkät julkisivut korjataan lämpörappaamalla ja ikkunat vaihdetaan. Asuntoihin tehdään parvekkeet sisäpihan puolelle ja ranskalaiset parvekkeet Kuninkaankadun puolelle. Samalla pohjoisin porrashuone puretaan 3.-6. kerroksen osalta. Rakennuksen teknisiä järjestelmiä uusitaan.

#### 4.5 SÄILYMISEDELLYTYKSET JA JOHTOPÄÄTÖKSET

Rakennuksen käyttötarkoitus sopii hyvin rakennuspaikkaan. Vuonna 2012 tehtävän julkisivukorjauksen myötä erityisesti kuusikerroksisen osan rakenteet ja talotekniikka ovat hyvässä kunnossa. Matalassa osassa sijaitsevan ravintolan tekniset järjestelmät vaatisivat uusimista.

Rakennuksen alkuperäinen ilme on muuttunut melko paljon 1990-luvulla tehdyn laajennuksen myötä. Matalaan osaan tehdyn laajennuksen julkisivumateriaaleissa on päädytty luomaan kontrastia uuden ja vanhan osan välillä. Kuitenkin Kuninkaankatu 24:n kuusikerroksinen osa yhdessä Kuninkaankatu 22:n naapurirakennuksen ja vastakkaisessa korttelissa sijaitsevan Suomalaisen klubin talon kanssa muodostavat selkeän 1960-luvun modernia rakentamista edustavan kokonaisuuden Kuninkaankadulla. Kaikkien alkuperäiset julkisivumateriaalit on uusittu, mutta sama kerroskorkeus, seinien suoralinjaisuus, tasakattoisuus ja nauhajulkisivut ovat olennaisia yhdistäviä tekijöitä.

## 5 LÄHTEET

Marjatta Leskinen, Juha Jaakola, Tampereen kantakaupungin rakennuskulttuuri, Tampereen kaupungin ympäristötoimi, kaavoitusyksikön julkaisuja 2/98, Tammer-Paino Oy, Tampere 1998.

Jorma Mukala, Tampereen arkkitehtuuria, Metso, Voima, Tuulensuu, Tampere-seuran 89. julkaisu, Kirjapaino Hermes, Tampere 1999.

Tampereen kaupungin rakennusvalvonnan lupakuva-arkisto.

Tampereen kaupungin kaavoitusarkisto

Tampere-seuran valokuva-arkisto

Vapriikin kuva-arkisto

### KUVAT

Kansikuva Eeva Korhonen 2012.

1.1. Lentokuva Vallas Oy, muokkaus Eeva Korhonen 2012.

2.1. Kartta, Maanmittauslaitos 2012.

2.2. Vapriikin kuva-arkisto, muokkaus Eeva Korhonen 2012.

2.3. Maanmittauslaitos 2010, muokkaus Eeva Korhonen 2012.

2.4. Maanmittauslaitos 2010, muokkaus Eeva Korhonen 2012.

2.5. Tampereen kaupunki, asemakaavoituksen arkisto.

2.6. Tampereen kaupunki, asemakaavoituksen arkisto.

2.7. Juhani Riekkola 1959. Vapriikin kuva-arkisto.

2.8. Matti Konninen 1962. Tampere-Seuran kuva-arkisto.

2.9. Erkki Lahtinen 1964. Vapriikin kuva-arkisto.

2.10. Peter Bashmako. Tampere-Seuran kuva-arkisto.

2.11. Stockmann-museon arkisto.

2.12. Raimo Myllyoja 1978. Tampere-Seuran kuva-arkisto.

2.13. Tampereen kaupunki, asemakaavoituksen arkisto.

2.14. Puolustusvoimien Tiedustelukeskus 2011, muokkaus Eeva Korhonen 2012.

2.15. Blom-kartta Oy, 2007, muokkaus Eeva Korhonen 2012.

3.1. C.M. Stal 1962. Tampere-Seuran kuva-arkisto.

3.2. Eeva Korhonen 2012.

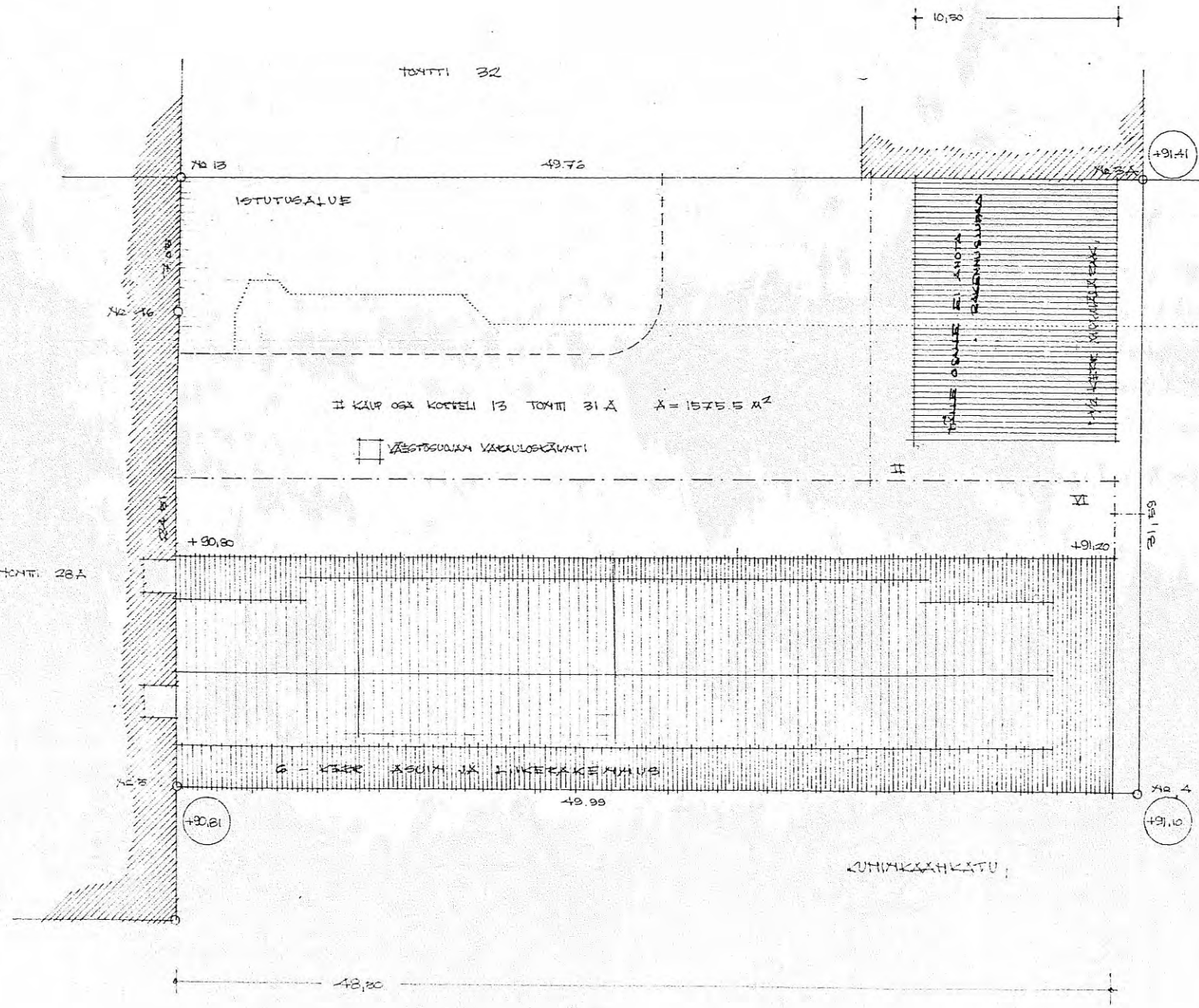
3.3-3.4. Jari Mäkimartti 2011

3.5.-3.6. Eeva Korhonen 2012

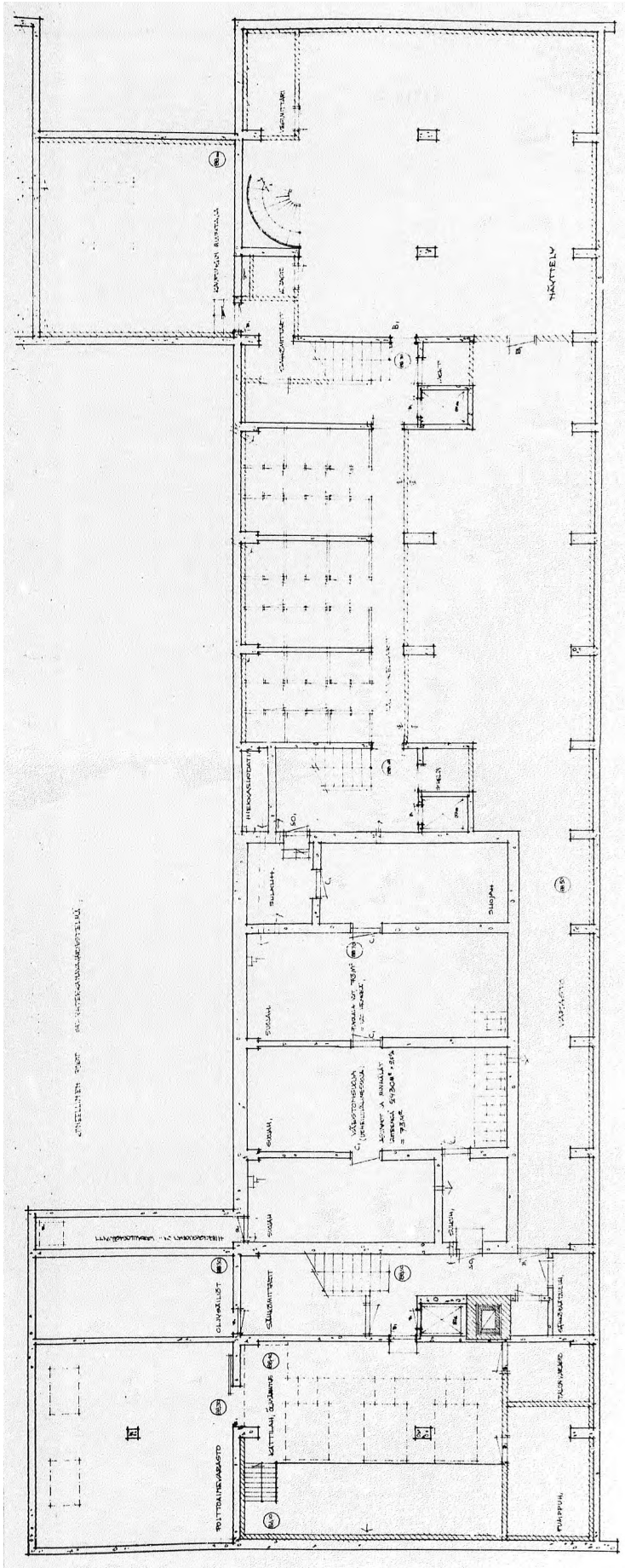
3.7. Jari Mäkimartti 2011

# 6 LIITTEET

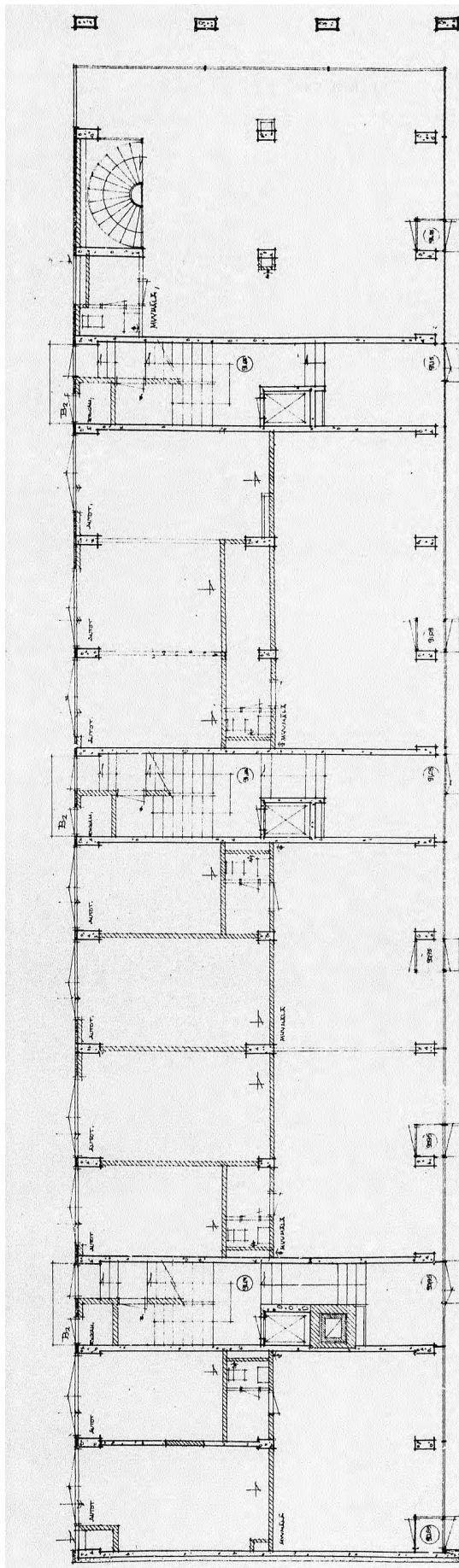
## 6.1 KUNINKAANKATU 22 LUPAPIIRUSTUKSIA



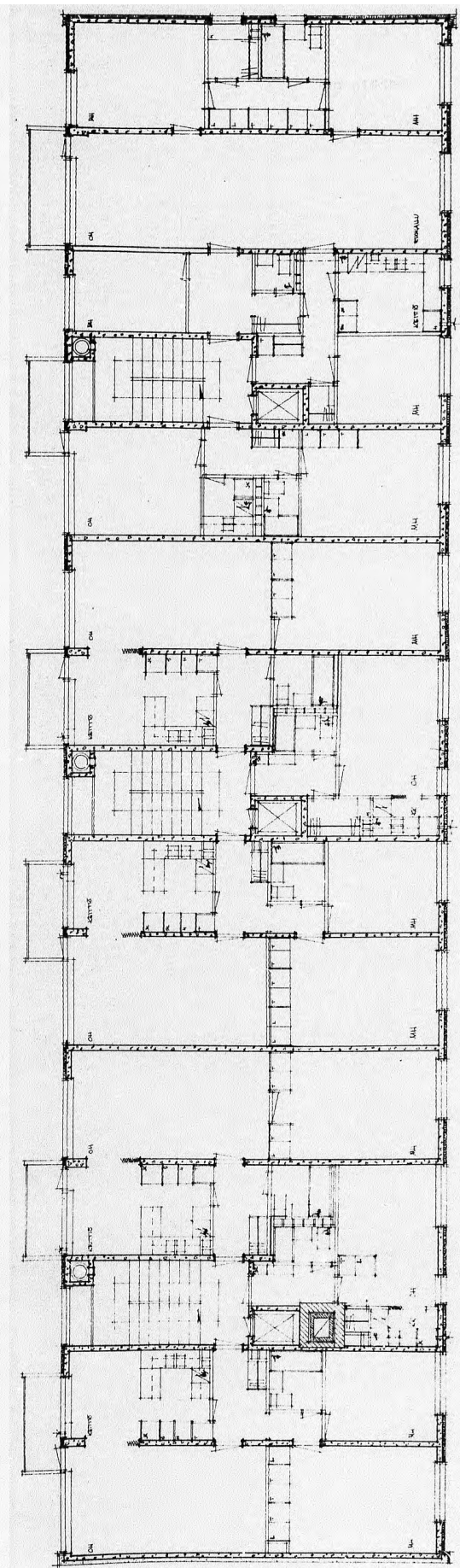
Asemapiirros, pääpiirustus 20.4.1960  
 Kuninkaankatu 22



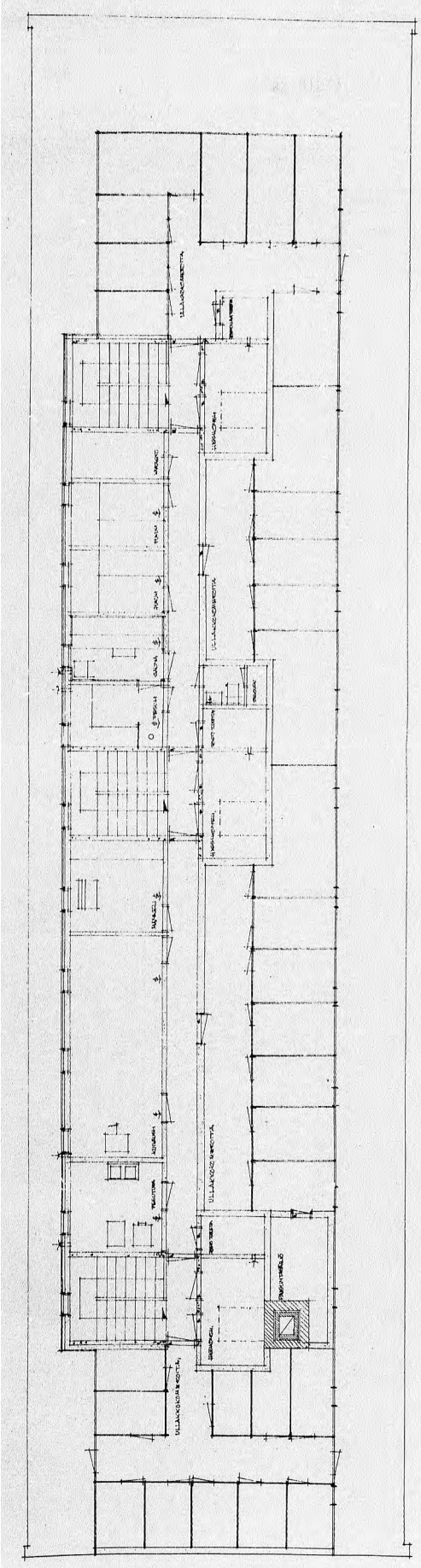
Pohjapiirustus kellari, pääpiirustus 17.6.1960  
Kuninkaankatu 22



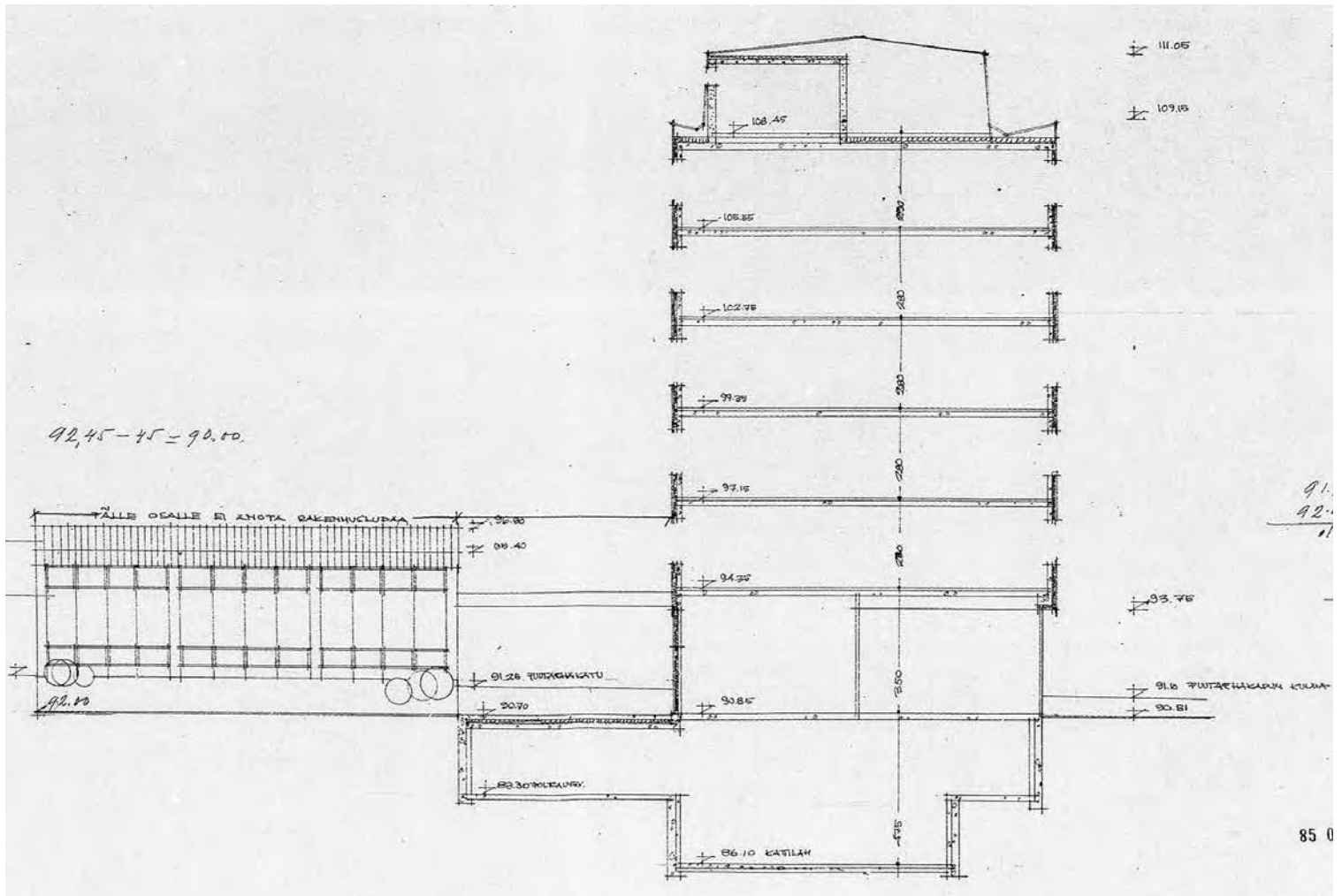
Pohjapiirustus 1.krs, pääpiirustus 17.6.1960  
Kuninkaankatu 22



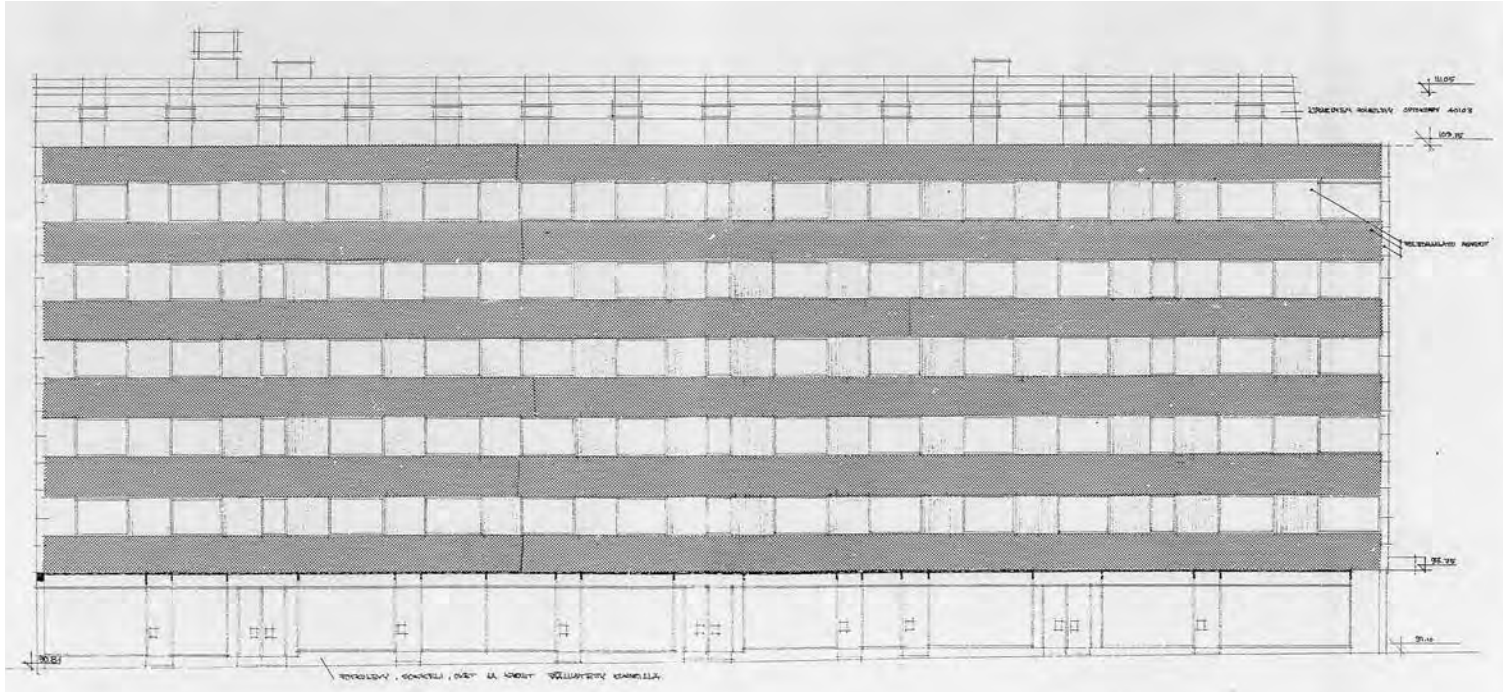
Pohjapiirustus 2-6.krs, pääpiirustus 17.6.1960  
Kuninkaankatu 22



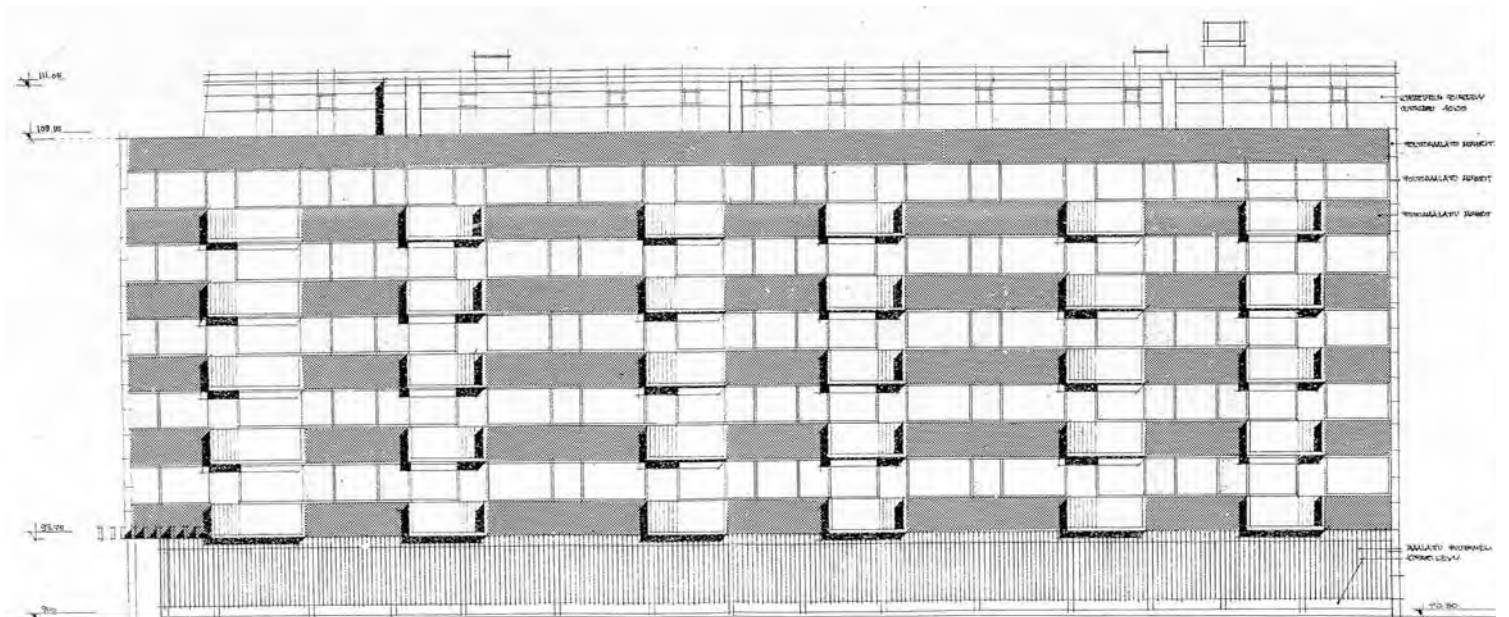
Pohjapiirustus ullakko, pääpiirustus 17.6.1960  
Kuninkaankatu 22



Leikkaus, pääpiirustus 12.4.1960  
Kuninkaankatu 22

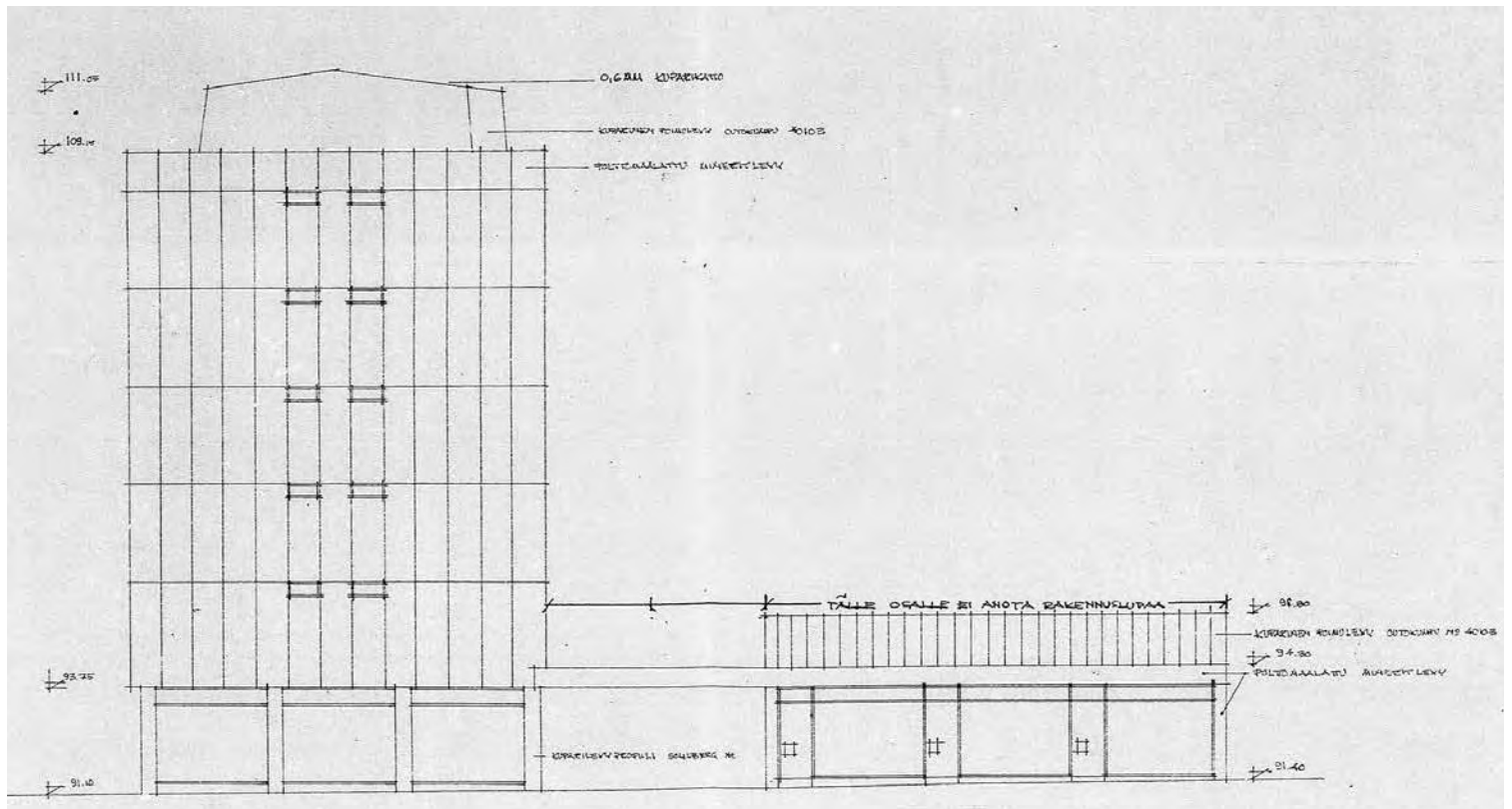


*Julkisivu Kuninkaankadulle, pääpiirustus 12.1.1960  
Kuninkaankatu 22*

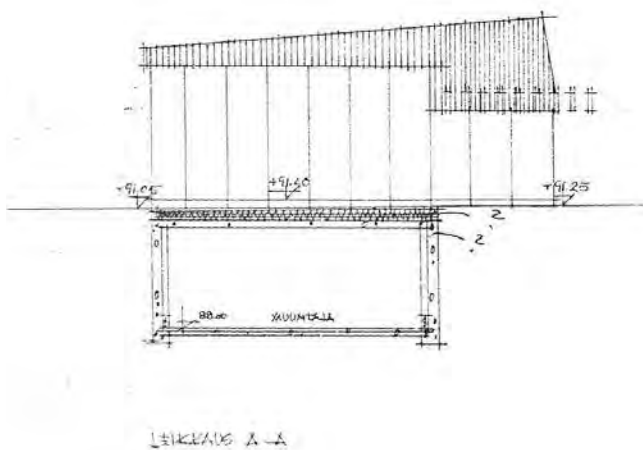
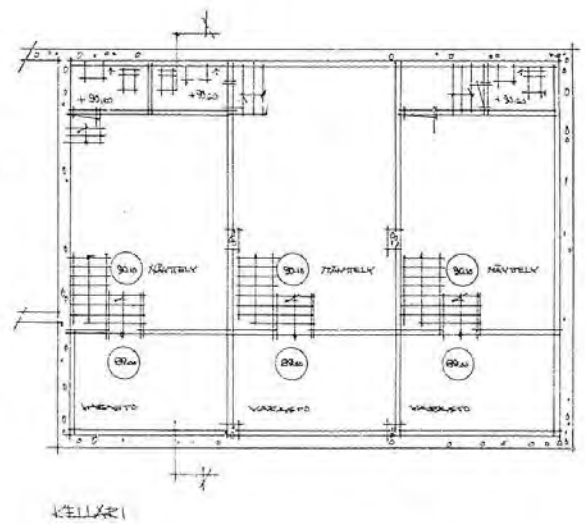
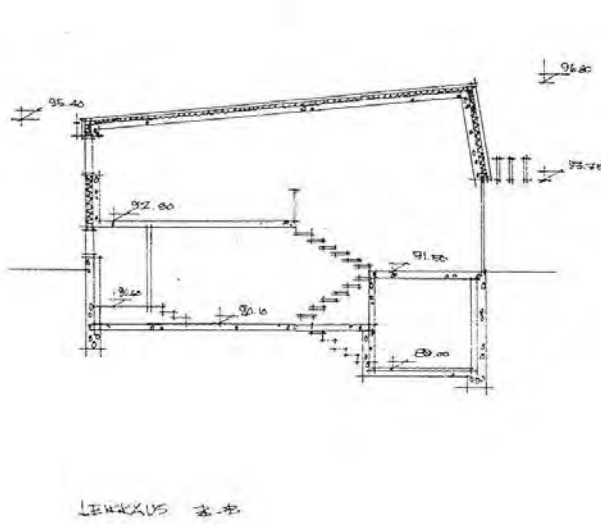
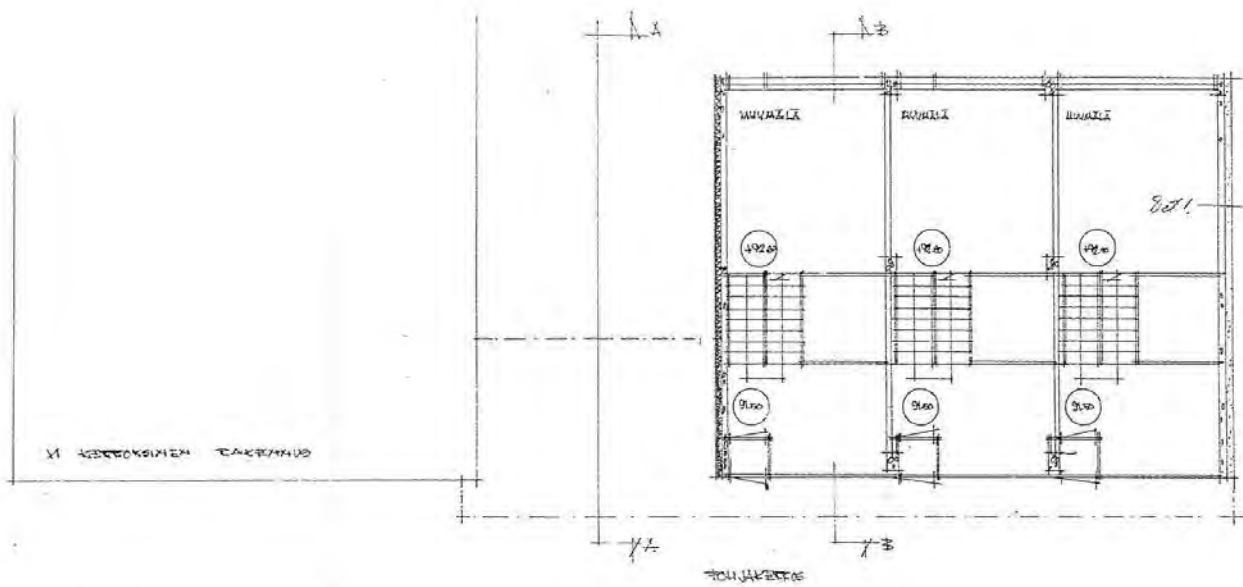


*Julkisivu pihalle, pääpiirustus 12.1.1960  
Kuninkaankatu 22*

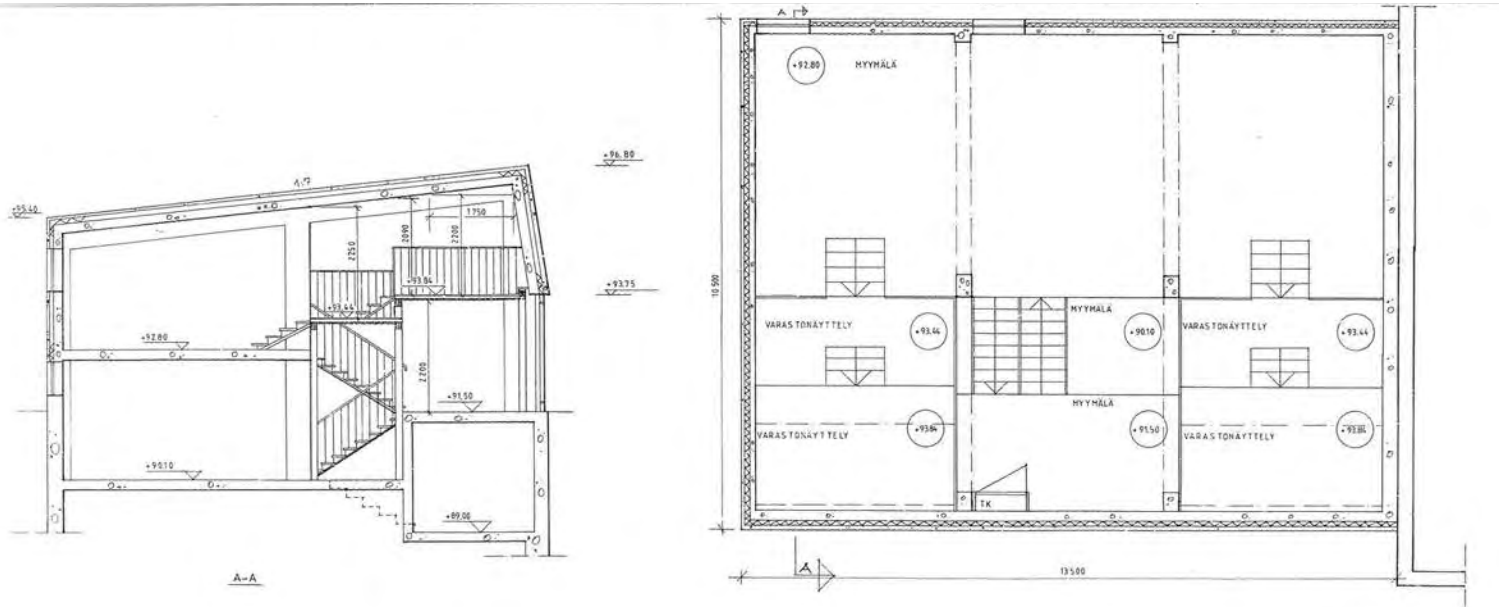




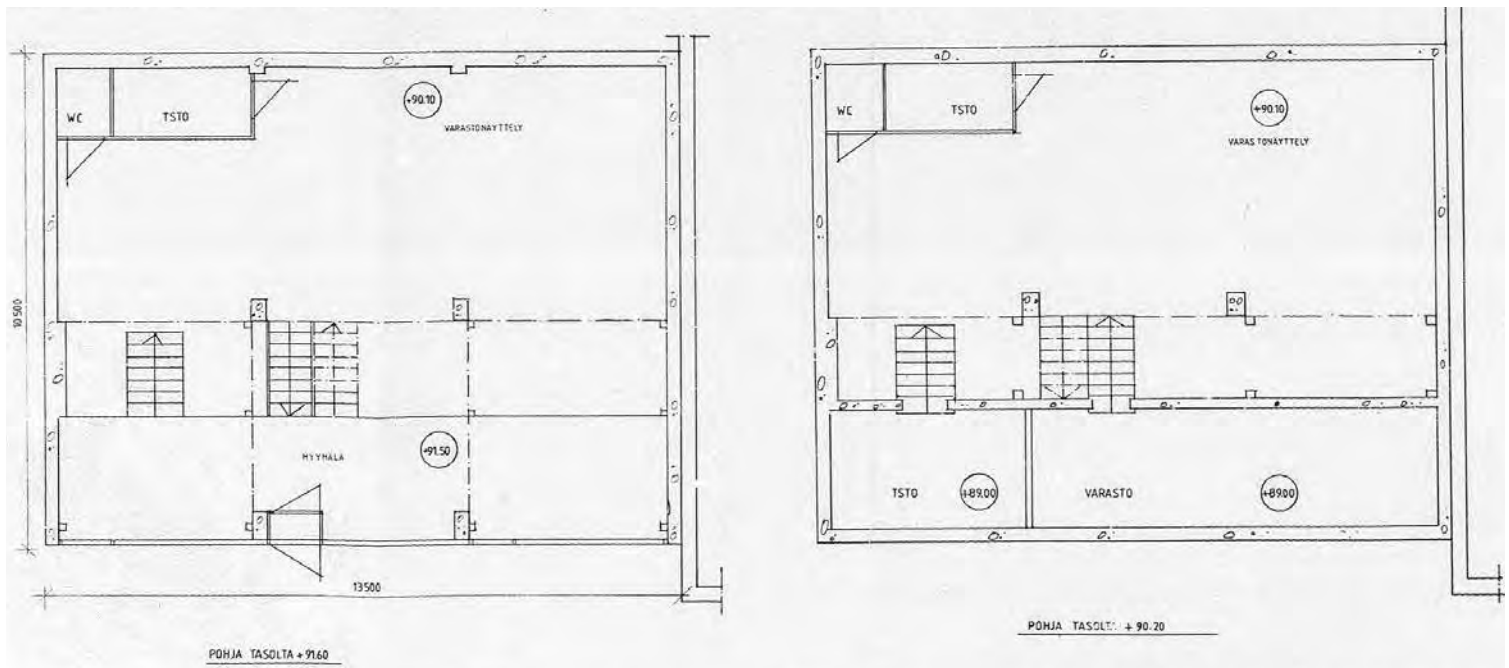
Julkisivu Puutarhakadulle, pääpiirustus 12.1.1960  
Kuninkaankatu 22



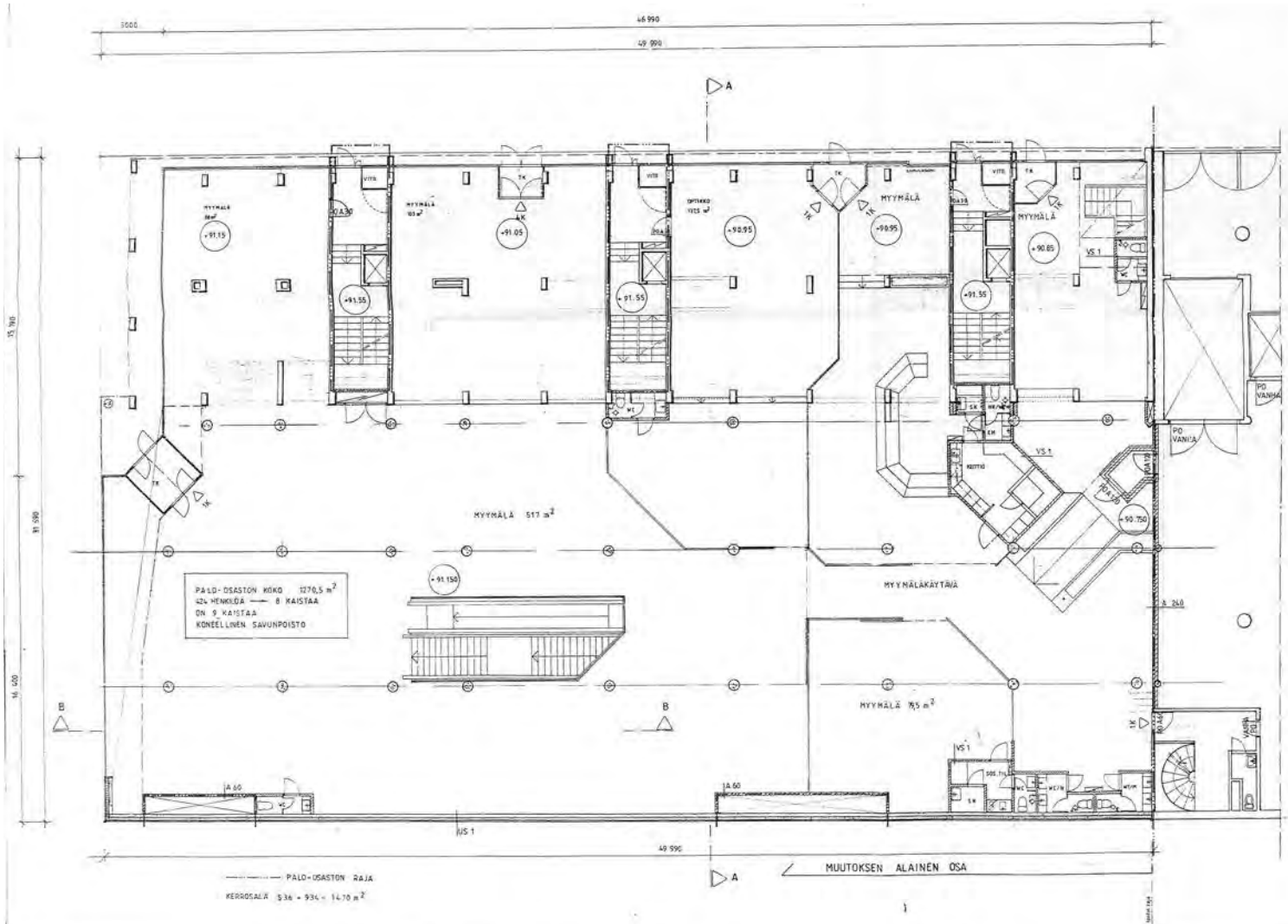
Puutarhakadunpuoleinen myymäläsiipi, pääpiirustus 12.4.1960  
Kuninkaankatu 22



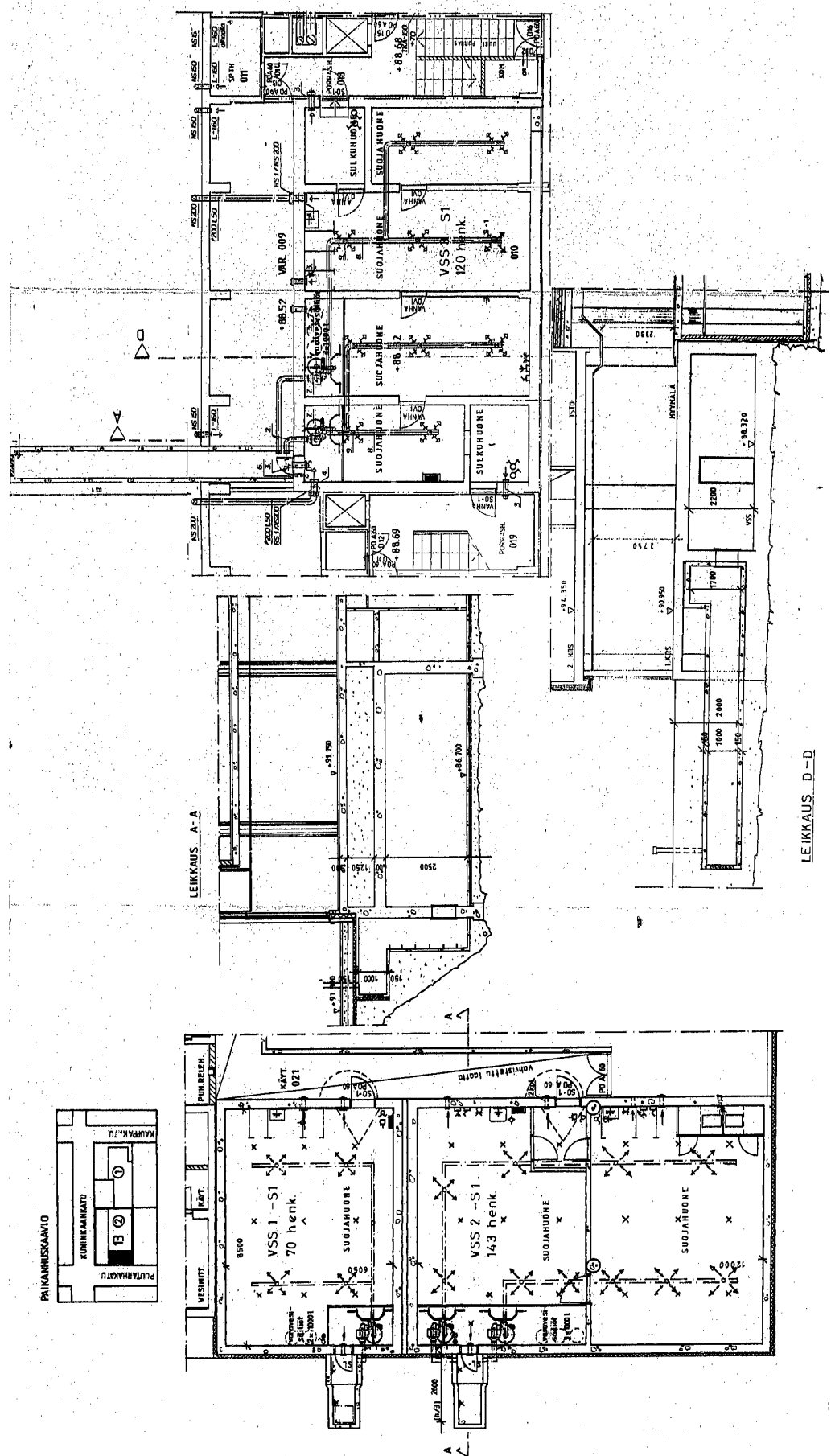
Kalustetalo Witabo, laajennus 19.3.1984  
Puutarhakuu 15



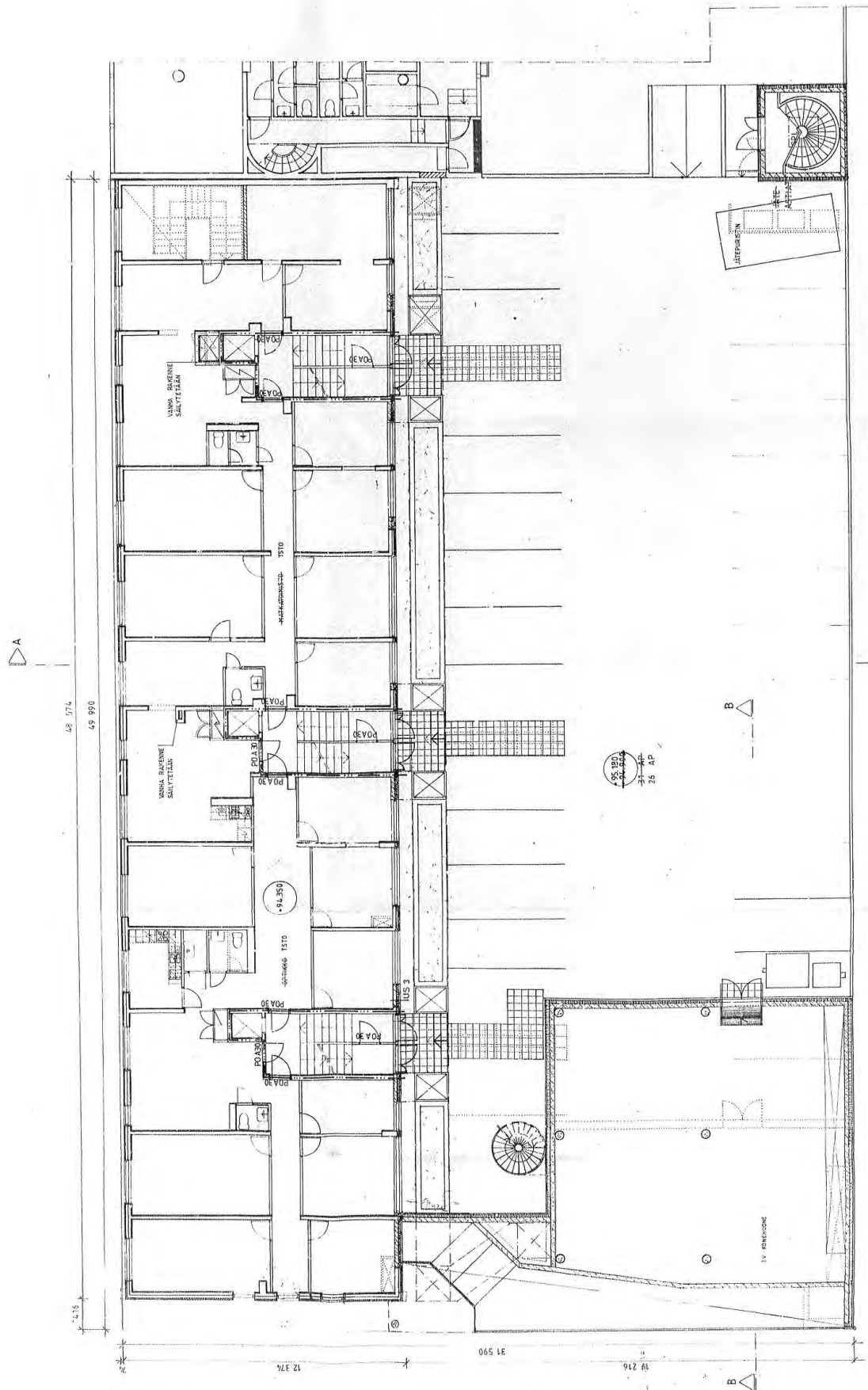
Kalustetalo Witabo, laajennus 31.7.1984  
Puutarhakuu 15



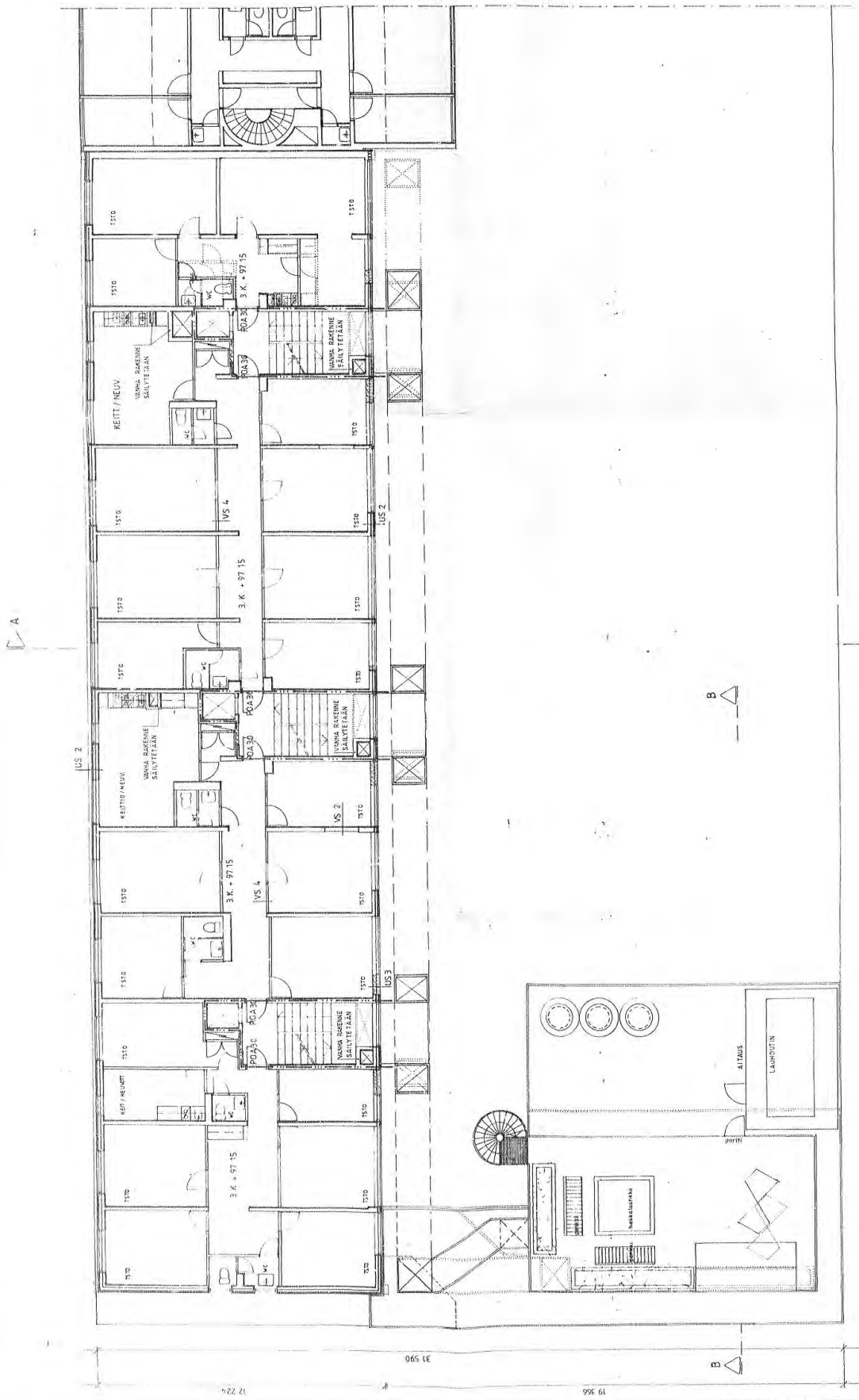
Pohjapiirustus 1.krs, muutos 30.3.1988  
Kuninkaankatu 22



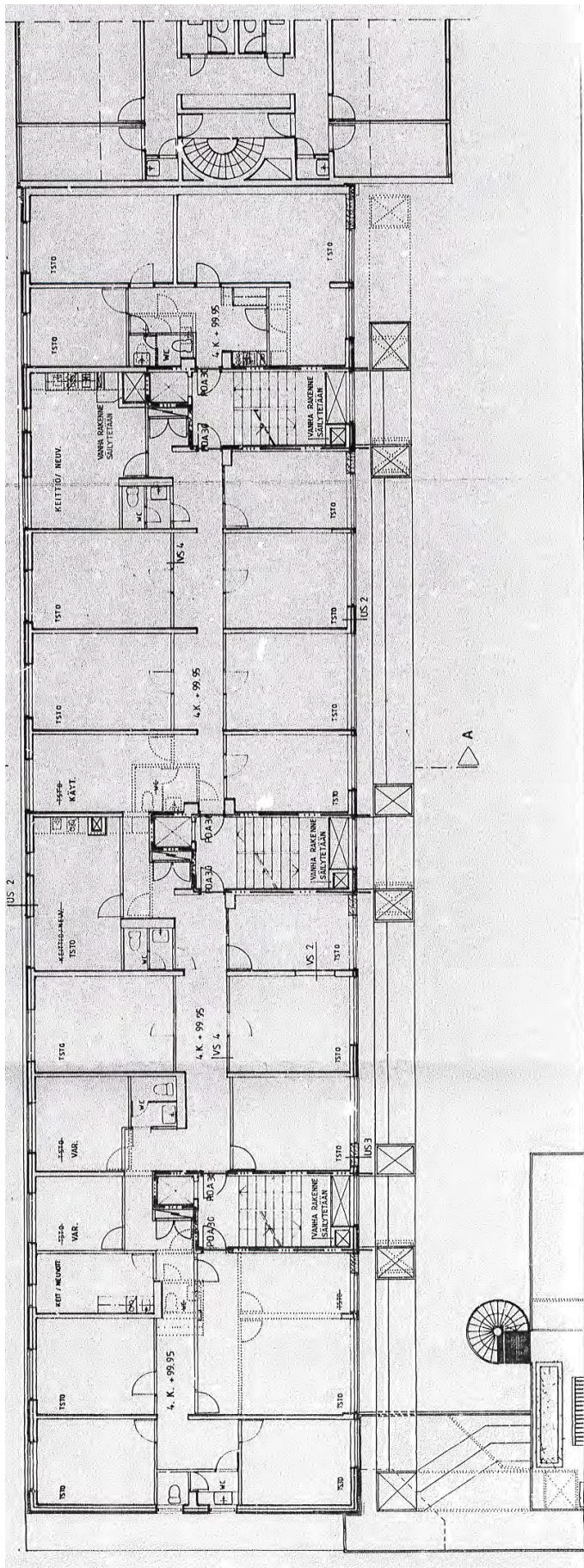
Väestönsuojapiirustus, muutos 4.7.1988  
Kuninkaankatu 22



Pohjapiirustus 2.krs, muutos 25.9.1989  
Kuninkaankatu 22

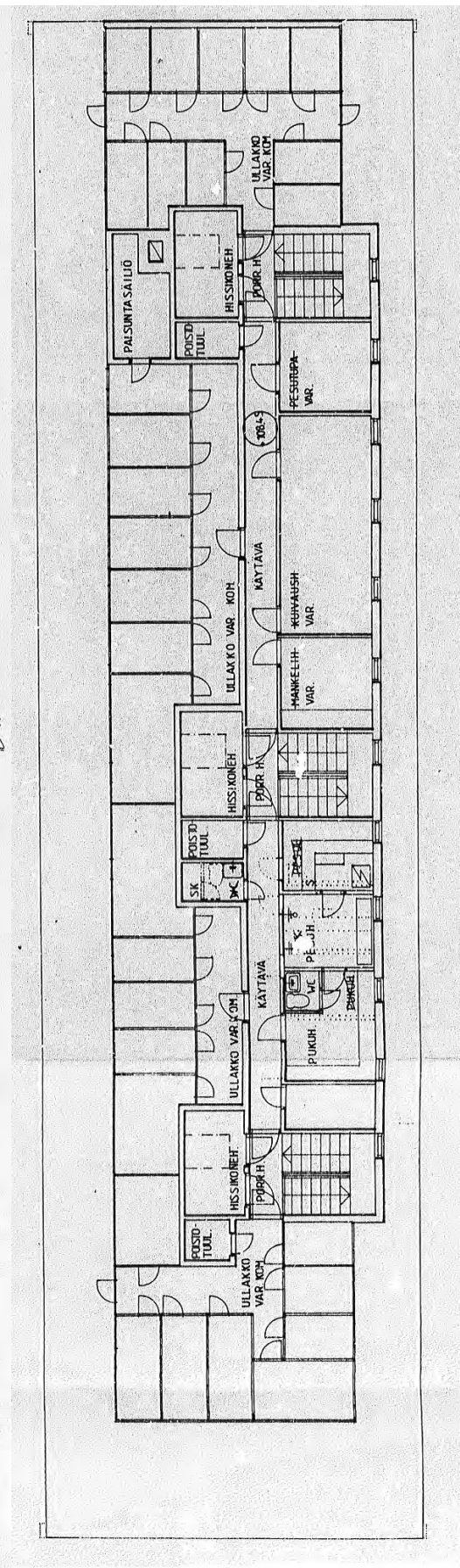
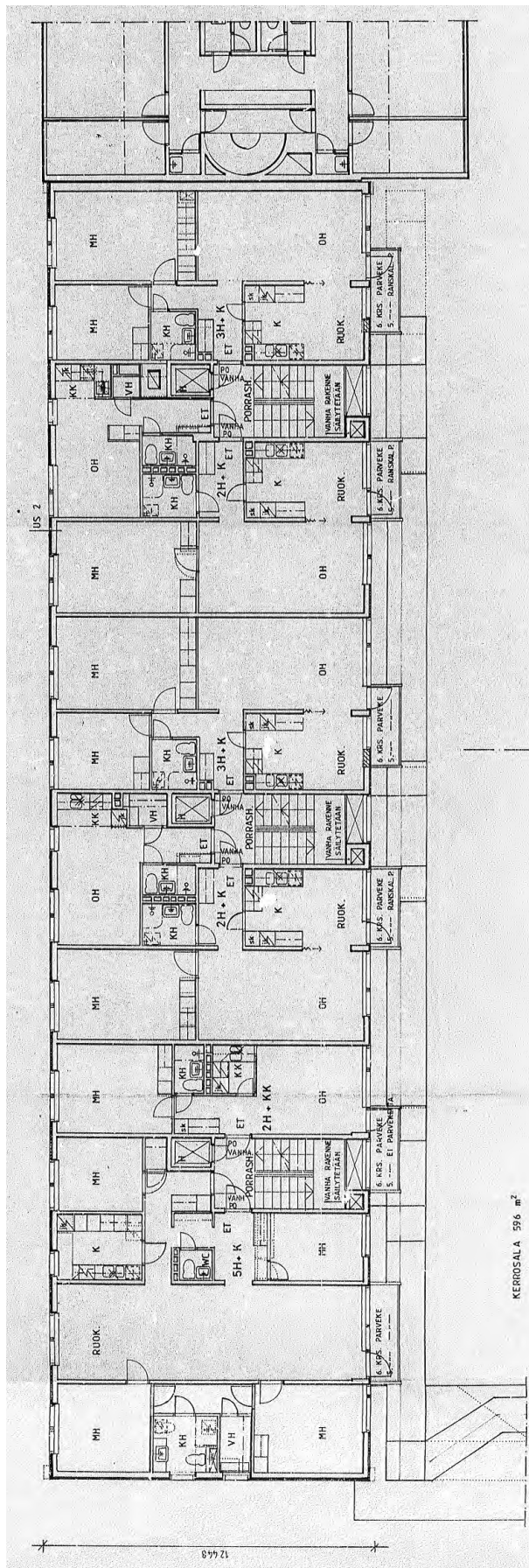


Pohjapiirustus 3.krs, muutos 25.9.1989  
Kuninkaankatu 22



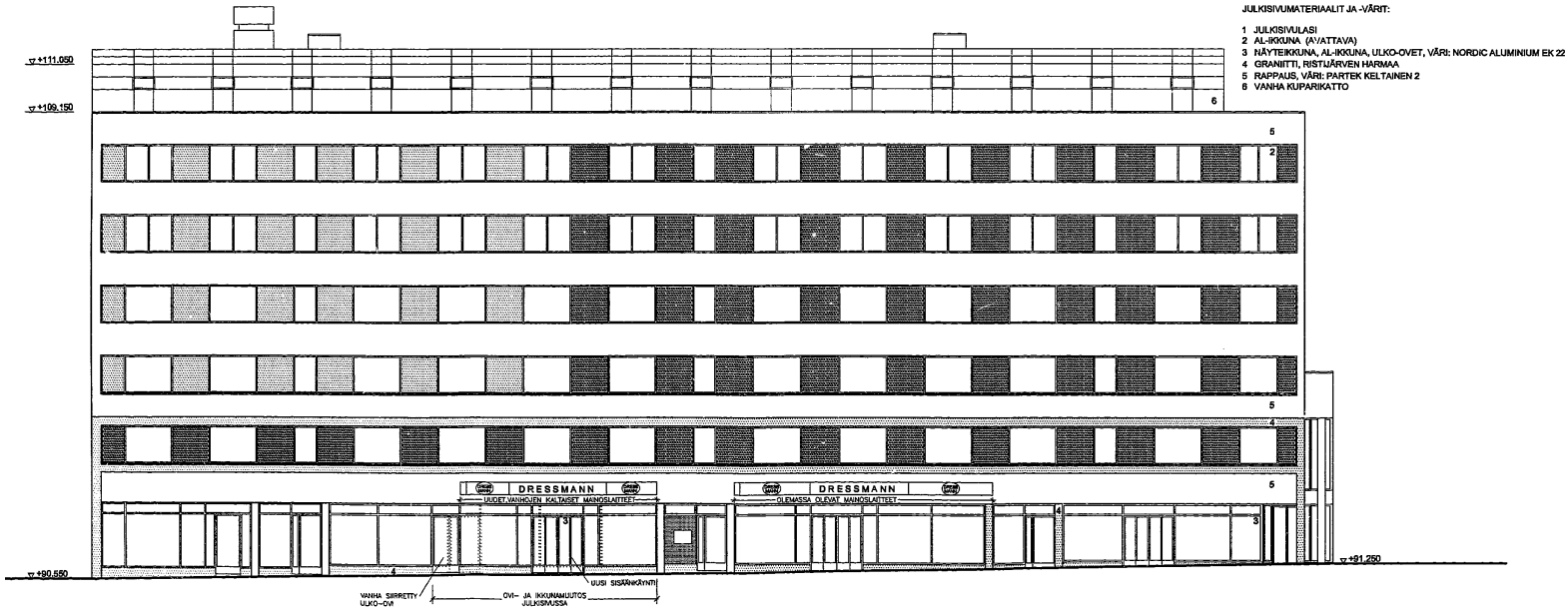
Pohjapiirustus 4.krs, muutos 25.9.1989  
Kuninkaankatu 22





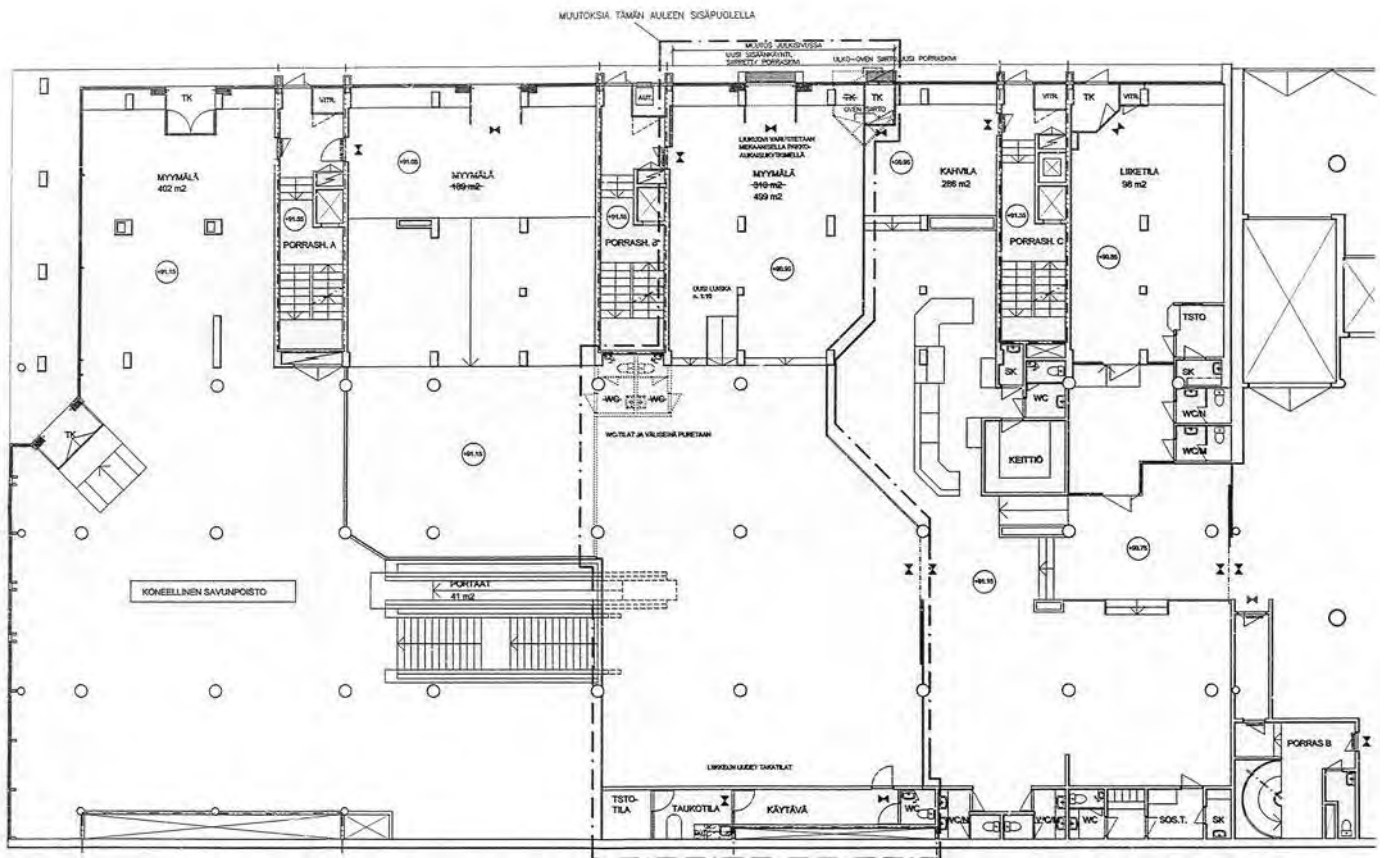
Pohjapiirustus 5. ja 6.krs, muutos 25.9.1989  
Kuninkaankatu 22

Pohjapiirustus ullakko, muutos 25.9.1989  
Kuninkaankatu 22



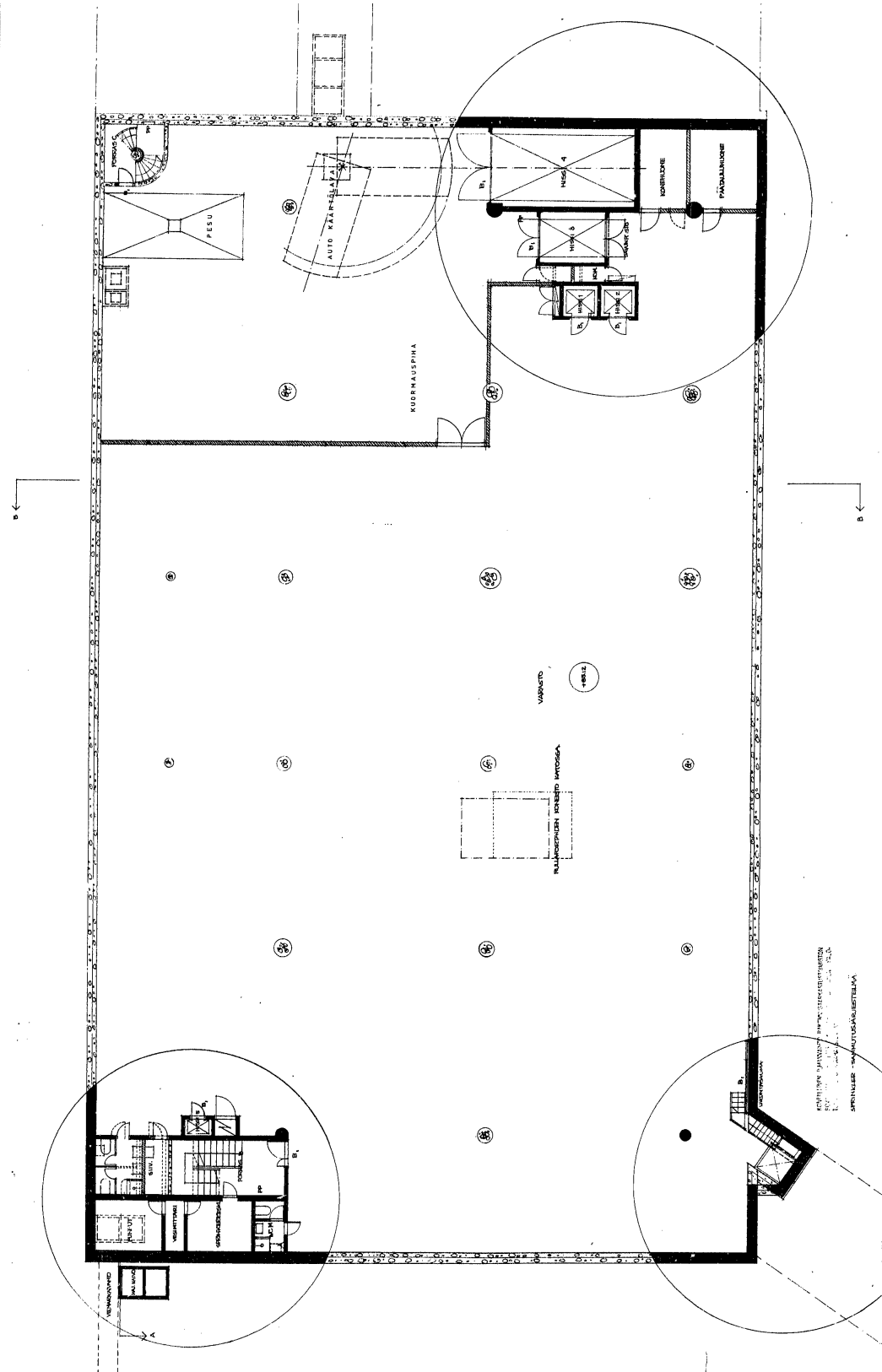
JULKISIVU KUNINKAANKADULLE

Julkisivu Kuninkaankadulle, muutos 14.12.2004  
Kuninkaankatu 22

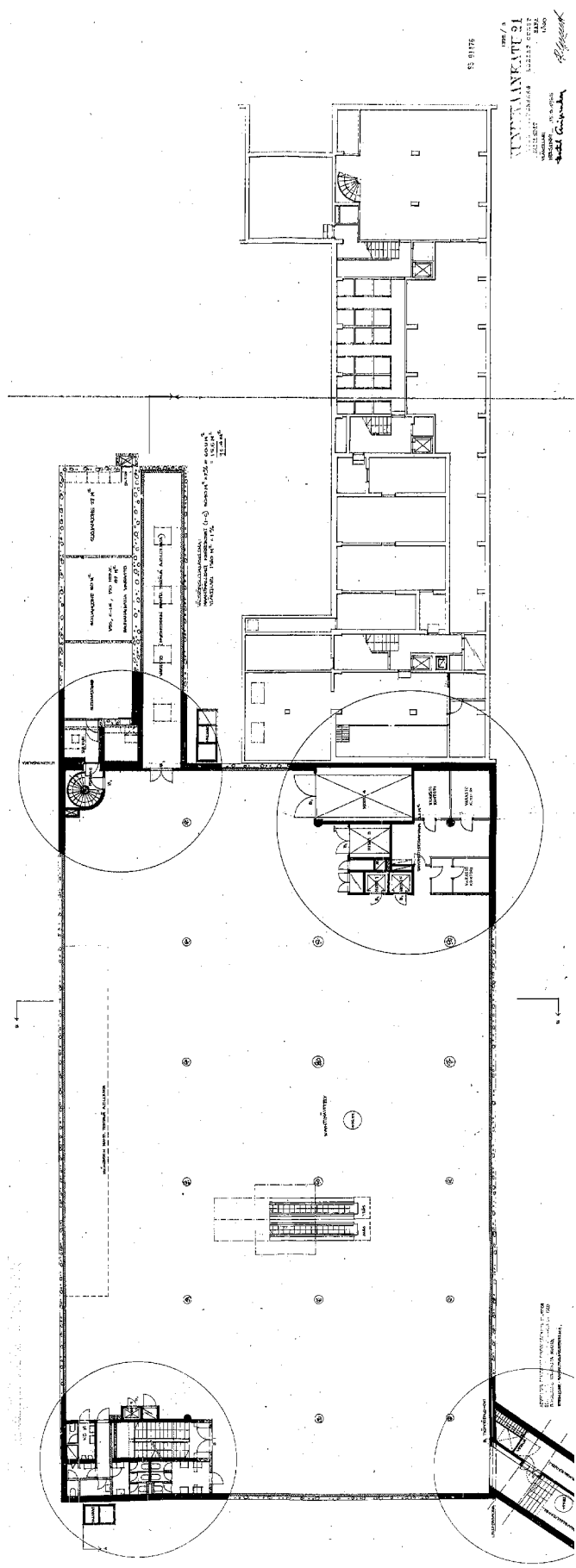


Pohjapiirustus 1.krs, muutos 14.12.2004  
Kuninkaankatu 22

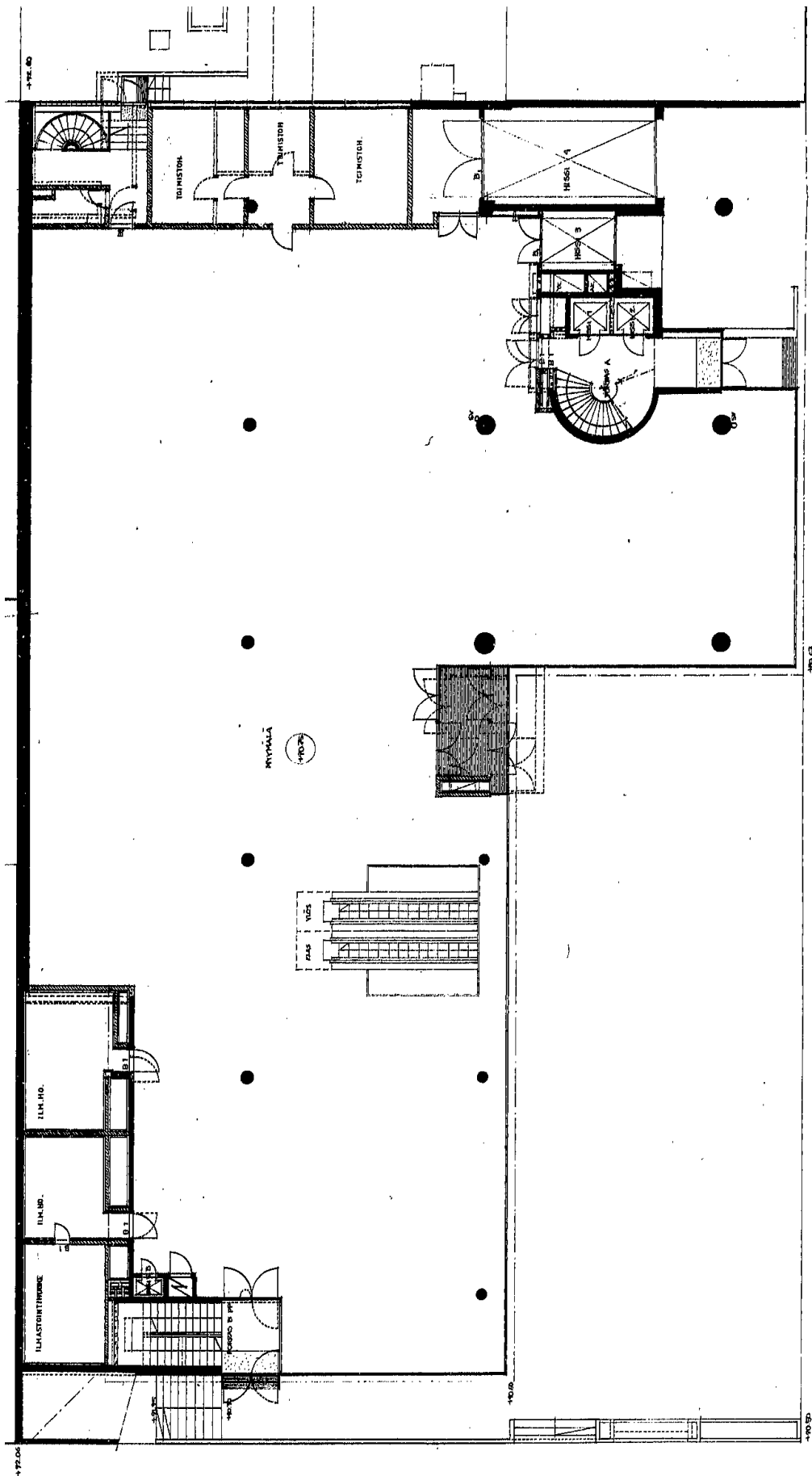
### 6.2 KUNINKAANKATU 24 LUPAPIIRUSTUKSIA



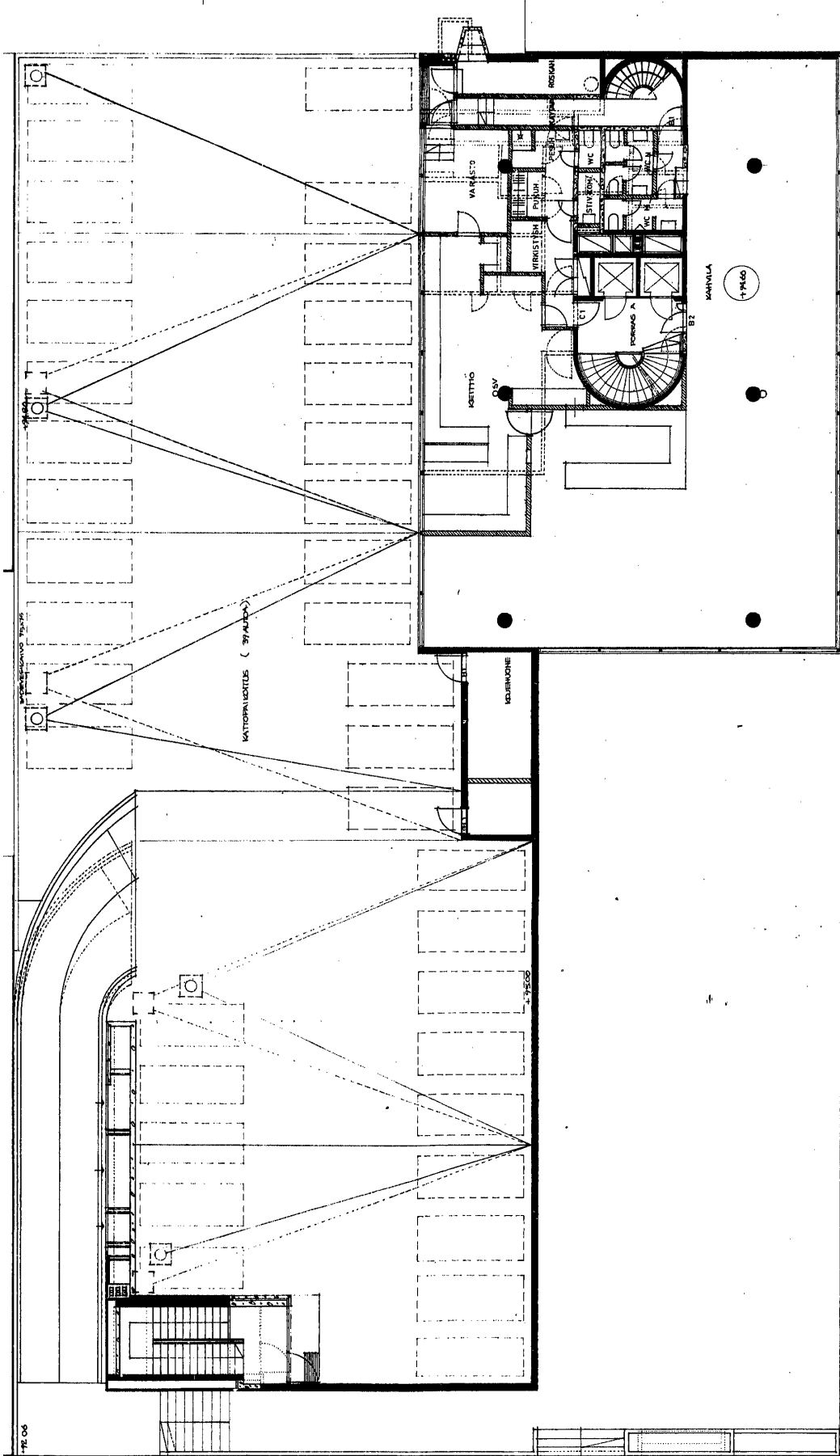
*Pohjapiirustus alakellari, pääpiirustus 15.3.1965  
Kuninkaankatu 24*



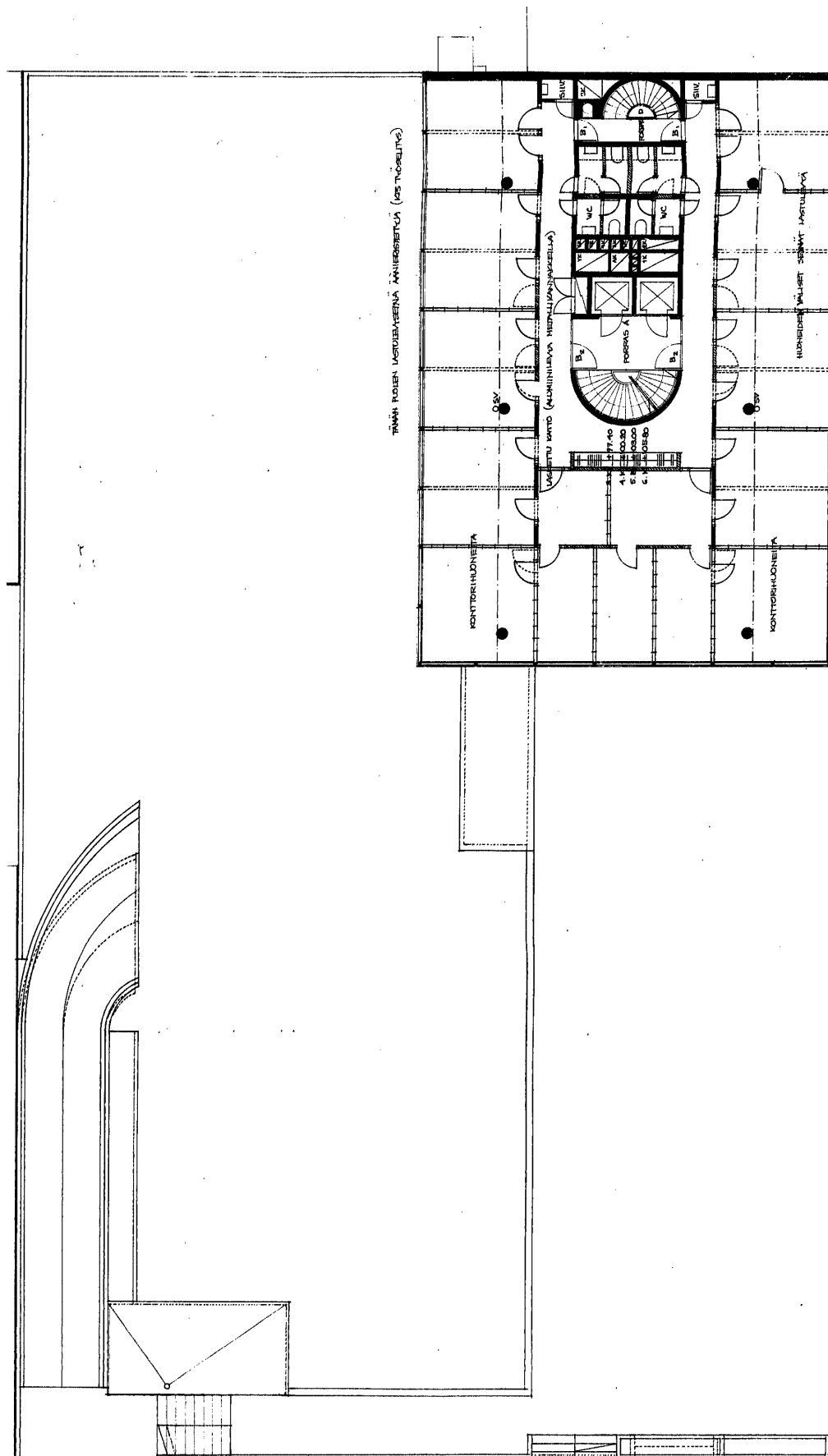
Pohjapiirustus yläkellari, pääpiirustus 15.3.1965  
Kuninkaankatu 24



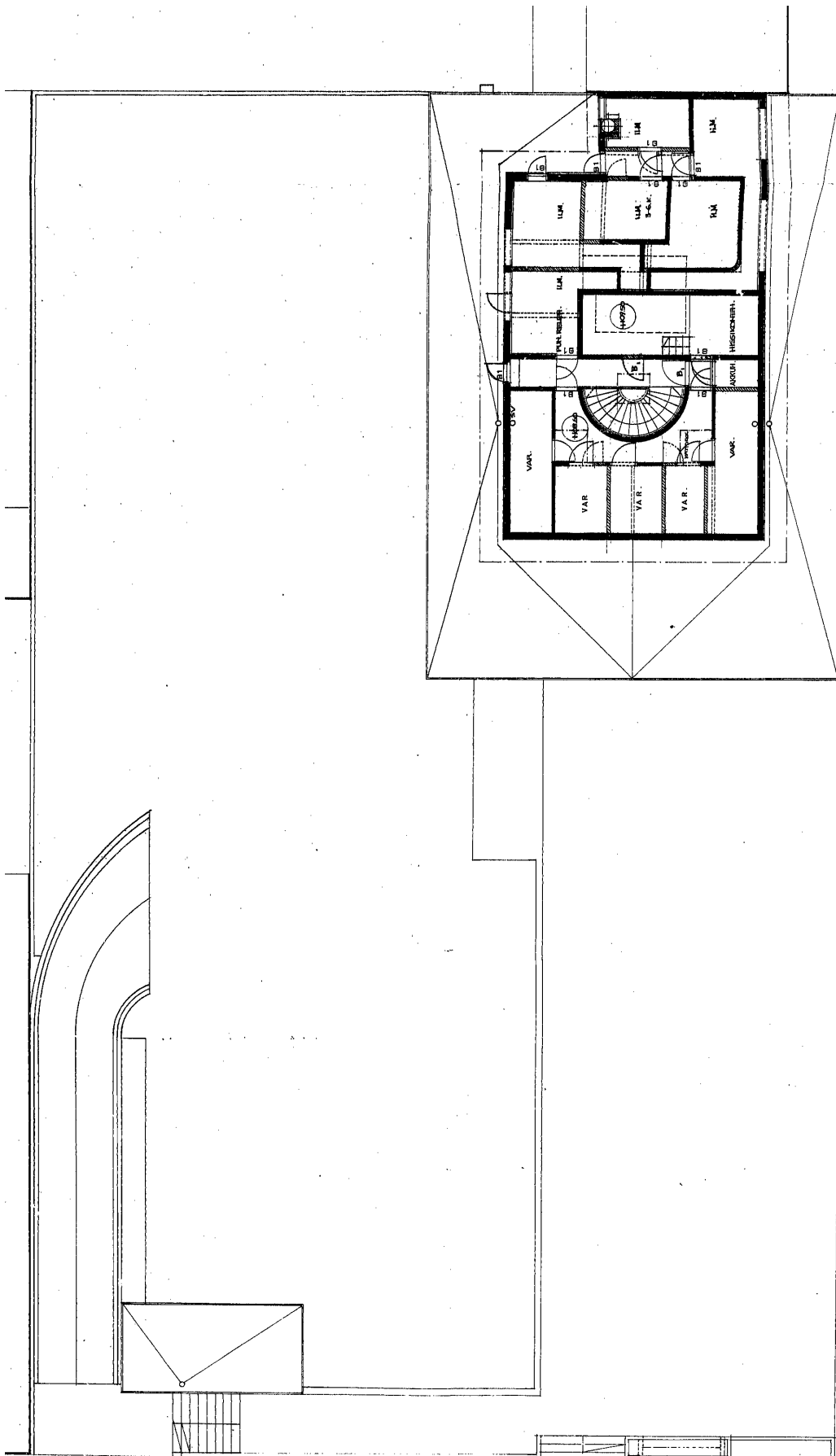
Pohjapiirustus 1.krs, pääpiirustus 15.3.1965  
Kuninkaankatu 24



Pohjapiirustus 2.krs, pääpiirustus 15.3.1965  
Kuninkaankatu 24

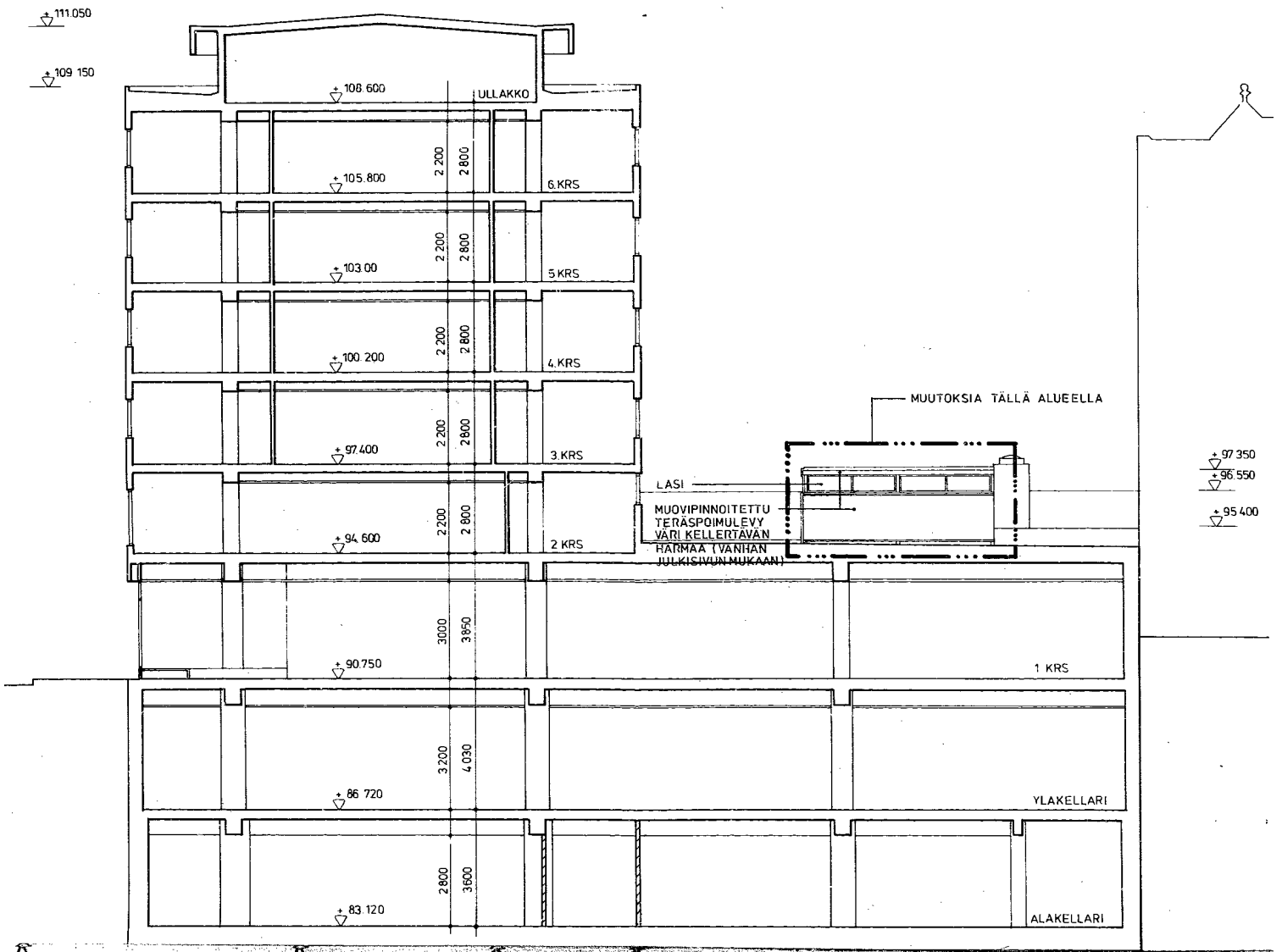


Pohjapiirustus 3.-6.krs, pääpiirustus 15.3.1965  
Kuninkaankatu 24

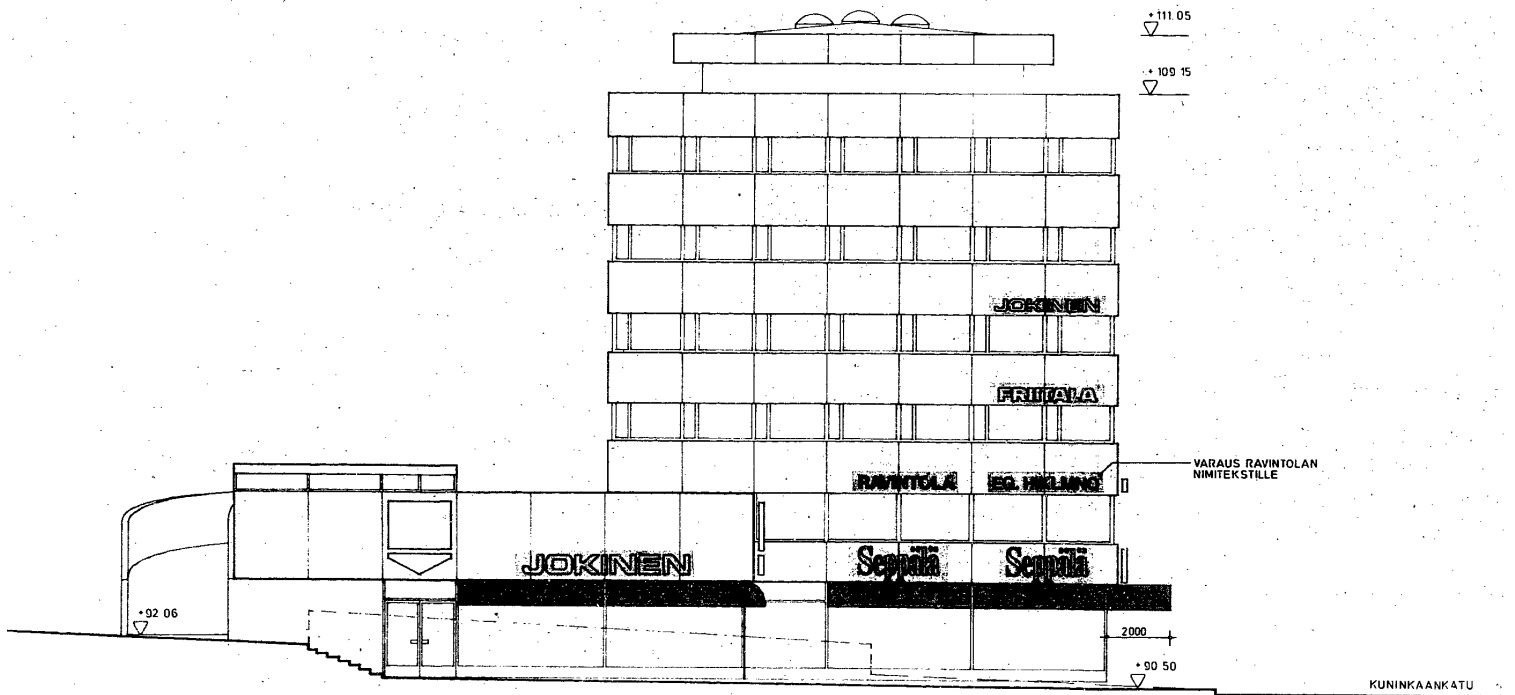


Pohjapiirustus ullakko, pääpiirustus 15.3.1965  
Kuninkaankatu 24

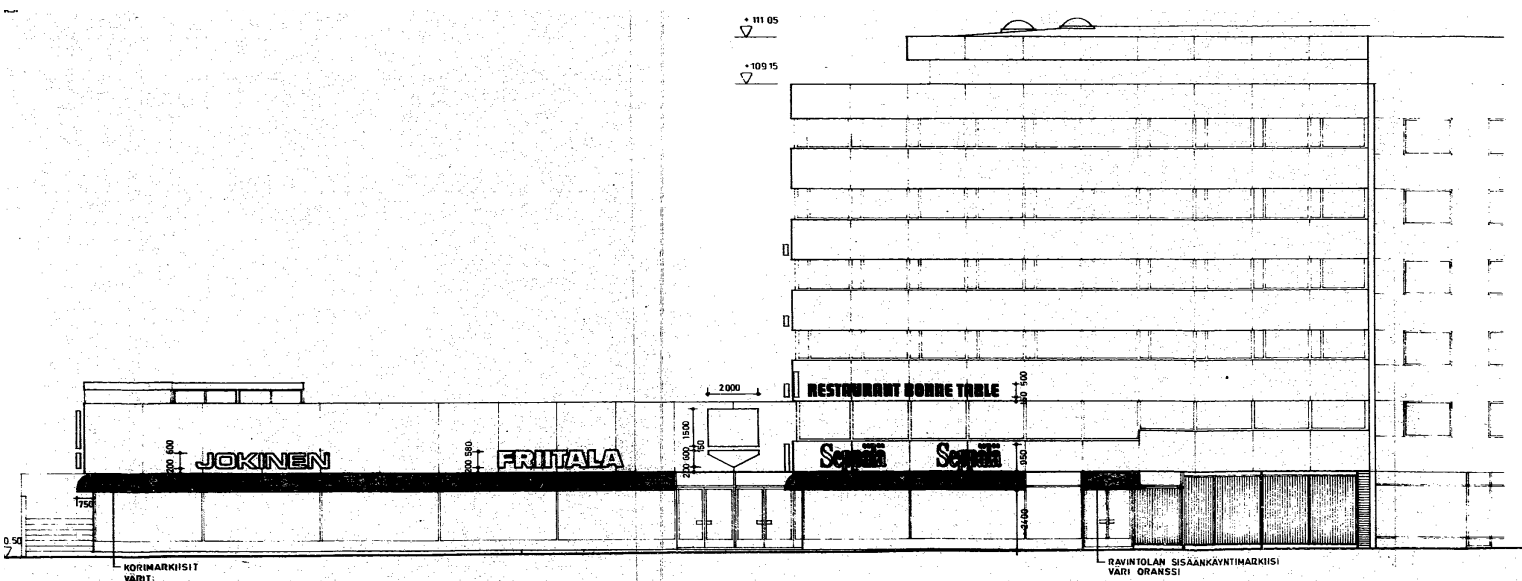




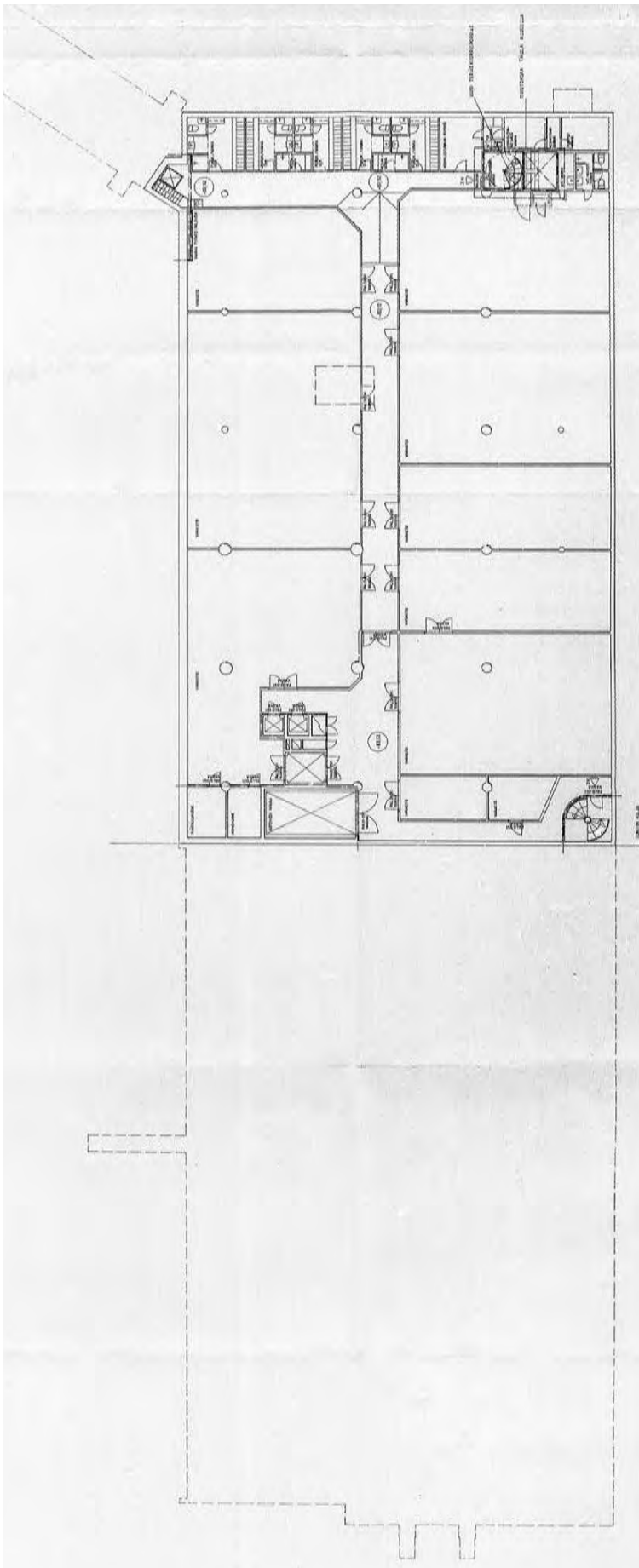
Leikkaus A-A, muutoskuva 2.7.1981  
Kuninkaankatu 24



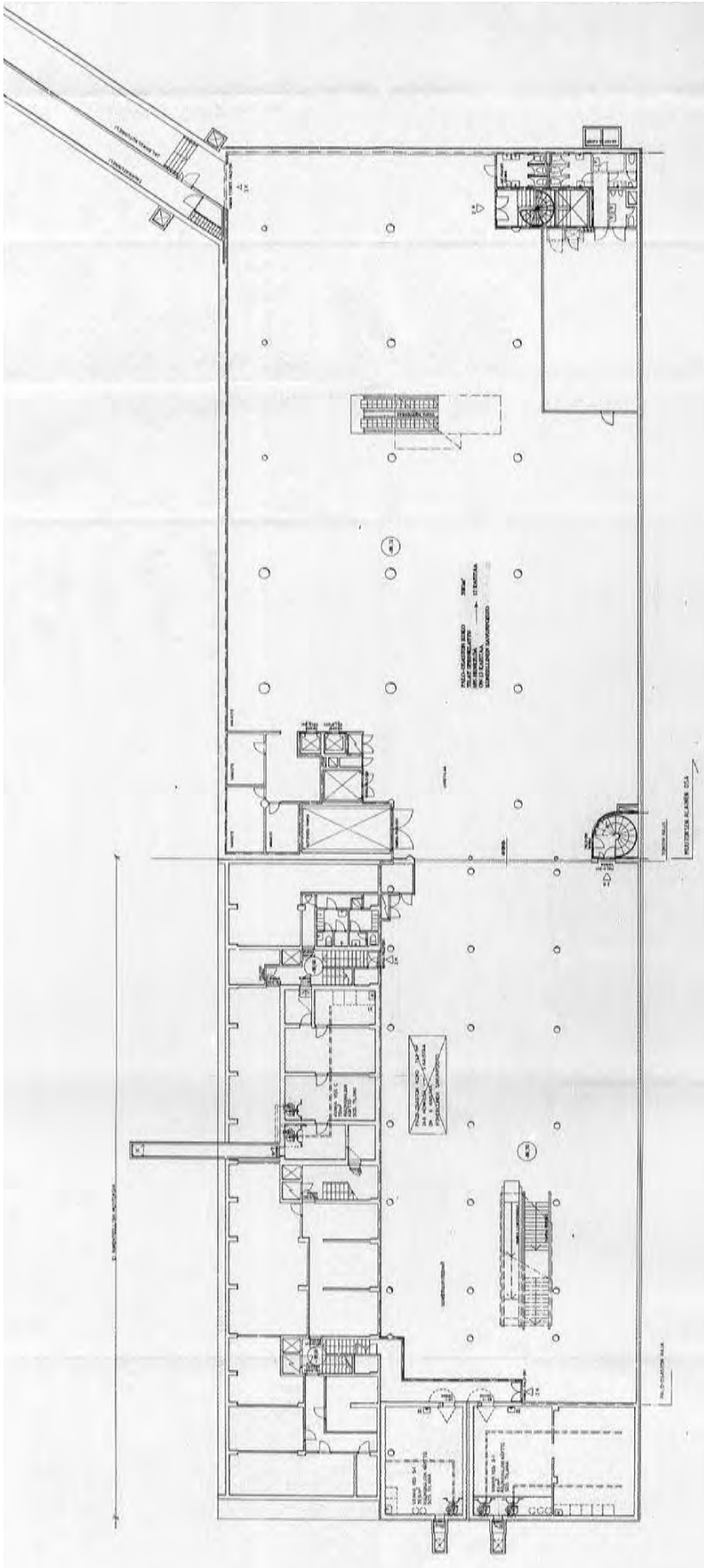
Julkisivu Kauppakadulle, muutospirustus 29.10.1981 (mainosvalot ja markiisit)  
Kuninkaankatu 24



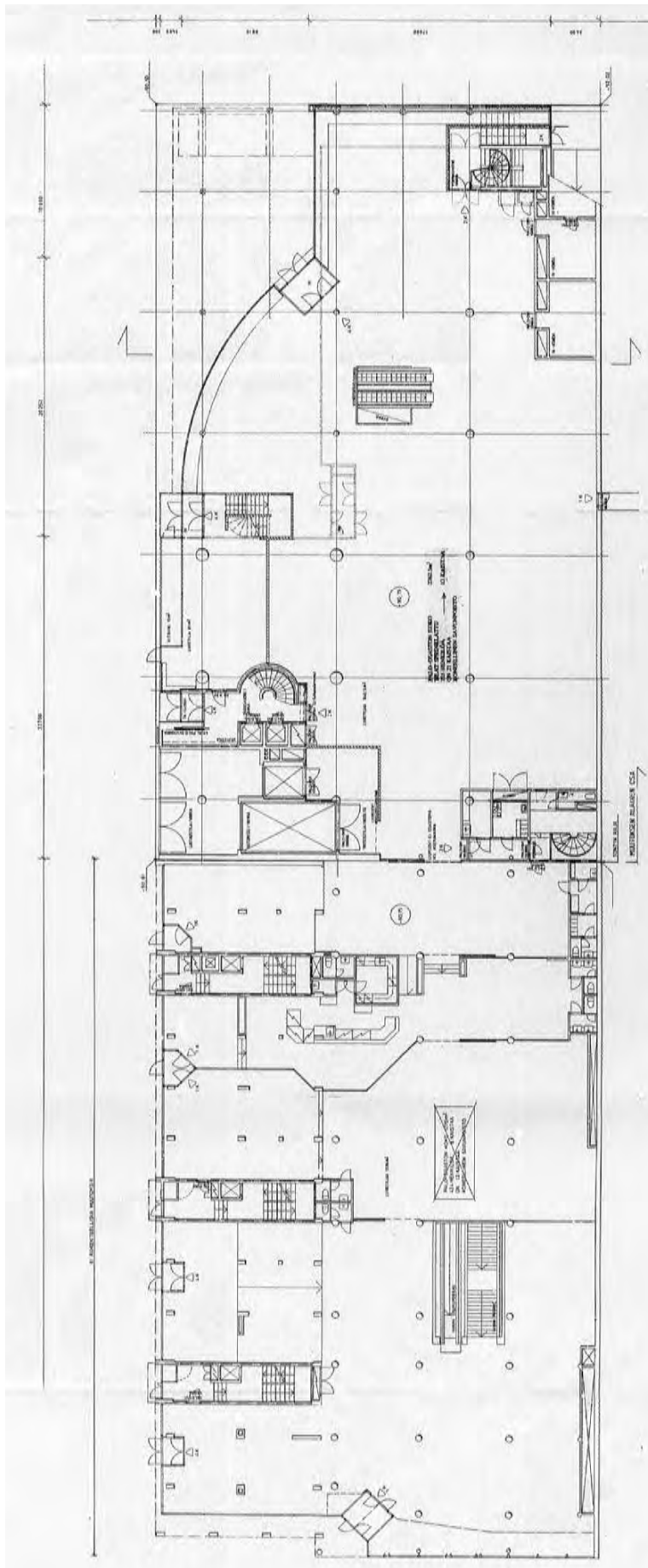
Julkisivu Kuninkaankadulle, muutos 29.10.1982  
Kuninkaankatu 24



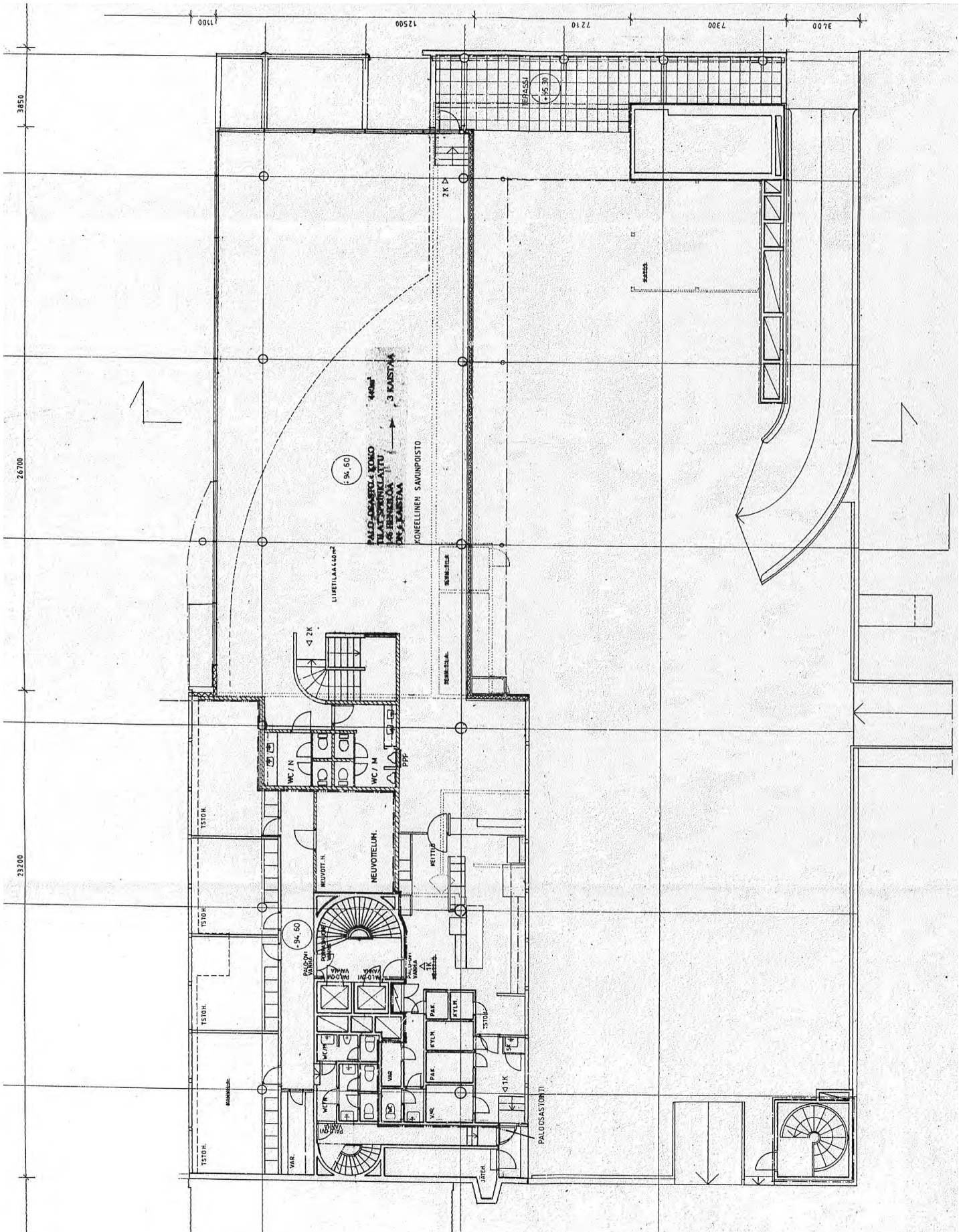
*Pohjapiirustus alakellari, laajennus/muutos 19.3.1992  
Kuninkaankatu 24*



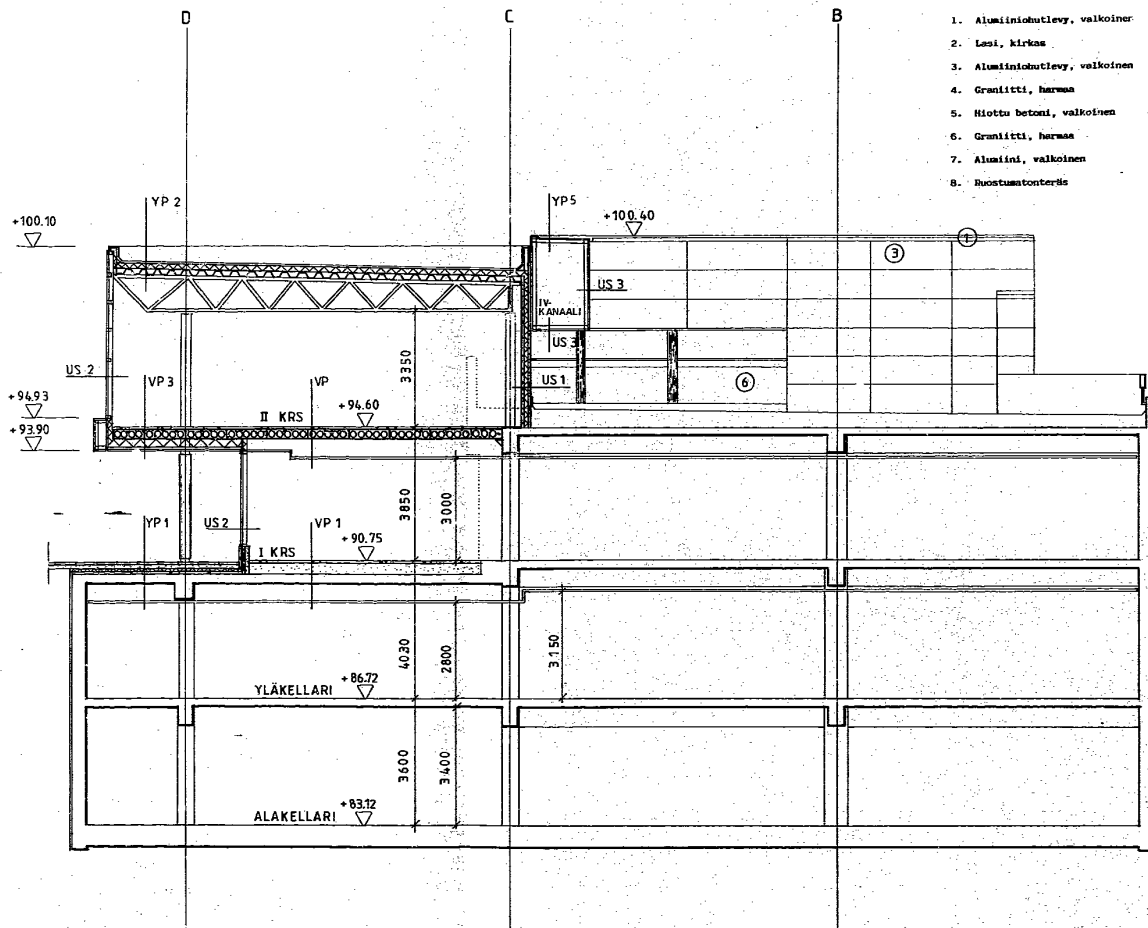
*Pohjapiirustus yläkellari, laajennus/muutos 19.3.1992  
Kuninkaankatu 24*



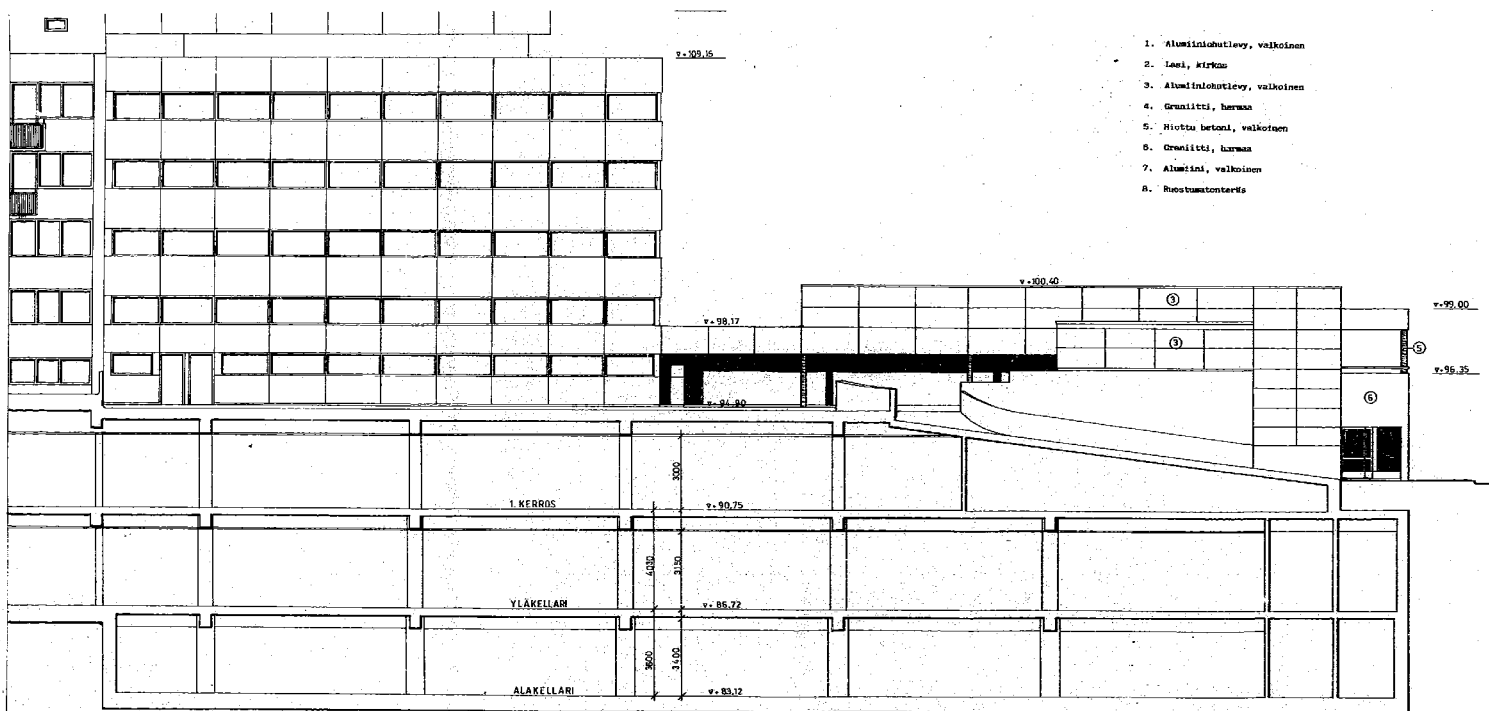
Pohjapiirustus 1.krs, laajennus/muutos 19.3.1992  
Kuninkaankatu 24



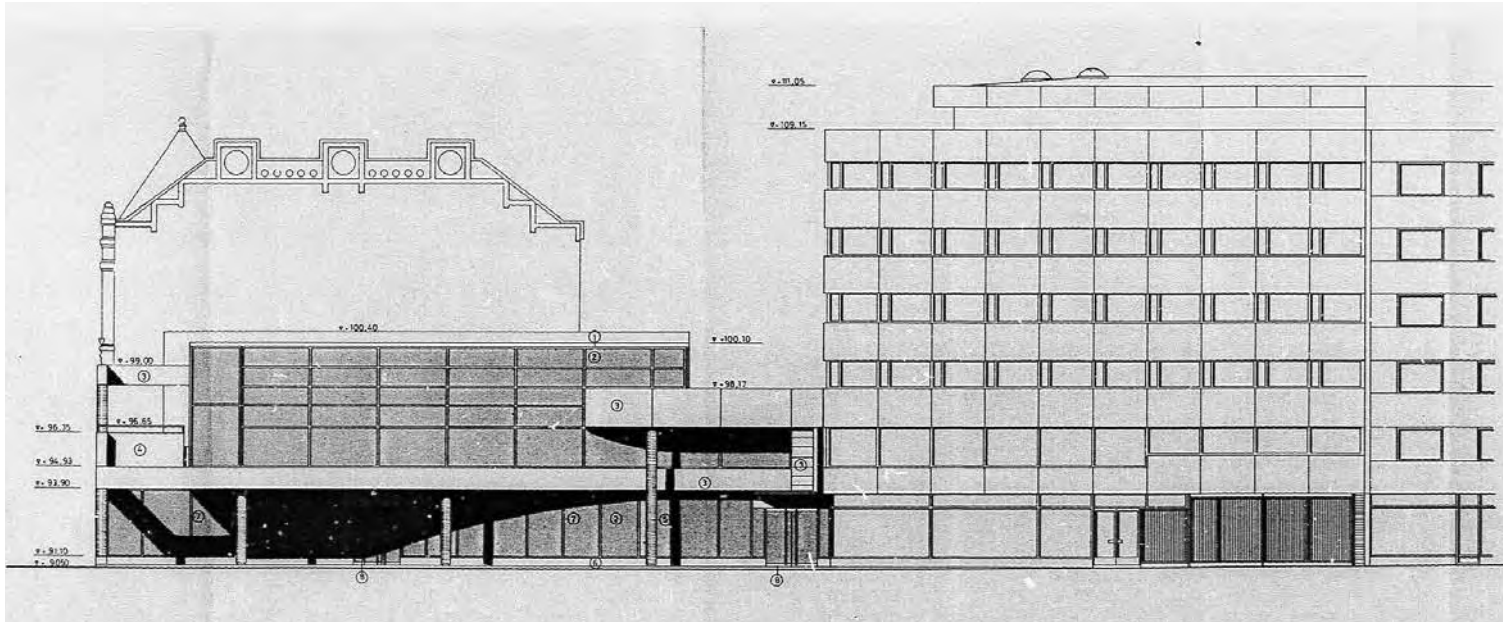
Pohjapiirustus 2.krs, laajennus/muutos 19.3.1992  
Kuninkaankatu 24



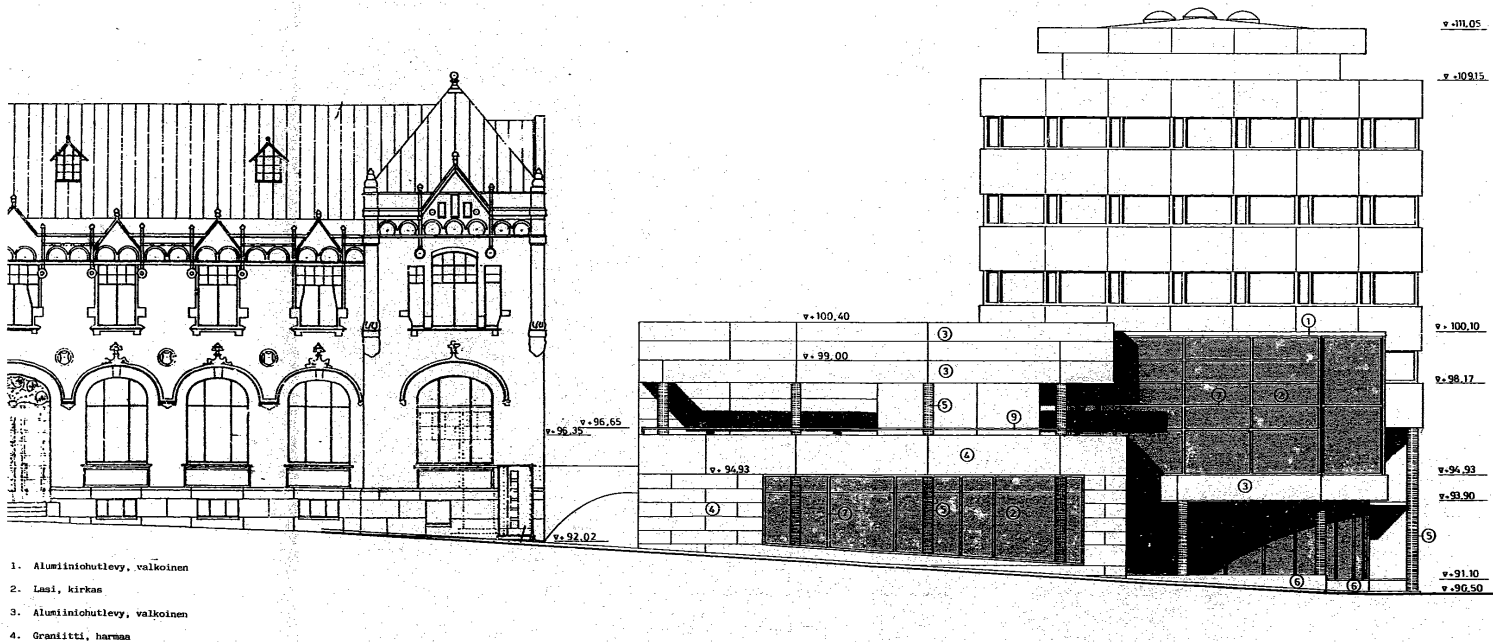
Poikittaisleikkaus, laajennus/muutos 19.3.1992  
Kuninkaankatu 24



Pituusleikkaus, pihajulkisivu, laajennus/muutos 19.3.1992  
Kuninkaankatu 24

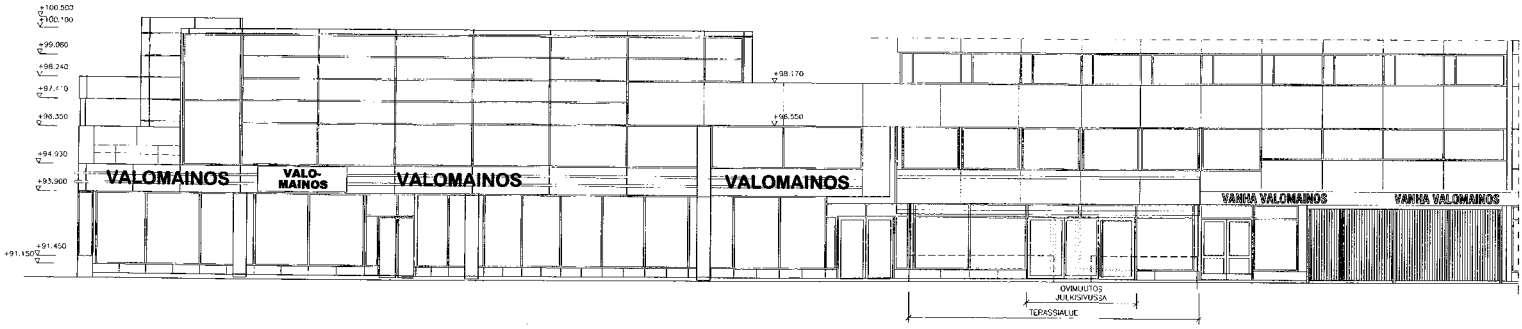


Julkisivu Kuninkaankadulle, laajennus/muutos 19.3.1992  
Kuninkaankatu 24

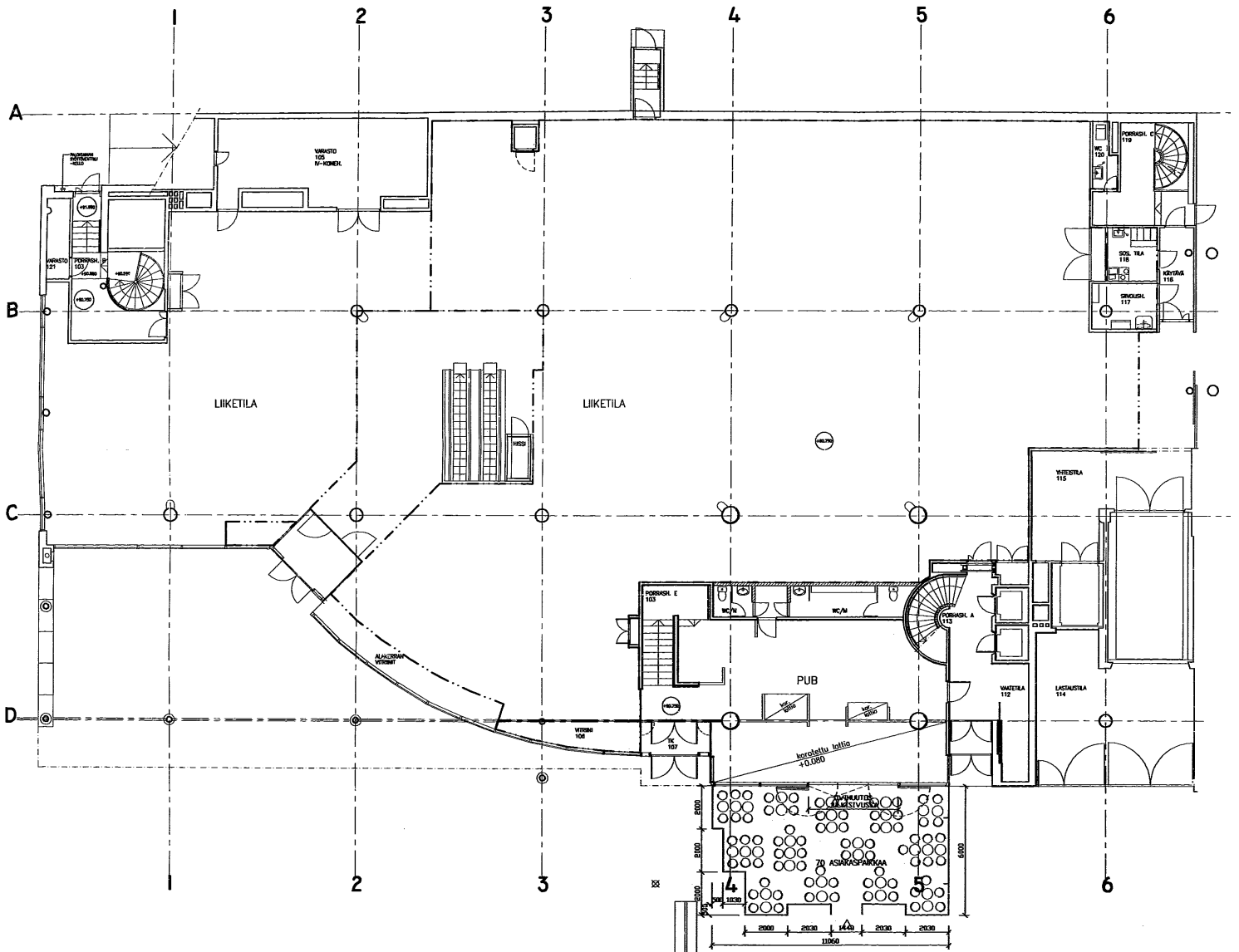


Julkisivu Kauppakadulle, laajennus/muutos 19.3.1992  
Kuninkaankatu 24





Julkisivu Kuninkaankadulle, muutos 9.1.2001  
Kuninkaankatu 24



Pohjapiirustus 1.krs, muutos 9.1.2001  
Kuninkaankatu 24