

Tampereen Vapaakirkko Puutarhakatu 17

tontti II-13-4

Rakennushistoriallinen inventointi

9.10.2013

Kaavamuutos no 8418

ID- numero 773 470

Erkki Karvala

arkkitehti SAFA

FISE ARK AA

ark 809 yks 264

ennu oy

Näsilinnankatu 22 B 14

33210 Tampere

erkki.karvala@gmail.com

+358 400 625263



Saatteeksi

Puutarhakatu 17 tontin ja kiinteistöjen rakentumishistoria voidaan johtaa Tampereen perustamisen ajoille. Tampereen Vapaakirkkoseurakunnan hallinnassa tontti on ollut noin 130 vuotta tuosta yli 230 vuoden ajanjaksosta. Kaupunki ympärillä on vuosikymmenten aikana muuttunut, niin myös rakennukset tontilla. Nykyinen kirkko on seurakunnan kolmas. Muutostarvetta on siihenkin ollut vuosien aikana. On tarvittu lisää tilaa, toiminnallisia muutoksia ja on syntynyt kokonaan uusia käyttötarpeita. Rakennusten ulkoasu on säilynyt pääpiirteissään ennallaan.

Rakennushistoriallisen selvityksen tarve on noussut erityisesti pohdittaessa senioriasuntojen rakentamismahdollisuuksia tontille keskustan palvelujen äärelle. Tarve ei ole yhtäkin. Jo 60-luvulla tehtiin suunnitelmia vanhusten asunnoista tontille ja tonttiin liittyen. Kaavoitusanomus jätettiin ensimmäisen kerran jo 90-luvulla ja nyt uudelleen.

Toteutuneiden rakennushankkeiden lisäksi tarkastellaan lyhyesti myös joitakin toteutumattomia hankkeita, joilla voidaan katsoa olevan juuria tämän hetken ajatuksiin. Ne myös osaltaan antavan kuvan ajan tarpeista ja yhteisön päätöksenteosta muuttuvissa tilanteissa.

Sisällysluettelo

otsikot

Saatteeksi

Kohteen perustiedot

Tontin ja rakennusten historiallisia vaiheita
1800-luku, korttelin muotoutuminen

Hildénin rukoushuoneitten aika

Vanhasta luopuminen – uuden rakentaminen alkaa

Nykyistä kirkkorakennusta edeltäviä vaiheita

Bertel Strömmer vapaiden seurakuntien kirkkoarkkitehtina

Suunnittelu ja rakentaminen käynnistyy
Peruskiven muuraus
Lähes valmis kirkko

Rakennuslupapiirustukset 2.3.1953
Kirkko-osa ja liikesiipi
Kuvia valmistuneesta kirkosta ulkoa ja sisältä 50-luvulta
Alkuperäisiä rakennuslupapiirustuksia
Kuoriosan muutos 60-luvun alussa

Toteutumattomia suunnitelmia 60-luvulta

Muutoksia liiketiloissa

Kiinteistön peruskorjauksia ja laajennus 1979-2011

Uudistetut tilat v. 2011

Valokuvia syksyllä 2013
Ulkoa
katunäkymiä ja pihalta
Sisältä
Kirkkosali- ja parvikerros
Hildén-sali
1. krs
kellari

Lopuksi

Lähteet

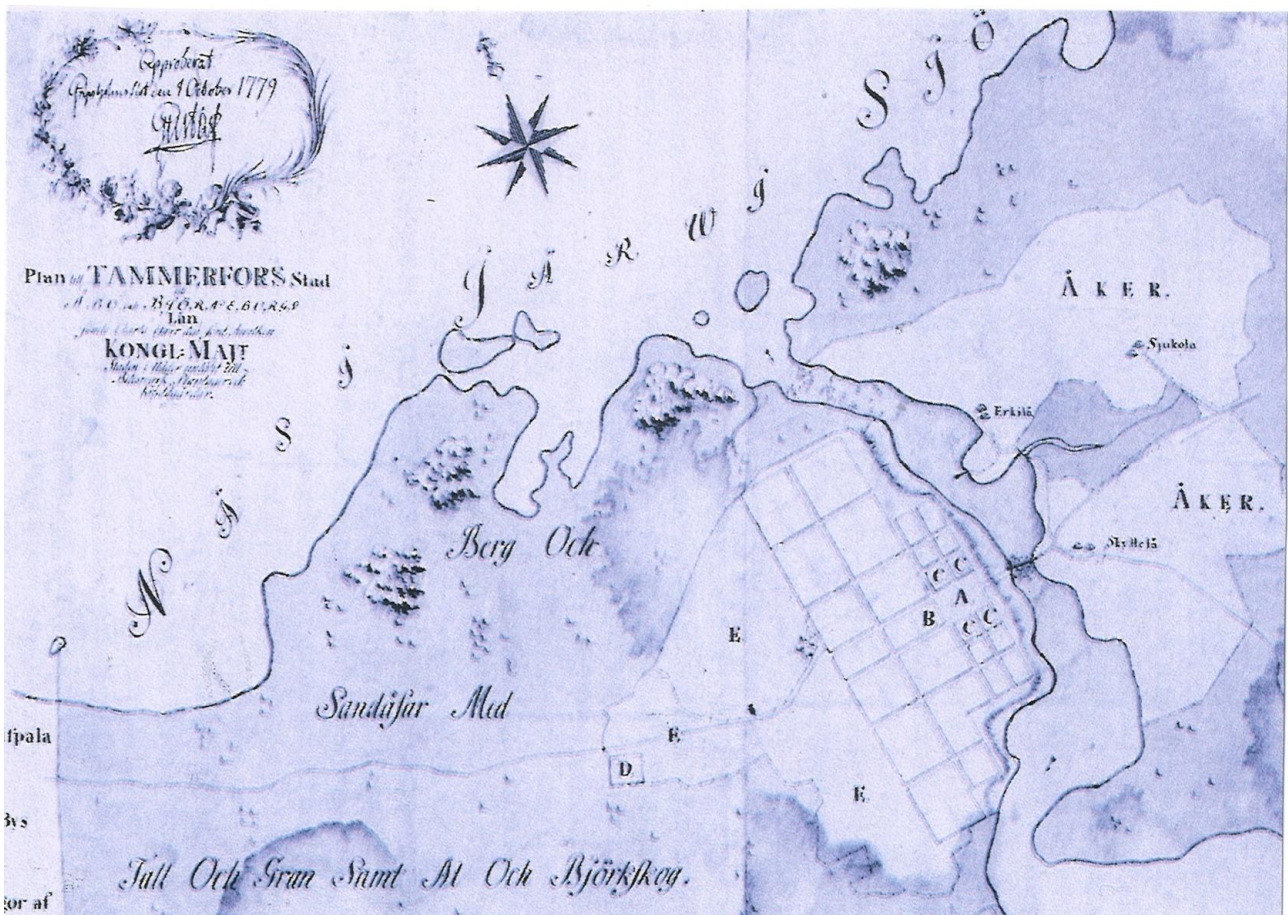
Kohteen perustiedot

Selvityksen kohteena on tontti rakennuksineen osoitteessa Puutarhakatu 17, tontti II-13-4. Tontilla on voimassa tonttijako nro 1580, joka on hyväksytty 5.11.1957 sekä tonttien numeroinnin uudistanut tonttijako nro 4093, joka vahvistettiin 7.3.1977.

Tontilla sijaitsee vuonna 1954 rakennettu Tampereen Vapaakirkkoseurakunnan kirkkorakennus, seurakuntatiloja sekä kaksikerroksinen liikeosa Puutarhakadulla. Tontin nykyinen asemakaavan mukainen rakennusoikeus on n. 4595 kem2.

Tontin ja rakennusten historiallisia vaiheita 1800-luku, korttelin muotoutuminen

Tampereen kaupungin perustuskirjaan 1.10.1779 on liitetty kuninkaan allekirjoituksellaan vahvistama asemakaava. Tarkastelun kohteena oleva tontti sisältyy kartta-alueen länsireunan kortteliin. Korttelialue loppuu asukkaiden kasvimaaksi varattuun maa-alueeseen. Asemakaavaan sisältyi 55 asuintonttia, joista ensimmäisen tonttijaon yhteydessä muodostettiin 92 tonttia.



Peruskirjaan 1.10.1779 liitetty kuninkaan vahvistama asemakaava.

A = tori

B = raatihuoneen tontti

C = kirkkotontteja eri uskontokuntia varten

D = hautausmaa

E = asukkaiden kasvimaaksi sopivaa maata

Korttelin ensimmäisten omistajien luettelossa on Kauppiaskadun (nykyinen Kauppakatu) puoleisen keskimmäisen tontin omistajaksi merkitty kauppias Gustaf Lundahl v. 1782. Kauppaneuvos Lundahl omisti myöhemmin pääosan korttelista Kuninkaankadun reunaa lukuun ottamatta. Tonttien numerot tonttiluettelossa ovat 75 (nykyinen Vapaakirkkoseurakunnan tontti), 76, 80 ja 81. Niiden pinta-ala on yhteensä 8300 m².

67 porvari Riktman -83/-84		46 satulaseppä Selander -83/-84		23 kauppias v. Pfaler -78/-82		9 inspehtori Lagerbaum -/-84									
68 räätäli Lundholm -82/-85		47 satulaseppä Idström -80/-81		24 suutari Dahl -/-83		10 kapakoitsija Collan -77/-83									
69 räätäli Rikalin -83/-84		48 seppä Hagelberg -78/-83		25		11 muurari-mestari Busk -/-82									
70		49 muurari-mestari Juvenius -/-81		26 porvari Immalin -83/-84		12 kauppias Hindhär -83/-84									
POHJOINEN				POIKKIKATU											
LÄNTINEN PITKÄKATU	71 suutari Sälin -82/-82		50		27 seppä Färm -/-83		13 puutarhuri Eklander -85/-85								
	72 suutari Techtolin -81/-82		51		28 rakennusmestari Ahl -86/-85		14 puutarhuri Holm -82/-85								
	73		52 pellava-kankuri Ahlberg -83/-85		29 kapakoitsija Tollet -83/-85		15								
	74 pellava-kankuri Ohlström -81/-82		53 teurastaja Idman -81/-83		30 rakennusmestari Tennberg -/-81		16 porvari Westerlund -/-85								
LÄNTISEN PITKÄNKADUN POIKKIKATU				eli PUUTARHANKATU											
80 komissario Kellroos -/-82		75		33 vänrikki kapakoits. v. Schantz -78/-83		31 kapteeni kauppias Carlqvist -/-82		17 turkkuri Stenroos -81/-82							
81 kauppias Granberg -81/-82		76 kauppias Lundahl -82/-82		34 kauppias Lindberg -84/-82		32 kauppias Gadd -83/-81		18 kauppias Lindqvist -81/-83							
82 kesti-kievari Lindberg -/-83		77 nimismies kauppias Ahlman		56 nimismies kauppias Ahlman		45 kultaseppä Wahlstedt -77/-82		Raati-huoneen tontti							
KAUPPIAS-				KATU											
83 ruoka-kauppias Rönholm -81/-83		78 kupari-seppä Sellström -84/-84		57 kapa-koitsija Fonten -78/-84		37		35		19		Kirkko-tontti		Kirkko-tontti	
84 kaupungin-palv., ajuri Grönlund -/-82		79		58 kirves-mies Olonius -84/-84		38		36 lasi-mestari Söderström -81/-83		20 posti-mestari Allén -/-83		Kirkko-tontti		Kirkko-tontti	
RAATIHUONEEN				POIKKIKATU											
85 ajuri Rundell -/-82		59 maalari Martin -83/-83		39 puuseppä Dahlman		21 kirjansitoja Fagerström		8		4		Kirkko-tontti		Kirkko-tontti	
(ETELÄINEN)				POIKKIKATU											
80 komissario Kellroos -/-82		75		34 muurari-mestari Kamberg -84/-83		55 porvari Arvolander -82/-83		6 ruoka-kaupp. Sundell -84/-84		2 inspehtori Lagerbaum -/-84		Kirkko-tontti		Kirkko-tontti	
81 kauppias Granberg -81/-82		76 kauppias Lundahl -82/-82		56 nimismies kauppias Ahlman		57 kapa-koitsija Fonten -78/-84		7 kauppias Gadd -83/-81		3		Kirkko-tontti		Kirkko-tontti	
82 kesti-kievari Lindberg -/-83		77 nimismies kauppias Ahlman		58 nimismies kauppias Ahlman		59 puuseppä Dahlman		8		4		Kirkko-tontti		Kirkko-tontti	
KAUPPIAS-				KATU											
83 ruoka-kauppias Rönholm -81/-83		78 kupari-seppä Sellström -84/-84		57 kapa-koitsija Fonten -78/-84		38		36 lasi-mestari Söderström -81/-83		20 posti-mestari Allén -/-83		Kirkko-tontti		Kirkko-tontti	
84 kaupungin-palv., ajuri Grönlund -/-82		79		58 kirves-mies Olonius -84/-84		39 puuseppä Dahlman		21 kirjansitoja Fagerström		8		Kirkko-tontti		Kirkko-tontti	
RAATIHUONEEN				POIKKIKATU											
85 ajuri Rundell -/-82		59 maalari Martin -83/-83		39 puuseppä Dahlman		21 kirjansitoja Fagerström		8		4		Kirkko-tontti		Kirkko-tontti	
(ETELÄINEN)				POIKKIKATU											

Lundahlin kuoltua v. 1846 liiketoiminta hiljalleen hiipui ja omaisuus hupeni. Lundahlin entinen puotipoika sittemmin Helsingissäkin työskennellyt Carl Josef Hildén osti tontit 75 ja 76 18.3.1855. Hildén oli monessa mukana liikemiehenä ja myös yhteiskunnallisissa tehtävissä. Vaurastui, jos koki vastoinkäymisiäkin.

19.8.1865 syttyi tulipalo mahdollisesti hänen liiteristään. Tuli tuhosi hänen talonsa Kauppakatu 10 tontilla. Tuli levisi parin korttelin leveydeltä kovan tuulen voimasta nykyiseen Satamakatuun saakka. 32 taloa tuhoutui ja 516 ihmistä jäi kodittomiksi.

Hildénin rukoushuoneitten aika

Mahdollisesti monet onnettomuudet johtivat siihen, että Carl Josef Hildén koki uskonnollisen herätyksen kylpylämatkallaan Ruotsin Visbyssä. Vuonna 1884 hän perusti rukoushuoneen omistamalleen tontille Puutarhakatu 17. Tontilla oli tiilirakenteinen 2-kerroksinen makasiini, kooltaan 14x8 m. Rakennus muutettiin rukoushuoneeksi. Hildén kustansi saarnaajaksi vapaakirkollisen teologian maisterin Hj. Braxénin.

Helmikuussa v.1888 tuhoutui tulipalossa kunnallisneuvos Hildénin vuonna 1884 rakennuttama rukoushuone. Uusi rukoushuone saatiin valmiiksi syksyyn mennessä. Rukoushuoneen vihkiäiset pidettiin 16.9.1888. Hildénin kuoltua vuonna 1891 rukoushuone rahastoineen siirtyi seurakunnalle välivaiheiden kautta testamentattuna.

Vuonna 1892 seurakunnan ompeluseura rahoitti ja sai aikaan lisäsiiven, ns. Pikkusalin. Seurakunnan pastori Braxén suunnitteli puhujalavan.

Vuonna 1922 rukoushuoneen sisääkäynti muutettiin sivusta päätyyn ja parvekkeelle johtavien käytävien paikkaa muutettiin.



Kauppias C.J.Hildén syntyi Lempäälässä Kuljun rusthollissa 6.7.1817. Hänen uransa eteni puotipojasta menestyväksi kauppiaksi ja liikemieheksi. Hildén rakennutti v. 1884 rukoushuoneen, jonka tulipalo hävitti helmikuussa v. 1888. Hän rakennutti jo samana kesänä vielä hiukan suuremman rukoushuoneen. Hildén kuoli 26. kesäkuuta 1891 Osaran kartanossa.

C.J.Hildénin vuonna 1888 rakennuttama 2. rukoushuone. Kuvassa on jo mukana ompeluseuran aikaansaama lisäsiipi





Sisänäkymä seurakunnan järjestyksessä toisesta rukoushuoneesta

Seurakuntalaisia kirkon pihamaalla





TAMPEREEN HISTORIA osa 1 sivulla 652 on esitelty Lundahlin puutarhassa sijainnut huvimaja. Myöhemmin sama huvimaja esiintyy Vapaakirkon pihassa otetuissa kuvissa. Vuoden 1934 Suomen Viikkolehti no 48-49 kuvatekstissä kertoo: "...rukoushuoneen tontilla sijaitseva, kuuluisan arkkitehdin C.L.Engelin piirustusten mukaan rakennettu muistomerkki joonialaisine pylväineen keisari Aleksanteri I Tampereella käynnin muistoksi v. 1819. Perimätiedon mukaan kerrotaan keisarin syöneen päivällisen siinä paikassa."



Kuva osoittaa rukoushuoneen ja Lundahlin paviljongin keskinäisen sijoittumisen tontilla. Kuva on otettu v. 1939, valokuvaajana Mauri Pesonen. Kuva on Tampere - Seuran kuva-arkistosta.

Vanhasta luopuminen – uuden rakentaminen alkaa



Kuva on otettu vuonna 1953, valokuvaaja Martta Terävä. Kuva on Tampere –Seuran kuva-arkistosta B.Strömmerin kokoelmista.

Maankaivuutyöt ovat alkaneet. Työ tehtiin käsivoimin. Vanha vapaakirkko sijaitsi hiukan ympäristöään korkeammalla kumpareella. Siitä on osa edelleen nähtävissä kirkon piha-alueella. Rakennuspaikka ja suurin osa pihasta on tasattu Puutarhakadun korkeuteen.

Nykyistä kirkkorakennusta edeltäviä vaiheita

Vuosien aikana tehtiin useita uudisrakennussuunnitelmia kirkon jäädessä liian pieneksi.

1920-luvulla uudisrakennussuunnitelma eteni jo piirustustasolle ja 30-luvulla uudelleen. Muun muassa arkkitehti Olavi Laisaari ja arkkitehti Vilho Kolho tekivät vaihtoehtoisia suunnitelmia. Kolhon suunnitelmissa kirkkosali oli sijoitettu katutasoon ja siihen oli liitettävissä apusalit. Vaihtoehtoina oli mm. kirkon sijoittaminen katuvarteen jolloin asunnot olivat tontin sivuilla ja perällä. Toinen päävaihtoehto käänsi tilanteen päinvastaiseksi jolloin asuinrakennusmassa on Puutarhakadun varrella ja portin kautta mennään sisäpihalle, josta on käynti kirkkoon. Toiminnallisesti suunnitelmat oli varsin uudenaikaisia. Arkkitehtonisesti suunnitelmat edustivat aivan eri aikakautta kuin Strömmerin 10-15 vuotta myöhäisemmät.

Rakentaminen piti alkaa v. 1938, mutta raukesi seuraavana keväänä.

Useista yrityksistä huolimatta vasta vuonna 1949 nykyisen kirkkorakennuksen rakentamiseen johtanut toiminta alkoi. Osaltaan auttoi valtion myöntämä halpakorkoinen laina ja yleensä lainansaantimahdollisuudet. Seurakuntalaiset osallistuivat henkilökohtaisesti kirkon rakentamiseen työllään, lainojen takaamisella ja lahjoituksilla.

Bertel Strömmer vapaiden seurakuntien kirkkoarkkitehtina

Kaupunginarkkitehti Bertel Strömmerillä oli samalla vuosikymmenellä käynnissä kolmen kirkon suunnittelu: Adventtikirkko (valmistui 1951), Vapaakirkko (valmistui 1954) ja Helluntaiseurakunta Saalem - rukoushuone (valmistui 1957).

Kaikki olivat isoja hankkeita kun otetaan lisäksi huomioon sodan läheisyys ja puute lähes kaikesta. Kohteet olisivat mittavia vielä tänäänkin. Talkootyöllä oli merkittävä osuus kirkkojen toteutumisessa.

Arkkitehtuuriltaan kaikkien voidaan katsoa edustavan funktionalismia. Vapaakirkko on ehkä kirkkomaisin. Adventtikirkko on samanhenkinen kirkko-osaltaan, mutta samassa yhteydessä on merkittävä asunto-osa, joka vaikuttaa massoituksellaan. Saalem asettuu tiukasti kulmatontontille suorakulmaisena laatikkona, jonka yläpuolella näkyy osin sisätilan muotoa seuraava kattorakenne.

Adventtikirkko v.1951
Ilomäentie 5



Vapaakirkko v.1954
Puutarhakatu 17



Saalem - rukoushuone v. 1957
Aleksanterinkatu 18



Vapaakirkon suunnittelu ja rakentaminen käynnistyy

Puutarhakatu 17 tontilla sijaitseva yli puolivuosisataa palvellut vanha rukoushuone. Muutos uuteen oli valtava.

Ei ollut helppoa ennakoida millaisia tiloja seurakunta tulisi tarvitsemaan vuosikymmeniä eteenpäin. Seurakunnan keskeiset tilaisuudet olivat kirkkosali painotteisia. Sunnuntain jumalanpalvelus, evankelioimiskokoukset ja myös yleisötilaisuudet useamman kerran viikossa, jopa viikkoja kestävinä, olivat normaalia toimintaa. Tilaisuuksien sisältö painottui saarnoihin sekä kuoron ja puhallinorkesterin esityksiin. Partiotyö, erilaiset kerhot ja pyhäkoulut ja myös muita pienryhmiä oli jo silloin, joita varten tarvittiin kerhotiloja. Ryhmät olivat suuria ja tilatarpeet nykyistä paljon vaatimattomampia kaikissa suhteissa.

Rakentamispäätös on joka tapauksessa ollut rohkea. Rakennustoimikunnan puheenjohtajan oli insinööri Aarne Haapalinna. Kirkon suunnittelijaksi valittiin yliarkkitehti Bertel Strömmer. Hänellä oli yhteys seurakuntaan mm puolisonsa Rose-Mari Strömmerin kautta, joka oli seurakunnan jäsen.

Elli Haapalinnan kertomuksen mukaan hänen miehensä, rakennustoimikunnan puheenjohtaja, kysyi arkkitehdilta suunnittelupalkkion määrää. Siihen arkkitehti totesi, että eiköhän ole paras unohtaa. Vaimoni tuo kuitenkin sen kaiken saman tien seurakuntaan.

Rakennustyö käynnissä. Näkymä lounaasta Ainanlinnan katolta.



Peruskiven muuraus 17.1.1954.

Kuvatekstin mukaan muuraamassa on rva Rose-Mari Strömmer. Hänen vieressään rakennustoimikunnan puheenjohtaja Aarno Haapalinna.

Valokuva Bertel Strömmer, Tampere – Seuran kuva-arkisto



Lähes valmis kirkko

Puutarhakadunpuoleiset sisäänkäynteihin ja kellarin tukimuureihin liittyvät työt ovat vielä kesken.

Puutarhakadun jalkakäytävä osuus on nykyistä huomattavasti leveämpi. Huonekaluliike Häkli on jo auki. Liikesiiven katolla on näkyvissä rakentajien nimet. Näkyvissä ainakin Tähtinen Sola ja Huber.

Valokuvaaja on E.M.Staf, vuosi 1954. Tampere – Seuran arkisto



Rakennuslupapiirustukset 2.3.1953

Kirkko-osa ja liikesiipi

Kirkkosali on pitkäkirkon mallinen, pääty Puutarhakadulle, juhlat portaat kadulta toiseen kerrokseen sijoitettuun kirkkosaliin. Portaat on taitavasti jaettu kahteen osaan: puolet koko kerroksen noususta on ulkona, puolet sisällä tuulikaapissa.

Kirkkotila muodostuu pitkänomaisesta salista ja aulatilojen yläpuolisesta tilavasta parvesta. Saarnapaikka oli sijoitettu korkeaan pyöreään saarnastuoliin vasemmalle. Kuoroa varten kuorissa on syvennys ja sen takana kasteallas. Peruskonsepti on selkeä: seurakunta yleisönä, edessä saarnaaja vasemmalla, kuoro keskellä ja säestyssoittimena harmoni oikealla. Kuoron edessä oli kaareva polvistumispenkki. Siihen liittyi irrotettava ehtoollispöytä.

Kuorin takana ja sivuilla ovat kuorolaisten pukeutumishuone ja sakaristo.

Parvikerroksessa on yleisötilan lisäksi majoitushuone, jota käytettiin mm seurakunnan emännän asuntona.

Ensimmäiseen kerrokseen sijoittuu kaksiosainen seurakuntasali keittiö- ja tarjoilutiloineen, kerhotiloja ja toimistohuone.

Eteläpäädyssä on kolme asuntoa ensisijaisesti seurakunnan työntekijöille mm. pastoreille ja talonmiehelle.

Kellariin ensimmäisessä lupasuunnitelmassa on sijoitettu vain kiinteistön välttämättömät varastot, tekniset tilat ja kattilahuone hiilivarastoineen.

Myöhemmissä rakennusaikaisissa muotokuvissa kirkon kellari on otettu kokonaan auki käyttötiloiksi.

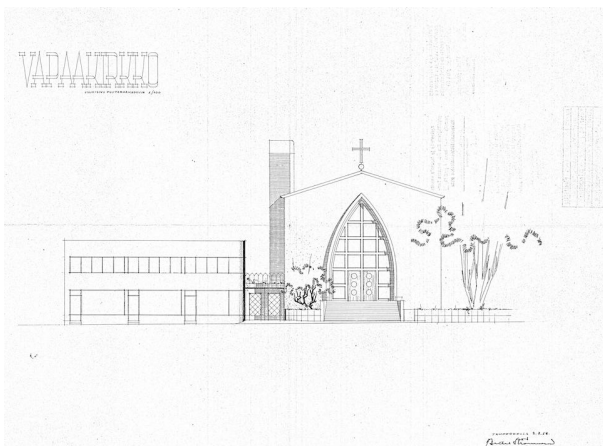
Liikesiiven tilat ovat kolmessa kerroksessa, kellari mukaan luettuna. Tilat oli jaettu kolmeksi erilliseksi liikehuoneistoksi lupakuvissa.

Huonekaluliikkeen tullessa vuokralaiseksi liikehuoneisto muodostettiin yhdeksi liiketilaksi ja sen kellaritilaa laajennettiin pihan alle. Kellarilaajennus yhdisti liikeosan ja kirkon kellarit toisiinsa. Liiketilan kerroksia yhdistää kierreporras. Myöhemmin 2. ja 3. kerroksen välinen porras on purettu.

Rakennusluvassa kirkkosalin kantavana yläpohjarakenteena oli puuristikko tuettuna puupilareilla kiviseiniin. Välipohjat ovat betonikaksoislaatta kuonatäytteellä.

Rakennusaikana kantava yläpohjarakenne muuttui teräsbetonipilari-palkki kehärakenteeksi. Julkisivut eivät muuttuneet merkittävästi työn aikana muilta kuin liikesiiven pihajulkisivun osalta liikehuoneistojen kolmijaon muuttuessa yhdeksi liiketilaksi. Julkisivu seurasi funktionaalisesti pohjaratkaisua. Kellarimuutokset vaikuttivat luonnollisesti osaltaan maaston muotoiluun länsisivulla.

Syksyllä 1954 seurakunnan uusi, kolmas kirkkorakennus valmistui ja vihittiin käyttöön.



Kuvia valmistuneesta kirkosta ulkoa ja sisältä 50-luvulta

Valokuvaaja Onni Terävä, vuodelta 1955, Tampere – Seuran kuva-arkisto



Juhlakokous todennäköisesti v. 1955. Valokuvaaja Onni Terävä.



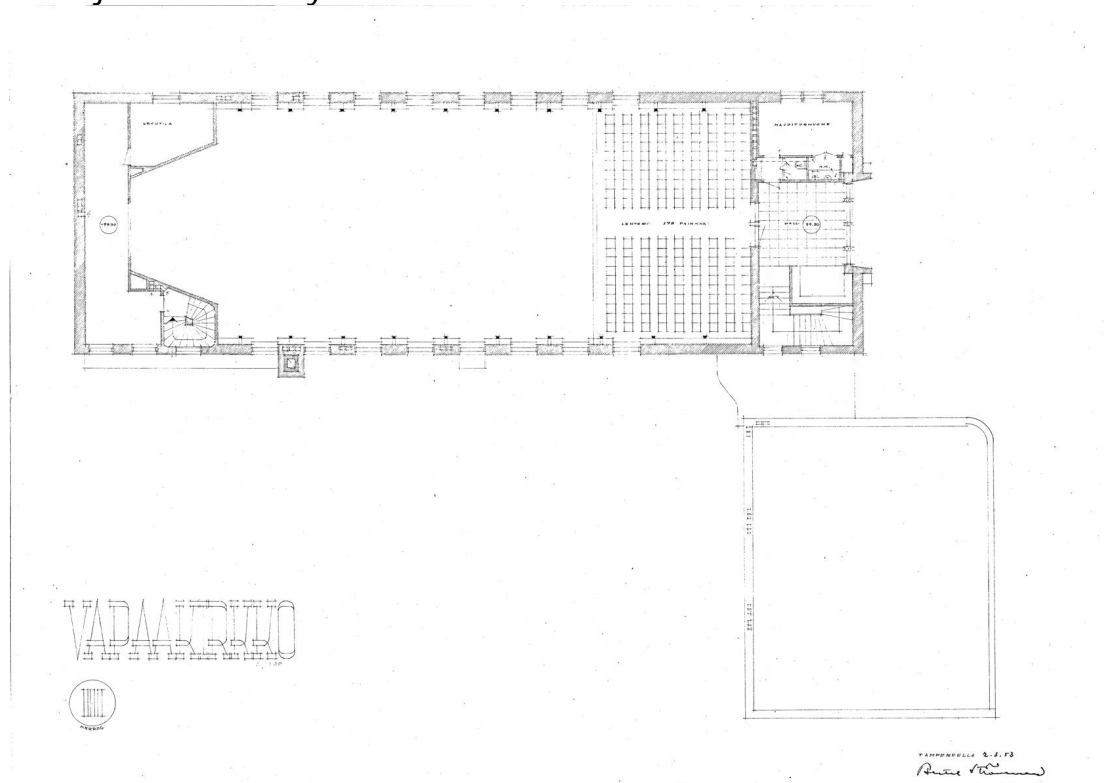
Seurakuntakuoro vuonna 1955. Valokuvaaja Onni Terävä

Alla näkymä kuoriosaan, vasemmalla "saarnaspönttö". Kuvaaja ja ajankohta tuntematon. Kuvasajankohta todennäköisesti aivan pian valmistumisen jälkeen ennen vuotta 1962.



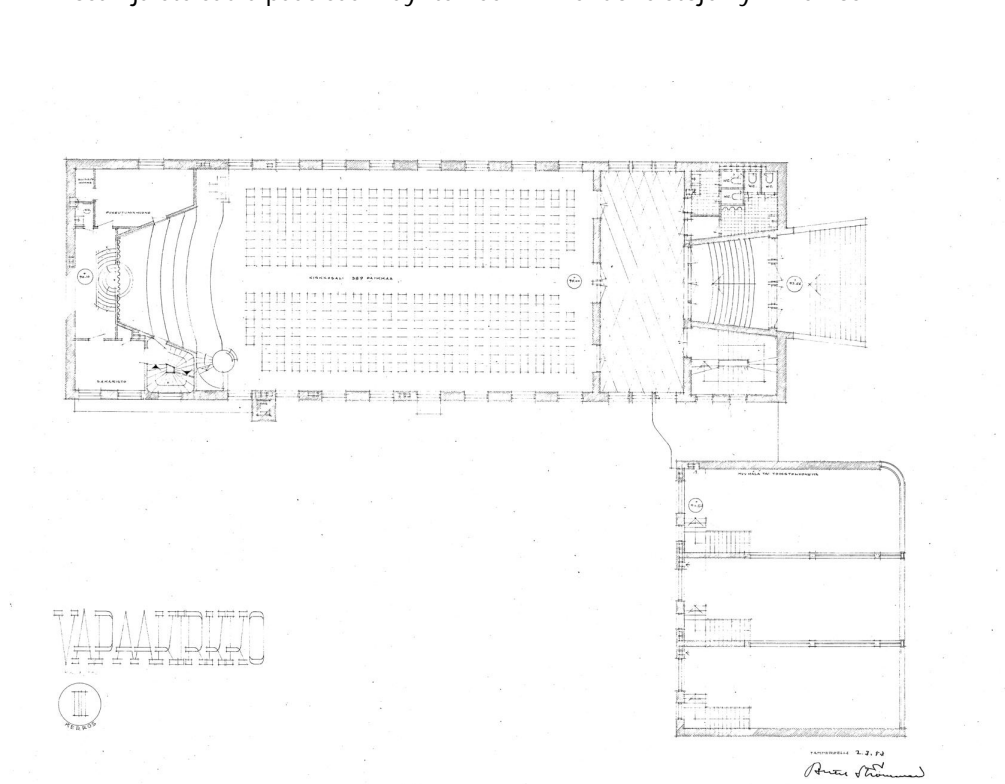
Alkuperäisiä rakennuslupapiirustuksia

Parvi ja kirkkosalin yläosa



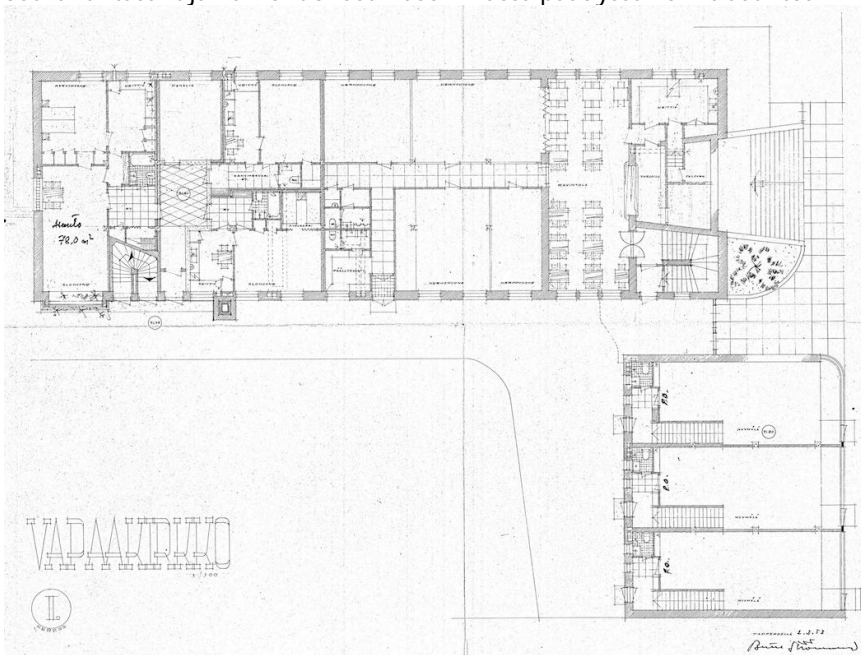
2.kerros, kirkkosali

Kirkkosali ja eteisaula pääsisäänkäynteineen. Liikehuoneistojen ylin kerros.



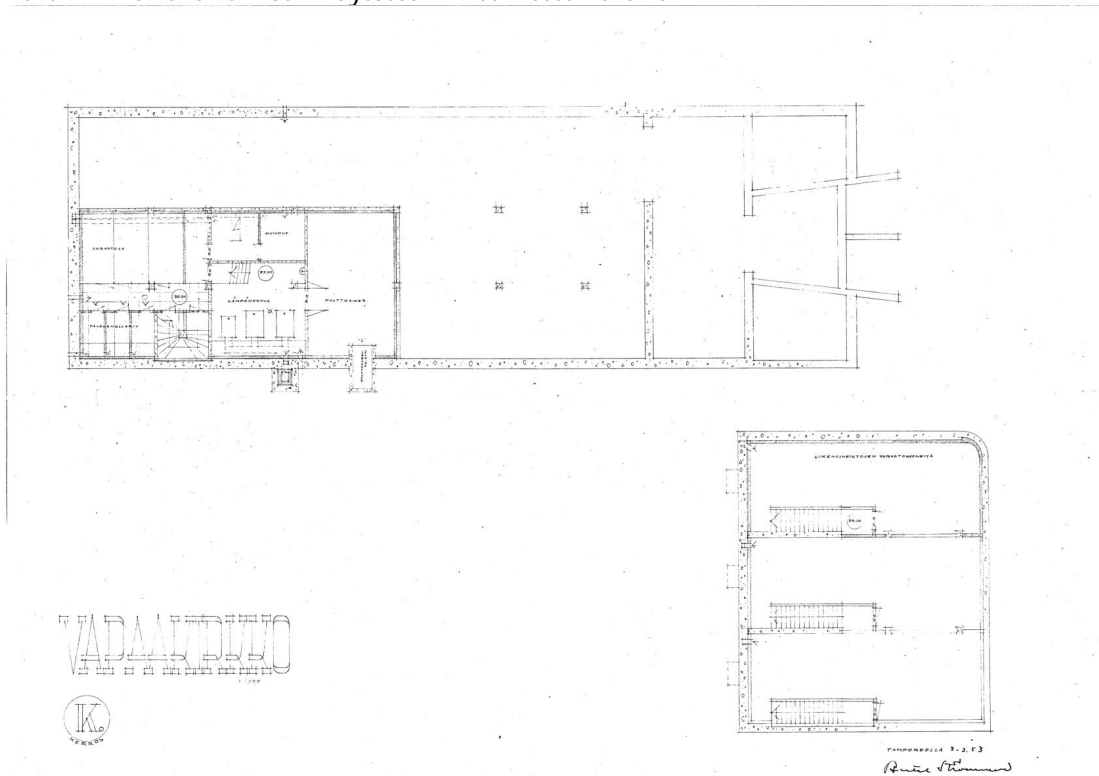
1.kerros

Liikesiipi jaettuna kolmeen erilliseen kolmikerrokseen liiketilaan.
Seurakuntasalit ja kerhohuoneet. Vasemmassa päädyssä kolme asuntoa.



Kellari

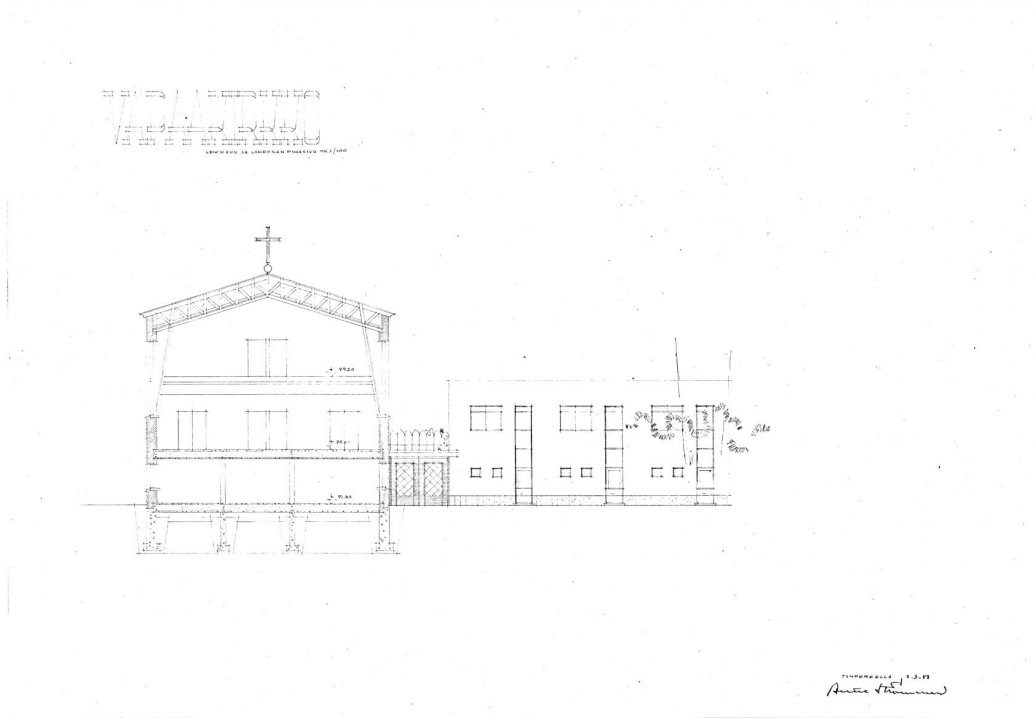
Kellari kirkon alla vain osin käytössä. Liikesiivessä kellarit.



Alkuperäissuunnitelman leikkaus.

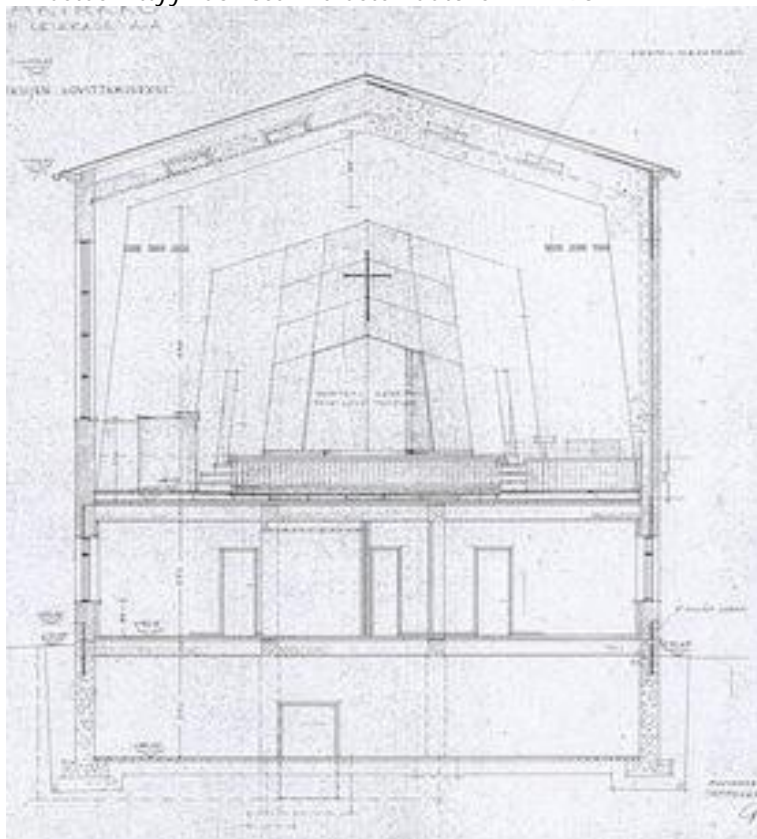
Kirkkosalin katto ja kantavat rakenteet ovat vielä puuta. Ne muutettiin rakennusaikana betonirakenteiksi (kso leikkaus, seuraava sivu).

Liikeseiiven pihanpuolen julkisivu myös muuttui työn aikana seuraten myöhempää tilajakoa.



Leikkaus kirkkosalin kohdalta

piirustuksessa on rakennusvaiheessa muutetut toteutetut rakenneratkaisut. Puu on vaihtunut betoniksi. Piirustus liittyy kuoriosan kalustemuutoksiin v. 1962.



Kuoriosan muutos 60-luvun alussa

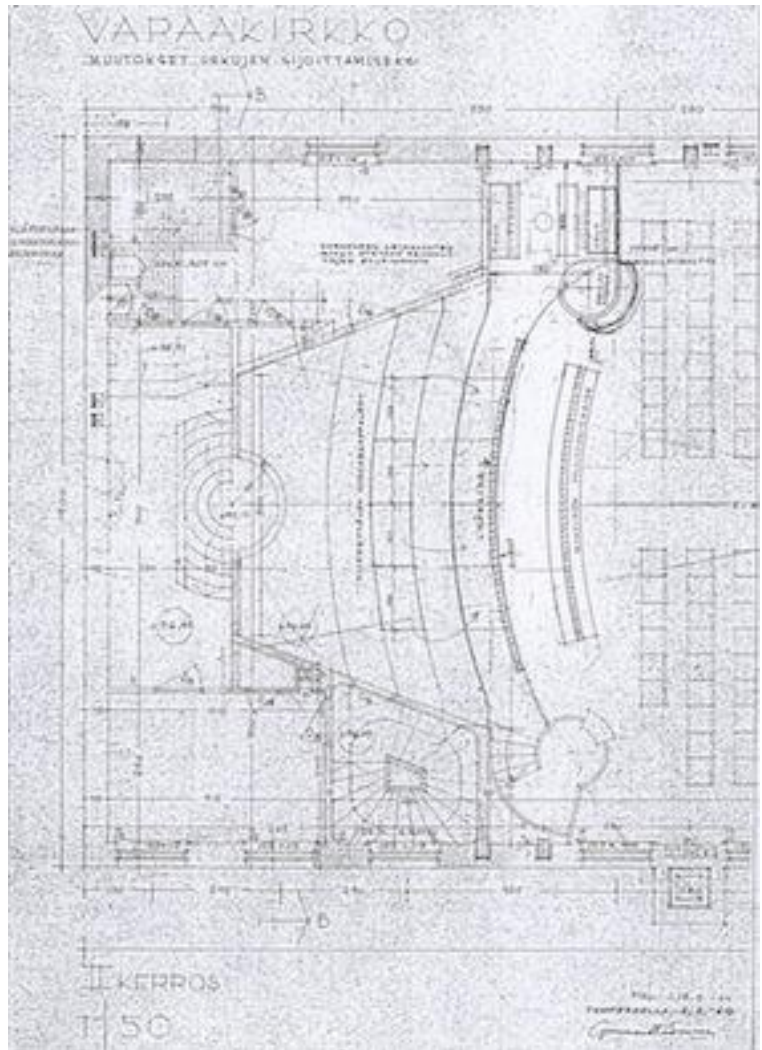
Samalta vuodelta 1962 on arkkitehti Gunnar Strömmerin suunnitelmia kirkon kuoriosan uudistamiseksi.

Alkuperäinen ratkaisu ei tyydyttänyt käyttäjiä. Kuorolava oli käytännössä liian ahdas. Kapeneva, syvä kuorosyvennys oli akustiikaltaan hankala kuorojen ja soittajien kannalta. Kun sen lisäksi kirkkosalin katto oli betonivillalevyä (Toja-levyt) ja erittäin vaimentava, tila ei ollut parhaimmillaan akustisen laulun ja musiikin esittämisessä.

Kuorolavan levittäminen kirkkosaliin päin mahdollisti kuoron siirtymisen kuorosyvennyksestä osin kuulijoihin päin paransi hiukan tilannetta. Se ei kuitenkaan poistanut täysin akustisia ongelmia.

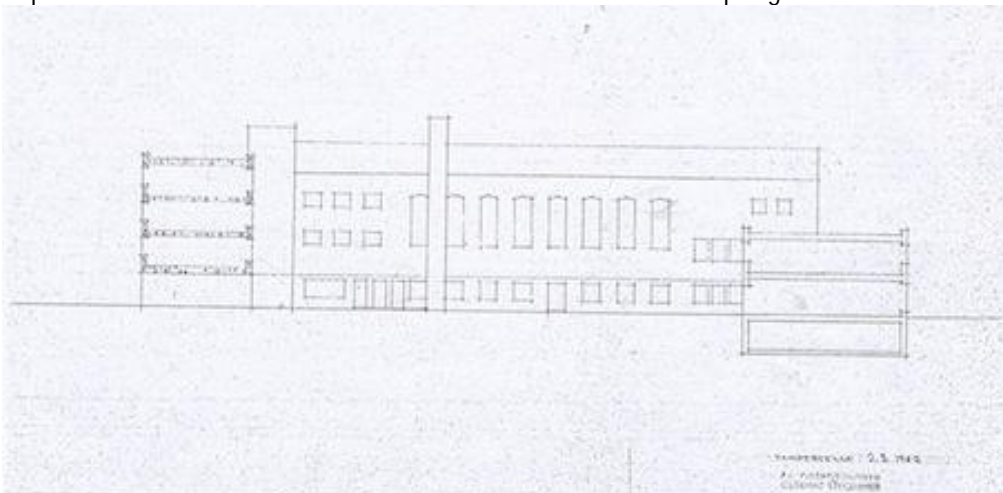
Bertel Strömmerin alkuperäissuunnitelmien mukainen kaareva alttarikaide poistettiin, kuorolava laajennettiin ja saatiin tilaa sähköruuille. Tehtiin uusi suora umpinainen alttarikaide ja uusi toinen puhujapaikka lavan tasoon oikealle puolelle vaatimattomammaksi vaihtoehdoksi korkealle ”puhujapöntölle”, jota monet puhujat vierastivat.

Nämäkään korjaukset eivät poistaneet myöhempiä muutospaineita.

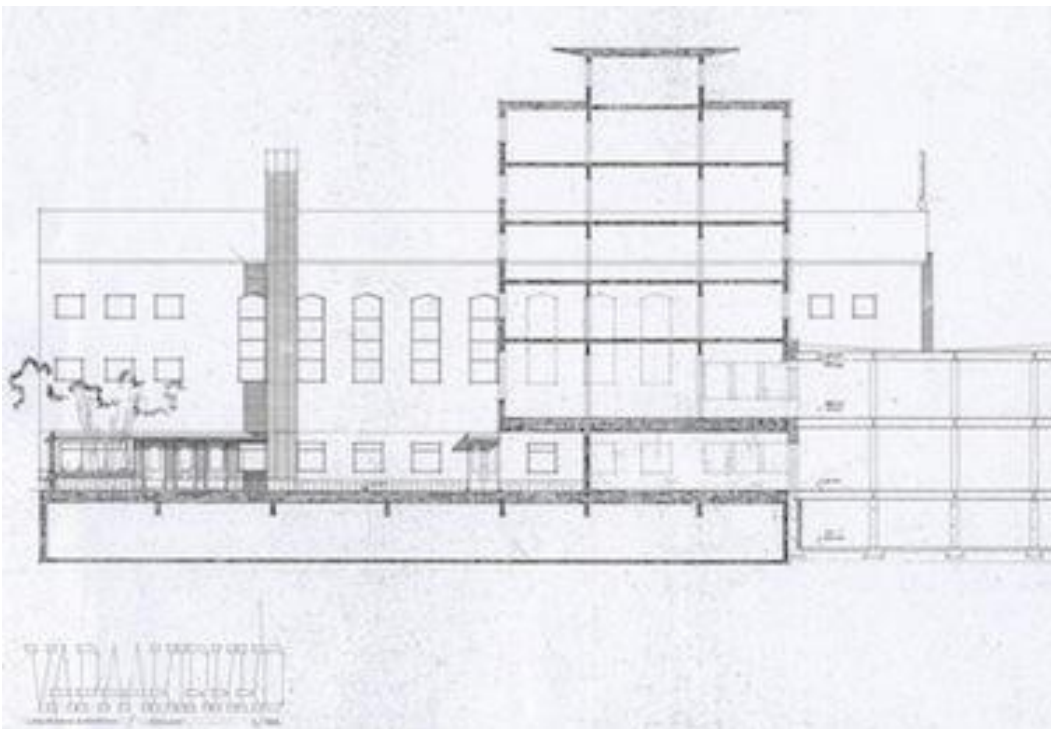
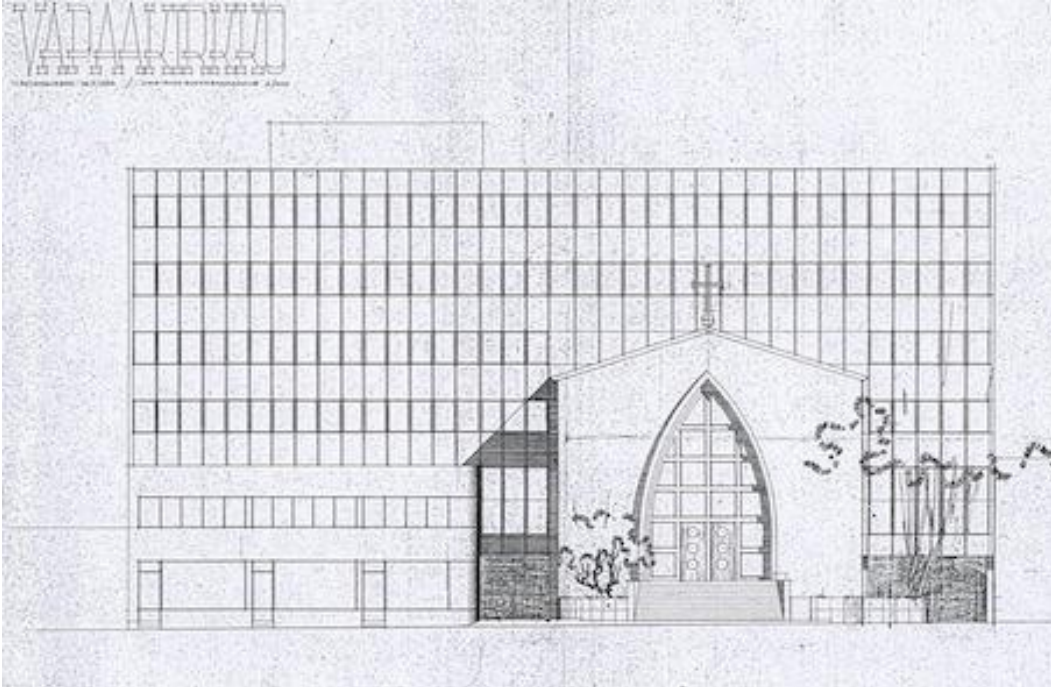


Toteutumattomia suunnitelmia 60-luvulta

2.3.1962 on allekirjoitettu Arkkitehtitoimisto Gunnar Strömmerin luonnospiirustus. Siinä on sijoitettu vanhainkoti kirkon eteläpäätyyn pääosin nykyisen Ylioppilastalon tontille. Osa rakennusmassasta on Vapaakirkon tontilla. Aivan ilmeisesti asiasta on neuvoteltu kaupungin kanssa.



Edellisen suunnitelman kanssa samaan aikaan Strömmerin toimisto laati vaihtoehto-suunnitelman, jossa vanhainkotirakennus oli Puutarhakadun suuntaisena kirkon ylittävänä 6-kerroksisena rakennuksena rajasta rajaan.



Vanhainkoti/vanhusten asuminen on ollut jo pitkään vireillä.. Esitettyjen suunnitelmien lisäksi tontille on eri vaiheissa 70-90-luvuilla tehty useita toteutumattomia luonnossuunnitelmia.

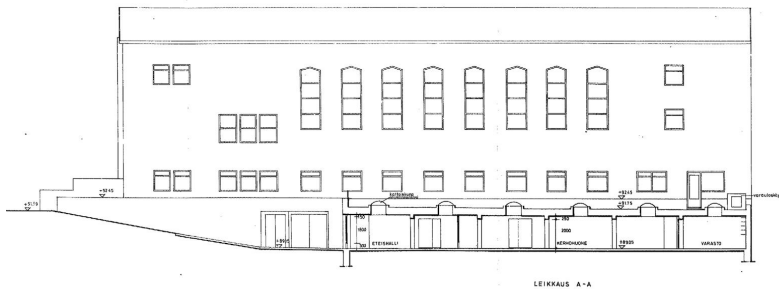
Muutoksia liiketiloissa

Rautakauppa Starckjohann tuli liiketiloihin vuokralaiseksi 60-luvun alussa.

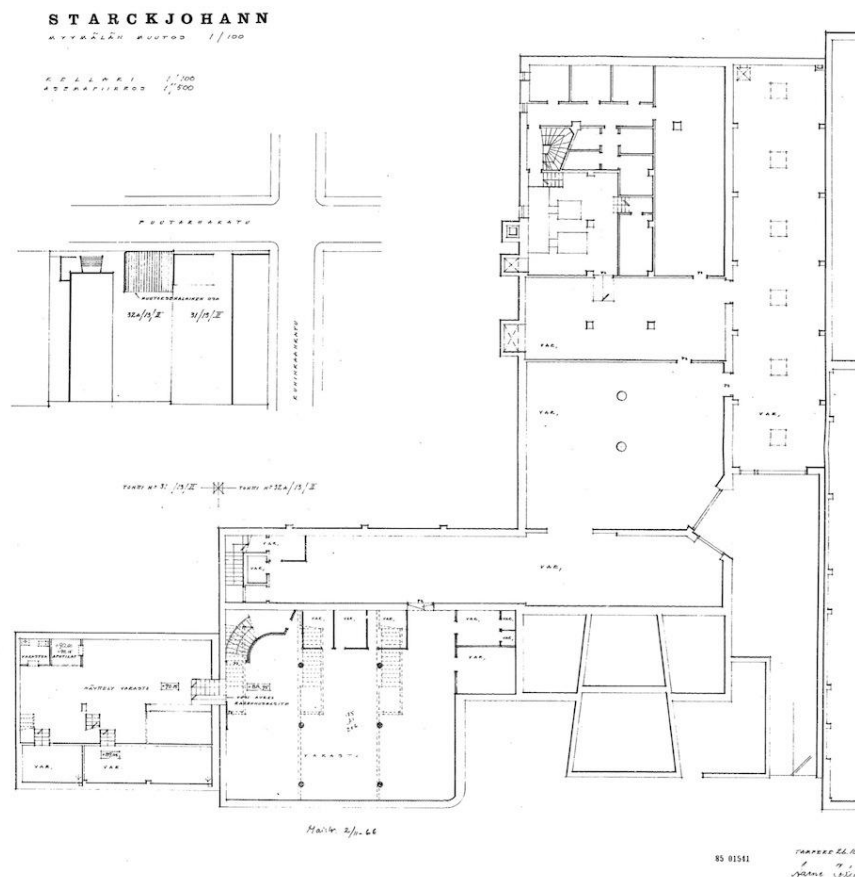
1.8.1962 on päivätty rakennusinsinööri Aarne Jokisen muutospiirustukset liiketiloista.

2.kerros tuli kokonaan lasiseinäiseksi toimistohuoneiksi. 1. kerros oli pääosin liiketilaa, perällä 3 toimistohuonetta ja kassahuone.

4.1.1964 päivätty piirustukset ovat arkkitehti SAFA Pentti Turusen laatimat. Suunnitelmassa on kellaritiloihin liittyvä varasto (Starkjohannin ruuvivarasto) suunniteltu tontin länsirajaan kiinni. Samasta luiskasta on annettu naapurille oikeus ajaa tontilleen rakennettavan kiinteistön autohalliin.



26.0.1966 on päivätty Aarne Jokisen muutossuunnitelma, jossa liiketilat on yhdistetty kellaritasolla Sammon omistamiin (nykyisin Isotalo, Kuninkaankatu 22) liiketiloihin Strakjohannin tarvitessa lisää tilaa. Kirkon kellaritilat kiinteistön teknisiä tiloja ja omia varastoja lukuun ottamatta olivat vuokralaisen käytössä.



Starkjohann toimi tiloissa 80-luvun alkuun asti. Tämä muutosprosessi kertoo hyvin miten voimakkaasta kaupunkirakenteen murroksesta oli kyse. Se koski lähes kaikkea tilaa vievää kauppaa. Ne muuttivat keskustasta "vihreille niityille" tai lopettivat toimintansa. Esimerkiksi Sandberg Keskustorin reunasta rautakauppana loppui ja myös Otra muutti Nekalaan. On mahdoton ajatella, että esim. Starckjohann voisi edelleen toimia Vapaakirkon liike- ja kellaritiloissa, kun ajatellaan sen nykyistä kahta suuryksikköä Tampereella.

Kiinteistön peruskorjauksia ja laajennus, lisää tilaa seurakunnan käyttöön

22.5. 1979

päivätyt piirustukset ovat Arkkitehtuuritoimisto Karvala & Silvennoinen Oy:n tekemät. Remonttiin sisältyi perusteellinen maalausremontti koko kiinteistöön sisä- ja ulkopuolisille osille. Lisäksi mm yläpohjan lämmöneristyksen parantaminen, kuorolavan laajentaminen, "puhujapöntön" madaltaminen ja parvelle rakennettava lasiseinäinen lastenhuone. Piha-alueella autopaikoitus järjesteltiin uudelleen. Työt tehtiin pääosin kesän 1979 aikana.

Kesäkuussa 1981

otettiin käyttöön Hans Heinrichin valmistamat 9-äänikertaiset pilliurut.

Vuoden 1981

aikana tehtiin suunnitelmat entisen mutterivaraston muuttamiseksi nuorisokahvila Montuksi ja kerhotilojen rakentaminen aputiloineen kirkon alle kellaritiloihin.

Seuraavan vuoden aikana työt tehtiin pääosin talkoilla. Tilat otettiin käyttöön syyskuussa 1982. Suunnittelusta vastasi Arkkitehtuuritoimisto Karvala & Silvennoinen Oy, niin kuin useimmat myöhemmätkin korjaukset.

Vuonna 1987

rakennus liitettiin kaukolämpöön. Kellarin kattilahuoneesta tehtiin takkahuone, varastosta partiokolo, ym nuorisotiloja.

Syksyllä 1988

haettiin lupaa laajentaa liikesiipeä pihaan päin olemassa olevan kellarikerroksen päälle 2-kerroksisena.

Kiinteistöön tehtiin mm seuraavia muutoksia ja korjauksia v. 1989 aikana:

- 1. kerroksen seurakuntasali muutettiin seurakunnan kerho- ja toimistotiloiksi.
- liiketilaa laajennettiin pihaan päin.
- 2.kerroksen liiketilan muutos seurakuntasaliksi (Hilden-sali) ja uusi keittiö. Tilat liitettiin kirkkosalin aulaan uuden nivelen kautta.
- uusi porras ja hissi tehtiin aulan yhteyteen. Rakennus muutettiin esteettömäksi.
- alttariosa ja sen kalusteet uusittiin. Mm vanha "saarnaspönttö" poistettiin. Uusi saarnatuoli ja alttarikaiteet ehtoollispöytineen tehtiin kevytrakenteisina ja siirrettäviksi. Saarnapaikka tuli kirkon keskiakselille.
- parven lastentilat laajennettiin koko salin levyiseksi.
- vanhojen tuolien istuinosat verhoiltiin sekä akustisista että mukavuussyistä.
- kirkkosalin jälkikäiunta-aikaa kasvatettiin. Korjauksen yhteydessä tapahtui inhimillinen virhe. Lastuvillalevyt ruiskutettiin umpeen. Vahinko aiheutti katon levytystarpeen akustisista syistä. Akustisena suunnittelijana oli Insinööri-toimisto M.Parjo Oy.
- kirkkokerroksen pahasti halkeillut massalattia korvattiin linoleum-matolla.
- pihaan autopaikoitus louhittiin kulkuteiden ja sisäänkäyntien kanssa samaan tasoon. Autopaikat järjestettiin uudelleen.
- kiinteistö maalattiin kokonaisuudessaan.

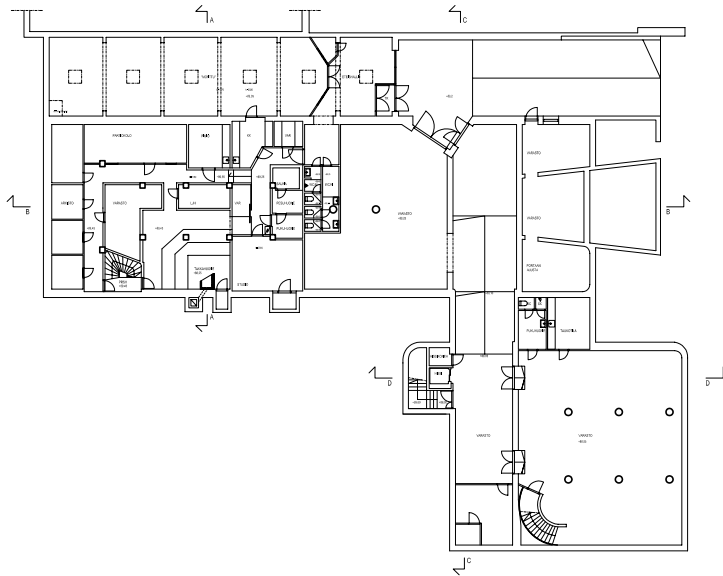
Vuonna 1998 pihaan rakennettiin varastokatos toimenpideluvalla.

Piirustukset, remontti v.1989.

Tilajaon osalta tilanne on pääpiirteissään sama tällä hetkellä.

Kellari

Monttu, kerhotiloja, partiokolo, varastoja ja liiketilan kellarimyymälä varastoineen.



PIIRRETTY VANHOJEN KUVIEN MUKAAN - KAIKKI MITAT TARKISTETTAVA PAIKALTA

TAMPEREEN VAPAAKIRKKO

pohja kellariksi 1:250

16.10.2009 aja

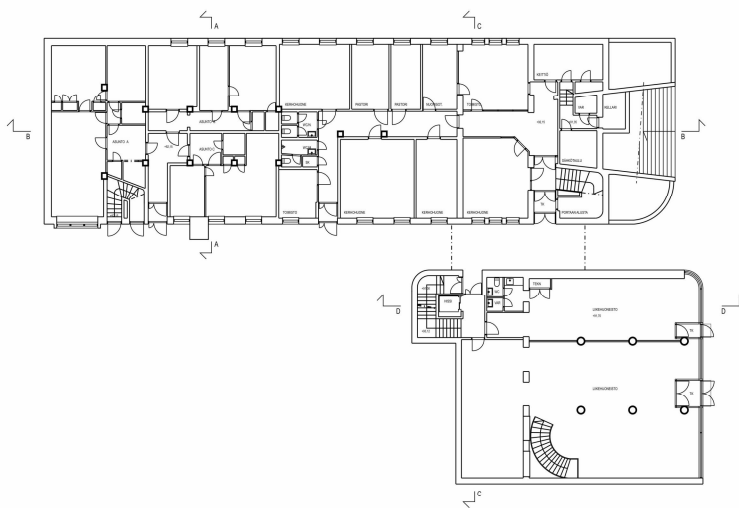


ARK 2208

1.kerros

Eteläpäädyssä asunnot, seurakuntasali kerho- ja toimistotiloja.

Siipirakennuksessa laajennusosa pihaan päin, jossa uusi porras ja hissi.



PIIRRETTY VANHOJEN KUVIEN MUKAAN - KAIKKI MITAT TARKISTETTAVA PAIKALTA

TAMPEREEN VAPAAKIRKKO

pohja 1. krs 1:250

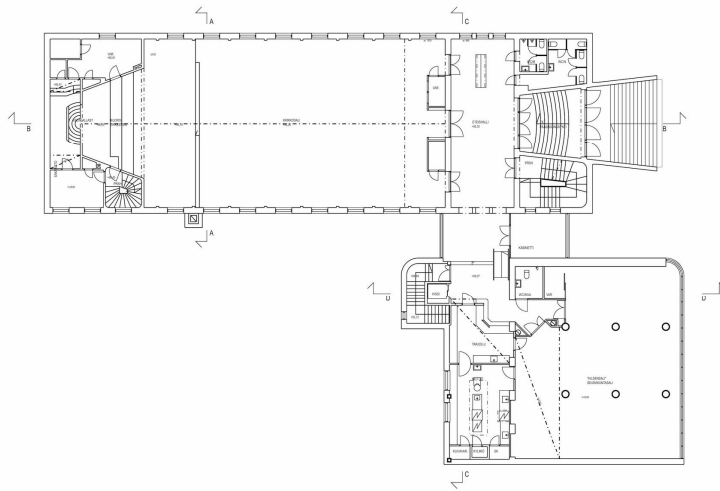
16.10.2009 aja



ARK 2208

2. kerros

Hildén-sali (seurakuntasali) liikesiipeen, keittiölaajennus. Uusi porrashuone ja hissi. Tilat yhdistettiin uudella nivelellä kirkon aulaan. Kirkkosalin kuorolava laajennettiin. Kalustovarastot parven alle kirkon peräosaan



2. KERROS

PIIRRETTY VANHOJEN KUVIEN MUKAAN - KAIKKI MITAT TARKISTETTAVIA PAIKALTA

TAMPEREEN VAPAAKIRKKO

piirre 2. krs 1:200

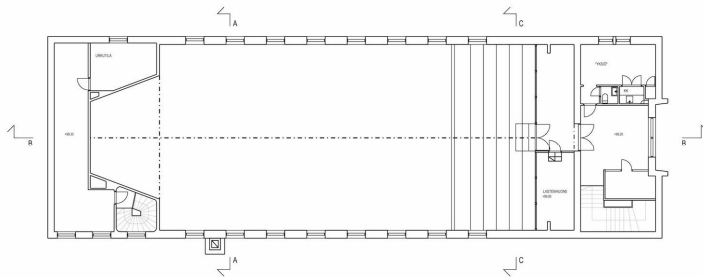
16.10.2009 ajj



ARK 2208

Parveke

Lastenhuone rakennettiin koko parvekkeen peräosan mittaiseksi



TAMPEREEN VAPAAKIRKKO

piirre 3. krs 1:200

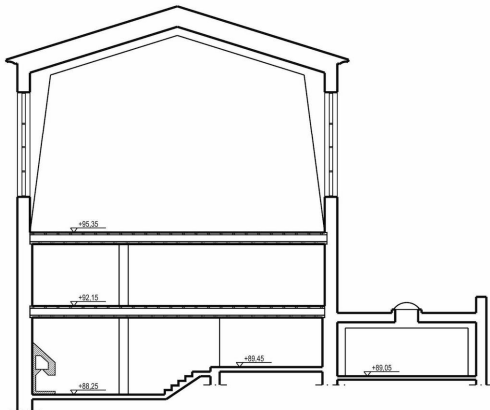
16.10.2009 ajj



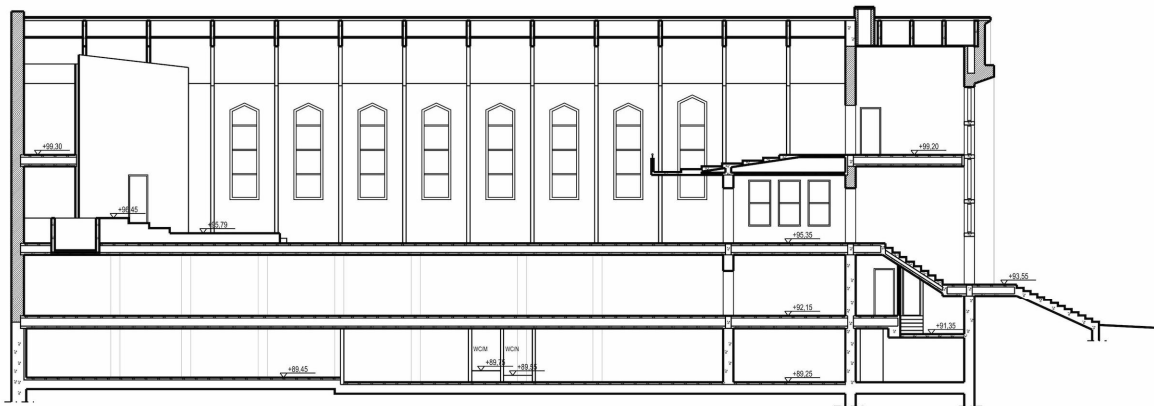
ARK 2208

PIIRRETTY VANHOJEN KUVIEN MUKAAN - KAIKKI MITAT TARKISTETTAVIA PAIKALTA

Poikki- ja pituusleikkauskaaviot
Kirkkosalin kohdalta.



leikkaus A



leikkaus B

Alla
Näkymä parvekkeelta ennen
vuoden 2011 remonttia



Näkymä kirkkosaliin parven lasten huoneesta
vuoden 2011 remontin jälkeen



Uudistetut tilat, vuosi 2011

Jumalanpalvelus vuonna 2013



Tekniikan korjausta ja sisätilojen uudistamista

Kesällä 2011 tehtiin laaja peruskorjaus lähinnä kirkko-, toimisto- ja kerhotiloissa. Sisustus- ja arkkitehtisuunnittelijoina olivat Studio Elisa ja Ennu Oy. Kiinteistön ilmastointi oli käytännössä 50-luvun tasolla. Ilmastointi uusittiin tai parannettiin kaikissa kerroksissa. Lämmönjakolaitteet myös uusittiin. Maalaustöitä tehtiin kaikissa kerroksissa. Kirkkosalissa värityksessä pyrittiin pääsemään mahdollisimman lähelle alkuperäissävyjä.

Kirkkosalin interiööriin vaikuttava suurin muutos oli vuosien aikana kertyneen ylimääräisen ”roinan” kuten projektorien ja näyttökankaiden tukirakenteiden poistaminen ja hallitusti uuden tekniikan mukaan ottaminen.

Näyttökangas siirrettiin salin keskiakselille virtuaaliseksi alttaritauluksi. Kuoriosan syvyyttä pienennettiin. Kaikki kuoriosan kalusteet uusittiin. Muunneltavuus ja liikuteltavuus huomioitiin. Kuoriosaa voidaan muunnella erityyppisiin tilanteisiin. Perinteisistä jumalanpalveluksista monenlaisen musiikin tai taide-esitysten tarpeisiin.

Kirkkosalin valaistus ja äänitekniikka uusittiin tässä yhteydessä.

Vanhat tuolit säilytettiin, mutta verhoiltiin uudelleen. Kuorolavan akustiikasta tehtiin säädettävä käännettävin paneelein.

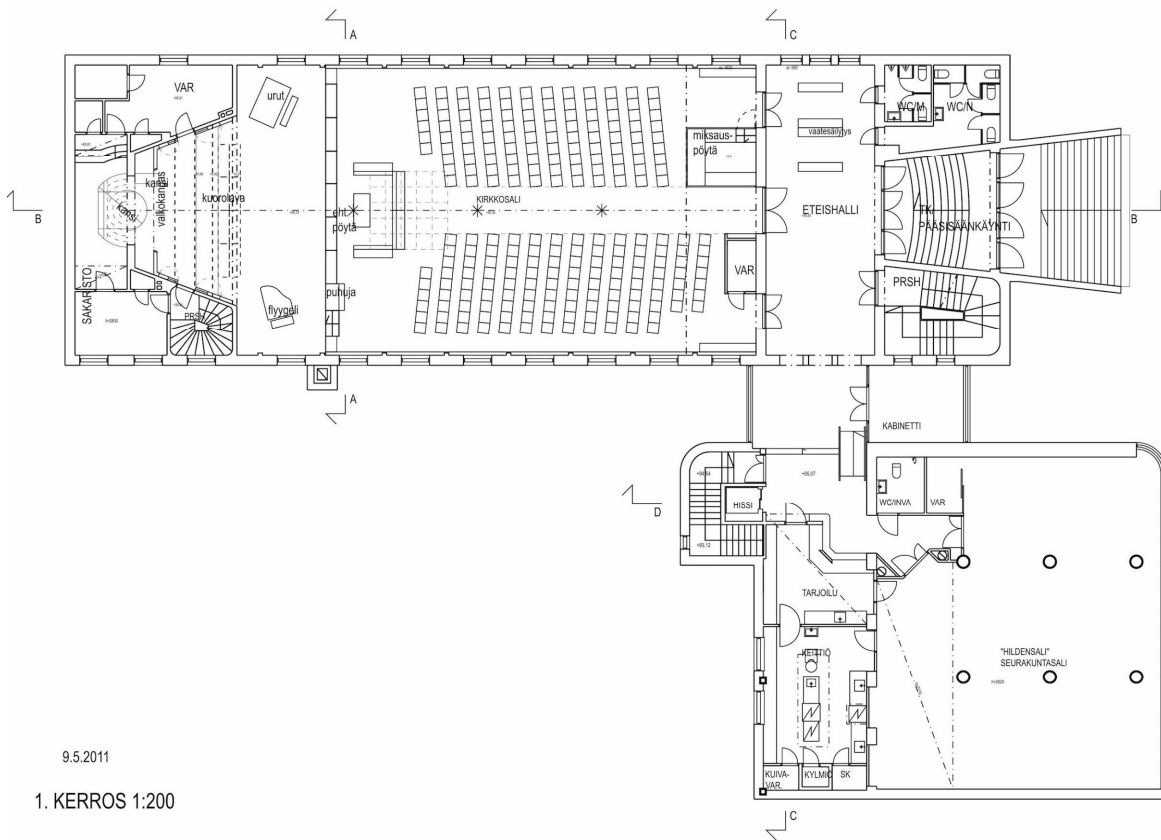
Sähköisen musiikin, näyttötekniikan, monentyyppisten yhtyeiden ja valaistuksen vaatimukset ovat aiheuttaneet melkoisen muutostarpeen näiden tekniikkaan. Aikaisemmin yhden tuolin levyinen äänipöytä on kasvanut tekniikkatilaksi, johon täytyy sopia joissain tilanteissa jopa kolme henkeä tekniikan ohjaukseen (ääni, kuva ja valot).



Lasten lauluryhmä, säestää yhtye. Valokuva Jorma Terävä, v. 2012.

Kirkkosalikerros

Kirkkosali aputiloineen. Kuoriossa avattava peräseinä siirretty saliin päin. Uudet siirrettävät kalusteet. Urut ovat kiinteästi paikallaan. Myös tuolijärjestys on muutettavissa. Uusi miksauspaikka parven alla. Liikesiiven 2.kerroksessa on Hildén-sali keittiöineen entisellään.

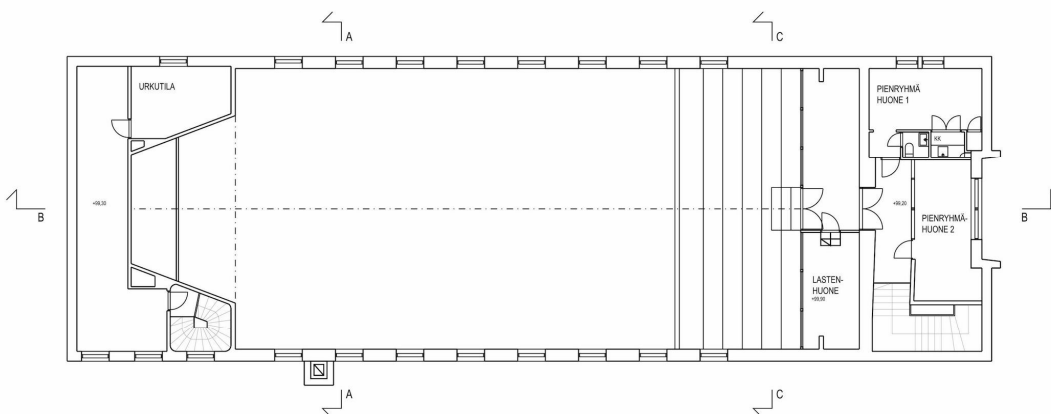


9.5.2011

1. KERROS 1:200

Parvikerros

Parven perällä kaksi erillistä lastentilaa kunnostettiin, aulaan muodostettiin uusi ryhmähuone.



Kuvia syksyllä 2013 ulkoa ja sisältä

Näkymä Puutarhakadulta



Uusittu ilmoitustaulu vanhalla paikalla



Funkkis pyörätys liikesiivessä



Liikesiiven ja kirkon yhdistävä nivel rakennettu v. 1989



Graniittiportaait säilyneet muuttumattomina



Pihanäkymä, takana YO-talo Ainanlinna. Pihassa vasemmalla kalustovaja.



Pihanäkymä, kirkon julkisivua, oikealla v.1989 valmistunut liikesiiven laajennus.
Keskellä uusi porrashuone ja hissi.



Porttikäytävä pihaan



Kerhotilojen alkuperäinen ovi

Kirkkosalikerros



Pääsisäänkäyntiporras



Aulasta ovet kirkkosaliin



Näkymä kuoriosasta parven suuntaan

Näkymä pääsisäänkäynti akselilta



Kuorialue valaistuna violetilla valolla.



Kuorialue ilman valaistusta

Parvikerros

Porrashuone parvelle



Aulaan tehty ryhmähuone



Lastenhuone parvella



Näkymä parvelta kirkkosaliin. Valoilla voidaan säätää tilanteen mukaan värisävyjä. Perussävy on valkoinen.



Hildensali

Näkymä aulasta Hilden-saliin päin



Aulaan liittyvä monitoimihuone



Hilden salin suurempi osa, pöytäpaikat noin sadalle hengelle



Hilden-salin keittiö



1.krs



1.kerros tiloja.

Yllin, tilojen käytäviä ja vanhasta seurakuntasalista tehty kokoushuone.

Alla lasten kerhotiloja.

Kellari



Montun luiska



Käynnit kellarivarastoihin ja Monttuun sekä ajo naapurikiinteistön autohalliin



Ilman porttia olevan ulkotilan ongelmia



Montun eteisestä näkymä Monttuun



Bändin esiintymis- ja harjoitustila

Partiokolo

Partiokolon käytävän "julkisivu"



Partiokolo



Lopuksi

Nykyinen kirkkorakennus on pian 60 vuotta vanha. Muutos yhteiskunnassa on ollut sinä aikana valtava. Tämä muutos ei voi olla heijastumatta seurakuntaankaan. Varsinkin kun on kyse alle tuhannen hengen yhteisöstä, ovat toiminnalliset muutosliikkeet ainakin hiukan ketterämpiä kuin isoilla kirkkokunnilla. Muutokset vaikuttavat myös itse rakennukseen ja testaavat sen joustokykyä.

Niin kuin vuosisadan tarkastelusta näkyy, on muutoksia ollut paljon. Viime vuosikymmenien suurimmat muutostarpeet ovat tulleet tarpeesta tehdä seurakunnan kokoontumiset yhteisöllisemmiksi ja kodikkaimmiksi, myös tilaratkaisujen kautta. Musiikilliset muutokset, lasten tarpeet, esteettömyys, toistensa luonteva kohtaaminen yhdessäolon, ruokailun tai kahvittelun muodossa, on tullut aivan toiseen asemaan kuin aikaisemmin.

Ideaali olisi tila, joka on samaan aikaan intiimi ja väljä. Jota voi kutistaa ja laajentaa. Tätä on yritetty vuosikymmenien aikana tehdä. Kirkkorakennus ei ole siihen kaikin osin täysin taipunut yrityksistä huolimatta. Tila voi asettaa myös rajoituksia.

Huolimatta monista muutoksista itse kirkkosalin vielä tunnistaa Strömmerin kirkoksi. Perusmuoto on jäljellä. Julkisivuissa muutokset ovat itse asiassa olleet hyvin vähäisiä. Suurin julkisivumuutos on liikesiiven toisen kerroksen liittäminen kirkkokerroksen osaksi ja siipiosan laajennus pihaan päin uusine portaineen ja hisseineen. Vanhat portaat kaiteineen ovat alkuperäisessä kunnossa. Parvekkeen kaide jouduttiin uusimaan turvallisuussyistä. Uusi on tehty rakennusajan tyyliä.

Käyttäjälle on tärkeää, että rakennukselle säilyy joustavuutta muutoksiin, myös sellaisiin, joita emme vielä tunne. Mutta toisaalta voimme säilyttää myös rakennuksen tärkeät ominaispiirteet.



Lähteet:

TAMPEREEN HISTORIA , Vilho Rasila osa 1

Tammerkoski - kotiseutulehti

Kauppias Carl Josef Hildén vuosi 20101/2 ss 16-19 , Harri Osara

Tampere – Seura valokuva-arkistot

Tampereen kantakaupungin Rakennuskulttuuri 1998

Käytyä tietä, Tampereen Vapaakirkkoseurakunta 1884 - 1984, Jyrki Ihatsu

Suomen Viikkolehti n:ot 48-49 v.1934

Tampereen kaupunki rakennusvalvonta, arkisto

Tampereen Vapaakirkkoseurakunta, arkisto piirustuksia ja valokuvia

KSOY Arkkitehtuuria (Aihio Arkkitehdit Oy), arkisto

Ennu Oy, arkisto

Haastattelut: Erkki Silvola, Usko Piikkilä ja Aimo Jaaksi nykyisen kirkon valmistumisvaiheista

Valokuvat: Vanhat kuvat ilman mainintaa ovat seurakunnan arkistosta, kuvaajia ei ole tiedossa. Tiedossa olevissa vanhoissa kuvissa kuvaajat on mainittu, samoin uusissa, paitsi Erkki Karvalan ottamissa.