



**VARALAN URHEILUOPISTO
KISAPIRTTI
RAKENNUSHISTORIALLINEN SELVITYS**

Arkkitehtitoimisto Seija Hirvikallio

2011



Selityksen tilaaja
Selvityksen laatija

Varalan säätiö
Arkkitehtitoimisto Seija Hirvikallio/
Seija Hirvikallio
2011

Varalan urheiluopisto

KISAPIRTTI

Rakennushistoriallinen selvitys

Yleistiedot

Osoite: Varalankatu 36 33240 Tampere
Tonttitiedot: Kaupunginosa Tahmela, kortteli nro: 1063, Tontit nro: 1,2,5
Omistaja: Varalan säätiö
Rakentamisvuosi: 1926
Arkkitehti: Bertel Strömmer
Kaavamerkintä: Tahmela 1063, Y-4, e=0.225 . Urheiluun liittyvä opetus- ja kurssitoimintaa sekä terveydenhoitoa palvelevien rakennusten korttelialue. Tontille sallitusta rakennusoikeudesta saadaan 50 % käyttää opetus- tai kurssitoimintaa palvelevia asuntotiloja varten. Tontille varataan autopaikkoja merkinnän osoittama määrä.

Kisapirtin suojelumerkintä on SR 13 II.
Rakennustaiteellisesti tai historiallisesti arvokas rakennus, jota ei saa purkaa. Suurin sallittu kerrosluku on II.

Laajuustiedot Arvoluokitus

Bruttoala 260 m²
RKMI, III
Rakennustaiteellisesti, kulttuurihistoriallisesti ja maisemallisesti merkittävä rakennus, alkuperäisyysaste suuri, suojeltu asemakaavassa. (Tampereen kantakaupungin rakennuskulttuuri 1998).

Tampereen Naisvoimistelutalo Oy:n perustaminen

Varalan urheiluopisto (entinen liikuntaopisto) on Suomen ensimmäinen ja se perustettiin naisten liikuntakasvatuksen edistämiseksi v. 1908. Toimintaa jatkettiin ensimmäisen kokeiluvuoden jälkeen ja Naisyhdistys asetti toimikunnan suunnittelemaan tulevaa. Toimikuntaan kuuluivat opettaja Anna Lilja, ammattien tarkastaja Vera Hjelt, tohtori Anna Vicander, lehtori Elin Kallio, arkkitehti Vivi Lönn, opettaja Ruusu Heininen ja Lydia Rauni.

Toimintaa turvaamaan perustettiin osakeyhtiö ja perustava kokous oli 27.5.1910. Vuotta aiemmin 13.4.1909 oli toimikunta ostanut tehtailija Heikki Liljeroosilta ja hänen puolisoiltaan Mialta Pyykin alueella olevan Varala-nimisen huvilan vuokraoikeuksineen. Osakeyhtiö hyväksyi kiinteistökaupan nimiinsä.

Tampereen Naisvoimistelutalo Oy:tä ja Varalan käytännön toimintaa johti opettaja Anna Lilja ja apuna hänellä oli johtokunnassa toiminut opettaja Anna Schreck. Heitä nimitettiin Varalan emännäksi ja isännäksi, jotka asuivat kesäisin Liljeroosilta ostetussa huvilassa.

Varalan toiminta jakaantui kolmeen päämuotoon: kurssitoiminta (voimistelu, urheilu, uinti, leikki ja kansantanssi), kaupunkilaisten kesävirkestys (naisten) ja retkeilytoiminta (majoitus). Kurssit oli suunnattu teollisuuslaitosten palveluksessa olevien naisten kunnan kohottamiseksi. Ensimmäisiä opettajia olivat Elin "Mamma" Kallio (kurssijohtaja), Anni Collan ja Anna-Liisa Petterson.

Alueen laajeneminen ja Kisapirtti

Huvilan tilat eivät riittäneet toiminnan laajentuessa, ja pihakin oli pieni. Voimistelu- ja leikkikenttä jouduttiin raivaamaan alueen pohjoispäähän. Voimistelemissa käytiin ensimmäisenä kesänä ravintola Rosendahlilta vuokratusta avarassa vilpolassa. Toisena kesänä vuokrattiin Tahmelan Työväenyhdistyksen talon suuri sali.

Toiminta laajeni pian myös lasten leikkitoiminnaksi, jota varten tarvittiin voimistelusalii. Arkkitehti Vivi Lönn lahjoitti suunnitelmat osakeyhtiölle. Voimistelusalii valmistui v. 1911. Voimistelusalii purettiin v. 1978 ristiriitaisissa tunnelmissa ja sen paikalle rakennettiin uusi halli.

Pian kurssitoiminta tarvitsi suurta katettua tilaa, jossa oli mahdollista voimistella myös sateella. Samalla haluttiin rakentaa vartijan asunto lähelle porttia. Arkkitehti Bertel Strömmer sai tehtäväkseen suunnitella rakennuksen, jossa nämä molemmat olivat.

Uuteen rakennukseen Strömmer suunnitteli ison avohallin ja vartijan asunon sekä majoitushuoneet 20 kurssilaiselle. Lisäksi taloon suunniteltiin yksi isompi, kamiinalla lämmitettävä huone.

Anna Lilja ja Anna Schreck allekirjoittivat urakkasopimukset rakennusmestarien Anderson ja Tähtinen kanssa 2.3.1926. Urakkasumma oli 192 340 markkaa.

Hirsirakenteinen ja luhtityylinen Kisapirtti valmistui Varalan portin pieleen 1. kesäkuuta vuonna 1926. Rahaa rakentamiseen oli varattu 60 000 markkaa eikä se riittänyt. Lisävaroja haettiin SNLL:n Tampereen paikallistoimikunnan järjestämällä arpajaisilla. Ennen rakennustöiden aloittamista jatkettiin tontin vuokrasopimusta kaupungin kanssa vuoteen 1971 asti.

Varalan rakennustoiminta oli vilkasta ja rantasauna valmistui samana vuonna kuin Kisapirtti. Uimahuone rakennettiin v. 1929 ja saman vuonna alue sai vesijohdot.

Varala Osakeyhtiön hallintaan ostettiin vuosina 1937 ja 1942 Thunebergin suvulta maa-alue, joka rajoittui Varalan alueeseen. Lisäksi naapurihuvila ostettiin Anna Talvitieltä. Alunperin kolmikerroksisen huvilan oli rakennuttanut arkkitehti Georg Schreck perheensä huvilaksi. Huvilasta tehtiin retkeilymaja, jonka suunnitelmat laati arkkitehti Harry W. Schreck. Huvila purettiin v. 1969 ja sen paikalle rakennettiin kumiasfalttipäällysteinen palloilukenttä.

Sodat hiljensivät Varalan toimintaa. Pommitukset eivät kuitenkaan tuhonneet pahasti rakennuksia. Kisapirttiin majoittui jatkosodan alkaessa ilmatieteellinen osasto ja ilmatorjunnan palveluksessa olleita lottia. Suojeluskuntapiirin esikunta otti puolestaan haltuunsa retkeilymajan. Vahtipartio hallinnoi Kisapirtin kahta alakerran huonetta heinä- elokuussa kesällä 1941. Varalan toimintaa leimasi vuonna 1941 enemmän sotilaallinen kuin liikuntakasvatuksellinen tehtävä.

Vuonna 1943 Varalaa tarvittiin inkeriläisen siirtoväen majoittamiseen ja karanteenipaikaksi. Kisapirtti toimi tuolloin toimisto- ja varastohuoneistona ja retkeilymajaan sijoitettiin sairausvuoteet. Voimistelusaliiin järjestettiin vuoteet 400:lle hengelle.

Varala ei päässyt seuraavanakaan vuonna järjestämään normaaleja kurssejaan, sillä sotilasmajoitukset jatkuivat vielä vuonna 1944. Kisapirtin aulaan varastoitiin sotilassairaaloista kerättyjä tavaroita.

Varala osakeyhtiö muuttui Varalan säätiöksi v. 1951. Varala-seura perustettiin v. 1965 tukemaan säätiön toimintaa. Varalan toiminta muuttui ympärivuotiseksi, kun voimistelusalii sai keskuslämmityksen, vesijohdon ja viemärin sekä ulkoseiniin asennettiin lämmöneristeet. Rakennus sai suihkut ja sisäwc-tilat.

Varalan urheiluopisto sai rakennusluvan uuden päärakennuksen rakentamiseksi vasta v.1967. Miehet pääsivät opiston kursseille vasta v. 1970.

Varalan urheiluopiston rakennukset ja rakentamisvuodet:

1. Liljeroosin huvila (Karl Snellman, 1892), museo vuodesta 1971, restaurointi 2011, Seija Hirvikallio), suojeltu asemakaavassa
2. Voimisteluhalli (Viivi Lönn, 1911), purettu vuonna 1978
3. Kisapirtti (Bertel Strömmer, 1926), suojeltu asemakaavassa
4. Rantasauna (1926), purettu
5. Uimahuone (1929), purettu
6. Retkeilymaja/huvilarakennus (Harry W. Schreck, 1938), purettu 1969
7. Sauna (1952), purettu
8. Uimala (1960), purettu
9. Rantasauna (1963), purettu
10. Uusi päärakennus (Taito Uusitalo ja Olavi Suvitie 1969), Majalan vanha osa
11. Voimistelu- ja palloiluhalli II, Kalliola (Taito Uusitalo ja Olavi Suvitie, 1979)
12. Majalan uusi osa (Taito Uusitalo ja Olavi Suvitie, 1990)
13. Uusi saunarakennus (Katri ja Mikko Jaatinen, 1996)
14. Auditorio päärakennuksen yhteyteen (Katri ja Mikko Jaatinen, 1996)
15. Keittiö- ja ruokasalirakennus (Katri ja Mikko Jaatinen, 2004)
16. Uusi hirsisauna (Katri ja Mikko Jaatinen, 2006)
17. Päärakennuksen laajennus- ja muutostyö (Katri ja Mikko Jaatinen, 2009)



Varalan rakennuksia 1920-luvun lopulla. Rannassa on vuonna 1929 rakennettu uimahuone ja vuonna 1926 rakennettu hirsisauna. Ylhäällä rinteessä sijaitsee Wivi Lönnin vuonna 1911 suunnittelema voimisteluhalli.



Varalan alue 2000-luvulla.



Nuori teekkari Bertel Strömmer

Kisapirtin arkkitehti Bertel Strömmer

Bertel Strömmer syntyi Ikaalisissa 11.7.1890 ja kuoli 18.4.1962 Tampereella. Hän toimi Tampereen kaupunginarkkitehtina vuosina 1918-1953 Lambert Pettersonin jälkeen. Strömmer valmistui arkkitehdiksi Polyteknillisestä opistosta vuonna 1913 ja työskenteli aluksi Eliel Saarisen toimistossa Helsingissä. Hän muutti Tampereelle vuonna 1915 ja toimi Lambert Pettersonin arkkitehtitoimistossa. Hän perusti oman toimiston vuonna 1916. Strömmer vastasi Tampereen asemakaavoista vuoteen 1929 asti. Hän teki opintomatkoja Englantiin, Saksaan, Italiaan ja Skandinavian maihin.

Strömmer toi funktionalismin Tampereelle 1930-luvulla lähinnä muotokielen puolesta muttei sisällöllisesti. Strömmerin tyyli vaihtui 1920-luvun lopulla. Vuonna 1928 rakennetun jyhkeän Hotelli Tammerin pohjoismainen klassismi yksinkertaistui moderniksi funktionalismiksi 1930-luvulla, jolloin Sähkölaitoksen voima-asema, Tampereen linja-autoasema ja Tempon talo rakennettiin. Sotavuosien jälkeen Strömmerin tiukka funktionalistinen linja keveni ja hän toi kodikkuuden elementtejä rakennuksiinsa.

Bertel Strömmer vaikutti voimakkaasti Tampereen kaupunkikuvaan sekä arkkitehtina että virkamiehenä. Hän oli taitava kirjoittaja ja pyrki kirjoituksillaan ohjaamaan kaupungin kehitystä. Hänen kautenaan myös kaupungin arkkitehtiosasto laajennettiin ja perustettiin erillinen asemakaavaosasto. Strömmerin kauden lopulla kaupungin palveluksessa oli jo kymmenen arkkitehtia.

Kaupungin ensimmäiset kunnallisten asuintalojen rakentaminen aloitettiin Strömmerin ensimmäisenä virkavuotena, jolloin Viinikkaan rakennettiin Federleyn suunnittelemat rivitalot. Myös sotien jälkeen taisteltiin voimakkaasti kasvavaa asuntopulaa vastaan ja taistelun kärjessä oli Bertel Strömmer. Puolikunnallisia asuntoja rakennettiin Nekalaan ja Kalevaan ns. Kalevan tornit, joiden suunnittelija oli Harry W. Schreck.

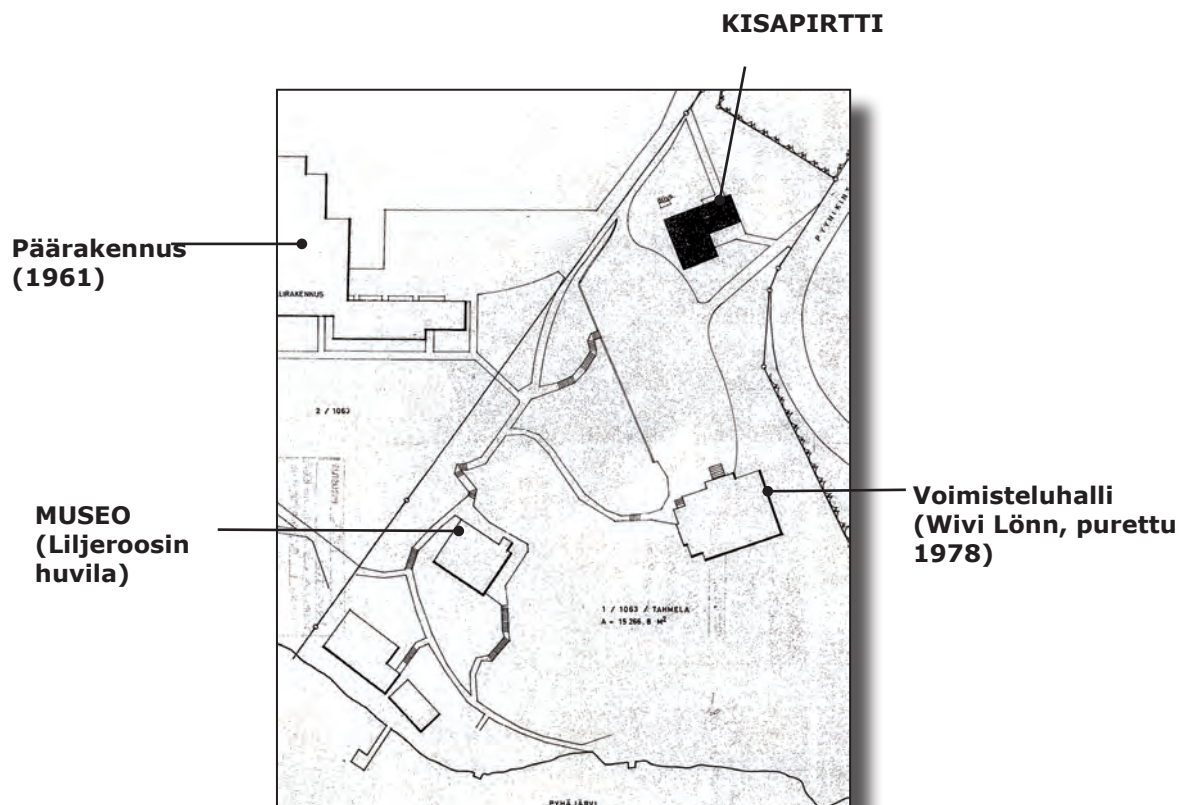
Strömmer oli innokas valokuvaaja ja kuvasi Tampereen rakennuksia ja rakennusten kärsimiä sodan tuhoja. Erityisesti Strömmerin vaikutus näkyy Pyynikinrinteen talojen uusklassisistisessa arkkitehtuurissa. Talot rakennettiin pääosin 1920-luvulla ja valtaosa rakennuksista on suojeltuja. Pyynikinrinne on luokiteltu valtakunnallisesti merkittäväksi alueeksi.

Hämeenkadulle Bertel Strömmer suunnitteli Napparin talon vuonna 1919, Tuulensuun talon vuonna 1929, funkkis-tyylisen Tempon talon vuonna 1938, Tammeron talon sekä suunnitteli muutoksia Hotelli Emmaukseen, Tuotannon sekä Petitin taloihin.

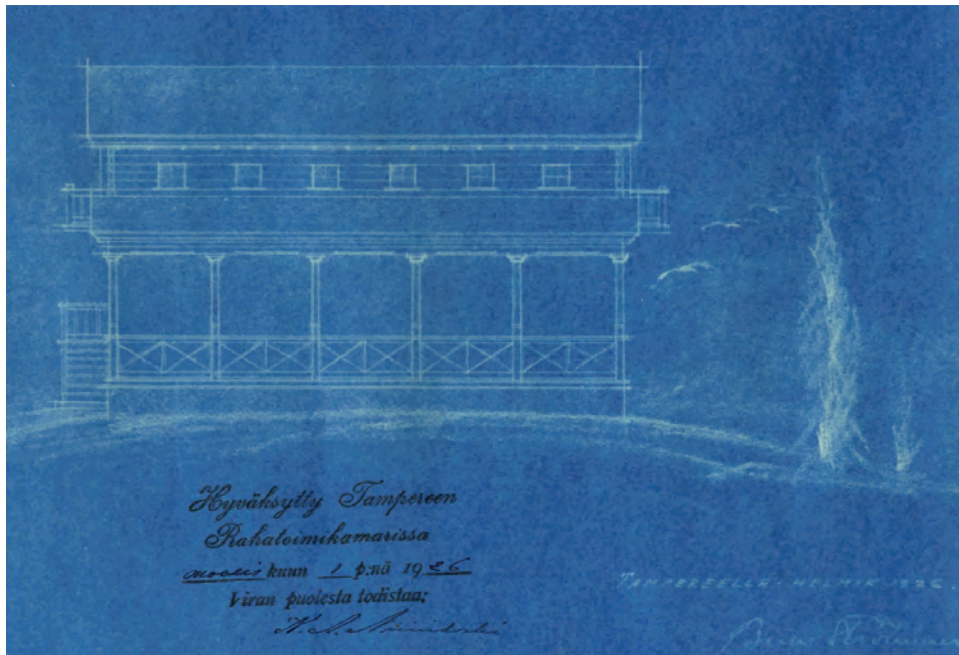
Varalan Kisapirtin kanssa samaan aikaan toteutettiin myös Rantaperkiön koulu. Tuulensuun ja Tammerin talojen suunnitelmat olivat luultavasti Strömmerin piirustuspöydällä jo vuonna 1926, jolloin hän vielä vastasi myös kaupungin asemakaavoituksesta.

Bertel Strömmerin tärkeimpiä rakennuskohteita:

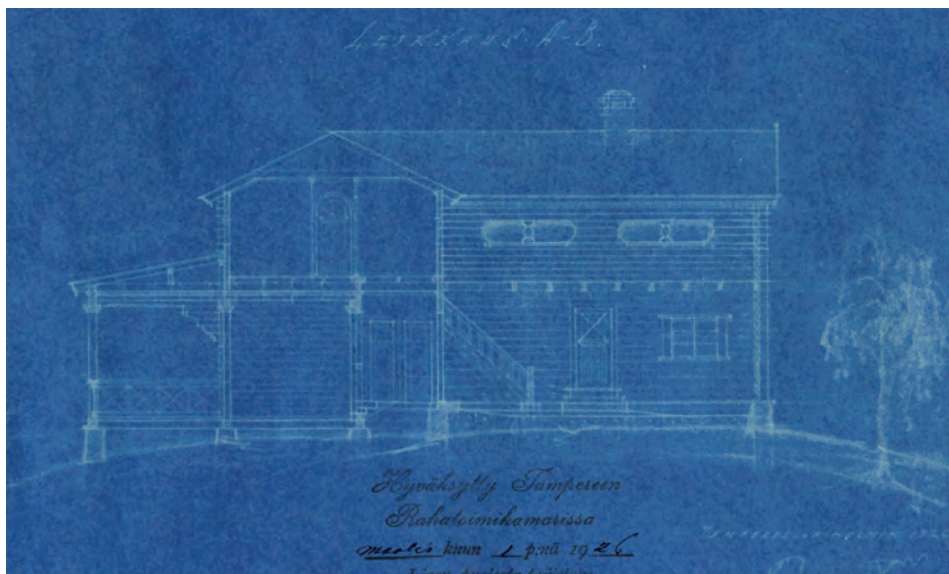
- Napparin talo 1919
- Rantaperkiön koulu yhdessä Eetu Murroksen kanssa 1925
- Tuulensuu 1928
- Tammer 1928
- Tampereen työväentalon korotus 1929
- Solena 1931
- TPO 1932
- Tammerkosken alavoimala 1937
- Tempon talo 1938
- Tampereen linja-autoasema 1938
- Kaupin keuhkotautiparantola (yhdessä Mikael Nordenswanin kanssa)
- Tampereen ammattikoulu 1939 (yhdessä Mikael Nordenswanin kanssa)
- Huberin talo 1947



Asemapiirros v. 1973



Julkisivu länteen



Leikkaus

liittyy urakkasopimukseen
2/3. 26/26

Anna Schreck, Anna Lilja
Valdemar Andersson, Enok Tähtinen

Anna Schreck, Anna Lilja, Valdemar Andersson ja Enok Tähtinen allekirjoittivat urakkapiirustukset 2.3.1926.



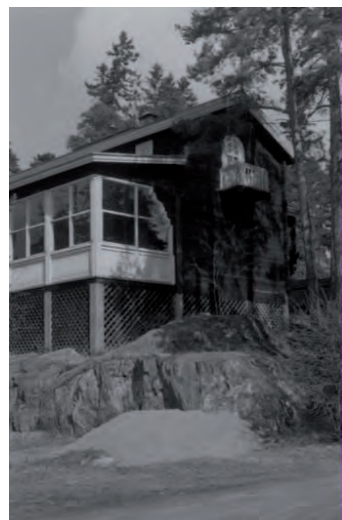
Vastavalmistunut Kisapirtti, sisääntulopiha.



Kisapirtti lännestä katsottuna. Terassi on vielä avoterassi.



Kisapirtin edustan kentällä voimisteltiin kesäisin.



Terassi rakennettiin umpeen v. 1961.

Tehtyjä peruskorjauksia

Sotien jälkeen talonmies muutti väliaikaisesti pois Kisapirtistä, sillä asuntoa ei voitu varojen puutteessa kunnostaa. Vasta vuonna 1958 asunto kunnostettiin perusteellisesti. Samalla Kisapirtin ylä- ja alakertaan rakennettiin pesuhuoneet ja pohjakerrokseen wc-tilat. Vesi- ja viemärijohdot asennettiin kallion sisään.

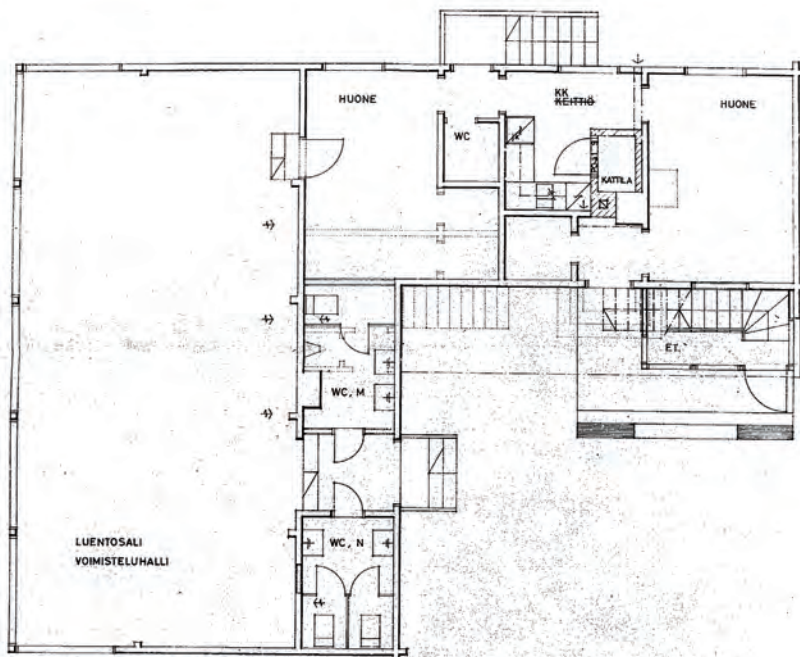
Vuonna 1961 Kisapirtissä tehtiin laajat korjaustyöt. Alakertaa laajennettiin ja terassi muutettiin myös sisäkäyttöön. Voimistelusaliiin rakennettiin takka.

Retkeilytoiminta lakkautettiin Varalassa vuonna 1970 ja viimeiset retkeilijät majoitettiin Kisapirttiin. Silloin siellä yöpyi 900 matkailijaa 37 eri maasta.

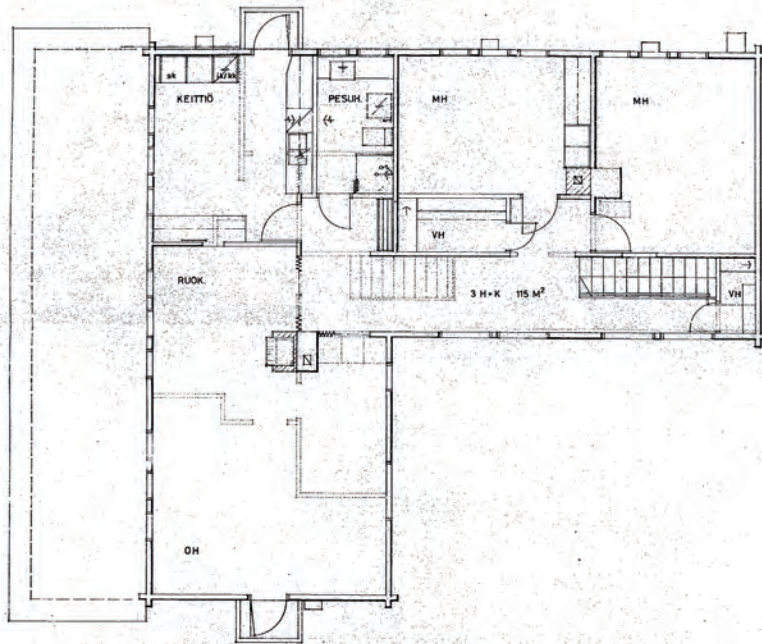
Kisapirttiin asennettiin keskuslämmitys vuonna 1973-1974 ja samalla rakennus lämpöeristettiin. Alakerran voimistelusalista tehtiin 50 hengen luentosali ja yläkerran majoitushuoneista tehtiin opiston rehtorin kolmen huoneen ja keittiön asunto. Peruskorjaus maksoi 261 500 markkaa.

Kisapirtin sisäilmaston olosuhteet muuttuivat 1980-luvulla ja rakennuksessa tehtiin hometutkimus. Tutkimus osoitti, että homepitoisuudet olivat kohonneet erityisesti wc- ja suihkutiloissa, joiden lattia- ja seinärakenteet oli suunniteltu 1960-luvun periaatteiden mukaisesti. Mittaviin rakenteiden uusimiseen ei silloin ryhdytty.

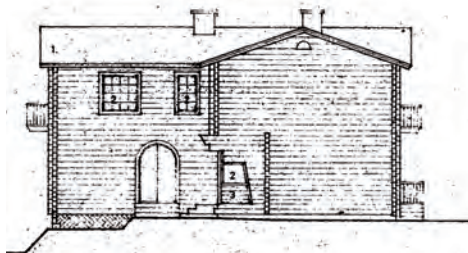
Kisapirtti jouduttiin sulkemaan päivittäiskäytöstä. Se on toiminut viimeiset 20 vuotta Varalan varastorakennuksena.



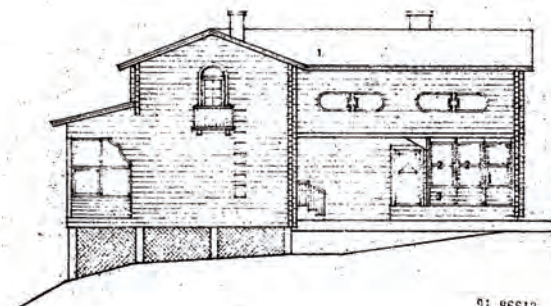
Pohjapiirros v. 1973. Avoin luhtiparvi rakennettiin umpeen ja alakerran asunnon yhteyteen rakennettiin kattilahuone .



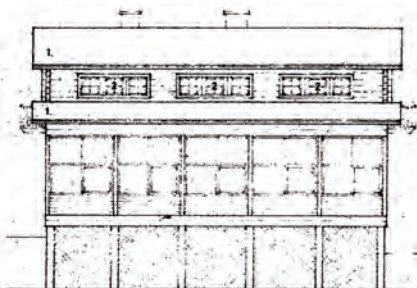
Vuonna 1973 yläkertaan rakennettiin johtajan asunto 3 h ja keittiö, 115 m².



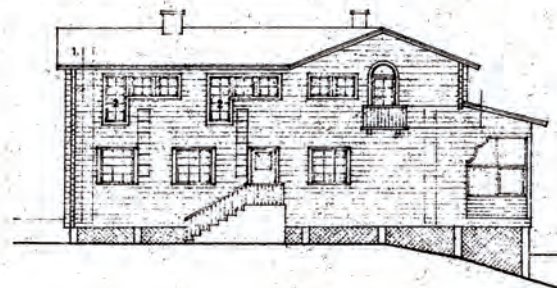
ITÄÄN



ETELÄÄN



LÄNTEEN



PÖHJOISEEN

Julkisivut v. 1973. Terassi on rakennettu lämpimäksi tilaksi ja rehtorin asuntoon on tehty oma sisäänkäynti luhtikäytävän paikalle. Ikkunoita on suurennettu rehtorin asunnossa.

Kuntokartoitus vuonna 1997

Arkkitehtitoimisto Lasse Kosunen Oy on tehnyt Kisapirtistä kuntokartoituksen, toimenpidesuosituksen ja kustannusarvion korjaustöistä vuonna 1997. Tuolloin Kisapirtin ensimmäisen kerroksen lattiasta löytyi kosteusvaurion aiheuttama "runsa" sieni- ja bakteerikasvusto, joka tutkittiin Kuopion aluetyöterveyslaitoksella. Vaurio esiintyi silloin noin 3m²:n alueella. Kosteusvaurion syy poistettiin, lattiatäytteet purettiin ja vaurioituneet puuosat uusittiin terveellä puulla. Lämmöneristeeksi asennettiin selluvillaa ja lattian rankarakenteet, lattialevytys ja muovimatto uusittiin. Näillä toimenpiteillä yritettiin väliaikaisesti estää homevaurioiden leviäminen rakenteisiin laajemmin.

Muutokset alkuperäisiin julkisivuihin

Bertel Strömmerin suunnittelemiin julkisivuihin on tehty muutoksia vajaan sadan vuoden aikana. Pohjoisjulkisivuun on tehty uusia ikkunoita molempiin kerroksiin, parvekekaide on uusittu ja korotettu sekä alkuperäinen terassi on muutettu lämpimäksi tilaksi. Päätyporras on uusittu betoniportaaksi. Vesikatkon puurakenteiset salot on purettu.

Eteläjulkisivun luhtiaukot on varustettu lasilla, uusi sisäänkäynti yläkerrokseen rakennettu luhtikäytävän alle ja parvekekaide on muutettu.

Länsijulkisivun terassi on muutettu sisätilaksi. Terassin alkuperäiset kantavat rakenteet pilareineen on uusittu ja terassin ristikkokaide purettu. Ikkunoiden alapuolinen seinä on tehty kaidetta muistuttavaksi umpirakenteeksi.



Kisapirtin julkisivu keväällä 2011.

Kisapirtin nykytilanne

Tummasävyinen Kisapirtti on uinunut Varalan mutkan notkelmassa vuosikymmenet ja ohikulkevat ovat vain arvailleet sen käytön luonnetta.

Rakennus on perustettu rinteeseen siten, että sisääntulopuoli on maantasossa ja länsipuoli korkeiden pilareiden varassa. Ympäröivän maaperän pintavedet ohjautuvat itäpäädyn tuulettuvaan isokkeliosaan. Rakennuksen sisääntulopihan räystäät on varustettu syöksytorvilla ja ränneillä.

Julkisivut

Julkisivut ovat hirsipintaiset, nurkat pitkänurkkaisia. Ikkunoiden ja ovien vuorilaudat ovat valkoisia ja niissä on veistettyjä koristeita. Vanha sisätilaksi muutettu terassiosa on valkoinen ja terassin neliruutuiset ikkunat on tehty 1960-luvun hengen mukaisesti. Räystäslaudat ovat valkoiset. Vanha luhtiparvi on muutettu umpinaiseksi ja avoporras yläkertaan on purettu pois. Sisäänkäynti ja porras toiseen kerrokseen on rakennettu myöhemmin luhtiparvekkeen alle ja vanha itäsiiven sisäänkäyntioven vieressä ollut pieniruutuinen ikkuna on purettu. Luhtiparven koristeveistettyjen kantavien palkkien päät on piilotettu laudoituksen alle.

Vesikatto on punainen, asbestia sisältävä mineriittikatto. Sokkeleissa on puiset vinoristikot.



Sisäänkäynti rehtorin asuntoon tehtiin vuoden 1973 peruskorjauksen yhteydessä.



Itäjulkisivun sokkeli. Maa viettää tuulettuvaan sokkeliosaan.



Vesikaton mineriittilevyräystäään sadevedet ohjautuvat ohi rännin. Rännit on asennettu vain sisääntulopihan räystäälle.



Kallistunut sokkelitolppa, jonka takaa pilkistävät pudonneet mineraalivillalevyt. Syöksytorven pää on liian korkealla.



Luhtiparven aukkoihin on asennettu ikkunat.



Kisapirtin päätyjulkisivut keväällä 2011.



Julkisivu pohjoiseen keväällä 2011.

Sisätilat

Sisätilojen kaikki pinnat on uusittu ilmeisesti samalla kun rakennus lisälämpöeristettiin 1970 -luvulla. Katoissa ja seinissä on pääasiassa maalatut halltex-levyt, mutta myös avosaumalla asennettuja lastulevyrakenteita. Lattioissa on muovimatot luentosalia ja yläkerran olohuonetta lukuun ottamatta. Huonetilojen levyrakenteiset lattiat notkuvat paikoitellen erityisesti kosteissa tiloissa.

Yläkerran asunnon olohuoneessa on takka, jossa on kuparitaottu yläosa. Olohuoneen lattia on marmoria.

Luentosalissa on lakattu laualattia, lakattu paneelikatto ja ilmastointisäleiköt on sijoitettu pitkän seinän yläosaan. Seinissä on maalattu paneeli. Sisäovet ovat alkuperäisissä huonetiloissa peiliovia, myöhemmin rakennetuissa tiloissa maalattuja laakaovia.

Kisapirtti on uinunut Ruususen untan 1990-luvun lopulta asti. Se on toiminut urheilupuiston varastotilana, jonne on ollut pääsy vain huoltomiehen avaimella.



Luentosali toimii varastona keväällä 2011



Rehtorin asunnon takka.



Yläkerran levytetty varastotila (rehtorin asunnon makuuhuone)



Yläkerran varastotila (rehtorin olohuone)



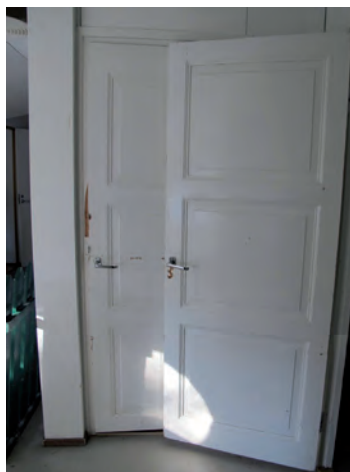
Pohjakerroksen wc-tila keväällä 2011.



Rehtorin asunnon aulakäytävä (entinen luhtiparvi).



Pohjakerroksen ikkuna on kunnostettavissa.



Alkuperäiset peiliovet.

RAKENUSHISTORIALLISET ARVOT

Kisapirtin arvoanalyysin lähtökohtana ovat professori Tore Tallqvistin määrittelemät rakennusrestauroinnin esteettiset strategiat. Ne määrittelevät vanhojen rakennusten "oman tahdon", jotka ohjaavat restaurointi- ja peruskorjaustoimenpiteiden periaatteiden arvovalintoja. Vanhassa rakennuksessa on aina läsnä mennyt ja nykyinen aika, mikä näkyy yleensä useina ajallisina kerrostumina rakennuksen ulko- ja sisätilojen arkkitehtuurissa.

1. Toimivuus ja aitous

Kisapirtti rakennettiin alunperin kesäkäyttöön. Sinne sijoitettiin majoitustilat 20 opiskelijalle ja asunto vartijalle sekä rakennettiin avoin voimisteluhalli. Myöhemmin rakennus muutettiin ympärivuotiseen käyttöön, ja se toimi pääasiassa majoitusrakennuksena, asuintalona ja luentotilana. Nykyisin rakennus on tyhjiillään ja poissa käytöstä.

Kisapirtti ei nykyisellään palvele urheiluopiston toimintojen tilavaatimuksia. Uusien majoitustilojen tarve on suuri ja Kisapirtti ei täyty majoitustiloille asetettuja teknisiä viranomaismääräyksiä ilmaston, palo-osaston ja materiaalinkäytön suhteen puhumattakaan talon energiataloudellisesta tasapainosta. Lisäksi rakennuksesta löytyneet kosteus- ja homevauriot vaativat laajoja korjaustoimenpiteitä.

Kisapirttiä on peruskorjattu toiminnan asettamien vaatimusten mukaisesti niillä periaatteilla, jotka ovat olleet kullekin ajalle ominaisia ja viranomaisten suosittamia. Kosteat tilat ja suihkut ovat olleet urheilijan nuorison raskaassa käytössä eivätkä rakenteet ole kestäneet kulutuksen rasituksia.

Kisapirtin sisätilojen alkuperäinen aitous on osittain kadonnut muutosten mukana. Julkisivut ovat hyvin kestäneet vuosikymmenten muutokset.

2. Juurevuus ja maisema

Kisapirtti rakennettiin alunperin portiksi Varalankadun ja Pyynikintien kulmaan aikana, jolloin aluetta hallitsi vain Liljeroosin huvila ja Wivi Lönnin suunnittelema voimisteluhalli. Molemmat puurakennukset edustivat kansallisromanttista jugendia hienossa Pyynikin ja Pyhäjärven maisemassa.

Sekä Kisapirtti että museona toimiva Liljeroosin huvila ovat säilyttäneet oman identiteettinsä maisemassa ja toimivat edelleen piha-alueen tunnistettavina dominantteina. Voimisteluhalli on purettu 70-luvun lopulla.

Kisapirtin näkyminen Pyynikintielle on tärkeä orientoitumismerkki, kun aluetta lähestytään Pyynikin Triכון sekä Ala-Pispalan suunnasta.



Kisapirtti rakennettiin Varalan vanhan portin pieleen. Portti on tal-
 lella entisellä paikallaan. Uusi portti Varalankadun varressa johtaa
 nykyisin opiston alueelle.

3. Perinne ja tyyli

Kisapirtin ulkoarkkitehtuuri edustaa suomalaista hirsirakennusperinnettä, jo-
 hon voidaan katsoa kuuluvaksi mm. Akseli Gallen-Kallelan Kalela Ruovedellä.
 Tämä tyyli suunta on ammentanut aiheensa suomalaisesta kansanperinteestä,
 luonnosta ja maaseudun hirsirakentamisesta.

1930-50 -luvuilla rakennetut Varalan rakennukset on kaikki purettu. Nykyinen
 päärakennus on rakennettu vuonna 1969.

Kisapirtti yhdessä Liljeroosin huvilan (museorakennuksen) kanssa muodos-
 tavat tyyllillisesti yhtenäisen ja ainutlaatuisen kansallisromanttisen kokonai-
 suuden Varalan maisemassa.



Kisapirtti ja museorakennus (Liljeroosin huvila) ovat Varalan alueen vanhimmat
 säilyneet rakennukset. Karl Snellmanin v. 1892 suunnittelema museorakennus
 restauroitiin alkuperäisen huvilan hengen mukaiseksi vuosina 2010-2011.

4. Rakenne ja tunnelma

Kisapirtin sisätilojen peruskorjaukset ovat vahingoittaneet hirsirakennuksen sisätilojen alkuperäisen tunnelman. Sisätilat on kunnostettu kullekin ajalle tyypillisten korjausperiaatteiden mukaisesti eikä entistävään korjaamiseen ole ollut yleisestikään tarpeeksi tietoa ja tietämystä toiminnan vaatiessa nopeita tilamuutoksia. Restauroiva peruskorjaus yleistyi Tampereellakin vasta 1980-luvulla.

Julkisivut ovat säilyttäneet hyvin hirsirakentamiselle tyypillisen luonteensa eivätkä muutokset oli peruuttamattomasti vahingoittaneet rakennuksen alkuperäistä tunnelmaa.

Kisapirtin rakennushistorialliset arvot ja tulevaisuus

Kisapirtti odottaa herättämistä unestaan. Rakennus on mahdollista palauttaa alkuperäisen tunnelman mukaiseksi hirsilinnaksi. Sen käyttötarkoituksen soveltaminen uuteen toimintaan vaatii viranomaismääräysten soveltamista mm. energiamääräysten, ilmastoinnin ja materiaalien suhteen. Myös palo-osastoinnin ja poistumisteiden sopeuttaminen määräyksiin edellyttää Suomen rakentamismääräyskokoelman ohjeiden soveltamista yhteistyössä paloviranomaisten, rakennusvalvonnan ja Museoviraston kanssa.

Tärkein lähtökohta on rakenteiden terveellisyyden varmistaminen, jotta rakennus yleensä voidaan ottaa uudelleen käyttöön.

Suomen 1,4 miljoonasta rakennuksesta 70 prosenttia on rakennettu vuoden 1960 jälkeen. Yli satavuotiaita on alle 2 prosenttia kaikista rakennuksista. Kisapirtti sijoittuu 30 prosentin joukkoon, johon kuuluvat rakennukset ovat kriittisessä tilassa 1970-80 -luvuilla tehtyjen peruskorjausten vuoksi.

Tampereella 25.3.2011

Seija Hirvikallio
arkkitehti

Lähdeluettelo

Kirjallisuus

Levas, Naemi: Varalan liikuntaopisto 1909-1959. Varalan säätiö. Tampere 1959.

Savisaari, Pirkko: Varalan urheiluopisto 1909-1988. Varalan säätiö. Tampere 1989.

Savisaari, Pirkko: Varalan urheiluopisto 1909-2009. Varalan säätiö. Tampere 2009.

Tampereen kantakaupungin rakennuskulttuuri 1998. Tampereen kaupungin ympäristötoimi kaavoitusyksikkö julkaisuja 2/98. Tampere 1998.

Varala 10-vuotisjulkaisu. Hämeenlinna 1919.

Varala 1909-1949. Tampere 1949.

Arkistot /Piirustukset

Tampereen kaupunki/ Rakennusvalvontaviraston arkisto
Varalan arkisto

Valokuvat

Varalan arkisto
Mustavalkoiset vanhat kuvat skannattu em. historiakirjoista
Nykytilannekuvat Seija Hirvikallio

Haastattelut

Aila Tamminen, Varalan urheiluopiston rehtori 1984-2006
Pekka Seppä, Varalan urheiluopiston kiinteistöhuoltopalvelut

www.sivut

<http://www.mfa.fi/arkkitehdit>



**Arkkitehtitoimisto
Seija Hirvikallio**

2011

