

KEVYEN LIIKENTEN VÄYLÄT

PORTAAT

Pispalan luonteenomaisimpia kevyen liikenteen väyliä ovat portaat, joita on rakennettu maaston jyrkkyyden vuoksi. Niitä on runsaasti etenkin jyrkimmällä harjun etelärinteellä, mutta myös pohjois- ja länsirinteellä ja myös tasaisempien alueiden jyrkissä kohdissa, esim. Vähävartiankadun ja Mooseksenmäen pohjoispäässä, missä ne nousevat jyrkkää luiskaa myöten Pispalan valtatielle ja Haulipuiston itäpuolella, missä valtatie on korkealla penkerellä.

Pisimmät ovat Pispalanportaat, jotka ulottuvat Vallikadulta Pispalanharjulle ja jatkuvat uudelleen pohjoisempaan Rinnekadulle. Kaavan mukaan kevyen liikenteen väylä on osoitettu jatkettavaksi Mäkikadulle asti, mutta sorakuopan (Y-tontin) reunalla portaita ei ole vielä rakennettu.

Portaat ovat merkittävä yhteys Pispalassa ja tärkeimmillä portailla on talvisin kunnossapito.

Portaita on myös puistoissa, mm. sekä Punaisen että Harmaan tukkujen puistossa ja koulupuiston kaakkoisosassa Tahmelan viertotien ja Vallikadun välissä.

Kaikki portaat ovat puurakenteisia. Malli on ilmeisesti ollut vuosikautia sama, tukeva, leveästä lankusta tehty. Viime vuosina materiaalina on käytetty kestopuuta. Uusilla osuuksilla mm. Koulupuistossa ja Kannaksenkadulta Tahmelan viertotielle johtavilla portailla on penkkejä levähdyspaikkana. Ne olisivat tarpeen muillakin osuuksilla.

Vasemmalla ylhäällä Pispalan pisimmät portaat, Pispalanportaat.

Vasemmalla alhaalla koulupuiston lounaiskulaman portaat, joilla on pieni levähdyspaikka.

Oikealla Pispalan vanhin tie Pöllimetsän puistossa. Tie on nykyään puistoreittinä.

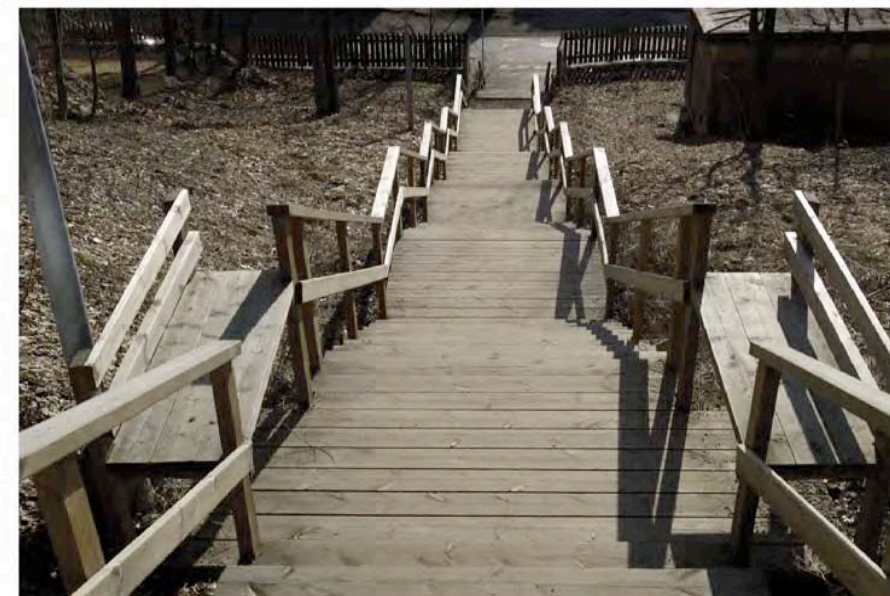
Tavoitteet

- **ajonopeuksien hillitseminen alueen sisäisillä sekoittuneen liikenteen kaduilla. Ratkaisujen tulee olla luontevia ja yksinkertaisia.**
- **uusien porrasteiden rakentaminen koulupuistoon**
- **levähdyspaikkojen rakentaminen porrasteiden yhteyteen**
- **Pöllipuiston vanhan tien yhtenäistäminen**

TIET

Korkeuskäyriä vasten olevien väylien loivemmat osuudet ovat jyrkkiä teitä, joilla ei ole portaita. Jyrkkyyden vuoksi monet niistä ovat virallisesti kevyen liikenteen väyliä, etenkin jos ne ovat porrasyhteyksien jatkeita, mutta monia käytetään myös ajoyhteyksinä. Pispalalle onkin tyyppillistä sekoittunut liikenne eikä varsinaisia jalkakäytäviä ole monessakaan paikassa Pispalan valtatie ja Tahmelan viertotietä lukuunottamatta. Ajonopeudet ovat kuitenkin kovia esim. Pispalanharjulla ja välillä jalan-kulkija tuntee niiden vuoksi olonsa turvattomaksi.

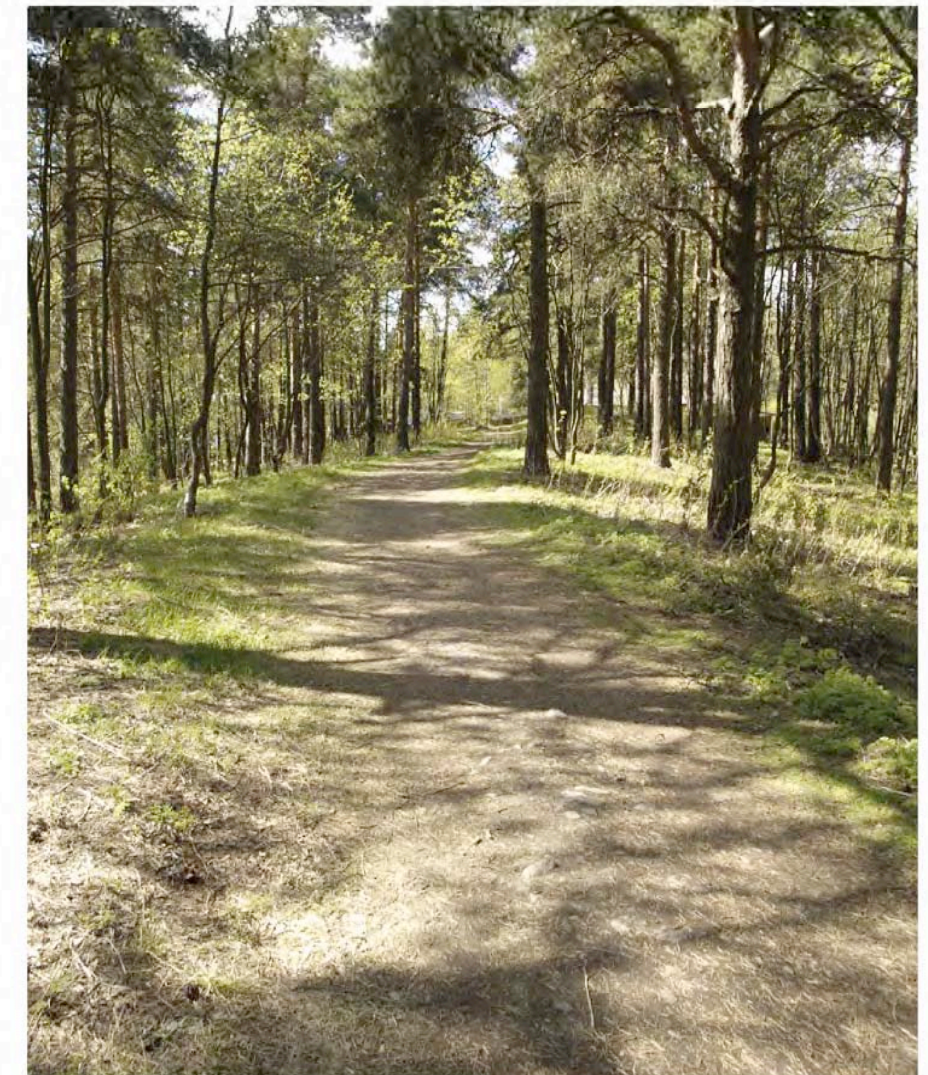
Merkittävin, nykyään puistoreittinä oleva tie on Pispalan vanhin tieyh-



teys Pöllimetsän puistossa. Vanhan tien pohja jatkuu Erämiehenkadusta ja liittyy Markkinakatuun. Seurakuntatalon tontti katkaisee yhteyden. Sillä on kuitenkin sekä maisemallista että kulttuurihistoriallista arvoa ja olisi suotavaa, jos kulkuyhteys saisi jatkua tulevaisuudessakin seurakuntatalon tontin poikki.

POLUT

Virallisten kävelyteiden ohella Pispalassa on paljon epävirallisia, iki-muistoisia oikoreittejä, jotka kulkevat puistojen ja välillä tonttienkin poikki. Tonttien ja pihapiirien yksityisyyden lisääntymisen myötä nämä puolijulkiset oikoreitit koetaan välillä harmillisiksi. Koska ne ovat sekä käytännöllisiä että lisäävät asukkaiden sosiaalisia suhteita, olisi niiden säilyminen kuitenkin suotavaa.



PUISTOT

PÖLLIPUISTO

Pöllipuisto on Pispalan länsiosassa Erämiehenkadun ja Markkinakadun välisellä alueella. Se on osa harjun ylintä lakea, jolla on kulkenut vanha tie. Puistossa on yhä jäljellä harjun luonnollista maanpintaa, mutta samalla se on erittäin kulttuurivaikutteinen: asutus on hyvin lähellä ja pohjoisessa puistoa rajaa rautatie. Puistossa on ilmeisesti ainakin kolme vanhaa sorakuoppaa, joista yhdessä on rengasliike ja kaksi pohjoisempaa ovat metsittyneet. Sorakuopat ovat aikanaan olleet suosittuja lasten leikki- ja mäenlaskupaikkoja. Rata-alueen laajentumisen myötä ne olisivat sellaisina nykyään vaarallisia.

Vanha ilmakuva mukaan puistoalue on ollut nykyistä avoimempi. Sekä sorakuoppien umpeenkasvu että metsän tiivistyminen ovat saaneet sen sulkeutuneen tuntuiseksi, vaikka alue onkin kapea vyöhyke tiiviin kaupunkirakenteen sisällä.

Vanha tie katkeaa puiston itäpuolella olevan seurakuntatalon tontin kohdalla, mutta samalla tien linja on luonteva ja ikimuistoinen, sillä tontin poikki kuljetaan yhä.

Tavoitteet

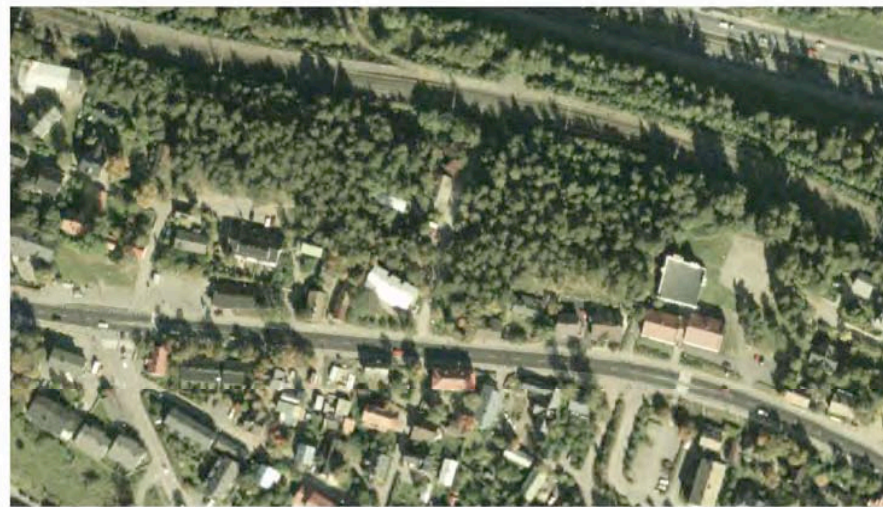
- Pöllipuiston vesakon säännöllinen raivaus, näkymien avaaminen
- Kirkkopuiston laajennus, muuntamon häivyttäminen



Pöllipuistoa Markkinakadun puolella. Puistossa näkyy paikoin kalliota.



Ilmakuva Pöllipuiston alueelta vuodelta 1946. Alla nykytilannetta kuvaava ilmakuva vuodelta 1995, © FM-Kartta Oy.



Vanhan tien varrelle on sijoitettu penkkejä. Pöllipuiston aluskasvillisuutta on raivattu kevättalven 2005 aikana, mutta näkymiä voisi raivata vielä avoimemmaksi etenkin penkkien kohdalta.

KIRKKOPUISTO

Kirkon palamisen jälkeen sen rakennuspaikka on kaavoitettu puistoksi. Vanhan kirkon paikalla on sorapintainen aukio ja aukion länsiosassa kirkon muistomerkki. Ympärillä oleva puistoalue on niittyä ja yksittäispuita. Pispalan valtatie suunnasta avautuvassa katunäkymässä puisto näyttää perinteisen yksinkertaiselta ja sellaisena se sopii hyvin entisen kirkon paikalle.

Käytännössä puiston mieltää nykyistä laajemmaksi, sillä sen itäpuolella on rakentamaton tontti. Sillä on vastaava sorapintainen kenttä kuin puistossakin ja tontin alaosa jatkuu viheralueena, jolla kasvaa suuria puita. Tontin liittäminen puistoon olisikin onnistunut ratkaisu. Nykyisen puistoksi kaavoitetun alueen kulmassa oleva muuntamo vaikuttaa olevan keskellä puistoa ja sellaisena häiritsee näkymää.



Vasemmalla ilmakuva kirkon rakennuspaikasta ja piha-alueesta vuodelta 1946. Kirkkoon on johtanut oma tie Pispalan valtatieltä. Oikealla uusi ilmakuva vuodelta 1995, © FM-Kartta Oy. Nykyiset puut olivat 1940-luvulla vielä pieniä.



Näkymä Kirkkopuistosta.

PISPANARON PUISTO

Pispanaron puisto on kaavoitettu Pispan ja Provastin entisten tilakeskusten eteläpuolelle. Puiston laajimman osan muodostaa tilakeskusten paikalle rakennettujen uusien talojen eteläpuolinen rinne. Tahmelan viertotien varrella ollut tontti on liitetty puistoon. Tontin vanhat piha-puut täydentävät muuten avointa puistoaluetta. Vanhan talon paikka on rakennettu puistoksi jokunen vuosi sitten.

Puistoon johtaa viheryhteys Pispalan valtatieltä, mutta käytännössä valtatie varren asuinkorttelin eteläpuolella olevan puistoalueen mieltää tontteihin kuuluvaksi.

Pispan vanhan talon läheisyydessä on yhä jäljellä mielenkiintoisia vanhoja kulttuurikasveja, vaikka ne ovatkin selvästi vähenemässä.

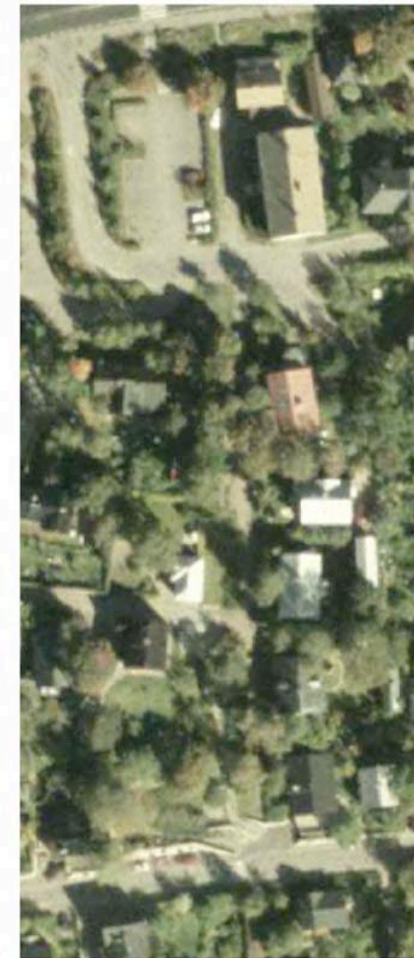
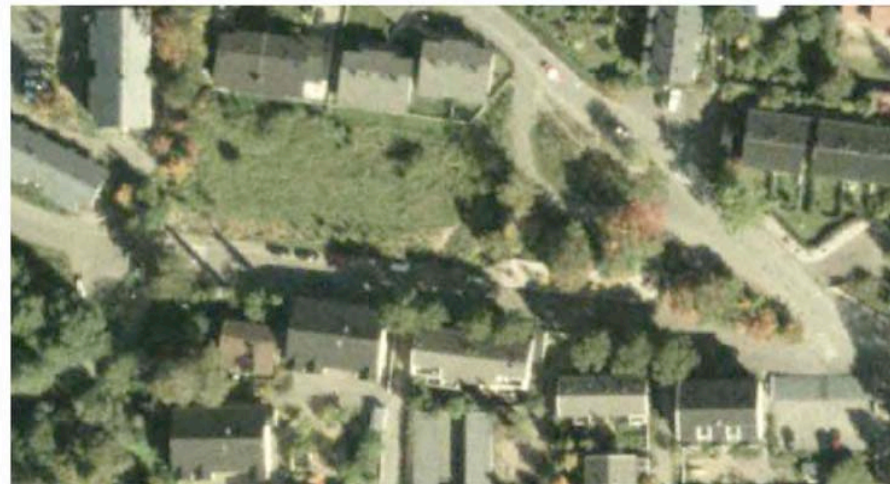
Oikealla ylhäällä ilmakuva vuodelta 1946. Vieressä nykytilanteen ilmakuva v. 1995, © FM-Kartta Oy.

Alla Pispanaron puiston uusi osa, joka on rakennettu puretun talon paikalle.



Tavoitteet

- Pispanaronpuiston rinteiden aktivoiminen, esim. reitin ja levähdyspaikan rakentaminen
- Pispalassa nykyisin uhanalaisen ja muun alueen arvokkaan kulttuurikasvillisuuden geenipankkialueen perustaminen puistoon



PUNAISEN TUKKITIE PUISTO

Punaisen tukkitien pohja on kaavoitettu puistoksi. Leveähkö poikittainen viheryhteys muodostaa miellyttävän kevyen liikenteen yhteyden tiiviin kaupunkirakenteen lomaan.

Puisto on ilmeisesti pääosin reitin varrelle luonnostaan kasvanutta. Puiston yläosassa vaahterat muodostavat viehättävän varjoisan siimeksen kävelytien varteen.

Puiston alaosassa on pitkä porrasyhteys, jonka varrella puisto on avoimempi. Portaiden kupeessa on pari vanhaa mäntyä, jotka ovat kasvaneeet yksittäisiksi maamerkeiksi.

Punaisen tukkitien puisto on luonteva ja omaleimainen kokonaisuus, jolla on pispalalaisittain merkittävä kulttuurihistoria.

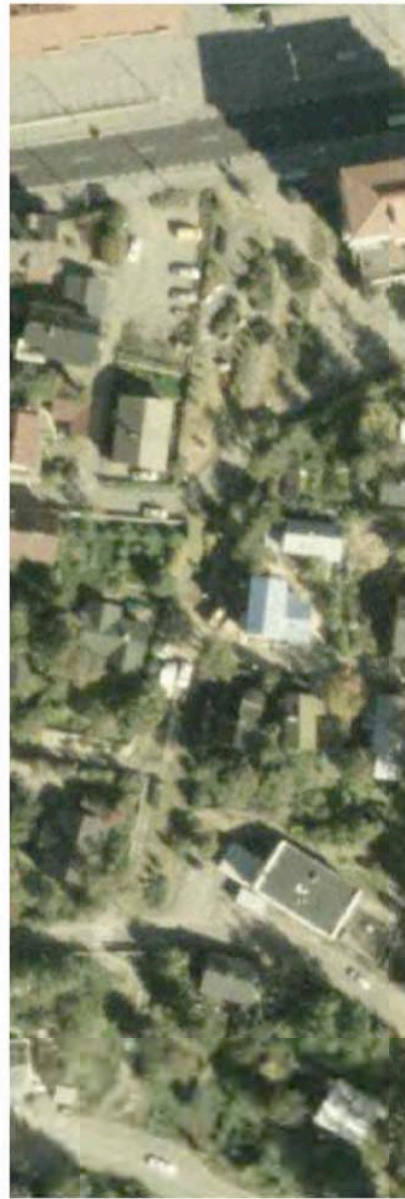
Alhaalla vasemmalla ilmakuva vuodelta 1946. Vieressä nykytilanteen ilmakuva v. 1995, © FM-Kartta Oy.

Alla näkymä Punaisen tukkitien puiston pohjoisosasta Pyhäjärven suuntaan.



Tavoitteet

- puiston "sattumanvaraisen" luonteen säilyttäminen samalla kun puistoa joudutaan vähitellen harventamaan tai uudistamaan



Vasemmalla ilmakeku vuodelta 1946. Vieressä nykytilanteen ilmakeku v. 1995, © FM-Kartta Oy.

Alla näkymä Punaisen tukkitien puiston pohjoisosasta Pyhäjärven suuntaan.

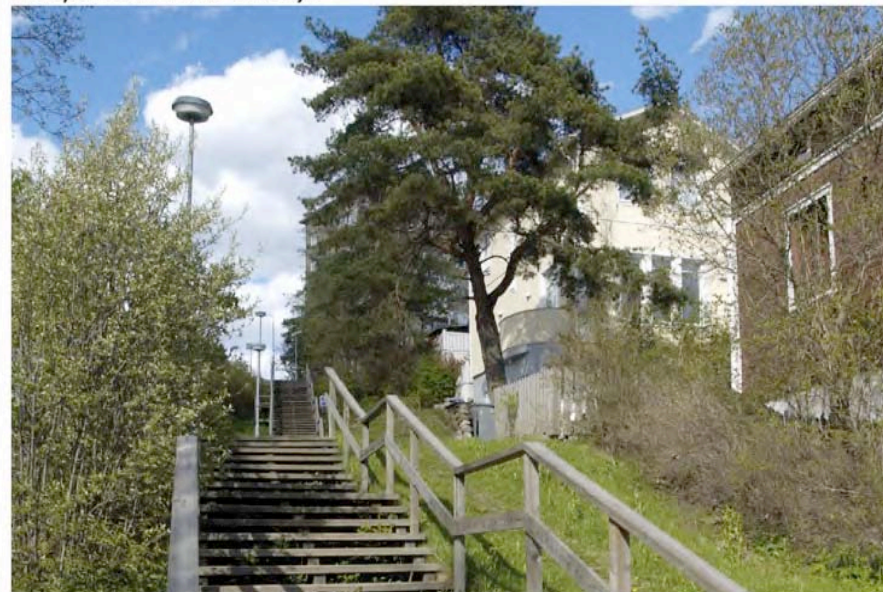
HARMAANTUKKITIEN PUISTO

Harmaan tukkitien puisto on merkittävällä paikalla, sillä se johtaa alhaalta rannasta Pispalan nykyiseen sydämeen, Ahjolanaukiolle. Tampereen suunnasta tultaessa ensimmäiset Pyhäjärven suunnan näkymät avautuvat puiston yli.

Puisto on jyrkkä ja siinä on useita porrassosuuksia. Puiston alaosa vaikuttaa selkeältä. Yläosassa on uudehkoja istutuksia ja puistorakenteita, mm. tukkitien pala ja infotaulu, uusia penkkejä ja istutuksia sekä pieniä leikkimökkejä, joiden pienipiirteisyys vaikuttaa Pispalassa oudolta.



Yllä Harmaan tukkitien puistoa Pispalan valtatie varrella. Puisto vaikuttaa pienipiirteisyudessaan sekavalta. Alla puiston portaita ja Pispalalle tyypillinen yksin kasvava mänty.



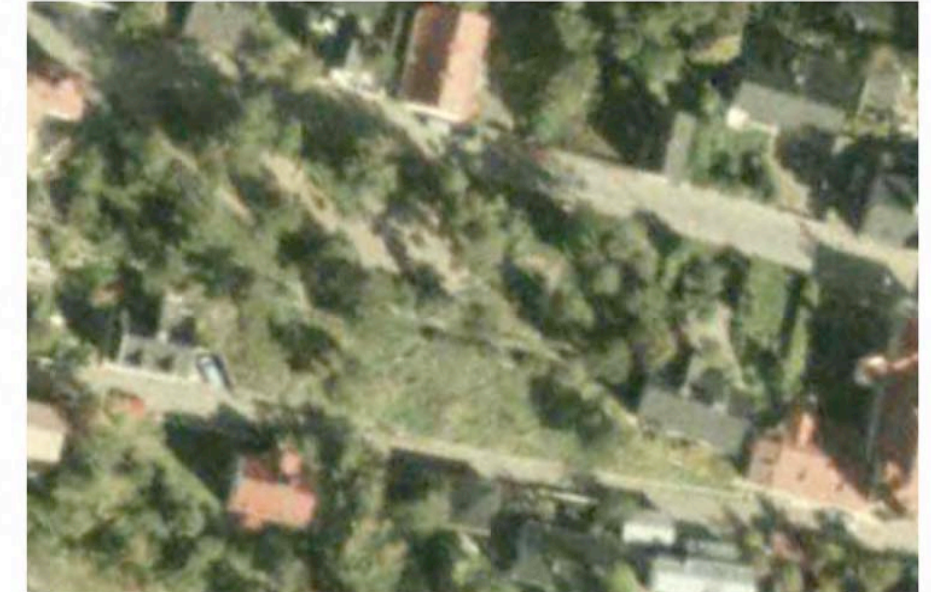
VESISÄILIÖNMÄKI

Vesisäiliönmäeltä avautuvat Pispalan hulpeimmat näköalat. Puisto on Pispalanharjun korkeimmalla kohdalla. Samalla harjanteella on aiemmin ollut vesisäiliö ja pyykkimettä, jossa kuivattiin Tahmelan lähteestä pumputulla vedellä pestyt pyykki. Vanhassa ilmakekussa näkyy ilmeisesti näitä naruilla hulmuavia pyykkejä. Puistossa on myös I maailmansodan aikaisia bunkkereita ja uudehko kansalaissodan muistomerkki.

Paikalla on ilmeisesti 1950-luvulta lähtien ollut lasten leikkipuisto. Vanha valokuva osoittaa, että puisto on ollut vilkkaassa käytössä. Puistossa on



Yllä ilmakeku vuodelta 1946. Alla nykytilanteen ilmakeku v. 1995, © FM-Kartta Oy. Vanhan kuvan mukaan puiston länsireunassa on ollut rakennus.



Tavoitteet

- puiston "sattumanvaraisen" ilmeen lisääminen vastaavasti kuin Punaisen tukkitien puistossa
- lehtevät, katunäkymien päätteinä sijaitsevat ja puistoa reunustavat puut toisivat alueen nykyistä vahvemmin esiin
- näkymien säilyttäminen puuston lomitse järvelle



Lapsia Pispalan Vesisäiliönmäen leikkipuistossa v. 1958. Kuva J. Riekkinen. Vapriikin kuva-arkisto.

ollut keinu, joka on näissä maisemissa varmasti antanut lapsille hurjia leikkielämyksiä.

Pyhäjärven puolella on kapea liuskekivipolku, jonka varrella on perinteisiä punaisia näköalaan suunnattuja penkkejä. Polun alapuolinen avoin rinne on paahteinen ja sillä kasvaa kuivaa niittyä.

Nykyisin puistossa on omaperäisiä, vanhan perinteen mukaisia leikkivälineitä.

Tavoitteet

- **puiston luonteen säilyttäminen**
- **persoonallisten kalusteiden ja leikkivälineiden säilyttäminen ja turvallisuuden varmistaminen**
- **keinun siirtäminen vanhalle "näköalapaikalle"**

Vesisäiliönmäen leikkipuiston välineet ovat perinteisiä, osa "itse tehdyn oloisia", osa jo 50-luvulla käytössä olleita malleja.



Vesisäiliönmäeltä avautuvat Pispalan komeimmat näköalat. Niiden ihailemista varten puistoon on rakennettu polku ja istunapaikkoja. Puistossa on perinteistä, urbaania henkeä.



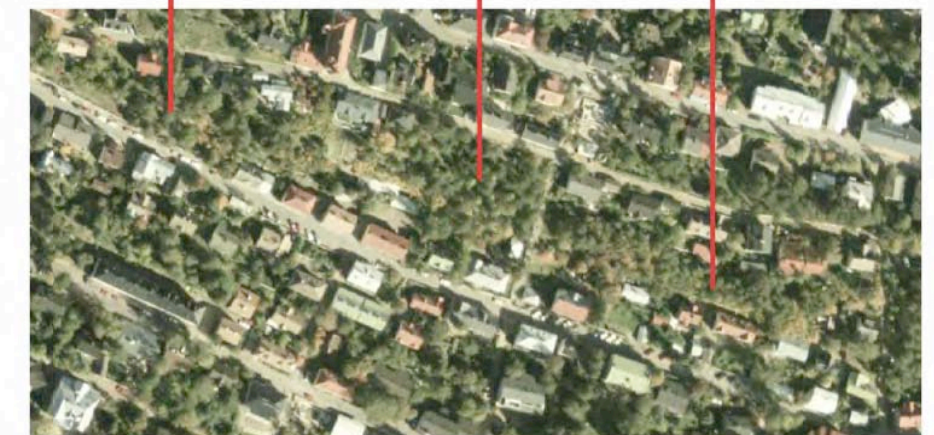
PROVASTINPUISTO

Provastinpuisto muodostuu useasta etelään viettävän jyrkän rinteeseen osasta. Puistoksi on ilmeisesti jäänyt alue, joka on ollut niin jyrkkää, että siihen ei ole pystynyt rakentamaan.

Puiston osissa kasvaa pääasiassa mäntyjä, Pispalan tunnuspuita. Sellaisina ne ilmentävät hienosti Pispalan harjumaisemaa. Puistot ovat kuitenkin kasvamassa umpeen ja rehevöitymässä, mm. vaahtera on lisääntymässä. Rinnealueet ovat raivauksen tarpeessa jo mäntyjenkin säilyttämiseksi. Vanhan ilmakuvaan mukaan puistot ovat olleet hyvinkin avoimia, sillä ilmeisesti niistä on otettu puutavaraa rakentamiseen.

Puiston itäosa on käytön kannalta hankala, sillä se on erittäin jyrkkä eikä sen itäpäästä pääse läpi muuten kuin kulkemalla tonttien kautta.

Alla ilmakuva vuodelta 1946, alinna nykytilanteen ilmakuva v. 1995, © FM-Kartta Oy.



KOULUPIUSTO

Koulupuisto on luonteeltaan vastaavan tyyppinen kuin Provastinpuisto. Sekin on jyrkällä etelään viettävällä rinteellä, jossa männikön joukkoon on nousemassa rehevää lehtipuutaimikkoa.

Koulupuiston erikoisuuksia ovat puiston yläosassa osittain tonteilla olevat I maailmansodan aikaiset bunkkerit sekä puistossa oleva vanha muinaisranta.

Puiston halki kulkee perinteisiä oikopolkuja, joille pääsy on etenkin puiston länsi- ja eteläosassa vaikeaa.

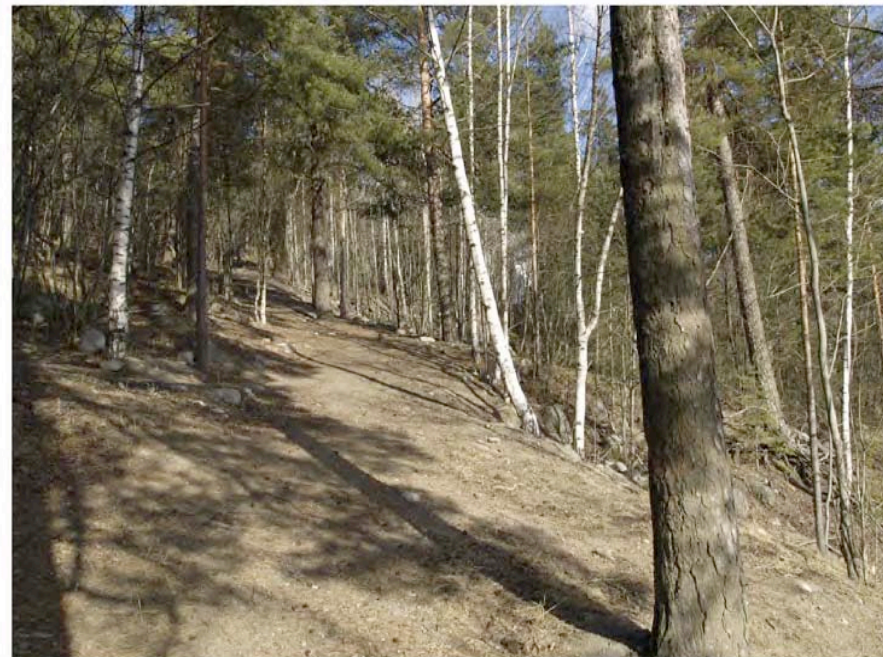
Tavoitteet / Provastinpuisto ja Koulupuisto

- **puiston harvahkon harjumännikön luonteen säilyttäminen säännöllisin alikasvuston raivauksin ja männikköä harventamalla**
- **portaiden ja polkuyhteyksien rakentaminen oikoreiteille**



Yllä maja koulupuistossa.

Alla puiston halki kulkeva oikopolku.



Yllä ilmakuva koulupuistosta vuodelta 1946, alla nykytilanteen ilmakuva v. 1995, © FM-Kartta Oy. Vanhassa ilmakuvassa edelleenkin käytössä olevat oikopolut näkyvät selvästi.



PÄIVÖLÄNKADUN LEIKKIPUISTO

Päivölänkadun leikkipuisto on rakennettu tyhjälle tontille Päivölänkadun varteen. Puisto on käytännöllinen ja hyvin tarpeellinen alueen lasten ja heidän hoitajiensa päivittäiseen ulkoiluun.

Jyrkässä rinteessä oleva tontti on saatu suhteellisen tasaiseksi pengertämällä länsi- ja eteläreuna tukimuurien ja kasvillisuuden avulla jyrkiksi luiskiksi.



Yllä kuva Päivölänkadun leikkipuistosta.

Alla ilmakuva v. 1946 puiston paikalla olleesta tontista ja nykytilanteesta.



RANTAPUISTO ELI HAUTALAAKSO

Pyhäjärven rannalla on yhtenäinen puistovyöhyke, jolla on ulkoilureitti. Reitti kulkee Vieremänkadun jyrkännettä lukuunottamatta rakennetun alueen ja rannan välissä. Rantavyöhykkeellä on mm. leikkipuisto, matonpesupaikka ja runsaasti perinteisiä venepaikkoja ja se on vilkkaassa käytössä.

Rantapuisto liittyy laajempaan, nykyään viheralueena olevaan kasvi-maahan. Kaavan mukainen puisto vaikuttaakin etenkin Y-tonttien ja U-alueiden kohdalla käytön runsauteen nähden liian kapealta.

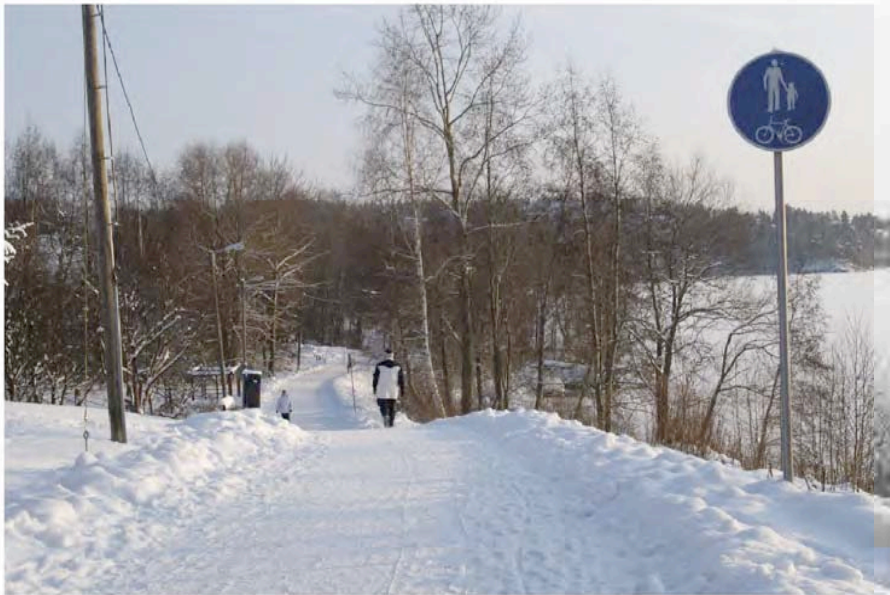
Tavoitteet

- puistoalueen laajennus todellisen käytön mukaiseksi
- vaihtoehtoisen rantapolun linjaaminen Vieremänkadun kohdalta tonttien eteläpuolitse esim. laiturimaisena



Yllä rantapuiston eli Hautalaakson ilmakuva vuodelta 1946, alla nykytilanteen ilmakuva v. 1995, © FM-Kartta Oy.





Rantaraitti Hautalaakson puiston kohdalla. Hautalaakso ja Vieremäntä ovat ilmeisesti saaneet nimensä laajasta ja syvästä vieremästä (taustalla).



Yllä veneitä Pyhäjärven rannalla. Alla leikkipuisto Saunasaarenkadun eteläpäässä.



KASVIMAA

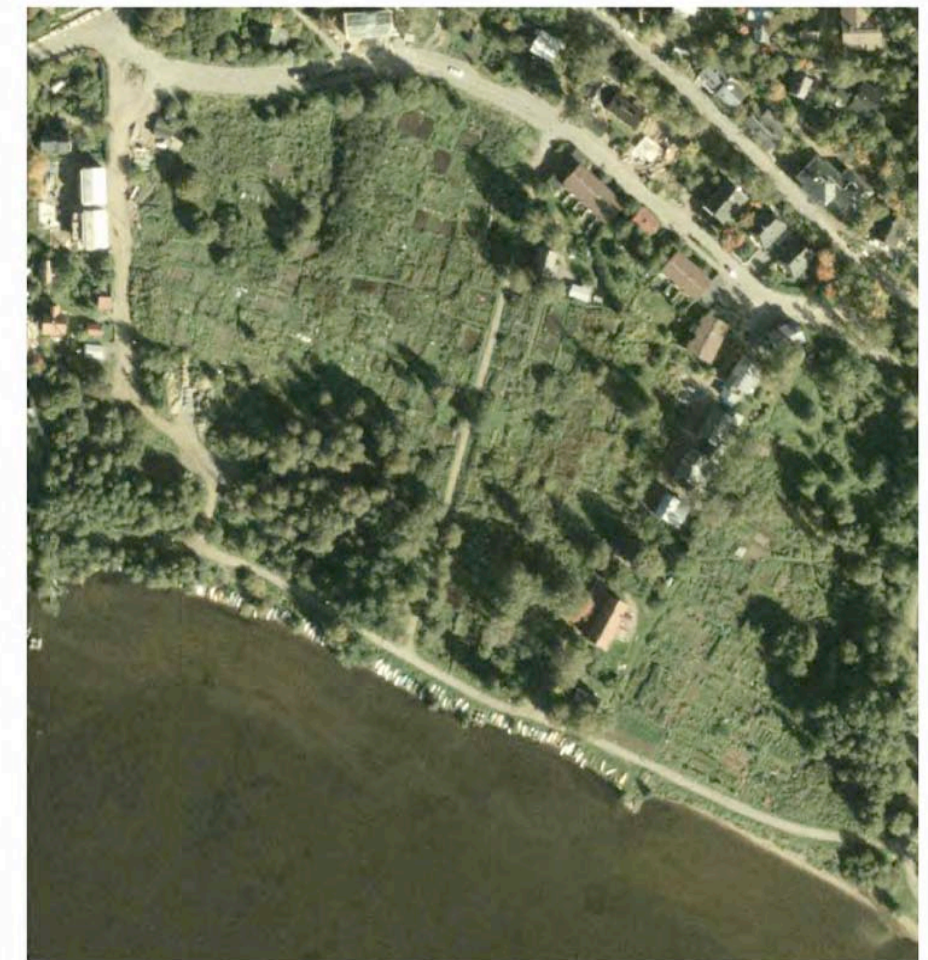
Kasvimaa on ollut viljelypalstoina sekä hedelmä- ja marjatarhoina jo ainakin 1940-luvulla, ilmeisesti aikaisemminkin. Se on aikoinaan antanut merkittävän lisän alueella asuneiden ruokapöytään ja käytön määrästä päätellen se on edelleenkin tärkeä osa Pispalan kuivilla rinteillä asuvien vapaa-ajan harrastuksista. Kasvimaa on kaikkien peltöjen rakentamisen jälkeen enää ainoa laaja, avoin alue harjulla. Samalla se on muistuma alueen viljelyhistoriasta. Alueen säilyttäminen avoimena ja pienipiirteisessä viljelyksessä polkuineen ja pientareineen pitää myös yllä Pispalan yhä harvinaisemmaksi käyvää perinnekasvikantaa.

Oikealla kasvimaan ilmakuva vuodelta 1946, oikealla alhaalla nykytilanteen ilmakuva v. 1995, © FM-Kartta Oy.

Tavoitteet

- kasvimaan säilyttäminen viljelypalstoina
- käytön vahvistaminen asemakaavassa

Kasvimaa kevään uudessa kukoistuksessa.



NÄKYMÄT

NÄKYMÄT PISPALASTA

Pispalan näkymät ovat Suomessa ainutlaatuisia. Sekä näkymät rakennusten lomitse järville että etenkin näkymät Tahmelan ja Pyhäjärven suunnasta Pispalaan ovat komeita.

Pispalassa on joitakin erityisen hienoja näköalapaikkoja, joista aluetta on myös kuvattu eri aikoina. Ne ovat komeita, näkymän suuntaan avoimia paikkoja, joita on myös pidetty tietoisesti auki maiseman takia. Komein näköalapaikka on Vesisäiliönmäen puistossa, jossa etelärinne on avointa ketoniittyä. Puisto on Pispalan korkeimmalla paikalla.

Harjunpään aukio koulun edustalla on toinen tärkeä näköalapaikka. Korkeimman harjuharjanteen länsipään niemekkeellä sijaitsevalta aukiolta avautuu rakennusten lomitse näkymät sekä etelään, länteen että pohjoiseen.

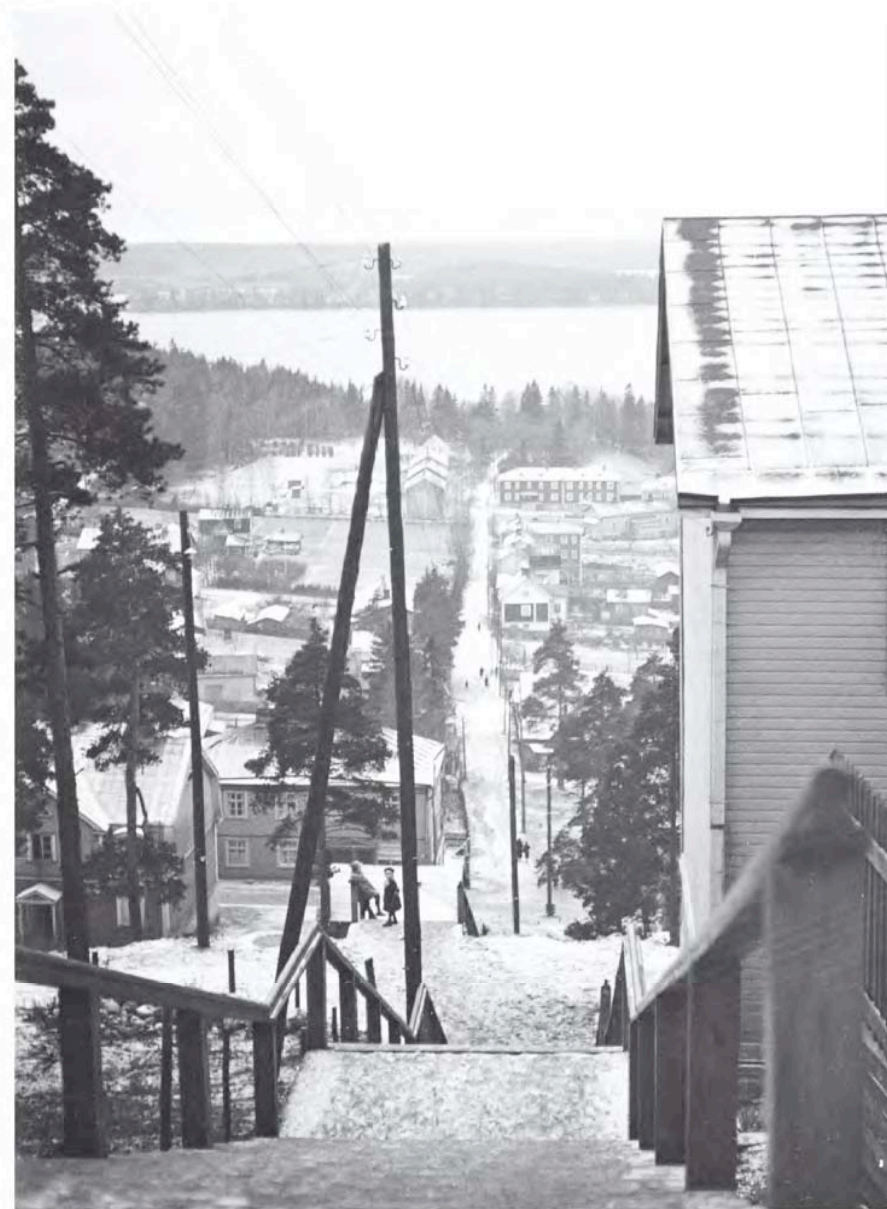
Tahmelan Ansionkalliolla on näköalapaikka, josta Pispala avautuu komeasti. Sieltä sekä Pispalan korkein harjanne, sen vaihtuminen länsirinteen monimuotoiseksi alueeksi ja harjuharjanteen jatkuminen idässä ovat havainnollisesti todettavissa.

Korkeuskäyriä vasten kohtisuorien teiden ja porrasteiden suuntaisena avautuu säännönmukaisesti rakennusten kehystämiä, kapeita ja pitkiä näkymiä järvelle.

Varsinaisten näköalapaikkojen lisäksi korkealla ja jyrkällä harjulla olevan rakenteen lomitse avautuu näkymiä miltei joka paikasta, välillä hyvin yllättäenkin kapeista rakennusten välisistä rakosista. Pispalanharju on katuna erityinen, sillä kadun suuntainen näkymä rajautuu turvallisen tiiviinä ja lännessä kadun päätteenä avautuu avara länsirinne. Samalla katubarren talojen välistä avautuu huikeita näkymiä sekä Näsi- että Pyhäjärvelle.

Tavoitteet

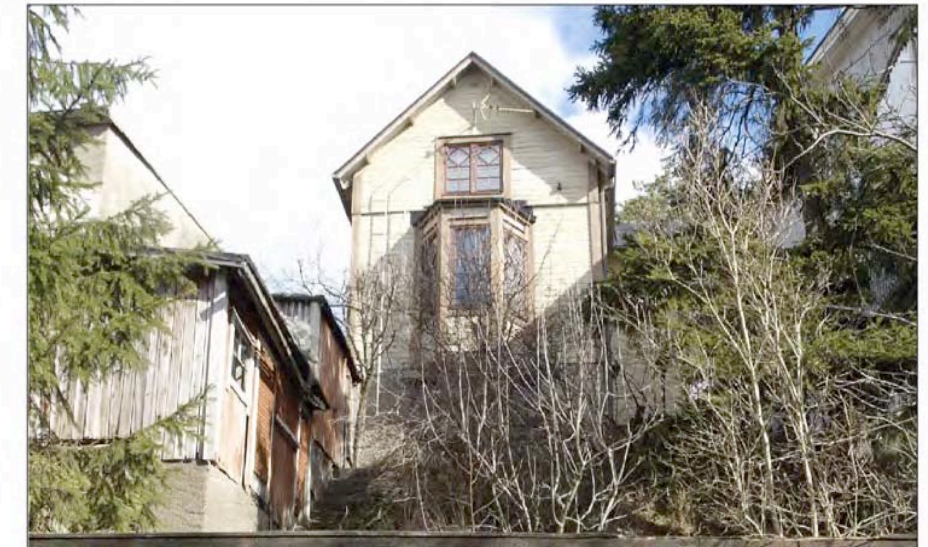
- näkymien pitäminen avoimina edellyttää puuston rai-vaamista ja uusien rakennusten sijainnin ja korkeuden määrittämistä niin, että ylempänä olevien talojen päännäkymät eivät peity



Pispalan portaat eli Jaakopin portaat 25.12.1936. Kuva T. Mäkinen, Yprikkin kuva-arkisto. Portaita pitkin avautuu yhä näkymä Tahmelaan ja Pyhäjärvelle.



Näkymä Vesisäiliönmäeltä Provastinkadun ja Pyhäjärven suuntaan.



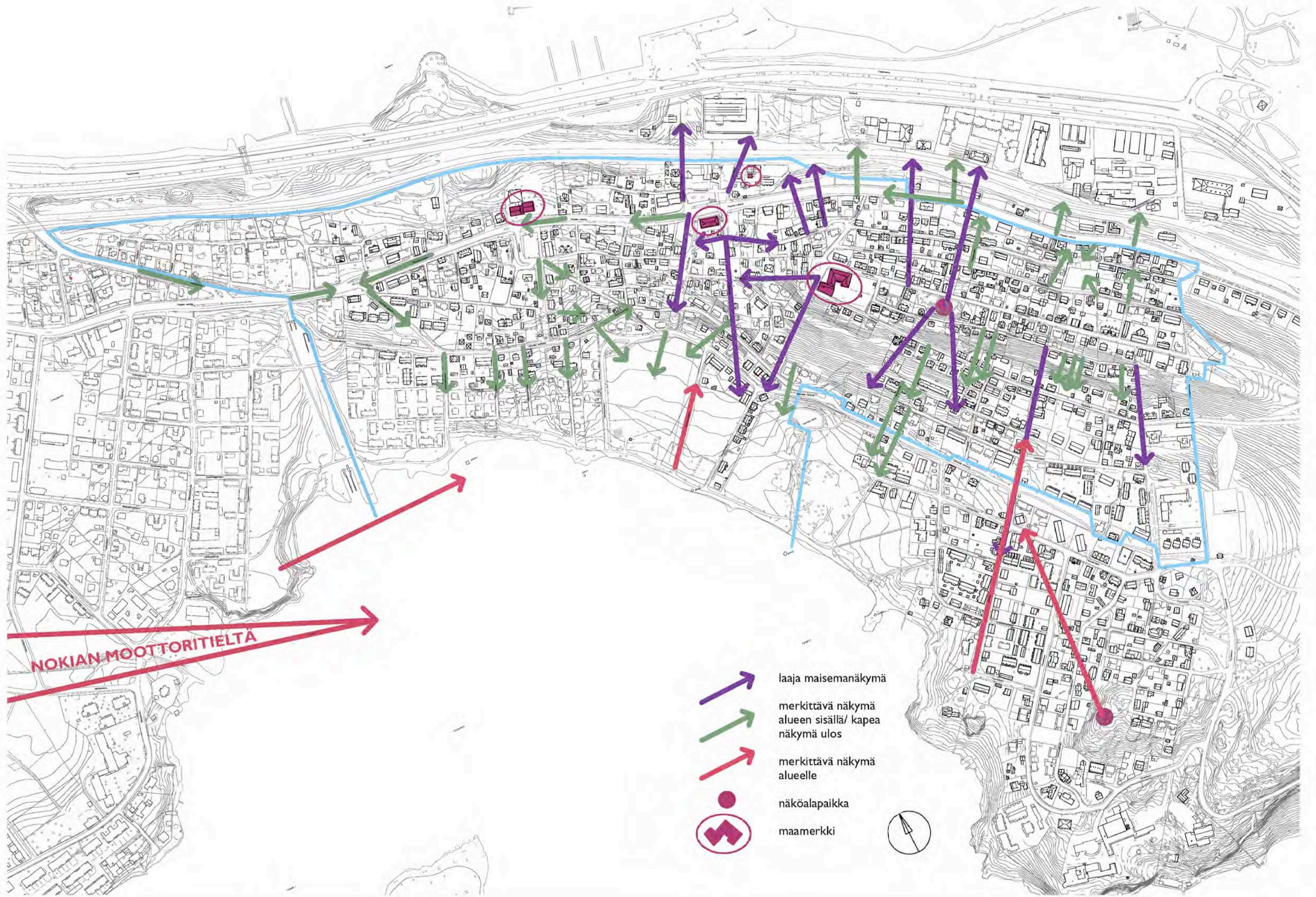
Pispalanharjun varrella olevaan taloon on rakennettu lasiveranta Pyhäjärven näköalan puolelle. Näkymä Provastinkadulta.



Rakennusten välistä avautuu yllättäviä näkymiä. Provastinkatu.



Näkymä koulun viereiseltä aukiolta Pyhäjärven suuntaan.



NOKIAN MOOTTORITIELTÄ

-  laaja maisemanäkymä
-  merkittävä näkymä alueen sisällä/ kapea näkymä ulos
-  merkittävä näkymä alueelle
-  näköalapaikka
-  maamerkki





Yllä Pispalanportaat fasadina etelästä.

Alla näkymä Ansionkalliolta.



Näkymä Ala-Pispalan rannasta Ylä-Pispalaan. Koulu on komea maamerkki harjun korkeimman harjanteen päätteessä. Vasemmalla Vieremänskadun taloja. Kuvaaja M. Pesonen v. 1948. Vapriikin kuva-arkisto.

Näköaloja ryhdyttiin Suomessa ihailemaan yleisemmin 1800-luvun lopussa, jolloin taloihin rakennettiin sitä varten verantoja ja torneja. Ne eivät ole Pispalassa olleet kovin yleisiä, ehkä siksi, että työssä käyvä väki ei juuri ehtinyt näköaloja ihailta, ehkä siksi, että näköalat olivat koko ajan läsnä kaduilla ja pihoillakin.

Uuden peruskorjaus- ja uudisrakennusaallon myötä näkymät ovat tulleet yhä tärkeämmiksi. Pihalla ei enää välttämättä oleskella niin kuin ennen, vaan taloihin rakennetaan terasseja, parvekkeita, verantoja ja torneja näköalan suuntaan. Pispalaan tullaan asumaan kuuluisien näköalojen takia. Tämän johdosta Pispalan rakennukset ovat muuttuneet aiemmasta yksinkertaisen monoliittisesta monimuotoisemmiksi.

PISPALAN "JULKISIVU"

Pispalan rinteet ovat niin jyrkkiä, että näkymä Pyhäjärven suuntaan on käytännössä sen aluejulkisivu, josta yksittäiset rakennukset ovat tunnitettavissa. Tämä julkisivu on merkittävä ja tunnusomainen Pispalan näkymä.

Vuosien varrella julkisivu on jonkin verran muuttunut. Vaikka rakennukset ovat entisillä paikoillaan, ne ovat laajentuneet ja muuttuneet edellä mainittujen laajennusten ja ulokkeiden myötä. Puuston kasvun myötä rakennukset ovat kesällä yhä vähäisempi osa näkymää. Fasadi on muuttunut rosoisemmaksi ja samalla umpinaisemmaksi.



Näkymä Näsijärvelle rakennuksen vieressä olevalta autopaikalta.



Pyhäjärvi Karvarinkadulta nähtynä.



Ala-Pispala Ansionkalliolta.

PISPALAN VALOT JA VARJOT

VALON KAUNEUS

Pispala on taidekuvien luokkaa illan pehmeässä auringonvalossa, joka tulee alueelle lännestä etelärinteen julkisivujen sivuitse ja värjää rakennukset hennolla punasävyltä.

Valolla, sen määrällä ja värillä on tärkeä merkitys etenkin kulttuurihistoriallisilla alueilla.

VALAISTUS

Pispala on aina valaistu tarkoituksenmukaisesti ja mieluummin niukasti kuin voimakkaasti. Neutraalius valaistuksessa on hyvä ratkaisu, sillä se ei vie liikaa huomiota, eikä tiiviisti rakennetulla alueella aiheuta myöskään häikäisyä asuntoihin.

Pispalan valaistukseen ei siellä kulkiessa kiinnitä erityisempää huomiota. Pimeälläkin se vaikuttaa riittävältä mutta ei liialliselta. Valaisinpylväät ovat suurelta osin puupylväitä, joissa on ns. lusikkavalaisin. Uudemmat valaisinpylväät ovat samantyyllisiä, sinkittyyn pylvääseen kiinnitettyjä lyhytvartisia kupuja. Konstailematon tyyli on parempi ja Pispalassa luontevampi kuin viime aikoina suosituksi tullut liian hienoksi viritetty.

Suuri osa alueen valaistuksesta tulee rakennuksista, niiden ikkunoista ja sisäänkäyntien yhteydessä olevista valaisimista. Liian voimakas julkinen valaistus voikin peittää viereisessä vanhassa avlokuvassa näkyvän kodikkaan, asunnoista loistavan valon.

Tavoitteet

- **valaistuksen ilmeen ja voimakkuuden säilyttäminen niukkana**
- **julkisen tilan valaisintyyppien vaatimattomuus, vanhojen valaisintyyppien säilyttäminen**
- **puupylväs suositeltava**
- **Valon värin on hyvä olla pehmeä ja lämmin. Sinisiä, kylmiä sävyjä ja toisaalta liian oransseja sävyjä kannattaa välttää.**



Näkymä Pispalanharjulta Tahmelan suuntaan illan hämyssä. Valot näytävät tulevan pääosin ikkunoista. Kuvaaja ja ajankohta eivät ole tiedossa. Vapriikin kuva-arkisto.

PISPALAN PIHAT JA KASVILLISUUS

PIHAT JA PUUTARHAT

Hyötykasvien viljely on Pispalan kukoistusaikana antanut merkittävän lisän perheiden ruokapöytään. Monilla pihalla on ollut puutarha ja lisäksi Pispalan eteläosan vanhoilla pelloilla on ollut kasvimaita ja puutarhoja. Joidenkin vanhojen valokuvien mukaan lähettyvillä on ollut jopa heinäpeltoja, mikä viittaa kotieläinten pitoon.

Pispalan pihat ovat olleet vaihtelevia. Jotkin ovat olleet hyvin karun oloisia sorakenttiä ja pihatantereita. Tällöin pihapiirissä on yleensä ollut jokin verstaas tai muu ulkorakennus, jonka vuoksi avointa, konstailemattomaa tilaa on tarvittu. Usein kuitenkin seinustoilla tai oven pielessä on ollut istutuksia.

Jotkin pihat ovat olleet vehmaita puutarhoja hedelmä- ja marjatarhoineen ja kasvimaaineen. Niillä on menestynyt vaateliaitakin kasvilajeja, sillä pitkään ja hartaasti viljellyille pihalle on tuotu multaa Pyhäjärven rannan alavilta peltomailta. Viljelyksiä on myös lannoitettu mm. tunkioilta ja huussien takuksista saadulla kompostilla. Maaperän kalkkipitoisuutta lisää rakennuksissa käytetystä betonista liukeneva kalkki.

Pispalan etelärinne on kasvupaikkana lämmin ja edullinen. Se sulaa keväällä jo varhain ja vastaavasti syksyn viimeiset auringonsäteet jatkavat kasvukautta myöhään. Samalla rinne on aurinkoisina kausina paahteinen ja kuiva.

Perinteisesti pihojen istutukset ovat olleet väljempää ja pensaat usein ryhmissä, ei niinkään aidanteina.

Viime aikoina pihat ovat muuttuneet yksityisemmiksi ja puutarhat yhä enemmän koristepuutarhoiksi, joita ylläpidetään ja hoidetaan omistajan harrastuneisuuden mukaan. Pihon on haluttu rajata selkeämmin ja sen seurauksena sekä tiiviit puuaidat että yhtenäiset pensasaidanteet ovat yleistyneet.

Pispalan vanhoilla pihalla on selvästi oma tyyppilajistonsa, jota kannattaa jatkossakin ylläpitää. Pihain on perinteisesti käytetty syreeniä ja idänvirpiangervoa, pispalalaisittain "pireeniä". Pihapuita ei perinteisesti ole ollut kovin paljon ja silloin kun niitä on, ne ovat aikaisemmin olleet pääasiassa alueen luonnonlajistoa kuten koivua, mäntyä, tervaleppää, pihlajaa, haapaa, vaahteraa ja tammia. Puita on usein siirretty luonnon kasvupaikalta pihalle. Myöhemmin mukaan on tullut myös vieraampaa lajistoa kuten jalokuuset, hevostakanja, saarni, lehtikuusi, sembramänty, douglaskuusi, suomen- ja ruotsinpihlajät ja puistolohmus.



Vaikka laajempi piha-alue on verstaan työkenttänä, kasvaa takana näkyvän kuistin vieressä syreeni. Piha Pispalasta. Kuvaaja K. Kurki. Vapriikin kuva-arkisto.



1800-luvun talon idyllinen pihapiiri Pispalan valtatievarrella. Pihalla on hyötykasvimaita aivan valtatievarrella.



Piha Koukkarinkadulla. Rakennukset muodostavat suojaan pihapiirin. Pihalla kasvaa mm. keväinen jalokuuriokannus.



Hyötykasveja Pispalasta. Taustalla näkyy omenapuita, kivillä rajattu perennanapenkki ja polun reunalla tannertunutta pihanurmea. Kuvaaja K. Kurki, kuvausajankohta ei ole tiedossa. Vapriikin kuva-arkisto.



1950-lukua ilmentävä pihapiiri Viikinsaarenkadulta.

Vanhoja kulttuurikasveja ovat mm. peurankello, kurjenkello, ketoneilikka, neidonkieli, tyräkit, ahomansikka, matarat, metsäkurjenpolvi, kyläkel-lukka, maahumala, auringonkukka, mäkitervakko, terttualpi, minttu, lemmikki, oopiumunikko, pukinjuuri, keltamaksaruoho, puna-ailakki, nurmikohokki, punakoiso, lehtopähkämö, keltaängelmä, ukontulikukka. Monia näistä pidetään rikkakasveina, mutta ne ovat samalla kulttuuri-seuralaisia ja osaa on viljelty koristekasveinakin.

Pispalasta saattaa yhä löytyä joitakin harvinaisia kulttuurikasveja. Näitä ovat mm. hukanputki, rohtopernaruoho, hentosavikka ja viisisädety-räkki.

Perennalajistoa ovat mm. kultakärsämä, ukonhatut, akankaali, keltalaukka, helminukkajäkärä, valko- ja keltavuokko, arovuokko, keltasauramo, akileijat, kaukasianpikäpalko, aaprotti, koiruoho, hopeamaruna, töyhtö-angervo, taponlehti, jaloangervot, isotähtiputki, tuhatkauno, vuorenkilvet, ukon-, kurjen- ja vuohenkello, vuorikaunokki, hopeahärkki, syyskau-nosilmä, jalokiurunkannus, ritarinkannus, harjaneilikka, sulkaneilikka, kesäpikkusydän, särkynytsydän, rohtosormustinkukka, vuohenjuuret, sinipallo-ohdake, kaunosilmät, kultatyräkki, kyläkurjenpolvi, verikur-jenpolvi, päivänliljat, illakko, kuunliljat, hirvenjuuret, saksankurjenmie-kat, siperiankurjenmiekat, harmaamalvikki, päivänkakkara, punatähkä, nauhukset, ruskolilja, tiikerinlilja, varjolilja, lupiini, palavarakkaus, ranta-kukka, myskimalva, kotkansiipi, väriminttu, hentohelmililja, mirrinminttu, kevätkaikhonkukka, pionit, unikat, viiruhelvi, syysleimut, sammalleimu, lyhtykoiso, lehtosinilatva, kalliokieli, röyhytatar, esikot, mm. pallo- ja pihaesikko, imikkä, mukulaleinikki, japanintatar, jättitatar, ruusujuuri, tuoksuvatukka, kultapallo, suopayrtti, rikot, idänsinililja, maksaruohot, jalomalva, piiskut, jalopähkämö, raunioyrtit, kullerot, loistotädyke, ranta-tädyke, sarviorkki, tuoksuorkki. Lajisto on erittäin runsas, osittain vaateliias ja miltei kaikki ns. perinnekasveja.

Monivuotisia perinteisiä hyötykasveja ovat olleet mm. piparjuuri ja parsaa.

Hyötypuutarhoissa on viljelty ainakin omenaa, luumua, kirsikkaa, pää-rynäpuuta, herukoita, vadelmia ja karviaisia.

Pispalan koristepensaiden ja köynnösten kirjo on ollut runsas. Perin-teisiä lajeja ovat esim. mongolian- ja tataarivaahterat, rusotuomipihlaja ja isotuomipihlaja, siperianhernepensas, kanukat, orapihlaja (uudemmissa

Tavoitteet

- **perinteisen ilmeen ja toimintojen säilyttäminen pihossa**
- **pihan rajojen läpinäkyvyys**
- **perinteisen kasvilajiston säilyttäminen**
- **hyötypuutarhojen suosiminen**

alueilla), humala, kuusamat, villiviini, jasmikkeet, heisiangervo, taikina-marja, ruusut, etenkin 'Pohjolan kuningatar', valamonruusu, kirkonruusu, mustialanruusu, juhannusruusu ja harisoninruusu, terttuselja, pihlaja-angervo, angervot, etenkin idänvirpiangervo, lumimarijapensas, unkarinsyreeni, pihasyreeni, puistosyreeni ja koiranheisi.

Pihanurmi on ollut itsestään matalana pysyvä, tallesta kestävä tanner-nurmi, jossa lajistona on ollut mm. kylänurmikka, piharatamo, pihatatar, pihasaunio, silmäruoho ym. Kirkkaanvihreä samettinurmi on tullut pihaille vasta viime vuosina.

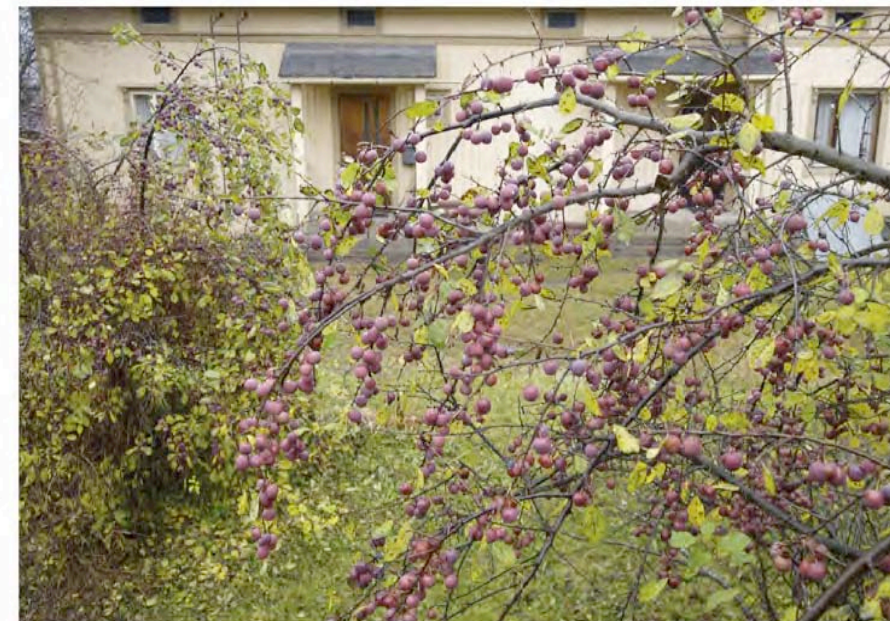
Pispalan vanhat pihat ovat monimuotoisia ja vaihtelevia ja niiden kasvil-lisuus rikasta. Uusissa pihossa käytetyt betonimuurikivet ja betonikivet, massaistutukset, umpinaiset aidat ja pihan varaaminen suurelta osin pysäköintiin tuntuvat sopivan huonosti Pispalaan.

Oikealla ylhäällä talo Pispalan valtatiellä. Piha on avointa tannerta, mutta ovien vieressä on istutuksia. Kuvaaja E.M. Staf vuonna 1938. Vapriikin kuva-arkisto.

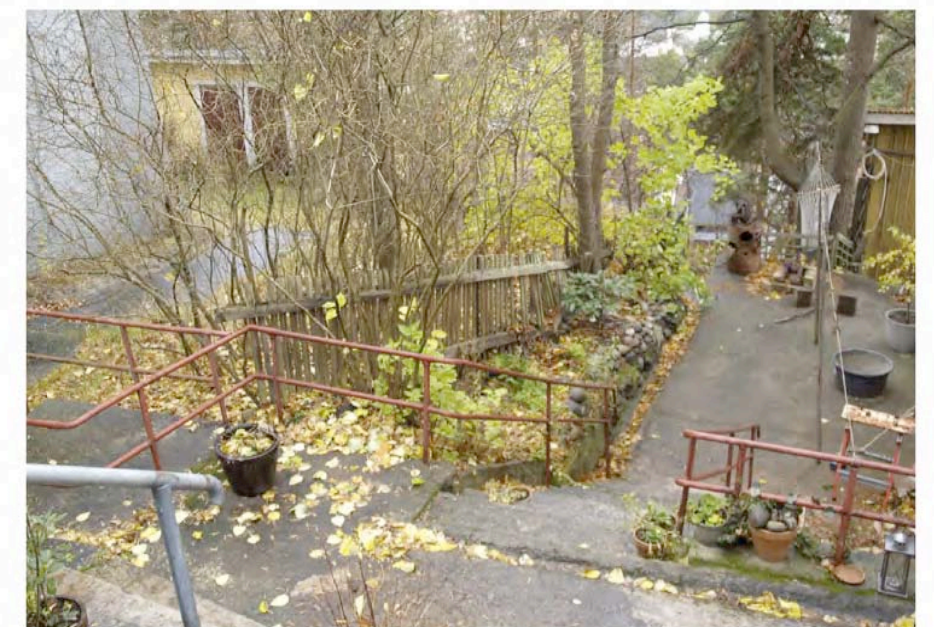
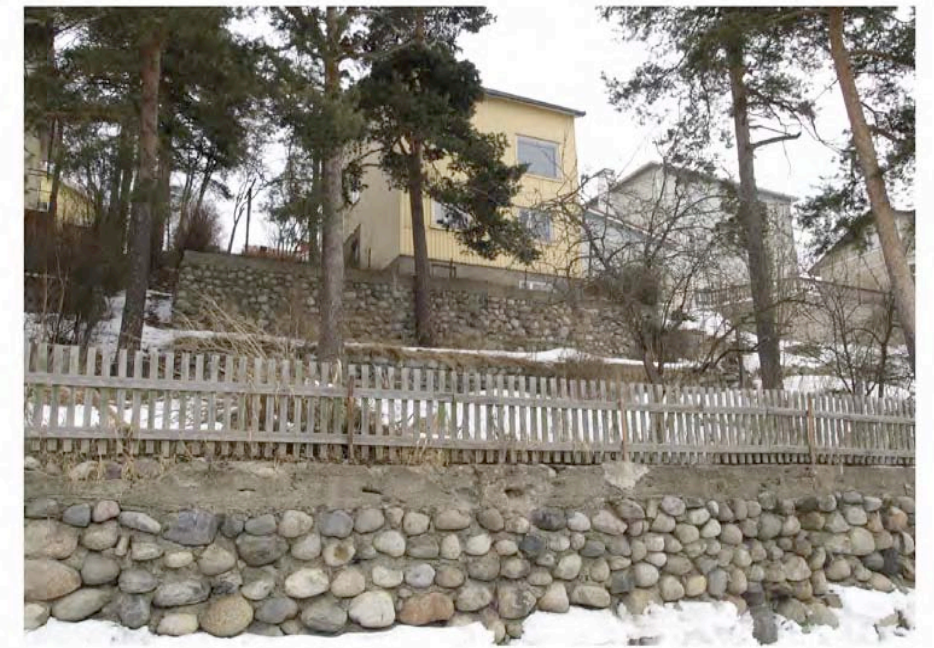
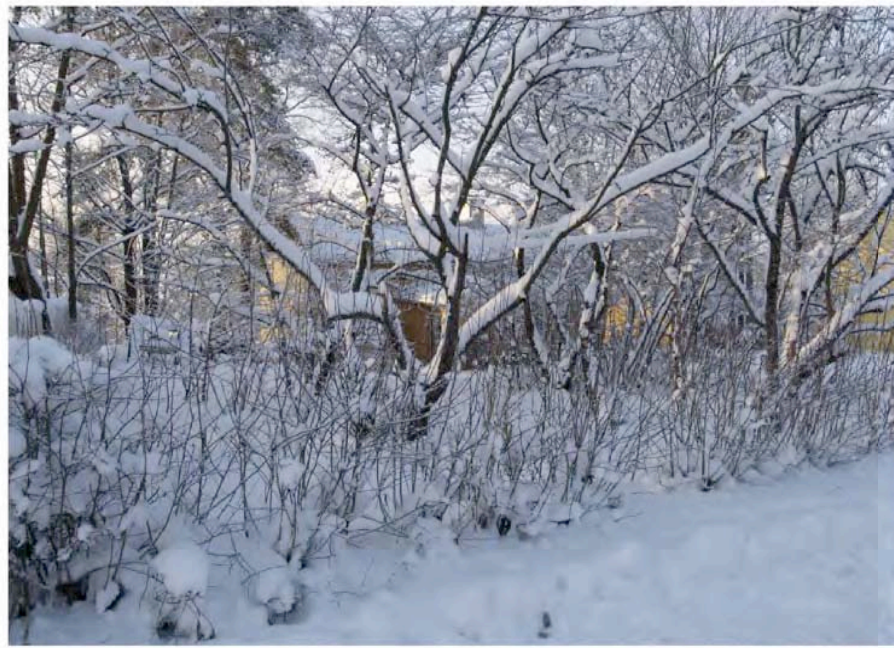
Oikealla keskellä kukkapenkki Vähävirtienkadulla. Penkissä kasvaa perin-teistä lajistoa, mm. harmaamalvikkia, tulppaanien edessä vanha pionilajike, syysleimu, sammalleimua, hopeahärkkiä ja ilmeisesti tuoksuorkkia.

Oikealla alhaalla komposti puutarhakaupunginosassa.

Alla luumupuita Rinnekadun varrella.



PISPALAN PIHOJA



PIHOJEN RAJAUTUMINEN

Pispalan perinteiset pihat rajautuvat katutilaan yleensä väljästi ja läpinäkyvästi. Jyrkkä maasto on pakottanut rakentamaan umpinaisia tukimuureja, mutta niiden päälle pystytetyt aidat ovat olleet läpinäkyviä "verhoja".

Katubarren vaihtelu on tunnusomaista Pispalalle. Vierekkäisillä ja jopa samalla tontilla rajauksen tyyppi voi vaihdella tilanteen mukaan. Pensaat ovat usein yksittäisiä tuppaita muiden rakenteiden lomassa.

AIDAT

Puuaitoja on yli puolet alueen rajauksista. Erityisen yleisiä ne ovat Pulkksaarenkadun puutarhakaupunginosassa.

Vanhoja puuaitoja Pispalasta on enää vaikea löytää, sillä ne ovat aikojen kuluessa lahonneet ja uusittu. Vanhojen valokuvien mukaan perinteiset aidat ovat olleet kapearimaisia, suhteellisen korkeita ja niiden alaosa on ollut hyvin lähellä maan pintaa.

Pystyrimasta paikalle rakennetut aidat on tehty maaston muotojen mukaan, jolloin jokainen rima on voitu asetella erikseen paikalleen ja aita myös toimi kulkuesteenä. Vanhoista valokuvista ei aitojen väriä pysty päättelemään muuten kuin että ne ovat ilmeisesti olleet maalattuja, koska puumateriaalin sävy vaihtelee. Joissakin alueen vanhimmissa aidoissa näkyy rispaantunutta maalia, lähinnä punamultaa ja valkoista peittomaalia.

Kaupunki on katujen kunnostuksen yhteydessä rakentanut alueelle paljon uusia puuaitoja. Malli on perinteistä mukaileva, mutta sitä matalampi ja maalattun riman sijasta on käytetty painekyllästettyä lautaa.

Uusien rakennusten yhteydessä on usein rakennuksen laudoitusta mukaileva aita. Seinälaudoitusta mukailevat aidatkin ovat umpinaisia. Tällainen aitatyyppi lisää yksityisyyttä, mutta on samalla Pispalan perinteelle vieras.

Pensasaitojakin on käytetty, mutta yhtenäiset pensasaidat ovat vanhan ilmakuvaan mukaan olleet suhteellisen harvinaisia. Ilmeisesti niitä on käytetty lähinnä suurempien tai uudempien puutarhatonttien yhteydessä mm. Simolan pihapiirissä ja Rimminkadun alueella. Nykyään niitä on yhteensä noin 15 prosentissa katurajauksista.

Kaupunkimaisia betonimuuriaitoja Pispalassa on yksi, Pispalanharjun varrella.



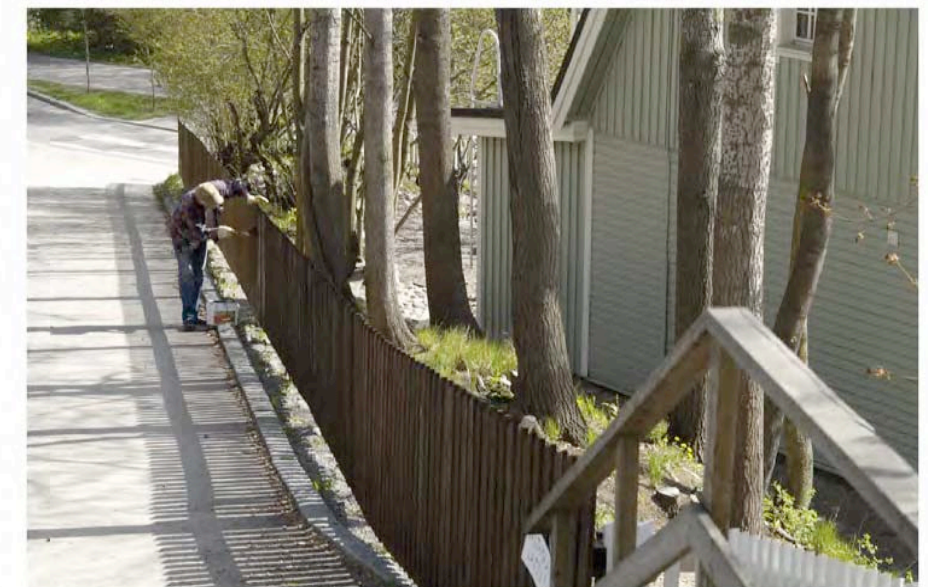
Pispalan puuaidat ovat olleet korkeita, vähintään puolitoistametrisiä ja aitarimat ulottuvat melkein maahan asti. Yläkuvassa Rinnetie 27.9.1938. Alakuvassa piha Pispalanharjulla vuonna 1945. Molempien kuvaaja T. Mäkinen. Vapriikin kuva-arkisto.



Provastinkadulla katutilan raja on vaihteleva. Yläpuolen rinteessä on kadun leventämisen yhteydessä rakennettu uusi muuri ja aita.



Rinteen yläpuoli on umpinaisempi, alaspäin rakennusten väleistä avautuu näkymiä pihaille. Pispankadun pitkät talot tekevät katujulkisivusta tiiviin.



Nopolankujan puuaitaa kunnostetaan.

Metalliaidat ja etenkin -portit yleistyivät 1950-luvulla. Pispalassa on myös uusia, usein romanttisen mallin mukaan rakennettuja metalliportteja. Metalliaitoja on noin 5 % katurajauksista.

MUURIT

Pispalan yleisin ja alueelle erityisen tyypillinen muuri on rakennuspaikalla olleista pulterikivistä rakennettu kylmäkivimuuri. Vanhat muurit ovat suhteellisen matalia, ja koska ne on rakennettu ilman laastia, ne ovat melko vinoja rinteeseen suuntaan. Muurin kivet ovat sammaloituneet ja usein ne ovat hieman sortuneet, vaikka kivet on selvästi kiilattu paikalleen pyöreästä muodosta huolimatta.

Muurien avulla tontti on rajattu alempana sijaitsevasta kadusta. Niitä on käytetty myös tontin sisällä, jolloin tasoero jakautuu tontin pituudelle ja muurien avulla syntyneille terasseille on sijoitettu pihan eri toimintoja.

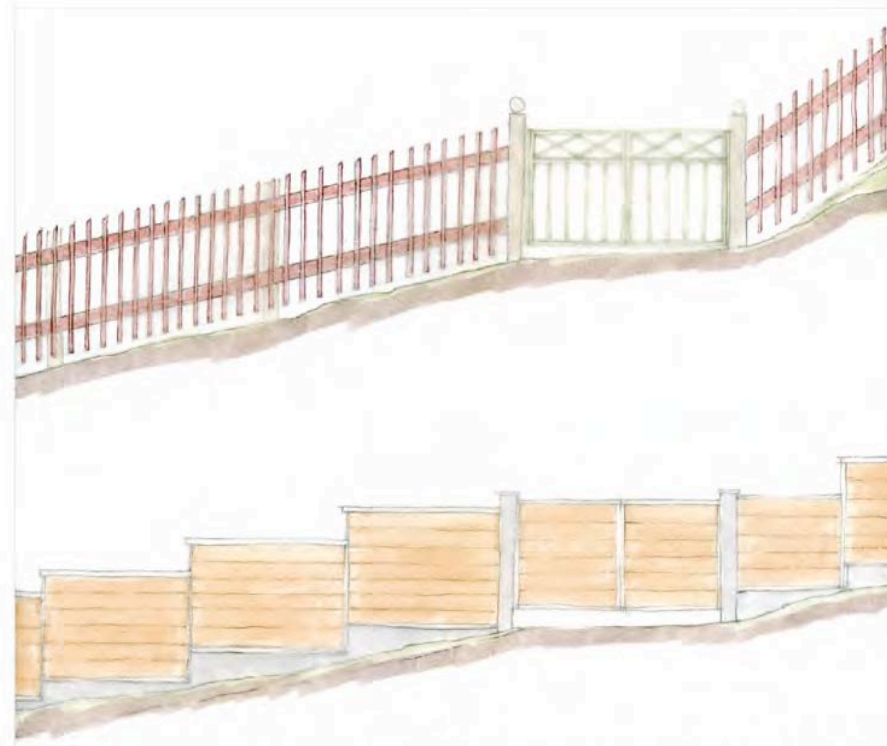
Uudet kivimuurit on rakennettu yleensä korkeammiksi, jotkut jopa usean metrin korkuisiksi. Ne ovat melko pystysuoria, eli varsinainen muuri on kiveyksen takana oleva betonimuuri, johon pulterikivet on kiinnitetty pintamateriaaliksi.

Kaupunki on rakentanut runsaasti ja hyvinkin laajoja muureja katujen uudelleenrakentamisen yhteydessä. Suurimmat ovat Kannaksenkadun ja Tahmelan viertotien risteyksessä, Provastinkadun ylärinteessä ja Tahmelan viertotien varrella sen länsipäässä sekä etenkin Uittotunnelinkadun ylärinteessä.

Korkeat muurit ovat massiivisen ja tylynkin oloisia. Niitä on yritetty keventää rakentamalla muuriin istutuskuoppia. Pystystä muurista tupsahtavat puut ja pensaat vaikuttavat keinotekoisilta ja jopa alentavat istutusten merkitystä ja arvoa.

Tavoitteet

- **Vanhojen aitatyyppien käyttö. Korkea pystyrima-aita antaa yksityisyyttä yhtä lailla kuin umpinainen matalampi.**
- **Vanhojen muurityyppien käyttö. Terassoimalla matalia tasoja peräkkäin muodostuu mielenkiintoisempia ja kauniimpia tiloja kuin rakentamalla korkea muuri.**



Kaavio eri tyyppisistä aidoista. Yllä perinteinen pispalalaisaita, joka noudattelee maaston muotoja ja on läpinäkyvä. Alla uutta umpinaista aitatyyliä. Aita on rakennettu elementteinä ja se joudutaan sovittamaan maastoon porrastamalla. Aidan alle voi jäädä puolenkin metrin aukkoja.



Vanhaa aitaa Saunasaarenkadun varrella.



Tyypik kuva perinteisestä matalasta pulteriterassoinnista. Piha jakautuu erillisiin tiloihin. Yllä julkisivukaavio, alla leikkauskaavio.



Esimerkki uudesta, korkeasta katuvarren muurista. Pitkään yhtenäiseen muuriin on pyritty saamaan vaihtelua aidan muodolla.



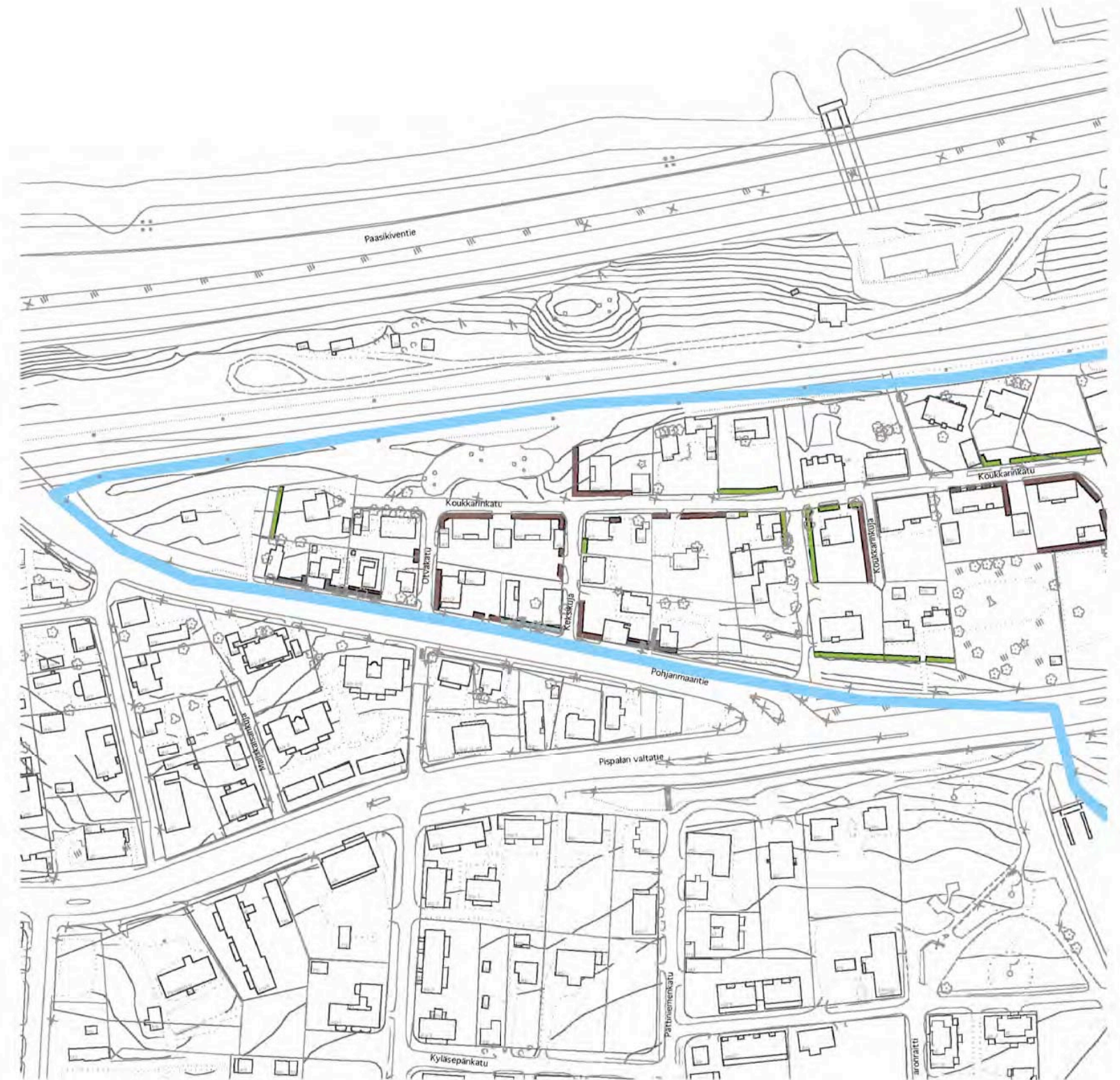
Miellyttävää pulteriterassointia Provastinkadun varrella.



Pulterimuureilla on rajattu pihan tasoja ja pysäköintipaikka katuvarteen.

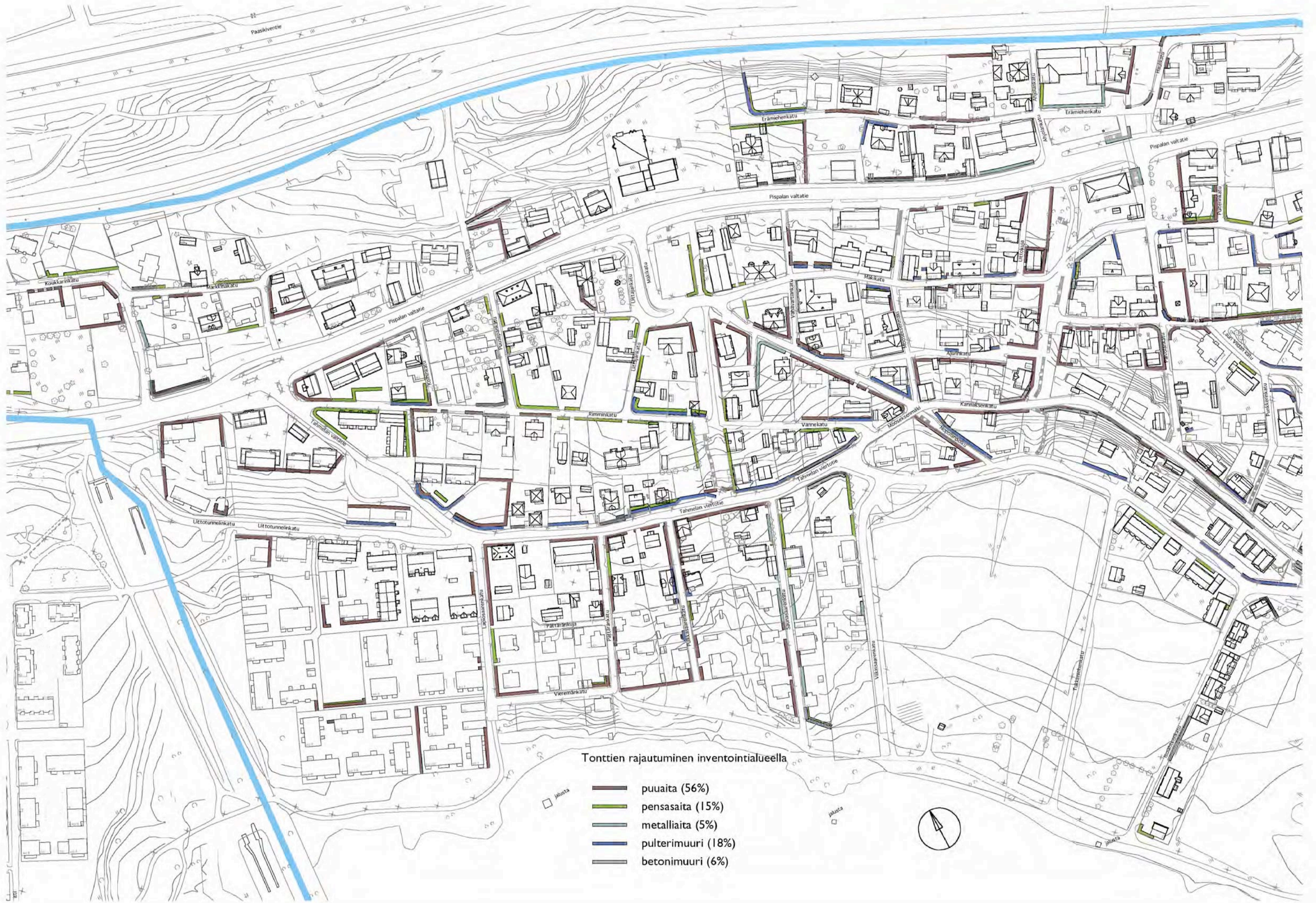


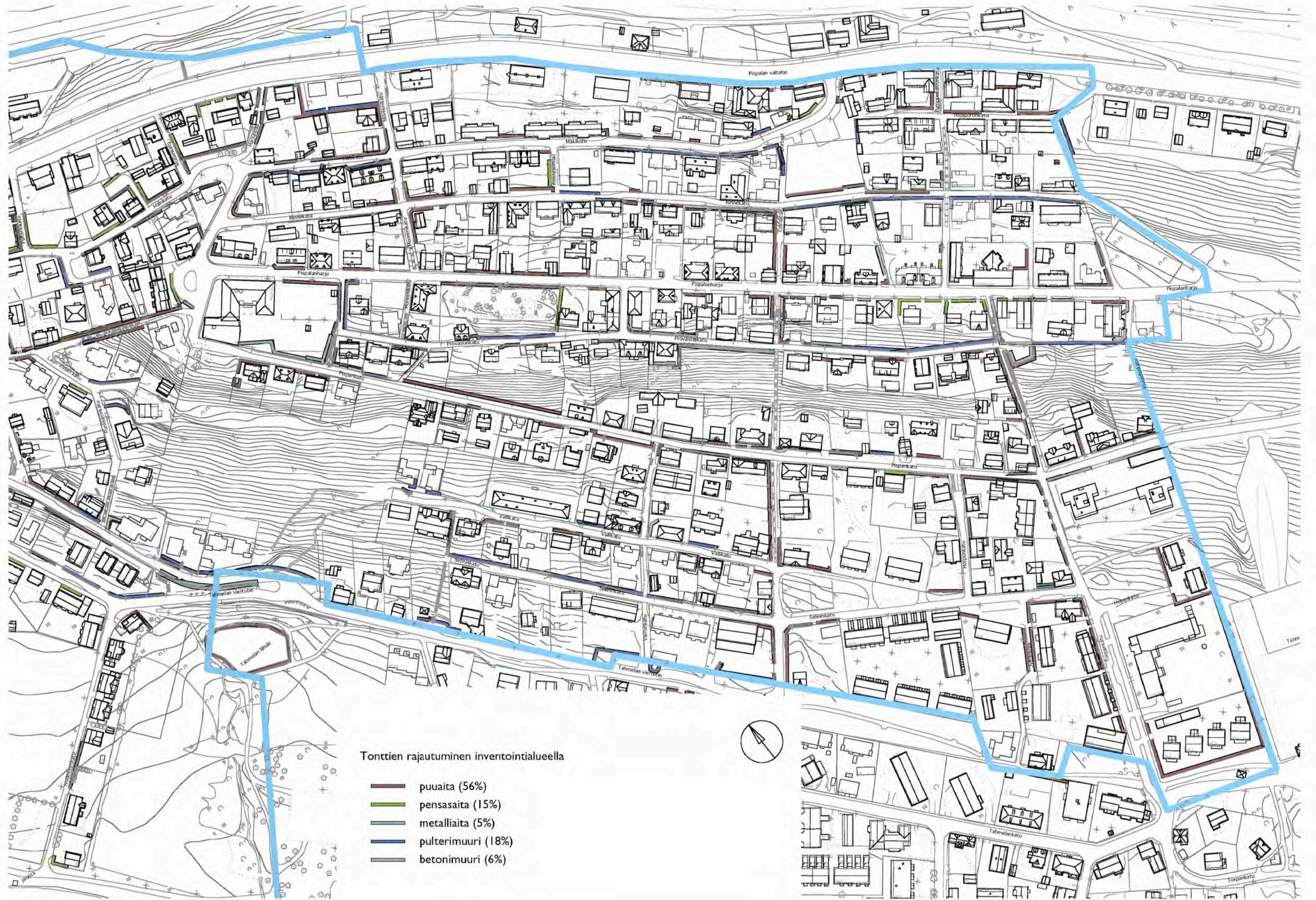
Uittotunnelinkadun muuri on massiivinen ja sen istutukset vaikuttavat luonnottomilta.



Tonttien rajautuminen inventointialueella

- puuaita (56%)
- pensasaita (15%)
- metalliaita (5%)
- pulterimuuri (18%)
- betonimuuri (6%)





MERKITTÄVÄT PUUT

Pispalassa on maisemallisesti merkittäviä, samalla paikalla kauan kasvaneita yksittäispuita. Ne ovat maiseman kiinnekohtia ja voivat olla katutilan kannalta rinnastettavissa rakennuksiin. Tällaisia puita pitää kohdella ja hoitaa arvokkaina yksilöinä.

Pispalan vanhat petäjät ovat erityisen arvokkaita. Hitaasti ja sitkeästi sorassa kasvaneina ne ovat kehittäneet matalan, kilpikaarnaisen rungon ja leveän, tasapäisen latvuksen. Männyt kehystävät usein myös Pispalasta otettuja vanhoja maisemakuvia.

Pihapuutkin voivat olla merkittävä osa maisematilaa ja julkista katutilaa. Pispalassa on runsaasti esimerkkejä kapeiden katujen varsille kurottuvista pihapuista, jotka kehystävät kauniisti näkymää.

Samalla kun puuyksilöt ovat merkittäviä, voi puuston lisääntyminen vähentää merkkipuiden arvoa ja kasvumahdollisuuksia. Merkkipuiden viereen nouseva puusto voi jopa tuhota vanhan puun varjostamalla ja tukahduttamalla sitä. Umpeenkasvun välttämiseksi ja merkkipuiden suojelemiseksi koko Pispalan alueella olisikin syytä korostaa puuston hoidon ja harventamisen tarvetta.

Tavoitteet

- vanhojen puiden säilyttäminen ja hoitaminen yksilöinä
- tulevista maisemapuista huolehtiminen kasvattamalla olevia puita tai istuttamalla uusia maiseman ja kaupunkitilan kannalta keskeisiin paikkoihin. Puiden kasvaminen avarassa ja valoisassa tilassa on tärkeää niiden latvuksen muodon kehittymiselle, joten lähellä kasvavaa varjostavaa puustoa on poistettava.
- kokonaismaiseman hoito niin, että umpeen kasvaminen pysähtyy ja Pispalan avara maisema säilyy
- puuston harventaminen siten, että valikoitujen yksilöiden kasvuolosuhteet voidaan turvata
- puuston poistaminen rakennusten läheltä niin, että niiden juuret tai latvuksen ja varjon ylläpitämä kosteus eivät aiheuta rakennusten rapistumista



Vanhat männyt ovat Pispalassa merkittäviä yksittäispuita.



Mänty, joka Pispalassa lapsena asuneen mukaan on "ollut siinä aina".



Vanhat männyt kehystävät myös Pispalaan avautuvia näkymiä.



Pihapuutkin voivat olla katukuvan kohokohtia.



Kesällä Pispalan lehtevyys vallitsee niin, että nykyään kyseessä on jo umpeenkasvu. Puuston harvennus olisikin tärkeä osa Pispalan kulttuurimaiseman hoitoa.

PYSÄKÖINTIPAIKAT

Pispalassa on ilmeisesti krooninen pula pysäköintipaikoista. Tyhjat tontit muuttuvat helposti epävirallisiksi pysäköintipaikoiksi ja paikkoja on pitänyt sijoittaa myös kaikille aukioille.

Katujen perusparannuksen yhteydessä niiden varsille on rakennettu pysäköintipaikkoja. Paikkoja on myös tonteilla.

Onnistuneimpina voi pitää ratkaisuja, joissa ajamiseen tarvittava tila on minimoitu. Tällaisia on esimerkiksi Rinnekadun varren tonteilla rakennusten sisäänkäyntien yhteydessä. Muurein rajattu tila on vedetty sisään tontin puolelle. Pienikokoinen auto pystyy kääntymään paikalleen suoraan kadulta eikä sen ulkopuolelle jää yhtään hukkatilaa, vaan esim. oven avaamiseen tarvittava tila on pihapolun kohdalla.

Vastaavantyyppisiä sovellutuksia on sekä autotalli- että autokatosversioina esim. Tahmelan viertotiellä, Provastinkadulla ja Pispankadulla. Samantapainen versio on alarinteen puolella rakennuksen terassilla oleva autopaikka, jollaisia on mm. Rinnekadulla ja Provastinkadulla.

Pispankatu on hieman leveämpi ja sen varrella onkin runsaasti tavallisia kadunvarsipaikkoja.

Uusissa rakennuksissa pysäköintipaikat on pyritty sijoittamaan omalle tontille. Kaupunkikuvan ja tilan käytön kannalta hankalia ovat ratkaisut, joissa kadun varrella on yhtenäinen autotallien ovien rivistö ja rakennuksen edessä on runsaasti ajamiseen vaadittavaa tilaa. Katuun liittyvä laaja avoin tila vaikuttaa ankealta eikä tonttia voi rajata kadusta. Tyyppi on 70-80 -lukujen rakennuksissa valittavan yleinen.

Puutarhakaupungin ja Rimminkadun tasanteen väljillä tonteilla auto-paikat on ollut helppo sijoittaa pihalle. Pispalan Pihojen tonteilla paikat on kerätty katoksiin ja kentille, jotka valittavan usein ovat pihan aurinkoisimmalla paikalla tai talon edessä sen eteläpuolella ja asumista rikastava yhteys pihaan on jäänyt puuttumaan.

Tavoitteet

- **katuvarren vaihtelun säilyttäminen myös pysäköintipaikkojen järjestyksessä**
- **suurten ja suurehkojen pysäköintikenttien välttäminen**
- **ajamiseen tarvittavan tilan minimoiminen**



Autotallit on sijoitettu rinteeseen pihan alle. Myös katuvarressa on pysäköintiä.



Rinnekadulla pysäköintipaikkoja on sijoitettu kekseliäästi katuvarteen.



Rinnekadun pohjoisreunalle on rakennettu pysäköintitasanteita pihan tai kellarin päälle. Autopaikoilta on komea näköala.



Puutarhakaupungissa pysäköintipaikat ovat väljillä tonteilla.

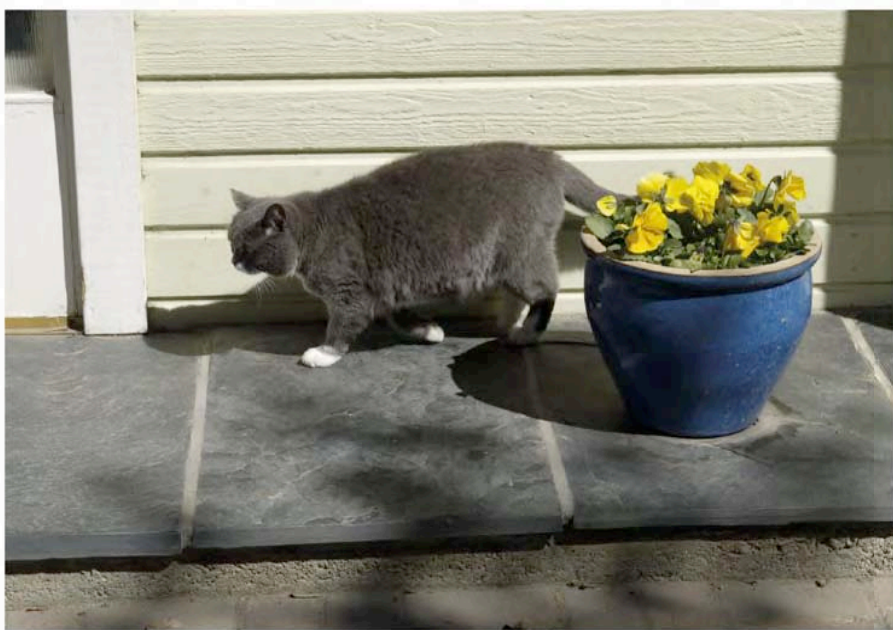


Pispankadun varrella on normaalimpaa kadunvarsipysäköintiä.



Provastinkadun talot ovat kadun alapuolella. Tontin yläosaan on sijoitettu autokatoksia ja ajamiseen tarvittava tila on minimoitu.

NÄKYMÄ PISPALASTA



LÄHTEET

KIRJALLISUUS

Alanen, T., Kepsu, S. (toim.) 1989. Kuninkaan kartasto Suomesta 1776-1805. Suomalaisen kirjallisuuden seuran toimituksia 505. Tampere.

Alanko, P. & Rätty, E. 2004. Viljelykasvien nimistö. Puutarhaliiton julkaisuja nro 328. Helsinki.

Eerikäinen, A. 2002. Pispalan rakennusinventointi. Loppuraportti 2002 osa I. Tampereen museot. Maakunnallinen yksikkö.

Hansar, L. 2004. Miljöövårtused linnas. Eesti Keskkonnaministeerium, Muinsuskaitseamet, Keskkonnainvesteeringute Keskus.

Harjula, K. 1992. Unelma Pispalasta. Tampereen kaupunginosat, julkaisusarja I. Pispalan asukasyhdistys r.y. ja Tampereen kaupunki. Helsingin kaupungin rakennusjärjestys. Helsingin rakennusvalvontavirasto 2000.

Kääntönen, L. 1992. Tampereen Pispalan pihojen kasviston muutokset 24 vuoden (1967-1991) aikana. Kasvitieteen pro gradu -tutkielma. Kasvitieteen laitos. Helsingin yliopisto.

Lahtinen, K. 2003. Pispalan rakennusinventointi 2003: Tahmela ja Ansonkallio loppuraportti. Vapriikki. Pirkanmaan maakuntamuseo. Kulttuuriympäristöyksikkö.

Rihtniemi-Rauh, A. 1999. Vanha Porvoo. Pihojen rakennustapaohje. Porvoo.

Stockholms byggnadsordning. Ett förhållningssätt till stadens karaktärsdrag. Ur Stockholms översiktsplan utställningsförslag 1997. Stockholms stadsbyggnadskontor. Falköping.

LEHDET

Kääntönen, M. 1998. Pispalan ainutlaatuisuuteen kuuluu sen kasvistokin. Tammerkoski 6/1998.

KARTAT

Geologisen tutkimuskeskuksen maaperäaineisto. Pispalan maaperä 1:2000.

Isojakokartat. Pispala, Pappila. Pispala ja Provasti. P. Bergius 1783.

Kartta Simolan tonttialueista ym. Pispalassa. Tehnyt v. 1911 H. Poutiainen.

Peruskartta 1:20 000. Lehti 2123 09 vuodelta 1950.

Pispalan asemakartta vuodelta 1936. Tampereen kirjapaino oy:n off-setpaino.

Pitäjänskartta 1:20 000. Lehti IV:2 ja V:5/22 vuodelta 1926.

Tampereen osoitekartta IV-3. Noin vuodelta 1950.

Tampereen virastokartta 1:5000 IV-3. Noin vuodelta 1958.

Venäläinen topografikartta 1:42 000. Lehdet 1817, 1917 vuodelta 1909.

SUUNNITELMAT JA LUONNOKSET

Helamaa, A. 2002. Pispalatalo. Arkkitehtuurin historian ammattikurssi 2. Harjoitustyö.

Maunuaho, K. 2002. Arkkitehtuurin historian ammattikurssi 2. Harjoitustyö.

Tampereen Ylä-Pispalan, Ala-Pispalan, Tahmelan ja Santalahden asemakaava 1:2000 vuodelta 1945.

Pispalan asemakaavayhdistelmä.