

PISPALAN MAISEMA

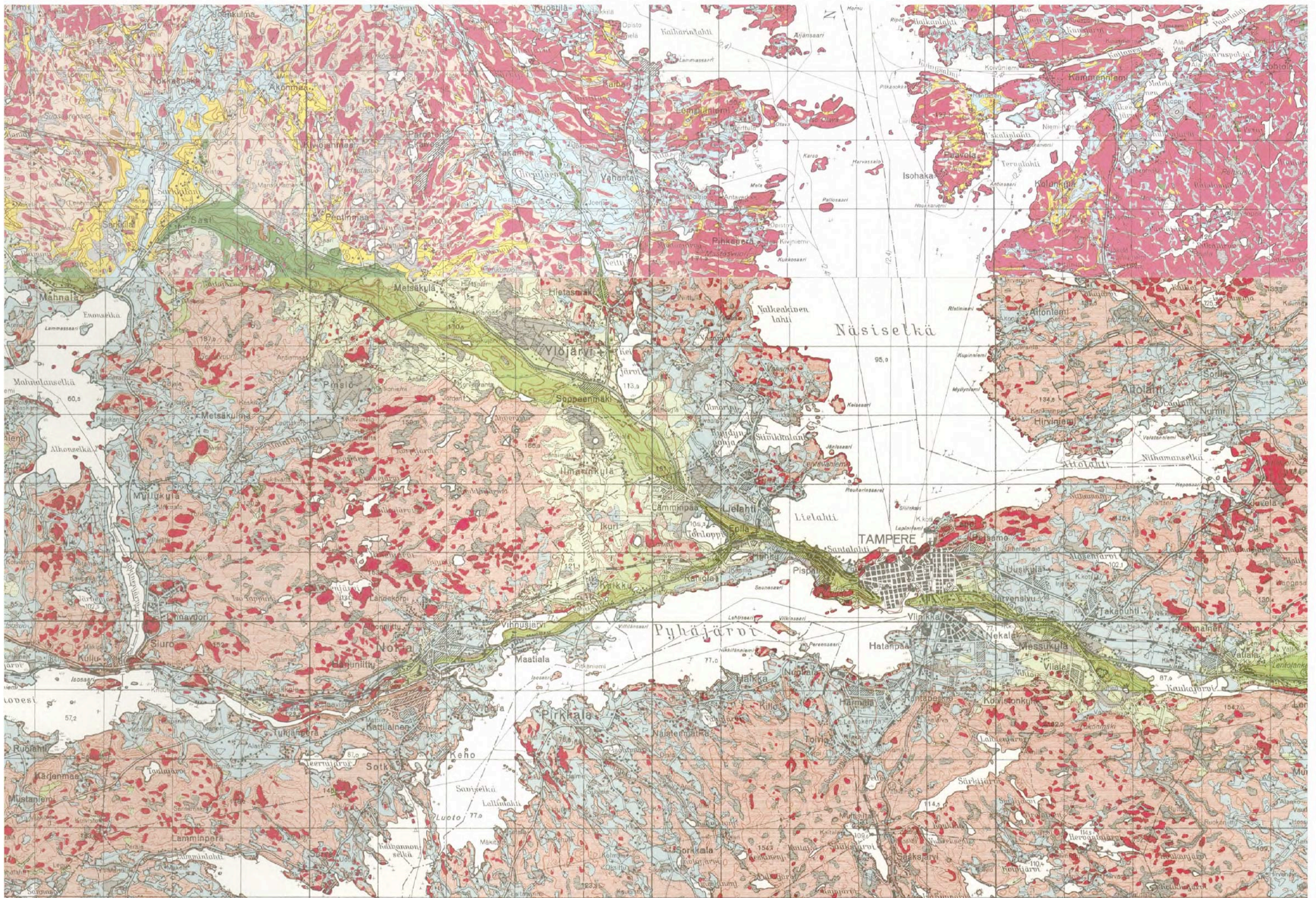


PISPALAN MAISEMASELVITYS
TAMPEREEN KAUPUNKI, SUUNNITTELUPALVELUT

TAITTO: MA-ARKKITEHDIT
KUVAT JA KARTAT: MA-ARKKITEHDIT ELLEI TOISIN MAINITA

Kannen kuvat: näkymiä Pispalasta.

PISPALAN MAISEMA



Ote maaperäkartasta 1:100 000 Tampereen seudulta. Vihreä väri kuvaa harjumuodostumia, sininen savikkoja, ruskeat moreenia ja punaiset kalliota. Tampereen keskustan pohjoispuolite kulkee kallioselänteiden jakso, joka työntyy Pispalan eteläpuolella Tahmelassa ja Pyytikällä Pyhäjärveen. Valtava harjujakso on padonnut Tampereen pohjoispuolelta laskevat vedet Näsijärven altaaseen ja pakottanut veden etsimään uomansa matalampien kallioiden lomitse. Järvien välinen 18 metrin tasoero purkautuu Tammerkoskessa.

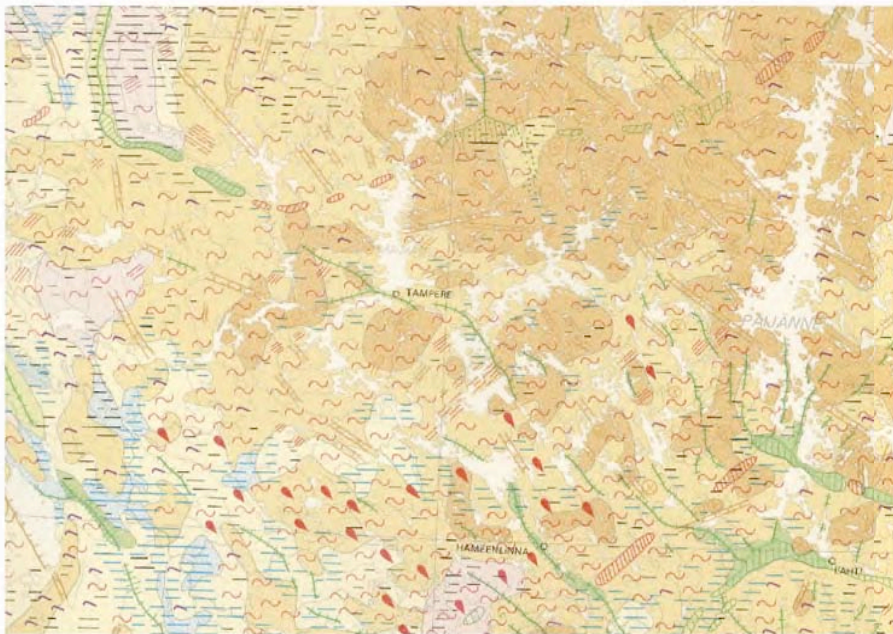
MAISEMAN MUODOT JA MAISEMARAKENNE

Pispalanharju Tampereella on osa Ensimmäiseltä Salpausselältä Kosken ja Lammin pitäjien kohdalta alkavaa ja Pälkäneen, Kangasalan, Tampereen, Ylöjärven ja Hämeenkyrön kautta luoteeseen Kankaanpään ja edelleen pohjoiseen jatkuvaa harjumuodostumaa. Suhteellisen yhtenäinen harju koostuu eri tyyppisistä osista. Ensimmäiseltä Salpausselältä Tampereelle ja Hämeenkyröön asti harju on jäätikköjokimuodostuma. Kankaanpään eteläpuolella se muuttuu reunamuodostumaksi ja jatkuu Kankaanpäästä pohjoiseen saumamuodostumana.

Pispalanharjua pidetään maailman korkeimpana soraharjuna. Se onkin komea ja vaikuttava maisemamuoto, joka kapeana ja jyrkkärinteisenä rajaa etelässä olevan Pyhäjärven ja pohjoisessa sijaitsevan Näsijärven maisematilat erillisiksi. Harjulla ja sen viereisillä korkeilla kallioilla olevilta näköalapaikoilta pystyy havaitsemaan ylimpänä horisontissa jatkuvien kumpuilevien harjanteiden ketjun.

Harjun lisäksi alueen maisemaa rajaavat Tahmelan eteläreunan kallio- selänteet, Ansjonkallio ja Varalan kalliot.

Pispalan maiseman jyrkimmät osat ovat Provastinkadun ja Pispankadun kohdalla harjun etelärinteessä. Myös harjun pohjoisrinne on kauttaaltaan suhteellisen jyrkkää, mutta Pispalan valtatie ja radan pengertäminen ja tukimuurien rakentaminen on tasoittanut maisemaa terasseiksi. Maisema loivenee länteen päin mentäessä ja etenkin etelässä Tahmelan viertotien eteläpuolella.



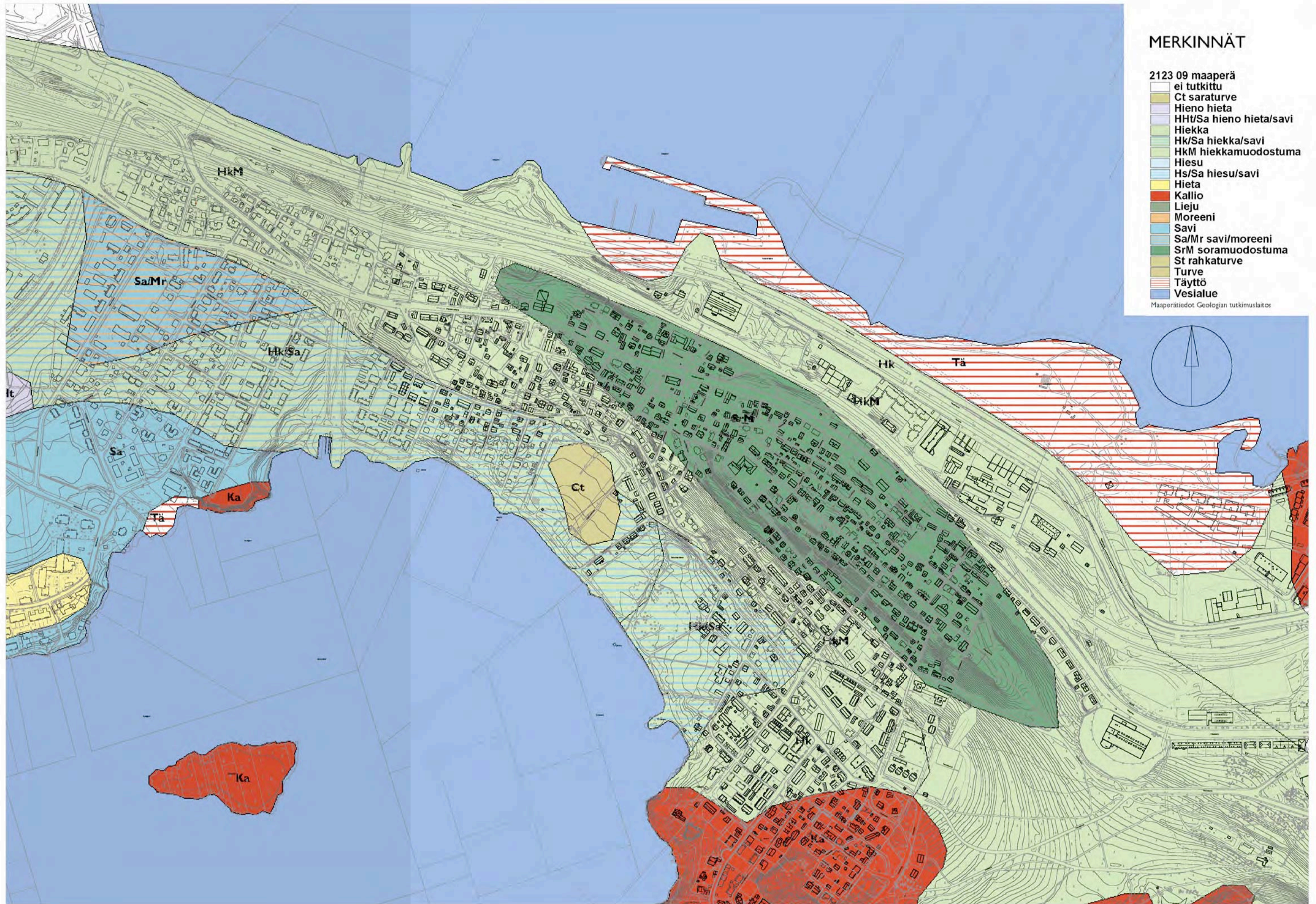
Geomorfologinen kartta Tampereen ympäristöstä. Tampereen kautta kulkeva vihreä väkäviiva kuvaa jäätikköjokimuodostumaa. Viivoitetut vihreät ja punaiset alueet ovat jäätikön reunaan syntyneitä reunamuodostumia. Maanmittauslaitos.



Näkymä Tahmelan Ansjonkalliolta Pispalaan. Pihat ja nykyiset puistot ovat harvapuustoisia. Rakennukset erottuvat selkeinä, monoliittimaisina massoina. Kuva Vapriikin arkisto.



Sama näkymä tammikuussa 2005.



MAAPERÄ JA ILMASTO

MAAPERÄ

Suurin osa Pispalaa on laajempaan harjumuodostumaan kuuluvaa sora- ja hiekkamuodostumaa.

Pispalanharjun ydin, sen korkein osa Pispalanharju -kadun ja Pispankadun itäisestä yhtymäkohdasta seurakuntatalolle ja Pölkkymenttään asti on soraa. Myös Provastinkadun jyrkimpien rinteiden alue on soraa. Soraisen pintaosan alla esiintyy paksuja hieta- ja hiesupatjoja.

Karkeassa harjuaineuksessa on runsaasti pyöreitä irtokiviä, ns. pulterikiviä.

Maaperä muuttuu hienojakoisemmaksi alaspäin mentäessä. Etelärinteiden alaosa Pispankadun itäpäästä Tahmelan viertotielle asti on pehmeää hiekkaa. Sitä on näkyvissä mm. rakennustyömaalla.

Alimpana rannan tuntumassa hiekkaan on sekoittunut saviainesta. Savipitoinen aines on sedimentoitunut pitkään paikalla olleen vesistön pohjaan ja asettunut muun harjun muotoon verrattuna tasaiseksi. Maa-lajien raja noudattelee miltei täsmälleen Tahmelan viertotien kohdalla olevaa jyrkkyyden muutosta.

Kasvimaan keskellä on soistuman seurauksena saraturvetta, joka on multavaa ja ravinteista maata ja soveltuu hyvin viljelyyn, mutta huonosti rakentamiseen.

Harjut ovat aina pohjavedenmuodostumisalueita. Pohjavesi pulppuaa ulos hienomman savisedimentin ja karkeamman hiekan ja soran rajapinnassa mm. Tahmelan lähteestä.

ILMASTO

Harjun ilmasto on toisaalta edullista, toisaalta äärevää. Etelään viettävät lämpimät rinteet, joihin auringon säteilylämpö kertyy, ovat Pispalassa vallitsevia, sillä harjun ylin kohta painottuu kannaksen pohjoisreunaan.

Harjuaines on routimatonta, joten se lämpiää auringon lämmössä nopeasti. Ilmava sora- ja kiviaines säilyttää myös lämpöä pitkään syksyllä.

Kahden ison järviältaan välissä olevalla korkealla kannaksella tuulee miltei aina. Pispala muodostaa suurmaisemassa tuulensolan, johon tuulet pakkautuvat. Suurten järvien selkiä pitkin tuulet pystyvät myös keräämään voimaa.

Vallitseva tuulensuunta on kaikkina vuodenaikoina lounaasta, vaikka sisämaassa tuulet ovat selvästi heikompia kuin rannikkoseudulla. Lounaistuulet tuovat mukanaan sateita. Talvella ne ovat kosteita ja kylmiä, mutta pahimmat tuulet puhaltavat Näsijärven puolelta pohjoisesta.



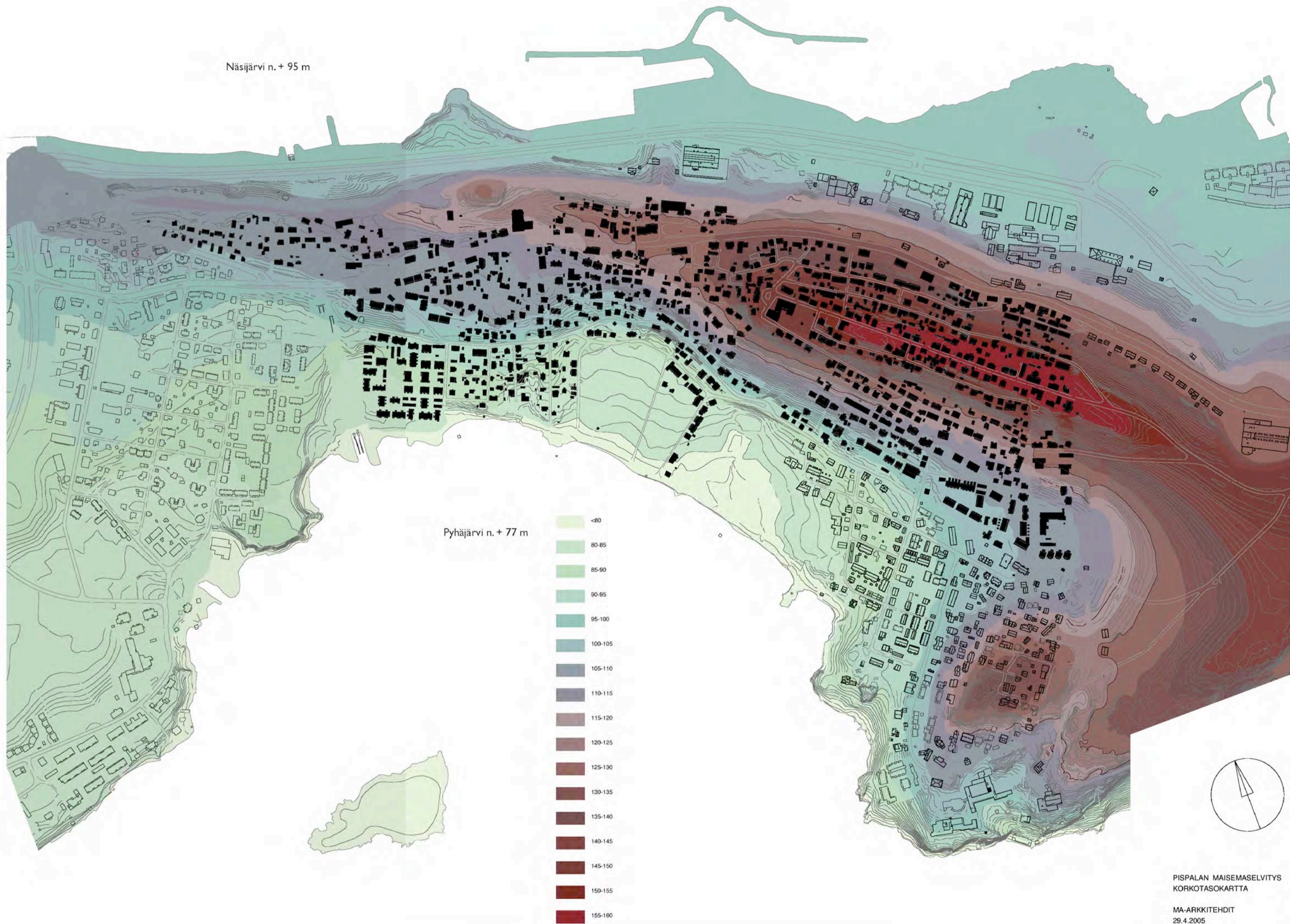
Vallikadun reuna on perinteisessä pispalalaisessa asussa. Maaperäkartan mukaan alueella on hiekkaa. Pulterikivien lomassa näkyy hienompaa hiekka-ainesta.



Lupiini oli ryhtynyt taas tekemään nuppua Pispalan koulun eteläpuolella marraskuun alussa 2004. Myös kevään 2005 ensimmäiset leskenlehdet nähtiin Pispalanharjun etelärinteessä.



Tahmelan viertotien ja Kannaksenkadun liittymässä on ilmeisesti vanha hiekkakuoppa, joka on nykyään puistoa. Sinivuokot kukkivat rinteessä huhtikuun puolivälissä 2005.



KORKEUSTASOT



Maastoleikkaus Vesisäiliönmäen kohdalta osoittaa harjun etelä- ja pohjoisrinteen erilaisen muodon. Leikkauksen katsomissuunta on idästä länteen. Vasemmalla harjun etelärinne, oikealla pohjoisrinne.

KORKEUSTASOT

Pispalan-Pyynikin harjua pidetään maailman korkeimpana soraharjuna. Pyynikki on Tampereen merkittävimpiä viher- ja virkistysalueita. Se on myös nimetty valtakunnallisesti arvokkaaksi maisema-alueeksi.

Pyynikinharjun ylin korkeus on noin 152 m meren pinnasta ja 75 m eteläpuolella olevan Pyhäjärven pinnasta. Pispalassa harju on vieläkin korkeampi. Harjun korkein kohta on Pispalanharju -kadun varrella Vesisäiliönmäen puistossa +159,3 m, joka on noin 82 m Pyhäjärven pintaa korkeammalla. Näsijärven pintaan Pispalanharjun laelta on 64 metriä.

MAISEMAN MUODOSTO

Muinaiset meret ovat muovanneet harjuun rantavalleja, jotka näkyvät sekä silloisen veden pinnan alapuolelle tasaantuneina loivempina alueina että veden pinnan yläpuolelle aaltojen kuluttavan vaikutuksen johdosta syntyneinä jyrkinä rantatörminä. Yoldiameren rantatörmä on Pispalassa käyrän +125 kohdalla (korkeustasokartassa mustalla yhtenäisellä viivalla). Yoldiamerta nuoremman Ancylusjärven rantatörmä on suunnilleen tasolla +117 metriä (kartassa tummalla katkeilevalla viivalla).

Selvitysalueella on kolme maiseman päämuotoa: korkein Pispalanharju, matalampi Pölkkymentän harju, joka loivenee Pohjanmaantien ja radan alituskohtaan mentäessä, sekä etelärannan loiva rinne ja tasanne.

Pispalanharju on kuperamuotoinen harjanne, jonka rinteet ovat hyvin jyrkät. Sen päätte on niemimäinen kupera muoto Harjunpään ja Mäki-kadun kortteleissa. Harjumuodostuman etelärinne on jyrkempi kuin pohjoisrinne.

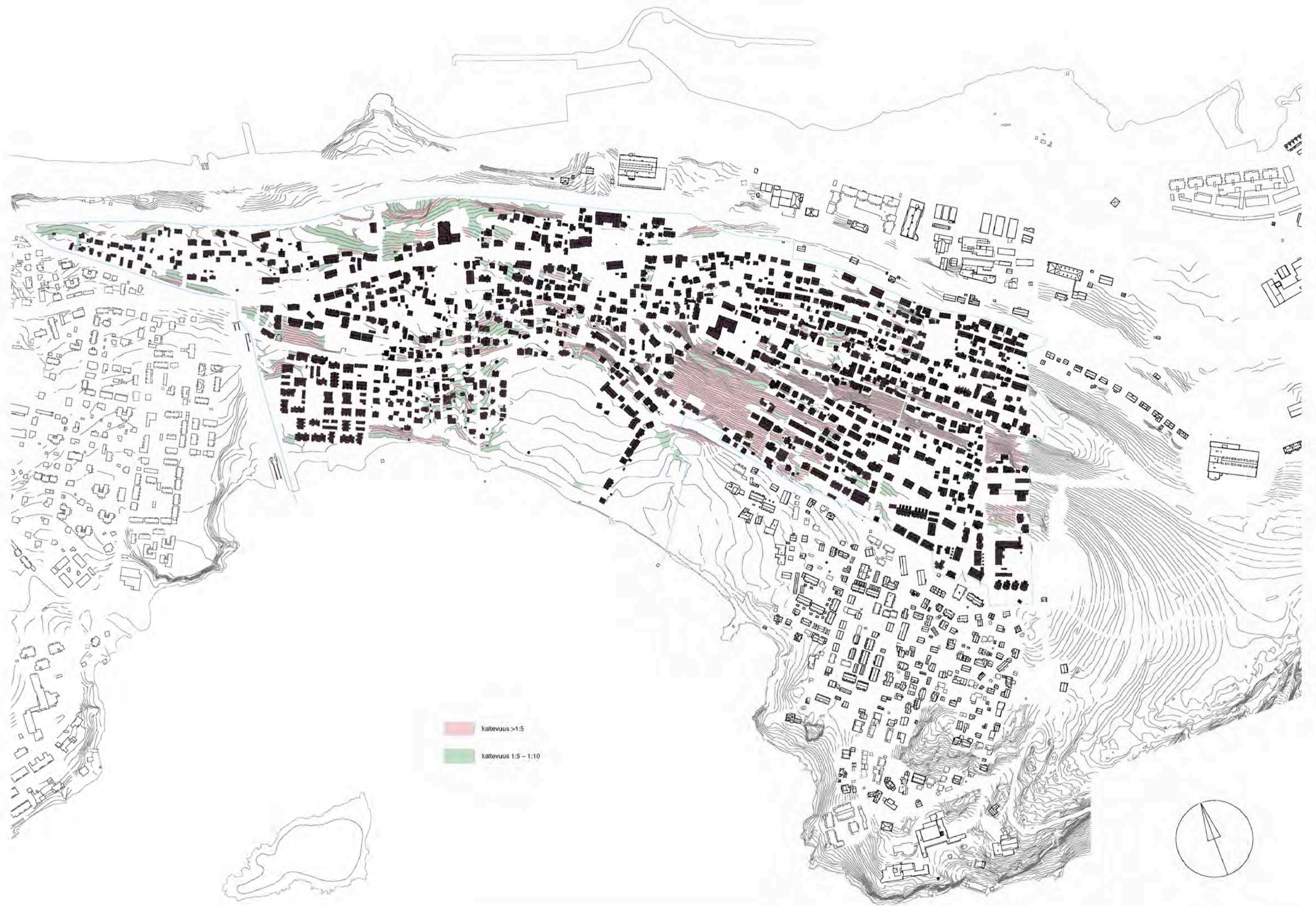
Pölkkymentän harju on Pispalanharjuun liittyvä matalampi harjuselänne. Sen pohjoisrinne on jyrkkä. Etelärinne on loivempi ja siinä on useita notkelmia, harjanteita ja tasanteita.

Harjumuodostuman eteläranta on harjanteeseen verrattuna loiva. Pulkksaarentien puutarhakaupunki on rakennettu vanhalle pellolle etelärannan loivalle rinteelle. Kasvimaa ja Tahmelan lähde ovat laakeilla, lahtimaisilla tasanteilla.

Maiseman osa-alueita on jaoteltu ja selostettu tarkemmin Miljöötyypittelyssä.



Koulun eteläpuolella olevassa puistossa on loivempi tasanne, jonka yhteydessä on kivikkoja. Yoldiameren korkeuskäyrä +125 m on tasanteen alareunassa. Kivikot kuuluvat ilmeisesti muinaisrannan muodostumaan.



■ katevuus >1.5
■ katevuus 1:5 - 1:10

PISPALAN MAISEMASELVITYS
JYRKKYYS
MA-ARKKITEHDIT

JYRKKYYS JA LEIKKAUKSET

Pispalanharjun ylin kohta on harjukannaksen pohjoisosassa.

Harjun korkeimmalla kohdalla pohjoisrinteen jyrkkyys on keskimäärin luokkaa 1:5 harjun laelta rantaan mitattuna. Pohjoisrinne on kaltevuudessa 1:2,5 Mäkikadun itäpäässä Mäkikadun ja Rinnekadun välillä. Erämiehenkadun tonttien radan puoleisilla pihilla maasto on jopa kaltevuudessa 1:1,5, mutta siitä lienee osa keinotekoista terassointia.

Harjun etelärinne on laajalti vielä pohjoispuoltakin jyrkempi ja sen muodosto on hieman erilainen. Etelärinteessä on ylimmän harjanteen alapuolella "seinämäinen" osuus, jossa luonnonmaaston jyrkkyys on enimmillään 1:1,7 ja useissa kohdissa 1:2. Käytännössä tällainen jyrkkyys luokitellaan nykyään rakentamiskelvottomaksi.

Etelärinteessä Vuorenmaan valtakunnan päätalo on sellaisessa rinteessä, että rakennukseen neljään kerrokseen on pääsy maan tasolta. Kaltevuus on luokkaa 1:1,5. Provastinkadulla on useita taloja, joissa on maantokäynti kolmeen kerrokseen.

Maaston jyrkkyys käy hyvin ilmi myös sivun 26 vanhasta kartasta, jossa maastokäyriä on esitetty nykykarttaa huomattavasti runsaammin.

Viereisen sivun kartalla on vertailun vuoksi esitetty nykykaavoituksessa käytännölliset kaltevuudet, jyrkempi kuin 1:5 (punainen), jyrkkyys 1:5 - 1:10 (vihreä) ja loivempi kuin 1:10 (valkoinen). Nämä luokitellaan uusilla kaava-alueilla yleensä niin, että punaiselle alueelle ei kannata rakentaa, koska sekä talojen että teiden rakentaminen vaatisi suuret maastonmuokkaukset. Vihreät ja etenkin valkoiset alueet ovat rakentamiseen soveliaita.

Vaikka jyrkkyysanalyysiä ei ole voitu tehdä kuin niille alueille, jolla korkeuskäyrät ovat näkyvissä, on Pispalanharjun jyrkkyys Provastinkadun ympäristössä pääsääntöisesti jyrkempää kuin 1:5. Muilla alueilla on loivempia vihreitä ja vähäisessä määrin valkoisiakin alueita. Muureja rakentamalla tontteja on kuitenkin pystytty terassoimaan ja tasoittamaan käyttökelpoista piha-aluetta.

Pispalan rakennusalueet ovat perinteisesti sijoittuneet jyrkkiin rinteisiin. Alimmana etelärannan tasaisilla alueilla sijaitsevat Puutarhakaupunki ja Pispalan pihat eivät ole luonteeltaan tyypillisen pispalalaisia. Saman tyyppisiä alueita on löydettävissä eri puolilta Suomea. Tämän perusteella voikin sanoa, että Pispalan jyrkännteillä sijaitseva rakentaminen onkin arvokkainta. Myös puutarhakaupunki on arvoympäristöä.



Provastinkadun puisto Pispalanportaiden itäpuolella. Rinteen kaltevuus on kartan mukaan 1:1,6. Alue on jäänyt käyttämättä ja merkitty kaavassa puistoksi.



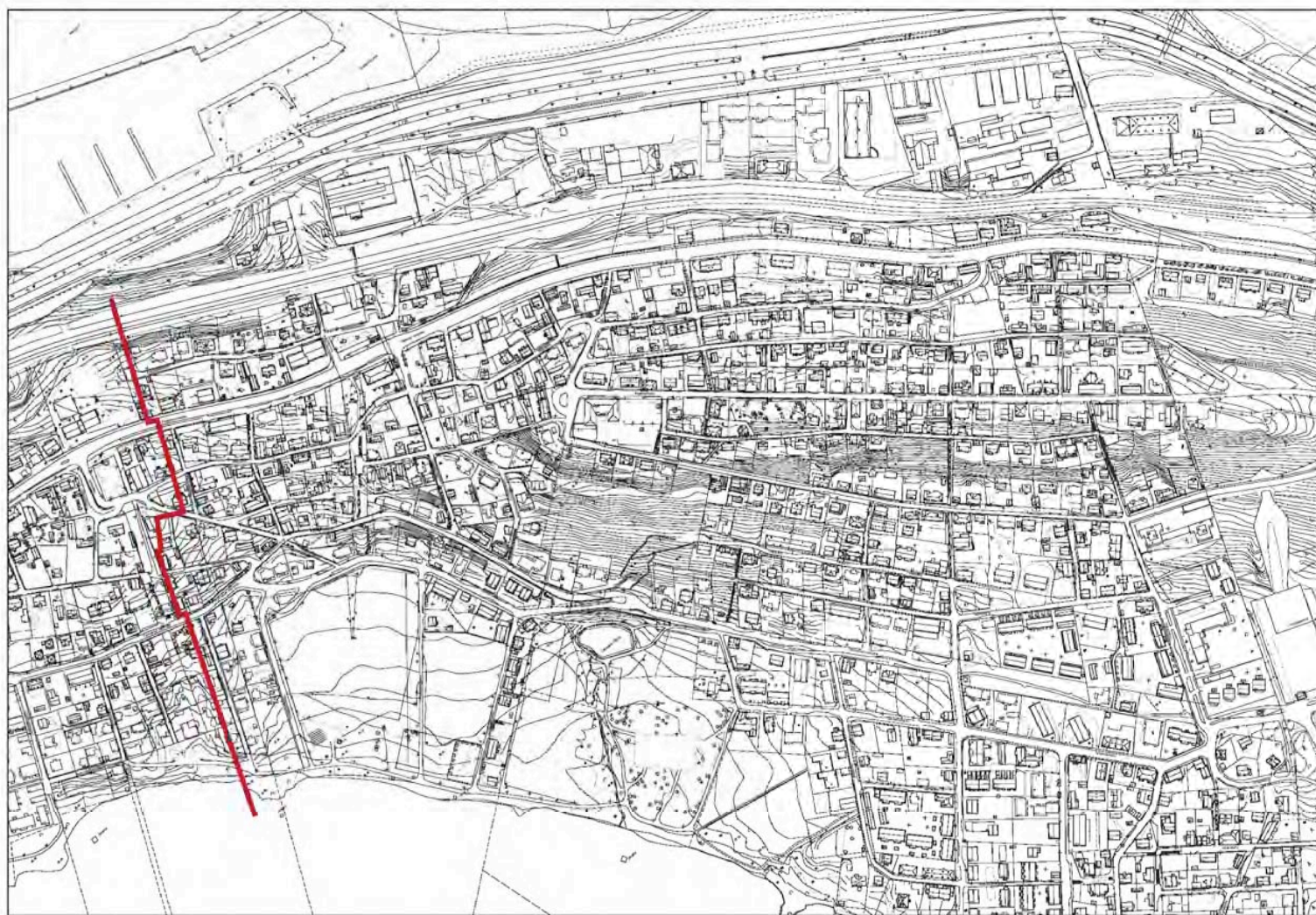
Erämiehenkadun tonttien pohjoisrinne radan suuntaan on jyrkimmillään kaltevuudessa 1:1,5, josta osa on ilmeisesti keinotekoista terassointia.



Näkymä Vesisäiliönmäen leikkipuistosta Provastinkadun suuntaan.



Pelkät rinteet eivät ole Pispalassa kaltevia. Kuvassa Pispalanharjun pituuskaltevuutta. Oikealla Vesisäiliönmäen puisto, jossa on Pispalan korkein kohta.

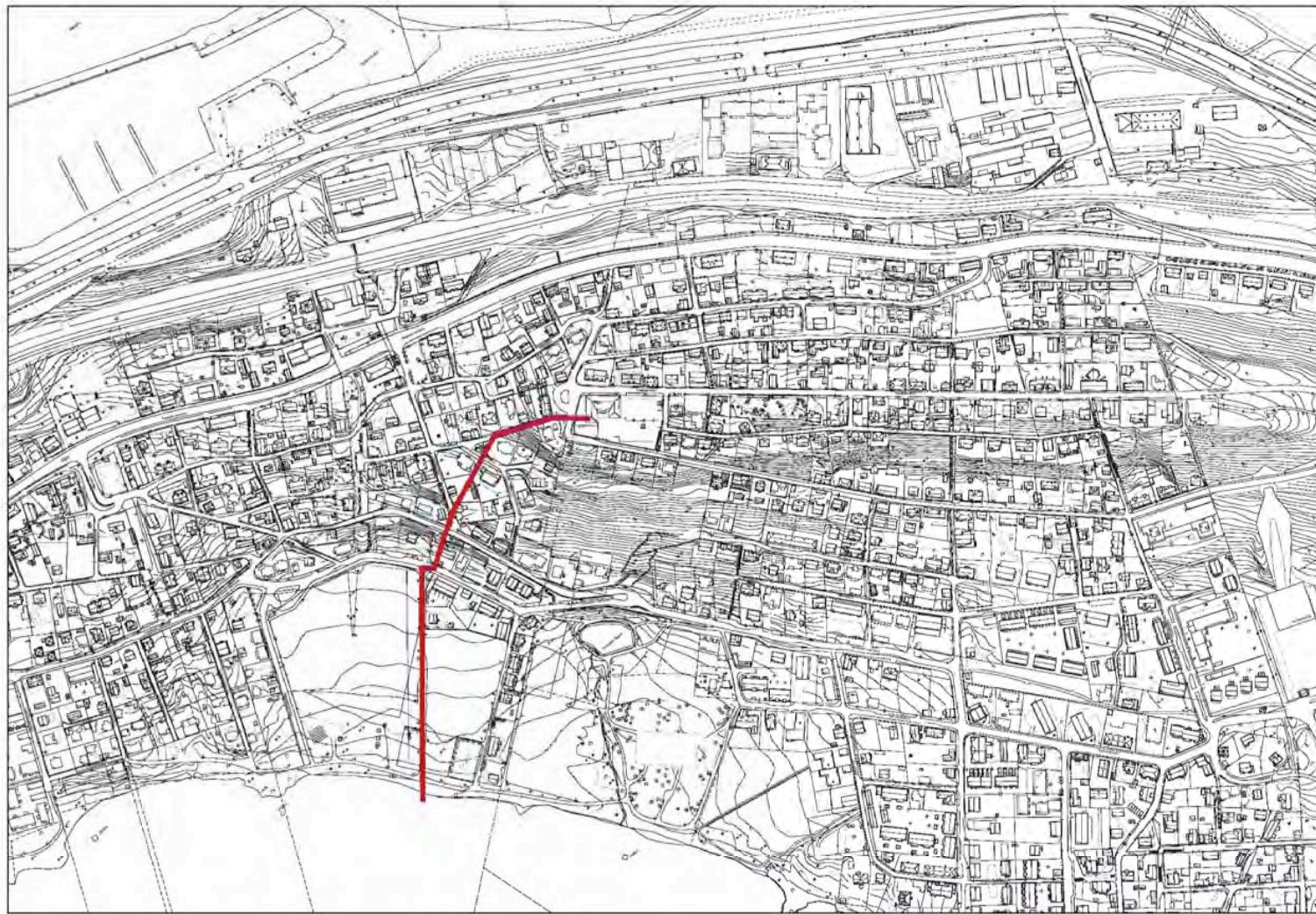


LEIKKAUS I ... I



Maastoleikkaus I Pyhäjärveltä Saunasaarenkatua Erämiehenkadun päähän ja radalle. Näkösuunta länteen.





LEIKKAUS 2 ... 2



Maastoleikkaus 2 kasvimaalta Päivölänkadulle ja Portaanpäästä pitkin Pispalan koululle. Näkömäsuunta länteen ja pohjoiseen. Näkömäsuunta kääntyy Lauri Viidan museon kohdalla.