



YMPÄRISTÖSUUNNITELMASELOSTUS
Härmälänranta

Tampereen kaupunki

30.5.2013

DESTIA

YMPÄRISTÖSUUNNITELMASELOSTUS
HÄRMÄLÄNRANTA

TAMPEREEN KAUPUNKI

Kannen kuva: Laura Soosalu

Ilmakuvat: © Maanmittauslaitos lupa nro 10/MML/13

Destia Oy

Hatanpään valtatie 30, PL 382, 33101 Tampere

Puhelin (vaihe) 020 444 11

Faksi 020 444 4201

www.destia.fi

etunimi.sukunimi@destia.fi

SISÄLLYS

1	JOHDANTO	7
2	SUUNNITTELUALUEEN NYKYTILA	9
2.1	Suunnittelualan rajaus	9
2.2	Kaavatilanne ja maankäyttö	9
2.3	Maisema ja luonnonympäristö	10
3	YMPÄRISTÖN YLEISSUUNNITELMA	16
3.1	Kaava-alueen viheralueiden mitoituksen lähtökohdat	16
3.2	Viheralueet	16
3.3	Katu ympäristöt	23
4	ALUSTAVA KUSTANNUSARVIO	31
	LIITTEET	32

1 JOHDANTO

Entisen lentokonetehtaan alueelle Härmälään on haettu asemakaavan muuttamista teollisuustoiminnan alueen muuttamiseksi asuinkäyttöön. Uudesta alueesta muodostuisi yhdessä aikaisemmin toteutetun rakentamisvaiheen kanssa yhtenäinen Härmälänrannan asuinalue. Alue on tarkoitus toteuttaa laadukkaana pohjoismaisena yhteishankkeena, jossa korostuu ympäristöosaaminen ja vuorovaikutus. Luonnon tuominen nykyiselle teollisuusalueelle on toiminnan muuttuessa yksi keskeinen tavoite.

Tässä selostuksessa on kuvattu alueen ympäristösuunnittelun lähtökohtia, tavoitteita ja suunnitelman sisältöä. Yleissuunnitelma koskee sekä viheralueita että rakennettavia katu- ja torialueita.



Kuva 1. Näkymä nykyiseen omenatarhaan, taustalla näkyy siperianpihta-aita. Tuleva Aaretti Niemisen puisto on suunniteltu mm. piknik- ja retkeilyalueeksi. Kuva: Laura Soosalu

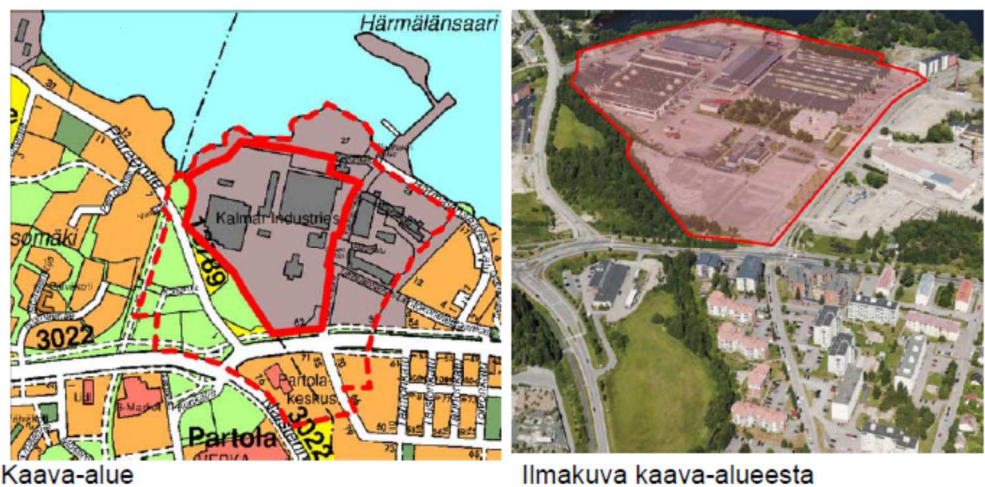


Kuva 2. Näkymä Härmälänojan ympäristöstä, uoman rannat vaihtelevat loivista jyrkkäpiirteisiin. Kuva: Laura Soosalu.

2 SUUNNITTELUALUEEN NYKYTILA

2.1 Suunnittelualan raja

Härmälän kaupunginosa ja suunnittelun alla oleva noin 18 hehtaarin asemakaava-alue sijaitsee 5 km Tampereen kaupungin keskustasta etelään, Pyhäjärven etelärannalla. Suunnittelualue rajautuu etelässä Nuolialantiehen, idässä Valmetinkatuun, pohjoisessa Pyhäjärven ja lännessä Härmälänjoaan ja Pirkkalan kunnanrajaan. Suunnittelualan raja on esitetty kuvassa 1.



Kuva 3. Asemakaava-alueen raja lähivaikutusalueineen (Tampereen kaupunki 2011).

2.2 Kaavatilanne ja maankäyttö

Suunnittelualueella on voimassa 17.5.2006 vahvistunut asemakaava. Asemakaavan mukaan alueella on teollisuusrakennusten ja palvelurakennusten korttelialueita sekä suojaviheralueita. Alueen pohjoisosassa yksi kortteli on osoitettu asuinkerrostalojen korttelialueeksi.

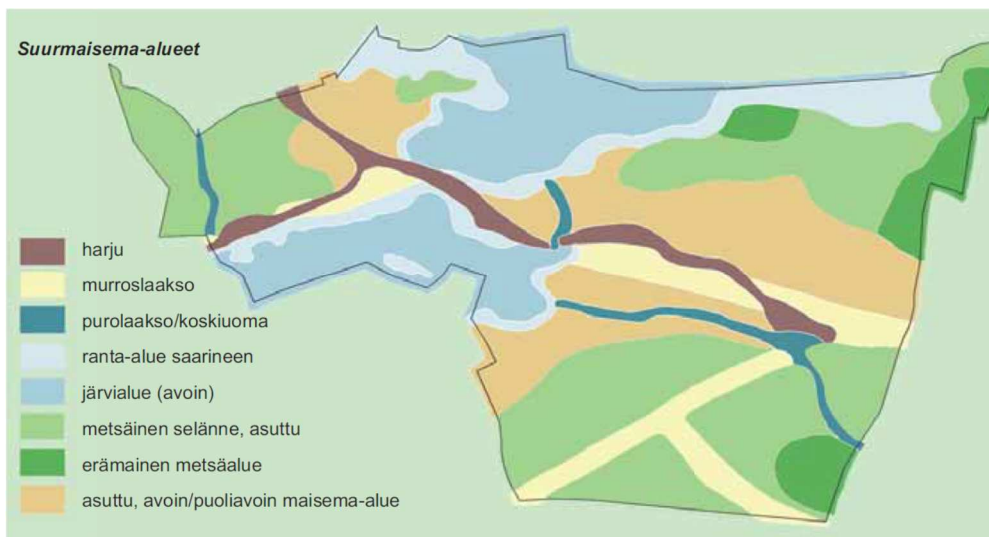
1900-luvun alusta rakentuneella tehdasalueella sijaitsee isojen teollisuushallien lisäksi pienempiä paja- ja varistorakennuksia. Tehdasrakennusten väliset piha- ja pysäköintialueet ovat asfaltoituja alueen eteläpäässä olevaa sorapintaista kenttää lukuun ottamatta.

Teollisuusalue on arvioitu Tampereen kantakaupungin rakennuskulttuuri 1998- teoksessa rakennustaiteellisesti ja maiseman, kaupunkikuvan ja ympäristökokonaisuuden vuoksi merkittäväksi kohteeksi. Suunnittelualan lähiympäristö on Härmälän asuinalue; Valmetinkadun itäpuolelle on rakentumassa uutta kerrostaloaluetta, Nuolialantien eteläpuolella uudehkojen kerrostalojen takana Valmetin vanhoja asuinkerrostaloja. Pirkkalan kunnan puolella Pieren alue on viime vuosien aikana täydentynyt kerros- ja rivitaloilla ja Partolan alue liiketiloilla.

2.3 Maisema ja luonnonympäristö

Maisema

Tampereen maisemanrakenteen perusrungon muodostavat kaakko-luodesuuntaiset harjumuodostumat, Pyhäjärven ja Näsijärven järivialtaat sekä laajat selännealueet ja laaksot. Kallioperän ruhjelinjoihin sijoittuvat mm. liidesjärvi ja Kaukajärvi. Tärkeitä maiseman solmukohtia ovat mm. vesistöjen ja harjujen leikkauskohdat.



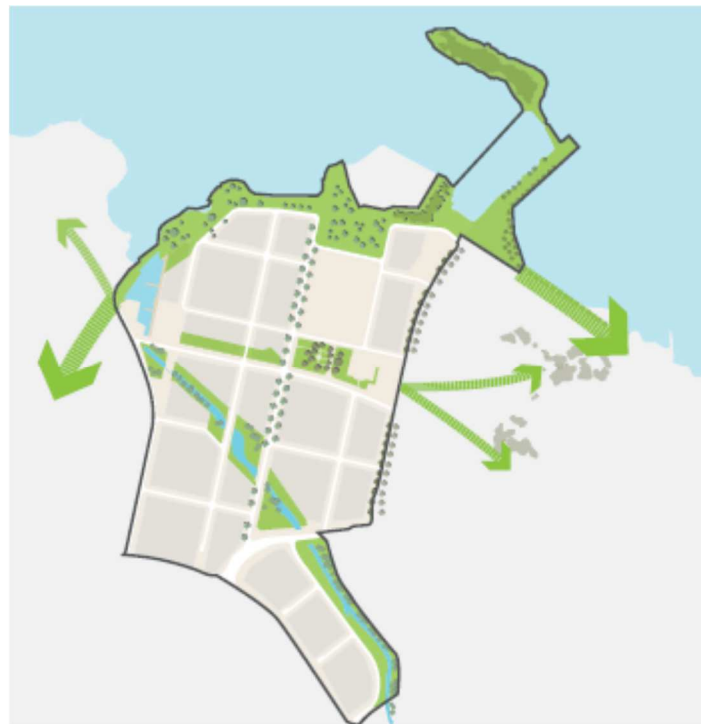
Kuva 4. Kantakaupungin suurmaisema. Härmälänranta sijoittuu asutulle, puoliavoimelle rantavyöhykkeelle. Lähde Tampereen kantakaupungin ympäristö- ja maisemaselvitys (Tampereen kaupunki 2008).

Suunnittelualue sijoittuu Pyhäjärven etelärannalle topografialtaan melko tasiselle vyöhykkeelle n. +80 metriä merenpinnan yläpuolella. Maaperä alueella on pääosin savea ja silttiä. Rakennetulla alueella sitä peittävät noin metrin korkuiset rakennekerrokset.

Maisemakuva on Pyhäjärveltä Hatanpään suunnasta katsoen metsäinen, rakennetusta ympäristöstä erottuu parhaiten Pirkkalan pikku-Venetsian alue. Suunnittelualueelta pohjoiseen katsoen maamerkkeinä erottuvat mm. Pispalan-Pyynikin harjulla seisovat Pyynikin ja Näsinneulan näkötornit.

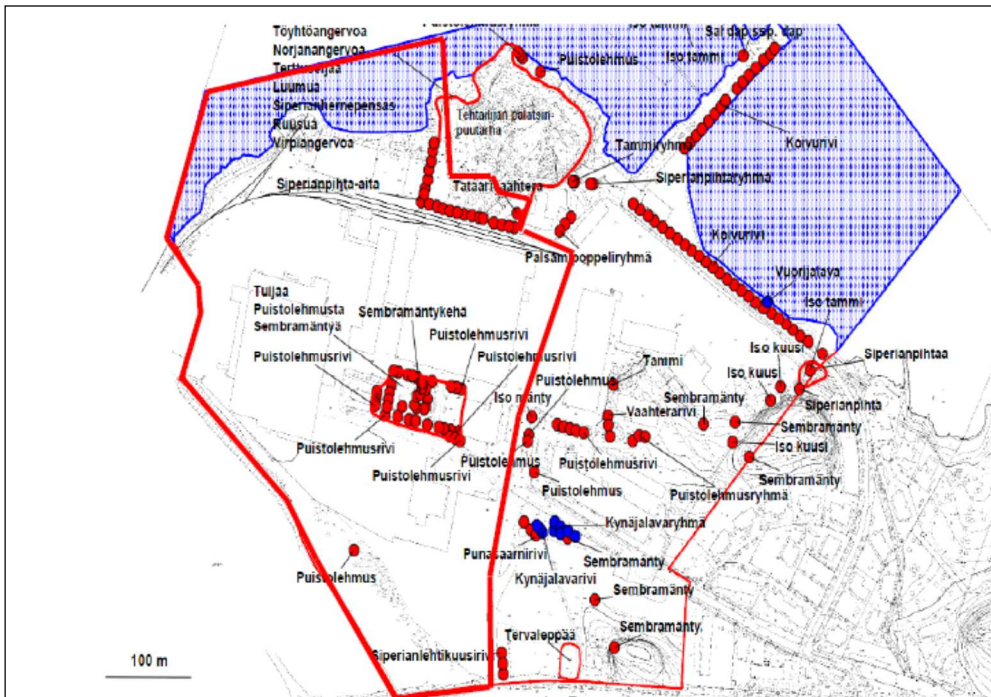


Kuva 5. Pyhäjärven ympäristön kattava visuaalinen analyysi, jossa on esitetty rantojen vihervyöhykkeet sekä alueen tärkeimmät maamerkit. (Härmälänranta Urban Analysis. Tengbom Arkitekten, 2011). Suunnittelu-alue on esitetty kuvan alalaidassa oranssilla.



Kuva 6. Härmälänrannan vihreä ja sininen strukturi, viher- ja vesialueet, jotka muodostavat alueen virkistyskäytön lähtökohdat. Rannan kautta kulkee seudullinen virkistysreitti (Härmälänranta Concept. Tengbom Arkitekten, 2011).

Teollisuusalueen ja rannan välissä on viheralue, joka koostuu pienialaisten rantametsiköiden lisäksi mm. nurmi- ja niittyalueista ja tehtailijan palatsin puutarhaan kuuluneesta omenatarhasta. Puutarha sijoittuu Pyhäjärven työntävän niemekkeen loivalle kumpareelle. Teollisuusalueen sisällä on tehtaan toimistoon liittynyt englantilainen puisto. Puistoalueilla on paljon arvokasta puustoa, jolla on kulttuurihistoriallista merkitystä. Itse tehdasalue on voimakkaasti rakennettua.



Kuva 7. Suunnittelualueelta on inventoitu huomioarvoisia puita ja puuryhmiä. Lähde: Härmälän Kalmarin asemakaava-alueen eliöstö- ja biotoopiselvitys. Korte, Kari. Tampereen kaupunki – yhdyskuntapalvelut – selvitys- ja arviointiryhmä marraskuu 2005. Suunnittelualue on kuvassa rajattu punaisella.



Kuva 8. Teollisuusalueen rantojen maasto muotoillaan ja istutetaan viheralueeksi. Myös luonnonpuustoa säilytetään niiltä osin kuin se maastonmuotoilun ja puuston arvon näkökulmasta on mahdollista. Kuva: Laura Soosalu.



Kuva 9. Vanhan kivisillan eteläinen osa, joka on alkuperäisellä 1700-luvulta peräisin olevalla paikalla. Kivisillan pohjoisosa on siirretty Härmälänojan suuhun. Uoman rannat ovat jyrkkiä. Kuva: Laura Soosalu.



Kuva 10. Näkymä englantilaiseen puistoon hallintorakennuksen länsipuolella. Kuva: Laura Soosalu.

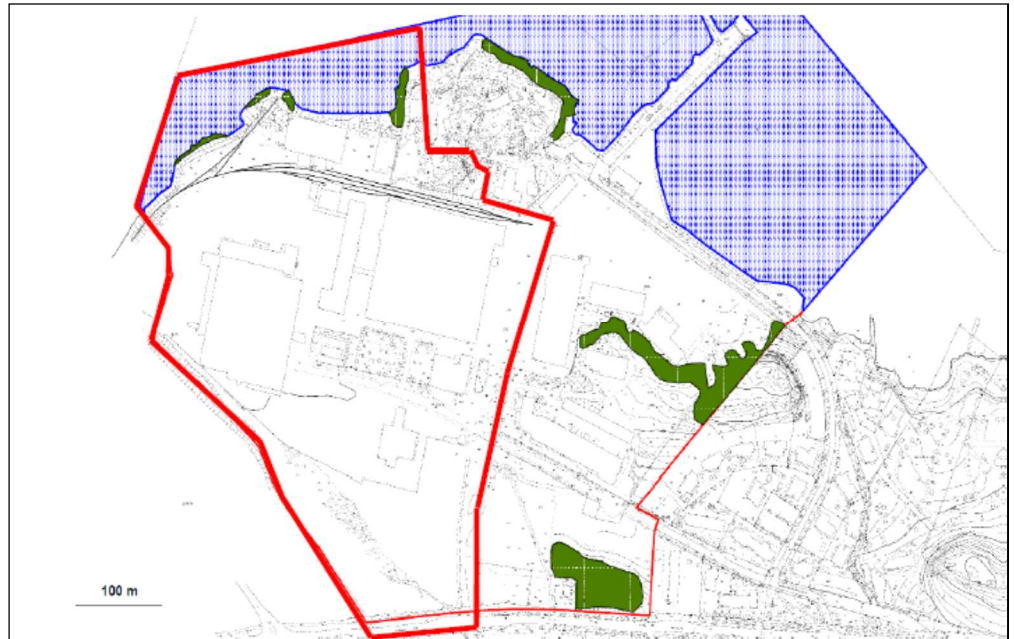
Luonnonarvot

Suunnittelualueella ei ole luonnonsuojelualueita, luonnonsuojeluohjelmiin kuuluvia alueita tai luonnonsuojelulain, metsälain tai vesilain mukaisia suojeltavia kohteita. Härmälän Kalmarin asemakaava-alueen eliöstö- ja biotooppiselvityksen mukaan (Korte, Kari, Tampereen kaupunki 2005) alueella esiintyy jonkin verran kohtuullisen harvinaista luonnonkasvilajistoa.

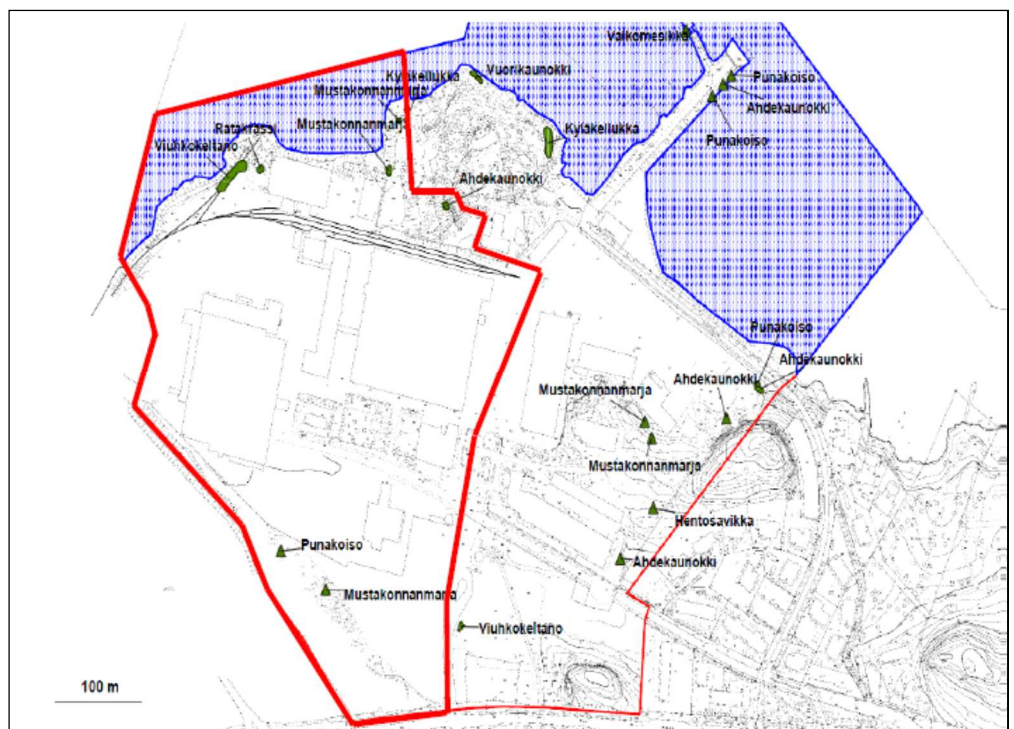
Härmälänojan varressa on kosteita, reheväkasvuisia niittyalueita ja paikoin myös jyrkkiä rantapenkereitä. Kantakaupungin pienvesiselvityksen (Pia Salo, Tampereen kaupunki, Ympäristösuojelun julkaisuja 1/2011) mukaan puro-uomalla ei ole erityisiä luonnonarvoja. Alueen nykyistä maisema- ja virkistysarvoa heikentää se, että puron ympäristö on pusikoitunutta ja alueella on vaikea päästä kulkemaan. Härmälänojan vesi on sameaa.



Kuva 11. Pyhäjärven säilytettävää luonnontilaista rantavyöhykettä. Luonnontilaisia alueita on suunnittelualueella hyvin niukasti, ja ne sijoittuvat Pyhäjärven rantavyöhykkeelle. Luonnontilaiset alueet ovat metsätuotannosta lehtomaista kangasta. Kuva Laura Soosalu.



Kuva 12. Suunnittelualueen luonnontilaiset kasvillisuuskuviot sijoittuvat Pyhäjärven rantavyöhykkeelle, joka muodostaa myös tärkeän ekologisen yhteyden. Lähde: Härmälän Kalmarin asemakaava-alueen eliöstö- ja biotooppiselvitys. Korte, Kari. Tampereen kaupunki – yhdyskuntapalvelut – selvitys- ja arviointiryhmä marraskuu 2005.



Kuva 13. Suunnittelualueella on melko harvinaiseksi luokiteltavaa kasvilajistoa. Lähde: Härmälän Kalmarin asemakaava-alueen eliöstö- ja biotooppiselvitys. Korte, Kari. Tampereen kaupunki – yhdyskuntapalvelut – selvitys- ja arviointiryhmä marraskuu 2005.

3 YMPÄRISTÖN YLEISSUUNNITELMA

3.1 Kaava-alueen viheralueiden mitoituksen lähtökohdat

Valtion virkistysaluekomitean mietinnön (Helsinki 1973, Komiteamietintö 1973:143) suosituksen mukaan ulkoilualuetta tulee varata 80 m² asukasta kohti ja ulkoilupuistoa 40 m² asukasta kohti. Tämä on ollut kantakaupungin yleiskaavan mitoituksen lähtökohtana.

Kaava-alueen pinta-ala on n. 20,7 ha, josta korttelialueiden osuus on noin 8,9 ha. Tampereen vuoden 2030 keskimääräisen asumisväljyyden mukaan (50 kem²/hlö) laskettuna alueelle voisi sijoittua enintään noin 3200 asukasta sekä muutamasta kymmenestä muutamaan sataan työpaikkaa.

Asemakaavan muutoksen luonnoksessa on esitetty virkistysalueita yhteensä 54 635 m². Tällä mitoituksella viheralueiden määrä asukasta kohden, jos alueelle sijoittuu maksimiasukasmäärä 3200 henkilöä, on noin 17 m².

Suunnittelualueen virkistysalueet (Pyhäjärven ranta, Härmälänojan varsi sekä alueen sisällä olevat puistoalueet) on tarkoitus toteuttaa laadukkaina, eri käyttäjäryhmiä palvelevina puistomaisina virkistysalueina. Suosituksia alhaisempaa mitoitusta voidaan perustella myös Pyhäjärven rannan laajoilla viher- ja virkistysyhteyksillä.

3.2 Viheralueet

Suunnittelualueen kaavassa esitetyt viheralueet ovat Pyhäjärven rannan Aaretti Niemisenpuisto, Härmälänojanpuisto, Samiveturipuisto sekä Härmäläntalonpuisto. Pääkaduille ja tonttikaduille istutetaan katupuita, pohjois-eteläsuuntaiselle Ramblalle toteutetaan istutusten lisäksi hulevesiaiheita.

Aaretti Niemisen puisto



Puoliavoimena tai avoimena kehitettävä puistoalue sijaitsee rakennetun kaava-alueen ja Pyhäjärven rannan välisellä vyöhykkeellä. Alueen maise- mallisesti arvokkain elementti on Pyhäjärvi, järvenselälle avautuva maisema,

lainehtivan veden ääni ja järven tuoksu. Järvi elää vuodenaikojen ja säätilan mukaan ja tuottaa virkistystä kaikissa olomuodoissaan.

Alueella sijaitsee tehtaan palatsin entinen puutarha-alue, josta osa on kaavan puistoalueella. Omenatarhan puustoa uudistetaan tarpeen mukaan vähitellen siten, että sen luonne säilyy nykyisenlaisena. Aluetta käytetään oleskeluun, esimerkiksi piknik- ja retkeilypaikkana.

Nykyinen rakennettu teollisuusympäristö muotoillaan viheralueeksi. Tämä edellyttää maamassojen vaihtoa. Niiltä osin kun maastonmuotoilu mahdollistaa, säilytetään olemassa olevaa luonnonvaraista lehtomaista metsäkasvillisuutta rannan tuntumassa. Puustoa täydennetään lehtipuuvaltaisilla istutuksilla (esim. tervaleppä, kynäjalava, metsälehmus ja rauduskoivu). Pensasalueita istutetaan maltillisesti paikkoihin, joissa niitä tarvitaan esimerkiksi tuulensuojaksi tai tuottamaan tilallista vaihtelua. Avoimet alueet toteutetaan niitymäisinä tai siellä missä käytön vuoksi on tarpeen, kulutusta kestävinä nurmina.

Rannan niemekkeiden väliselle alueelle rakennetaan hiekkaranta, joka mahdollistaa pääsyn veden ääreen ja sen on mahdollista toimia uimapaikkana. Lähialueen asukkaat ovat toivoneet mahdollisuutta päästä uimaan alueen rannasta. Lähimmät viralliset uimarannat ovat Pirkkalan puolella sijaitseva Loukonlahden lastenranta ja Tampereen puolella sijaitseva Härmälän uimaranta. Rantaniitty muotoillaan loivasti rantaan laskevaksi, jolloin se mahdollistaa erilaiset leikit ja pienimuotoiset pallopelit uimarannan tuntumassa.

Puistoon on esitetty sijoitettavaksi ohjeellinen leikki- ja oleskelupaikka, joka sijaitsee hiekkarannan vieressä. Oleskelupaikalta avautuu näkymä Pyhäjärvelle.

Puistoon on esitetty toteutettavaksi sorapintainen reitistö, joka myötäilee osin rannan muotoa ja toimii osana Pyhäjärven rannassa kulkevaa ulkoilureittiä. Osa reitistä voidaan toteuttaa laiturimaisena rakenteena luonnonrannan säästämiseksi. Rakenteiden suunnittelussa kiinnitetään erityistä huomiota niiden esteettömyyteen ja monipuolisiin käyttömahdollisuuksiin.

Reitin varrelle on mahdollista sijoittaa pieniä oleskelupaikkoja penkkeineen, joista avautuu komea näkymä järvelle.

Seudullinen pyöräreitti kulkee Aaretti Niemisen puiston reunalla, korttelialueiden pohjoispuolelta. Puiston reunalle on esitetty toteutettavaksi kaksi pientä aukiota, Leissinaukio ja Fontellinaukio, jotka toimivat pyöräilyreittein sekä puistoon päättyvien Siivekkeenkadun ja Konttilukinkadun solmukohtina. Aukiot toteutetaan kivettyinä ja varustetaan tarvittaessa penkein ja roskakorein.



Kuva 14. Näkymä rannasta suunniteltuun Aaretti Niemisen puistoon. Kuva: Laura Soosalu.

Härmälänojan puisto



Puoliavoimena tai avoimena kehitettävällä puistoalueella sijaitsee avo-ojana säilytettävä Härmälänoja. Puiston tärkeä tehtävä on viivyttää katualueilta ja Ramblalta tulevia hulevesiä ennen niiden johtamista Härmälänojaan ja pienentää samalla Härmälänojan tulvariskiä. Tätä varten Ramblan eteläpuolelle rakennetaan erillinen viivytyssallas. Altaan pohja verhoillaan soralla ja maakivillä ja sinne muotoillaan pieniä saaria, joihin istutetaan olosuhteisiin soveltuvaa kasvillisuutta ja muutamia yksittäispuita.

Härmälänojan rannan nykyistä hyväkuntoista puustoa pyritään säilyttämään, risuinen ja virkistysarvoa heikentävä kasvillisuus raivataan niin, että puiston alueen reiteiltä avautuu näkymiä Härmälänojaan. Avoimet alueet muotoillaan

ja kylvetään niityksi. Alueelle istutetaan täydentäviä yksittäispuita ja puuryhmiä, esimerkiksi rauduskoivuja, tervaleppiä ja kynäjalavia. rajatuin pensasis-tutuksin saadaan tilallista vaihtelua ja kerroksellisuutta sekä suojaa oleske-lualueille.

Puiston pohjoispäähän Härmälänojanpuiston ja Samiveturinpuiston leikka-uskohtaan kivetty Lukinaukio, jossa on myös ajoneuvoliikennettä, sekä hiek-kapintainen pieni aukio erilaisia vapaamuotoisia pelejä varten (esim. boccia ja petanque).

Puiston reunalle on esitetty rakennettavaksi puistoreitti, joka jatkuu Aaretti Niemisen puistoon.



Kuva 15. Härmälänojan vartta Nuolialantieltä katsoen. Kuva: Laura Soosalu.

Samiveturinpuisto

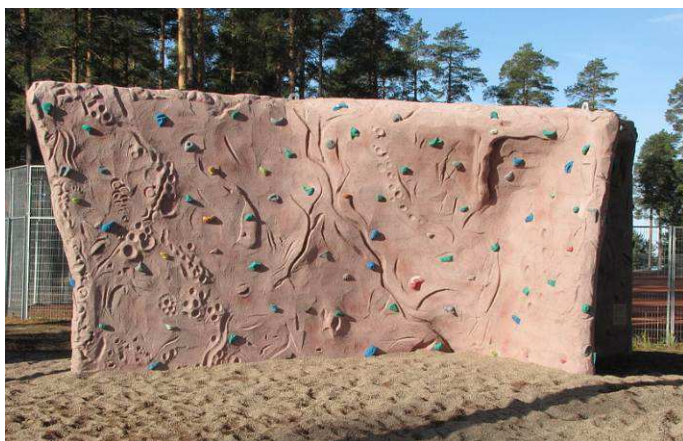
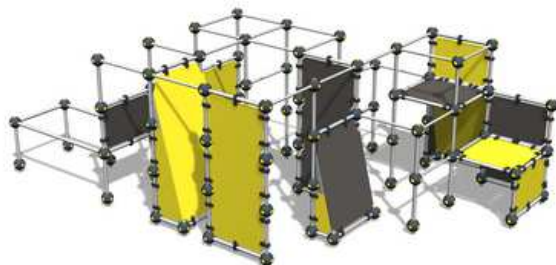


Puisto on osa itä-länsisuuntaista aktiivilinkkiä kaava-alueen keskellä, joka yhdistää toisiinsa kaksi aukiota ja näihin liittyvät englantilaisen puiston ja Härmälänojanpuiston. Puisto on tarkoitettu alueen asukkaiden yhteiseksi oleskelu- ja tapahtumapaikaksi, joka palvelee niin eri-ikäisiä kuin eri tavoin liikkuvia käyttäjiä.

Puisto toteutetaan kokonaan rakennettuna alueena ja sinne sijoitetaan erilaisia peli- ja leikkitoimintoja sekä vapaasti käytettävää avointa aluetta erilaiseen kesä- ja talvikäyttöön. Esimerkiksi pelikenttä toimii talvella luistelukenttänä. Puistoon on lisäksi mahdollista rakentaa yksikerroksinen kioski- tai kahvilarakennus aktiviteettejä täydentämään.

Puiston pintamateriaaleina käytetään hiekkaa, kiveyksiä ja pelinurmea. Puiston reunoille istutetaan sitä rajaavat ja korostavat puurivit, puulajina esimerkiksi puistolehmus. Leikkivälineiden ja pelien teema, materiaalinkäyttö ja värit voi kytkeytyä alueen teolliseen historiaan. Valistuksella luodaan turvallisuutta ja mielenkiintoisia yksityiskohtia ja elämyksiä.

Samiveturinpuiston päissä olevat aukiot ovat reittejä ja kaupunkikuvallisia akseleita yhdistäviä alueita, joiden jäsentelyssä huomioidaan erityisesti puistojen välisen jalankulku- ja pyöräliikenteen turvallisuus.

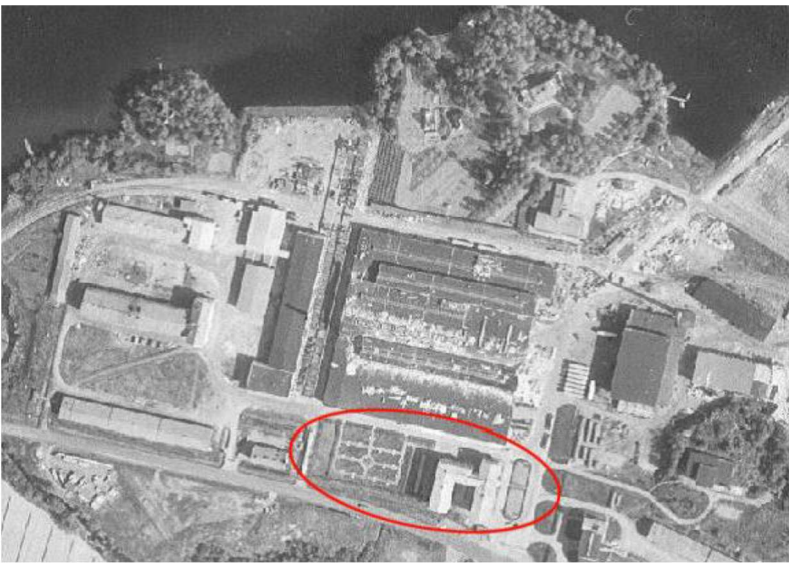


Kuva 16. Esimerkkejä Samiveturinpuistoon soveltuvista mahdollisista lasten ja nuorten aktiviteeteistä; Parkour Cloxx Spider cage/ Lappset Oy ja Flipper/ Hags sekä kiipeilyseinä/ RuBe.

Härmäläntalonpuisto

FM Anna Lyyra-Seppänen on laatinut Härmälänrannan kantatehtaan ympäristön rakennusinventoinnin (Pirkanmaan maakuntamuseo, Kulttuuriympäristöyksikkö, 2012), jossa on kuvattu puiston historiaa, arvoja ja toimenpidesuosituksia.

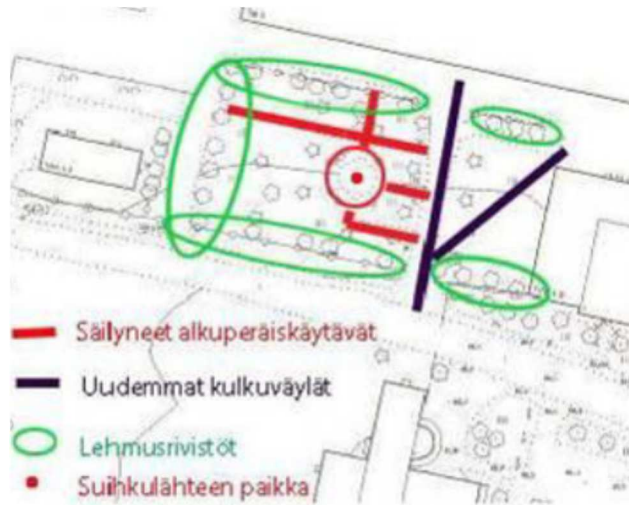
Hallintorakennuksen vieressä sijaitseva englantilainen puisto on maisemallisesti ja historiallisesti arvokas ja merkittävä osa historiallista tehdasaluetta. Arvojen perusteella säilytettäväksi luokitellussa puistossa on säilynyt vielä piirteitä sekä klassisesta muotopuutarhasta että englantilaisesta metsäpuistosta.



Kuva 17. Kuva puistosta vuoden 1956 ilmakuvasssa, Lähde Rakennusinventointi s. 14.



Kuva 18. Puisto nykyasussa. Alkuperäiset käytävälinjauvat ovat hahmotettavissa ja vanha lajisto on säilynyt. Suihkulähteen paikalla on istutuksia. Lähde: Rakennusinventointi s. 15.



Kuva 19. Piirroskuva puiston rakenteesta, Anna Lyyra-Seppänen. Lähde: Rakennusinventointi.

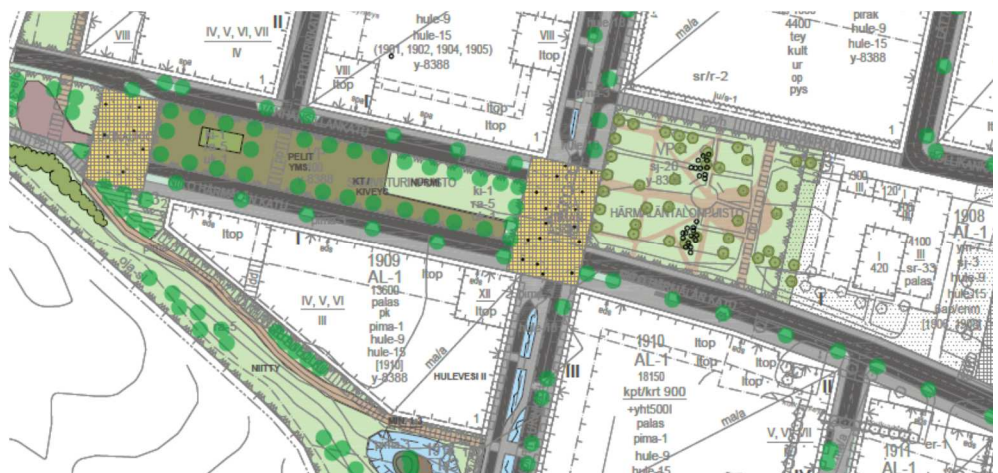
Kehittämisen ja kunnostuksen tavoitteena on säilyttää puiston symmetrinen käytävämuotoilu ja puistoa kiertävät lehmusrivit. Käytävät uudistetaan ja säilytetään hiekkapintaisina. Puulajit säilytetään kookkaina ja puistomaisina, Suihkulähteen paikalle tulisi palauttaa vesiaihe.

Puiston kunnostamiseksi laaditaan yksityiskohtainen suunnitelma.

3.3 Katuympäristöt

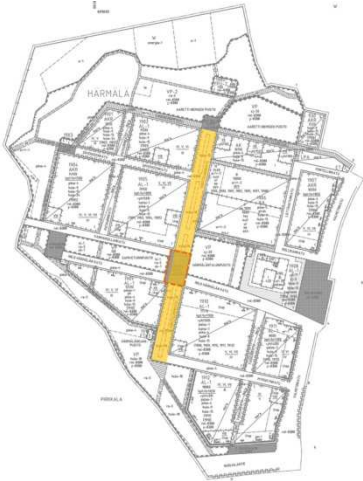
Kokoojakadut

Alueen halki itä-länsisuunnassa kulkeva kokoojkatu Niilo Härmälän katu / Vanhansillankatu rajaa Samiveturinpuiston etelä- ja pohjoisreunalta sekä sivuaa Härmäläntalonpuistoa sen eteläreunalta. Kokoojakaduilla ajoneuvo- ja kevyt liikenne on erotettu välikaistalla, johon sijoitetaan katupuut ja muu mahdollinen katuvihreä. Välikaistalle osoitetaan myös kadunvarsipysäköintiä.



Kuva 20. Ympäristösuunnitelma Niilo Härmälän kadun / Vanhansillankadun osalta

"Rambla"

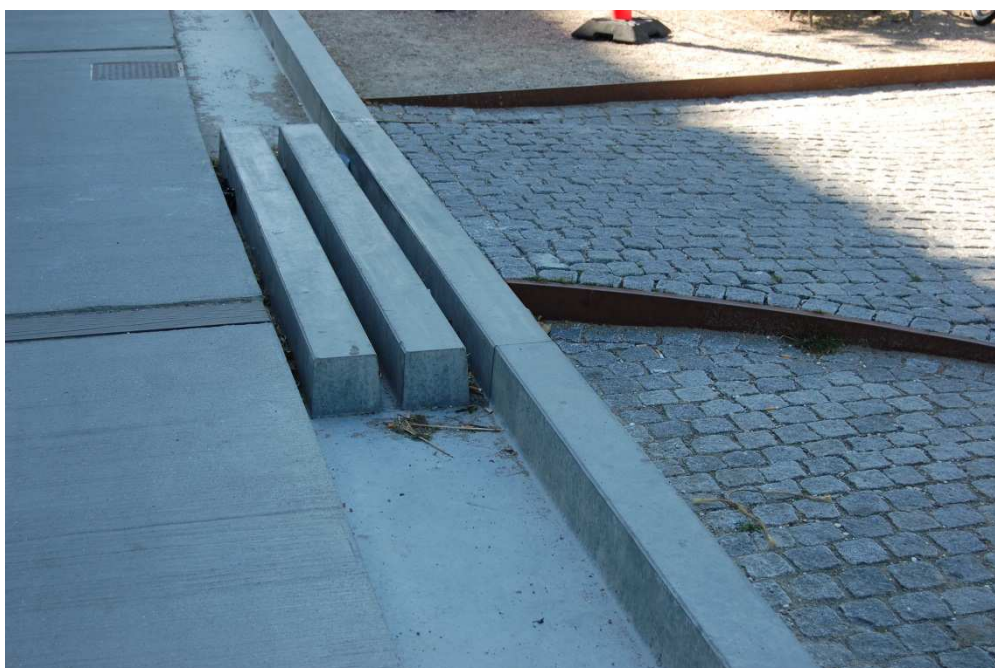


Alueen pohjois-eteläsuuntainen kokoojakatu Konttilukinkatu ("Rambla") kulkee Härmälänojalta Pyhäjärven rantaan kahtena yksisuuntaisena ajoratana, joiden väliin jää kävelylle sekä hulevesien käsittelylle varattu alue. Konttilukinkadun keskivaiheille on esitetty toteutettavaksi Viiman aukio, joka yhdistäisi aukion länsipuolella olevan Samiveturinpuiston sekä itäpuolen Härmäläntalonpuiston. Aukiosta muodostuu koko alueelle keskeinen sijainti, joka yhdistää itä-länsisuuntaisen aktiivilinkin ja "Ramblan" kävelylle varatun pohjois-eteläsuuntaisen akselin muodostaen yhtenäisen kattavan kävelylle varatun alueen.

Konttilukinkatu jakautuu ympäristöltään kolmeen toisistaan eroavaan osuuteen. Viiman aukiosta etelään katujen väliin jäävälle alueelle rakennetaan päällystetty kävelyreitti sekä hulevesien viivyttämiseen soveltuvat viherpainanteet. Viiman aukion pohjoispuolella keskialueella korostuvat päällystetty kävelyreitti sekä pysäköintipaikat hulevesiaiheen keskittyessä muutama rakennettuihin altaisiin.



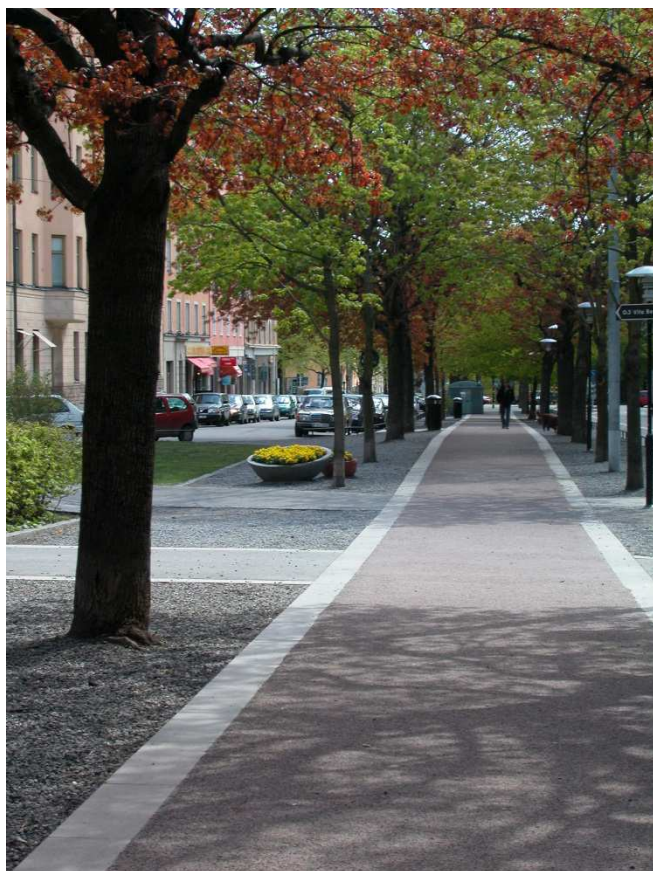
Kuva 21. Kuvaesimerkki katujärjestelyistä, jossa ajoyhteys molemmilla reunoilla ja pysäköinti/ viheralue keskellä. Viheralue toimii niin lumenkasausspaikkana kuin hulevesipainanteena. Hollanti. Kuva: Laura Soosalu



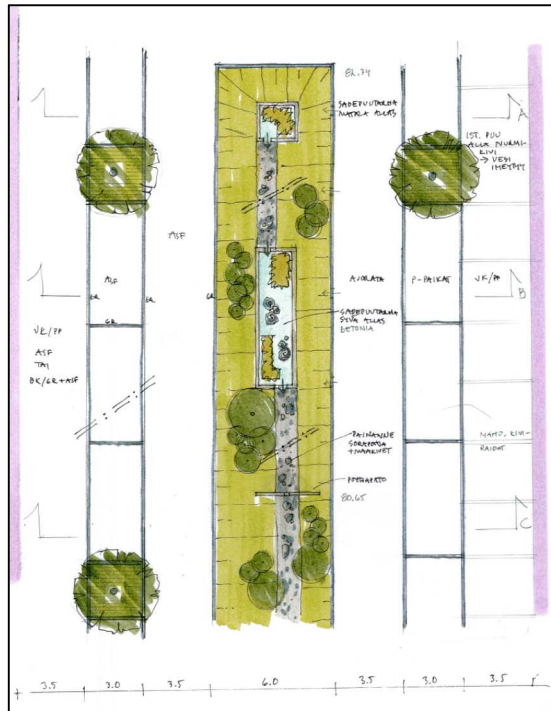
Kuva 22. Esimerkki pienimuotoisesta rakennetusta hulevesiuomasta jalankulkualueella. Kööpenhamina. Kuva: Laura Soosalu



Kuva 23. Pyöräilijöille on varattu erillinen kaksisuuntainen väylä. Jalankulku on molemmin puolin pyöräväylää. Kööpenhamina Kuva: Laura Soosalu



Kuva 24. Kevyen liikenteen pääyhteys on puistomaisen kadun keskellä. Ruotsi. Kuva: Outi Salonen.

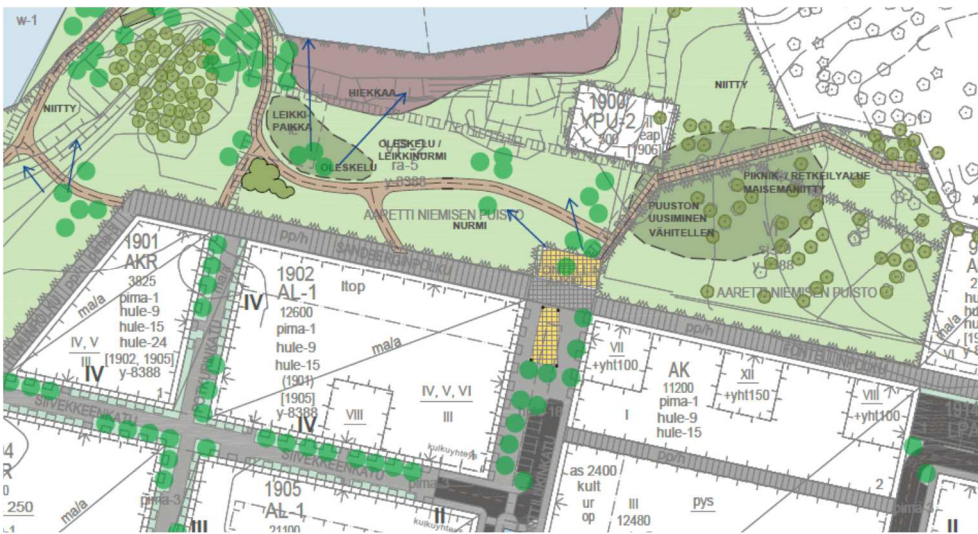


Kuva 25. Luonnosvaiheen periaatepiirros hulevesien viivyttämisestä ja johtamisesta Ramblalla.

Katualueen pohjoispää toteutetaan jaettuna katutilana, jossa kevyen liikenteen asema korostuu ja ajoneuvoliikenne on sallittu vain huolto- ja tonttiliikenteen osalta. Alueelle on mahdollista toteuttaa esimerkiksi kaupallisten palveluiden terasseja ym. rakenteita. Alue päättyy Fontellin aukiolle, josta avautuu näkymä Aaretti Niemisen puistoon ja Pyhäjärvelle.



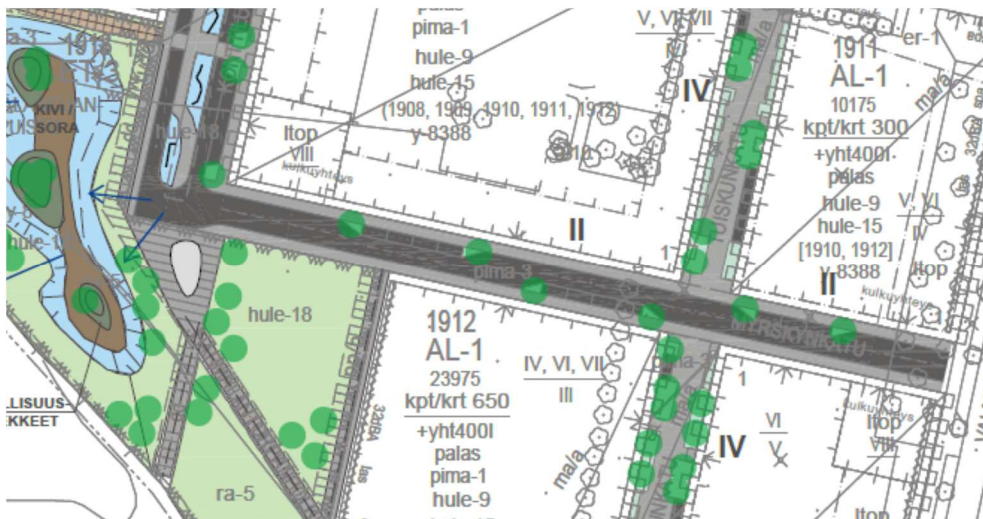
Kuva 26. Pienen aukion kohokohtana voi toimia esimerkiksi oleskeluun houkutteleva yksityiskohta, ympäristötaideteos. Kööpenhamina. Kuva Laura Soosalu.



Kuva 27. Konttilukikatu, "Rambla", on jaettua katutilaa Pyhäjärven puoleisessa päässä

Tonttikadut

Kokoojakaduilta kortteleihin liittyvät tonttikadut toteutetaan katu ympäristön osalta kahtena erilaisena perusratkaisuna. Kokoojakadun ja tonttikadun pysäköintitiloihin vievä osuus toteutetaan autoliikennettä painottavana ratkaisuna, jossa katualueen reunalla on jalkakäytävät ja keskellä kaksisuuntainen ajorata. Osalle tonttikaduista istutetaan katupuuta ja mahdollistetaan kadunvarsipysäköinti.



Kuva 28. Myrskyntie, josta yhteydet pysäköintitiloihin, katupuut sekä kadunvarsipysäköintiä

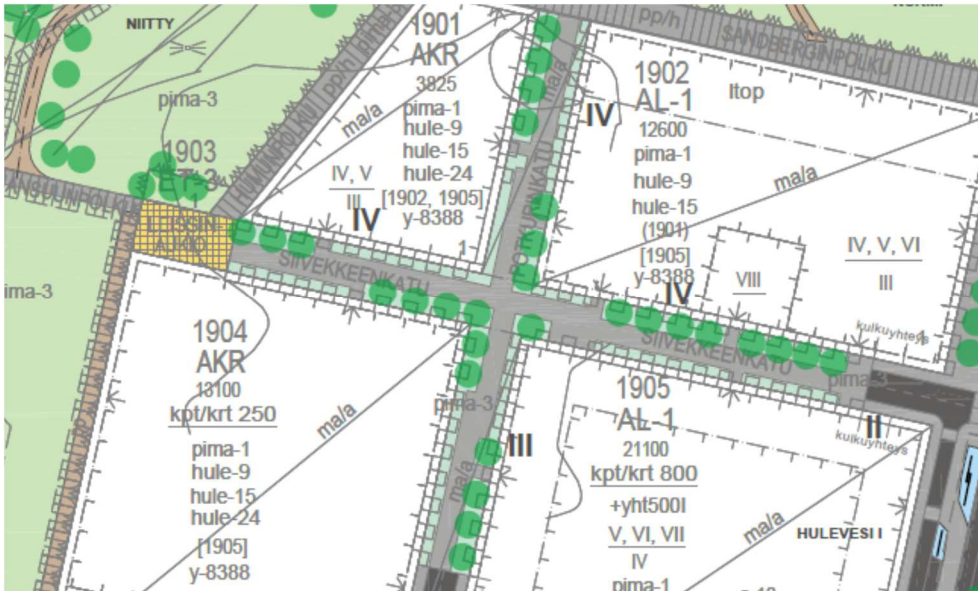


Kuva 29. Kuvaesimerkki 1 tonttikadusta, jossa pysäköintiä on järjestetty sekä kadun suuntaisesti että poikittaisiin taskuihin. Rakennusten sisäänvetojen ja pienten eduspihojen myötä katutila on vaihteleva ja mittakaava viihtyisä. Hollanti. Kuva: Laura Soosalu



Kuva 30. Kuvaesimerkki 2 tonttikadusta, jossa pysäköinti on järjestetty poikittaisiin taskuihin. Autot eivät hallitse katunäkymää. Hollanti. Kuva: Laura Soosalu

Tonttikatuosuudet, joilta ei ole ajoyhteyttä pysäköintiloihin, toteutetaan puistomaisena tonttikatuna. Liikkumisen painopiste on kevyessä liikenteessä ja ajoneuvoliikenteen osalta sallitaan ainoastaan huolto- ja tonttiliikenne. Katualue jäsennellään istutusten sekä pintamateriaalien avulla



Kuva 31. Siivekkeenkadun puistomainen tonttikatuosuus



Kuva 32. Kuvaesimerkki pihakadusta, jossa on istutusten lisäksi kiveyksellä ja maahan upotetuilla valaisimilla toteutettu taideaihe. Kööpenhamina.
Kuva: Laura Soosalu

4 ALUSTAVA KUSTANNUSARVIO

Ympäristösuunnitelmassa esitettyjen ratkaisujen alustava kustannusarvio on noin 2 185 000 euroa (alv 0%). Kustannukset on arvioitu Fore kustannushallintapalvelun, asiantuntija-arvion sekä vastaavien toteutettujen kohteiden kustannusten perusteella.

Kustannukset jakautuvat seuraavasti:

- Aaretti Niemisen puisto, **603 000 euroa**
- Samiveturinpuisto, **586 000 euroa**
- Härmälänojan puisto, ei sisällä hulevesien viivytysaltaan rakentamista, **395 000 euroa**
- Härmäläntalonpuisto, hiekkakäytävien uusiminen ja nurmetus, **93 000 euroa**
- Konttilukinkadun välikaistan hulevesiratkaisut ja kävelyreitti, 289 000 euroa
- Hulevesien viivytysallas, **65 000 euroa**
- Katupuut ja puistomaiset tonttikadut, **96 000 euroa**
- Aukioiden kalusteet ja varusteet (penkit, roskikset, rajaavat valaisimet), **58 000 euroa**

Kustannukset sisältävät Härmälänojan reunan sekä Pyhäjärven rannan osalta kevyen rannan muotoilun sekä pengerryksen kiviheitoke verhouksella.

Samiveturinpuiston kustannuksiin on laskettu 80 000 eurolla leikki- ja pelitoimintokalusteita (parkour tai vastaava).

Kustannukset eivät sisällä maaperän puhdistamisesta aiheutuvia kustannuksia.

LIITTEET

1. Ympäristösuunnitelma 1:1000

DESTIA

Destia Oy

Hatanpään valtatie 30, PL 382, 33101 Tampere

Puhelin (vaihe) 020 444 11

Faksi 020 444 4201

www.destia.fi

etunimi.sukunimi@destia.fi